

SOTSIAALKAMPAANIA „ABIKS TÖÖOTSIJALE“ JÄRELUURING

EV Sotsiaalministeerium



 **sotsiaal**
ministeerium



Vaike Võõbus

Juuni 2009

Tatari 6, 10116 Tallinn
tel [0] 627 7583, faks [0] 627 7584
post@туру-uuringute.ee
www.туру-uuringute.ee

Turu-uuringute AS

SISUKORD

UURINGU TAUST	3
1 Küsitlustöö, valim	3
1.1 Telefoniküsitlus.....	3
1.2 Silmast-silma küsitlus.....	4
2 Andmetöötlus	5
3 Teostajad.....	5
TELEFONIKÜSITLUSE TULEMUSED.....	8
1 Tööalane staatus	8
2 Kokkupuude tööturu institutsioonidega	10
3 Teadlikkus tööturu institutsioonide funktsioonidest.....	11
3.1 Töötukassa.....	11
3.2 Tööinspeksioon.....	12
4 Toetused töötutele.....	15
5 Teadlikkus tasuta koolitustest	18
6 Töövahendus	18
6.1 Töövahendus välismaale	19
6.2 Eelistatud infokanalid	20
7 Teadlikkus sotsiaalkampaniast „Abiks töötajale“	21
SILMAST-SILMA KÜSITLUSE TULEMUSED.....	24
1 Välireklaamide märkamine	24
2 Veebilehe www.sm.ee/toobi külastatavus	25
KOKKUVÕTE	26
Lisa 1 – Avatud vastused originaalkujul	
Lisa 2 – Telefoniküsitluse andmetabelid	
Lisa 3 – Telefoniküsitluse ankeet eesti keeles	
Lisa 4 – Silmast-silma küsitluse andmetabelid	
Lisa 5 – Silmast-silma küsitluse ankeet eesti keeles	

UURINGU TAUST

Käesoleva uuringu eesmärgiks on hinnata 2009. aasta maikuus ning juuni alguses läbi viidud sotsiaalkampaania „Abiks töötajale“ mõju inimeste teadlikkusele riiklikest tööturuinstitutsioonidest ning riiklikest tööturuteenustest- ning toetustest töötutele.

Küsitlus koosnes kahest etapist. Esimene etapp viidi läbi telefoniküsitlusena ajavahemikul 3. - 9. aprill 2009, teine etapp telefoniküsitlusena 10.-16. juunil 2009 ning silmast-silma küsitlusena 10.-26. juunil 2009. Esimeses etapis kaardistati elanike teadlikkust enne kampaania läbiviimist, teises etapis kasutati sama ankeeti teadlikkuse muutumise mõõtmiseks, kuid samuti oli teise etapi küsitluse ankeeti lisatud ka konkreetset sotsiaalkampaaniat puudutavad küsimused, mille abil hinnati kampaania märgatavust. Silmast-silma küsitluse abil testiti välireklaamide märgatavust.

Aruanne esitatakse EV Sotsiaalministeeriumile. Uuringu aruanne koosneb uuringu taustast, põhitulemustest ja kokkuvõttest nii teksti kui joonistena. Lisadena on toodud avatud vastused originaalkujul, tabeljaotused põhiliste sotsiaal-demograafiliste tunnuste lõikes ning eestikeelne küsimustik, mille alusel intervjuud läbi viidi.

1 Küsitlustöö, valim

Uuringu üldkogumi moodustavad Eesti Vabariigi elanikud vanuses 15-74 aastat (Eesti Statistikaameti andmeil 1. jaanuari 2008 seisuga 1 042 808 inimest). Planeeritud valimi suurus oli 1000 inimest. Sellise valimi suuruse puhul on tulemused üldistatavad kogu vastavaealisele Eesti alalisele elanikkonnale, maksimaalne viga ei ületa 3,10%, väiksemate gruppide vaatlemisel võib viga olla suurem. Valimi mudel (Tabel 1) on koostatud Eesti Statistikaameti rahvastikustatistika andmebaasi alusel. Valim moodustati proportsioonis üldkogumiga, vastaja valikul rakendati soolisi, vanuselisi ning piirkondlikke kvoote.

Küsitlusmeetodina kasutati personaalintervjuud telefoni teel standardiseeritud ankeedi abil ning silmast-silma küsitlust (välireklaami märgatavuse testimiseks teises etapis). Ankeedid töötas välja Turu-Uuringute AS koostöös Sotsiaalministeeriumiga.

1.1 Telefoniküsitlus

Telefoniküsitluseks kasutati veebipõhist CATI süsteemi, milles andmed salvestuvad otse andmebaasi. Valimi kontaktidest 25% moodustasid lauatelefonide numbrid, 75% mobiiltelefonide numbrid. Numbrite valikul kasutati telefoninumbrite automaatset genereerimist tüvenumbrite abil ning juhuvalikut. Lauatelefonide numbrite puhul rakendati vastaja valikul nn. noorema mehe reeglit, mis näeb ette, et esimesena palutakse intervjuud

noorimalt kodusolevalt meesterahvalt, kes on vähemalt 15-aastane. Kui mehi kodus ei ole, eelistatakse noorimat naist. Selline valikumeetod annab neile küsitletavate kategooriatele, keda on vähem tõenäoline kodust eest leida (eelkõige noored inimesed ja mehed), täiendava šansi valimisse sattuda.

Intervjuud viidi läbi eesti ja vene keeles. Erinevates etappides osales küsitlustöös 11-13 vastava ettevalmistuse saanud Turu-uuringute AS-i küsitlejat. Kokku kasutati küsitlustöös 4274 numbrit. Peamisteks küsitluse mitte-toimumise põhjusteks oli respondendi vanuseline sobimatus ning asjaolu, et number ei vasta (pidevalt kinnine toon, faks või automaatvastaja).

Tabel 1 Valimi struktuur (N)

PIIRKOND/ SUGU	VANUS						Kokku
	15-19	20-29	30-39	40-49	50-59	60-74	
Tallinn							
Mehed	10	30	29	24	23	21	137
Naised	11	29	30	28	30	35	163
Põhja-Eesti							
Mehed	6	10	9	9	7	7	48
Naised	5	9	8	10	8	9	49
Lääne-Eesti							
Mehed	7	12	9	10	9	10	57
Naised	6	10	9	11	10	14	60
Kesk-Eesti							
Mehed	4	11	9	9	9	8	50
Naised	5	10	8	10	10	13	56
Kirde-Eesti							
Mehed	6	12	10	11	11	9	59
Naised	5	12	10	13	14	15	69
Lõuna-Eesti							
Mehed	13	25	22	21	19	19	119
Naised	13	26	23	22	21	28	133
Kokku:	91	196	176	178	171	188	1000

1.2 Silmast-silma küsitlus

Silmast-silma küsitlus viidi läbi Omnibussi keskkonnas. Turu-uuringute AS-i poolt läbiviidavate omnibuss-uuringute üldkogumi moodustavad Eesti Vabariigi alalised elanikud vanuses 15-74 aastat. Planeeritud valimi suurus igakuiselt on 1000 inimest.

Vastajad leiti juhuvaliku alusel, et tagada kõikide Eesti maakondade ja asulatüüpide proportsionaalne esindatus küsitlusvalimis. Valimi territoriaalne mudel on koostatud Eesti Statistikaameti rahvastikustatistika andmebaasi alusel.

Juhuvaliku esimeses etapis leitakse 100 valimipunkti üle Eesti ja teises etapis igas valimipunktis konkreetset intervjueritavad.

Aadressi valikul rakendatakse lähte-aadressi meetodit, mille puhul antakse igale küsitlejale ette juhuslikult valitud aadress, kus küsitleja teostab esimese intervjuu. Edasi liigutakse

kindla sammu alusel (nt iga teine korter või maja), et tagada valikusse sattunud elupaikade juhuslikkus.

Vastaja valikul rakendatakse nn. noorema mehe reeglit ning vanuselisi kvote. Kvootide rakendamine tähendab, et igas valimipunktis küsitletakse maksimaalselt kaks 60-74-aastast inimest. Nii saavutatakse sugude ning erinevate vanusegruppide parem esindatus valimis.

Küsitlusmeetodina kasutati silmast-silma personaalintervjuud standardiseeritud ankeedi abil vastajate kodudes. Intervjuud viidi läbi eesti ja vene keeles. Küsitlustöös osales 68 vastava ettevalmistuse saanud Turu-uuringute AS-i küsitajat. Kokku külastati 3751 aadressi.

2 Andmetöötlus

Töötuseks kõlblikke ankeete laekus mõlemas telefoniküsitluse etapis 1000 ning silmast-silma küsitluses 1011. Uuringutulemuste töötuseks kasutati andmetöötluspaketti *SPSS for Windows* 15.0. Pärast silmast-silma küsitluse lõppemist võrreldi küsitletute soolist ning vanuselist koosseisu valimis ettenähtuga ja teostati andmete kaalumise teoreetilise mudeliga vastavaks (telefoniküsitluse andmeid ei kaalutud).

Telefoniküsitluse valimi sotsiaal-demograafiline koosseis juunis 2009 on kujutatud joonisel 1, silmast-silma küsitluse valimi koosseis joonisel 2. Valimivea piirid proportsioonihinnangul 95% usaldusnivool on esitatud tabelis 3.

Tabel 2. Valimivea piirid

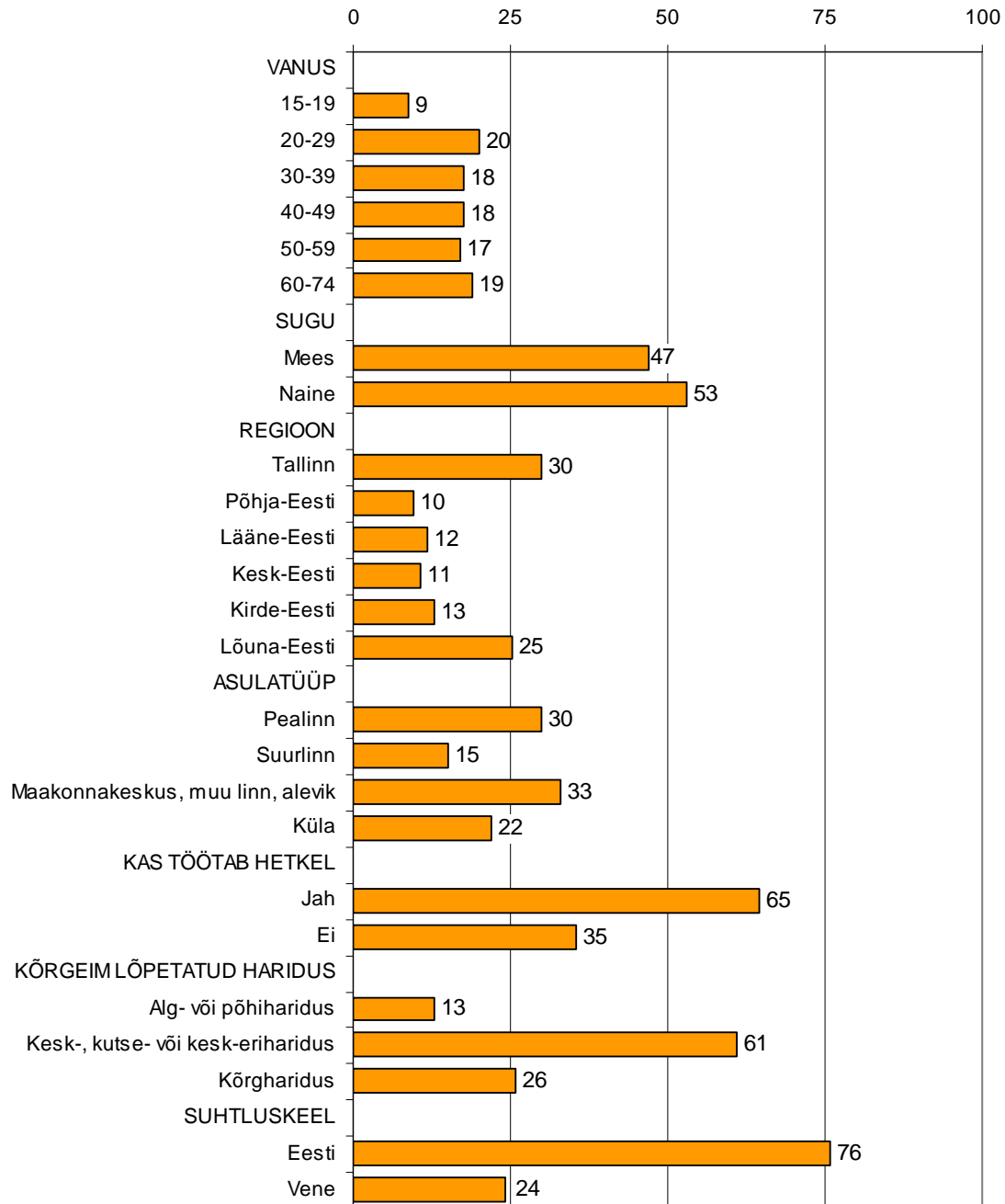
Vastuste osakaal/valimi suurus	50%	48% või 52%	40% või 60%	35% või 65%	30% või 70%	25% või 75%	20% või 80%	15% või 85%	10% või 90%	5% või 95%	3% või 97%	2% või 98%
10	30,99%	30,97%	30,36%	29,56%	28,40%	26,84%	24,79%	22,13%	18,59%	13,51%	10,57%	8,68%
20	21,91%	21,90%	21,47%	20,90%	20,08%	18,98%	17,53%	15,65%	13,15%	9,55%	7,48%	6,14%
30	17,89%	17,88%	17,53%	17,07%	16,40%	15,49%	14,31%	12,78%	10,74%	7,80%	6,10%	5,01%
40	15,49%	15,49%	15,18%	14,78%	14,20%	13,42%	12,40%	11,07%	9,30%	6,75%	5,29%	4,34%
50	13,86%	13,85%	13,58%	13,22%	12,70%	12,00%	11,09%	9,90%	8,32%	6,04%	4,73%	3,88%
60	12,65%	12,65%	12,40%	12,07%	11,60%	10,96%	10,12%	9,03%	7,59%	5,51%	4,32%	3,54%
70	11,71%	11,71%	11,48%	11,17%	10,74%	10,14%	9,37%	8,36%	7,03%	5,11%	4,00%	3,28%
80	10,96%	10,95%	10,73%	10,45%	10,04%	9,49%	8,77%	7,82%	6,57%	4,78%	3,74%	3,07%
90	10,33%	10,32%	10,12%	9,85%	9,47%	8,95%	8,26%	7,38%	6,20%	4,50%	3,52%	2,89%
100	9,80%	9,79%	9,60%	9,35%	8,98%	8,49%	7,84%	7,00%	5,88%	4,27%	3,34%	2,74%
110	9,34%	9,34%	9,15%	8,91%	8,56%	8,09%	7,47%	6,67%	5,61%	4,07%	3,19%	2,62%
120	8,95%	8,94%	8,76%	8,53%	8,20%	7,75%	7,16%	6,39%	5,37%	3,90%	3,05%	2,50%
130	8,59%	8,59%	8,42%	8,20%	7,88%	7,44%	6,88%	6,14%	5,16%	3,75%	2,93%	2,41%
150	8,00%	8,00%	7,84%	7,63%	7,33%	6,93%	6,40%	5,71%	4,80%	3,49%	2,73%	2,24%
200	6,93%	6,93%	6,79%	6,61%	6,35%	6,00%	5,54%	4,95%	4,16%	3,02%	2,36%	1,94%
500	4,38%	4,38%	4,29%	4,18%	4,02%	3,79%	3,51%	3,13%	2,63%	1,91%	1,49%	1,23%
700	3,70%	3,70%	3,63%	3,53%	3,39%	3,21%	2,96%	2,64%	2,22%	1,61%	1,26%	1,04%
1 000	3,10%	3,10%	3,03%	2,95%	2,84%	2,68%	2,48%	2,21%	1,86%	1,35%	1,06%	0,87%

3 Teostajad

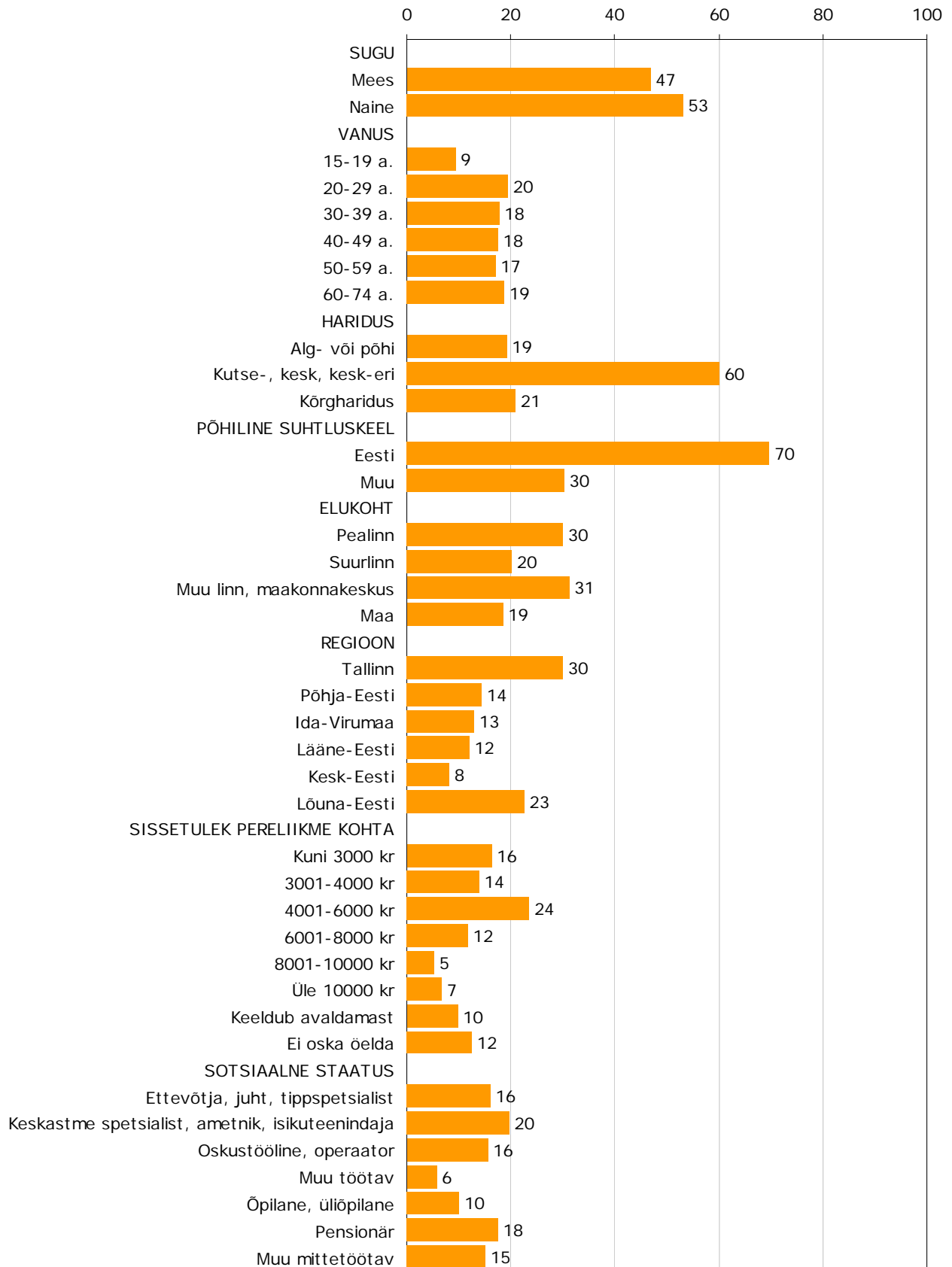
Uuringu erinevates etappides olid vastutavad:

- Küsimustiku koostaja, aruandlus: Vaike Võobus
- Programmeerimine, tabelitöötlus: Kaire Siimon
- Küsitlustöö koordineerija: Kea Väinoja

Joonis 1 Telefoniküsitluse valimi profiil, % n=1000



Joonis 2 Silmast-silma küsitluse valimi profiil, % n=1011

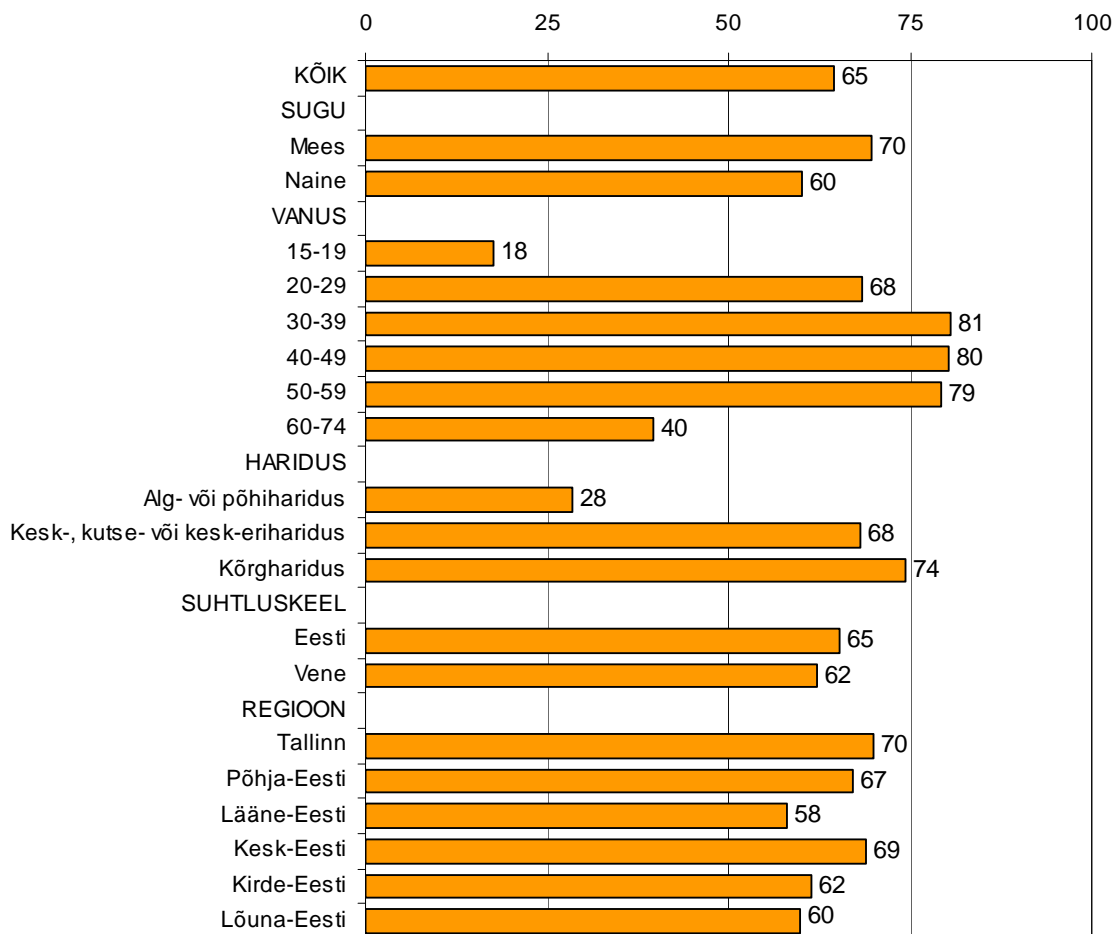


TELEFONIKÜSITLUSE TULEMUSED

1 Tööalane staatus

Käesoleva küsitluse valimist moodustasid tööga hõivatud inimesed 65% (Joonis 3). Aprillikuus läbi viidud küsitluses oli vastav näitaja 64% - seega statistilist viga arvesse võttes pole kahe küsitluse võrdluses olulisi muutusi toimunud. Eesti Statistikaameti andmetel oli 2009. aasta esimeses kvartalis Eestis tööhõive määr 61,8%.

Joonis 3 Tööga hõivatud inimeste suhtarv (% , n=1000 kõik vastajad)



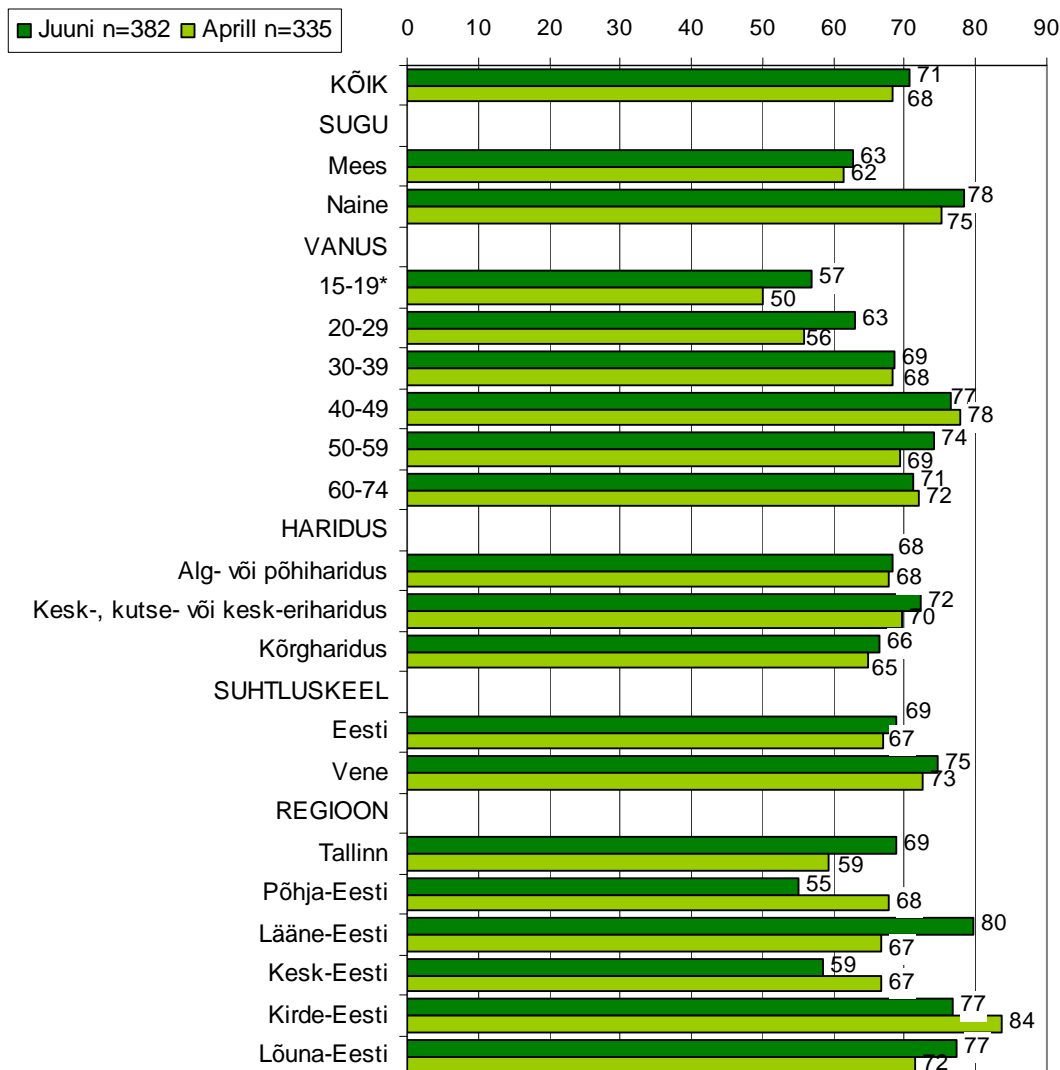
Tööga hõivatud inimesi on keskmisest vähem noorimas ning vanimas vanuserühmas, kus suur osa vastajaist pole veel tööturule sisenenud või siis on sealt juba lahkunud (õpilased,

üliõpilased ja pensionärid). Võrreldes naistega on tööga hõivatus veidi suurem meeste seas (60% vs 70%). Piirkondadest on tööhõive kõrgeim pealinnas (70%), hariduslikest rühmadest kõrgharidusega vastajate seas (74%).

Inimesed, kes olid/on olnud oma elu jooksul töötud, moodustasid valimist 38%. Seda on 4% võrra enam kui aprillikuus. Töötuse suurenemist kinnitavad ka ametlikud andmed – aprillis ning mais lisandus registreeritud töötuid kokku ca. 15 000. Siiski on töötuse kasv alates aprillikuust pidurdumas. Keskmisest enam oli elu jooksul töötanud vastajaid küsitlusvalimis taas kesk-, kutse- või kesk-eriharidusega inimeste (44%) ning venekeelsete respondentide seas (47%).

Perioodil, mil oldi töötu, oli end Tööturuametis või Töötukassas töötuna registreerinud 71% töötutest (Joonis 4).

Joonis 4 Tööturul arvel olnud/olevate inimeste suhtarv kõigist vastajaist, kes on praegu/oma elu jooksul olnud töötud (%)



* vastajate arv on üldistuste tegemiseks liiga väike

Tööturuametis või Töötukassas arvele-võtnuid (kas hetkel või minevikus) oli keskmisest enam taas naisterahvaste seas (78%). Küsitluse andmetel ilmnas seos ka töötuse ametliku

registreerimise ning sotsiaalkampaania „Abiks tööotsijale“ märkamise vahel – kampaaniast teadlike inimeste seas oli kampaaniast mitte-teadlikega võrreldes arvukamalt end töötuna arvele võtnud. Samas on raske öelda, mis on siinkohal põhjus ning mis tagajärg – kas kampaania ajendas inimesi pöörduma Töötukassasse või siis saadi Töötukassat külastades muuhulgas ka kampaania kohta teavet. Võrreldes aprillikuuga on registreeritud töötute arv suurenenud Tallinnas elavate vastajate seas.

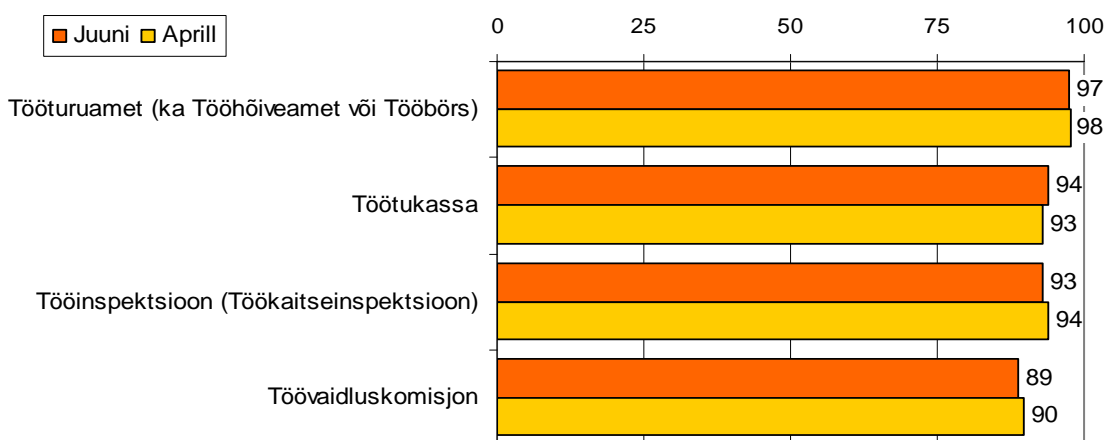
2 Kokkupuude tööturu institutsioonidega

Selleks, et selgitada, kuidas ollakse teadlikud erinevatest riiklikest tööturu institutsioonidest, kasutati erinevaid lähenemisviise. Esmalt mõõdeti tööturu valdkonna institutsioonide tuntust, küsides vastajailt, kas nad on nimetatud institutsioonidest kuulnud või nende institutsioonidega suhelnud. Seejärel uuriti lähemalt, kuidas on vastajad teadlikud erinevate institutsioonide tegevusvaldkondadest – kas teatakse, milliste küsimuste lahendamiseks erinevad institutsioonid tegelevad.

Esmalt loetleti vastajaile neli institutsiooni, ning paluti öelda, millistest nimetatud institutsioonidest ollakse kuulnud. Nime poolest oldi erinevatest tööturu institutsioonidest valdavalt teadlikud ning võrreldes aprillikuise küsitlusega (juba eelnevalt kõrge) teadlikkus oluliselt muutunud pole (Joonis 5). Teadlikkus institutsioonidest oli kõrgeim töölkäivate inimeste, kõrgharidusega inimeste ning sotsiaalkampaaniast „Abiks tööotsijale“ teadlike inimeste seas. Tööturuametist nime poolest teadlikke vastajaid oli keskmisest enam ka Lõuna-Eestis ning eesti suhtluskeelega inimeste seas, Töötukassast teadlikke samuti eesti suhtluskeelega inimeste seas, küldes ning Põhja- või Kesk-Eestis. Samades piirkondades oli teadlikkus kõrgem ka Tööinspektsiooni kohta.

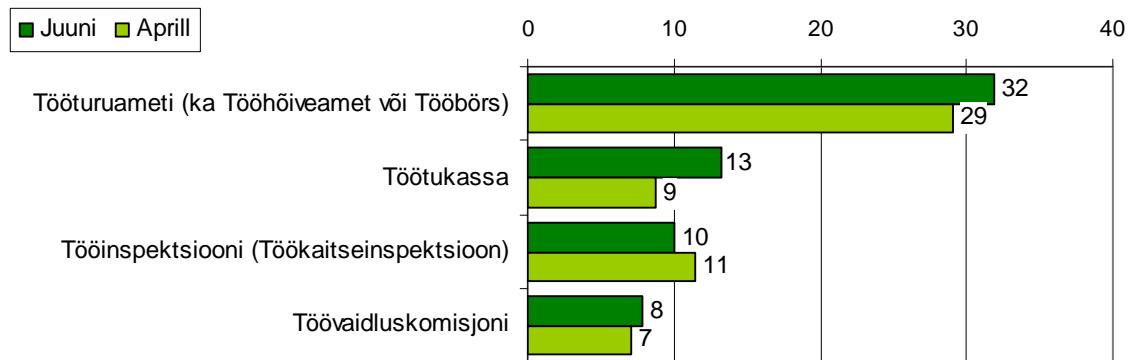
Madalaim oli teadlikkus tööturu institutsioonidest taas noorimas vanusegrupis, kus ka töölkäivaid inimesi on kõige vähem.

Joonis 5 Riigiasutustest kuulnud inimeste suhtarv (% , n=1000 kõik vastajad)



Ootuspäraselt on võrreldes aprilliga juunis suurenenud Töötukassaga suhelnud inimeste arv (kuna Töötukassa võttis 1.mail üle Tööturuameti ülesanded) (Joonis 6). Nii Tööturuameti, Töötukassa kui ka Tööinspektsiooniga suhelnud on arvukaimalt 40-49-aastaste vanuserühmas. Töötukassaga suhelnud on keskmisest enam ka Kirde-Eestis.

Joonis 6 Riigiasutuste poole isiklikult pöördunud või muul viisil suhelnud inimeste suhtarv (% , n=asutuse nimest teadlikud inimesed)

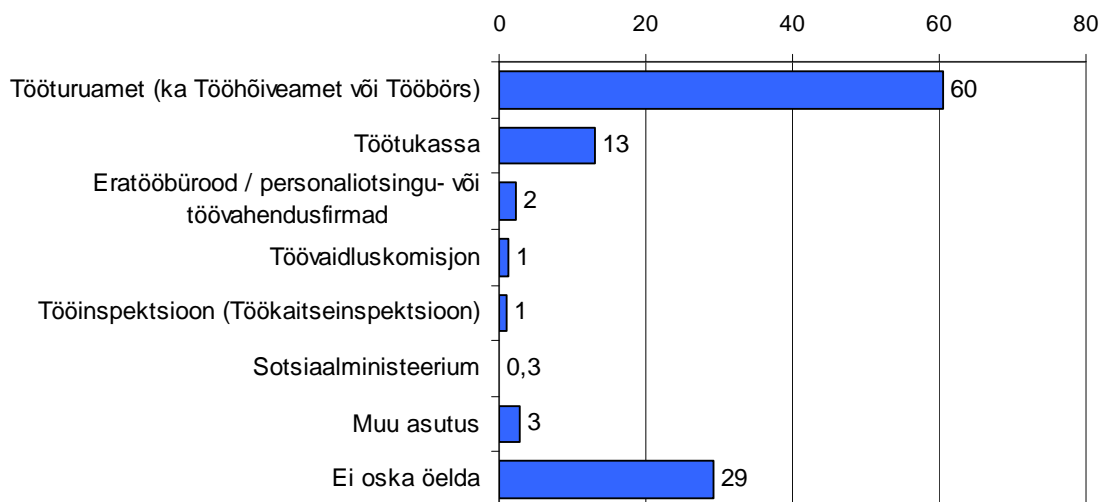


3 Teadlikkus tööturu institutsioonide funktsioonidest

3.1 Töötukassa

Kuigi alates 1. maist 2009 võttis Tööturuameti ülesanded üle Töötukassa, peavad enam kui pooled eestimaalastest (60%) asutuseks, mis abistab töötuks jäänud inimesi töö leidmisel, Tööturuametit ([Joonis 7](#)). Ilmselt pole info kahe tööturuinstitutsiooni ühinemisest veel kõigini jõudnud või siis nimetati Tööturuametit spontaanselt harjumuse jõul. Sellest, et töötuks jäänud inimeste abistamise funktsiooni täidab Töötukassa, oli teadlik 13% elanikest, mida on 7% võrra enam kui aprillis. Teadlikkus oli keskmisest kõrgem 20-29-aastaste (18%) või eesti suhtluskeelega inimeste (16%), keskmisest madalam aga Kirde-Eestis (5%) või vene suhtluskeelega inimeste seas (4%). Inimesi, kes töötute abistamist mitte ühegi institutsiooniga seostada ei osanud, oli keskmisest arvukamalt mitte-töötavate inimeste seas (39%) ning noorimas ja vanimas vanuserühmas (vastavalt 50% ja 40%).

Joonis 7 Teadlikkus sellest, millised asutused abistavad töötuks jäänud inimest töö leidmisel, spontaanne vastus (% , n=1000 kõik vastajad)



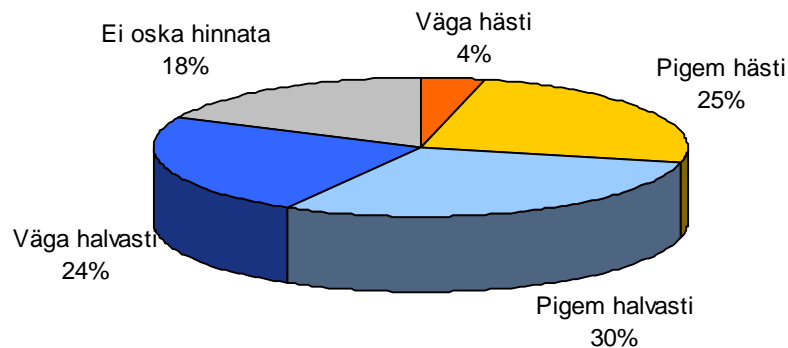
Enne järgmise küsimuse esitamist kinnitas küsitleja vastajale, et asutuseks, mis abistab

töötuks jäänud inimest töö leidmisel, on alates 1. maist (tõepoolest) Töötukassa. Seejärel paluti vastajal hinnata oma informeeritust Töötukassa poolt pakutavatest teenustest 4-palli skaalal. Positiivse hinnangu andis oma informeeritusele 29%, negatiivse hinnangu 53% eestimaalastest (Joonis 8). Hinnangut oma informeeritusele ei osanud anda pea viiendik vastajaist.

Kuna aprillikuus täitis töö leidmisel töötute abistamise ülesandeid Tööturuamet, esitati toona ankeedis küsimus tole institutsiooni kohta. Kui võrrelda juunis Töötukassale antud hinnanguid Tööturuametile aprillikuus antud hinnangutega, siis nende vastajate arv, kes pidasid oma informeeritust töötute abistamisega tegeleva riikliku institutsiooni poolt pakutavatest teenustest heaks, oli mõlemas küsitluses sarnane. Rääkides vastajatest, kes hindasid oma teadlikkust halvaks, siis neid oli juunikuus Töötukassa puhul 4% võrra enam kui aprillis Tööturuameti puhul. Samas oli aprillis vastajaid, kes hinnangut ei andnud 6% võrra enam kui juunis.

Inimesi, kes hindavad oma informeeritust Töötukassa teenustest pigem/väga halvaks, on keskmisest arvukamalt alla 15-19-aastaste seas (71%). Sotsiaalkampaaniast „Abiks töötajale“ teadlikud inimesed hindasid oma informeeritust keskmisest kõrgemalt kui kampaaniast mitte-teadlikud inimesed.

Joonis 8 Elanike hinnangud oma informeeritusele Töötukassa poolt pakutavatest teenustest (% , n=1000 kõik vastajad)



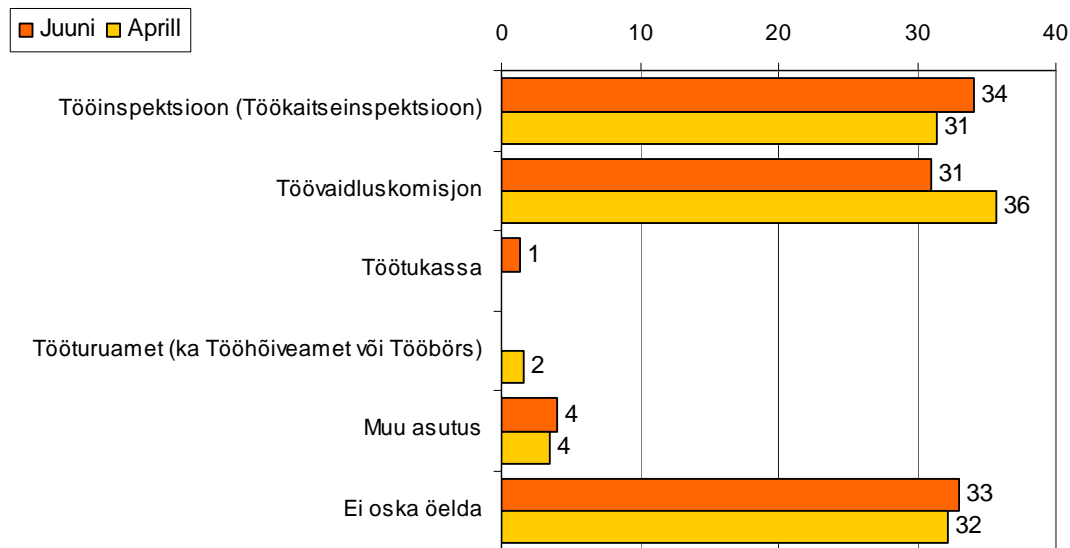
3.2 Tööinspeksioon

Asutuseks, mis aitab töötajat juhul, kui tal esineb kahtlusi tööandja käitumise seaduslikkuse suhtes on Tööinspeksioon (tinglikult võib selleks asutuseks liigitada ka Töövaidluskomisjoni). Spontaanselt nimetas asutusena, kuhu töötaja peaks eelpool kirjeldatud probleemiga pöörduma, Tööinspeksiooni (ka Töökaitseinspeksiooni) 34% ning Töövaidluskomisjoni 31% respondentidest (Joonis 9). Võrreldes aprilliga nimetati Töövaidluskomisjoni veidi harvemini. Inimesi, kes olid teadlikud, et eelpool nimetatud probleemidega saab töötaja pöörduda Tööinspeksiooni poole, oli keskmisest arvukamalt 20-39-aastaste (43%), Lõuna-Eesti elanike (43%), töökäijate (38%), kõrgharidusega inimeste (40%), eesti suhtluskeelega inimeste (39%) ning sotsiaalkampaaniast „Abiks töötajale“ teadlike inimeste seas (41%).

Muude asutustena, mis töötajat aitavad, nimetati eelkõige kohust, juriste ning ametiühinguid, kuid ka maksuametit, tööhõiveametit ning õiguskomisjoni. Kolmandik vastajaist ei osanud spontaanselt mitte ühtegi asutust nimetada. Sääraseid vastajaid oli taas keskmisest enam noorimas vanuserühmas (64%), Kirde-Eesti elanike (46%) ning

venekeelsete inimeste seas (41%).

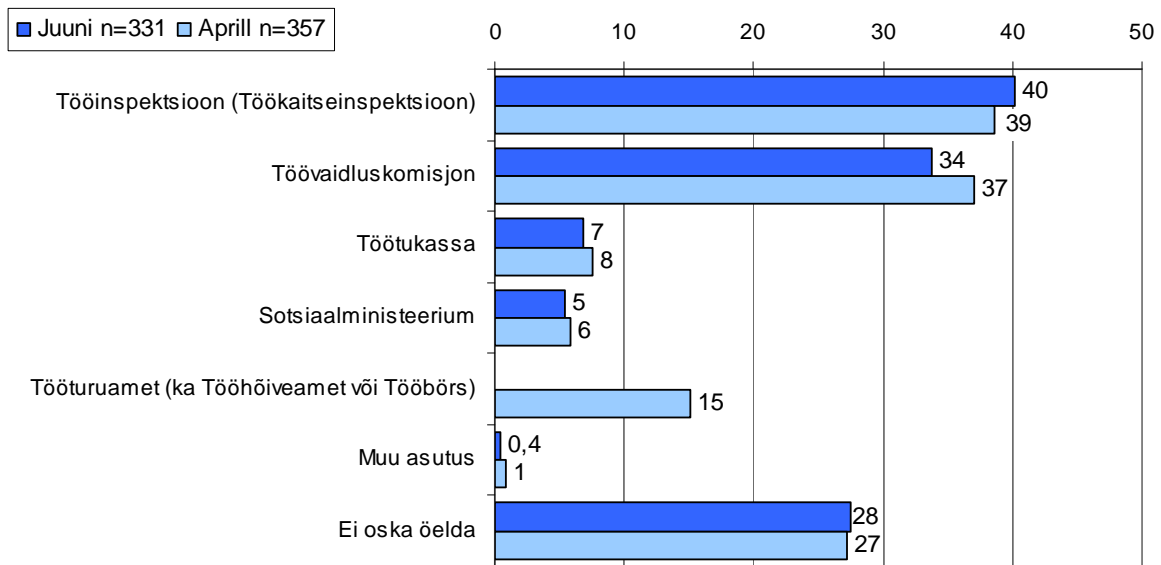
Joonis 9 Milline asutus aitab juhul, kui töötajal on kahtlusi, kas tööandja on tema suhtes seaduslikult käitunud, spontaanne vastus (% , n=1000 kõik vastajad)



Abistamiseks vastamisel, nimetati respondentidele, kes spontaanselt mitte ühtegi asutust nimetada ei osanud (või siis nimetasid asutuse, mille puhul polnud tegemist riikliku tööturu institutsiooniga), neli asutust: Töötukassa, Tööinspeksioon, Töövaidluskomisjon ning Sotsiaalministeerium¹ – ning paluti valida, millise asutuse poole peaks töötaja pöörduma kahtluse korral, kas tööandja on tema suhtes seaduslikult käitunud. Aidatult nimetas Tööinspeksiooni 40% vastajaist, Töövaidluskomisjoni 34% (Joonis 10). Siiski ei osanud 28% respondentidest taas hinnangut anda (koguvalimist moodustab see 9%). Aidatud küsimuse puhul oli teadlikkus madalaim vanimas vanuserühmas.

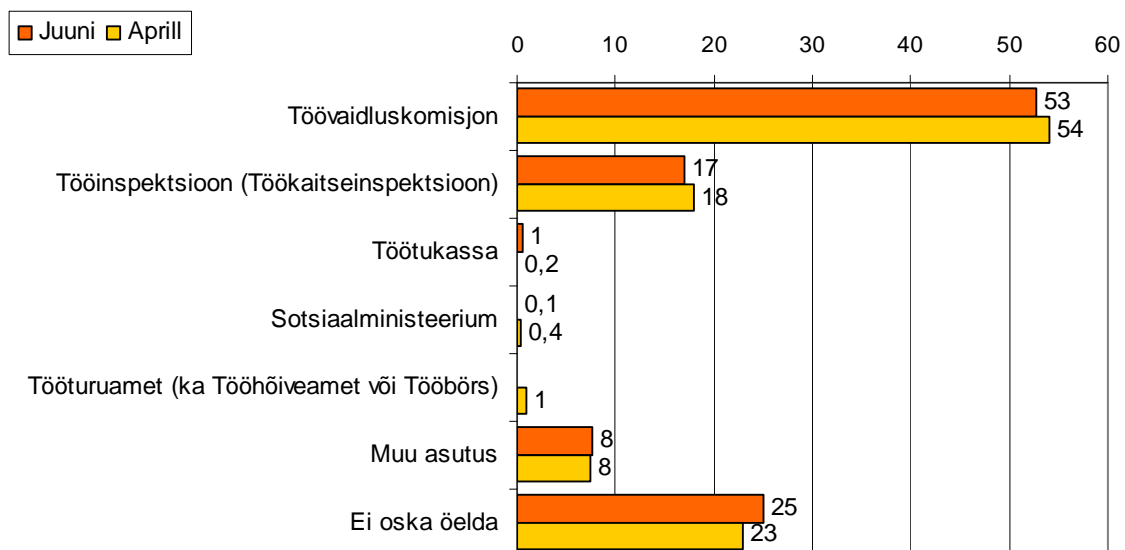
¹ Aprillis nimetati ka Tööturuametit

Joonis 10 Milline asutus aitab juhul, kui töötajal on kahtlusi, kas tööandja on tema suhtes seaduslikult käitunud, aidatud vastus (% , n=vastajad, kes ei nimetanud spontaanselt ühtegi riiklikku tööturu institutsiooni)



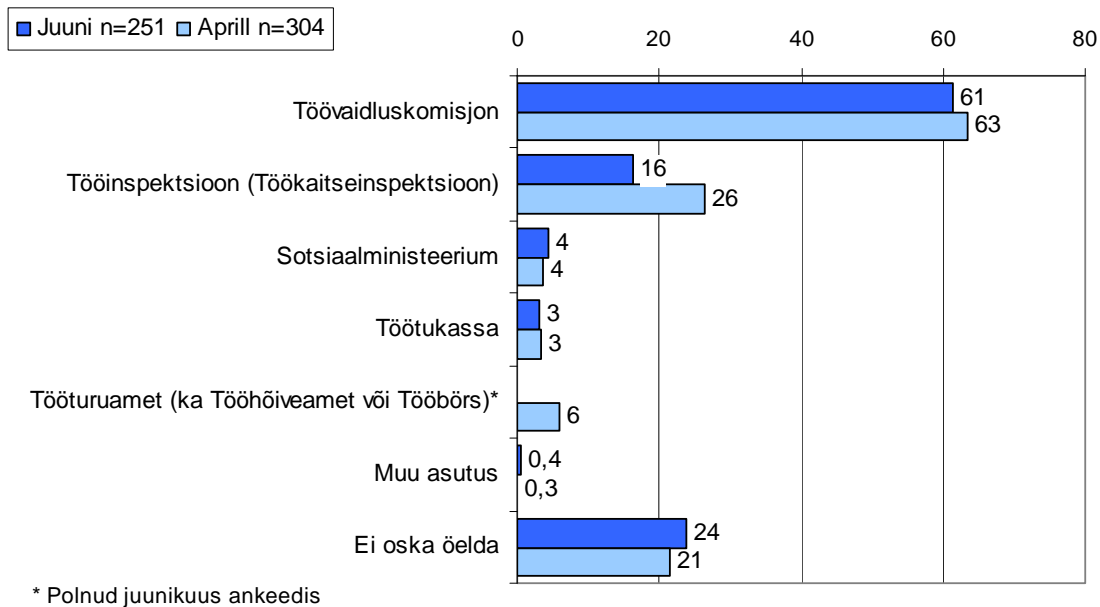
Veidi üle poolte (53%) Eesti elanikest olid teadlikud, et juhul, kui töötaja ning tööandja vahel on tekkinud vaidlus, peaks töötaja pöörduma Töövaidluskomisjoni poole. 17% nimetas Tööinspeksiooni (Joonis 11). Teadlikkus sellest, et abi saab Töövaidluskomisjonist, oli jätkuvalt suurim kõrgharidusega inimeste seas (61%). Muude asutustena, mis töötaja ning tööandja vaheliste vaidluste lahendamise tegelevad, nimetati eelkõige ametiühingut ning kohust/juriste, kuid ka vallavalitsust ning õiguskantslerit. Mitte ühegi asutusega ei osanud töövaidluste lahendamist seostada 25% eestimaalastest – sagedamini noorimasse või vanimasse vanuserühma kuulujad (vastavalt 49% ja 39%), mitte-töötajad (37%) ja alg/põhiharidusega vastajad (52%). Aprillikuus oli teadlikkus keskmisest madalam ka mitte-eestlaste seas, kuid juunikuine küsitlus rahvusrühmade vahel erinevusi ei näidanud.

Joonis 11 Millise asutuse poole peaks töötaja pöörduma kui tema ja tööandja vahel on tekkinud vaidlus, spontaanne vastus (% , n=1000 kõik vastajad)



Vastajatest, kes spontaanselt mitte ühegi riikliku asutuse nime nimetada ei osanud, nimetas 61% vastusevariantide ettelugemise järel Töövaidluskomisjoni, 16% aga Tööinspektsiooni (Joonis 12). Võrreldes aprilliga seostati Tööinspektsiooni antud ülesandega juunis harvemini. Aidatud küsimuse puhul nimetasid Töövaidluskomisjoni sagedamini Sotsiaalkampaaniast „Abiks töötajale“ teadlikud inimesed (77%). Vastajad, kes ka aidatult vastust ei osanud anda, moodustasid koguvalimist 6%.

Joonis 12 Millise asutuse poole peaks töötaja pöörduma kui tema ja tööandja vahel on tekkinud vaidlus, aidatud vastus (% , n=vastajad, kes ei nimetanud spontaanselt ühtegi riiklikku tööturu institutsiooni)



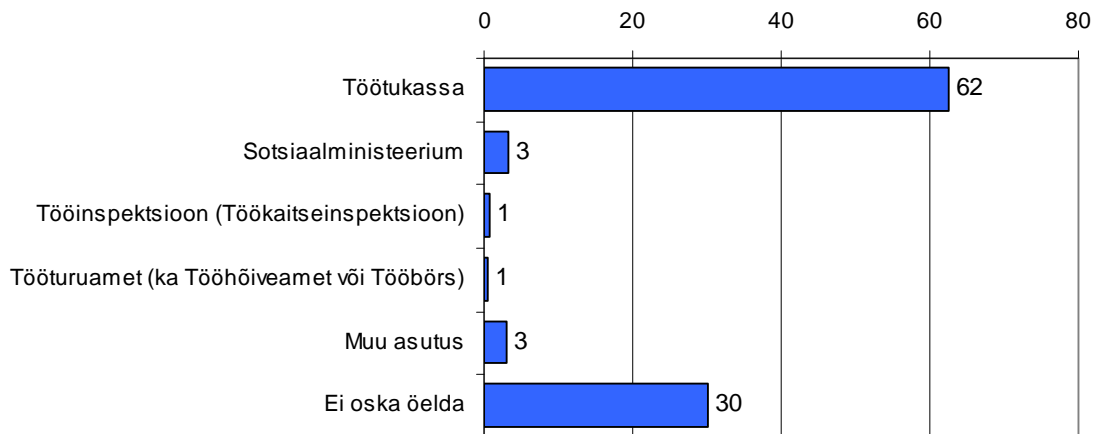
4 Toetused töötutele

Toetuste, nagu töötutoetus ning töötuskindlustushüvitis, maksmisega töötutele tegeleb Eestis alates 1. maist 2009 Töötukassa. Spontaaniselt seostas Töötukassat selle eesmärgiga 62% eestimaalastest (Joonis 13). Teadlikkus oli kõrgeim 30-39-aastaste (70%), töökäijate (69%), kõrgharidusega inimeste (77%) ning sotsiaalkampaaniast „Abiks töötajale“ teadlike seas (67%).

Spontaaniselt ei osanud vastust anda 30% respondentidest, mida on 4% võrra vähem kui aprillis. Respondente, kes ei osanud nimetada mitte ühtegi asutust, oli keskmisest enam taas noorimas ning vanimas vanuserühmas (vastavalt 48% ja 41%), kuid ka Kirde-Eestis (39%) ning sotsiaalkampaaniast „Abiks töötajale“ mitte-teadlike inimeste seas (34%).

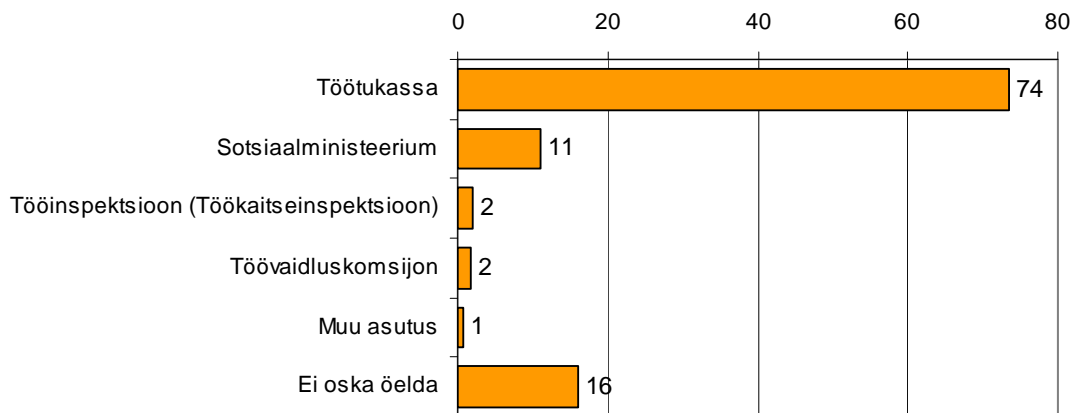
Ka aprillis, mil töötutele toetuste maksmine oli tegelikult Tööturuameti ülesanne, omistasid vastajad seda funktsiooni kõige sagedamini Töötukassale. Toona nimetas Töötukassat 40%, Tööturuametit aga 19% vastajaist.

Joonis 13 Milline asutus maksab töötutele toetusi, nagu töötutoetus ning töötuskindlustushüvitis, spontaanne vastus (% , n=1000 kõik vastajad)



Aidatult teadis 74% vastajaist (kes eelnevalt ei nimetanud töötutele toetusi maksva asutusena ühtegi riiklikku institutsiooni), et töötutele makstakse toetusi Töötukassast ([Joonis 14](#)). Teadlikkus oli kõrgem tööikäivate vastajate ning sotsiaalkampaaniast „Abiks töötajale“ teadlike inimeste seas 83%).

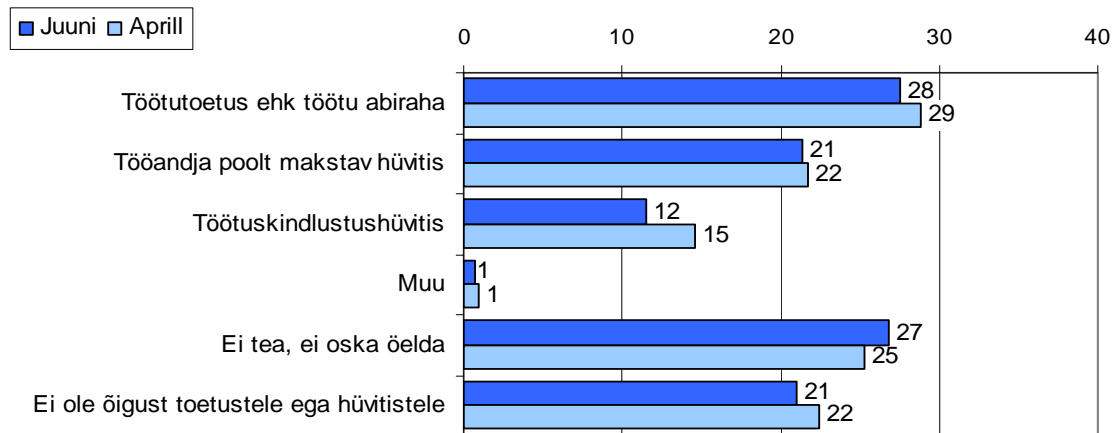
Joonis 14 Milline asutus maksab töötutele toetusi, nagu töötutoetus ning töötuskindlustushüvitis, aidatud vastus (% , n=301 vastajad, kes ei nimetanud spontaanselt ühtegi riiklikku tööturu institutsiooni)



Toetusena, mida on õigus saada omal soovil töölt lahkuval töötajal, nimetas 28% eestimaalastest töötutoetust (töötü abiraha), 21% tööandja poolt makstavat hüvitist, 12% töötuskindlustushüvitist ning 1% muid toetusi või hüvitisi ([Joonis 15](#)). Respondentidest 21% ütles, et omal soovil töölt lahkuval inimesel polegi õigust hüvitistele ega toetustele (süa gruppi liigitati ka need vastajad, kes ütlesid, et töötaja peab kätte saama ainult lõpparve või lisaks ka hüvitise kasutamata puhkusepäevade eest). Küsimusele ei osanud vastust anda (st. mitte ühtegi toetust ei osanud nimetada) 27% vastajaist. Võrreldes aprilliga pole antud küsimuse puhul vastuste jagunemise osas olulisi muutusi toimunud.

Toetuste kohta ei osanud vastust anda sagedamini 60-74-aastased (35%) ning mitte-töötavad inimesed (33%).

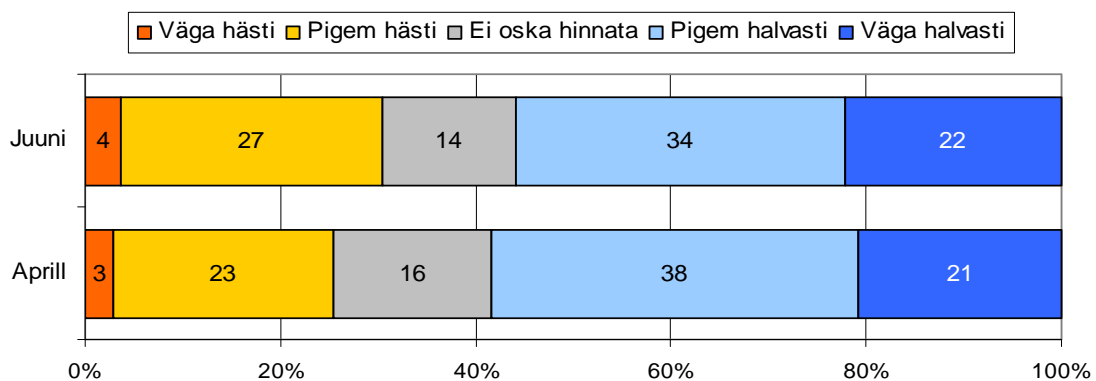
Joonis 15 Milliseid toetusi ja hüvitisi on õigus saada omal soovil töölt lahkuval töötajal, spontaanne vastus (% , n=1000 kõik vastajad)



Töötutele makstavatest toetustest ning nende saamise tingimustest peetakse end jätkuvalt valdavalt halvasti informeerituks. Väga heaks pidas oma informeeritust 4%, pigem heaks 27%, pigem halvaks 34% ning väga halvaks 22% respondentidest (Joonis 16). Vastajaist 14% ei osanud oma informeeritusele selles vallas hinnangut anda. Võrreldes aprilliga on hinnangud siiski veidi paranenud – toona hindas oma informeeritust väga/pigem heaks 26%, kuid juunis 4% võrra enam.

Oma informeeritust hindasid sagedamini madalalt alla 20-aastased inimesed, kellest 64% pidas oma informeeritust pigem/väga halvaks. Ka aprillikuine küsitlus näitas, et kriitilisemad on oma informeerituse suhtes nooremad vastajad. Keskmisest kõrgemaid hinnanguid andsid oma informeeritusele sotsiaalkampaaniast „Abiks töötajale“ teadlikud inimesed, 50-59-aastased või kõrgharidusega vastajad.

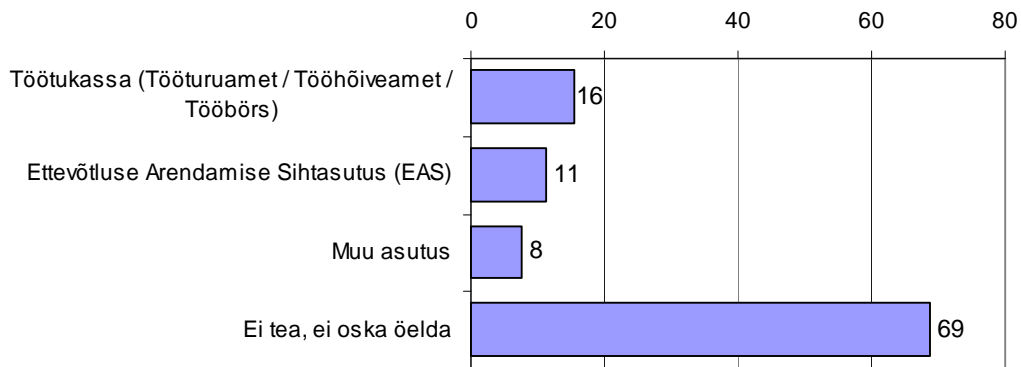
Joonis 16 Elanike hinnangud oma informeeritusele töötutele makstavatest toetustest ja nende saamise tingimustest (% , n=1000 kõik vastajad)



Eestimaalastest 16% oli teadlik, et ettevõtluse alustamiseks on töötul võimalik toetust taotleda Töötukassast (siia liigitati ka need vastajad, kes nimetasid Tööturuametit) (Joonis 17). Vastajaist 11% nimetas Ettevõtluse Arendamise Sihtasutust (mis pakub toetusi tegutsevatele ettevõtetele), mida on 4% võrra enam kui aprillis. Muid asutusi, millest on töötutel võimalik ettevõtluse alustamiseks toetust taotleda, nimetas 8% vastajaist (nt. Euroopa Liit (fondid), kohalik omavalitsus, pank); mitte ühtegi asutust ei osanud nimetada 69% eestimaalastest. Madalaim oli teadlikkus mitte-töötavate inimeste ja mitte-eestlaste

seas ning noorimas ja vanimas vanuserühmas.

Joonis 17 Millistest asutustest on töötul võimalik taotleda toetust ettevõtluse alustamiseks, spontaanne vastus (% , n=1000 kõik vastajad)



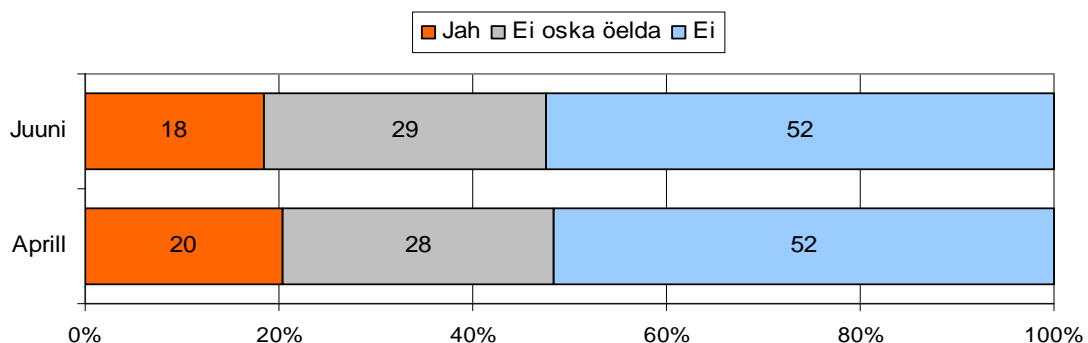
5 Teadlikkus tasuta koolitustest

Sellest, et Töötukassa pakub töötutele tasuta koolitusi, oli teadlik 94% eestimaalastest (võrdluseks: aprillis oli 95% elanikest teadlik, et Tööturuamet pakub töötutele tasuta koolitusi). Madalaim oli teadlikkus noorimas vanuserühmas, mitte-töötajate ning mitte-eestlaste seas, keskmisest kõrgem aga 50-59-aastaste, naisterahvaste, Lõuna-Eesti elanike, tölkäivate inimeste ning kõrgharidusega inimeste seas. Töötutele suunatud tasuta eesti keele koolitustest oli teadlik 84% mitte-eestlastest (aprillis 79%, muutus pole statistiliselt oluline).

6 Töövahendus

Sellest, et eratööbüroo ei tohi võtta töötajalt töövahenduse eest tasu, on teadlik 52% eestimaalastest (Joonis 18). Vastajaist 29% ei osanud teema kohta arvamust avaldada, 18% arvas, et eratööbüroo jaoks on tasu võtmine töötajalt lubatud. Võrreldes aprilliga pole vastuste struktuur oluliselt muutunud. Teadlikkus sellest, et eratööbüroo töövahenduse eest raha võtta ei või, on kõrgeim kõrgharidusega inimeste seas (24%).

Joonis 18 Kas eratööbüroo võib võtta töövahenduse eest töötajalt tasu (% , n=1000 kõik vastajad)



6.1 Töövahendus välismaale

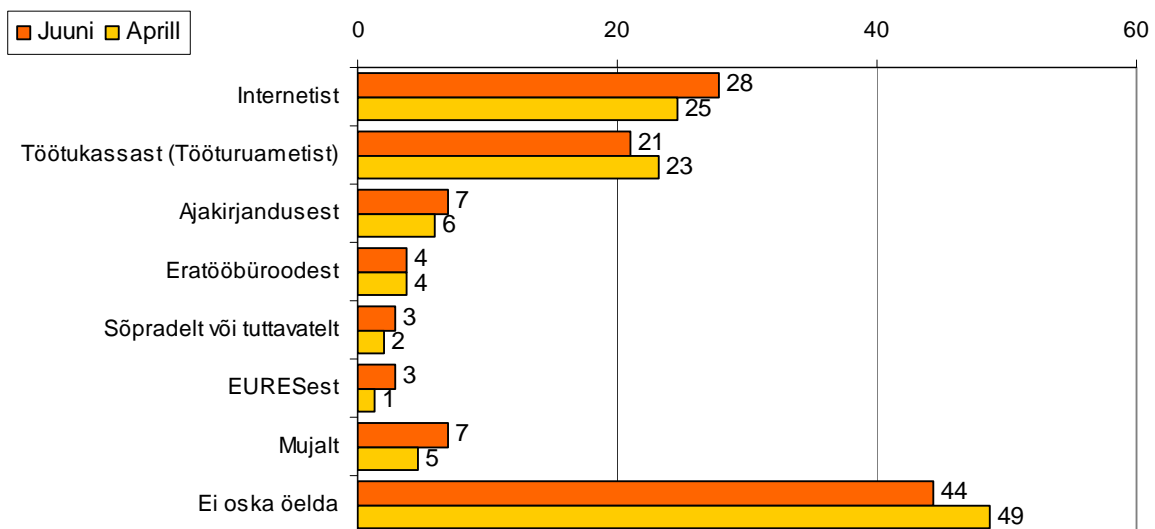
Allikatena, millest on võimalik saada infot välismaal töötamise kohta, nimetati sarnaselt aprillile ka juunikuus kõige sagedamini internetiallikaid (nt. CV-online) (28%) (Joonis 19). Sagedamini mainisid internetiallikaid alla 30-aastased inimesed, kelle hulgas on ka internetikasutajaid arvukamalt kui vanemates vanuserühmades.

Töötukassat või Tööturuametit nimetas 21%, ajakirjandust 7%, eratööbüroosid 4% eestimaalastest. Sõprade-tuttavate abi kasutaks 3% vastajaist. Töövahendusega Euroopas tegelevat organisatsiooni EURES nimetas spontaanselt 3% küsitletutest.

EURESt nimetasid kõige sagedamini 20-29-aastased (7%) ja kõrgharidusega inimesed (6%). Töötukassa või Tööturuameti mainijaid oli keskmisest arvukamalt 20-39-aastaste (29%), naisterahvaste (25%), Lõuna-Eesti elanike (28%) ning sotsiaalkampaaniast „Abiks töötajale“ teadlike inimeste seas (27%).

Respondentidest 49% ei osanud nimetada ühtegi allikat. Võrreldes aprilliga on see näitaja vähenenud 5% võrra. Sagedamini ei osanud ühtegi allikat nimetada 60-aastased ning eakamad respondendid ning mitte-töötajad.

Joonis 19 Allikad, millest on vastajate hinnangul võimalik saada infot välismaal töötamise kohta, spontaanne vastus (% , n=1000 kõik vastajad)



Järgnevalt paluti vastajail öelda, kuidas saab töötajat aidata EURES. Respondentidest 6% oli teadlik, et EURES tegeleb töövahendusega Euroopasse/välismaale. Lihtsalt töövahendust mainis 2%. EURESE missiooniks peeti ka koolituste/konsultatsioonide pakkumist. Vastajaist 90% ei osanud nimetada ühtegi tegevust, millega EURES töötajat aitab. Võrreldes aprilliga pole EURESe tegevusest informeeritud inimeste arv oluliselt muutunud. Kõige paremini olid EURES-e tegevusest informeeritud 20-29-aastased ning kõrgharidusega vastajad.

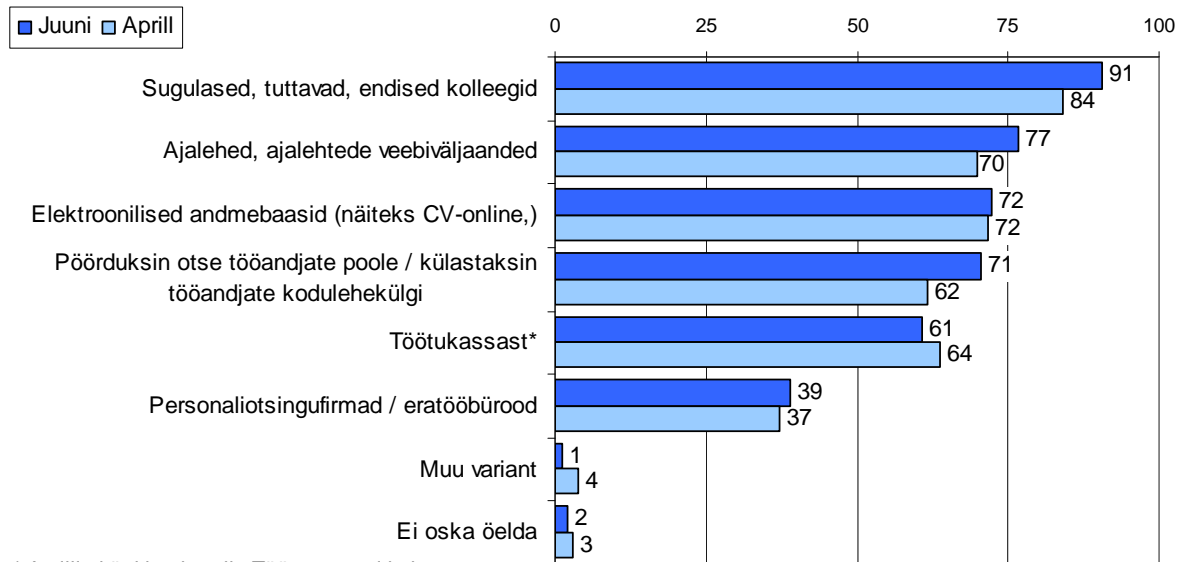
6.2 Eelistatud infokanalid

Võrreldes aprillikuuga väljendasid vastajad soosivamat suhtumist mitme ankeedis nimetatud kanali kasutamise suhtes, millest ollakse valmis otsima teavet tööpakkumiste kohta. Siiski on kanaliks, millest kõige suurem osa vastajaist eelistaks tööpakkumiste kohta teavet otsida, jätkuvalt vastaja enda isiklikud tuttavad (Joonis 20).

Võrreldes mitte-töötajatega on töölkäivate vastajate seas eelistatumateks kanaliteks sugulaste, tuttavate ja endiste kolleegide abi kasutamine (93% vs 86%), elektrooniliste andmebaaside kasutamine (78% vs 61%) ning otse tööandjate poole pöördumine/tööandjate kodulehekülgede külastamine (75% vs 62%). Töölkäivatel inimestel kujuneb tööalaste kontaktide kaudu välja sotsiaalne võrgustik, mis aitab töö leidmisel, kuid ametikohta mitte-omavatel inimestel see sageli puudub (eriti kui tegu on tööturule sisenejatega). Kuna mitte-töötavate inimeste seas on arvukalt vanimasse vanuserühma kuulujaid, muuhulgas kelle seas on noortega võrreldes vähem internetikasutajaid, on seletatav ka selle kanali väiksem populaarsus mitte-töötavate inimeste hulgas.

Vastajaid, kes eelistasid tööpakkumistega tutvumiseks kasutada Töötukassa abi, oli keskmisest arvukamalt naisterahvaste (68%) ning kesk-, kutse- või kesk-eriharidusega inimeste seas (65%). Töötukassat nimetasid keskmisest harvemini 15-19-aastased (50%), meesterahvad (52%) ning Põhja-Eesti elanikud (44%).

Joonis 20 Allikad, millest otsiks teavet tööpakkumiste kohta, aidatud vastus (% , n=1000 kõik vastajad)

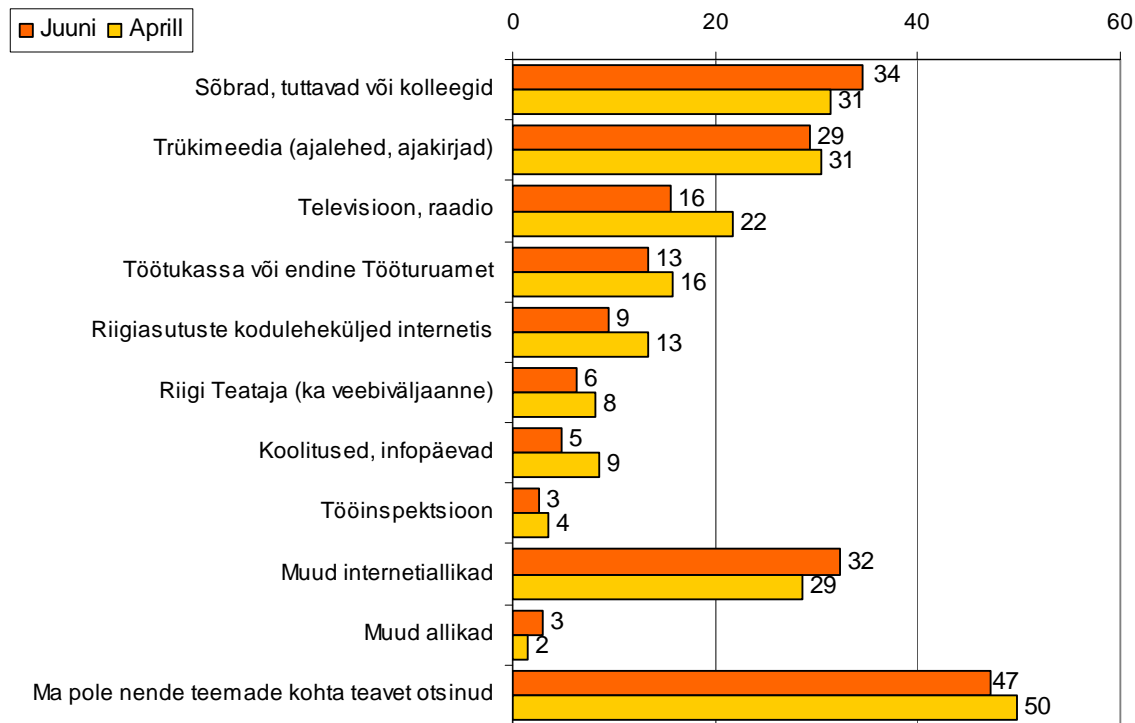


Allikatena, millest ollakse otsinud teavet töötamist ja töötute abistamist puudutavate küsimuste kohta, nimetati taas kõige sagedamini sõpru, tuttavaid ning kolleege (34%) ning trükimeediat (29%) (Joonis 21). Töötukassa või endise Tööturuameti poole on töötamist ja töötute abistamist puudutavates küsimustes pöördunud 13% eestimaalastest.

Võrreldes aprilliga on vähenenud televisioonist või raadiost, riigiasutuste kodulehekülgedelt ning koolitustelt/infopäevadel teavet otsinute arv.

Töötukassa või endise Tööturuameti poole pöördunud inimesi on keskmisest arvukamalt 40-49-aastaste, naisterahvaste, Kirde-Eesti elanike, mitte-töötavate inimeste ning mitte-eestlaste seas, keskmisest vähem aga noorimas ja vanimas vanuserühmas, meesterahvaste, Lõuna-Eesti elanike, töölkäivate inimeste ning eestlaste seas.

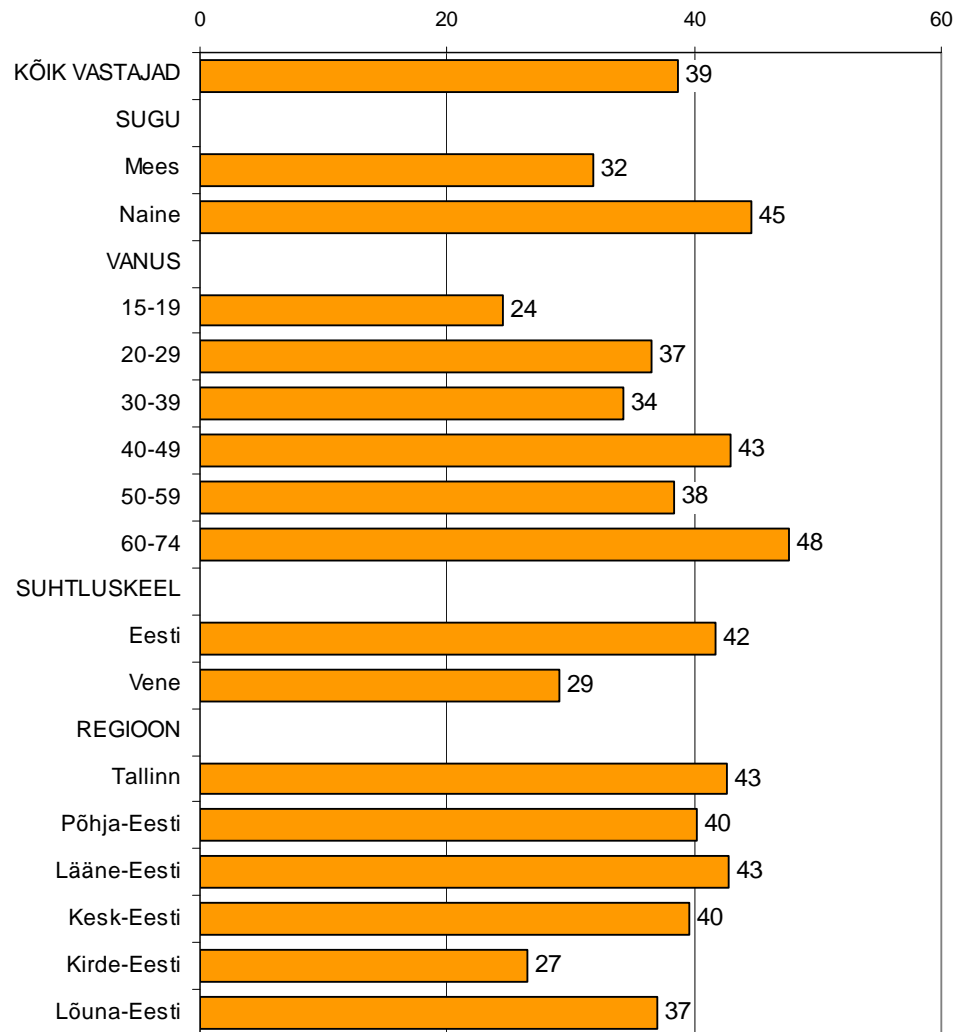
Joonis 21 Allikad, millest on otsinud teavet töötamist ja töötute abistamist puudutavate küsimuste kohta, aidatud vastus (% , n=1000 kõik vastajad)



7 Teadlikkus sotsiaalkampaaniast „Abiks töötajale“

Sotsiaalkampaaniast „Abiks töötajale“ oli kuulnud 39% eestimaalastest. Teadlikkus kampaaniast oli keskmisest suurem vanimas vanuserühmas (48%), naisterahvaste (45%) ning kõrgharidusega vastajate seas (48%) (Joonis 22). Keskmisest madalam oli teadlikkus noorimas vanuserühmas (24%), meesterahvaste (32%), Kirde-Eesti elanike (27%), alg- või põhiharidusega inimeste (27%) ning mitte-eestlaste seas (29%).

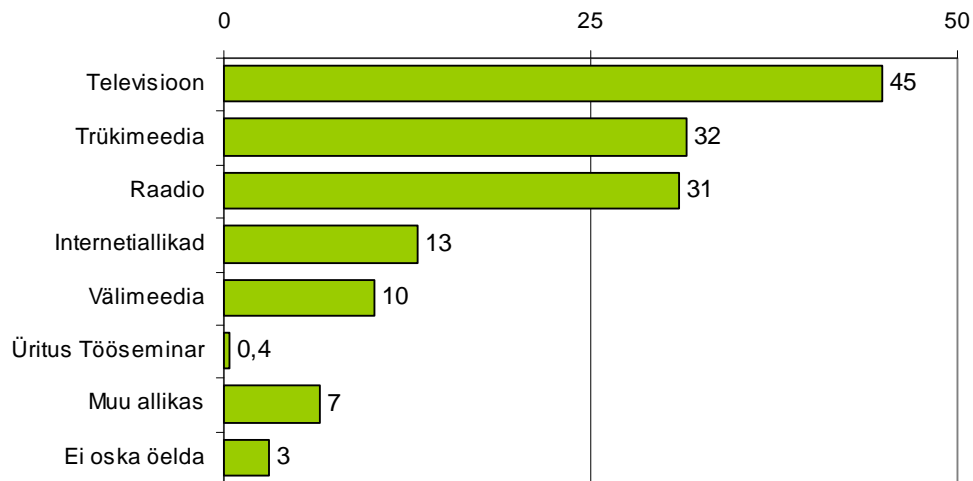
Joonis 22 Sotsiaalkampaaniast „Abiks töötajale“ kuulnud vastajate suhtarv (% , n=1000 kõik vastajad)



Kampaania kohta saadi teavet tavaliselt televisioonist – 45% vastajaist oli kampaaniast kuulnud just selle kanali kaudu (Joonis 23). Veidi vähem kui kolmandik vastajaist oli infot saanud trükimeediast (32%) või raadiost (31%).

Antud küsimuse puhul ilmnisid sotsiaal-demograafiliste rühmade vahel ka mitmed olulised erinevused. Võrreldes teiste rühmadega nimetasid raadiot ning televisiooni infoallikana sagedamini 60-74-aastased vastajad, raadiot ka mitte-estlased, välimeediat alla 30-aastased, pealinlased ja Põhja-Eesti elanikud ning trükimeediat 50-59-aastased.

Joonis 23 Allikad, millest saadi kampania kohta infot (% , n=386 kampaniast teadlikud vastajad)

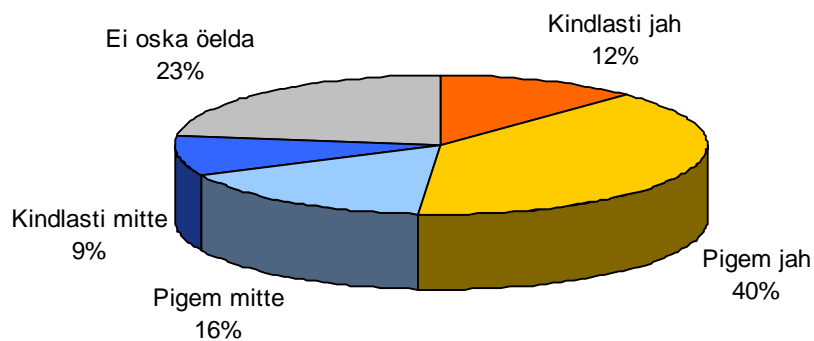


Infolehte „Tööleht“ või „Abiks töötajale“ on lugenud 18% vastajatest. Infolehe lugejaid oli arvukamalt 50-59-aastaste seas (25%), keskmisest vähem aga 20-29-aastaste seas (11%).

Infolehes sisalduva teabe vajalikkusele andis positiivse hinnangu 51% lugejaist (Joonis 24). Infolehes sisalduvat teavet ei pidanud enda jaoks vajalikuks 26% lugejaist, veidi vähem kui neljandik ei osanud hinnangut anda.

Inimesi, kes hindasid infolehes sisalduvat teavet enda jaoks vajalikuks, oli keskmisest arvukamalt 30-49-aastaste seas.

Joonis 24 Rahulolu infolehes sisalduva teabe vajalikkusega (% , n=176 infolehte lugenud vastajad)



Sotsiaalkampania „Abiks töötajale“ raames korraldatud tööseminaridest oli kuulnud 35% inimestest, kellest omakorda 2% oli neil seminaridel ka osalenud². Seminaridest teadlikke inimesi leidis keskmisest arvukamalt vanimas vanuserühmas (49%), pealinnas (42%) ning kõrgharidusega inimeste seas (42%), keskmisest vähem aga alla 30-aastaste seas (24%) ning maapiirkonnas (28%).

² Küsitlusega alustati 10. juuni õhtul, mil seminarid olid toimunud juba Tallinnas, Narvas ning Tartus, toimumata aga Valgas ning Pärnus.

SILMAST-SILMA KÜSITLUSE TULEMUSED

Kuna telefoniküsitlus ei võimalda vastajale esitada visuaalseid materjale, kasutati silmast-silma küsitlust testimaks välireklaamide (reklaamplakatid) märgatavust ning kampaania mõju plakatil toodud internetilehekülje külastatavuse hindamise läbi.

1 Välireklaamide märkamine

Testimaks reklaamide märgatavust, esitati vastajaile kaks värvikaarti (Joonis 25) ning paluti vastajal öelda, kas ta on märganud tänavatel sellist välireklaami. Reklaami „Otsid tööd?“ oli märganud 17% eestimaalastest, reklaami „Tunne oma tööõigusi!“ vastavalt 14%. Vähemalt ühte kahest reklaamist oli märganud viiendik vastajaist.

Joonis 25 Testitavad välireklaamid



Reklaami „Otsid tööd?“ märgatavus oli keskmisest kõrgem järgnevates rühmades:

- 20-29-aastased (25%);
- Mitte-eestlased (28%);
- Pealinlased (36%).

Reklaami „Tunne oma tööõigusi!“ märgatavus oli keskmisest kõrgem järgnevates rühmades:

- Mitte-eestlased (25%);
- Pealinlased (27%).

2 Veebilehe www.sm.ee/tooabi külastatavus

Reklaamplakatil esitatud veebilehekülge oli küsitlusele eelnenud kuu aja vältel külastanud 3% eestimaalastest. Veebilehe külastajatest (valimis kokku 26 vastajat) 61% hindas leheküljel sisalduvat teavet enda jaoks vajalikuks, 34% pidas teavet ebavajalikuks ning 5% ei osanud hinnangut anda.

KOKKUVÕTE

- 2009. aasta aprilli- ning juunikuus viis Turu-Uuringute AS Sotsiaalministeeriumi tellimusel läbi telefoniküsitluse tööturgu puudutavatel teemadel. Kokku küsitleti mõlemas etapis tuhandet eestimaalast vanuses 15-74. Küsitluste eesmärgiks oli hinnata sotsiaalkampania „Abiks tööotsijale“ mõju elanike teadlikkusele riiklikest tööturuinstitutsioonidest, -teenustest ja –toetustest. Juunis 2009 viidi läbi ka silmast-silma küsitlus testimaks välireklaamide märgatavust.
- Sotsiaalkampaniast „Abiks tööotsijale“ oli kuulnud 39% eestimaalastest. Teadlikkus kampaniast oli keskmisest suurem vanimas vanuserühmas, naisterahvaste ning kõrgharidusega vastajate seas. Keskmisest madalam oli teadlikkus noorimas vanuserühmas, meesterahvaste, Kirde-Eesti elanike, alg- või põhiharidusega inimeste ning mitte-eestlaste seas. Kampania kohta saadi teavet tavaliselt televisioonist – 45% vastajaist oli kampaniast kuulnud just selle kanali kaudu. Veidi vähem kui kolmandik kampaniast teadlikest inimestest oli infot saanud trükimeediast või raadiost, 13% internetiallikatest ning kümnendik välimeediast.
- Infolehte „Tööleht“ või „Abiks tööotsijale“ on lugenud 18% vastajatest. Infolehe lugejaid oli arvukaimalt 50-59-aastaste seas, keskmisest vähem aga 20-29-aastaste seas. Infolehes sisalduva teabe vajalikkusele andis positiivse hinnangu 51% lugejaist. Infolehes sisalduvat teavet ei pidanud enda jaoks vajalikuks 26% lugejaist, veidi vähem kui neljandik ei osanud hinnangut anda.
- Sotsiaalkampania „Abiks tööotsijale“ raames korraldatud tööseminaridest oli kuulnud 35% inimestest, kellest omakorda 2% oli neil seminaridel ka osalenud³. Seminaridest teadlikke inimesi leidis keskmisest arvukamalt vanimas vanuserühmas, pealinnas ning kõrgharidusega inimeste seas, keskmisest vähem aga alla 30-aastaste seas ning maapiirkonnas.
- Inimesed, kes olid/on olnud oma elu jooksul töötud, moodustasid valimist 38%, mida on 4% võrra enam kui aprillis. Perioodil, mil oldi töötu, oli end Tööturuametis või Töötukassas töötuna registreerinud 71% töötutest. Tööturuametis või Töötukassas arvele-võtnuid (kas hetkel või minevikus) oli keskmisest enam taas naisterahvaste seas (78%). Sotsiaalkampaniast „Abiks tööotsijale“ teadlike inimeste seas oli kampaniast mitte-teadlikega võrreldes arvukamalt end töötuna arvele võtnuid. Samas on raske öelda, mis on siinkohal põhjus ning mis tagajärg – kas kampania ajendas inimesi pöörduma Töötukassasse või siis saadi Töötukassat külastades muuhulgas ka kampania kohta teavet.
- Kuigi alates 1. maist 2009 võttis Tööturuameti ülesanded üle Töötukassa, peab 60% eestimaalastest asutuseks, mis abistab töötuks jäänud inimesi töö leidmisel, Tööturuametit. Ilmselt pole info kahe tööturuinstitutsiooni ühinemisest veel kõigini jõudnud või siis nimetati Tööturuametit spontaanselt harjumuse jõul. Sellest, et töötuks jäänud inimeste abistamise funktsiooni täidab Töötukassa, oli teadlik 13%

³ Küsitlusega alustati 10. juuni õhtul, mil seminarid olid toimunud juba Tallinnas, Narvas ning Tartus, toimumata aga Valgas ning Pärnus.

elanikest, mida on 7% võrra enam kui aprillis. Teadlikkus oli keskmisest kõrgem 20-29-aastaste või eesti suhtluskeelega inimeste seas, keskmisest madalam aga Kirde-Eestis või vene suhtluskeelega inimeste seas. Enam kui pooled (53%) vastajaist hindasid oma informeeritust Töötukassa poolt pakutavatest teenustest madalaks. Inimesi, kes hindavad oma informeeritust Töötukassa teenustest pigem/väga halvaks, on keskmisest arvukamalt alla 15-19-aastaste seas (71%).

- Teadlikkus sellest, milline asutus aitab töötajat juhul, kui tal esineb kahtlusi tööandja käitumise seaduslikkuse suhtes või kui töötaja ja tööandja vahel on tekkinud vaidlus, on samal tasemel mis aprillis.
- Toetuste, nagu töötutoetus ning töötuskindlustushüvitis, maksmisega töötutele tegeleb Eestis alates 1. maist 2009 Töötukassa. Spontaanselt seostas Töötukassat selle eesmärgiga 62% eestimaalastest. Spontaanselt ei osanud vastust anda 30% respondentidest, mida on 4% võrra vähem kui aprillis.
- Toetusena, mida on õigus saada omal soovil töölt lahkuval töötajal, nimetas 28% eestimaalastest töötutoetust (töötü abiraha), 21% tööandja poolt makstavat hüvitist, 12% töötuskindlustushüvitist ning 1% muid toetusi või hüvitisi. Respondentidest 21% ütles, et omal soovil töölt lahkuval inimesel polegi õigust hüvitistele ega toetustele. Küsimusele ei osanud vastust anda (st. mitte ühtegi toetust ei osanud nimetada) 27% vastajaist. Võrreldes aprilliga pole antud küsimuse puhul vastuste jagunemise osas olulisi muutusi toimunud.
- Oma informeeritust töötutele makstavatest toetustest ning nende saamise tingimustest pidas väga heaks 4%, pigem heaks 27%, pigem halvaks 34% ning väga halvaks 22% respondentidest. Vastajaist 14% ei osanud oma informeeritusele selles vallas hinnangut anda. Võrreldes aprilliga on hinnangud siiski veidi paranenud – toona hindas oma informeeritust väga/pigem heaks 26%, kuid juunis 4% võrra enam.
- Eestimaalastest 16% oli teadlik, et ettevõtluse alustamiseks on töötul võimalik toetust taotleda Töötukassast (siia liigitati ka need vastajad, kes nimetasid Tööturuametit).
- Teadlikkus sellest, et töötutele pakutakse riiklikult tasuta koolitusi, pole võrreldes aprilliga suurenenud.
- Teadlikkus sellest, et eratöübüroo ei tohi võtta tööotsijalt töövahenduse eest tasu, pole võrreldes aprilliga suurenenud: endiselt on sellest teadlik 52% eestimaalastest.
- Välismaal töötamise kohta infot pakkuvate allikatena nimetati taas kõige sagedamini internetti ning Töötukassat (Tööturuametit). EURESt mainis spontaanselt 3% elanikest. EURESt nimetasid kõige sagedamini 20-29-aastased ja kõrgharidusega inimesed. Töötukassa või Tööturuameti mainijaid oli keskmisest arvukamalt 20-39-aastaste, naisterahvaste, Lõuna-Eesti elanike ning sotsiaalkampaaniast „Abiks tööotsijale“ teadlike inimeste seas. Võrreldes aprilliga on 5% võrra vähenenud nende inimeste arv, kes spontaanselt mitte ühtegi kanalit nimetada ei osanud.
- Teadlikkus sellest, millega tegeleb EURES, pole võrreldes aprilliga suurenenud – respondentidest 6% oli teadlik, et organisatsioon tegeleb töövahendusega välismaale, 2% mainis lihtsalt töövahendust ning 90% ei osanud mitte ühtegi tegevusala nimetada.
- Tööpakkumiste leidmiseks eelistatakse jätkuvalt kõige enam kasutada sugulaste-tuttavate abi ning ajalehti (ka ajalehtede veebiväljaandeid). Töötukassa poole pöörduks 61% elanikest. Vastajaid, kes eelistasid tööpakkumistega tutvumiseks kasutada Töötukassa abi, oli keskmisest arvukamalt naisterahvaste ning kesk-, kutse- või kesk-eriharidusega inimeste seas. Töötukassat nimetasid keskmisest harvemini 15-19-aastased, meesterahvad ning Põhja-Eesti elanikud.
- Allikatena, millest ollakse otsinud teavet töötamist ja töötute abistamist puudutavate küsimuste kohta, nimetati taas kõige sagedamini sõpru, tuttavaid ning kolleege ning

- trükimeediat. Töötukassa või endise Tööturuameti poole on töötamist ja töötute abistamist puudutavates küsimustes pöördunud 13% eestimaalastest.
- Välireklaami „Otsid tööd?“ oli märganud 17%, välireklaami „Tunne oma tööõigusi!“ 14% eestimaalastest. Reklaamides esile toodud veebilehekülge www.sm.ee/tooabi oli küsitlusele eelnenud kuu aja vältel külastanud 3% eestimaalastest, kellest omakorda 61% hindas veebileheküljel sisalduvat teavet enese jaoks vajalikuks.
 - Võrreldes aprilliga on seega tulemused veidi paranenud järgnevates aspektides:
 1. Vähenenud on respondentide arv, kes ei oska seostada töötutele toetuste maksmise funktsiooni mitte ühegi riigiasutusega;
 2. Paranenud on elanike hinnangud oma informeeritusele töötutele makstavatest toetustest ning nende saamise tingimustest;
 3. Vähenenud on nende inimeste arv, kes ei osanud spontaanselt nimetada mitte ühtegi kanalit, millest hankida teavet välismaal töötamise kohta.
 - Võrreldes sotsiaalkampaaniast „Abiks töötajale“ mitte-teadlike inimestega hindasid kampaaniast teadlikud inimesed kõrgemalt/olid paremini informeeritud järgnevates aspektides:
 1. Teadlikkus riiklikest tööturu institutsioonidest (nime poolest);
 2. Subjektiivne hinnang oma informeeritusele Töötukassa teenustest;
 3. Teadlikkus Tööinspektsiooni ülesannetest;
 4. Teadlikkus sellest, et töötutele maksab toetusi ning hüvitisi Töötukassa ning subjektiivne hinnang oma informeeritusele töötutele makstavatest toetustest ning nende saamise tingimustest;
 5. Teadlikkus sellest, et Töötukassa (või endine Tööturuamet) annab infot välismaal töötamise kohta.
 - Kokkuvõtvalt võib öelda, et kuigi teadlikkus sotsiaalkampaaniast avaldas positiivset mõju vastaja teadlikkusele/hinnangutele Töötukassa ning Tööinspektsiooni tegevuse kohta, oli kampaania mõjul üldine teadlikkuse suurenemine riiklike tööturu institutsioonide, nende funktsioonide ning riiklike tööturuteenuste ning –toetuste vallas tagasihoidlik.

Lisa 1 Avatud vastused originaalkujul

Küsimus 10. Kas te teate, millised asutused abistavad töötuks jäänud inimest töö leidmisel?

Ametiühing (x2)

Fare projekt

FIE-t ei aita mitte keegi. Teoreetiliselt ma võin kõik selgeks teha, aga sel pole seni mõtet, kuni ma olen FIE.

Haridusamet

Inimene ikka ise peab ennast aitama

Ise otsin, keegi teine ei aita

Kohalik omavalitsus

Kohalik vald

Kohalikud omavalitsused

Komisjon

Kutseõppeasutuses

Linnavalituses Tallinnas

Oma valla sotsnõuniku juurde

Omavalitsused

Savisaar

Sotsiaalabi osakonnad

Sotsiaalamet

Sotsiaalamet kohalikus omavalitsuses

Sotsiaalhoolekande asutused

Sotsiaalosakond

Sotsiaalsüsteemid

Tallinna linn

Tallinna linnapea Edgar Savisaar

Töötuvärk

Vald

Vald abistab

Vallavalitsus

Küsimus 12. Kas olete teadlik, milline asutus aitab juhul, kui töötajal on kahtlusi, kas tööandja on tema suhtes seaduslikult käitunud? Muu asutus, milline?

Advokaat

Ametiühing (x10)

Ametiühingu kohalik osakond

Ametiühingud (x2)

Ametiühingusse (x2)

Jurist (x5)

Jurist aitab

Juristi juurde

Juristi poole (x5)

Juristide poole

Kohtu

Kohtusse (x2)

Kohus (x4)

Maksuamet

Otepääl on selline koht olemas

Pole mingit õigust

Tööhõiveamet

Õiguskomisjoni

Ükski asutus ei aita

Küsimus 13. Ma loen Teile ette mõned variandid. Kas sellise kahtluse korral peaks töötaja pöörduma... Muu asutus, milline?

Ametiühing

Küsimus 14. Kas oskate öelda, kuhu peaks töötaja pöörduma kui tema ja tööandja vahel on tekkinud vaidlus? Muu asutus, milline?

Ametiühing (x8)

Ametiühingud

Ametiühingusse (x6)
Asutuse jurist
Ei keegi
Jurist (x3)
Juristi juurde
Juristi poole (x4)
Juristid või spetsialistid aitavad
Kohtusse (x22)
Kohus (x23)
Mitte kuhugi, õigust ei saa nagunii
Oma ametiliitu, AÜ
Otsese ülemuse juurde, juristi poole
Riigikohus
Töö juures usaldusisiku poole
Vallavalitsus
Õiguskantsler

Küsimus 17. Milline asutus maksab töötutele toetusi, nagu tööturutoetus ning töötuskindlustushüvitis? Muu asutus, milline?

Haigekassa, pensioniamet
Kindlustus
Kohalik omavalitsus (x2)
Kohalik sotsiaalosakond
Minu töökoht
Omavalitsused
Rahandusministeerium
Riigi poolt
Riigikogu
Riik (x5)
Riik maksab
Sotsiaalamet (x7)
Sotsiaalhooldus
Sotsiaalkindlustus
Sotsiaalkindlustusamet
Sotsiaalosakond

Tööandja (x2)
Tööhõive komisjon
Töötukindlustus (x2)
Vald
Vallamajast

Küsimus 18. Ma loen Teile ette mõned variandid. Kas töötule maksab toetusi... Muu asutus, milline?

Mitte keegi
Sotsiaalosakond

Küsimus 19. Milliseid toetusi ja hüvitisi on õigus saada töötajal, kes lahkub töölt omal soovil? Muu toetus, milline?

1000 krooni aga kuskohast ei tea

Korteri kompensatsiooni,
ravikindlustuse hüvitist

Sotsiaaltoetus 2 kuud

Sotsiaaltöötajate poole

Tasuta koolitused,
tervisekindlustus(kui ta võtab ennast
arvele)

Toetus

Väga vähe saab raha

vastavalt lepingule

Küsimus 22. Kas teate, millistest asutustest on töötul võimalik taotleda toetust ettevõtluse alustamiseks? Muu asutus, milline?

Credex

Eures

Faire

Internetis Aktiva

Ka kohalikest omavalitsusest

Kohalik omavalitsus (x6)

Kohalik omavalitsus ja maksuamet
Kohalikust omavalitsusest
Linnapeale avaldus
Linnavalitsus (x6)
Linnavalitsuses (x3)
Linnavalitsusest midagi Ettevõtlusega seotud
Linnavalitsusse
Linnavõimudelt
Maakondade arenduskeskused
Majandusministeerium
Maksuamet (x6)
Maksuamet, Äriregister
Mingi sihtasutus
Oma vallavalitsuses või linnavalitsuses
Pangad (x9)
Pangast, omavalitsusest
Pank (x4)
Pankadest (x2)
PRIA (x4)
RAK sihtasutus
Riigi poolt
Sotsiaalamet vist mingi
Sotsiaalministeerium (x3)
Sotsiaalosakond
Tallinna linna ettevõtlusamet
Tolli- ja Maksuamet
Tondi ärikeskus
Tööinspeksioon
Valla poolt
Vallast
Vallavalitsus
Ärikeskused
Äriregister

Küsimus 23. Kas Te teate, kust saab infot välismaal töötamise kohta? Muu koht, milline?

Bülletän
Euroopa Liidu teabetuba
Erinevatest firmadest
Euroinfopunkt
Euroopa Liidu maja
Euroopa noored
Koolidest
Linnanõukogu
Linnavõimudelt
Migratsiooniamet
Ministeerium, ei tea milline
Rahvusraamatukogus
Rahvusraamatukogus oli konverents
Rajaleidjad
Siseministeeriumist
Soome tööturuametid
Sotsiaalministeerium (x5)
Sotsiaalministeerium, välisministeerium
Tallinnas Liivalaia tn on asutus, kust saab infot Soomes töötamise kohta
Tallinnas soome tööturuamet
Taluliit
Teadete punkt
Tööhõiveamet
Tööinspeksioon
Tuttavatelt
Vast välisriigi mingi instants
Välisministeerium (x9)
Välisministeeriumist (x2)

Küsimus 24. Kas Te oskate öelda, kuidas saab töötajat aidata EURES?

Abistabki
Ainult informatsiooni antakse välismaal töötamise kohta
Aitab inimesi tööle
Aitab tööd leida
Aitab välismaale tööle
Aitavad tööga
Annab informatsiooni ja abi tööle vormistamisel välismaale
Annab informatsiooni välismaale töö kohta
Ei ole huvi tundnud
Ei ole kuulnud
Ei oska
Ei oska öelda (x230)
Ei tea (x471)
Ei tea täpselt (x2)
Ei tea, ei ole kokkupuudet olnud
Ei tea, ei ole kuulnud
EURES tegelebki välismaale tööle vahendamisega.
Euroopa Liidu töökohad
Euroopa liidu värk
Euroopa töö otsimine
Euroopa töö vahendaja
Euroopa töövahendaja (x2)
Euroopa töövahendus
Euroopa vabade töökohtade vahendaja
Euroopaga seotud, internetiportaal kes abistab töö leidmisel
Euroopasse
Euroopasse ja ka muudesse riikidesse tööd pakkuja.
Euroopasse saab tööle.
Euroopasse töö vahendaja (x2)
Euroopasse tööle aitab.

Euroopasse vahendab töökohti
Igal pool mujal Euroopas
Info ja konsultatsioon firmade kohta
Informatsiooni
Infosüsteem
Internetiotsing
Internetiportaal välismaale - Euroopasse
Internetisaidil on info kirjas ja sealt on ta mitu korda vaadanud
Internetisait
Ise saab sealt otsida
Jagab informatsiooni välismaal olevate kohtade kohta ja kontrollib tööandjate tausta
Juriidilist abi
Konkreetselt ei tea
Konsultatsioone annavad
Mingi Euroopa Liidus kontroll
Noori puudutav
Nõuanded
Otsivad töökohta
Pakub töökohti välismaal, töötingimuste kohta info
Pakub vabu töökohti
Paned sinna CV ja siis otsitakse sulle tööd
Pole suhelnud
Rahvusvahelised tööpakkumised
Riikidevahelised töövahendused, vabatahtliku töö vahendus
Rohkem noortele, noorte vahetused välismaale
Saab infot ja viia oma avaldus ja CV, neil on tööpakkumisi
Saab tööd välismaal, tuttavad leidsid Norras tööd
Saabki välismaa töökohti

Seal kuulutused välismaal töötamise kohta
Seal on dokumentaalset abi ja kontakte kust saada teavet töö kohta
See aitabki välismaale tööle.
Täpselt ei oska öelda
Täpselt ei tea, vist aitab tööd otsida
Töökoha leidmisel välismaal
Töökohad Euroopa Liidus
Töökuulutused välismaale
Tööle vormistamise firma
Tööotsingud igal pool
Tööpakkumised, saab kontrollida kui kindel on teatud töö
Tööpakkumisi aitab leida, seal erinevad tööandjad välismaalt andnud vakantsete ametikohtade kohta andmed
Töövahendaja tööotsijatele
Töövahendus
Töövahendus Euroopasse
Töövahendusfirma Euroopasse
Vaatan, kuid täpselt ei mäleta, Euroopa Liidu töökohad
Vabad töökohad
Vahendab
Vahendab inimesi välismaale tööle
Vahendab tööjõudu välisriiki
Vahendab välismaa tööandjate ja Eesti tööandjate vahel töötajaid
Vahendab välismaale tööotsijaid
Vahendavad ja õpetavad, koolitavad välismaal töötamiseks
Vahendus välismaale
Vist mingi Euroteave
Vist välismaale tööle, täpselt ei tea
Välismaa töö
Välismaa töökoht, vahendaja

Välismaa töökohtade vahendus
Välismaa töökuulutused
Välismaal tööd
Välismaal tööd leida
Välismaal töökohti leida aitab
Välismaale tööle
Välismaale saab selle kaudu tööle
Välismaale töö otsimine
Välismaale töö otsimisel
Välismaale tööd leida
Välismaale töökohad
Välismaale tööle (x2)
Välismaale tööle abistaja
Välismaale tööle aitab
Välismaale töövahendus
Välismaale vahendamine
Välismaalt töö leidmine
Üle-euroopalised tööpakkumised

Küsimus 25. Juhul, kui peaksite otsima tööd, siis kuidas otsiksite teavet tööpakkumiste kohta? Muu variant, mis?

Ei hakka tööd otsima
Ei otsiks
Jääks pensionile
Jään pensionile
Jäängi koju
Kohaliku omavalitsuse poole
Läheksin eelpensionile
Pole vaja otsida, pole kunagi otsinud ja ei hakka otsima ka
Pole vajadust
Poodide infostendid
Poodide uste peal kuulutused
Vaataksin peeglisse

Küsimus 28. Millisest allikast Te selle kampaania kohta infot saite? Muu allikas, milline?

Brozüüridest, infovoldikutest

Infovoldik

Koolis

Söber

Söbranna

Teised töötud

Tuttav

Tuttava käest

Tuttavad (x3)

Tuttavatelt (x7)

Tööbüroost anti infovoldik

Tööl olles kelleltki

Töötukassa (x2)

Töötukassast

Vallast

Vend rääkis

Lisa 2 Telefoniküsitluse andmetabelid

	KÕIK	Vanus						Sugu		Regioon						Asulatüüp			
		15-19	20-29	30-39	40-49	50-59	60-74	Mees	Naine	Tallinn	Põhja-Eesti	Lääne-Eesti	Kesk-Eesti	Kirde-Eesti	Lõuna-Eesti	Suurlinn (Tartu, Pärnu, Narva, Kohtla-Järve)	Maakonna keskus	Muu linn, alev, alevik	Küla
n=	1000	89	200	176	177	170	189	469	531	300	97	117	106	128	252	152	34	294	220

Kas Te hetkel töötate?

Jah	%	65	18	68	81	80	79	40	70	60	70	67	58	69	62	60	63	61	62	63
Ei	%	35	82	32	19	20	21	60	30	40	30	33	42	31	39	40	37	39	38	37

6. Kas Te olete hetkel/olete oma elu jooksul varem olnud töötü?

Jah	%	38	5	36	51	55	38	28	40	37	36	41	38	39	45	36	42	39	37	39
Ei	%	62	95	64	49	45	62	72	60	63	64	59	62	61	55	64	58	61	63	61

	KÕIK	Vanus						Sugu		Regioon						Asulatüüp			
		15-19	20-29	30-39	40-49	50-59	60-74	Mees	Naine	Tallinn	Põhja-Eesti	Lääne-Eesti	Kesk-Eesti	Kirde-Eesti	Lõuna-Eesti	Suurlinn (Tartu, Pärnu, Narva, Kohtla-Järve)	Maakonna keskus	Muu linn, alev, alevik	Küla
n=	382	5	72	90	98	65	52	185	197	109	40	44	41	58	90	63	13	110	86

7. Kas olete/olite sellel perioodil end Töötukassas või Tööturuametis töötuna arvele võtnud?

Jah	%	71	57	63	69	77	74	71	63	78	69	55	80	59	77	77	75	59	71	71
Ei	%	29	43	37	31	23	26	29	37	22	31	45	20	41	23	23	25	41	29	29

on olnud töötü

	KÕIK	Vanus						Sugu		Regioon						Asulatüüp			
		15-19	20-29	30-39	40-49	50-59	60-74	Mees	Naine	Tallinn	Põhja-Eesti	Lääne-Eesti	Kesk-Eesti	Kirde-Eesti	Lõuna-Eesti	Suurlinn (Tartu, Pärnu, Narva, Kohtla-Järve)	Maakonna keskus	Muu linn, alev, alevik	Küla
n=	1000	89	200	176	177	170	189	469	531	300	97	117	106	128	252	152	34	294	220

8. Kas Te olete kuulnud järgnevatest asutustest?

Tööturuamet (ka Tööhõiveamet või Töøbörs)	%	97	94	97	99	99	97	97	98	97	97	99	97	99	93	99	97	100	98	98
Töötukassa	%	94	85	93	95	95	96	96	93	95	92	99	95	98	87	96	92	94	95	97
Tööinspeksioon (Töökaitseinspeksioon)	%	93	80	94	96	96	94	92	94	92	93	98	88	98	90	93	91	91	94	94
Töövaidluskomisjon	%	89	53	86	95	95	96	91	89	89	90	93	84	89	88	89	86	78	90	89

KÕIK	Kas Te hetkel töötate?		Milline on Teie kõige kõrgem lõpetatud haridus?			Suhtluskeel		27. Kas Te olete kuulnud sotsiaalkampaaniast „Abiks töötajale“?			29. Kas Te olete lugenud infolehte „Tööleht“ või „Abiks töötajale“?		
	Jah	Ei	Alg- või põhiharidus	Kesk-, kutse- või kesk-eriharidus	Kõrgharidus	Eesti	Vene	Jah	Ei	Ei oska öelda	Jah	Ei	Ei oska öelda
n= 1000	645	355	130	611	259	757	243	386	583	31	176	802	22

Kas Te hetkel töötate?

Jah	%	65	100	0	28	68	74	65	62	66	63	77	64	65	60
Ei	%	35	0	100	72	32	26	35	38	34	37	23	36	35	40

6. Kas Te olete hetkel/olete oma elu jooksul varem olnud töötü?

Jah	%	38	39	37	27	44	30	35	47	41	37	29	46	37	31
Ei	%	62	61	63	73	56	70	65	53	59	63	71	54	63	69

KÕIK	Kas Te hetkel töötate?		Milline on Teie kõige kõrgem lõpetatud haridus?			Suhtluskeel		27. Kas Te olete kuulnud sotsiaalkampaaniast „Abiks töötajale“?			29. Kas Te olete lugenud infolehte „Tööleht“ või „Abiks töötajale“?		
	Jah	Ei	Alg- või põhiharidus	Kesk-, kutse- või kesk-eriharidus	Kõrgharidus	Eesti	Vene	Jah	Ei	Ei oska öelda	Jah	Ei	Ei oska öelda
n= 382	252	130	35	270	77	267	115	159	214	9	80	295	7

7. Kas olete/olite sellel perioodil end Töötukassas või Tööturuametis töötuna arvele võtnud?

Jah	%	71	69	75	68	72	66	69	75	78	65	70	75	70	63
Ei	%	29	31	25	32	28	34	31	25	22	35	30	25	30	37

on olnud töötü

KÕIK	Kas Te hetkel töötate?		Milline on Teie kõige kõrgem lõpetatud haridus?			Suhtluskeel		27. Kas Te olete kuulnud sotsiaalkampaaniast „Abiks töötajale“?			29. Kas Te olete lugenud infolehte „Tööleht“ või „Abiks töötajale“?		
	Jah	Ei	Alg- või põhiharidus	Kesk-, kutse- või kesk-eriharidus	Kõrgharidus	Eesti	Vene	Jah	Ei	Ei oska öelda	Jah	Ei	Ei oska öelda
n= 1000	645	355	130	611	259	757	243	386	583	31	176	802	22

8. Kas Te olete kuulnud järgnevatest asutustest?

Tööturuamet (ka Tööhõiveamet või Tööbõrs)	%	97	98	96	95	97	99	99	94	99	96	97	99	97	97
Töötukassa	%	94	96	90	88	94	98	97	85	97	92	91	96	94	94
Tööinspeksioon (Töökaitseinspeksioon)	%	93	96	88	81	94	97	94	91	96	91	94	95	92	97
Töövaidluskomisjon	%	89	94	79	69	91	94	89	88	92	86	97	93	88	86

□

KÕIK	Vanus						Sugu		Regioon						Asulatüüp			
	15-19	20-29	30-39	40-49	50-59	60-74	Mees	Naine	Tallinn	Põhja-Eesti	Lääne-Eesti	Kesk-Eesti	Kirde-Eesti	Lõuna-Eesti	Suurlinn (Tartu, Pärnu, Narva, Kohtla-Järve)	Maakonna keskus	Muu linn, alev, alevik	Küla
n= 968	82	190	174	175	165	182	455	512	289	94	114	105	118	248	146	34	284	215

9.1 Kas Te olete Tööturuameti (ka Tööhõiveamet või Tööbörs) poole isiklikult pöördunud või nendega muul viisil suhelnud?

Jah	%	4	28	40	47	35	24	29	35	29	30	31	30	40	33	38	30	30	33
Ei	%	96	72	60	53	65	76	71	65	70	70	69	70	60	67	62	70	70	67
Ei oska öelda	%	0	1	0	0	0	0	0	0	0	0	0	0	0	0	0	0	0	0

on kuulnud Tööturuametist

KÕIK	Vanus						Sugu		Regioon						Asulatüüp			
	15-19	20-29	30-39	40-49	50-59	60-74	Mees	Naine	Tallinn	Põhja-Eesti	Lääne-Eesti	Kesk-Eesti	Kirde-Eesti	Lõuna-Eesti	Suurlinn (Tartu, Pärnu, Narva, Kohtla-Järve)	Maakonna keskus	Muu linn, alev, alevik	Küla
n= 933	75	181	167	168	162	180	434	500	274	94	111	104	109	241	139	32	276	213

9.2 Kas Te olete Töötukassa poole isiklikult pöördunud või nendega muul viisil suhelnud?

Jah	%	1	13	18	19	12	9	13	14	12	13	16	10	21	12	16	21	13	12
Ei	%	99	87	80	80	87	91	87	86	88	86	83	90	79	87	84	79	86	86
Ei oska öelda	%	1	0	1	1	1	0	1	1	0	1	1	0	0	1	0	0	0	2

on kuulnud Töötukassast

KÕIK	Vanus						Sugu		Regioon						Asulatüüp			
	15-19	20-29	30-39	40-49	50-59	60-74	Mees	Naine	Tallinn	Põhja-Eesti	Lääne-Eesti	Kesk-Eesti	Kirde-Eesti	Lõuna-Eesti	Suurlinn (Tartu, Pärnu, Narva, Kohtla-Järve)	Maakonna keskus	Muu linn, alev, alevik	Küla
n= 924	71	184	169	169	159	173	438	487	277	93	103	104	113	234	137	31	274	206

9.3 Kas Te olete Tööinspeksiooni (Töökaitseinspeksioon) poole isiklikult pöördunud või nendega muul viisil suhelnud?

Jah	%	0	8	12	16	13	6	9	11	10	12	12	13	7	9	8	10	11	10
Ei	%	100	92	88	84	87	94	91	89	90	88	88	87	93	91	92	90	89	90

on kuulnud Tööinspeksioonist

KÕIK	Kas Te hetkel töötate?		Milline on Teie kõige kõrgem lõpetatud haridus?			Suhtluskeel		27. Kas Te olete kuulnud sotsiaalkampaaniast „Abiks töötajale“?			29. Kas Te olete lugenud infolehte „Tööleht“ või „Abiks töötajale“?		
	Jah	Ei	Alg- või põhiharidus	Kesk-, kutse- või kesk-eriharidus	Kõrgharidus	Eesti	Vene	Jah	Ei	Ei oska öelda	Jah	Ei	Ei oska öelda
n= 968	631	337	122	595	251	743	225	381	558	29	173	774	20

9.1 Kas Te olete Tööturuamet (ka Tööhõiveamet või Töøbörs) poole isiklikult pöördunud või nendega muul viisil suhelnud?

Jah	%	32	31	34	20	38	23	28	43	39	27	26	40	30	21
Ei	%	68	69	66	80	62	77	72	57	61	72	74	59	70	79
Ei oska öelda	%	0	0	0	1	0	0	0	0	0	0	0	1	0	0

on kuulnud Tööturuametist

KÕIK	Kas Te hetkel töötate?		Milline on Teie kõige kõrgem lõpetatud haridus?			Suhtluskeel		27. Kas Te olete kuulnud sotsiaalkampaaniast „Abiks töötajale“?			29. Kas Te olete lugenud infolehte „Tööleht“ või „Abiks töötajale“?		
	Jah	Ei	Alg- või põhiharidus	Kesk-, kutse- või kesk-eriharidus	Kõrgharidus	Eesti	Vene	Jah	Ei	Ei oska öelda	Jah	Ei	Ei oska öelda
n= 933	615	319	114	571	248	730	203	376	531	27	167	747	20

9.2 Kas Te olete Töötukassa poole isiklikult pöördunud või nendega muul viisil suhelnud?

Jah	%	13	11	18	13	15	11	12	19	14	12	12	19	12	15
Ei	%	86	88	82	87	85	89	88	81	85	87	88	79	88	78
Ei oska öelda	%	1	1	0	0	1	0	1	0	0	0	0	1	0	7

on kuulnud Töötukassast

KÕIK	Kas Te hetkel töötate?		Milline on Teie kõige kõrgem lõpetatud haridus?			Suhtluskeel		27. Kas Te olete kuulnud sotsiaalkampaaniast „Abiks töötajale“?			29. Kas Te olete lugenud infolehte „Tööleht“ või „Abiks töötajale“?		
	Jah	Ei	Alg- või põhiharidus	Kesk-, kutse- või kesk-eriharidus	Kõrgharidus	Eesti	Vene	Jah	Ei	Ei oska öelda	Jah	Ei	Ei oska öelda
n= 924	612	312	105	574	246	707	218	368	528	28	166	738	20

9.3 Kas Te olete Tööinspektsiooni (Töökaitseinspektsioon) poole isiklikult pöördunud või nendega muul viisil suhelnud?

Jah	%	10	11	8	7	11	9	11	8	12	8	14	12	10	6
Ei	%	90	89	92	93	89	91	89	92	88	92	86	88	90	94

on kuulnud Tööinspektsioonist

KÕIK	Vanus						Sugu		Regioon						Asulatüüp			
	15-19	20-29	30-39	40-49	50-59	60-74	Mees	Naine	Tallinn	Põhja-Eesti	Lääne-Eesti	Kesk-Eesti	Kirde-Eesti	Lõuna-Eesti	Suurlinn (Tartu, Pärnu, Narva, Kohtla-Järve)	Maakonna keskus	Muu linn, alev, alevik	Küla
n= 883	46	169	167	167	162	171	413	470	270	88	98	94	111	222	131	26	261	195

9.4 Kas Te olete Töövaidluskomisjoni poole isiklikult pöördunud või nendega muul viisil suhelnud?

Jah	%	8	0	4	11	12	9	6	8	8	10	3	10	10	7	6	7	8	6	8
Ei	%	92	100	96	89	88	91	94	92	92	90	95	90	90	93	94	92	92	94	92
Ei oska öelda	%	0	0	1	0	1	0	0	0	1	0	1	0	0	0	1	1	0	0	1

on kuulnud Töövaidluskomisjonist

KÕIK	Vanus						Sugu		Regioon						Asulatüüp			
	15-19	20-29	30-39	40-49	50-59	60-74	Mees	Naine	Tallinn	Põhja-Eesti	Lääne-Eesti	Kesk-Eesti	Kirde-Eesti	Lõuna-Eesti	Suurlinn (Tartu, Pärnu, Narva, Kohtla-Järve)	Maakonna keskus	Muu linn, alev, alevik	Küla
n= 1000	89	200	176	177	170	189	469	531	300	97	117	106	128	252	152	34	294	220

10. Kas Te teate, millised asutused abistavad töötuks jäänud inimest töö leidmisel?

Tööturumamet (ka Tööhõiveamet või Töøbörs)	%	60	40	62	68	64	64	54	61	60	62	48	62	58	61	64	65	58	61	55
Töötukassa	%	13	10	18	13	13	13	8	13	13	12	18	15	20	5	13	9	28	14	14
Tööinspeksioon (Töökaitseinspeksioon)	%	1	0	1	2	1	1	3	1	2	1	1	3	2	1	1	1	0	0	3
Töövaidluskomisjon	%	1	0	1	3	0	1	2	1	1	0	1	0	3	1	2	0	0	2	3
Sotsiaalministeerium	%	0	0	0	0	1	1	0	0	0	0	1	0	0	1	0	0	0	0	0
Eratööbürood / personaliotsingu- või töövahendusfirmad	%	2	3	4	1	4	1	0	2	2	3	2	0	1	2	3	4	0	2	1
Muu asutus, milline?	%	3	2	1	2	2	5	6	3	3	2	3	3	6	2	3	1	0	6	2
Ei oska öelda	%	29	50	24	24	24	25	40	30	28	30	35	30	27	33	26	25	19	28	35

11. Selleks asutuseks on Eestis (töepoleest) alates 1. maist 2009 Töötukassa.

Väga hästi	%	4	0	5	5	4	6	1	4	4	4	2	8	2	4	3	4	6	3	4
Pigem hästi	%	25	15	31	24	25	25	22	22	27	25	24	22	28	25	25	27	44	26	18
Pigem halvasti	%	30	32	28	37	29	29	25	30	29	31	28	28	36	23	30	26	20	31	30
Väga halvasti	%	24	39	23	17	27	19	23	25	22	22	28	23	10	27	28	27	21	23	24
Ei oska hinnata	%	18	14	12	18	14	20	29	18	18	17	19	19	24	23	14	16	9	17	24

12. Kas olete teadlik, milline asutus aitab juhul, kui töötajal on kahtlusi, kas tööandja on tema suhtes seaduslikult käitunud?

Töötukassa	%	1	3	2	1	1	0	2	1	1	0	1	1	1	1	3	2	0	2	2
Tööinspeksioon (Töökaitseinspeksioon)	%	34	25	43	43	33	31	25	31	37	30	33	38	37	22	43	34	51	35	36
Töövaidluskomisjon	%	31	8	27	35	36	40	29	32	30	36	37	24	29	31	27	28	23	33	25
Muu asutus, milline?	%	4	1	1	4	5	4	8	5	4	5	2	3	2	6	4	7	3	3	3
Ei oska öelda	%	33	64	32	21	29	28	40	34	32	33	33	36	34	46	26	32	26	32	37

KÕIK	Kas Te hetkel töötate?		Milline on Teie kõige kõrgem lõpetatud haridus?			Suhtluskeel		27. Kas Te olete kuulnud sotsiaalkampaaniast „Abiks töötajale“?			29. Kas Te olete lugenud infolehte „Tööleht“ või „Abiks töötajale“?		
	Jah	Ei	Alg- või põhiharidus	Kesk-, kutse- või kesk-eriharidus	Kõrgharidus	Eesti	Vene	Jah	Ei	Ei oska öelda	Jah	Ei	Ei oska öelda
n= 883	604	280	89	557	237	673	210	356	498	29	162	703	18

9.4 Kas Te olete Töövaidluskomisjoni poole isiklikult pöördunud või nendega muul viisil suhelnud?

Jah	%	8	8	7	4	9	6	8	8	9	7	4	7	8	16
Ei	%	92	91	93	96	91	93	92	92	90	93	96	93	92	84
Ei oska öelda	%	0	0	0	0	0	1	0	0	0	0	0	0	0	0

on kuulnud Töövaidluskomisjonist

KÕIK	Kas Te hetkel töötate?		Milline on Teie kõige kõrgem lõpetatud haridus?			Suhtluskeel		27. Kas Te olete kuulnud sotsiaalkampaaniast „Abiks töötajale“?			29. Kas Te olete lugenud infolehte „Tööleht“ või „Abiks töötajale“?		
	Jah	Ei	Alg- või põhiharidus	Kesk-, kutse- või kesk-eriharidus	Kõrgharidus	Eesti	Vene	Jah	Ei	Ei oska öelda	Jah	Ei	Ei oska öelda
n= 1000	645	355	130	611	259	757	243	386	583	31	176	802	22

10. Kas Te teate, millised asutused abistavad töötuks jäänud inimest töö leidmisel?

Tööturumet (ka Tööhõiveamet või Tööbörs)	%	60	65	52	42	61	68	60	62	65	58	47	62	60	58
Töötukassa	%	13	13	12	12	16	16	16	4	16	11	16	18	12	9
Tööinspeksioon (Töökaitseinspeksioon)	%	1	1	1	2	1	1	1	0	2	1	0	2	1	0
Töövaidluskomisjon	%	1	1	1	2	1	2	2	0	2	1	0	2	1	0
Sotsiaalministeerium	%	0	0	0	0	1	0	0	1	0	0	0	0	0	0
Eratöötubad / personaliotsingu- või töövahendusefirmad	%	2	3	1	1	3	2	2	2	1	3	0	2	2	3
Muu asutus, milline?	%	3	3	3	3	2	3	2	2	4	2	3	2	3	0
Ei oska öelda	%	29	24	39	49	29	20	28	32	24	32	37	25	30	33

11. Selleks asutuseks on Eestis (tõepoolest) alates 1. maist 2009 Töötukassa.

Väga hästi	%	4	2	7	3	4	5	4	5	4	4	3	7	3	6
Pigem hästi	%	25	27	21	16	23	32	24	28	31	20	27	36	22	26
Pigem halvasti	%	30	32	26	24	31	30	31	25	29	30	26	28	30	22
Väga halvasti	%	24	22	26	30	25	18	23	25	22	25	12	15	26	7
Ei oska hinnata	%	18	17	21	27	18	14	18	18	13	21	31	13	19	39

12. Kas olete teadlik, milline asutus aitab juhul, kui töötajal on kahtlusi, kas töandja on tema suhtes seaduslikult käitunud?

Töötukassa	%	1	1	2	3	1	2	1	2	2	1	0	2	1	0
Tööinspeksioon (Töökaitseinspeksioon)	%	34	38	26	24	34	40	39	19	41	29	39	32	35	25
Töövaidluskomisjon	%	31	36	22	12	32	39	30	35	30	32	28	35	30	37
Muu asutus, milline?	%	4	4	5	2	4	6	3	6	5	4	3	3	4	0
Ei oska öelda	%	33	26	46	61	33	19	31	41	27	37	35	31	33	38

KÕIK	Vanus						Sugu		Regioon						Asulatüüp			
	15-19	20-29	30-39	40-49	50-59	60-74	Mees	Naine	Tallinn	Põhja-Eesti	Lääne-Eesti	Kesk-Eesti	Kirde-Eesti	Lõuna-Eesti	Suurlinn (Tartu, Pärnu, Narva, Kohtla-Järve)	Maakonna keskus	Muu linn, alev, alevik	Küla
n= 331	56	63	38	51	47	75	160	171	98	32	42	36	58	64	48	9	94	81

13. Ma loen Teile ette mõned variandid. Kas sellise kahtluse korral peaks töötaja pöörduma...

Töötukassa	%	7	5	5	14	5	8	7	9	5	3	3	7	6	9	13	8	0	10	8
Tööinspeksioon (Töökaitseinspeksioon)	%	40	49	48	48	44	34	24	43	38	41	41	34	56	35	38	42	61	40	35
Töövaidluskomisjon	%	34	39	33	20	31	44	33	33	35	30	44	39	39	32	30	28	11	33	45
Sotsiaalministeerium	%	5	11	5	2	0	8	5	5	6	1	6	2	6	9	11	5	11	10	5
Muu asutus, milline?	%	0	0	0	0	3	0	0	1	0	0	0	0	0	2	3	0	0	0	
Ei oska öelda	%	28	20	22	25	23	30	40	30	26	28	31	27	17	30	30	28	27	27	28

KÕIK	Vanus						Sugu		Regioon						Asulatüüp			
	15-19	20-29	30-39	40-49	50-59	60-74	Mees	Naine	Tallinn	Põhja-Eesti	Lääne-Eesti	Kesk-Eesti	Kirde-Eesti	Lõuna-Eesti	Suurlinn (Tartu, Pärnu, Narva, Kohtla-Järve)	Maakonna keskus	Muu linn, alev, alevik	Küla
n= 1000	89	200	176	177	170	189	469	531	300	97	117	106	128	252	152	34	294	220

14. Kas oskate öelda, kuhu peaks töötaja pöörduma kui tema ja tööandja vahel on tekkinud vaidlus?

Töötukassa	%	1	2	0	0	1	0	1	1	0	0	0	2	0	1	1	2	0	0	0
Tööinspeksioon (Töökaitseinspekt)	%	17	18	18	23	19	19	7	14	20	17	12	22	23	14	16	18	22	15	18
Töövaidluskomisjon	%	53	35	59	56	59	59	41	53	53	57	58	49	49	51	50	52	42	56	45
Sotsiaalministeerium	%	0	0	0	0	0	0	0	0	0	0	0	1	0	0	0	0	0	0	0
Muu asutus, milline?	%	8	1	4	8	11	7	12	10	6	7	7	9	8	10	9	6	6	8	
Ei oska öelda	%	25	49	22	17	14	20	39	25	25	23	23	26	25	27	27	20	30	25	30

KÕIK	Vanus						Sugu		Regioon						Asulatüüp			
	15-19	20-29	30-39	40-49	50-59	60-74	Mees	Naine	Tallinn	Põhja-Eesti	Lääne-Eesti	Kesk-Eesti	Kirde-Eesti	Lõuna-Eesti	Suurlinn (Tartu, Pärnu, Narva, Kohtla-Järve)	Maakonna keskus	Muu linn, alev, alevik	Küla
n= 251	43	44	30	25	34	74	119	132	70	22	30	26	35	68	31	10	75	66

15. Ma loen Teile ette mõned variandid. Kas töötaja ja tööandja vaheliste vaidluste lahendamiseks tegeleb...

Töötukassa	%	3	1	7	0	8	3	1	2	4	4	0	7	0	4	2	5	0	3	2
Tööinspeksioon (Töökaitseinspeksioon)	%	16	8	24	22	12	21	13	17	16	14	18	13	8	6	28	7	0	30	10
Töövaidluskomisjon	%	61	69	62	68	66	60	53	58	64	60	68	60	69	57	60	56	94	65	56
Sotsiaalministeerium	%	4	2	11	2	0	0	6	3	5	4	0	3	4	9	4	8	0	5	3
Muu asutus, milline?	%	0	0	0	0	4	0	0	1	0	0	0	0	0	0	0	0	0	0	0
Ei oska öelda	%	24	22	18	11	12	25	37	27	21	24	23	20	19	33	22	32	6	18	29

KÕIK	Kas Te hetkel töötate?		Milline on Teie kõige kõrgem lõpetatud haridus?			Suhtluskeel		27. Kas Te olete kuulnud sotsiaalkampaaniast „Abiks töötajale“?			29. Kas Te olete lugenud infolehte „Tööleht“ või „Abiks töötajale“?		
	Jah	Ei	Alg- või põhiharidus	Kesk-, kutse- või kesk-eriharidus	Kõrgharidus	Eesti	Vene	Jah	Ei	Ei oska öelda	Jah	Ei	Ei oska öelda
	n= 331	168	163	79	201	50	232	99	105	215	11	55	267

13. Ma loen Teile ette mõned variandid. Kas sellise kahtluse korral peaks töötaja pöörduma...

Töötukassa	%	7	9	4	4	7	9	6	8	5	7	16	5	7	0
Tööinspeksioon (Töökaitseinspeksioon)	%	40	45	35	39	38	52	41	39	42	39	47	43	40	32
Töövaidluskomisjon	%	34	37	30	32	36	25	36	28	34	32	66	30	34	40
Sotsiaalministeerium	%	5	3	8	8	5	3	6	5	4	6	0	4	6	8
Muu asutus, milline?	%	0	1	0	0	1	0	1	0	0	1	0	3	0	0
Ei oska öelda	%	28	21	34	33	25	28	26	30	26	28	25	26	27	48

KÕIK	Kas Te hetkel töötate?		Milline on Teie kõige kõrgem lõpetatud haridus?			Suhtluskeel		27. Kas Te olete kuulnud sotsiaalkampaaniast „Abiks töötajale“?			29. Kas Te olete lugenud infolehte „Tööleht“ või „Abiks töötajale“?		
	Jah	Ei	Alg- või põhiharidus	Kesk-, kutse- või kesk-eriharidus	Kõrgharidus	Eesti	Vene	Jah	Ei	Ei oska öelda	Jah	Ei	Ei oska öelda
	n= 1000	645	355	130	611	259	757	243	386	583	31	176	802

14. Kas oskate öelda, kuhu peaks töötaja pöörduma kui tema ja tööandja vahel on tekkinud vaidlus?

Töötukassa	%	1	0	1	2	0	0	1	0	0	0	0	1	0	
Tööinspeksioon (Töökaitseinspekt)	%	17	18	15	15	17	18	17	17	15	18	24	16	17	18
Töövaidluskomisjon	%	53	58	43	31	54	61	53	53	57	50	56	56	52	60
Sotsiaalministeerium	%	0	0	0	0	0	0	0	0	0	0	0	0	0	0
Muu asutus, milline?	%	8	8	6	3	8	10	7	10	7	8	7	6	8	5
Ei oska öelda	%	25	19	37	52	24	15	26	23	23	26	23	24	25	24

KÕIK	Kas Te hetkel töötate?		Milline on Teie kõige kõrgem lõpetatud haridus?			Suhtluskeel		27. Kas Te olete kuulnud sotsiaalkampaaniast „Abiks töötajale“?			29. Kas Te olete lugenud infolehte „Tööleht“ või „Abiks töötajale“?		
	Jah	Ei	Alg- või põhiharidus	Kesk-, kutse- või kesk-eriharidus	Kõrgharidus	Eesti	Vene	Jah	Ei	Ei oska öelda	Jah	Ei	Ei oska öelda
	n= 251	121	130	67	146	38	196	55	90	154	7	43	203

15. Ma loen Teile ette mõned variandid. Kas töötaja ja tööandja vaheliste vaidluste lahendamiseks tegeleb...

Töötukassa	%	3	4	2	1	4	3	3	4	6	2	0	2	3	0
Tööinspeksioon (Töökaitseinspeksioon)	%	16	21	12	12	18	17	20	5	17	17	9	8	18	12
Töövaidluskomisjon	%	61	64	58	54	66	58	62	57	77	52	71	61	62	50
Sotsiaalministeerium	%	4	5	4	5	4	4	3	8	5	4	0	9	3	0
Muu asutus, milline?	%	0	1	0	0	1	0	1	0	0	1	0	0	0	0
Ei oska öelda	%	24	18	29	35	19	20	21	34	14	29	29	21	24	50

KÕIK	Vanus						Sugu		Regioon						Asulatüüp			
	15-19	20-29	30-39	40-49	50-59	60-74	Mees	Naine	Tallinn	Põhja-Eesti	Lääne-Eesti	Kesk-Eesti	Kirde-Eesti	Lõuna-Eesti	Suurlinn (Tartu, Pärnu, Narva, Kohtla-Järve)	Maakonna keskus	Muu linn, alev, alevik	Küla
n= 1000	89	200	176	177	170	189	469	531	300	97	117	106	128	252	152	34	294	220

16. Kas eratööbüroo tohib võtta töövahenduse eest töötajalt tasu?

Jah	%	18	18	21	20	14	19	19	18	18	20	27	13	14	19	17	17	13	20	16
Ei	%	52	55	53	59	52	49	47	54	51	51	44	56	52	49	57	52	57	51	56
Ei oska öelda	%	29	27	25	22	35	32	34	28	31	29	29	31	34	32	26	31	30	29	29

17. Milline asutus maksab töötutele toetusi, nagu töötutoetus ning töötuskindlustushüvitis?

Töötukassa	%	62	43	67	70	68	68	49	61	64	62	66	66	67	53	63	62	67	67	57
Tööinspeksioon (Töökaitseinspeksioon)	%	1	2	1	1	1	1	0	1	1	1	1	0	1	1	1	1	2	1	0
Töövaidluskomisjon	%	0	0	0	0	0	0	0	0	0	0	0	1	0	0	0	0	0	0	0
Sotsiaalministeerium	%	3	6	3	3	2	3	4	5	2	5	2	3	4	2	3	2	3	2	4
Tööturuamet	%	1	1	1	0	0	1	0	0	1	0	1	0	0	2	1	0	0	1	1
Muu asutus, milline?	%	3	2	4	3	2	4	5	3	4	1	8	5	2	4	4	4	11	3	5
Ei oska öelda	%	30	48	25	24	28	24	41	31	29	32	23	26	27	39	29	31	17	26	34

□

KÕIK	Vanus						Sugu		Regioon						Asulatüüp			
	15-19	20-29	30-39	40-49	50-59	60-74	Mees	Naine	Tallinn	Põhja-Eesti	Lääne-Eesti	Kesk-Eesti	Kirde-Eesti	Lõuna-Eesti	Suurlinn (Tartu, Pärnu, Narva, Kohtla-Järve)	Maakonna keskus	Muu linn, alev, alevik	Küla
n= 301	42	51	41	49	41	77	147	154	96	22	30	29	50	74	48	6	78	74

18. Ma loen Teile ette mõned variandid. Kas töötule maksab toetusi..

Töötukassa	%	74	71	76	63	83	87	66	70	77	80	73	77	72	65	70	66	76	70	73
Tööinspeksioon (Töökaitseinspeksioon)	%	2	0	5	2	2	3	1	2	2	2	0	3	0	3	2	3	0	0	3
Töövaidluskomisjon	%	2	0	1	0	2	3	3	1	2	1	5	0	3	4	0	1	0	2	2
Sotsiaalministeerium	%	11	10	15	16	3	15	9	12	10	11	5	20	7	13	9	15	41	6	10
Muu asutus, milline?	%	1	0	0	0	0	2	2	1	0	0	0	0	1	2	1	0	0	2	0
Ei oska öelda	%	16	19	9	23	9	4	25	19	14	13	18	10	17	21	19	21	0	19	15

□

	KÕIK	Kas Te hetkel töötate?		Milline on Teie kõige kõrgem lõpetatud haridus?			Suhtluskeel		27. Kas Te olete kuulnud sotsiaalkampaaniast „Abiks töötajale“?			29. Kas Te olete lugenud infolehte „Tööleht“ või „Abiks töötajale“?		
		Jah	Ei	Alg- või põhiharidus	Kesk-, kutse- või kesk-eriharidus	Kõrgharidus	Eesti	Vene	Jah	Ei	Ei oska öelda	Jah	Ei	Ei oska öelda
		n=	1000	645	355	130	611	259	757	243	386	583	31	176

16. Kas eratöötajad tohib võtta töövahenduse eest töötajalt tasu?

	%	Jah	Ei	Alg- või põhiharidus	Kesk-, kutse- või kesk-eriharidus	Kõrgharidus	Eesti	Vene	Jah	Ei	Ei oska öelda	Jah	Ei	Ei oska öelda
Jah	18	20	16	16	17	24	19	17	20	18	15	17	19	22
Ei	52	51	54	48	55	49	52	53	51	53	47	53	52	46
Ei oska öelda	29	29	30	36	29	27	29	30	29	29	38	31	29	31

17. Milline asutus maksab töötutele toetusi, nagu töötutoetus ning töötuskindlustushüvitis?

	%	Jah	Ei	Alg- või põhiharidus	Kesk-, kutse- või kesk-eriharidus	Kõrgharidus	Eesti	Vene	Jah	Ei	Ei oska öelda	Jah	Ei	Ei oska öelda
Töötukassa	62	69	51	47	60	77	64	57	67	60	53	67	62	51
Tööinspeksioon (Töökaitseinspeksioon)	1	1	1	1	1	1	0	2	1	1	3	1	1	0
Töövaidluskomisjon	0	0	0	0	0	0	0	0	0	0	0	0	0	0
Sotsiaalministeerium	3	3	4	3	3	3	3	3	4	3	5	3	3	5
Tööturuamet	1	1	1	0	1	1	0	1	1	0	0	1	0	0
Muu asutus, milline?	3	2	5	4	4	2	4	2	3	3	5	5	3	9
Ei oska öelda	30	26	38	46	32	17	29	34	24	34	33	24	31	36

□

	KÕIK	Kas Te hetkel töötate?		Milline on Teie kõige kõrgem lõpetatud haridus?			Suhtluskeel		27. Kas Te olete kuulnud sotsiaalkampaaniast „Abiks töötajale“?			29. Kas Te olete lugenud infolehte „Tööleht“ või „Abiks töötajale“?		
		Jah	Ei	Alg- või põhiharidus	Kesk-, kutse- või kesk-eriharidus	Kõrgharidus	Eesti	Vene	Jah	Ei	Ei oska öelda	Jah	Ei	Ei oska öelda
		n=	301	165	136	60	197	43	217	84	93	198	10	43

18. Ma loen Teile ette mõned variandid. Kas töötule maksab toetusi..

	%	Jah	Ei	Alg- või põhiharidus	Kesk-, kutse- või kesk-eriharidus	Kõrgharidus	Eesti	Vene	Jah	Ei	Ei oska öelda	Jah	Ei	Ei oska öelda
Töötukassa	74	80	66	67	75	76	75	69	83	69	80	88	71	79
Tööinspeksioon (Töökaitseinspeksioon)	2	3	0	2	1	4	2	3	1	2	10	0	2	0
Töövaidluskomisjon	2	1	2	2	2	0	1	4	2	1	10	0	2	0
Sotsiaalministeerium	11	12	10	8	13	9	11	11	8	12	20	2	12	29
Muu asutus, milline?	1	0	1	0	1	2	1	1	0	1	0	0	1	8
Ei oska öelda	16	10	23	24	14	12	14	20	13	17	20	12	17	13

□

	KÕIK	Vanus						Sugu		Regioon						Asulatüüp				
		15-19	20-29	30-39	40-49	50-59	60-74	Mees	Naine	Tallinn	Põhja-Eesti	Lääne-Eesti	Kesk-Eesti	Kirde-Eesti	Lõuna-Eesti	Suurlinn (Tartu, Pärnu, Narva, Kohtla-Järve)	Maakonna keskus	Muu linn, alev, alevik	Küla	
n=	1000	89	200	176	177	170	189	469	531	300	97	117	106	128	252	152	34	294	220	
19. Milliseid toetusi ja hüvitisi on õigus saada töötajal, kes lahkub töölt omal soovil?																				
Töötuskindlustushüvitis	%	12	16	12	16	13	6	9	10	13	13	5	15	13	9	11	12	6	10	11
Töötutoetus ehk töötü abiraha	%	28	34	32	29	30	22	21	28	27	28	23	32	25	22	30	31	34	27	25
Tööandja poolt makstav hüvitis	%	21	26	17	21	25	19	23	20	23	18	29	21	27	20	21	21	4	26	23
Muu toetus, milline?	%	1	0	0	1	1	2	0	1	1	1	0	1	1	2	1	1	0	1	0
Ei tea, ei oska öelda	%	27	30	28	21	19	29	35	27	27	23	25	32	22	34	28	25	45	29	28
19. Ei ole õigust toetustele aega hüvitistele	%	21	7	20	23	22	30	18	23	19	23	26	13	25	19	20	19	21	17	24
20. Kuivõrd hästi Te olete enda hinnangul informeeritud töötutele makstavatest toetustest ja nende saamise tingimustest? LUGEGE VARIANDID ETTE!																				
Väga hästi	%	4	3	5	2	5	5	2	3	4	4	0	6	4	5	3	6	6	3	2
Pigem hästi	%	27	20	28	28	27	34	21	27	26	29	28	24	27	24	27	26	27	28	23
Pigem halvasti	%	34	42	38	39	30	30	27	32	35	33	38	38	31	33	33	40	17	33	34
Väga halvasti	%	22	22	21	18	27	19	25	23	21	21	23	19	19	22	26	20	35	20	25
Ei oska hinnata	%	14	13	8	12	12	12	25	15	13	13	11	13	19	18	11	9	15	15	16
21. Kas olete teadlik, et Töötukassa pakub registreeritud töötutele tasuta eesti keele koolitusi?																				
Jah	%	94	76	95	94	96	98	95	92	96	92	94	93	96	90	97	91	100	96	94
Ei	%	6	24	5	6	4	2	5	8	4	8	6	7	4	11	3	9	0	4	6

	KÕIK	Vanus						Sugu		Regioon						Asulatüüp				
		15-19	20-29	30-39	40-49	50-59	60-74	Mees	Naine	Tallinn	Põhja-Eesti	Lääne-Eesti	Kesk-Eesti	Kirde-Eesti	Lõuna-Eesti	Suurlinn (Tartu, Pärnu, Narva, Kohtla-Järve)	Maakonna keskus	Muu linn, alev, alevik	Küla	
n=	243	14	39	51	50	55	34	114	129	115	12	5	8	96	7	68	2	51	7	
21.1 Kas olete teadlik, et Töötukassa pakub registreeritud töötutele tasuta eesti keele koolitusi?																				
Jah	%	84	70	74	85	89	89	84	82	86	86	83	100	63	81	100	81	100	82	86
Ei	%	16	30	26	15	11	11	16	18	14	14	17	0	38	19	0	19	0	18	14

need, kellel suhtluskeeleks vene

	KÕIK	Kas Te hetkel töötate?		Milline on Teie kõige kõrgem lõpetatud haridus?			Suhtluskeel		27. Kas Te olete kuulnud sotsiaalkampaaniast „Abiks töötajale“?			29. Kas Te olete lugenud infolehte „Tööleht“ või „Abiks töötajale“?		
		Jah	Ei	Alg- või põhiharidus	Kesk-, kutse- või kesk-eriharidus	Kõrgharidus	Eesti	Vene	Jah	Ei	Ei oska öelda	Jah	Ei	Ei oska öelda
n=	1000	645	355	130	611	259	757	243	386	583	31	176	802	22
19. Milliseid toetusi ja hüvitisi on õigus saada töötajal, kes lahkub töölt omal soovil?														
Töötuskindlustushüvitis	%	12	11	10	12	12	11	13	15	9	21	16	10	21
Töötutoetus ehk töötü abiraha	%	28	30	27	28	26	28	27	30	25	51	28	28	19
Tööandja poolt makstav hüvitis	%	21	20	27	19	25	22	19	24	20	25	23	21	33
Muu toetus, milline?	%	1	0	0	1	1	0	2	1	1	0	1	1	6
Ei tea, ei oska öelda	%	27	23	33	35	26	27	27	22	30	26	27	27	25
19. Ei ole õigust toetustele aega hüvitistele	%	21	24	15	10	23	21	22	19	22	21	8	17	22
20. Kuivõrd hästi Te olete enda hinnangul informeeritud töötutele makstavatest toetustest ja nende saamise tingimustest? LUGEGE VARIANDID ETTE!														
Väga hästi	%	4	2	6	4	3	6	3	4	4	3	3	7	3
Pigem hästi	%	27	27	27	21	26	31	27	26	33	23	21	35	25
Pigem halvasti	%	34	37	28	30	33	36	35	31	34	34	26	34	26
Väga halvasti	%	22	22	22	25	24	15	22	23	19	25	15	15	18
Ei oska hinnata	%	14	12	17	19	13	13	16	11	14	14	35	9	14
#VALUE!	##	30	29	33	25	29	37	30	31	37	26	24	42	28
Jah	%	94	96	89	82	95	96	95	89	96	93	91	97	93
Ei	%	6	4	11	18	5	4	5	11	4	7	9	3	7

□

	KÕIK	Kas Te hetkel töötate?		Milline on Teie kõige kõrgem lõpetatud haridus?			Suhtluskeel		27. Kas Te olete kuulnud sotsiaalkampaaniast „Abiks töötajale“?			29. Kas Te olete lugenud infolehte „Tööleht“ või „Abiks töötajale“?		
		Jah	Ei	Alg- või põhiharidus	Kesk-, kutse- või kesk-eriharidus	Kõrgharidus		Vene	Jah	Ei	Ei oska öelda	Jah	Ei	Ei oska öelda
n=	243	151	92	20	158	65		243	71	163	9	44	192	7
21.1 Kas olete teadlik, et Töötukassa pakub registreeritud töötutele tasuta eesti keele koolitusi?														
Jah	%	84	84	83	75	85	84	84	87	82	100	90	83	81
Ei	%	16	16	17	25	15	16	16	13	18	0	10	17	19

need, kellel suhtluskeeleks vene □

KÕIK	Vanus						Sugu		Regioon						Asulatüüp			
	15-19	20-29	30-39	40-49	50-59	60-74	Mees	Naine	Tallinn	Põhja-Eesti	Lääne-Eesti	Kesk-Eesti	Kirde-Eesti	Lõuna-Eesti	Suurlinn (Tartu, Pärnu, Narva, Kohtla-Järve)	Maakonna keskus	Muu linn, alev, alevik	Küla
n= 1000	89	200	176	177	170	189	469	531	300	97	117	106	128	252	152	34	294	220

22. Kas teate, millistest asutustest on töötul võimalik taotleda toetust ettevõtluse alustamiseks?

Töötukassa (Tööturuamet / Tööhõiveamet / Töøbörs)	%	16	3	12	23	20	21	9	12	18	12	10	19	18	18	17	23	16	18	
Ettevõtluse Arendamise Sihtasutus (EAS)	%	11	3	20	17	8	7	8	12	10	11	13	8	20	4	12	10	13	10	
Muu asutus, milline?	%	8	10	5	4	13	7	8	9	6	11	10	5	5	3	7	2	10	7	8
Ei tea, ei oska öelda	%	69	84	67	61	62	67	78	70	68	69	73	68	61	76	67	73	61	69	67

23. Kas Te teate, kust saab infot välismaal töötamise kohta?

Töötukassast (Tööturuametist)	%	21	10	29	30	20	17	15	17	25	17	19	21	21	19	28	25	20	21	24
Ajakirjandusest	%	7	3	3	4	10	9	11	8	6	6	6	4	8	11	7	11	7	8	4
Eratööbüroodest	%	4	1	3	2	5	6	4	4	3	6	3	0	4	5	3	4	0	3	2
Internetist	%	28	35	36	29	29	27	14	31	25	27	28	29	27	20	32	30	22	28	28
EURESest	%	3	1	7	2	1	2	3	3	3	3	2	6	2	1	3	3	3	4	2
Sõpradelt või tuttavatelt	%	3	3	1	5	4	4	2	3	3	1	2	5	5	2	4	4	9	4	2
Mujalt, kust?	%	7	9	6	7	6	8	7	8	6	7	5	10	7	5	8	7	16	6	7
Ei oska öelda	%	44	50	33	43	43	43	58	44	45	46	49	42	50	51	36	34	38	47	47

24. Kas te oskate öelda, kuidas saab töötajat aidata EURES?

Töövahendus	%	2	0	4	2	1	1	2	1	2	2	0	2	0	1	3	2	0	2	0
Töövahendus Euroopasse, välismaale	%	6	4	11	7	4	9	2	6	6	7	6	6	8	5	5	9	3	4	7
Pakub koolitusi, konsultatsioone	%	1	0	1	0	1	1	1	1	1	2	0	1	0	1	0	0	0	1	0
Muu	%	1	0	2	1	2	1	0	1	1	1	2	2	0	2	1	2	3	0	2
Ei tea	%	90	96	83	90	92	89	95	90	90	88	92	90	92	92	91	88	94	93	91

25. Juhul, kui peaksite otsima tööd, siis kuidas otsiksite teavet tööpakkumiste kohta?

Pöördusin otse tööandjate poole / külastaksin tööandjate kodulehekülgi	%	71	74	75	74	73	72	58	73	68	68	72	73	77	77	66	71	75	74	69
Elektronilised andmebaasid (näiteks CV-online,)	%	72	86	89	84	75	64	42	70	75	76	74	70	71	68	72	74	80	69	69
Töötukassa	%	61	50	59	62	65	67	56	52	68	58	44	60	66	68	64	63	73	58	64
Personaliotsingufirmad / eratööbürood	%	39	42	41	39	42	39	33	39	39	37	34	36	45	45	39	41	39	41	37
Ajalehed, ajalehtede veebiväljaanded	%	77	82	80	78	79	76	67	74	79	73	71	82	81	79	77	78	86	73	83
Sugulased, tuttavad, endised kolleegid	%	91	90	92	94	92	94	83	91	90	94	91	86	89	93	89	92	94	87	89
Muu variant, mis?	%	1	0	1	1	1	1	4	1	1	1	1	2	2	1	2	1	0	3	1
Ei oska öelda	%	2	3	0	1	0	1	7	2	2	1	2	2	2	3	3	3	0	3	2

KÕIK	Kas Te hetkel töötate?		Milline on Teie kõige kõrgem lõpetatud haridus?			Suhtluskeel		27. Kas Te olete kuulnud sotsiaalkampaaniast „Abiks töötajale“?			29. Kas Te olete lugenud infolehte „Tööleht“ või „Abiks töötajale“?			
	Jah	Ei	Alg- või põhiharidus	Kesk-, kutse- või kesk-eriharidus	Kõrgharidus	Eesti	Vene	Jah	Ei	Ei oska öelda	Jah	Ei	Ei oska öelda	
	n= 1000		645	355	130	611	259	757	243	386	583	31	176	802

22. Kas teate, millistest asutustest on töötul võimalik taotleda toetust ettevõtluse alustamiseks?

	%	Jah	Ei	Alg- või põhiharidus	Kesk-, kutse- või kesk-eriharidus	Kõrgharidus	Eesti	Vene	Jah	Ei	Ei oska öelda	Jah	Ei	Ei oska öelda
Töötukassa (Tööturuamet / Tööhõiveamet / Töøbörs)	16	18	10	11	16	17	16	14	19	13	20	23	14	10
Ettevõtluse Arendamise Sihtasutus (EAS)	11	12	9	2	8	23	14	3	16	8	10	10	12	5
Muu asutus, milline?	8	8	7	10	7	6	7	8	9	7	7	6	8	14
Ei tea, ei oska öelda	69	64	77	80	71	59	67	75	61	74	68	65	69	72

23. Kas Te teate, kust saab infot välismaal töötamise kohta?

	%	Jah	Ei	Alg- või põhiharidus	Kesk-, kutse- või kesk-eriharidus	Kõrgharidus	Eesti	Vene	Jah	Ei	Ei oska öelda	Jah	Ei	Ei oska öelda
Töötukassast (Tööturuametist)	21	23	18	10	23	22	23	16	27	18	10	29	20	7
Ajakirjandusest	7	7	6	5	7	7	6	10	7	7	11	9	7	0
Eratööbüroodest	4	4	3	0	4	5	3	7	5	3	9	5	3	9
Internetist	28	31	21	25	27	31	30	22	31	26	23	28	28	27
EURESeSt	3	3	3	2	2	6	3	2	4	2	0	4	3	0
Sõpradelt või tuttavatelt	3	3	2	5	3	2	3	2	3	3	0	2	3	0
Mujalt, kust?	7	8	6	12	6	7	8	3	8	6	11	6	7	9
Ei oska öelda	44	40	53	57	44	38	43	50	38	49	46	38	46	52

24. Kas te oskate öelda, kuidas saab töötajat aidata EURES?

	%	Jah	Ei	Alg- või põhiharidus	Kesk-, kutse- või kesk-eriharidus	Kõrgharidus	Eesti	Vene	Jah	Ei	Ei oska öelda	Jah	Ei	Ei oska öelda
Töövahendus	2	2	2	1	1	5	2	1	2	1	3	3	2	0
Töövahendus Euroopasse, välismaale	6	7	4	5	5	11	7	4	7	6	10	7	6	7
Pakub koolitusi, konsultatsioone	1	1	0	0	1	0	0	2	1	0	0	1	1	0
Muu	1	1	1	0	1	2	1	2	1	1	0	1	1	6
Ei tea	90	89	93	94	93	82	90	91	89	91	87	88	91	87

25. Juhul, kui peaksite otsima tööd, siis kuidas otsiksite teavet tööpakkumiste kohta?

	%	Jah	Ei	Alg- või põhiharidus	Kesk-, kutse- või kesk-eriharidus	Kõrgharidus	Eesti	Vene	Jah	Ei	Ei oska öelda	Jah	Ei	Ei oska öelda
Pöördusin otse tööandjate poole / külastaksin tööandjate kodulehekülgi	71	75	62	67	71	71	71	69	73	69	79	69	70	85
Elektronilised andmebaasid (näiteks CV-online,)	72	78	61	59	72	81	75	65	73	72	72	75	72	60
Töötukassa	61	62	58	49	65	56	59	65	65	57	63	68	59	51
Personaliotsingufirmad / eratööbürood	39	42	33	39	39	40	39	38	40	38	54	37	39	54
Ajalised, ajalehtede veebiväljaanded	77	77	76	72	77	78	76	79	79	74	91	79	76	81
Sugulased, tuttavad, endised kolleegid	91	93	86	86	92	90	90	93	92	89	93	93	90	93
Muu variant, mis?	1	1	1	2	1	2	2	0	2	1	3	2	1	0
Ei oska öelda	2	1	4	6	2	1	2	1	1	3	3	1	2	5

KÕIK	Vanus						Sugu		Regioon						Asulatüüp			
	15-19	20-29	30-39	40-49	50-59	60-74	Mees	Naine	Tallinn	Põhja-Eesti	Lääne-Eesti	Kesk-Eesti	Kirde-Eesti	Lõuna-Eesti	Suurlinn (Tartu, Pärnu, Narva, Kohtla-Järve)	Maakonna keskus	Muu linn, alev, alevik	Küla
n= 1000	89	200	176	177	170	189	469	531	300	97	117	106	128	252	152	34	294	220

26. Millistest allikatest olete otsinud teavet töötamist ja töötute abistamist puudutavate küsimuste kohta?

	%	15-19	20-29	30-39	40-49	50-59	60-74	Mees	Naine	Tallinn	Põhja-Eesti	Lääne-Eesti	Kesk-Eesti	Kirde-Eesti	Lõuna-Eesti	Suurlinn (Tartu, Pärnu, Narva, Kohtla-Järve)	Maakonna keskus	Muu linn, alev, alevik	Küla
Riigi Teataja (ka veebiväljaanne)	6	2	10	10	6	5	2	4	8	6	7	8	8	5	6	9	13	4	7
Trükimeedia (ajalehed, ajakirjad)	29	20	29	29	39	35	20	24	34	29	31	28	26	33	29	35	26	25	32
Television, raadio	16	7	17	16	18	17	14	12	19	16	14	15	18	14	16	18	16	12	18
Töötukassa või endine Tööturuamet	13	3	14	16	20	17	5	9	17	13	16	12	12	21	9	16	6	13	13
Koolitused, infopäevad	5	3	7	3	9	4	2	3	7	4	1	8	8	5	4	5	9	4	5
Tööinspeksioon	3	1	5	1	5	1	1	1	4	3	1	3	4	4	2	3	6	2	3
Riigiasutuste koduleheküljed internetis	9	3	16	13	14	4	3	6	12	13	8	6	8	12	7	10	13	8	5
Muud internetiallikad	32	29	46	38	43	28	8	27	37	37	33	31	27	37	27	38	38	28	27
Sõbrad, tuttavad või kolleegid	34	38	38	37	41	35	19	33	36	39	28	34	28	45	29	40	32	28	33
Muud allikad	3	2	6	4	3	2	1	4	3	3	1	4	3	3	3	2	11	4	1
Ma pole nende teemade kohta teavet otsinud	47	48	40	42	37	46	69	51	43	43	45	46	53	46	51	43	45	51	49

27. Kas Te olete kuulnud sotsiaalkampaaniast „Abiks töötajale“?

	%	15-19	20-29	30-39	40-49	50-59	60-74	Mees	Naine	Tallinn	Põhja-Eesti	Lääne-Eesti	Kesk-Eesti	Kirde-Eesti	Lõuna-Eesti	Suurlinn (Tartu, Pärnu, Narva, Kohtla-Järve)	Maakonna keskus	Muu linn, alev, alevik	Küla
Jah	39	24	37	34	43	38	48	32	45	43	40	43	40	27	37	34	39	38	37
Ei	58	72	62	64	54	55	50	65	52	54	57	56	56	69	61	65	54	59	60
Ei oska öelda	3	3	2	1	3	6	3	3	3	3	3	2	5	5	2	1	7	4	2

KÕIK	Vanus						Sugu		Regioon						Asulatüüp			
	15-19	20-29	30-39	40-49	50-59	60-74	Mees	Naine	Tallinn	Põhja-Eesti	Lääne-Eesti	Kesk-Eesti	Kirde-Eesti	Lõuna-Eesti	Suurlinn (Tartu, Pärnu, Narva, Kohtla-Järve)	Maakonna keskus	Muu linn, alev, alevik	Küla
n= 386	22	73	60	76	65	90	149	237	128	39	50	42	34	93	52	13	111	82

28. Millisest allikast Te selle kampaania kohta infot saite?

	%	15-19	20-29	30-39	40-49	50-59	60-74	Mees	Naine	Tallinn	Põhja-Eesti	Lääne-Eesti	Kesk-Eesti	Kirde-Eesti	Lõuna-Eesti	Suurlinn (Tartu, Pärnu, Narva, Kohtla-Järve)	Maakonna keskus	Muu linn, alev, alevik	Küla
raadio	31	18	18	33	31	32	42	35	28	33	31	32	29	30	29	19	15	31	38
television	45	44	44	49	38	41	52	51	41	45	44	50	52	38	41	43	44	44	47
välimeedia	10	31	20	5	7	8	5	10	10	15	18	6	5	6	7	12	8	5	9
trükimeedia	32	14	22	27	30	48	36	31	32	33	21	26	31	34	37	38	38	27	30
üritus Tööseminar	0	0	0	0	1	1	0	1	0	0	0	2	0	2	0	3	0	0	0
internetiallikad	13	17	17	16	18	6	9	13	14	14	13	6	12	19	15	7	10	19	9
muu allikas, milline?	7	5	7	5	8	12	2	4	8	9	5	12	7	2	3	8	8	5	5
ei oska öelda	3	0	5	3	3	4	3	2	4	2	3	4	5	4	3	4	0	5	2

on kuulnud sotsiaalkampaaniast

KÕIK	Kas Te hetkel töötate?		Milline on Teie kõige kõrgem lõpetatud haridus?			Suhtluskeel		27. Kas Te olete kuulnud sotsiaalkampaaniast „Abiks töötajale“?			29. Kas Te olete lugenud infolehte „Tööleht“ või „Abiks töötajale“?		
	Jah	Ei	Alg- või põhiharidus	Kesk-, kutse- või kesk-eriharidus	Kõrgharidus	Eesti	Vene	Jah	Ei	Ei oska öelda	Jah	Ei	Ei oska öelda
n= 1000	645	355	130	611	259	757	243	386	583	31	176	802	22

26. Millistest allikatest olete otsinud teavet töötamist ja töötute abistamist puudutavate küsimuste kohta?

Riigi Teataja (ka veebiväljaanne)	%	6	7	6	2	7	8	6	8	8	5	14	8	6	7
Trükimeedia (ajalehed, ajakirjad)	%	29	28	33	23	31	29	27	35	31	28	37	43	26	43
Television, raadio	%	16	15	17	10	16	18	16	16	16	14	32	17	15	22
Töötukassa või endine Tööturuamet	%	13	10	19	7	15	14	10	23	17	11	16	23	11	7
Koolitused, infopäevad	%	5	5	4	3	5	6	5	5	7	3	9	8	4	18
Tööinspeksioon	%	3	2	4	1	3	3	2	5	4	1	3	7	2	3
Riigiasutuste koduleheküljed internetis	%	9	9	10	4	9	13	8	15	10	8	19	13	9	12
Muud internetiallikad	%	32	32	32	18	33	38	29	41	33	32	33	40	30	38
Sõbrad, tuttavad või kolleegid	%	34	33	38	29	37	31	31	45	36	33	42	42	32	45
Muud allikad	%	3	3	2	2	3	3	3	3	4	2	4	4	3	0
Ma pole nende teemade kohta teavet otsinud	%	47	48	46	59	45	46	50	38	47	47	51	35	50	43

27. Kas Te olete kuulnud sotsiaalkampaaniast „Abiks töötajale“?

Jah	%	39	40	37	27	37	48	42	29	100	0	0	54	35	50
Ei	%	58	57	61	71	60	49	56	67	0	100	0	43	62	33
Ei oska öelda	%	3	4	2	2	3	4	3	4	0	0	100	3	3	18

KÕIK	Kas Te hetkel töötate?		Milline on Teie kõige kõrgem lõpetatud haridus?			Suhtluskeel		27. Kas Te olete kuulnud sotsiaalkampaaniast „Abiks töötajale“?			29. Kas Te olete lugenud infolehte „Tööleht“ või „Abiks töötajale“?		
	Jah	Ei	Alg- või põhiharidus	Kesk-, kutse- või kesk-eriharidus	Kõrgharidus	Eesti	Vene	Jah	Ei	Ei oska öelda	Jah	Ei	Ei oska öelda
n= 386	256	130	35	227	123	315	71	386			94	281	11

28. Millisest allikast Te selle kampaania kohta infot saite?

raadio	%	31	28	36	31	33	28	29	38	31			34	31	12
television	%	45	40	53	50	47	39	46	40	45			47	44	37
välimeedia	%	10	11	10	10	12	8	9	14	10			11	11	0
trükimeedia	%	32	35	25	26	32	33	32	31	32			44	26	70
üritus Tööseminar	%	0	0	1	0	0	1	0	1	0			1	0	0
internetiallikad	%	13	15	9	10	13	15	14	11	13			11	14	15
muu allikas, milline?	%	7	6	7	3	7	8	5	13	7			5	7	0
ei oska öelda	%	3	4	2	2	3	4	4	1	3			1	4	0

on kuulnud sotsiaalkampaaniast

	KÕIK	Vanus						Sugu		Regioon						Asulatüüp			
		15-19	20-29	30-39	40-49	50-59	60-74	Mees	Naine	Tallinn	Põhja-Eesti	Lääne-Eesti	Kesk-Eesti	Kirde-Eesti	Lõuna-Eesti	Suurlinn (Tartu, Pärnu, Narva, Kohtla-Järve)	Maakonna keskus	Muu linn, alev, alevik	Küla
n=	1000	89	200	176	177	170	189	469	531	300	97	117	106	128	252	152	34	294	220

29. Kas Te olete lugenud infolehte „Tööleht“ või „Abiks töötajale“?

Jah	%	18	14	11	14	23	25	18	15	20	16	19	19	17	19	18	19	17	18	18
Ei	%	80	81	88	85	74	73	80	83	77	82	78	79	82	75	80	78	83	80	79
Ei oska öelda	%	2	5	1	1	3	3	2	2	2	2	3	2	1	6	1	3	0	2	3

	KÕIK	Vanus						Sugu		Regioon						Asulatüüp			
		15-19	20-29	30-39	40-49	50-59	60-74	Mees	Naine	Tallinn	Põhja-Eesti	Lääne-Eesti	Kesk-Eesti	Kirde-Eesti	Lõuna-Eesti	Suurlinn (Tartu, Pärnu, Narva, Kohtla-Järve)	Maakonna keskus	Muu linn, alev, alevik	Küla
n=	176	13	21	25	41	42	34	69	107	48	18	22	18	24	47	29	6	53	40

30. Kas see infoleht/need infolehed sisaldasid Teie jaoks vajalikku teavet?

Kindlasti jah	%	12	0	0	5	22	16	13	8	15	6	17	14	17	11	15	7	17	17	16
Pigem jah	%	39	44	47	63	39	29	28	38	40	40	33	50	61	35	29	32	59	32	51
Pigem mitte	%	16	19	32	9	15	20	9	22	13	21	6	9	11	24	18	31	0	16	3
Kindlasti mitte	%	9	8	5	7	13	4	16	16	5	10	11	14	0	8	9	15	0	4	11
Ei oska öelda	%	23	29	16	16	11	31	35	16	28	23	33	14	11	22	29	16	24	30	19

on lugenud infolehti 51 44 47 68 61 45 41 46 55 46 50 64 78 46 44 38 76 49 67

	KÕIK	Vanus						Sugu		Regioon						Asulatüüp			
		15-19	20-29	30-39	40-49	50-59	60-74	Mees	Naine	Tallinn	Põhja-Eesti	Lääne-Eesti	Kesk-Eesti	Kirde-Eesti	Lõuna-Eesti	Suurlinn (Tartu, Pärnu, Narva, Kohtla-Järve)	Maakonna keskus	Muu linn, alev, alevik	Küla
n=	1000	89	200	176	177	170	189	469	531	300	97	117	106	128	252	152	34	294	220

31. Kas Te olete kuulnud sotsiaalkampaania „Abiks töötajale“ raames korraldatud tööseminaridest?

Jah	%	35	22	25	35	36	36	49	32	37	42	35	31	36	29	31	34	21	35	28
Ei	%	62	76	74	62	60	60	48	65	60	55	64	63	61	69	66	65	79	60	70
Ei oska öelda	%	3	2	1	2	4	4	3	3	3	3	1	6	3	2	3	1	0	5	2

	KÕIK	Vanus						Sugu		Regioon						Asulatüüp			
		15-19	20-29	30-39	40-49	50-59	60-74	Mees	Naine	Tallinn	Põhja-Eesti	Lääne-Eesti	Kesk-Eesti	Kirde-Eesti	Lõuna-Eesti	Suurlinn (Tartu, Pärnu, Narva, Kohtla-Järve)	Maakonna keskus	Muu linn, alev, alevik	Küla
n=	349	20	50	62	64	60	92	151	198	126	34	36	38	37	78	52	7	103	61

32. Kas olete neil seminaridel ka ise osalenud?

Jah	%	2	0	0	0	5	7	0	0	3	2	0	0	11	3	0	2	14	2	2
Ei	%	98	100	100	100	95	93	100	100	97	98	100	100	89	97	100	98	86	98	98

on kuulnud tööseminaridest

KÕIK	Kas Te hetkel töötate?		Milline on Teie kõige kõrgem lõpetatud haridus?			Suhtluskeel		27. Kas Te olete kuulnud sotsiaalkampaaniast „Abiks töötajale“?			29. Kas Te olete lugenud infolehte „Tööleht“ või „Abiks töötajale“?		
	Jah	Ei	Alg- või põhiharidus	Kesk-, kutse- või kesk-eriharidus	Kõrgharidus	Eesti	Vene	Jah	Ei	Ei oska öelda	Jah	Ei	Ei oska öelda
n= 1000	645	355	130	611	259	757	243	386	583	31	176	802	22

29. Kas Te olete lugenud infolehte „Tööleht“ või „Abiks töötajale“?

Jah	%	18	17	18	17	16	22	17	18	24	13	17	100	0	0
Ei	%	80	81	79	80	82	76	81	79	73	86	70	0	100	0
Ei oska öelda	%	2	2	3	3	2	2	2	3	3	1	13	0	0	100

KÕIK	Kas Te hetkel töötate?		Milline on Teie kõige kõrgem lõpetatud haridus?			Suhtluskeel		27. Kas Te olete kuulnud sotsiaalkampaaniast „Abiks töötajale“?			29. Kas Te olete lugenud infolehte „Tööleht“ või „Abiks töötajale“?		
	Jah	Ei	Alg- või põhiharidus	Kesk-, kutse- või kesk-eriharidus	Kõrgharidus	Eesti	Vene	Jah	Ei	Ei oska öelda	Jah	Ei	Ei oska öelda
n= 176	112	64	22	98	56	132	44	94	77	5	176		

30. Kas see infoleht/need infolehed sisaldasid Teie jaoks vajalikku teavet?

Kindlasti jah	%	12	15	7	0	15	13	11	16	12	13	12	12		
Pigem jah	%	39	42	35	46	41	33	42	32	38	39	57	39		
Pigem mitte	%	16	15	19	18	19	11	15	20	15	19	0	16		
Kindlasti mitte	%	9	7	12	9	10	7	8	11	12	6	0	9		
Ei oska öelda	%	23	21	27	26	15	36	24	21	23	23	31	23		

#VALUE! ## 51 57 42 46 56 45 52 48 50 52 69 51 0 0

KÕIK	Kas Te hetkel töötate?		Milline on Teie kõige kõrgem lõpetatud haridus?			Suhtluskeel		27. Kas Te olete kuulnud sotsiaalkampaaniast „Abiks töötajale“?			29. Kas Te olete lugenud infolehte „Tööleht“ või „Abiks töötajale“?		
	Jah	Ei	Alg- või põhiharidus	Kesk-, kutse- või kesk-eriharidus	Kõrgharidus	Eesti	Vene	Jah	Ei	Ei oska öelda	Jah	Ei	Ei oska öelda
n= 1000	645	355	130	611	259	757	243	386	583	31	176	802	22

31. Kas Te olete kuulnud sotsiaalkampaania „Abiks töötajale” raames korraldatud tööseminaridest?

Jah	%	35	35	34	27	32	45	34	38	54	23	22	49	32	38
Ei	%	62	62	64	70	65	52	63	61	41	76	62	48	66	53
Ei oska öelda	%	3	3	3	2	3	4	3	1	4	1	16	3	3	9

KÕIK	Kas Te hetkel töötate?		Milline on Teie kõige kõrgem lõpetatud haridus?			Suhtluskeel		27. Kas Te olete kuulnud sotsiaalkampaaniast „Abiks töötajale“?			29. Kas Te olete lugenud infolehte „Tööleht“ või „Abiks töötajale“?		
	Jah	Ei	Alg- või põhiharidus	Kesk-, kutse- või kesk-eriharidus	Kõrgharidus	Eesti	Vene	Jah	Ei	Ei oska öelda	Jah	Ei	Ei oska öelda
n= 349	229	120	36	198	116	256	93	210	133	7	86	255	8

32. Kas olete neil seminaridel ka ise osalenud?

Jah	%	2	2	2	0	2	3	2	4	2	2	0	6	1	0
Ei	%	98	98	98	100	98	97	98	96	98	98	100	94	99	100

on kuulnud tööseminaridest □

		KÕIK	Vanus						Sugu		Regioon						Asulatüüp			
			15-19	20-29	30-39	40-49	50-59	60-74	Mees	Naine	Tallinn	Põhja-Eesti	Lääne-Eesti	Kesk-Eesti	Kirde-Eesti	Lõuna-Eesti	Suurlinn (Tartu, Pärnu, Narva, Kohtla-Järve)	Maakonna keskus	Muu linn, alev, alevik	Küla
n=		1000	89	200	176	177	170	189	469	531	300	97	117	106	128	252	152	34	294	220
Vanus																				
15-19	%	9	100	0	0	0	0	0	10	8	6	11	11	8	5	13	9	16	11	9
20-29	%	20	0	100	0	0	0	0	22	18	20	20	19	20	14	23	27	37	16	17
30-39	%	18	0	0	100	0	0	0	18	17	20	18	15	16	19	16	17	6	15	20
40-49	%	18	0	0	0	100	0	0	18	18	17	20	18	18	21	16	17	15	18	19
50-59	%	17	0	0	0	0	100	0	17	17	18	15	16	18	22	14	18	9	16	18
60-74	%	19	0	0	0	0	0	100	15	22	19	16	21	20	20	18	12	17	24	17
Sugu																				
Mees	%	47	52	51	49	47	47	39	100	0	46	49	49	47	48	46	44	61	46	50
Naine	%	53	48	49	51	53	53	61	0	100	54	51	51	53	53	54	56	39	54	50
Regioon																				
Tallinn	%	30	20	31	34	29	31	30	29	31	100	0	0	0	0	0	0	0	0	0
Põhja-Eesti	%	10	12	10	10	11	9	8	10	9	0	100	0	0	0	0	3	3	16	20
Lääne-Eesti	%	12	15	11	10	12	11	13	12	11	0	0	100	0	0	0	15	36	12	21
Kesk-Eesti	%	11	10	11	10	11	11	11	11	11	0	0	0	100	0	0	1	27	20	17
Kirde-Eesti	%	13	7	9	14	15	17	13	13	13	0	0	0	0	100	0	44	2	17	5
Lõuna-Eesti	%	25	35	29	23	22	21	25	25	26	0	0	0	0	0	100	38	33	35	37
Asulatüüp																				
Suurlinn (Tartu, Pärnu, Narva, Kohtla-Järve)	%	22	18	30	22	20	24	14	20	23	0	4	19	1	53	23	100	0	0	0
Maakonnakeskus	%	5	8	9	2	4	3	4	6	4	0	1	10	8	1	4	0	100	0	0
Muu linn, alev, alevik	%	42	47	34	38	43	39	53	40	44	0	49	31	56	38	41	0	0	100	0
Küla	%	31	27	28	38	33	34	28	33	30	0	45	40	35	9	32	0	0	0	100

	KÕIK	Kas Te hetkel töötate?		Milline on Teie kõige kõrgem lõpetatud haridus?			Suhtluskeel		27. Kas Te olete kuulnud sotsiaalkampaaniast „Abiks töötajale“?			29. Kas Te olete lugenud infolehte „Tööleht“ või „Abiks töötajale“?			
		Jah	Ei	Alg- või põhiharidus	Kesk-, kutse- või kesk-eriharidus	Kõrgharidus	Eesti	Vene	Jah	Ei	Ei oska öelda	Jah	Ei	Ei oska öelda	
n=	1000	645	355	130	611	259	757	243	386	583	31	176	802	22	
Vanus															
15-19	%	9	2	21	45	5	10	6	6	11	10	7	9	20	
20-29	%	20	21	18	6	19	28	21	16	19	21	11	12	22	10
30-39	%	18	22	10	9	19	20	17	21	16	19	7	14	19	9
40-49	%	18	22	10	3	23	14	17	21	20	16	18	23	16	24
50-59	%	17	21	10	5	19	17	15	23	17	16	36	24	15	19
60-74	%	19	12	32	32	15	20	20	14	23	16	17	20	19	18
Sugu															
Mees	%	47	51	40	55	51	34	47	47	39	52	49	39	49	43
Naine	%	53	49	60	45	49	66	53	53	61	48	51	61	51	57
Regioon															
Tallinn	%	30	33	25	19	29	38	24	47	33	28	33	27	31	23
Põhja-Eesti	%	10	10	9	14	9	10	11	5	10	9	10	10	9	14
Lääne-Eesti	%	12	11	14	17	12	9	15	2	13	11	7	12	12	9
Kesk-Eesti	%	11	11	9	16	11	7	13	3	11	10	16	10	11	5
Kirde-Eesti	%	13	12	14	8	14	11	4	40	9	15	21	13	12	38
Lõuna-Eesti	%	25	23	29	26	25	25	32	3	24	27	13	26	25	12
Asulatüüp															
Suurlinn (Tartu, Pärnu, Narva, Kohtla-Järve)	%	22	22	21	14	20	31	15	53	20	23	9	22	21	28
Maakonnakeskus	%	5	5	5	5	4	5	6	1	5	4	12	4	5	0
Muu linn, alev, alevik	%	42	42	43	44	42	41	43	40	43	41	53	42	42	39
Küla	%	31	32	31	37	33	23	37	6	32	32	26	31	31	33

		KÕIK	Vanus						Sugu		Regioon						Asulatüüp			
			15-19	20-29	30-39	40-49	50-59	60-74	Mees	Naine	Tallinn	Põhja-Eesti	Lääne-Eesti	Kesk-Eesti	Kirde-Eesti	Lõuna-Eesti	Suurlinn (Tartu, Pärnu, Narva, Kohtla-Järve)	Maakonna keskus	Muu linn, alev, alevik	Küla
n=		1000	89	200	176	177	170	189	469	531	300	97	117	106	128	252	152	34	294	220
Kas Te hetkel töötate?																				
Jah	%	65	18	68	81	80	79	40	70	60	70	67	58	69	62	60	63	61	62	63
Ei	%	35	82	32	19	20	21	60	30	40	30	33	42	31	39	40	37	39	38	37
Milline on Teie kõige kõrgem lõpetatud haridus?																				
Alg- või põhiharidus	%	13	66	4	6	2	4	22	15	11	8	19	19	20	8	14	9	16	16	18
Kesk-, kutse- või kesk-eriharidus	%	61	34	59	64	78	69	50	66	57	59	54	62	64	69	61	58	58	62	66
Kõrgharidus	%	26	0	37	29	20	27	28	19	32	33	28	19	16	23	26	33	26	22	16
Suhtluskeel																				
Eesti	%	76	84	81	71	71	68	82	76	76	62	88	96	92	25	97	55	95	83	97
Vene	%	24	16	19	29	29	32	18	24	24	38	12	4	8	75	3	45	5	17	3
27. Kas Te olete kuulnud sotsiaalkampaaniast „Abiks töötajale“?																				
Jah	%	39	24	37	34	43	38	48	32	45	43	40	43	40	27	37	34	39	38	37
Ei	%	58	72	62	64	54	55	50	65	52	54	57	56	56	69	61	65	54	59	60
Ei oska öelda	%	3	3	2	1	3	6	3	3	3	3	3	2	5	5	2	1	7	4	2
29. Kas Te olete lugenud infolehte „Tööleht“ või „Abiks töötajale“?																				
Jah	%	18	14	11	14	23	25	18	15	20	16	19	19	17	19	18	19	17	18	18
Ei	%	80	81	88	85	74	73	80	83	77	82	78	79	82	75	80	78	83	80	79
Ei oska öelda	%	2	5	1	1	3	3	2	2	2	2	3	2	1	6	1	3	0	2	3

		KÕIK		Kas Te hetkel töötate?			Milline on Teie kõige kõrgem lõpetatud haridus?			Suhtluskeel		27. Kas Te olete kuulnud sotsiaalkampaaniast „Abiks töötajale“?			29. Kas Te olete lugenud infolehte „Tööleht“ või „Abiks töötajale“?		
		Jah	Ei	Alg- või põhiharidus	Kesk-, kutse- või kesk-eriharidus	Kõrgharidus	Eesti	Vene	Jah	Ei	Ei oska öelda	Jah	Ei	Ei oska öelda			
n=	1000	645	355	130	611	259	757	243	386	583	31	176	802	22			
Kas Te hetkel töötate?																	
Jah	%	65	100	0	28	68	74	65	62	66	63	77	64	65	60		
Ei	%	35	0	100	72	32	26	35	38	34	37	23	36	35	40		
Milline on Teie kõige kõrgem lõpetatud haridus?																	
Alg- või põhiharidus	%	13	6	26	100	0	0	15	8	9	16	10	12	13	20		
Kesk-, kutse- või kesk-eriharidus	%	61	64	55	0	100	0	60	65	59	63	60	56	62	55		
Kõrgharidus	%	26	30	19	0	0	100	26	27	32	22	30	32	25	25		
Suhtluskeel																	
Eesti	%	76	77	74	85	74	75	100	0	82	72	70	75	76	69		
Vene	%	24	23	26	15	26	25	0	100	18	28	30	25	24	31		
27. Kas Te olete kuulnud sotsiaalkampaaniast „Abiks töötajale“?																	
Jah	%	39	40	37	27	37	48	42	29	100	0	0	54	35	50		
Ei	%	58	57	61	71	60	49	56	67	0	100	0	43	62	33		
Ei oska öelda	%	3	4	2	2	3	4	3	4	0	0	100	3	3	18		
29. Kas Te olete lugenud infolehte „Tööleht“ või „Abiks töötajale“?																	
Jah	%	18	17	18	17	16	22	17	18	24	13	17	100	0	0		
Ei	%	80	81	79	80	82	76	81	79	73	86	70	0	100	0		
Ei oska öelda	%	2	2	3	3	2	2	2	3	3	1	13	0	0	100		

Lisa 3 TELEFONIKÜSITLUSE ANKEET

Sotsiaalkampaania "Abiks töötule" järeluuring

Tere päevast/õhtust! Minu nimi on ja ma helistan Teile Turu-Uuringute Aktsiaseltsist. Viime Sotsiaalministeeriumi tellimusel läbi küsitlust, mille teemaks on elanike teadlikkus sellest, kuhu pöörduda, kui on oht tööd kaotada või ollakse juba töötuks jäänud. Olete vastajaks sattunud juhuvalikuga, teie vastused jäävad anonüümseteks ning neid ei seostata ei Teie nime ega telefoninumbriga. Kas olete nõus uuringus osalema kui küsimustele vastamine võtab aega umbes 15 minutit?

Selleks, et kontrollida, kas Te sobite vastajaks, küsin Teie käest mõned küsimused Teie enda kohta.

1. Palun öelge oma vanus täisaastates KVOOT!

2. Sugu (märkida küsimata) KVOOT!

Mees
Naine

3. Kus asub Teie elukoht? KVOOT!

Tallinn → JÄTKAKE K5
Harjumaa
Hiiumaa
Ida-Virumaa
Jõgevamaa
Järvamaa
Läänemaa
Lääne-Virumaa
Põlvamaa
Pärnumaa
Raplamaa
Saaremaa
Tartumaa
Valgamaa
Viljandimaa
Võrumaa

4. Millist tüüpi asulas Te elate?

Suurlinn (Tartu, Pärnu, Narva, Kohtla-Järve)
Maakonnakeskus
Muu linn, alev, alevik
Küla

5. Kas Te hetkel töötate?

Jah
Ei

6. Kas Te olete hetkel/olete oma elu jooksul varem olnud töötütu?

1 Jah
2 Ei → JÄTKAKE K8

7. Kas olete/olite sellel perioodil end Töötukassas või Tööturuametis töötuna arvele võtnud

1. Jah
2. Ei

8. Kas Te olete kuulnud järgnevatest asutustest?

	Jah	Ei
Tööturuamet (ka Tööhõiveamet või Töøbörs)	1	2
Töötukassa	1	2
Tööinspeksioon (Töökaitseinspeksioon)	1	2
Töövaidluskomisjon	1	2

KÜSIDA AINULT NENDE ASUTUSTE KOHTA, MILLEST VASTAJA ON KUULNUD

9. Kas Te olete nende asutuste poole isiklikult pöördunud või nendega muul viisil suhelnud?

	Jah	Ei	<i>Ei oska öelda</i>
Tööturuamet (ka Tööhõiveamet või Töøbörs)	1	2	3
Töötukassa	1	2	3
Tööinspeksioon (Töökaitseinspeksioon)	1	2	3
Töövaidluskomisjon	1	2	3

10. Kas Te teate, millised asutused abistavad töötuks jäänud inimest töö leidmisel?

SPONTAANNE VASTUS! ÄRGE LUGEGE VARIANTE ETTE! VÕIB MITU VASTUST!

1. Tööturuamet (ka Tööhõiveamet või Töøbörs)
2. Töötukassa
3. Tööinspeksioon (Töökaitseinspeksioon)
4. Töövaidluskomisjon
5. Sotsiaalministeerium
6. Eratöübürood / personaliotsingu- või töövahendusfirmad
7. Muu asutus, milline?.....
8. *Ei oska öelda*

11. Selleks asutuseks on Eestis (tõepoolest) alates 1. maist 2009 Töötukassa. VAJADUSEL SELGITAGE: 2009. aasta 1. mail Tööturuamet ning Töötukassa liideti, mille tulemusena Töötukassa võttis üle Tööturuameti ülesanded. Palun hinnake, kuid võrd hästi Te olete informeeritud Töötukassa poolt pakutavatest teenustest? LUGEGE VARIANDID ETTE!

1. Väga hästi
2. Pigem hästi
3. Pigem halvasti
4. Väga halvasti
5. *Ei oska hinnata*

12. Kas olete teadlik, milline asutus aitab juhul, kui töötajal on kahtlusi, kas tööandja on tema suhtes seaduslikult käitunud? SPONTAANNE VASTUS! ÄRGE LUGEGE VARIANTE ETTE! VÕIB MITU VASTUST!

KUI VASTAB "EI OSKA ÖELDA" VÕI "MUU", SIIS KÜSIGE:

13. Ma loen Teile ette mõned variandid. Kas sellise kahtluse korral peaks töötaja pöörduma... LUGEGE VARIANDID ETTE! VÕIB MITU VASTUST!

	K12	K13
Töötukassa	1	1
Tööinspeksioon (Töökaitseinspeksioon)	2	2
Töövaidluskomisjon	3	3
Sotsiaalministeerium	4	4
Muu asutus, milline?.....	5	5
<i>Ei oska öelda</i>	6	6

14. Kas oskate öelda, kuhu peaks töötaja pöörduma kui tema ja tööandja vahel on tekkinud vaidlus? SPONTAANNE VASTUS! ÄRGE LUGEGE VARIANTE ETTE! VÕIB MITU VASTUST!

KUI VASTAB "EI OSKA ÖELDA" VÕI "MUU", SIIS KÜSIGE: **15. Ma loen Teile ette mõned variandid. Kas töötaja ja tööandja vaheliste vaidluste lahendamise tegeleb... LUGEGE VARIANDID ETTE! VÕIB MITU VASTUST!**

	K14	K15
Töötukassa	1	1
Tööinspeksioon (Töökaitseinspeksioon)	2	2
Töövaidluskomisjon	3	3
Sotsiaalministeerium	4	4
Muu asutus, milline?.....	5	5
<i>Ei oska öelda</i>	6	6

16. Kas eratööbüroo tohib võtta töövahenduse eest tööotsijalt tasu?

1. Jah
2. Ei
3. *Ei oska öelda*

17. Milline asutus maksab töötutele toetusi, nagu töötutoetus ning töötuskindlustushüvitis? SPONTAANNE VASTUS! ÄRGE LUGEGE VARIANTE ETTE! VÕIB MITU VASTUST! KUI VASTAB "EI OSKA ÖELDA" VÕI "MUU", SIIS KÜSIGE: **18. Ma loen Teile ette mõned variandid. Kas töötule maksab toetusi... LUGEGE VARIANDID ETTE! VÕIB MITU VASTUST!**

	K17	K18
Töötukassa	1	1
Tööinspeksioon (Töökaitseinspeksioon)	2	2
Töövaidluskomisjon	3	3
Sotsiaalministeerium	4	4
Muu asutus, milline?.....	5	5
<i>Ei oska öelda</i>	6	6

19. Milliseid toetusi ja hüvitisi on õigus saada töötajal, kes lahkub töölt omal soovil?

LUGEGE VARIANDID ETTE! VÕIB MITU VASTUST!

1. Töötuskindlustushüvitis
2. Töötutoetus ehk töötü abiraha
3. Tööandja poolt makstav hüvitis
4. Muu toetus, milline?.....
5. *Ei tea, ei oska öelda*

20. Kuivõrd hästi Te olete enda hinnangul informeeritud töötutele makstavatest toetustest ja nende saamise tingimustest? LUGEGE VARIANDID ETTE!

1. Väga hästi
2. Pigem hästi
3. Pigem halvasti
4. Väga halvasti
5. *Ei oska hinnata*

21. Kas olete teadlik, et Töötukassa pakub töötutele tasuta koolitusi.

1. Jah
2. Ei

AINULT VENEKEELSETELE VASTAJATELE:

21.1 Kas olete teadlik, et Töötukassa pakub registreeritud töötutele tasuta eesti keele koolitusi?

1. Jah
2. Ei

22. Kas teate, millistest asutustest on töötul võimalik taotleda toetust ettevõtluse alustamiseks? SPONTAANNE VASTUS! ÄRGE LUGEGE VARIANTE ETTE! VÕIB MITU VASTUST!

1. Töötukassa (Tööturuamet / Tööhõiveamet / Töøbörs)
2. Ettevõtluse Arendamise Sihtasutus (EAS)
3. Muu asutus, milline?
4. *Ei tea, ei oska öelda*

23. Kas Te teate, kust saab infot välismaal töötamise kohta? SPONTAANNE VASTUS! ÄRGE LUGEGE VARIANTE ETTE! VÕIB MITU VASTUST!

1. Töötukassast (Tööturuametist)
2. Ajakirjandusest
3. Eratöübüroodest
4. Internetist
5. EURESest
6. Mujalt, kust?....

24. Kas te oskate öelda, kuidas saab töötajat aidata EURES?

.....

25. Juhul, kui peaksite otsima tööd, siis kuidas otsiksite teavet tööpakkumiste kohta?

LUGEGE VARIANDID ETTE! MITU VASTUST!

1. Pöördusin otse tööandjate poole / külastaksin tööandjate kodulehekülgi
2. Elektroonilised andmebaasid (näiteks CV-online,)
3. Töötukassa
4. Personaliotsingufirmad / eratööbürood
5. Ajalehed, ajalehtede veebiväljaanded
6. Sugulased, tuttavad, endised kolleegid
7. Muu variant, mis?.....
8. *Ei oska öelda*

26. Millistest allikatest olete otsinud teavet töötamist ja töötute abistamist puudutavate küsimuste kohta? LUGEGE VARIANDID ETTE! MITU VASTUST!

1. Riigi Teataja (ka veebiväljaanne)
2. Trükimeedia (ajalehed, ajakirjad)
3. Televisioon, raadio
4. Töötukassa või endine Tööturuamet
5. Koolitused, infopäevad
6. Tööinspeksioon
7. Riigiasutuste koduleheküljed internetis
8. Muud internetiallikad
9. Sõbrad, tuttavad või kolleegid
10. Muud allikad
11. *Ma pole nende teemade kohta teavet otsinud*

27. Kas Te olete kuulnud sotsiaalkampaniast „Abiks töötajale“?

Jah

Ei → *JÄTKAKE KÜSIMUSEGA 29*

Ei oska öelda → *JÄTKAKE KÜSIMUSEGA 29*

28. Millisest allikast Te selle kampania kohta infot saite?

- raadio
- televisioon
- välimeedia
- trükimeedia
- üritus Tööseminar
- internetiallikad
- muu allikas, milline?

29. Kas Te olete lugenud infolehte „Tööleht“ või „Abiks töötajale“?

Jah

Ei → *JÄTKAKE KÜSIMUSEGA 31*

Ei oska öelda → *JÄTKAKE KÜSIMUSEGA 31*

30. Kas see infoleht/need infolehed sisaldasid Teie jaoks vajalikku teavet?

- 1 Kindlasti jah
- 2 Pigem jah
- 3 Pigem mitte
- 4 Kindlasti mitte
- 5 *Ei oska öelda*

31. Kas Te olete kuulnud sotsiaalkampania „Abiks töötajale” raames korraldatud tööseminaridest?

Jah

Ei → *JÄTKAKE KÜSIMUSEGA 33*

Ei oska öelda → *JÄTKAKE KÜSIMUSEGA 33*

32. Kas ole neil seminaridel ka ise osalenud?

Jah

Ei

33. Milline on Teie kõige kõrgem lõpetatud haridus?

1. Alg- või põhiharidus
2. Kesk-, kutse- või kesk-eriharidus
3. Kõrgharidus

Tänan, et leidsite aega vastamiseks! Soovin Teile meeldivat päeva/õhtu jätku!

Suhtluskeel (märkida küsimata):

Eesti

Vene

Lisa 4 Silmast-silma küsitluse andmetabelid

Tabel kokku		Sugu:		Vanus						Haridus			Põhiline suhtluskeel		Elukoht			
n, %	n	Mees	Naine	15-19 a.	20-29 a.	30-39 a.	40-49 a.	50-59 a.	60-74 a.	alg- või põhi	kutse-, kesk-, kesk-eri	kõrg	Eesti	Muu	pealinn	suurlinn	muu linn, maakonna-keskus	maa
n, %	n	473	538	94	197	180	178	172	190	194	607	210	705	306	304	204	316	188
%	%	100	100	100	100	100	100	100	100	100	100	100	100	100	100	100	100	100

1. Vaadake seda värvikaarti. Kas olete märganud tänavatel sellist välireklaami?

jah	%	17	16	17	20	25	16	14	14	11	10	18	19	12	28	36	10	9	6
ei	%	83	84	83	80	75	84	86	86	89	90	82	81	88	72	64	90	91	94

2. Vaadake seda värvikaarti. Kas olete märganud tänavatel sellist välireklaami?

jah	%	14	14	14	22	18	17	12	11	10	8	16	15	10	25	27	12	9	6
ei	%	86	86	86	78	82	83	88	89	90	92	84	85	90	75	73	88	91	94

3. Kas olete viimase kuu aja vältel külastanud sellel plakatil esile toodud veebilehekülge www.sm.ee/tooabi?

jah	%	3	3	2	2	4	4	1	3	1	3	2	3	2	3	5	2	2	2
ei	%	93	94	92	93	93	91	95	92	94	91	94	93	92	95	92	95	92	94
Ei oska öelda	%	4	3	5	5	3	4	4	6	5	6	4	4	5	2	3	3	6	4

Tabel kokku		1. Sugu:		Vanus						Haridus			Põhiline suhtluskeel		Elukoht			
n, %	n	Mees	Naine	15-19 a.	20-29 a.	30-39 a.	40-49 a.	50-59 a.	60-74 a.	alg- või põhi	kutse-, kesk-, kesk-eri	kõrg	Eesti	Muu	pealinn	suurlinn	muu linn, maakonna-keskus	maa
n, %	n	13	13	2	9	8	2	5	1	6	14	6	16	10	14	4	6	3
%	%	100	100	100	100	100	100	100	100	100	100	100	100	100	100	100	100	100

4. Kas see veebileheküljel sisaldas Teie jaoks vajalikku teavet?

Kindlasti jah	%	9	0	18	0	0	12	0	32	0	13	5	15	15	0	0	0	29	25
Pigem jah	%	52	44	60	0	87	42	51	15	100	68	36	71	72	20	41	78	71	36
Pigem mitte	%	31	40	22	100	13	31	49	35	0	19	50	0	13	60	51	0	0	38
Kindlasti mitte	%	3	7	0	0	0	0	0	18	0	0	14	0	9	0	22	0	0	0
Ei oska öelda	%	5	9	0	0	0	0	15	0	0	9	0	0	12	9	0	0	0	0

		Regioon						Isiklik keskmine netosissetulek kuus (ilma tulumaksuta)								Pere keskmine netosissetulek kuus ühe pereliikme kohta							
Tabel kokku		Tallinn	Põhja-Eesti	Ida-Virumaa	Lääne-Eesti	Kesk-Eesti	Lõuna-Eesti	kuni 3000 kr	3001-4000 kr	4001-6000 kr	6001-8000 kr	8001-10000 kr	üle 10000 kr	sissetulek puudub	keeldub avaldamast	kuni 3000 kr	3001-4000 kr	4001-6000 kr	6001-8000 kr	8001-10000 kr	üle 10000 kr	keeldub avaldamast	ei oska öelda
n, %	n	304	146	131	121	82	228	93	97	213	120	96	163	141	89	165	142	238	120	54	68	99	126
%	%	100	100	100	100	100	100	100	100	100	100	100	100	100	100	100	100	100	100	100	100	100	100

1. Vaadake seda värvikaarti. Kas olete märganud tänavatel sellist välireklaami?

jah	%	17	36	10	9	4	3	11	18	15	11	20	15	18	19	21	13	15	15	20	18	17	21	19
ei	%	83	64	90	91	96	97	89	82	85	89	80	85	82	81	79	87	85	85	80	82	83	79	81

2. Vaadake seda värvikaarti. Kas olete märganud tänavatel sellist välireklaami?

jah	%	14	27	10	12	2	4	12	18	9	10	19	9	17	15	20	12	14	13	11	20	14	20	16
ei	%	86	73	90	88	98	96	88	82	91	90	81	91	83	85	80	88	86	87	89	80	86	80	84

3. Kas olete viimase kuu aja vältel külastanud sellel plakatil esile toodud veebilehekülge www.sm.ee/tooabi?

jah	%	3	5	3	2	4	0	0	3	4	2	2	1	4	2	4	2	2	2	1	4	4	5	4
ei	%	93	92	89	96	89	95	97	93	94	93	94	95	92	93	93	93	93	93	95	93	91	92	93
Ei oska öelda	%	4	3	9	2	6	5	3	5	3	5	4	4	5	5	3	5	5	5	4	3	6	3	3

		Regioon						Isiklik keskmine netosissetulek kuus (ilma tulumaksuta)								Pere keskmine netosissetulek kuus ühe pereliikme kohta							
Tabel kokku		Tallinn	Põhja-Eesti	Ida-Virumaa	Lääne-Eesti		Lõuna-Eesti	kuni 3000 kr	3001-4000 kr	4001-6000 kr	6001-8000 kr	8001-10000 kr	üle 10000 kr	sissetulek puudub	keeldub avaldamast	kuni 3000 kr	3001-4000 kr	4001-6000 kr	6001-8000 kr	8001-10000 kr	üle 10000 kr	keeldub avaldamast	ei oska öelda
n, %	n	14	4	3	5		1	2	4	4	3	1	6	3	3	3	3	5	1	2	2	4	5
%	%	100	100	100	100		100	100	100	100	100	100	100	100	100	100	100	100	100	100	100	100	100

4. Kas see veebileheküljel sisaldas Teie jaoks vajalikku teavet?

Kindlasti jah	%	9	0	20	34	0	100	0	22	20	0	0	14	0	0	0	30	14	0	0	36	0	0
Pigem jah	%	52	41	80	34	77	0	0	56	80	72	0	53	66	36	62	41	63	100	100	30	26	43
Pigem mitte	%	31	51	0	0	23	0	100	22	0	28	100	0	34	64	38	29	23	0	0	0	47	57
Kindlasti mitte	%	3	0	0	32	0	0	0	0	0	0	0	14	0	0	0	0	0	0	0	34	0	0
Ei oska öelda	%	5	9	0	0	0	0	0	0	0	0	0	19	0	0	0	0	0	0	0	0	27	0

Tabel kokku		Sotsiaalne staatus							
n, %		Ettevõtja, juht, tippspetsialist	Keskastme spetsialist, ametnik, isiku-teenindaja	Oskus-tööline, operaator	Muu töötav	Õpilane, üli-õpilane	Pensionär	Muu mitte-töötav	
n, %	n	1011	162	199	159	57	103	178	153
%	%	100	100	100	100	100	100	100	100

1. Vaadake seda värvikaarti. Kas olete märganud tänavatel sellist välireklaami?

jah	%	17	15	21	15	13	17	10	22
ei	%	83	85	79	85	87	83	90	78

2. Vaadake seda värvikaarti. Kas olete märganud tänavatel sellist välireklaami?

jah	%	14	12	18	17	12	17	9	16
ei	%	86	88	82	83	88	83	91	84

3. Kas olete viimase kuu aja vältel külastanud sellel plakatil esile toodud veebilehekülge www.sm.ee/tooabi?

jah	%	3	2	3	1	9	2	0	5
ei	%	93	94	95	93	81	93	96	90
Ei oska öelda	%	4	4	2	5	10	5	4	5

Tabel kokku		Sotsiaalne staatus						
n, %		Ettevõtja, juht, tippspetsialist	Keskastme spetsialist, ametnik, isiku-teenindaja	Oskus-tööline, operaator	Muu töötav	Õpilane, üli-õpilane		Muu mitte-töötav
n, %	n	26	3	6	2	5	2	7
%	%	100	100	100	100	100		100

4. Kas see veebilehekülg sisaldas Teie jaoks vajalikku teavet?

Kindlasti jah	%	9	0	12	0	17	0	11
Pigem jah	%	52	100	38	49	68	100	15
Pigem mitte	%	31	0	16	51	15	0	73
Kindlasti mitte	%	3	0	14	0	0	0	0
Ei oska öelda	%	5	0	20	0	0	0	0



Küsimustik koosneb iseseisvatest küsimusteplokkidest, mille tellijad ei ole üksteisega seotud.

1. VÄLIMEEDIA

2. TAUSTTEAVE

**Lisa 5 Silmast-silma küsitluse ankeet
OMNIBUSS 6/2009**

Küsitaja nimi _____, töötõendi nr _____

1. Intervjuu toimumise koht:

- 1 Tallinn
- 2 Harjumaa
- 3 Hiiumaa
- 4 Ida-Virumaa
- 5 Jõgevamaa
- 6 Järvamaa
- 7 Läänemaa
- 8 Lääne-Virumaa
- 9 Põlvamaa
- 10 Pärnumaa
- 11 Raplamaa
- 12 Saaremaa
- 13 Tartumaa
- 14 Valgamaa
- 15 Viljandimaa
- 16 Võrumaa

2. Asulatüüp:

- 1 pealinn
- 2 suur linn (Tartu, Pärnu, Narva, Kohtla-Järve)
- 3 maakonnakeskus
- 4 muu linn, alev, alevik
- 5 küla

3. Kui intervjuu toimub Tallinnas, siis linnaosa nimetus:

- 1 Põhja-Tallinn
- 2 Haabersti
- 3 Kesklinn
- 4 Kristiine
- 5 Lasnamäe
- 6 Pirita
- 7 Mustamäe
- 8 Nõmme

4. Valimipiirkond _____

5. Valimipunkti nr

6. Vastaja nr

7. Intervjuu läbiviimise keel:

- 1 eesti keel
- 2 vene keel

8. Intervjuu toimumise kuupäev:

9. Intervjuu alguse kellaeg:

_____ tund _____

VÄLIMEEDIA

1. Vaadake seda värvikaarti. Kas olete märganud tänavatel sellist välireklaami? VÄRVIKAART 2.

- 1 Jah
- 2 Ei

2. Vaadake seda värvikaarti. Kas olete märganud tänavatel sellist välireklaami? VÄRVIKAART 3.

- 1 Jah
- 2 Ei

3. Kas olete viimase kuu aja vältel külastanud sellel plakatil esile toodud veebilehekülge www.sm.ee/tooabi?

- 1 Jah
- 2 Ei → JÄTKAKE JÄRGMISE PLOKIGA
- 3 Ei oska öelda → JÄTKAKE JÄRGMISE PLOKIGA

4. Kas see veebilehekülg sisaldas Teie jaoks vajalikku teavet?

- 1 Kindlasti jah
- 2 Pigem jah
- 3 Pigem mitte
- 4 Kindlasti mitte
- 5 Ei oska öelda

9. TAUSTTEAVE

1. Sugu:

- 1 Mees
- 2 Naine

2. Vanus: _____ täisaastat

3. Teie põhiline suhtluskeel Eestis:

- 1 Eesti
- 2 Vene
- 3 Muu

4. Teie kodakondsus:

- 1 Eesti
- 2 muu EL riik
- 3 Venemaa
- 4 muu riik
- 5 kodakondsuseta

5. Teie haridustase: KAART T1.

- 1 alg- või põhiharidus
- 2 kutseharidus ilma keskhariduseta
- 3 kesk- või keskeriharidus, s.h kutseharidus
- 4 kõrgharidus

6. Kas Te olete ...

- 1 abielus / vabaabielus
- 2 lahutatud / elate lahus
- 3 lesk
- 4 vallaline

7. Leibkonna koosseis:

LEIBKONNAKS NIMETATAKSE ÜHEL AADRESSIL ELAVAT JA ÜHISELT RAHALISI RESSURSSE KASUTAVAT INIMESTE RÜHMA

- 1 üksik
- 2 abielus / vabaabielus, lasteta
- 3 täiskasvanutest koosnev perekond (kõik liikmed 18-a. või vanemad)
- 4 perekond alla 18-a. lastega

8. Leibkonnas on Teiega kokku

_____ inimest

9. Alla 18-a. kodus elavate laste arv:

_____ last
(kui KODUS ei ela lapsi, märkige 0)

Leibkonnas elavate alla 18-a. laste vanus(ed) täisaastates:

_____ ; _____ ; _____ ; _____ ; _____ ; _____

10. Mitu teie leibkonna liiget töötavad?

_____ liiget

11. Kas Te ise olete: KAART T2.

- 1 töötav
- 2 töötav (üli)õpilane
- 3 töötav pensionär
- 4 töötu, tööd otsiv
- 5 (üli)õpilane
- 6 (töövõimetus)pensionär
- 7 lapsehoolduspuhkusel olijana
- 8 muudel põhjustel mittetöötav (sh kodune)

KUI VASTAJA ISE TÖÖTAB
(K11, VAR. 1-3): KAART T3.

12. Kas Te olete ...?

- 1 vabakutseline, FIE
- 2 eraettevõtja (kuni 10 töötajat)
- 3 eraettevõtja (üle 10 töötaja)
- 4 talunik
- 5 palgatöötaja eraettevõttes
- 6 palgatöötaja riigi- või kohaliku omavalitsuse asutuses

13. Teie ametikoht: KAART T4.

- 1 asutuse, ettevõtte tippjuht, keskastme juht
- 2 tippspetsialist
- 3 keskastme või abispetsialist
- 4 kontoriametnik
- 5 isiku- või klienditeenindaja
- 6 oskustööline
- 7 seadme- või masina- operaator, mootorsõiduki juht
- 8 lihttööline
- 9 muu, mis?

14. Kas Teie töö on pigem ...

- 1 füüsiline
- 2 vaimne

15. Kuidas te olete rahul oma praeguse töökohaga? Hinnake 5-pallisel skaalal, kus 5= väga rahul ja 1=üldse mitte rahul.

- 1 üldse mitte rahul
- 2
- 3
- 4
- 5 väga rahul
- 6 ei oska öelda

KÜSIDA KÕIGILT:

16. Isiklik keskmine netosissetulek kuus (ilma tulumaksuta) K. T5.

- 1 kuni 1000 krooni
- 2 1001 kuni 3000 kr
- 3 3001 - 4000 kr
- 4 4001 - 6000 kr
- 5 6001 - 8000 kr
- 6 8001 - 10 000 kr
- 7 10 001 - 15 000 kr
- 8 üle 15 000 kr
- 9 sissetulekut ei ole
- 10 keeldub avaldamast

17. Leibkonna keskmine netosissetulek kuus ühe pereliikme kohta

K. T6.

- 1 kuni 3000 kr
- 2 3001 – 4000 kr
- 3 4001 – 6000 kr
- 4 6001 – 8000 kr
- 5 8001 – 10 000 kr
- 6 10 001 – 12 000 kr
- 7 üle 12 000 kr
- 8 keeldub avaldamast
- 9 ei oska öelda

18. Pere keskmine netosissetulek KOKKU. KAART T7.

- 1 kuni 4000 kr
- 2 4001 – 6000 kr
- 3 6001 – 8000 kr
- 4 8001 – 10 000 kr
- 5 10 001 – 12 000 kr
- 6 12 001 – 15 000 kr
- 7 15 001 – 20 000 kr
- 8 20 001 – 25 000 kr
- 9 üle 25 000 kr
- 10 keeldub avaldamast
- 11 ei oska öelda

19. Kas Teil (Teie leibkonnal) on kodus ... :

VÕIB MITU VASTUST!

- 1 arvuti
- 2 auto
- 3 suvila, suvekodu
- 4 mobiiltelefon (isiklikus kasutuses)
- 5 lauatelefon

KELLEL EI OLE ARVUTIT, JÄTKAVAD K.21

20. Kas Teie kodusel arvutil on internetiühendus?

- 1 Jah
- 2 Ei

VASTAVAD KÕIK

21. Kas Te kasutate interneti?

- 1 Jah
- 2 Ei

KUI KASUTAB INTERNETTI (K.21, V.1), VÕIMALIK MITU VASTUST:

22. Kas Te kasutate interneti ...

- 1 kodus
- 2 tööl/ koolis
- 3 mujal

23. Kui sageli te kasutate interneti, kas.. ÜKS VASTUS!

- 1 iga päev
- 2 vähemalt kord nädalas
- 3 vähemalt kord kuus
- 4 harvemini

VASTAVAD KÕIK

24. Poliitikast rääkides kasutatakse mõisteid "vasak- ja parempoolsus". Milline arv 10-pallisel skaalal, kus 1="vasak" ja 10="parem", väljendab kõige paremini Teie vaateid? K. T8.

nr _____ 99 e.o.ö.

25. Millisest ostukohast Te peamiselt oma igapäevased ostud teete? KAART T9. ÜKS VASTUS!

_____ /üks kood kaardilt/

26. Kas Teie olete peres see isik, kes põhiliselt otsustab igapäevaseid sisseoste ja majapidamisküsimusi?

- 1 Jah
- 2 Ei
- 3 Võrdselt

27. Kas Teie olete peres suurima sissetulekuga isik?

- 1 Jah, või võrdselt
- 2 Ei

28. Millist transpordivahendit peamiselt kasutate pikemate vahemaade läbimiseks, kas...

- 1 autot
- 2 ühistransporti

29. Kas Te olete nõus aeg-ajalt vastama e-maili teel saadetud ankeetidele?

- 1 Jah
- 2 Ei → JÄTKA K. 30

Teie e-mail (TRÜKITÄHTEDEGA):

30. Intervjuu lõpp:

_____ tund _____ min