

Alljärgnev ülevaade on koostatud 2010. aasta statistilise aruande andmete põhjal Sotsiaalministeeriumi Sotsiaalpoliitika info ja analüüsi osakonna poolt.

Naiste varjupaigad ning emade ja laste varjupaigad

Naiste varjupaigad ning emade ja laste varjupaigad pakuvad vägivalda kogenud naistele (vajadusel koos lastega) turvalist pelgupaika pärast vägivallajuhtumit või vägivallaohtu, vajadusel ajutist elupaika, psühholoogilist nõustamist ja kriisiabi, abi ametiasutustega suhtlemisel (nt politsei, sotsiaalosakond, ohvriabi), informatsiooni probleemi juriidiliste külgede kohta (nt lähenemiskeelu taotlemine, lahutamine, lapsega suhtlemis- ja hooldusõiguse määramine jms) ja sõltuvalt varjupaiga võimalustest juristi konsultatsiooni, tuge nn uue elu alustamisel (tugi eluaseme, töökoha leidmisel vms) lähtuvalt kliendi vajadustest.¹

Kõik varjupaigad kuuluvad eraõiguslikele juriidiliste isikutele. 2010. aastal osutasid ajutist varjupaigateenust 12 varjupaika, millest 9 olid naiste varjupaigad ning 3 emade ja laste varjupaigad. 2010. aasta lõpu seisuga osutas nendes varjupaigateenust 34 töötajat, neist 10 sotsiaaltöötajat ja 5 psühholoogi.

Kõige pikemat aega osutab varjupaigateenust Nõmme emade ja laste varjupaik, mis alustas tegevust 1999. aasta 2. jaanuaril, pakkumaks abi last ootavatele naistele ja lastega emadele. 2001. aastal avati Saaremaal EELK Kuressaare Laurentiuse koguduse laste ja naiste varjupaik, mis oli mõeldud kodututele lastele ja perevägivallaohvritele. 2004. aastal avati Tartus Johannes Esto Ühingu ema ja lapse varjupaik. Esimene naiste varjupaik loodi Tartus 2002. aastal.

Naiste varjupaikade ning emade ja laste varjupaikade loetelu ja kohtade arv 2010. aasta lõpu seisuga on esitatud lisas 1.

Varjupaigateenuse kasutajad

2010. aastal sai naiste varjupaikades ning emade ja laste varjupaikades varjupaigateenust 630 inimest (vt tabel 1 ja joonis 1).

Varjupaigateenuse kasutajatest oli täiskasvanuid 65,2%, neist enam kui pooled (59%) olid 25–49-aastased. Lapsi oli 34,8%, kellest 64,4% olid 0–6-aastased.

Kõikidest varjupaigateenuse kasutajatest oli naise 6,5 korda rohkem kui mehi ehk 86,7% teenusekasutajatest olid naised. Täiskasvanud teenusekasutajatest olid peamiselt kõik (99,3%) naised, laste puhul oli tüdrukute osakaal 63%.

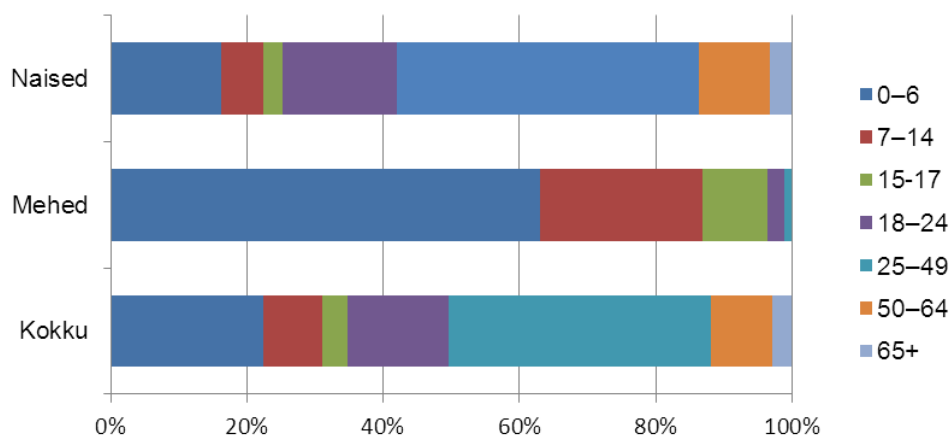
¹ <http://www.naisteliin.ee/>

Eesti Naiste Varjupaikade Liidu sissejuhatavat teksti on kohandatud ja täpsustatud.

Tabel 1. Varjupaigategenuse kasutajad vanuselises lõikes, 2010. aasta

	Kokku	sealhulgas								
		lapsed (0–17)	sh vanuses			täiskas- vanud	sh vanuses			
			0–6	7–14	15–17		18–24	25–49	50–64	65+
Kokku	630	219	141	54	24	411	93	243	57	18
mehed	84	81	53	20	8	3	2	1	-	-
naised	546	138	88	34	16	408	91	242	57	18
%										
Kokku	100	34,8	22,4	8,6	3,8	65,2	14,8	38,6	9,0	2,9
mehed	100	96,4	63,1	23,8	9,5	3,6	2,4	1,2	-	-
naised	100	25,3	16,1	6,2	2,9	74,7	16,7	44,3	10,4	3,3

Joonis 1. Varjupaigategenuse kasutajad vanuselises lõikes, 2010. aasta



Peamiseks naiste varjupaika ning emade ja laste varjupaika sattumise põhjuseks (86,3% ehk 544 inimest) oli perevägivald. Väike osa (ca 14%) vajab abi rohkem mingi muu põhjuse tõttu, millest esikohal oli elukoha puudumine.

Perevägivald

Perevägivald tõttu varjupaigategenuse kasutajatest 373 ehk 68,6% olid täiskasvanud naised. Vanuse järgi olid enam kui pooled (58,4% ehk 218 naist) neist 25–48-aastased (vt tabel 2).

Perevägivald tõttu varjupaika sattunud alaealisi oli 171 ehk 31,4%, neist poisse 57 ehk 33,3% ja tüdrukuid 114 ehk 66,7%. Vanuse järgi oli enamik (118 ehk 69,0%) perevägivald tõttu varjupaigas viibinud lastest 0–6-aastased.

Tabel 2. Perevägivald tõttu varjupaigategenuse kasutajad vanuselises lõikes, 2010. aasta

	Kokku	sealhulgas								
		lapsed (0–17)	sh vanuses			täiskas- vanud	sh vanuses			
			0–6	7–14	15–17		18–24	25–49	50–64	65+
Kokku	544	171	118	41	12	373	83	218	54	18
mehed	57	57	42	14	1	-	-	-	-	-
naised	487	114	76	27	11	373	83	218	54	18
%										
Kokku	100	31,4	21,7	7,5	2,2	68,6	15,3	40,1	9,9	3,3
mehed	100	100,0	73,7	24,6	1,8	-	-	-	-	-
naised	100	23,4	15,6	5,5	2,3	76,6	17,0	44,8	11,1	3,7

2010. aastal perevägivald tõttu varjupaika pöördunudest 315 (57,9%) puhul oli pöördumise peamine põhjus füüsiline ja vaimne perevägivald, 125 inimesel (23,0%) ainult vaimne vägivald, 48-l (8,8%) vaimne, füüsiline ja seksuaalvägivald, 40-l (7,4%) ainult füüsiline perevägivald ning 16-l (2,9%) ainult seksuaalvägivald (vt tabel 3).

Tabel 3. Perevägivald tõttu varjupaigategenust saanud isikud perevägivald tüübi järgi, 2010. aasta

	Kõik kokku	sealhulgas			
		lapsed	nendest		täiskas- vanud
			poisid	tüdrukud	
Kõik kokku	544	171	57	114	373
vaimne ja füüsiline vägivald	315	59	21	38	256
ainult vaimne vägivald	125	76	19	57	49
vaimne, füüsiline ja seksuaalne vägivald	48	11	2	9	37
ainult füüsiline vägivald	40	20	15	5	20
ainult seksuaalne vägivald	16	5	0	5	11

¹ kõik täiskasvanud olid naised

Perevägivald tõttu varjupaika pöördunud täiskasvanud naistest suurem osa (68,6%) vajab teenust vaimse ja füüsilise perevägivald tõttu, 13,1% vaimse vägivald tõttu, 9,9% vaimse, füüsilise ja seksuaalvägivald tõttu (vt tabel 4 ja joonis 2).

Lastest viibis varjupaigas ainult vaimse vägivald tõttu 44,4%, vaimse ja füüsilise vägivald tõttu 34,5% ja ainult füüsilise vägivald tõttu 11,7%.

Seega on laste puhul võrreldes täiskasvanutega tunduvalt suurem osatähtsus neil, kes viibisid varjupaigas kas ainult vaimse või ainult füüsilise vägivald tõttu. Täiskasvanutest on aga suurem osatähtsus neil, kelle puhul olid põimunud mitu põhjust.

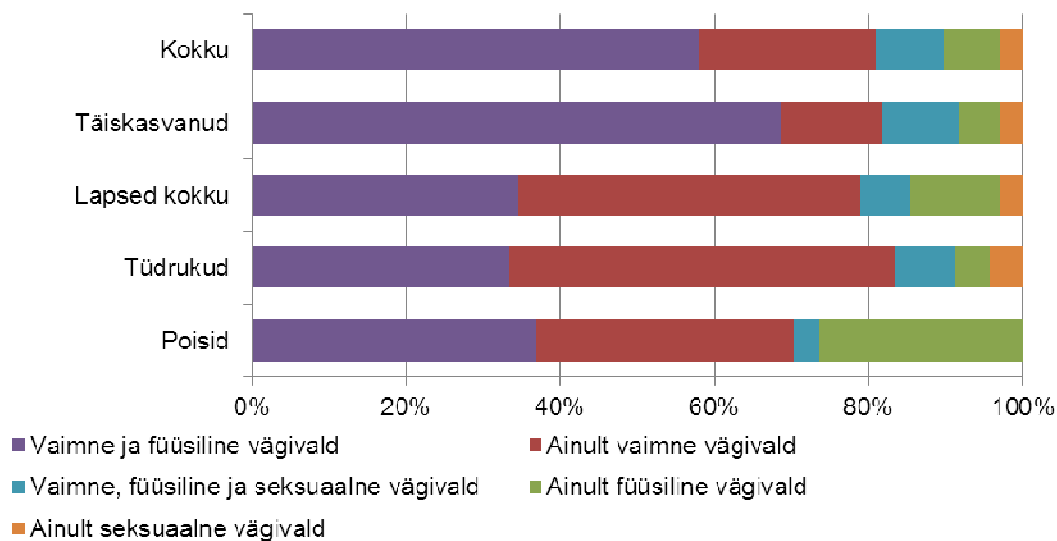
Mis puudutab lapsi, siis varjupaigas viibinud tüdrukutest pooled (50%) sattusid asutusse ainult vaimse vägivald tõttu, kolmandik (33,3%) vaimse ja füüsilise vägivald tõttu. Poiste puhul oli 36,8%-l varjupaika sattumise põhjuseks vaimne ja füüsiline vägivald ning kolmandikul (33,3%) ainult vaimne vägivald.

Võrreldes tüdrukutega satuvad poisid varjupaika enam ainult füüsilise vägivald tõttu – poistest sattus varjupaika ainult füüsilise vägivald tõttu 26,3%, tüdrukutest vaid 4,4%. Samas satuvad tüdrukud varjupaika võrreldes poistega enam seksuaalvägivald tõttu. 2010. aastal kõikidest perevägivald tõttu varjupaika sattunud tüdrukutest 12,3% vajab abi seksuaalvägivald tõttu (sh juhtumid, kus seksuaalvägivald kaasnes vaimse ja füüsilise vägivaldaga).

Tabel 4. Pervägivalda tõttu varjupaigategenust saanud isikud pervägivalda tüübi järgi vanuselises lõikes, 2010. aasta

	Kokku	sealhulgas								
		lapsed (0–17)	sh vanuses			täiskasvanud	sh vanuses			
			0–6	7–14	15–17		18–24	25–49	50–64	65+
Kõik kokku, arv	544	171	118	41	12	373	83	218	54	18
%										
ainult vaimne vägivald	23,0	44,4	43,2	61,0	-	13,1	9,6	9,2	24,1	44,4
ainult füüsiline vägivald	7,4	11,7	16,1	2,4	-	5,4	9,6	2,8	11,1	-
vaimne ja füüsiline vägivald	57,9	34,5	29,7	29,3	100	68,6	61,4	73,9	63,0	55,6
vaimne, füüsiline ja seksuaalne vägivald	8,8	6,4	6,8	7,3	-	9,9	13,3	11,9	-	-
ainult seksuaalne vägivald	2,9	2,9	4,2	-	-	2,9	6,0	2,3	1,9	-

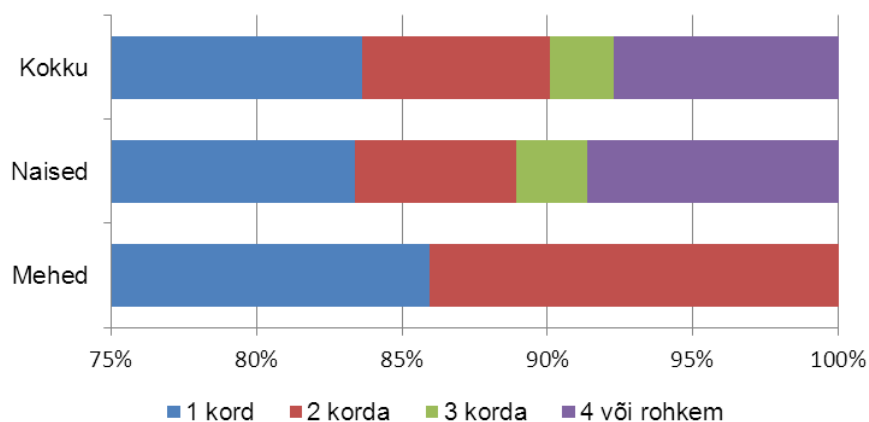
Joonis 2. Pervägivalda tõttu varjupaigategenust saanud isikud pervägivalda tüübi järgi, 2010. aasta



Pervägivalda tõttu varjupaigategenust kasutanud naistest 195-l olid alaealised lapsed. Koos lastega pöördus neist varjupaikadesse 119 ehk 61%.

Enamik pervägivalda tõttu varjupaigategenust kasutanutest (k.a lapsed) pöördus aasta jooksul asutusse üks kord (455 inimest ehk 83,6%). 42 inimest ehk 7,7% kasutas varjupaigategenust neli või enam korda (vt joonis 3).

Joonis 3. Perevägivalda tõttu varjupaigas viibinud isikud pöördumise sageduse järgi, 2010. aasta



Perevägivalda põhjustajatest 98,9% olid mehed, kellest üle 90% osutas vägivalda oma partneri suhtes. Enam kui pooled (50,4%) perevägivalda põhjustajatest olid 25–49-aastased, 13,1% vanusevahemikus 18–24 ning 11,7% olid 50–64-aastased. 65-aastaseid ja vanemaid perevägivalda põhjustajaid oli 3,7% ning andmed vanuse kohta puudusid 21,1%-l.

Varjupaigas viibinud isikutele osutatud teenused

Peale varjupaigateenuse osutati varjupaigas erinevaid lisateenuseid (vt tabel 5). Kõige rohkem osutati sotsiaalnõustamist, kuna seda teenust pakutakse kõikides varjupaikades. Psühholoogilist nõustamist sai 304 inimest, kellest 274 (90,1%) sai teenust varjupaigas ja 32 inimest (9,9%) suunati teenust saama väljapoole asutust.

Juriidilist nõustamist sai 261 inimest, kellest 42 inimest ehk 16,1% oli suunatud teenust saama väljapoole asutust.

Tabel 5. Varjupaigas viibinutele isikutele osutatud teenused, 2010. aasta

	Asutuste arv, kus on teenus olemas	Asutuses teenust kasutanute arv	Suunatud teenust saama väljapoole asutust	Teenust kasutanute arv kokku
Sotsiaalnõustamine	12	403	26	429
Psühholoogiline nõustamine	9	274	32	304
Meditatsiooniline abi	0	0	70	70
Juriidiline nõustamine	7	219	42	261
Muu	4	152	44	196

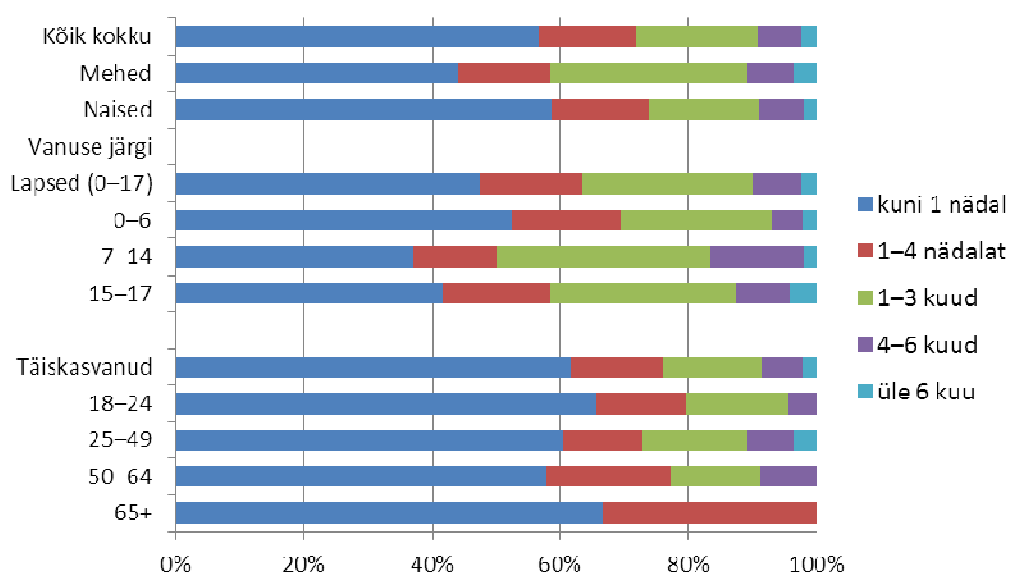
Varjupaigas viibimise kestus

Varjupaigateenuse kasutajatest enam kui pooled (357 inimest ehk 56,7%) viibisid asutuses lühikest aega – kuni 1 nädal. 95 inimese (15,1%) varjupaigas viibimise kestuseks oli 1–4 nädalat, 121 inimesel (19,2%) 1–3 kuud, 43 inimesel (6,8%) 4–6 kuud. Enam kui pool aastat viibis varjupaigas 14 inimest, mis on teenuse saajatest 2,2% (vt joonis 4).

Mis puudutab varjupaigas viibimise kestust vanuselises lõikes, siis täiskasvanud viibisid varjupaigas lastega võrreldes keskmiselt lühemat aega. Kuni 1 nädal viibis varjupaigas 61,6% täiskasvanutest ja 47,5% lastest ning 1–3 kuud 15,3% täiskasvanutest ja 26,5% lastest.

Eeltoodu tuleneb sellest, et täiskasvanud naised, kes pöördusid varjupaika koos lastega, viibisid varjupaigas keskmiselt pikemat aega võrreldes nendega, kes tulid varjupaika üksinda.

Joonis 4. Varjupaigateenuse kasutajad varjupaigas viibimise kestuse järgi, 2010. aasta

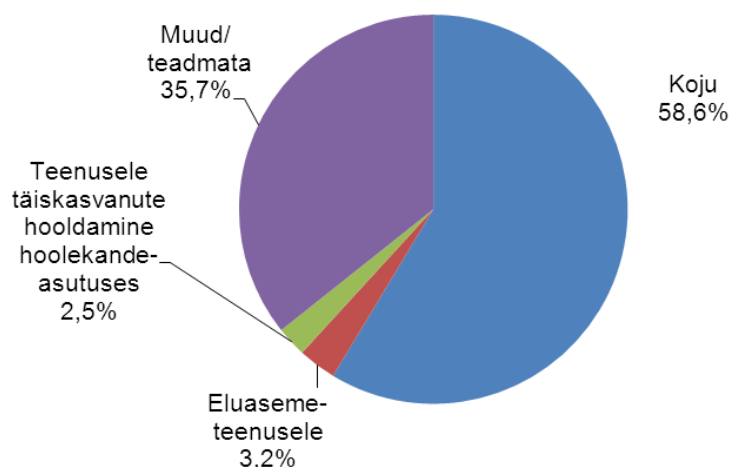


Varjupaigateenuse kasutajatest 99 inimest ehk 15,7% kasutas aasta jooksul teenust kaks või enam korda.

Varjupaigast lahkumine

Suurem osa varjupaigateenuse kasutajatest läks varjupaigast tagasi oma koju (58,6% varjupaigast lahkunutest), 3,2% kohaliku omavalitsuse pakutud eluasemele, 2,5% – teenusele täiskasvanute hooldamine hoolekandetasutuses ning 36% läks mujale või teenuse osutajatel puuduvad andmed selle kohta, kuhu nad läksid (vt joonis 5).

Joonis 5. Varjupaigast lahkumine lahkumisjärgse koha järgi



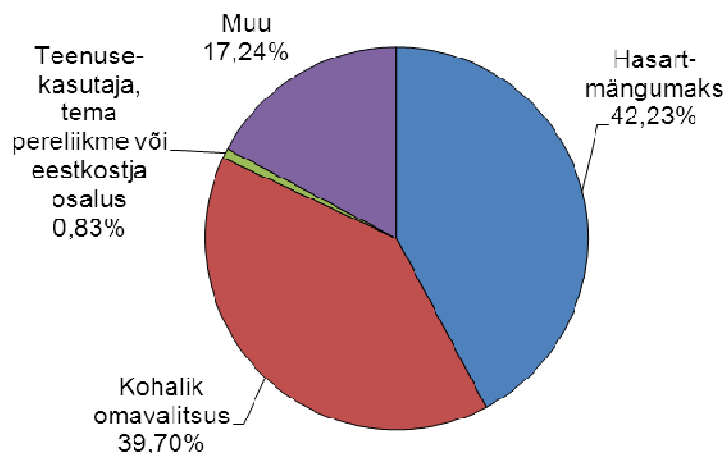
Varjupaigatreenuse osutamise kulud ja rahastamine

2010. aastal kulus naiste varjupaikade ning emade ja laste varjupaikade varjupaigatreenuse osutamiseks kokku enam kui 4,2 miljonit krooni (268 798 eurot). Teenust rahastatakse peamiselt riigieelarvest Sotsiaalministeeriumi poolt hasartmängumaksu lepingute kaudu ning kohalike omavalitsuste vahenditest (kokku enam kui 80% ulatuses). Enam kui 1/6 ulatuses rahastatakse teenust muudest allikatest ja teenuse saajate poolt (vt tabel 6 ja joonis 6).

Tabel 6. Varjupaigatreenuse osutamise kulud ja rahastamine

	tuhat krooni	%
Kokku	4 204,37	100,0
hasartmängumaks	1 775,65	42,23
kohalik omavalitsus	1 669,12	39,70
teenusekasutaja, tema pereliikme või eestkostja osalus	34,69	0,83
muu	724,91	17,24

Joonis 6. Varjupaigatreenuse osutamise kulud ja rahastamine



Lisa 1**Varjupaigateenust osutavad naiste varjupaigad ning emade ja laste varjupaigad, 2010. aasta**

Maakond	Asutuse nimetus	Kohtade arv 2010. aasta lõpus	Varjupaigateenuse aruande esmase esitamise aasta
Tallinn	MTÜ Tallinna Naiste Kriisikodu	14	2005
	MTÜ „Enne ja pärast sündi“ Nõmme emade ja laste varjupaik	24	2000
Ida-Viru	MTÜ Ida-Virumaa Naiste Tugikeskus-Varjupaik	6	2007
Järva	Järva Naiste Varjupaik	8	2008
Lääne-Viru	MTÜ Jeeriko Viru Naiste Varjupaik	11	2007
Pärnu	MTÜ Pärnu Naiste Varjupaik	12	2009
Rapla	MTÜ Raplammaa Naiste Varjupaik	6	2009
Saare	EELK Kuressaare Laurentiuse koguduse laste ja naiste varjupaik „Laurits“	7	2003
Tartu	MTÜ Johannes Esto Ühing ema ja lapse varjupaik	11	2004
	MTÜ Naiste Varjupaik	11	2003
Valga	MTÜ Valgamaa Naiste Varjupaik	5	2009
Viljandi	MTÜ Viljandimaa Naiste Varjupaik	4	2008
	Kokku	119	