

STAR

Andmesiirde juhend

Sisukord

1 Eesmärgid	3
2 Rationale	3
3 Juhend.....	3
3.1 Leia SIS andmebaasi asukoht	3
3.2 Tihenda SIS andmebaasifail	3
3.3 Andmebaasifaili transport	4
4 Dokumendi ajalugu.....	Tõrge! Järjehoidjat pole määratletud.

1 Eesmärgid

Käesoleva dokumendi eesmärgiks on juhendada KOV töötajaid lokaalse SIS andmebaasi transportimisel Sotsiaalministeeriumi infoserverisse.

2 Rationale

Aegunud SIS (Sotsiaalministeeriumi Infosüsteem) infosüsteem vahetatakse peagi välja keskse STAR (Sotsiaalteenuste Andmeregister) süsteemi vastu. Selleks, et töö alustamisel oleks uues süsteemis endise süsteemi andmestik, tuleb teostada andmete siirdamine vanast süsteemist uude.

Paraku on SIS süsteemi ülesehitus selline, et andmeid ei talletata mitte keskses infoserveris, vaid iga KOV lokaalses serveris. Seetõttu tuleb iga kohaliku omavalitsuse SIS andmekogu vastutaval töötajal transportida see Sotsiaalministeeriumi infoserverisse.

3 Juhend

SIS andmebaasi transportimiseks Sotsiaalministeeriumi esindaja (TIETO) **ftp serverisse** teosta järgnevad tegevused:

3.1 Leia SIS andmebaasi asukoht

SIS andmebaas kujutab endast tavalist faili nimega **SIS.DB**. Selle faili asukoht võib erinevates omavalitsustes olla aga erinev, mistõttu täpset asukohta oma IT spetsialistiga või pöörduge abi saamiseks Piksel AS-i poole.

Tõenäoliselt asub antud fail omavalitsuse failiserveris ning volitatud kasutajatel on juurdepääs sellele failile üle lokaalvõrgu (failiserveri juurdepääs võib olla näidatud töökohaarvuti loogilise kettana).

Nimetatud faili leidmiseks tasub sirvida failiserveri katalooge. Kasutada võib ka Windowsi standardseid failiotsingu mehhanisme. Kui faili ei õnnestu oma jõududega leida, tuleks pöörduda omavalitsuse infotehnoloogia spetsialisti poole või paluda abi osapoolelt, kes osutab omavalitsusele serverite haldus- ja hooldusteenuseid.

Kui SIS.DB faile leitakse mitu, tuleks transportida neist uusim. **NB! Failile anda nimi, mis sisaldab : omavalitsuse nime ja selle genereerimise kuupäeva.**

3.2 Tihenda SIS andmebaasifail

Et andmebaasifail võib olla küllaltki mahukas, on soovitatav see transportimise vältuse lühendamise ja ruumikokkuhoiu eesmärgil mõne üldkasutatava pakkimisutiliidiga tihendada.

ZIP fail peab sisaldama ka txt laiendiga teksti dokumenti, mis sisaldab andmeid **omavalitsuse kontaktisiku kohta**, kes saab muuta/ parandada SIS-is andmeid, mis on osutunud ebaõigeteks, e-posti aadressi ja telefoni numbrit kust saab kontaktisikuga operatiivselt suhelda.

NB! Tagasi parandamiseks saadetud informatsioon palun parandada SIS-s ning genereerida uus SIS fail mis saata eelpool toodud juhise järgi andmesiidiks.

Vigaseid andmeid STAR andmebaasi ei siirdata.

See samm ei ole kohustuslik, kui teie tököhaarvutis puudub pakkimisutiliit või kui selle kasutamine on teile võõras.

Tihendamiseks võib kasutada näiteks WinZIP, WinRAR või muid üldlevinud pakkimisutiliite. Soovitatav on kasutada **ZIP** tihendusformaati.

Windows XP kasutajad saavad tihendamiseks kasutada ka käsurea utiliiti zip näidates selle parameetriteks tihendatud sihtfaili asukohta ja lähtefaili asukohta. Oletades näiteks, et SIS.DB fail leiti asukohast F:\SIS\DB\SIS.DB saab tihendamise sooritada käsuga:

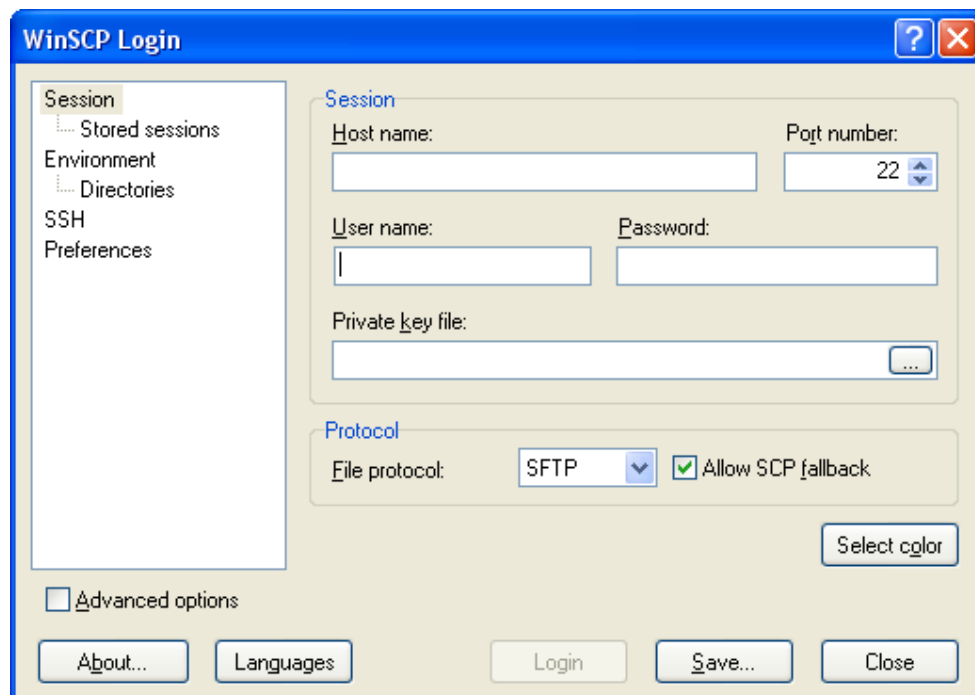
```
zip f:\sis\db\sis.zip f:\sis\db\sis.db
```

3.3 Andmebaasifaili transport

Andmefaili transport toimub vabavaralise WinSCP utiliidi abil. Kui teie tököhaarvutis see utiliit puudub, saab selle laadida internetiaadressilt <http://winscp.net/download/winscp418setup.exe>

Utiliidi paigaldusel sobivad vaikeseadistused. Paigaldusel järgige ekraanile tulevaid juhiseid.

Käivitage **WinSCP** utiliit. Ekraanile ilmub näidatud kuva:

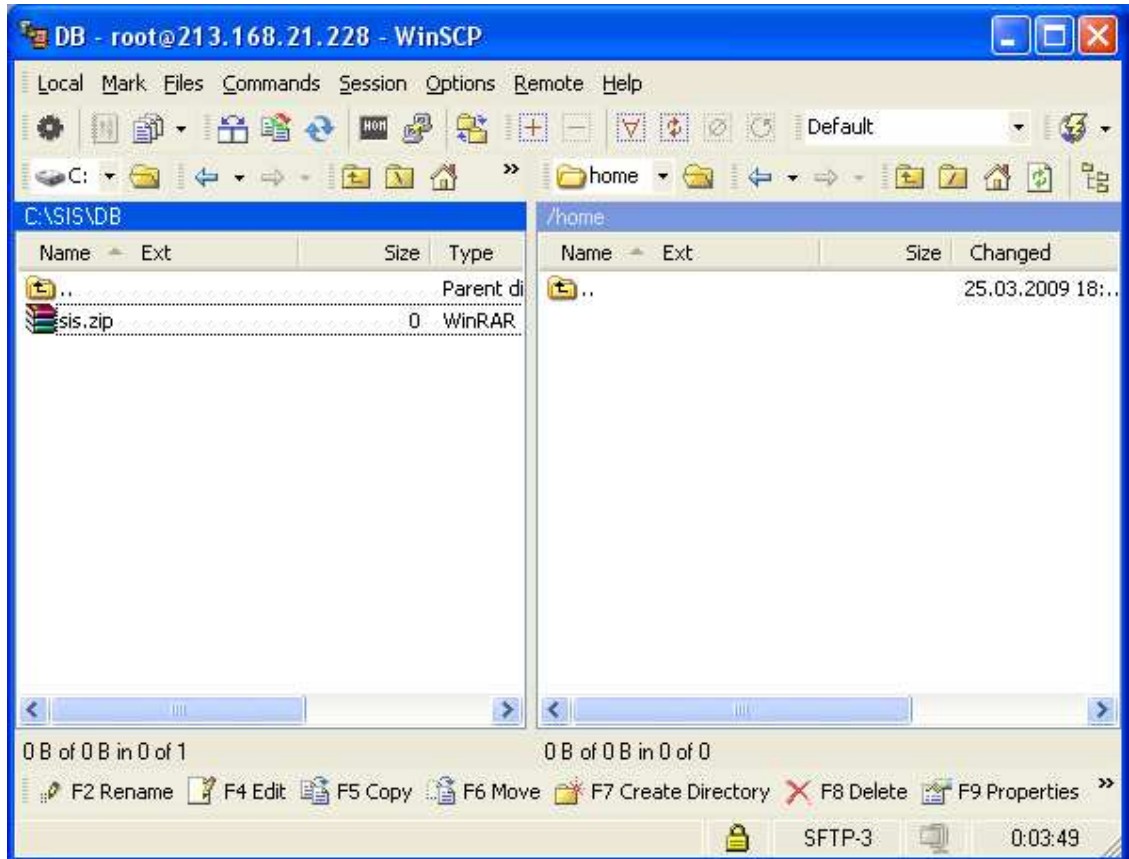


Väljale „**Host name**“ sisestage Sotsiaalministeeriumi **FTP serveri address 62.65.34.204**, Väljale „**User name**“ sisestage oma kasutajanimi „star“ ning väljale „**Password**“ salasõna, mille saate pöördudes tel 62 69 364. Peale ühendusrekvisiitide sisestust vajutage nupule „**Login**“.

NB! Kui konkreetsest arvutist esimest korda ühendust luuakse (peale „Login“ nupule vajutamist) tuleb ette vaheaken, mis küsib nõusolekut ühenduse loomiseks, kus tuleb vastata „Yes“.

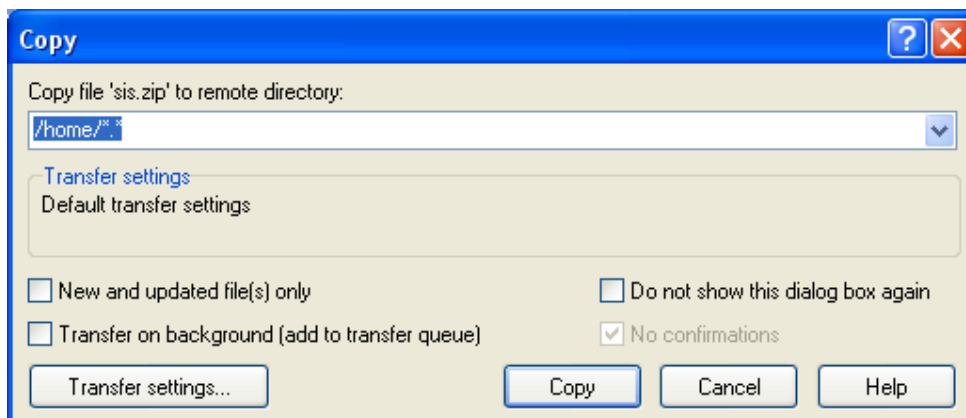
Lugemist ja allalaadimist sellelt serverilt ei lubata, vastutav töötleja jälgib serveri logi ning andmete väärkasutusele järgnevad sanktsioonid.

Kui ühenduse võtmine Sotsiaalministeeriumi infoserveriga õnnestus, peaks ilmuma kuva, mille abil saate transportimise teostada.



Vasakpoolses aknas kuvatakse teie lokaalse töökoohaarvuti failisüsteemi puud ning parempoolses Sotsiaalministeeriumi infoserveri oma.

Navigeerige vasakpoolses aknas SIS andmebaasifailini ning lohistage see hiire abil parempoolsesse aknasse. Ilmub kinnitusdialog:



Vajutage nupule „**Copy**“ ning oodake kuni transport on lõppenud (tihendamata andmebaasifaili ja aeglase internetiühenduse korral võib see võtta märkimisväärselt aega).

Täname!