

## Toimetulekutoetuse maksmine 2011. aasta 9 kuu jooksul ning I, II ja III kvartalis

Sotsiaalregistri STAR andmete järgi kulutati 2011. aasta 9 kuu jooksul toimetulekutoetuse maksmiseks (toimetulekupiiri kindlustamiseks ning täiendavaks toetuseks<sup>1</sup> toimetulekutoetuse saajale, kelle kõik teised pereliikmed on alaealised) 18,6 miljonit eurot, sh I kvartalis – 7,6 miljonit eurot, II kvartalis – 6,2 miljonit eurot ja III kvartalis - 4,8 miljonit eurot.

9 kuu jooksul sai toimetulekutoetust 22 361 leibkonda. Selle perioodi jooksul rahuldati kokku 125 648 toimetulekutoetuse taotlust (kuus keskmiselt 13 961 taotlust).

Arvestuslikult sai üks leibkond 9 kuu jooksul toimetulekutoetust keskmiselt 5,6 korda. Samal ajal 30,7% toetust saanud leibkondadest sai toetust igal kuul (st 9 korda).

Ühe taotluse keskmine arvestuslik suurus oli 147,87 eurot.

Arvestatuna ühe elaniku kohta maksti 2011. aasta 9 kuu jooksul toimetulekutoetust summas 13,86 eurot.

Andmed toimetulekutoetuse maksmiseks kulunud vahendite, toetust saanud leibkondade ning rahuldatud taotluste arvu kohta viimase viie aasta 9 kuu jooksul on toodud alljärgnevas tabelis.

Tabel 1. Toimetulekutoetuse üldandmed (2007–2011. aasta 9 kuu jooksul)<sup>1</sup>

	2007 9 kuud	2008 9 kuud	2009 9 kuud	2010 9 kuud	2011 9 kuud
Toimetulekutoetust saanud leibkondade arv	11 753	9 337	15 943	...	22 361
sh lastega leibkonnad	3 774	2 814	5 416	...	6 840
Toimetulekutoetust saanud inimeste (leibkonnaliikmete) arv	20 769	15 946	29 866	...	40 838
sh lapsed	7 125	5 298	10 039	...	11 872
Rahuldatud taotluste arv	57 337	44 174	74 053	124 658	125 648
sh lastega leibkondade taotlused	18 559	12 943	23 314	...	36 485
Leibkonnaliikmete arv rahuldatud taotlustes	99 717	72 778	131 269	...	221 894
sh lapsed	33 175	22 614	40 503	...	62 146
Keskmine rahuldatud taotluste arv kuus (taotlused /9)	6 371	4 908	8 228	13 851	13 961
Ühe leibkonna keskmine toetuse saamise kordade arv (taotluste arv/perede arv)	4,88	4,73	4,64	...	5,62
Ühe lapsega leibkonna keskmine toetuse saamise kordade arv	4,92	4,60	4,30	...	5,33
Toimetulekutoetuseks ja täiendavaks toetuseks kasutatud vahendid, eurot	4 968 079	4 262 919	7 895 171	15 307 280	18 578 984
Toetuse keskmine suurus ühe taotluse kohta, eurot	86,65	96,50	106,62	122,79	147,87
Toetuse keskmine suurus arvestatuna ühe elaniku kohta, eurot	3,70	3,18	5,89	11,42	13,86

<sup>1</sup> 2007-2010. aasta andmete allikas on S-veebi aruandlus, 2011. aasta kohta – STAR.

<sup>1</sup> 2011. aastast alates 15 eurot

Võrreldes 2010. aasta 9 kuuga on 2011. aasta 9 kuu jooksul rahuldatud taotluste arv kasvanud vaid 990 taotluse võrra ehk 0,8% (vt tabel 2). Aasta tagasi (2010. aasta 9 kuud võrreldes 2009. aasta 9 kuuga) oli kasv tunduvalt suurem – 50 605 taotluse võrra ehk 68,3%. Seega rahuldatud taotluste arvu kasvutempo on tunduvalt aeglustunud.

Võrreldes 2010. aasta sama perioodiga kasvas 2011. aasta 9 kuu jooksul ühe taotluse kohta makstud toetuse suurus 20,4%. Kõige enam mõjutas seda toimetulekupiiri määra 20%-line tõstmine (63,9 eurolt 76,7 eurole). Mõningal määral mõjutas ka täiendava toetuse tõstmine nendele toimetulekutoetuse saajatele, kelle kõik teised leibkonnaliikmed on alaealised 200 kroonilt (arvestuslikult 12,78 eurot) 15 eurole ehk enam kui 17%.

Võrreldes 2009. aasta 9 kuuga kasvas 2010. aasta 9 kuu jooksul ühe taotluse kohta makstud toetuse suurus 15,2% ehk 16,18 eurot.

**Eespooltoodust järeldub, et toimetulekutoetuseks arvestatud vahendite kulu kasv 2011. aasta 9 kuu jooksul võrreldes eelmise aasta sama perioodiga peaaegu 3,3 miljonit eurot ehk 21,4% toimus peamiselt ühe taotluse kohta arvestatud toetuse suuruse kasvu arvel (95,5% kulutuste juurdekasvust) ning vähesel määral ka rahuldatud taotluste arvu kasvu arvel.**

Aasta tagasi (2010. aasta 9 kuu võrreldes 2009. aasta 9 kuuga) kasvasid kulutused toimetulekutoetuse maksmiseks ligi 7,4 miljonit eurot. Kulutuste juurdekasvust põhiosa (83,8%) langes taotluste arvu kasvule.

Ühe taotluse kohta arvestatud toetuse summa kasvu mõjutas peamiselt toimetulekupiiri tõstmine 2011. aastal, mingil määral ka eluasemekulutuste kasv ja sissetulekute vähenemine ühe taotluse kohta.

Enam kui **pooled (54,4%)** 2011. aasta 9 kuu jooksul rahuldatud taotlustest olid sellised, kus leibkonnal puudusid toimetulekutoetuse määramiseks arvesse võetavad sissetulekud. Need on põhiliselt ükski elavad töötud, kes ei saa enam töötutoetust (sh pikaajalised töötud).

Tabel 2. Toimetulekutoetuse üldiste näitajate võrdlus eelmise perioodiga, %

	2008 9 kuud/ 2007 9 kuud	2009 9 kuud/ 2008 9 kuud	2010 9 kuud/ 2009 9 kuud	2011 9 kuud/ 2010 9 kuud
Rahuldatud taotluste arv	77,0	167,6	168,3	100,8
Toetuse keskmine suurus ühe taotluse kohta	111,4	110,5	115,2	120,4
Toimetulekutoetuseks ja täiendavaks toetuseks kasutatud vahendid	85,8	185,2	193,9	121,4

### Toetuse saajad leibkonnatüübi järgi

Toetust saanud leibkondade ja rahuldatud taotluste arvu ning keskmist toetuse saamise kordade arvu ja arvestatud toetuse summat leibkonnatüüpide lõikes iseloomustab alljärgnev tabel.

Tabel 3. Toimetulekutoetuse maksmine erinevates leibkonnatüüpides, 2011. aasta 9 kuu jooksul

	Kokku	lapsega (lastega) leibkonnad		registreeritud töötute)ga leibkonnad			pensionäri(de)ga leibkonnad	
		kokku	sh ühe täiskasvanuga	kokku	sealhulgas		kokku	sh vana-dus-pensionäri (de)ga
					lapsega (lastega)	pikaaja-lis(t)e töötute)ga		
Rahuldatud taotluste arv	125 648	36 485	21 509	86 220	21 207	31 588	13 471	1 453
Leibkondade arv	22 361	6 840	3 997	16 151	4 589	6 015	3 766	609
Ühe leibkonna keskmine toetuse saamise kordade arv	5,6	5,3	5,4	5,3	4,6	5,3	3,6	2,4
Toimetulekutoetuse määramisel arvesse võetud sissetulekute summa leibkondades, miljonit eurot	7,23	4,88	2,48	3,28	2,39	0,77	2,13	0,30
Toimetulekutoetuse määramisel arvesse võetud eluasemekulud, miljonit eurot	9,95	4,36	2,46	6,20	2,45	2,14	1,60	0,25
Toimetulekutoetuseks ja täiendavaks toetuseks kasutatud vahendid, miljonit eurot	18,58	7,48	4,05	13,26	4,69	4,85	1,19	0,11
Toimetulekutoetuse määramisel arvesse võetud sissetulekute keskmine suurus ühe taotluse kohta, eurot	57,52	133,83	115,28	38,04	112,70	24,41	158,02	203,79
Toimetulekutoetuse määramisel arvesse võetud eluasemekulude keskmine suurus ühe taotluse kohta, eurot	79,17	119,45	114,54	71,96	115,34	67,68	118,71	172,69
Toetuse keskmine suurus ühe taotluse kohta, eurot	147,87	204,97	188,41	153,75	221,00	153,66	88,22	77,22

Tabel 4. Toimetulekutoetuse maksmine erinevates leibkonnatüüpides, 2011. aasta 9 kuu jooksul, %

	Lapsega (lastega) leibkonnad		Registreeritud töötute)ga leibkonnad			Pensionäri(de)ga leibkonnad	
	Kokku	sh ühe täiskasvanuga	kokku	sealhulgas		kokku	sh vana-dus-pensionäri (de)ga
				lapsega (lastega)	pikaaja-lis(t)e töötute)ga		
Võrdlus keskmise näitajaga:							
Toetuse keskmine suurus ühe taotluse kohta	138,6	127,4	104,0	149,5	103,9	59,7	52,2

Toimetulekutoetuse määramisel arvesse võetud sissetulekute suurus ühe taotluse kohta	232,6	200,4	66,1	195,9	42,4	274,7	354,3
Toimetulekutoetuse määramisel arvesse võetud eluasemekulude keskmine suurus ühe taotluse kohta	150,9	144,7	90,9	145,7	85,5	149,9	218,1
Osatähtsus:							
Rahuldatud taotluste arv kõikidest rahuldatud taotlustest	29,0	17,1	68,6	16,9	25,1	10,7	1,2
Leibkondade arv toetust saanud leibkondadest	30,6	17,9	72,2	20,5	26,9	16,8	2,7
Toimetulekutoetuseks ja täiendavaks toetuseks kasutatud vahendid toimetulekutoetuseks kasutatud vahenditest	40,3	21,8	71,3	25,2	26,1	6,4	0,6

### Registreeritud töötuga leibkonnad

Kõige suurema osakaalu toimetulekutoetuse saajatest moodustavad registreeritud töötuga leibkonnad (vt. tabel 3). 2011. aasta 9 kuu jooksul sai toimetulekutoetust 16 151 leibkonda, kus oli üks või mitu registreeritud töötut liiget (72,2% kõikidest toetust saanud leibkondadest). Perioodi jooksul rahuldati 86 220 registreeritud töötuga leibkondade toimetulekutoetuse taotlust (68,6% kõikidest rahuldatud taotlustest).

Nendele leibkondadele arvestati toimetulekutoetust summas 13,26 miljonit eurot ehk 71,3% toimetulekutoetuseks arvestatud vahendite kogusummast. Keskmine arvestuslik toetus ühe taotluse kohta moodustas 153,75 eurot, olles 5,88 eurot ehk 4,0% kõrgem keskmisest (vt. tabel 4).

### Lastega leibkonnad

2011. aasta 9 kuu jooksul maksti toimetulekutoetust 6840-le lastega leibkonnale, mis on toimetulekutoetust saanud leibkondade koguarvust 30,6%.

9 kuu jooksul rahuldati 36 485 lastega leibkonna toimetulekutoetuse taotlust (29,0% kõikidest rahuldatud taotlustest). Kokku arvestati lastega leibkondadele toimetulekutoetust summas 7,48 miljonit eurot (40,3% toimetulekutoetuseks kulutatud vahenditest).

Keskmine arvestuslik toetuse suurus ühe lastega leibkonna kohta oli 204,97 eurot, mis on 57,11 eurot ehk 38,6% võrra kõrgem vabariigi keskmisest.

Lastega leibkondade rahuldatud taotlustest 58,1% moodustasid leibkonnad, kus oli vähemalt üks registreeritud töötut leibkonnaliige. Nendele leibkondadele arvestatud toetuste summa moodustas 62,7% kõigile lastega leibkondadele arvestatud toetuse summast.

Lastega leibkondade rahuldatud taotlustest laste arvu järgi enam kui pooled (54,8%) on ühe lapsega leibkonnad ning 59,0% on sellised leibkonnad, kus leibkonnas on vaid üks täiskasvanu (vähemalt 18-aastane liige) (vt tabel 5).

Tabel 5. Lastega leibkondade toimetulekutoetuse taotlused laste arvu järgi, 2011. aasta 9 kuu jooksul

Laste arv leibkonnas	Lastega leibkondade rahuldatud taotlused	sh ühe täiskasvanuga leibkondade taotlused
----------------------	--	--

	Taotluste arv	% kõikidest lastega leibkondade taotlustest	Taotluste arv	% kõikidest ühe täiskasvanuga leibkondade taotlustest, %	% vastava laste arvuga kõikidest lastega leibkondade taotlustest
<b>Kokku</b>	<b>36 485</b>	<b>100</b>	<b>21 509</b>	<b>100</b>	<b>59,0</b>
1 laps	19 995	54,8	12 878	59,9	64,4
2 last	10 683	29,3	5 822	27,1	54,5
3 last	3 681	10,1	1 910	8,9	51,9
4 last	1 297	3,6	593	2,8	45,7
5 last	561	1,5	243	1,1	43,3
6 last	191	0,5	53	0,2	27,7
7 ja enam last	77	0,2	10	0,0	13,0

### Toimetulekutoetuse maksmine kohalike omavalitsuste lõikes

Toimetulekutoetuse saajate osatähtsus rahvastikus, toetuse saamise sagedus ning keskmine arvestuslik toimetukutoetuse suurus ühe rahuldatud taotluse ja elaniku kohta erinevad oluliselt kohalike omavalitsuste lõikes.

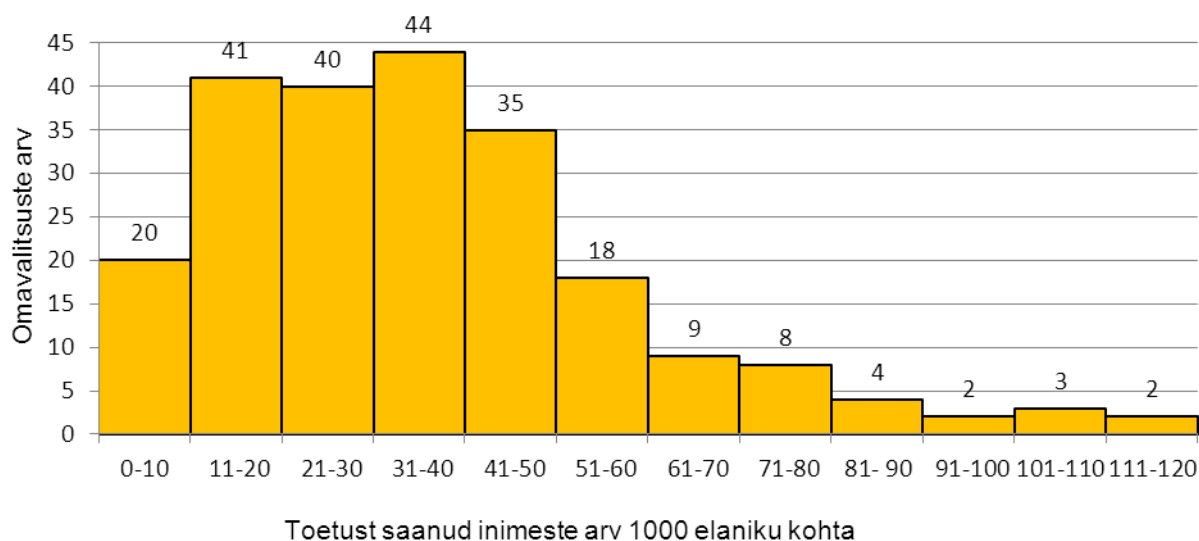
Tabel võrdlusandmetega toimetulekutoetuse maksmise kohta omavalitsuste lõikes 2011. aasta 9 kuu jooksul on toodud lisa 1.

Arvestuslikult sai 2011. aasta 9 kuu jooksul toimetulekutoetust 30 inimest 1000-st.

Toimetulekutoetust ei makstud käesoleva aasta 9 kuu jooksul kahes omavalitsuses (Laeva ja Ruhnu vallas). 125 kohalikus omavalitsuses (55,3% omavalitsuste koguarvust) sai 1000 inimesest toimetulekutoetust 11 kuni 40 inimest (vt joonis 1).

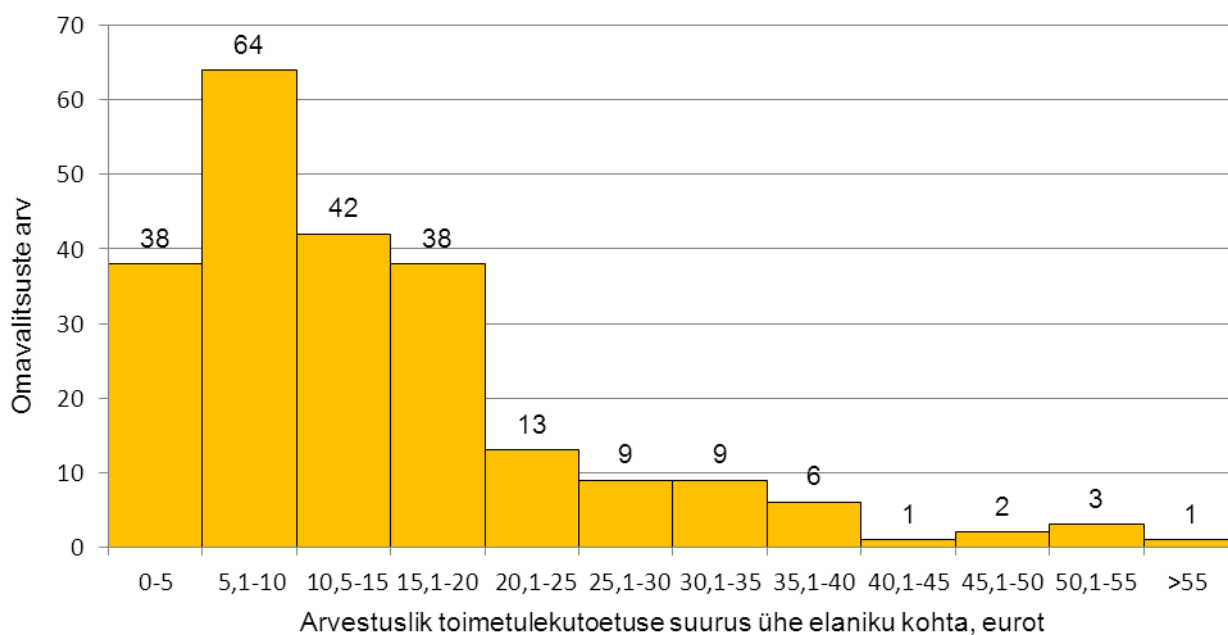
Viies omavalitsuses aga sai 9 kuu jooksul 1000-st inimesest toimetulekutoetust rohkem kui 100 inimest, sh Paldiski linnas – 119 inimest (ca 4 korda enam kui vabariigis keskmiselt).

Joonis 1. Omavalitsuste jagunemine toetust saanud inimeste arvu järgi 1000 elaniku kohta



Arvestuslikult maksti ühe elaniku kohta 2011. aasta 9 kuu jooksul toimetulekutoetust keskmiselt 13,86 eurot. Keskmisest suuremat toetust ühe elaniku kohta maksti 90-s kohalikus omavalitsustes (39,8% omavalitsuste koguarvust). Suurim toimetulekutoetuse summa arvestatuna ühe elaniku kohta oli Paldiski linnas – 66,76 eurot, ületades riigi keskmist enam kui 4,8 korda. Järgnesid Koonga vald (53,26 eurot), Kiviõli linn (52,97 eurot), Lavassaare vald (51,82 eurot), Alajõe vald (49,50 eurot) ja Valga linn (45,57 eurot). 28,3% omavalitsustel jäi toimetulekutoetuse suurus ühe elaniku kohta vahemikku 5,1-10 eurot (vt joonis 2).

Joonis 2. Omavalitsuste jaotus arvestusliku toimetulekutoetuse suuruse ühe elaniku kohta järgi



Kõige väiksem arvestuslik toimetulekutoetus ühe taotluse kohta oli Piirissaare vallas – 66,71 eurot. Suurim toetuse suurus ühe taotluse kohta oli aga Aegviidu vallas (249,16 eurot), mis on 3,7 korda kõrgem Piirissaare valla omast ja 1,7 korda vabariigi keskmisest (147,87 eurot). Keskmisest suurem oli toetuse suurus ühe taotluse kohta 46-s (20,4%) omavalitsuses. Enam kui pooltes omavalitsustes jäi toimetulekutoetus ühe taotluse kohta vahemikku 100-140 eurot.

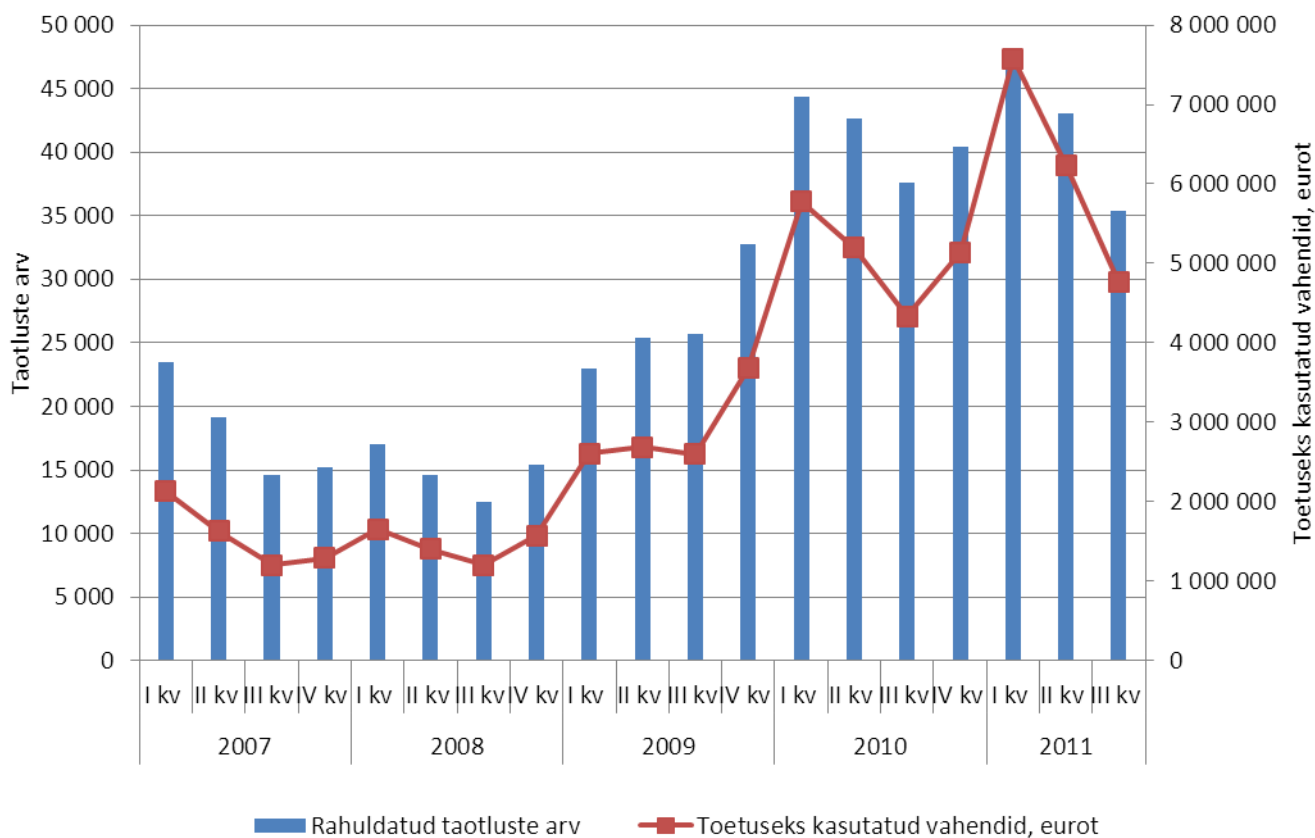
### Toimetulekutoetuse maksmine 2011. aasta III kvartalis

2011. aasta III kvartalis kulutati toimetulekutoetuse maksmiseks 4,8 miljonit eurot, mis on 1,5 miljonit eurot ehk 23,5% vähem, kui käesoleval aastal II kvartalis. Vähenemine on toimunud nii taotluste arvu vähenemise (vähenemine 17,6% ehk 7586 taotluse võrra) kui ka ühe taotluse kohta arvestatud keskmise toetuse suuruse vähenemise tõttu (vähenemine 7,2% ehk 10,38 eurot). Samuti peab märkima, et 2011. aastal kasvas pidevalt rahuldatud taotluste arv, kus leibkonnas puudusid sissetulekud, mida võetakse arvesse toimetulekutoetuse määramisel. Kui 2011. aasta I kvartalis oli neid taotlusi 52,3%, II kvartalis – 54,0 siis III kvartalis – 57,8% rahuldatud toimetulekutoetuse taotlustest.

Rahuldatud taotluste arv vähenes 2011. aasta III kvartalis võrreldes 2010. aasta sama perioodiga 5,8% ehk 2180 taotluse võrra, mis on positiivne muutus.

Samas kasvas toetuse keskmine suurus ühe taotluse kohta 16,8% ehk 19,34 eurot, mis tõi kaasa 10%-list kulutuste kasvu (433 tuhat eurot) toimetulekutoetuse maksmiseks.

Joonis 3. Toimetulekutoetuse rahuldatud taotlused ja toetuseks kasutatud vahendid kvartalite lõikes, 2007–2011



Alljärgnevas tabelis on esitatud andmed toimetulekutoetuseks kulutatud vahendite, toetust saanud leibkondade, rahuldatud taotluste arvu ja taotluse keskmise suuruse kohta kvartalite lõikes.

Tabel 6. Toimetulekutoetuse üldandmed, 2007 – 2011 kvartalite lõikes

Aasta	Kvartal	Rahuldatud taotluste arv	Toimetulekutoetuseks ja täiendavaks toetuseks kasutatud vahendid, eurot	Keskmine rahuldatud taotluste arv kuus (rahuldatud taotlused / 3)	Toetuse keskmine suurus ühe taotluse kohta, eurot	Toetuse keskmine suurus ühe elaniku kohta, eurot
2007	I kv	23 511	2 134 762	7 837	90,80	1,59
	II kv	19 171	1 631 618	6 390	85,11	1,22
	III kv	14 655	1 201 699	4 885	82,00	0,90
	IV kv	15 204	1 296 643	5 068	85,28	0,97
2008	I kv	17 013	1 654 511	5 671	97,25	1,23
	II kv	14 628	1 406 885	4 876	96,18	1,05
	III kv	12 533	1 201 522	4 178	95,87	0,90

	IV kv	15 413	1 577 191	5 138	102,33	1,18
2009	I kv	22 970	2 605 882	7 657	113,45	1,94
	II kv	25 368	2 686 552	8 456	105,90	2,00
	III kv	25 715	2 602 737	8 572	101,21	1,94
	IV kv	32 766	3 681 401	10 922	112,35	2,75
2010	I kv	44 404	5 778 872	14 801	130,14	4,31
	II kv	42 664	5 194 961	14 221	121,76	3,88
	III kv	37 590	4 333 447	12 530	115,28	3,23
	IV kv	40 461	5 140 678	13 487	127,05	3,84
2011	I kv	47 242	7 577 572	15 747	160,40	5,65
	II kv	42 996	6 234 486	14 332	145,00	4,65
	III kv	35 410	4 766 926	11 803	134,62	3,56

Võrreldes 2010. aasta III kvartaliga kasvasid 2011. aasta III kvartalis kulutused toimetulekutoetuse maksmiseks 129 omavalitsuses (57,1% omavalituste koguarvust), kusjuures enam kui pool kulutuste juurdekasvust toimus nelja suurima linna arvel (Tallinn, Narva, Kohtla-Järve ja Tartu). Suuremad muutused toimusid Tallinnas (kasv 126,1 tuhat eurot ehk 15,4%), Narvas (kasv 78,5 tuhat krooni ehk 26,1%) ja Kohtla-Järvel (59,8 tuhat krooni ehk 19,7%). Kõige enam vähenesid kulutused Viljandis (16,5 tuhat eurot ehk 17,2%), Türi vallas (9 tuhat eurot ehk 20%), Jõelähtme vallas (7 tuhat eurot ehk 37,6%) ja Raikküla vallas (6,1 tuhat eurot ehk 57,2%).

2011. aasta II kvartaliga võrreldes kasvasid kulutused toimetulekutoetuse maksmiseks vaid 8-s omavalitsuses. Toimetulekutoetust ei makstud III kvartali jooksul viies omavalitsuses.

### Toetuse saajad leibkonnaliikmete sotsiaalse seisundi järgi

Toetust saanud leibkonnaliikmete struktuuri nende sotsiaalse seisundi järgi, lähtudes erineva sotsiaalse seisundiga leibkonnaliikmete arvust kõigis vaadeldaval perioodil rahuldatud taotlustes (rahuldatud taotluste järgi), iseloomustab alljärgnev tabel.

Tabel 7. Toimetulekutoetust saanud leibkonnaliikmete arv ja struktuur rahuldatud taotlustes sotsiaalse seisundi<sup>1</sup> järgi, 2011. aasta 9 kuu jooksul

	Leibkonnaliikmete arv				Osatähtsus, %			
	I kvartal	II kvartal	III kvartal	kokku 9 kuud	I kvartal	II kvartal	III kvartal	kokku 9 kuud
Leibkonnaliikmete arv kokku	85 933	77 498	58 463	221 894	100	100	100	100
registreeritud töötud	33 771	31 445	25 516	90 732	39,3	40,6	43,6	40,9
sh pikaajalised töötud	11 985	11 309	9 289	32 583	13,9	14,6	15,9	14,7
lapsed (vanus 0-17)	23 360	21 082	17 704	62 146	27,2	27,2	30,3	28,0
pensionärid	5 589	4 604	3 450	13 643	6,5	5,9	5,9	6,1
sh vanaduspensionärid	661	476	328	1 465	0,8	0,6	0,6	0,7
töövõimetuspensionisaajad	4 406	3 626	2 763	10 795	5,1	4,7	4,7	4,9

<sup>1</sup> Ühel inimesel võib olla mitu sotsiaalset seisundit, seega ei ole arvud summeeritavad. Tabelis on toodud vaid põhiseisundid.

Esitatud andmetest on näha, et toimetulekutoetuse saajatest on enamuses registreeritud töötud ja lapsed. Toimetulekutoetust saanud pensionäridest on enamuse (79,1%) töövõimetuspensionärid.

Lisa 1. Kohalikud omavalitsused reastatuna toimetulekutoetust saanud inimeste arvu järgi 1000 vastava omavalitusüksuse elaniku kohta, 2011. aasta 9 kuu jooksul

Omavalitsus	Rahuldatud taotluste arv	Toimetulekutoetuseks ja täiendavaks toetuseks kasutatud vahendid, eurot	Toetust saanud leibkondade arv	Toetust saanud inimeste (leibkonnaliikmete) arv	Toetust saanud inimeste arv 1000 elaniku kohta	Ühe leibkonna keskmine toetuse saamise kordade arv	Toetuse keskmine suurus ühe elaniku kohta, eurot	Toetuse keskmine suurus ühe taotluse kohta, eurot
<b>Kokku/keskmine</b>	<b>125 648</b>	<b>18 578 984</b>	<b>22 361</b>	<b>40 838</b>	<b>30</b>	<b>5,6</b>	<b>13,86</b>	<b>147,87</b>
Ruhnu vald	0	0	0	0	0	0	0	0
Laeva vald	0	0	0	0	0	0	0	0
Lüganuse vald	8	1 383	1	2	2	8,0	1,33	172,92
Vihula vald	7	824	4	4	2	1,8	0,43	117,73
Harku vald	38	4 183	12	16	2	3,2	0,56	110,07
Kiili vald	22	3 333	3	6	2	7,3	1,26	151,50
Väätsa vald	24	2 630	4	7	5	6,0	1,77	109,60
Aegviidu vald	6	1 495	1	4	5	6,0	1,77	249,16
Lümanda vald	27	2 275	4	5	6	6,8	2,88	84,26
Mõniste vald	20	2 155	4	7	7	5,0	2,18	107,73
Puka vald	54	5 805	9	13	7	6,0	3,19	107,51
Leisi vald	35	3 896	8	15	7	4,4	1,88	111,30
Rae vald	83	15 353	25	67	8	3,3	1,76	184,98
Rõngu vald	80	7 053	20	23	8	4,0	2,47	88,16
Viimsi vald	183	34 205	36	75	8	5,1	3,69	186,91
Konguta vald	44	4 675	8	11	8	5,5	3,50	106,24
Ülenurme vald	112	18 640	24	43	9	4,7	3,84	166,43
Nõva vald	15	1 319	3	4	9	5,0	2,92	87,91
Risti vald	68	5 504	8	8	10	8,5	6,57	80,94
Raasiku vald	116	10 500	24	43	10	4,8	2,40	90,52
Saarepeedi vald	41	6 139	6	14	11	6,8	4,81	149,73
Kolga-Jaani vald	20	2 072	8	18	11	2,5	1,27	103,60
Põltsamaa linn	101	13 940	25	53	11	4,0	3,01	138,02
Otepää vald	225	22 135	32	47	12	7,0	5,47	98,38
Rakvere vald	95	10 347	15	27	12	6,3	4,52	108,91
Saue vald	226	42 218	41	91	12	5,5	5,48	186,80
Salme vald	34	3 877	8	14	12	4,3	3,31	114,03
Saku vald	145	22 722	40	94	12	3,6	2,98	156,70

Nõo vald	96	10 327	22	47	13	4,4	2,87	107,57
Laimjala vald	59	4 582	9	10	13	6,6	6,01	77,66
Jõgeva vald	89	15 052	26	70	13	3,4	2,89	169,12
Kõpu vald	29	2 960	6	11	14	4,8	3,72	102,08
Saue linn	161	26 124	39	77	15	4,1	4,94	162,26
Avinurme vald	62	8 083	12	22	15	5,2	5,47	130,37
Orissaare vald	61	5 646	16	30	15	3,8	2,82	92,56
Kullamaa vald	76	9 284	11	20	15	6,9	6,97	122,15
Paide vald	72	6 495	16	27	15	4,5	3,63	90,21
Mustvee linn	76	8 025	15	25	16	5,1	5,07	105,59
Kõo vald	80	9 092	11	19	16	7,3	7,57	113,65
Põide vald	40	4 121	9	15	16	4,4	4,40	103,03
Valjala vald	105	9 072	17	22	16	6,2	6,65	86,40
Palupera vald	43	6 292	8	19	17	5,4	5,51	146,34
Rakke vald	119	13 984	17	31	17	7,0	7,61	117,51
Häädemeeste vald	99	11 165	25	52	17	4,0	3,68	112,78
Veriora vald	94	9 344	14	26	17	6,7	6,23	99,40
Elva linn	199	33 117	44	102	18	4,5	5,76	166,42
Tallinn	22 847	3 666 525	4 158	7 150	18	5,5	9,16	160,48
Tähtvere vald	114	16 053	28	53	18	4,1	5,43	140,82
Saare vald	76	8 330	15	25	18	5,1	6,12	109,61
Tabivere vald	135	16 392	26	45	19	5,2	6,74	121,42
Maidla vald	54	7 380	7	14	19	7,7	9,80	136,67
Tarvastu vald	210	28 597	41	78	19	5,1	6,85	136,18
Tartu vald	215	28 197	54	96	19	4,0	5,57	131,15
Suure-Jaani vald	282	40 407	54	118	19	5,2	6,55	143,29
Sõmeru vald	200	25 224	39	75	19	5,1	6,44	126,12
Luunja vald	77	8 568	22	51	19	3,5	3,25	111,27
Kuusalu vald	397	50 417	67	125	20	5,9	7,87	126,99
Tartu linn	5 668	978 169	1 062	2 034	20	5,3	9,43	172,58
Koigi vald	50	3 637	15	22	20	3,3	3,24	72,74
Pihtla vald	52	6 516	12	27	20	4,3	4,77	125,31
Haljala vald	114	15 919	24	58	20	4,8	5,58	139,64
Kohtla vald	107	17 698	15	31	21	7,1	11,78	165,40
Kuressaare linn	809	115 290	174	310	21	4,6	7,69	142,51
Kernu vald	100	8 813	22	35	21	4,5	5,26	88,13
Puurmani vald	130	14 152	22	39	21	5,9	7,65	108,86
Ambla vald	100	10 470	25	48	21	4,0	4,60	104,70
Abja vald	129	17 800	27	57	21	4,8	6,66	137,98
Jõelähtme vald	312	54 315	65	114	21	4,8	10,19	174,09
Keila linn	597	100 856	109	207	22	5,5	10,67	168,94
Kaiu vald	166	17 664	27	38	22	6,1	10,40	106,41
Noarootsi vald	63	6 728	10	16	22	6,3	9,42	106,79
Oru vald	100	10 033	15	21	23	6,7	10,91	100,33
Sonda vald	86	9 868	14	22	23	6,1	10,33	114,75

Paistu vald	134	17 317	21	37	23	6,4	10,88	129,23
lisaku vald	99	10 194	20	32	23	5,0	7,42	102,97
Imavere vald	56	6 747	13	24	23	4,3	6,60	120,47
Räpina vald	342	45 344	62	129	24	5,5	8,30	132,59
Anija vald	486	62 592	77	152	25	6,3	10,09	128,79
Kaarma vald	222	26 076	52	96	25	4,3	6,68	117,46
Muhu vald	119	13 825	27	42	25	4,4	8,21	116,18
Tudulinna vald	47	5 450	9	16	27	5,2	9,05	115,97
Rannu vald	51	7 424	15	44	27	3,4	4,49	145,57
Kärla vald	139	14 851	24	42	27	5,8	9,53	106,84
Mikitamäe vald	84	8 284	18	26	27	4,7	8,62	98,62
Viru-Nigula vald	97	9 660	19	37	27	5,1	7,08	99,59
Halinga vald	196	26 644	36	93	27	5,4	7,79	135,94
Järvakandi vald	160	22 220	24	38	27	6,7	15,94	138,88
Tõrva linn	166	19 311	39	85	28	4,3	6,25	116,33
Pajusi vald	88	14 233	18	40	28	4,9	9,82	161,74
Kose vald	326	49 263	69	159	28	4,7	8,56	151,11
Keila vald	335	36 488	62	107	28	5,4	9,47	108,92
Kõrgessaare vald	141	13 765	26	36	28	5,4	10,75	97,62
Peipsiääre vald	46	4 679	13	23	28	3,5	5,74	101,71
Sauga vald	186	21 980	40	76	29	4,7	8,26	118,17
Kohtla-Nõmme vald	97	10 675	16	29	29	6,1	10,57	110,05
Kasepää vald	129	15 143	20	37	29	6,5	11,80	117,39
Torgu vald	14	2 505	4	10	29	3,5	7,35	178,91
Albu vald	118	11 896	23	42	30	5,1	8,52	100,81
Pärsti vald	378	43 003	68	116	30	5,6	11,22	113,76
Taebla vald	241	31 734	49	88	30	4,9	10,95	131,68
Puhja vald	177	20 470	34	70	30	5,2	8,90	115,65
Haaslava vald	175	22 134	32	52	31	5,5	13,03	126,48
Sangaste vald	116	13 195	21	45	31	5,5	9,03	113,75
Raikküla vald	144	15 533	27	53	31	5,3	9,04	107,87
Hanila vald	214	21 603	35	51	31	6,1	13,25	100,95
Järva-Jaani vald	148	15 565	27	55	31	5,5	8,89	105,17
Meeksi vald	115	10 492	17	22	32	6,8	15,27	91,23
Rakvere linn	1 525	250 382	279	536	32	5,5	15,10	164,19
Palamuse vald	170	24 473	39	81	33	4,4	9,83	143,96
Jõhvi vald	1 566	224 221	262	415	33	6,0	17,62	143,18
Põltsamaa vald	270	37 759	62	146	33	4,4	8,52	139,85
Antsla vald	494	60 503	74	138	33	6,7	14,61	122,48
Pala vald	53	7 526	13	43	33	4,1	5,86	142,00
Roosna-Alliku vald	138	15 521	22	41	34	6,3	12,73	112,47
Illuka vald	91	11 201	19	32	34	4,8	11,80	123,09
Narva linn	9 172	1 313 670	1 338	2 213	34	6,9	20,05	143,23
Hummuli vald	80	7 504	17	36	34	4,7	7,13	93,80
Karksi vald	317	41 138	65	139	35	4,9	10,25	129,77

Vändra alev	275	36 714	43	86	35	6,4	14,79	133,51
Rägavere vald	98	9 836	17	34	35	5,8	10,08	100,36
Kareda vald	96	9 441	18	28	35	5,3	11,92	98,34
Ridala vald	479	49 189	78	109	36	6,1	16,09	102,69
Sindi linn	367	53 433	71	143	36	5,2	13,45	145,59
Vinni vald	491	65 851	88	202	36	5,6	11,74	134,12
Vastse-Kuuste vald	97	12 580	20	45	36	4,9	10,11	129,69
Padise vald	261	30 856	36	63	37	7,3	17,93	118,22
Võru vald	685	75 711	118	174	37	5,8	15,96	110,53
Türi vald	1 132	147 235	205	406	37	5,5	13,34	130,07
Martna vald	178	20 620	25	36	37	7,1	21,21	115,84
Vasalemma vald	578	98 907	94	185	37	6,1	19,82	171,12
Vändra vald	219	24 698	55	115	37	4,0	8,00	112,78
Kambja vald	216	29 632	45	91	37	4,8	12,20	137,18
Kadrina vald	569	84 741	105	202	38	5,4	15,74	148,93
Laekvere vald	251	30 794	39	68	38	6,4	17,10	122,69
Mõisaküla linn	81	8 771	23	38	38	3,5	8,75	108,28
Haapsalu linn	1 389	194 946	247	442	38	5,6	16,80	140,35
Püssi linn	240	35 381	40	69	39	6,0	19,74	147,42
Võru linn	1 954	266 796	329	553	39	5,9	18,64	136,54
Varstu vald	205	22 488	29	49	39	7,1	17,85	109,70
Laheda vald	118	12 256	22	53	39	5,4	9,12	103,87
Kihelkonna vald	78	7 750	17	33	39	4,6	9,27	99,36
Pärnu linn	5 260	794 432	956	1 740	40	5,5	18,07	151,03
Jõgeva linn	493	71 905	118	253	40	4,2	11,35	145,85
Võhma linn	158	23 181	31	60	40	5,1	15,56	146,72
Kanepi vald	302	29 802	50	100	40	6,0	12,01	98,68
Tori vald	288	35 841	46	103	41	6,3	14,12	124,45
Urvaste vald	141	20 807	24	57	41	5,9	14,92	147,57
Karula vald	154	20 314	24	43	42	6,4	19,63	131,91
Alatskivi vald	76	10 258	18	55	42	4,2	7,82	134,98
Tõlliste vald	259	27 168	43	75	42	6,0	15,35	104,90
Valgjärve vald	239	27 305	37	67	43	6,5	17,47	114,25
Võnnu vald	116	13 184	23	50	43	5,0	11,32	113,65
Sõmerpalu vald	261	34 165	42	81	43	6,2	18,30	130,90
Vigala vald	122	16 924	26	75	43	4,7	9,79	138,72
Väike-Maarja vald	822	106 739	124	234	43	6,6	19,81	129,85
Paide linn	1 170	215 058	212	427	44	5,5	22,03	183,81
Tahkuranna vald	270	27 767	49	89	44	5,5	13,70	102,84
Kihnu vald	57	4 610	12	22	45	4,8	9,33	80,87
Viljandi linn	2 040	355 337	514	886	45	4,0	17,87	174,18
Põlva vald	491	50 758	84	173	45	5,8	13,08	103,38
Ahja vald	177	16 534	30	49	45	5,9	15,14	93,42
Aseri vald	298	43 572	52	95	45	5,7	20,77	146,21
Kõlleste vald	86	11 912	18	45	45	4,8	12,00	138,51

Käina vald	313	42 648	60	97	45	5,2	19,97	136,26
Helme vald	403	55 107	56	115	46	7,2	21,89	136,74
Lihula vald	470	47 849	74	121	46	6,4	18,22	101,81
Kallaste linn	81	9 312	20	51	46	4,1	8,42	114,96
Mäksa vald	257	29 551	44	79	47	5,8	17,41	114,98
Vastseliina vald	352	37 883	54	96	47	6,5	18,62	107,62
Koeru vald	355	39 146	59	109	47	6,0	16,97	110,27
Lasva vald	299	32 059	49	83	47	6,1	18,29	107,22
Emmaste vald	164	18 106	30	61	48	5,5	14,26	110,40
Rõuge vald	351	40 081	58	96	48	6,1	20,08	114,19
Torma vald	188	24 853	44	107	48	4,3	11,25	132,20
Sillamäe linn	3 011	456 242	476	778	48	6,3	28,42	151,52
Lohusuu vald	100	11 124	16	38	49	6,3	14,21	111,24
Kohtla-Järve linn	8 234	1 389 242	1 254	2 192	50	6,6	31,50	168,72
Narva-Jõesuu linn	482	65 937	82	129	50	5,9	25,45	136,80
Põlva linn	500	74 404	152	329	50	3,3	11,30	148,81
Märjamaa vald	1 170	158 356	192	364	50	6,1	21,75	135,35
Halliste vald	204	27 383	38	91	51	5,4	15,20	134,23
Misso vald	220	20 865	30	38	51	7,3	27,82	94,84
Kõue vald	183	26 760	38	81	51	4,8	16,78	146,23
Paikuse vald	283	45 272	68	162	52	4,2	14,51	159,97
Orava vald	140	17 194	22	44	53	6,4	20,62	122,82
Surju vald	151	18 663	33	54	53	4,6	18,39	123,59
Värskala vald	187	23 735	46	71	54	4,1	18,16	126,93
Are vald	134	18 115	29	73	55	4,6	13,66	135,19
Rapla vald	1 167	178 726	247	522	55	4,7	18,87	153,15
Kohila vald	1 156	155 418	194	339	57	6,0	25,94	134,44
Pühalepa vald	300	35 260	50	95	57	6,0	21,00	117,53
Mäetaguse vald	248	38 919	42	87	57	5,9	25,57	156,93
Tõstamaa vald	193	23 753	44	89	57	4,4	15,28	123,07
Haanja vald	259	29 893	37	67	58	7,0	25,95	115,42
Käru vald	104	13 464	18	41	60	5,8	19,66	129,46
Mustjala vald	112	10 196	25	44	60	4,5	13,91	91,03
Juuru vald	310	43 475	49	95	60	6,3	27,55	140,24
Kunda linn	574	85 540	118	220	60	4,9	23,42	149,02
Toila vald	483	66 164	81	144	63	6,0	28,85	136,99
Viiratsi vald	683	93 356	130	238	64	5,3	24,99	136,69
Tootsi vald	190	28 189	38	60	65	5,0	30,44	148,36
Saarde vald	989	125 627	177	330	65	5,6	24,80	127,02
Nissi vald	521	80 050	102	212	66	5,1	24,91	153,65
Kärdla linn	716	117 214	161	241	66	4,4	32,25	163,71
Tapa vald	1 901	306 457	300	589	67	6,3	34,88	161,21
Maardu linn	3 324	524 064	631	1 157	70	5,3	31,66	157,66
Taheva vald	275	29 459	39	64	70	7,1	32,23	107,12
Vaivara vald	275	48 033	44	109	71	6,3	31,27	174,66

Piirissaare vald	42	2 802	5	5	71	8,4	40,02	66,71
Õru vald	141	15 568	23	39	72	6,1	28,83	110,41
Vara vald	295	39 850	60	140	73	4,9	20,65	135,08
Vormsi vald	100	8 394	14	18	75	7,1	34,83	83,94
Loksa linn	665	119 625	139	263	78	4,8	35,35	179,89
Valga linn	3 936	621 107	620	1 079	79	6,3	45,57	157,80
Alajõe vald	153	14 948	19	24	79	8,1	49,50	97,70
Kehtna vald	1 153	185 176	206	423	83	5,6	36,25	160,60
Kiviõli linn	2 025	346 340	302	559	85	6,7	52,97	171,03
Tamsalu vald	955	158 130	171	393	87	5,6	35,05	165,58
Põdrala vald	299	32 766	45	79	90	6,6	37,45	109,59
Meremäe vald	332	36 573	51	102	93	6,5	33,25	110,16
Lavassaare vald	153	27 674	24	51	96	6,4	51,82	180,88
Audru vald	1 012	92 625	225	491	101	4,5	19,07	91,53
Mooste vald	383	55 245	79	161	105	4,8	36,08	144,24
Koonga vald	484	68 381	73	141	110	6,6	53,26	141,28
Varbla vald	379	41 007	67	107	111	5,7	42,54	108,20
Paldiski linn	1 751	273 782	304	489	119	5,8	66,76	156,36