

Kasulapse kasvatamise kulud

Sotsioloogiline uuring

Kokkuvõte

Mai 2003

NeoClient OÜ
kontakt@neoclient.ee
tel 5163158

Eessõna uuringule “Kasulapse kasvatamise kulud”

Rahvastikuministri büroo poolt tellitud uuringu “**Kasulapse kasvatamise kulud**” eesmärgiks oli teada saada kasulapse kasvatamisega seotud kulud ning kulude võrdlus tavaperedega.

Võrdlusanalüüs tehti Eesti Statistikaameti korraldatud leibkondade uuringu näitajate põhjal, et tagada võrdlemise võimalust tüüpilise leibkonna ja hoolduspere vahel.

Uuringu kokkuvõtte sisaldab taustinformatsiooni kasuperede kohta, uurimismetoodika tutvustust, põhinäitajaid kasuperede kohta ning võrdlust tavaperede kuludega. Uuringu käigus kogutud alusinformatsioon on esitatud uuringu MS Exceli formaadis. Kokkuvõttes toome välja omapoolsed järeldused uuringust.

Teibi Torm

Sisukord

1. Sissejuhatus.....	4
2. Metoodika	6
3. Analüüs	7
3.1. Kasupere ülevaade	7
3.2 Kasupere sissetulekud	8
3.3 Kasulapse kasvatamisega seotud kulud	9
3.4 Seosed näitajate vahel	10
3.5 Uuringu käigus selgunud kvalitatiivne informatsioon ja tähelepanekud	11
4. Kokkuvõte.....	12
5. Uuringu meeskond	12
Kasutatud kirjandus	13

1. Sissejuhatus

Vanemliku hoolitsuseta laste hooldamine perekonnas on Eestis olnud tavaks juba aegade algusest peale, kuid alles ühiskonna moderniseerumisega on tulnud mitmeid juba ammu olemasolevaid nähtusi seadustada ja reguleerida, ning see kehtib ka laste asendushoolduse puhul.

Praegu on perekonnas hooldamine, kui üks sotsiaalteenustest, reguleeritud 1995. aasta sotsiaalhoolekande seaduses, mille kohta kirjutatakse järgmist:

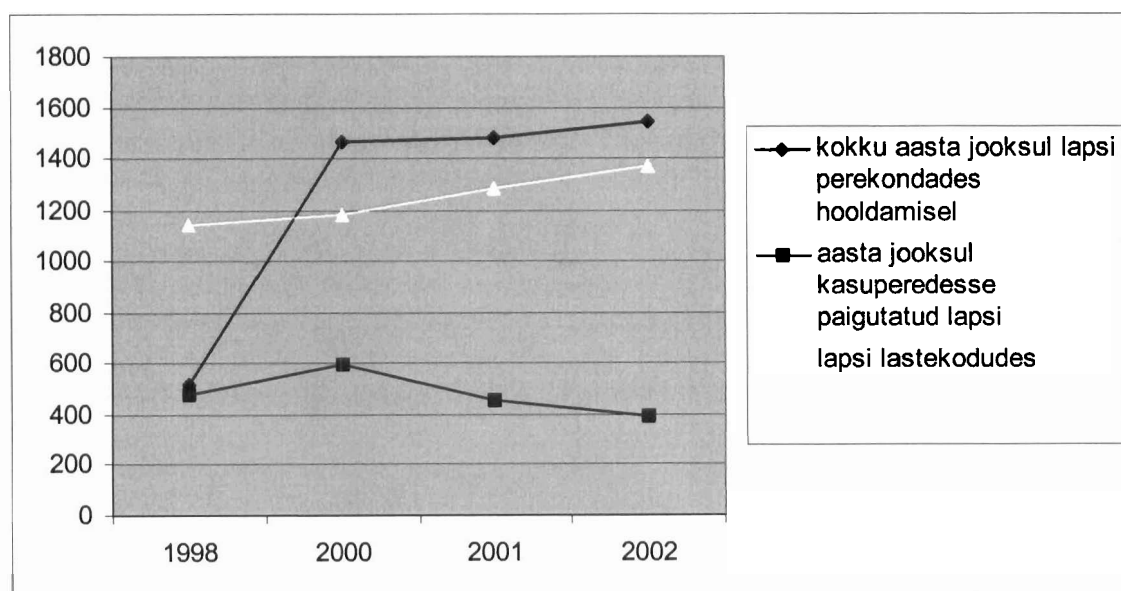
§ 15. Hooldamine perekonnas

(1) Hooldamine perekonnas on isiku hooldamine sobivas perekonnas, kelle liikmete hulka ta ei kuulu.

(2) Hooldamine perekonnas toimub valla- või linnavalitsuse ja hooldamisele võtja vahel sõlmitud kirjaliku lepingu alusel.

Loomulikult saab statistikat koguda lihtsamini nähtuste kohta, mis on selgelt määratletud ning ametlikult registreeritud. Samas on lastekaitse selline valdkond, kus on ja jääb alati teatav mitteametlik element domineerima (nt perekonnasisesed või naabritevahelises kokkulepped vms).

Nagu me järgnevalt näeme on kasuperedesse paigutatud laste arv kasvanud viimastel aastatel, kuid see võibki tähendada teatava haldussuutlikkuse kasvu. Samas on mitmetes dokumentides nimetatud, et perekonnas hooldamist tuleb eelistada institutsionaalsele hooldamisele nii, et teatav kasulaste arvu kasv tuleb ehk lastekodulaste arvu kahanemise arvelt.



Joonis 1. Lapsed asendushooldusel 1998-2002

Jooniselt 1 näeme, et kui 1998 aastal oli ametlikult aasta jooksul kasuperedes hooldusel kokku 515 last, siis 2002 aastal oli juba 1541 last. Samas on aga ka lastekodudes elavate laste arv kasvanud samal ajavahemikul 1143-lt 1367-ni. Lastekodulaste arvu kasv on olnud aeglasem kui perekondades hooldusel elavate laste kasv.

Et asendushooldusel kasvavate laste arv on kogusummas kasvanud, ei tähenda, et viletsus ja asotsiaalsus ühiskonnas suurenevad. See võib tähendada seda, et sotsiaaltöötajad saavad oma tööga paremini hakkama. Samas mõjutab kõiki ühiskonnaprotsesse ka rahvastikustruktuur ning just praegu on teismeliseeast väljumas 1980-date lõpu arvukas põlvkond, millele järgnevates põlvkondades oli sündimuse langus kahekordne ning siit võib prognoosida ka asendushooldusele paigutatavate laste arvu kahanemist.

Igasuguse avaliku teenuse osutamine maksab raha ja see väide kehtib ka laste asendushoolduse kohta. Perekonnas hooldamise paremate resotsialiseerivate aspektide kõrval kõneleb selle hooldusvormi kasuks ka suhteline odavus võrreldes lastekodulapse pearahaga.

Kui lastekodus oli ühe lapse igakuine pearahaga 1998. aastal 4518 krooni, siis 2002 aastaks kasvas see 5944 kroonini. Samas maksti 1998. aastal perekonnas hooldatava lapse toetust ühe lapse kohta 300 krooni kuus. Aastatel 1999 kuni 2001 maksti kasuperedele laste riikliku hoolekande vahenditest lisaks riiklikele toetustele juurde, nii et iga perekonda paigutatud vanemliku hoolitsuseta laps sai kokku 1700 krooni kuus. 2002 aastal kaotati toetuse maksmine laste riikliku hoolekande vahenditest ning tõsteti Pensioniametite kaudu makstava perekonnas hooldamise toetus 900 kroonini. Loomulikult on mitmed omavalitsused oma vahenditest samuti toetanud kasuperesid, kui ülevaatlikke andmeid selle kohta kättesaadaval ei ole.

Siit tulenebki meie uuringu lähteülesanne. Erinevus lastekodude ja perekonnas hooldamise finantseerimisel tekitab küsimuse, et kas kedagi makstakse üle või keegi teeb sama tööd mingite muude ressursside arvelt. Kui palju siis tegelikult maksab ühe kasulapse kasvatamine?

2. Metoodika

Kasuperede leibkonna kulude-tulude uuringu valimina määratlesime perekonnad, kes on endale võtnud hooldusele vanemliku hoolitsuseta lapsed. Valimi moodustasime koostöös Eesti Kasuperede Liiduga, kes vahendas meile Harjumaal, Viljandimaal ja Pärnumaal kokku 22 uuringus osalemiseks nõusoleku andnud kasuperede kontaktid.

Kulude-tulude vaatlusperioodiks määratlesime ühe kuu. Vaatlusperiood algas 01.04.2004 ning lõppes 30.04.2004.

Uuringumeetodiks valisime ankeetküsitluse ning ankeedi koostasime Statistikaameti leibkonnauuringute ankeedi eeskujul. Et kindlustada ankeetide tõrgeteta täitmise külastasime isiklikult kõiki kasuperesid vaatlusperioodi algul ja lõpul ning vaatlusperioodi kestel helistasime kasuperedele, tundes huvi, kuidas ankeetide täitmine sujub.

Eesmärgiks seadsime 20 hoolduspere vaatlemise, väikse varu eesmärgil võtsime uuringu alla 22 hooldusperet. Kahekordse külastuse meetodil tulemusel saavutasime valimi 100 % osavõtu uuringust – saime tulemused kätte 22 pere kohta. Kuna ühes peres oli sageli hooldusel rohkem kui üks kasulaps – ühes peres kogun 11 last - siis kasulapsi osales uuringus kokku 45.

Kasupered olid koostöövalmid, täites ankeete hoolikalt ja küsides abi, kui ei osatud ühte või teist kulutust ankeedis liigitada. Mõni kasupere osutas, et nad tegid eelmisel kuul teatavaid suuri kulutusi kasulapsele (ostsid riideid või jalgratta) ning küsiti, kas neid kulutusi ei võiks märtsist aprilli peale tõsta. Kuna aga valimis oli siiski 45 kasulast, siis võib hinnata, et erakordsed kulutused said siiski registreeritud mõne teise kasupere kaudu, nii et keskeltläbi on kulutuste ülevaade esinduslik.

Ankeetide täitmise käigus selgus, et seoses spetsiifilise rahvastikugrupi kulude vaatlemisega tulnuks standardset Statistikaameti kulude liigitust täiendada kolme kategooria võrra: laste taskuraha, laste elukindlustus ning trahvid üleastumiste eest.

Veel üks oluline erinevus Statistikaameti leibkonnauuringust oli see, et registreerisime eraldi ainult kasulastele tehtavaid kulutusi (riided, koolitoit, taskuraha jne) ning need kulutused, mis tehti tervele leibkonnale (nt toit, eluaseme- või sidekulutused) jagasime leibkonnaliikmete arvuga ning lisasime siis vastava osa kasulapsele tehtavatele kulutustele.

Täielikku võrreldavust Statistikaameti leibkonnauuringutega segab asjaolu, et meie vaatlesime kulusid-tulusid 2004. aasta aprillis ning värskem Statistikaameti leibkonnauuring vaatleb 2002. aastat. Sissetulekud ja hinnad on selle aja jooksul oluliselt muutunud.

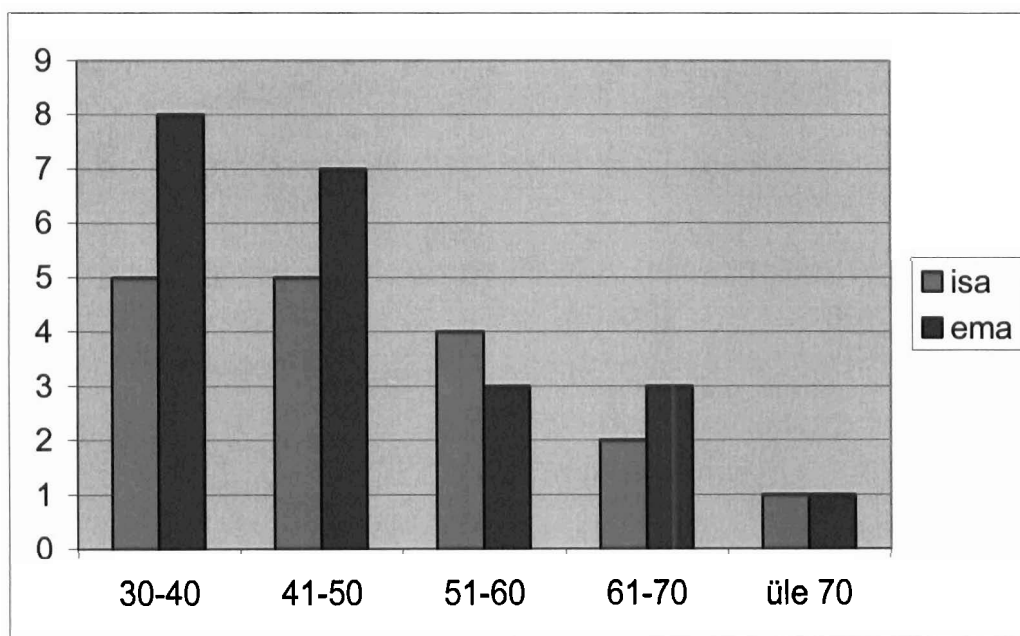
3. Analüüs

Harjumaal, Viljandimaal ja Pärnumaal elavatest kasuperedest osales uuringus 22 peret, kus kasvas 45 last, kellest 25 elas maal ning 20 linnas.

Lapsed olid vanuses 5-18 eluaastat. Kommentaaridest selgub, et kulutused suurenevad lapse kasvuga märgatavalt, mida ei arvestata aga kasulapse kasvatamise toetuse määramisel.

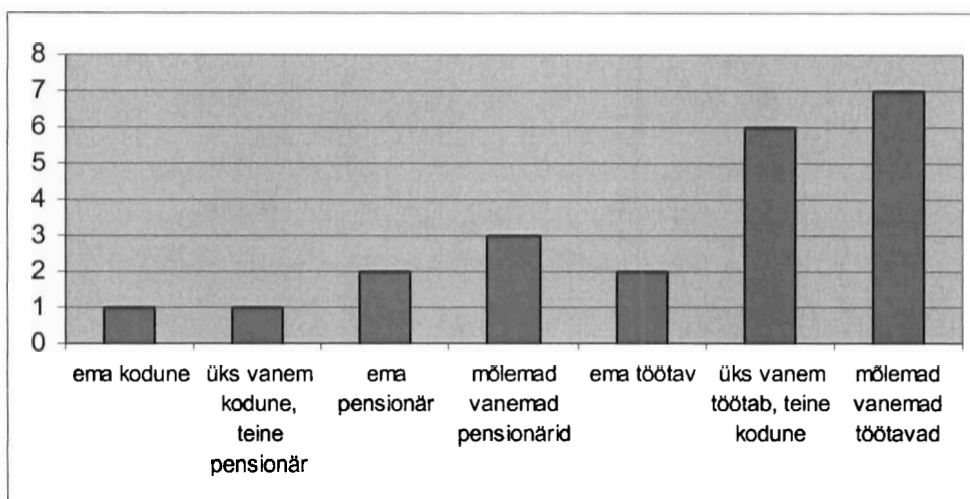
3.1. Kasupere ülevaade

Suurema osa kasuvanemate vanus jäi vahemikku 30-50 eluaastat. Kahekümne kahest kasuperest viies kasvatas kasulapsi ainult kasuema. Kasuvanemate vanuselist jaotust iseloomustab Joonis 2.



Joonis 2. Kasuvanemate vanus.

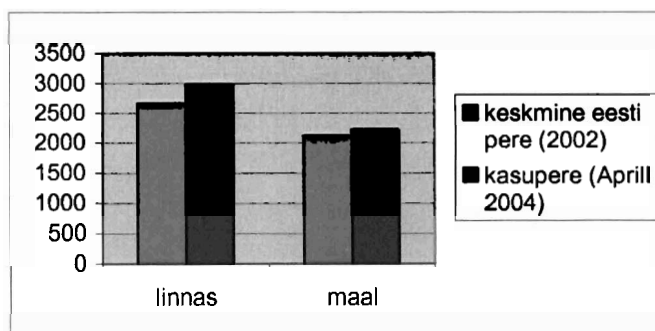
Kasuvanemate sotsiaalmajandusliku staatuse jagunemist iseloomustab Joonis 3. Jooniselt selgub, et 22 perest oli kolmeteistkümnes peres vähemalt üks töötav vanem ning üheksas peres olid mõlemas vanemad kas pensionärid või kodused.



Joonis 3. Kasuvanemate sotsiaal-majanduslik staatus.

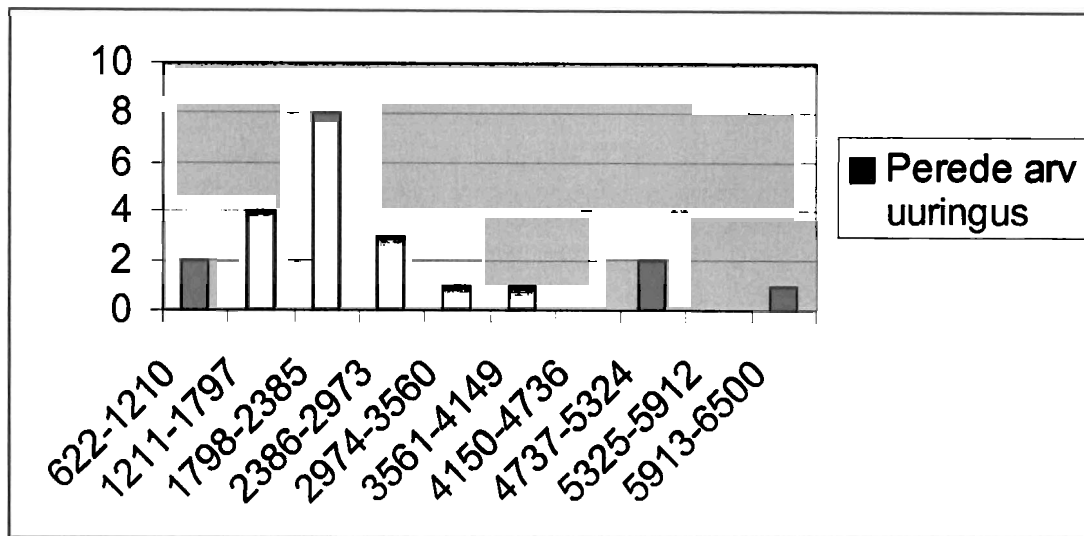
3.2 Kasupere sissetulekud

Keskmise kasupere sissetulek ühe pere liikme kohta vaatlusalusel kuul oli 2501 krooni, linnas elaval perel vastavalt 2981 ning maal elava perekonnal 2227 krooni. Tulemused on graafiliselt esitatud koos 2002. aasta võrdlusega Joonisel 4.



Joonis 4. Kasuperede sissetulek ühe liikme kohta linnas ja maal

Täpsem ülevaade kasuperede sissetulekust ühe pere liikme kohta on esitatud vahemike näol Joonisel 5.

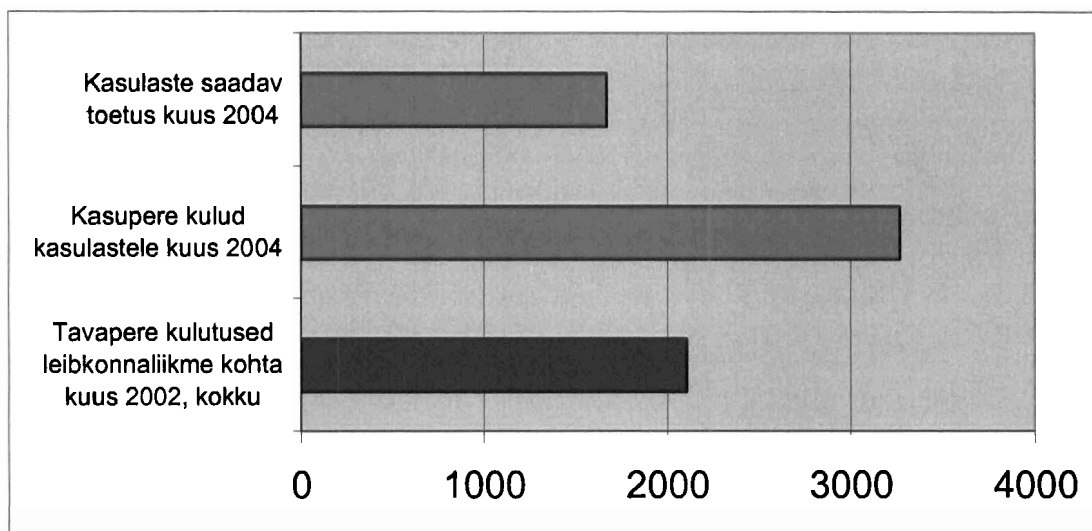


Joonis 5. Kasuperede sissetulekute jagunemine

Jooniselt selgub, et kõige sagedamini on kasupere keskmine sissetulek ühe liikme kohta vahemikus 1798...2385 krooni.

3.3 Kasulapse kasvatamisega seotud kulud

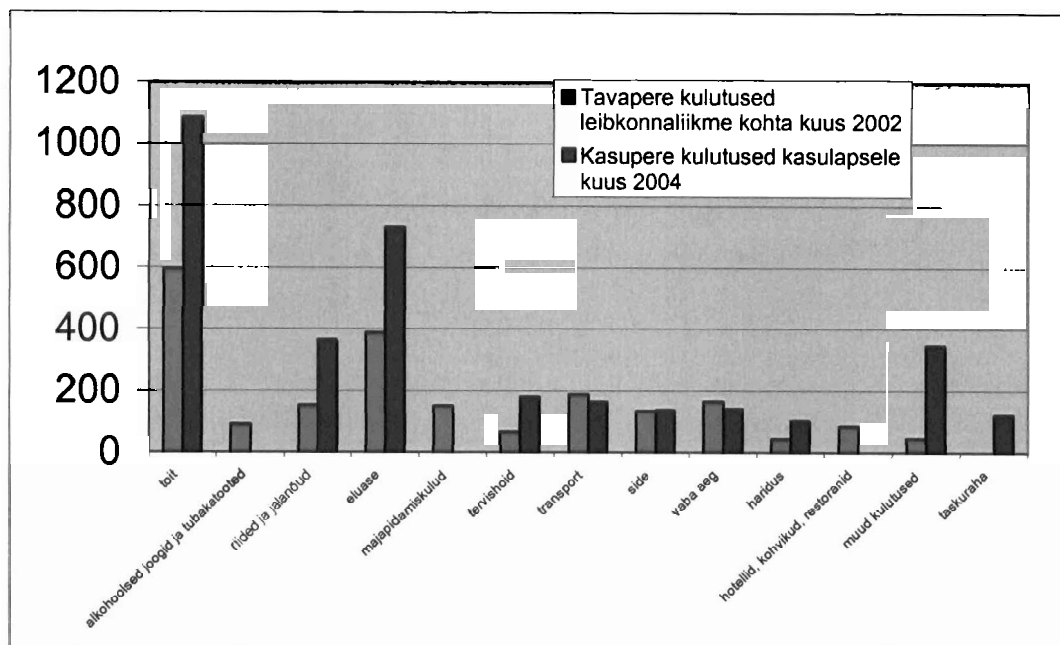
Uuringus osalenud pered kulutavad kasulapsele 3264 krooni kuus, samas on riigipoolne toetus keskmiselt 1668 krooni. Seda "lõhet" on kujutatud Joonisel 6, kuhu on võrdluseks tootud 2002. aasta tavapere kulutused ühe pere liikme kohta.



Joonis 6. Kasulapse kasvatamise kulud ja tulud

Järgnevalt on Joonisel 7 esitatud kasulapse kasvatamise kulud kululiikide lõikes ning võrreldud kuludega Eesti keskmise leibkonna liikmele. Kasulaste puhul on jäetud

vaatluse alt välja kulutused Statistikaameti artiklitele “alkohoolsed joogid ja tubakatooted” ning “majapidamiskulud”.



Joonis 6.

3.4 Seosed näitajate vahel

Analüüsimaks kasulapse kasvatamisega seotud kulude iseloomu - millest kulutused sõltuvad ja millest ei sõltu – on järgnevalt esitatud korraltsioonanalüüsi¹ tulemused kasulapsele tehtavate kulutuste ja nelja erineva võimaliku mõjuri vahel.

1	Kasulapsele tehtud kulude seos elukoha valikuga	0,69
2	Kasulapse kulude seotus kasulapse kasvatamiseks riiklike toetustega	-0,23
3	Kasulapsele tehtavate kulude seotus leibkonna sissetulekuga	0,63
4	Kasulapsele tehtavate kulude seotus kasulapse vanusega	0,25

Tabelist selgub, et linnas elavate perekondade kulutused kasulapsele on reeglina suuremad.

Seos kasulapse kulude ja tema pidamisest saadavate toetuste vahel on negatiivne ja nõrk, ehk: mida rohkem saab pere toetust riigilt, seda väiksemad on kulutused.

Tugevalt on seotud kasulapsele tehtavad kulutused leibkonna sissetulekuga.

Selgub ka, et kasulapse kulud suurenevad vanuse suurenedes. Riiklikud toetussüsteemid seda faktorit aga ei arvesta.

¹ Korrelatsioonanalüüsi tulemuseks võib olla vahemik -1...1. -1 sümboliseerib otsesest pöördvõrdelist seost, 0 sümboliseerib, et seost ei ole, 0,5 sümboliseerib nõrka seost, 1 tähendab täielikku seost.

3.5 Uuringu käigus selgunud kvalitatiivne informatsioon ja tähelepanekud

Olles suhelnud uuringus osalenud peredega personaalselt kohtudes, neil külas käies, tekkis meil pilt uuringu ankeetide taga olevast 22 reaalsest Eesti perest koos oma murede ja rõõmudega.

Kuigi pered on sageli kriitiliselt meelestunud riigi senise käitumise ja kasulapse kasvatamise toetuste suhtes, on tegu üldjuhul kõiki raskusi trotsida püüdvate perekondadega. Paljusid kasuperekondasid võib küll iseloomustada sõnaga “elurõõmsad”, kuid on ka finantsilise toimetuleku ja kasulapse kasvuprobleemidega “tõsisemalt hammasrataste vahele jäänuid” perekondi.

Küsimustikus palusime kasuperede vanematel vastata küsimustele *Millised on põhimured?* ning *Millist abi saate mitterahaliselt?* Järgnevalt on välja toodud kõige selgemini esinenud probleemid. Meie tähelepanekute kohaselt on mitmed mured, mida on mainitud vaid üks kord, tegelikkuses omane rohkematele peredele.

Murede iseloom on kasuperedel järgnev:

- enim muredest on seotud rahaga (8 mainimist)
- lapse tulevase isikliku elu alustamine 18. aastasena on keeruline (3 mainimist)
- sotsiaaltöötaja pole hoolikas (2 mainimist)
- lapse areng koolis
- lapse areng kodus
- lapse üldised käitumisprobleemid
- lapsele isetegevuse võimaldamine ringide näol

Kasuperede saadav abi on järgneva iseloomuga:

- Riideid sugulastelt, tuttavatelt (4 mainimist)
- Kohalik omavalitsuse jõulukingitused (2 mainimist)
- Kohalik omavalitsus transpordi abi (2 mainimist)
- Enda pärislaste rahaline abi (2 mainimist)
- Kohalikult omavalitsuselt riideabi
- Riideid võõrastelt
- Sugulaste abi toidu näol
- **Mittetulundusühingud lapse vaba aja sisutajana**
- Kasuperede liidu liikmetega muredest ja probleemidest rääkimine

Probleemide, murede ja kommentaaride täistekstidega on võimalik tutvuda uuringu andmebaasi näol (MS Exceli formaadis).

4. Kokkuvõte

Uuringu läbiviijad teevad uuringust kolm suuremat järeldust.

Esiteks leidsime, et kasulapse kasvatamisele kulutavad pered tavaliselt täpselt kaks korda enam kui ametlikud toetused.

Teine oluline tähelepanek ei ole statistika põhine, vaid baseerub uuringu käigus toimunud personaalsel lävimisel kasuperedega. Tõdemuseks on, et kasulapsed vajavad pigem reeglina kui erandina eri kohtlemist ja pühendumist kui “pärislapse” kasvatamine. Põhjus pole selles, et kasulaps pole bioloogiline laps, vaid on seotud kasulapse eluperioodiga enne “päris perre” võtmist, mil kasulapse areng pole olnud psühholoogilises, emotsionaalses ja vaimses tasakaalus. Üldjuhul saavad kasupered hakkama kasulapse edaspidise kasvatamisega, kuid mõned pered vajavad psühholoogi ja teiste spetsialistide abi.

Kolmas tähelepanek puudutab elustandardit. Käesoleva uuringu abil selgunud kasulapsele tehtavate kulutuste tasemega (3264 krooni kuus) tulevad enamik peresid toime, kuid oluline on teada, millist elukvaliteeti see tase võimaldab. Meie tähelepanekut mööda hangivad enamik kasuperedest, kulutades kasulapsele 3264 krooni kuus, siiski riideid “kaltsupoest”.

5. Uuringu meeskond

Uuringu meeskonna moodustasid:

Teibi Torm

NeoClienti arenduskonsultant, Tallinna ja Harjumaa koordinaator
teibi@neoclient.ee, 56 642 380

Aivar Hannolainen

NeoClienti arenduskonsultant, Tallinna ja Harjumaa koordinaator, projektijuht
aivar@neoclient.ee, 5163158

Andres Siplane

Uuringu metoodoogia juht
siplane@tpu.ee, 5514824

Kasutatud kirjandus

Rahandusministeerium (1997). Riigieelarve eelnõu seletuskiri 1998. Tallinn

Rahandusministeerium (1998). Riigieelarve eelnõu seletuskiri 1999. Tallinn

Rahandusministeerium (1999). Riigieelarve eelnõu seletuskiri 2000. Tallinn

Rahandusministeerium (2000). Riigieelarve eelnõu seletuskiri 2001. Tallinn

Rahandusministeerium (2001). Riigieelarve eelnõu seletuskiri 2002. Tallinn

Statistikaamet (2003). Leibkonna elujärg 2002. Tallinn

Sotsiaalhoolekande seadus (1995). <https://www.riigiteataja.ee/ert/act.jsp?id=620516>

Sotsiaalministeerium (2003). Sotsiaalsektor arvudes. Tallinn

Sotsiaalministeerium (2003). Laste ja erivajadustega inimeste hoolekande programm aastateks 2004 – 2006

[http://www.sm.ee/est/HtmlPages/lasteprogramm/\\$file/lasteprogramm.pdf](http://www.sm.ee/est/HtmlPages/lasteprogramm/$file/lasteprogramm.pdf)