

***KOHALIKE OMAVALITSUSTE TOETUS LASTEGA
PEREDELE 2008 ja LASTE PÄEVAHOID 2008-2009
EESTIS***

Mare Ainsaar, Kadri Soo

Tartu Ülikool, Sotsioloogia ja sotsiaalpoliitika instituut

Rahvastikuministri büroo

2009

ISBN 978-9985-9976-2-8

SISUKORD

SISSEJUHATUS	4
1. LASTE PÄEVAHOID	6
1.1. PÄEVAHOIU ERINEVAD VORMID	6
1.2. JÄRJEKORRAD	9
1.3. LASTEPÄEVAHOIU MAKSUMUS	11
1.4. KOHALIKU OMAVALITSUSE TEGEVUS JA ERINEVUSED PÄEVAHOIUS	12
PROGRAMM IGALE LAPSELE LASTEIA KOHT	16
1.5. LAPSEVANEMA POOLT MAKSTAV OSA	18
2. ÜLDHARIDUS JA HUVIHARIDUS.....	23
2.1 KOOLID JA MUUD HARIDUSASUTUSED	23
2.2. HUVIHARIDUS JA VABA AEG	25
3. KOHALIKUD TOETUSED JA TEENUSED LASTELE JA PEREDELE	28
3.1. KOHALIKUD TOETUSED LASTELE JA PEREDELE.....	28
3.1.1 <i>Lastega seotud toetused</i>	30
3.1.2 <i>Koolitoetused</i>	31
3.1.3 <i>Tervisetootused</i>	32
3.1.4 <i>Muud toetused</i>	32
3.2. KOHALIKUD TEENUSED LASTELE JA LASTEGA PEREDELE	33
4. OMAVALITSUSTE TOETUS LASTEGA PEREDELE JA LASTELE KOKKU	36
KOKKUVÕTE	39

SISSEJUHATUS

Umbes pool lastega perede heaolust on seotud otseselt kohalike omavalitsuse tegevusega. Erinevate seadustega on pandud kohalikule omavalitsusele rida kohustusi inimeste toimetuleku ja teenuste tagamisel, kuid lisaks kohustustele on kohalikul omavalitsusel võimalus kasutada oma vahendeid ka muudes valdkondades, et panustada kohaliku elu jaoks olulistesse tegevustesse.

Käesolev uurimus käsitleb omavalitsuste tegevust lastega perede valdkonnas. Selliseid uurimusi on korraldatud rahvastikuminiistri eestvedamisel alates aastast 1999. aastast. Aja jooksul on meetodika pidevalt täiustunud ning teemad vahetunud, kuid ankeedi põhiolemus on jäänud üldjoontes samaks. Uurimuse eesmärk on anda ülevaade omavalitsuste tegevusest lastepäevahoiu, koolide, huvihariduse ja lastega perede valdkonnas. Tähelepanu keskpunktiks on kohaliku omavalitsuse poolt lastele ja lastega peredele määratud rahalised vahendid. Kuna tegemist on omavalitsuse tegevuse monitooringuga, siis jäid teadlikult vaatluse alt välja kõik toetused ja muud meetmed, mis olid finantseeritud keskvalitsuse või teiste rahastajate poolt sihtotstarbeliselt.

Võrreldes 2007. aastaga ei ole Eestis toimunud regionaalseid muutusi omavalitsuste piirides, seega on 2007 ja 2008. aasta andmed omavahel kergesti võrreldavad. Tekkinud aeg-read perede toetamise kohta lubavad analüüsida ka kohalike omavalitsuste lapsesõbralikkust määravaid tegureid ja nende muutust ajas. 2009. aastal lisati ankeedile küsimused riikliku programmi „Igale lapsele lasteaia koht“ kohta. Programmi eesmärk oli toetada lasteaedade ehitamist, renoveerimist ning motiveerida omavalitsusi tõstma lasteaia õpetajate palku.

Uurimuse teostamiseks kasutati ankeetküsitlust. Ankeet saadeti kõigisse omavalitsustesse posti teel 2009. aasta veebruaris. Küsimustik sisaldas seekord kokku umbes 180 küsimust ning oli jaotatud kuueks osaks: lastepäevahoid, laste huviharidus, vaba aeg, koolid, teenused, täiendavad toetused kohalikust eelarvest lastega peredele. Laste päevahoiu puhul uuriti eelkõige teenuse maksumust ning selle kujunemise tagamaid. Lisaks paluti hinnata programmi „Igale lapsele lasteaia koht“ mõjusid. Koolide puhul fikseeriti omavalitsuste kulud koolivõrgule. Omavalitsuse peretoetuste puhul vaadeldi kohalikust eelarvest makstavate toetuste olemasolu, suurust ning saajate arvu. Sama meetodit kasutati ka teenuste puhul.

Kohalike omavalitsuste ressursse kirjeldava taustainformatsiooni saamiseks kasutati ametkondlikke andmebaase. Regionaalsete taustaandmete saamisel aitasid Statistikaameti Viljandi büroo töötajad. Peamiste kohaliku omavalitsust iseloomustavate taustaandmetena on uuringus kasutatud järgmisi tunnuseid:

1. Kogu rahvastik jaanuar 2008 – kasutatud on statistikaameti rändearvestusega andmeid;
2. 0-19aastaste laste arv ja 0-19aastaste osa kogu rahvastikust (statistikaameti rändearvestusega andmed).
3. Omavalitsuste kõigi rahaliste vahendite keskmine summa elaniku kohta 2008;
4. Keskmine toimetulekutoetuse otsuste arv inimese kohta 2008;
5. Kohaliku omavalitsuse funktsionaalne ja geograafiline tüüp – pealinn, teised suured linnad, satelliitlinnad, muud linnad, linnade lähitagamaal olevad vallad, suuremate teedega vallad, perifeersed vallad;
6. Kohaliku omavalitsuste tüüp linn – maa jaotuses.

2009. aasta aprilliks olid ankeedile vastuse saatnud kõik Eesti omavalitsused. Kokku on selle uuringu andmebaasis 227 omavalitsuse andmed. Varasemate ja selle uuringu tulemused on kättesaadavad rahvastikuministri büroo kodulehel www.rahvastikuminister.ee.

Uurimisrühm tänab Rahvastikuministri bürood ja statistikaameti töötajaid abi eest uurimuse läbiviimisel ning kõiki kohaliku omavalitsuse töötajaid, kes aitasid kaasa usaldusväärsete andmete kogumisele.

1. LASTE PÄEVAHOID

Varasemad uuringud on näidanud, et üldiselt ei olda Eestis laste päevahoiu võimalustega rahul (Social Capital 2005) ning juba aastaid ei suuda umbes 40% omavalitsustest täita kõigile lastele päevahoiu koha kindlustamise nõuet. Uuringud (Oras ja Unt 2008) viitavad asjaolule, et päevahoiu kohtade puudus on muutumas sündimust takistavaks asjaoluks. Samal ajal võib alates 1998. aastast kasvama hakanud sündimus, sihikindlate meetmete puudumisel, veelgi süvendada lasteaiakohtade puuduse probleemi lähitulevikus.

Uuringud (Ainsaar ja Soo 2008) näitavad, et Eestis on tegemist eelkõige regionaalse päevahoiu kohtade puudusega, kuid päevahoiu maksumus pole olnud eriti probleemiks. 2009. aasta uuringus lisati tavalistele päringute blokkidele ka küsimused päevahoiu lahtioleku aegade kohta, mida on Euroopa Komisjoni soovitusel peetud väga oluliseks eduka töö- ja pereelu ühitamise eeldusteks. Nendes omavalitsustes, kus on mitu lasteaeda või lastehoiu võimalust, paluti lastehoiu lahtioleku kohta märkida ankeeti maksimaalne võimalik lahtioleku aeg.

Seega koosnes päevahoiu küsimuste blokk seitsmest osast:

1. Kõik päevahoiu võimalused, nendes osalevate laste arv ja maksumus kohaliku omavalitsuse jaoks 2008. aastal;
2. Munitsipaallasteaia kogumaksumus 2008 ja selle maksumuse osad;
3. Omavalitsuse lasteaia lahtioleku ajad 2009. aasta alguses;
4. Laste päevahoiu hind lapsevanematele ja selle komponendid 2009. aasta alguses;
5. Lasteaia järjekorrad 2009. a. jaanuaris;
6. Kohaliku omavalitsuse tegevus lasteaia järjekordade vähendamisel 2008;
7. Kohaliku omavalitsuse tegevus riiklikus programmis „Igale lapsele lasteaia koht“ 2008.

1.1. Päevahoiu erinevad vormid

Eesti laste päevahoiu eripäraks on asjaolu, et tegemist ei ole ainult laste eest hoolitsemisega, vaid koolieelse haridusega. Vastavad kvaliteedi nõuded kehtivad siiski vaid lasteaia nimetust

kandvatele asutustele. Muud päevahoiu võimalused võivad teenida ka vaid laste hoidmise funktsiooni.

2008. aastal ei olnud üldse omal territooriumil päevahoidu viies omavalitsuses (Tabel 1). Kolm omavalitsust maksis oma laste päevahoiu eest ainult teistele omavalitsustele – Lüganuse, Alajõe, Kohtla, aga kaks ei rahastanud üldse - Piirissaare ja Meeksi vald. Väga tavapärane on lastepäevahoiu teenuse ostmine teistest omavalitsustest. Nii talitas umbes 91% omavalitsustest. **Võrreldes 2007. aastaga oli seega olukord suhteliselt sarnane.**

Tabel 1 annab ülevaate päevahoiu teenuse liikidest erinevates omavalitsustes. 2009. aasta alguse uuring näitab, et jätkuvalt on Eesti omavalitsustes kõige tavalisemaks päevahoiu vormiks munitsipaalomandis lasteaed või päevakeskus (88%) ning munitsipaalomandis olevate lasteaedadega kohalike omavalitsuste arv ei ole vähenenud (Tabel 1). Munitsipaalomandisse kuuluva päevahoiu üheks vormiks on lasteaed - kool. 50 Eesti omavalitsuses oli 2008. aastal lasteaed - kool ja 19 omavalitsuses ainult lasteaed - kool.

Tabel 1. Lastepäevahoiu erinevad vormid linnas ja maal 2007 ja 2008

		On munitsipaal-lasteaed, lasteaed-kool või päevakeskus		On eralasteaed		Muu KOV poolt rahastatud päevahoid, mängutuba, hoidjad jne		Ei ole päevahoidu, kuid toetatakse väljaspool KOV käivaid lapsi		Ei ole lasteaeda ja ei toetata		Arv 2007 ja 2008
		2007	2008	2007	2008	2007	2008	2007	2008	2007	2008	
Linn	N	33	33	9	9	11	10	0	0	0	0	33
	%	100	100	27	27	33	30	0	0	0	0	100
Maa	N	184	184	19	23	38	37	3	3	2	2	194
	%	95	95	9	12	20	19	1,5	1,5	1	1	100
Kokku	N	217	217	28	32	49	47	3	3	2	2	227
	%	95	88	12	14	22	21	1	1	1	1	100

Eestis jätkub eralasteaedadega omavalitsuste arvu kasv. 2008. aasta jooksul tekkis neljas maaomavalitsuses juurde eralasteaed, kus seda varem ei olnud. Kokku olid Eestis eralasteaiad 22 omavalitsuses (Tabel 1). Kui valdavalt on eralasteaiad omavalitsustes, kus on ka munitsipaalomandis olev lasteaed, siis ühes omavalitsuses (Palupera) oli ainult eralasteaed. Esialgne korrelatsioonanalüüs tõi välja, et eralasteaiad on pigem omavalitsuses, kus on pikemad päevahoiu järjekorrad. Tunnuste koosmõju analüüsi regressioonimudel näitas siiski, et eralasteaiad on eelkõige jõukamate inimestega, rahva arvu poolest suuremate ja ühe

inimese kohta väiksema eelarvega omavalitsustes (Tabel 2). Seos lasteaia järjekorra pikkusega kadus tunnuste ühismudelisi ära.

Tabel 2. Eralasteaia olemasolu ennustavad tunnused

	B	df	Sig.	Exp(B)
Rahvaarv	0,0001	1	0,0072	1,0001
Laste osatähtsus	0,2189	1	0,0768	1,2447
Keskmine sissetulek	0,0008	1	0,0000	1,0008
Eelarve inimese kohta	-0,2179	1	0,0383	0,8042
Konstant	-13,8700	1	0,0002	0,0000

Nagelkerke $R^2 = 0,475$, $p=0,000$

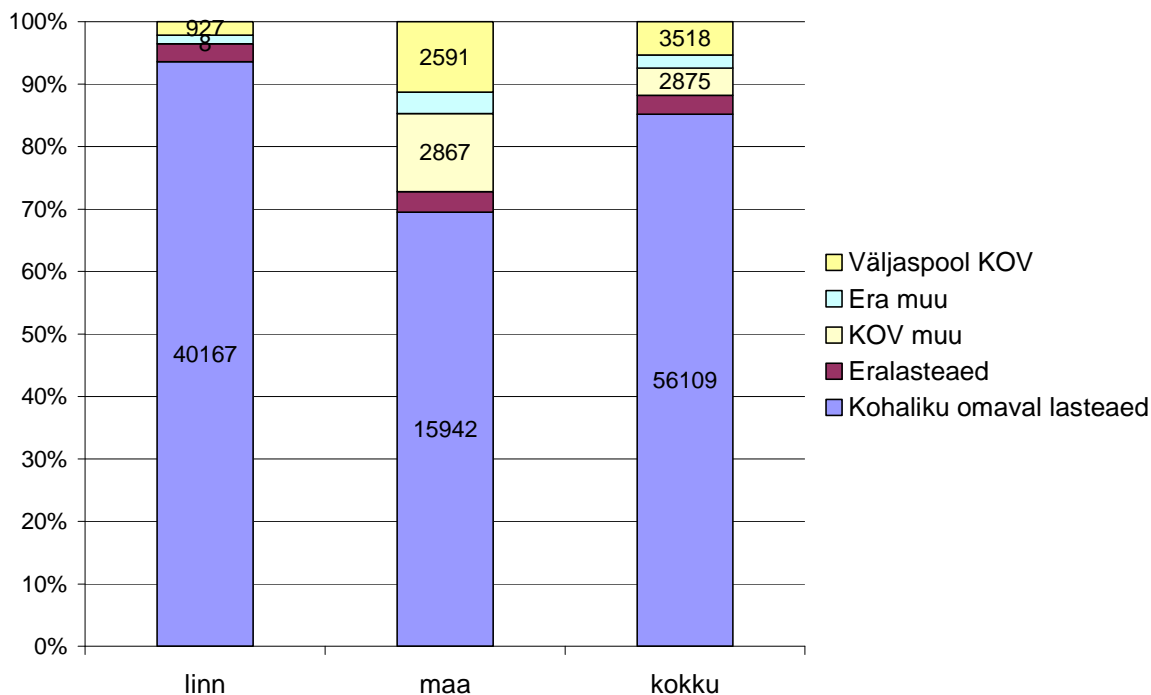
Muud lastehoiu vormid on muutunud suhteliselt vähe, võrreldes 2007. aastaga. Omavalitsuste vastustest oli aru saada, et teiste päevahoiu vormide täpse määratlemisega, va lasteaed, oli palju raskusi. Enamasti märgiti väga väikesed arvud teiste päevahoiu vormide alla, ning palju lapsi lahtrisse „muud“. Ka selles raportis ei analüüsi me võimaliku mõistetest arusaamise ebatäpsusse tõttu erinevaid vorme eraldi, vaid oleme lastehoiu vormid jaotanud analüüsiks lasteaedadeks ja „muudeks“ (Tabel 3).

Tabel 3. Laste arv kokku erinevates kohaliku omavalitsuse poolt finantseeritud lastepäevahoiu vormides 2007 ja 2008

	2007			2008		
	linn	maa	kokku	linn	maa	Kokku
Kohaliku omaval lasteaed	39165	16726	55891	40167	15942	56109
Eralasteaed	1051	604	1655	1217	767	1984
KOV muu	266	2458	2724	8	2867	2875
Era muu	373	849	1222	590	782	1372
Kokku	40855	20637	61492	41982	20358	62340
Väljaspool KOV	955	2842	3797	927	2591	3518

Tabel 3 näitab, et kokku suurenes päevahoiu **teenust kasutavate laste arv 2007-2008 ligi 850 lapse võrra**. Eriti suurenes kohaliku omavalitsuse halduses mitte lasteaia staatuses oleva päevahoidu kasutajate arv. Ka eralasteaedades, mis olid osaliselt kohaliku omavalitsuse poolt finantseeritud, käis 2008. aastal ligi 300 last enam kui 2007. aastal. Samal ajal on vähenenud väljaspool oma omavalitsust päevahoiu teenust saavate laste arv. 2008. aastal oli väljaspool oma kohaliku omavalitsuse piire lasteaia käivate laste arv 279 lapse võrra väiksem.

Joonis 1 näitab erinevates päevahoiu vormides käivate laste koguarvu ja osatähtsuse jaotumist linnades ja maal. Jooniselt on näha, et kuigi enamus erapäevahoidu kasutavaid lapsi elab Eestis linnades, on linnalaste seas tervikuna eralasteaiad vähem olulised kui maapiirkondades.



Joonis 1 . Laste jaotumine (arv ja osatähtsus) päevahoiu vormide järgi linnas ja maal 2008.

Teine oluline erinevus on mitte lasteaia staatuses oleva päevahoiu teenuse kasutamisel linnas ja maal. Maavaldades elavates lastest käib ligi 2900 last ka muudes KOV omandis olevates päevahoiu asutustes. Tegemist võib olla päevahoiuga, mis ei vasta päriselt lasteaia standarditele ja ei kannu seetõttu lasteaia nime. Maavaldadest käiakse enam ka teiste omavalitsuste lasteaedades.

1.2. Järjekorrad

Omavalitsuste arv, kus olid järjekorrad on mõnevõrra 2008. aastal vähenenud (Tabel 4). **39% omavalitsustes oli 2009. aasta jaanuaris lasteaegade järjekorrad.** Neli omavalitsust on võrreldes 2007. aastaga, saanud järjekorrast vabaks ja 21 omavalitsuses oli jaanuaris 2009 järjekorras vähem kui neli last. Sama ajal oli 29 omavalitsuses järjekord pikem kui kaksikümmend last, mis viitab väga tõsisele probleemile. Nendest 29st omavalitsusest viis ei osanud välja tuua ka mitte ühtegi tegevust, mida nad tegid 2008. aastal järjekordade vähendamiseks.

Kokku oli jaanuaris 2009 lasteaia järjekorras kokku 4830 last. Selle arvu sees võib olla

topeltregistreerimisi ja väga noori lapsi, kes ootavad kannatalikult oma aega. Hinnanguliselt on vajadus umbes 4000 täiendava lasteaia koha järele. Järjekorrad on eelkõige Harjumaa ja Tartumaa probleem. Omavalitsustest on järjekorrad kõige suuremaks probleemiks Tartu linnas (1100 last), Viimsi vallas (670 last), Tallinnas (390 last) ja Harku vallas (230 last).

Tabel 4. Omavalitsuste arv, kus on lasteaia järjekorrad 2002-2009

	Vald		Linn		Kokku	
	%	Arv	%	Arv	%	Arv
2002 september	33	67	57	24	37	110
2003 september	43	87	69	27	48	114
2004 september	48	95	69	27	51	122
2006 jaanuar	38	76	63	21	41	97
2008 jaanuar	37	71	64	21	40	92
2009 jaanuar	36	70	55	18	39	88

Kohalikelt omavalitsustelt küsiti ka tegevusi 2008. aastal lasteaia järjekordadega toime tulekuks. 40 omavalitsustest, kus olid järjekorrad pikemad kui 10 last ei olnud 14 ehk 35% midagi ette võtnud 2008. aastal probleemi lahendamiseks. Võrreldes 2007. aastaga raporteeriti erinevates tegevustest päevahoiu küsimuse lahendamisel vähem.

Võitluses järjekordadega oli kõige populaarsem uute rühmade avamine, kuid palju kasutati ka mitmeid alternatiivseid laste päevahoiu rahastamise võimalusi. Täpsema ülevaate erinevatest tegevustest ning nende kasutamise sagedusest annab allolev loetelu¹.

Vastused kohalike omavalitsuste tegevuste kohta lasteaia järjekordade vähendamiseks 2008. aastal (sulgudes on märgitud nende kohalike omavalitsuste arv, kes seda rakendasid):

1. Uute kohtade juurde loomine

Ettevalmistused lasteaia ehitamiseks või selle ehitamine (6), renoveerimine (5), uute rühmade tegemine vanadesse lasteaedadesse (12).

2. Alternatiivsete võimaluste otsimine

Lapsehoidjate, eralasteaedade toetamine, muu erateenuse eest maksmine (11).

3. Kohanemine olukorraga olemasolevate ressurssidega

Rühmades laste arvu suurendamine (1).

¹ Kõik tegevused on jagatud kolme rühma pärast omavalitsustelt vabalt valitud vastuste saamist.

1.3. Lasteaia koha maksumus

Alljärgnevalt analüüsitakse lastepäevahoiu maksumust ja selle komponente ühe kuu kohta (aasta tulemus on jagatud 12ga). Tulemused on esitatud vaid nende omavalitsuste kohta, kus oli oma munitsipaallasteaed 2008. aastal. Kokku oli 2008. aastal selliseid kohalikke omavalitsusi 198. Kogu koha maksumuse hulka on arvatud kõik omavalitsuse poolt tehtud kulutused päevahoiule 2008. aastal.

Jätkeb lasteaia koha kallinemine. Keskmiselt investeeriti kohalikku lasteaeda 4769 krooni kuus ühe lasteaia käiva lapse kohta, sellest omavalitsuse oma vahendeid 4007 krooni lapse kohta. Seega suurenesid aastaga kogukulutused laste päevahoidu ligi 26% ehk 991 krooni võrra lapse kohta ja kohaliku omavalitsuse poolsed kulud lapse kohta 20% ehk 666 krooni võrra. **Eriti kiiresti kasvasid laste toidu (35%) ja lasteaia palgakulud (30%).** 2008. aastal oli minimaalne laste päevahoiu koha kogumaksumus (kõik kulutused nii KOVi, vanemate kui teiste investeerijate poolt kokku) lapse kohta kuus 1782 ja maksimaalne 27568 krooni (Tabel 5). Üle kahe korra tõusis 2007 kuni 2008 kogukulu alumine piir.

Erinevate aastate analüüsid on andnud koha kogumaksumuse ja valla makronäitajate vaheliste seoste kohta väga erinevat informatsiooni. Näiteks 2007. aastal oli koha kogumaksumus lapse kohta suurem seal, kus olid vaesemad inimesed. 2008. aastal ei andnud korrelatsioonanalüüs mitte ühtegi seost taustatunnustega.

Tabel 5. Kulud lasteaiale lapse kohta kuus 2007 ja 2008 (2008 ainult need, kus on munitsipaallasteaed)

	2007				2008			
	N	Min	Maks	Keskm	N	Min	Maks	Keskm
Koha kogu maksumus kuus	219	779	24689	3778	198	1782	27568	4769
KOVi enda kulutused lapse kohta	219	356	13051	3341	198	1424	21154	3921
Sellest toitlustamiseks	209	28	690	287	198	45	2605	389
Sellest palgaks	218	583	4241	1848	198	329	4537	2408
Investeeringud					198	00	22746	1151
Vanema poolt makstav	219	0	919	425	198	0	1530	467
Sellest toitlustamiseks	200	100*	572	329	198	75*	660	310
Sellest kohatasuks	127	20*	450	128	198	30*	870	91
Sellest õppekuludeks	161	20*	392	72	198	20*	357	64

* Nendest KOVIDest, kus on tasu

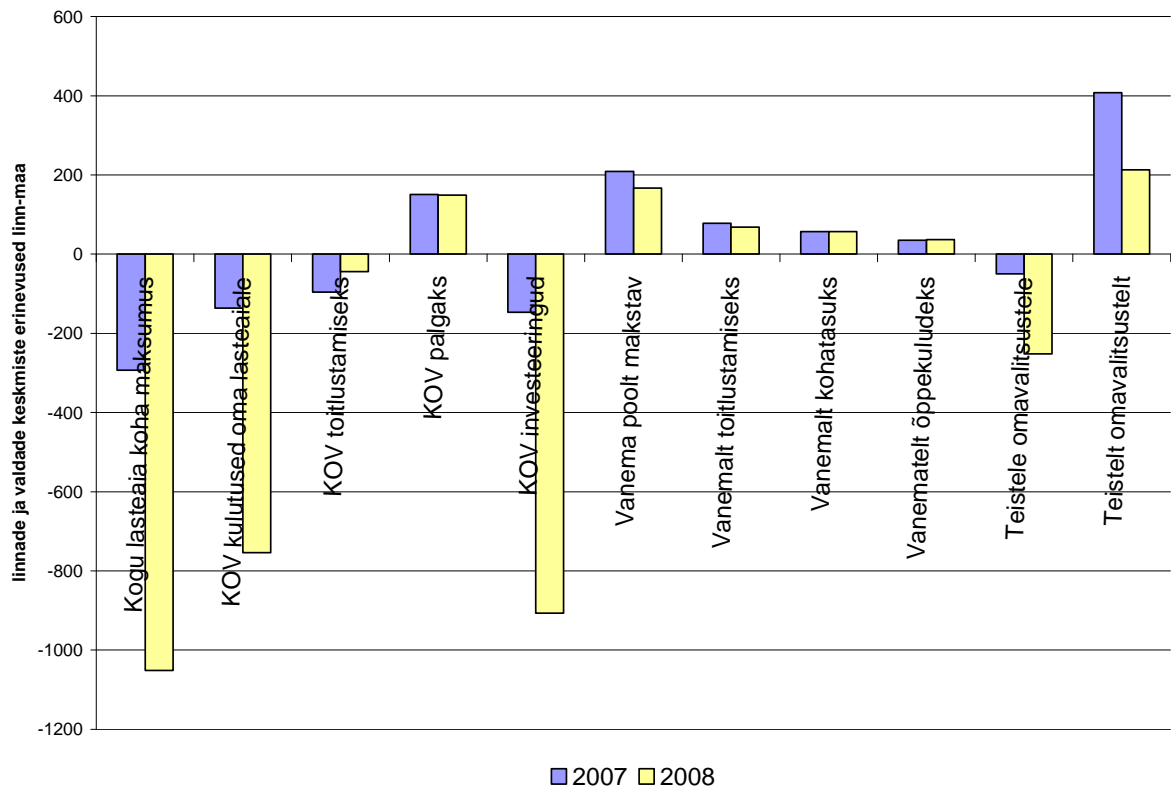
Kui 2007. aastal kattis kohalik omavalistus keskmiselt 88% kõigist päevahoiu kuludest, siis 2008. aastal ainult 67%. Ilmselt on tegemist eelkõige riigi osa suurenemisega päevahoiu teenuses vastavate programmide raames ja laenude võtmisega.

Lõviosa kuludest lasteaiale moodustasid palgakulud. Vanemate keskmine tasu lasteaia eest oli 2009. aasta alguses 40 krooni võrra suurem kui 2008. aasta alguses (Tabel 5). **Laste päevahoiu kulude tasumine teisele omavalitsusele oli jätkuvalt odavam omavalitsuse jaoks** (umbes 2700 krooni lapse kohta) kui oma lasteaia pidamine (Tabel 6), kuigi aastaga oli keskmine hind kuus lapse eest teisele omavalitsusele maksmisel tõusnud 500 krooni võrra. Kokku maksid teisele omavalitsusele oma laste päevahoiu eest 2008. aastal 92% Eesti omavalitsustest ja 65% kohalikest omavalitsustest sai teistelt päevahoiu eest raha (Tabel 7).

1.4. Kohaliku omavalitsuse tegevus ja erinevused päevahoius

Keskmiselt oli maavaldade kulutused ühele kohale jätkuvalt suuremad kui linnades (Tabel 7). 2007 ja 2008. aasta võrdluses on näha (Joonis 2), et nii 2007 kui 2008. aastal kulutasid linnad enam lasteaia personali palkadeks, võtsid vanematelt erinevaid tasusid ning teistelt omavalitsustelt lapse eest raha. Maal oli lasteaia koha maksumus kõrgem lasteaia käiva lapse kohta ja ka kohaliku omavalitsuse panus lapse kohta suurem. Kõige suurem maa ja linna erinevuste allikas oli investeringutes. Nimelt tehti maavaldades keskmiselt 900 krooni võrra enam investeringuid lastepäevahoidu lapse kohta kui linnades (Joonis 2).

2007. aastal oli omavalitsuste panus lasteaedadesse lapse kohta suurem neis linnades, kus oli jõukam elanikkond. Valdadest panustasid enam lasteaedadesse suurema rahvaarvuga, suurema lasteaia laste osatähtsusega ning inimese kohta suurema eelarvega vallad (korrelatsioonanalüüs). **2008 oli valdade panus lasteaeda ühe lasteaialapse kohta seotud elanike suurema sissetulekuga, kuid mitte omavalitsuse tulude suurusega inimese kohta, laste osatähtsusega rahvastikust ega vaesusega. Linnade puhul ei olnud ükski regionaalne taustatunnus statistiliselt seotud lasteaedadesse panustamisega.** Seega oli 2008. aastal kohaliku omavalitsuse kogu panust oma lasteaia arengusse keerulisem ennustada kui varem.



Joonis 2. Linna ja maavaldade erinevused lasteaia teenuse erinevate komponentide osas 2007 ja 2008 lasteaia käiva lapse kohta (linna poolt tehtud kulutustest on lahutatud valdade kulutused)

Tabel 6. Keskmised kulutused lastepäevahoiule linnas ja maal keskmiselt ühe lasteaia käiva lapse kohta kuus 2007 (lapsevanema osa 2008)

	Linn				Maa			
	N	Miinumum	Maksim	Keskmine	N	Miinumum	Maksimum	Keskmine
Kogu oma päevakoha maksumus								
Oma KOVs kulutused	33	2227	6389	3529	186	779	24690	3822
Sellest tootlustamiseks	29	46	534	204	180	28	690	300
Sellest palgaks	33	1506	3127	1976	185	583	4241	1825
Sellest investeeringud		18	3214	601	128	13	6079	748
Vanema poolt makstav	33	326	876	607	186	0	919	398
Sellest tootlustamiseks	33	176	572	394	167	100	528	316
Sellest kohatasuks	28	50	360	173	99	20	450	116
Sellest õppekuludeks	22	25	392	103	139	20	200	68
Teistele omavalitsustele	31	371	4712	2167	177	287	9054	2217
Teistelt omavalitsustelt	33	1099	5076	2556	151	173	5040	2148

Tabel 7. Keskmised kulutused lastepäevahoiule linnas ja maal keskmiselt ühe lasteaias käiva lapse kohta kuus 2008 (lapsevanema osa 2009, ainult need omavalitsused, kus on oma lasteaed)

	Linn				Maa			
	N	Miinumum	Maksim	Keskmine	N	Miinumum	Maksimum	Keskmine
Kogu oma päevakoha maksumus	33	2850	5965	3893	165	1783	27569	4944
Oma KOVs kulutused	33	2272	5965	3378	165	1424	21155	4030
Sellest toitlustamiseks	33	112	536	352	165	45	2605	396
Sellest palgaks	33	2003	4322	2532	165	329	4538	2383
Sellest investeringuteks	29	3*	2169	395	123	12*	22747	1302
Vanema poolt makstav	33	240*	918	606	161	40*	1530	439
Sellest toitlustamiseks	32	165*	504	368	148	75*	660	300
Sellest kohatasuks	22	35*	435	138	91	30*	870	81
Sellest õppekuludeks	24	20*	357	95	114	20*	300	58
Teistele omavalitsustele	32*	816	3610	2476	151*	413	6476	2728
Teistelt omavalitsustelt	32*	257	4078	2814	143*	223	5452	2601

* ainult need omavalitsused, kus oli selliseid lapsi või tegevusi

Uue küsimusena olid uuringus *lastepäevahoiu lahtioleku ajad*.

Tulemused näitasid, et enamasti avatakse päevahoid kell seitse hommikul (58%) ja on lahti vähemalt kuni kella kuueni õhtul. Tallinnas ja Kohtla-Järvel on võimalus saada ka ööpäevaringselt lastepäevahoiu teenust. Hommikul on oluline, et vanemad jõuaksid pärast lapse lasteaeda viimist ka tööle. Et kella kaheksaks tööle jõuda, võiksid olla lasteaiad avatud vähemalt kella 7.30st. 2009. aasta alguses oli Eestis 10 omavalitsust, kus lasteaed avati hiljem (Tabel 8).

Tabel 8. Lasteaia hommikune avamise aeg

Kellaaeg	N	%	Kumulatiivne %
Ööpäev	2	1,0	1,0
6.00	1	0,5	1,5
6.30	11	5,6	7,1
6.45	4	2,0	9,1
7.00	115	58,4	67,5
7.15	8	4,1	71,6
7.30	46	23,4	94,9
7.45	1	0,5	95,4
8.00	7	3,6	99,0
8.30	2	1,0	100,0
Kokku	197	100,0	

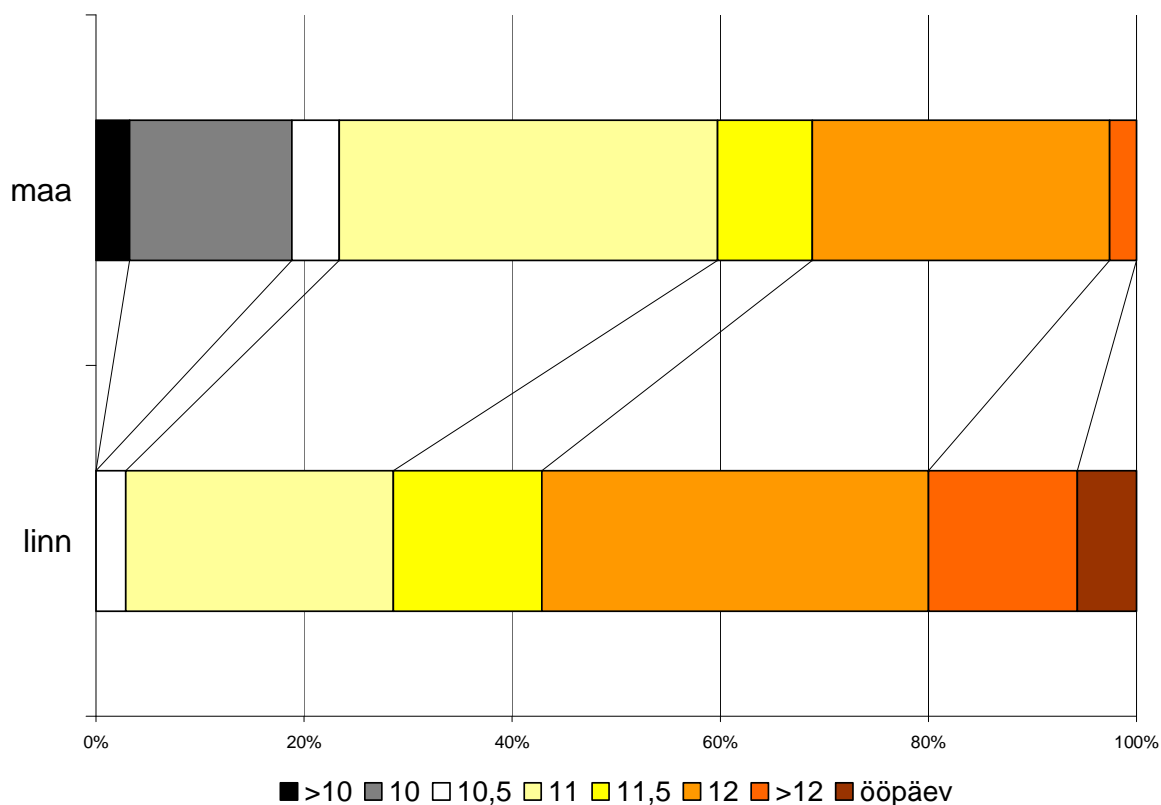
Sama oluline on, et vanemad jõuaksid lastele õigel ajal järgi ning ei peaks töölt päevahoiu sulgemise tõttu varem ära tulema. Tabel 9 näitab lasteaedade kinni panemise kellaaegu. Kõige

tavalisem päevahoiu sulgemise aeg on kell kuus, kuid ligi poolte omavalitsuste lasteaiad on siiski avatud kauem. Enne poolt kuut pannakse lasteaiad kinni üheksas omavalitsuses.

Tabel 9. Lasteaia sugemise aeg

Kellaeg	Arv	%	Kumulatiivne %
16.00	1	0,5	,5
17.00	6	3,0	3,6
17.15	2	1,0	4,6
17.30	20	10,2	14,7
17.45	3	1,5	16,2
18.00	72	36,5	52,8
18.30	33	16,8	69,5
18.45	1	0,5	70,1
19.00	54	27,4	97,5
19.15	2	1,0	98,5
19.30	1	0,5	99,0
Ööpäev	2	1,0	100,0
Kokku	197	100,0	

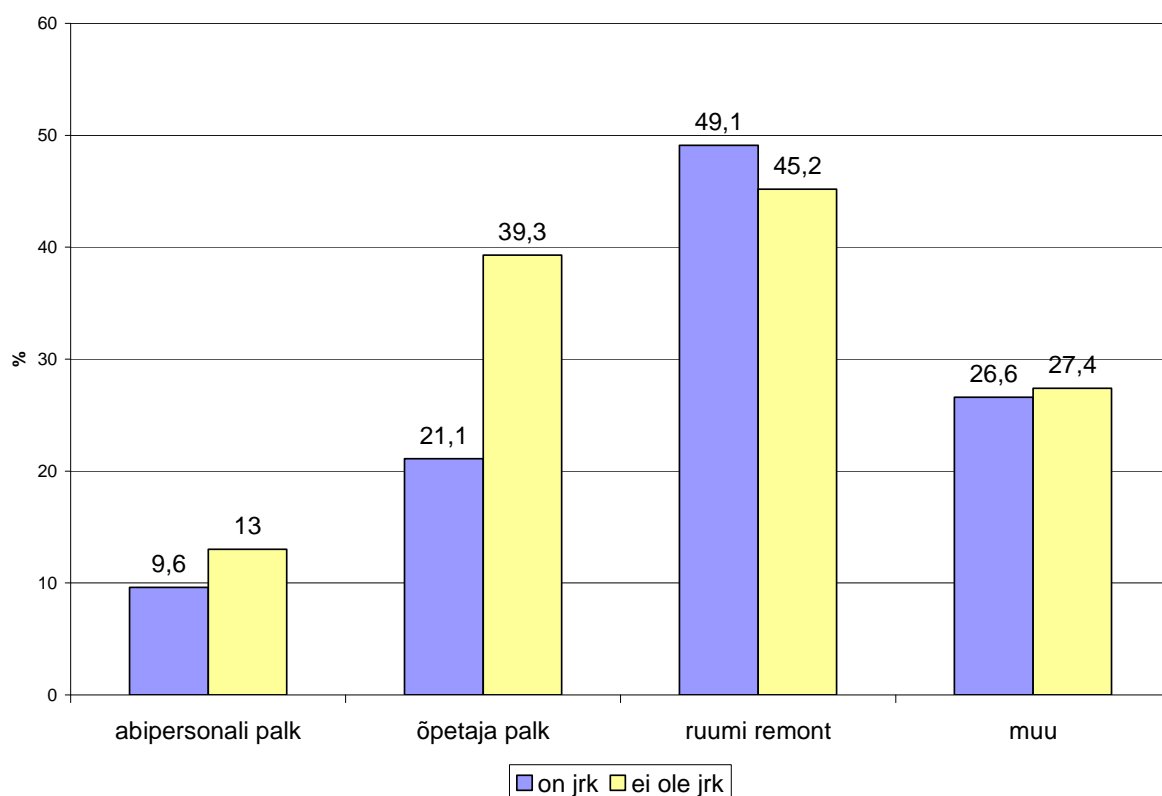
Üldiselt on lasteaiad linnades kauem lahti kui maakohtades (Joonis 3). Kõige tavapärasem päevahoiu lahtioleku aeg on 11-12 tundi, kuid 25% maavaldades on lasteaiad lühemat aega lahti ja 20% linnades kauem avatud.



Joonis 3. Lasteaia lahtioleku pikkus maa ja linna kohalikes omavalitsustes (tundides päevas).

Programm igale lapsele lasteaia koht

Riikliku programmi raames said 2008. aastal koolieelsed lasteasutused 75 miljonit krooni õpikeskkonna arendamiseks ja 75 miljonit krooni õpetajate palgavahenditeks. Uute lasteaedade ehitamiseks ning olemasolevate laiendamiseks ja renoveerimiseks eraldati 2008. aastal samuti 75 miljonit krooni. Nn ehitusraha jagati projektipõhiselt ning seda said taotleda kõik omavalitsused. Toetuse taotleja omaosalus projektis pidi olema vähemalt 50%. Õpetajate palgaraha said vaid need, kus oli juba palk või kes tõstsid palga vähemalt nõutud miinimumtasemele. Seega võis palgaraha boonuse saamine motiveerida omavalitsusi tõstma lasteaia kasvatajate palku. Rühmatoetusi said kõik rühmad ning see ei olnud seotud mingite eeltingimuste täitmisega.



Joonis 4 . Rühmaraha kasutamine järjekorraga ja ilma järjekorrata omavalitsustes.

Programmi mõjude analüüsimisel jagasime omavalitsused vastavalt sellele, kus olid järjekorrad ja kus järjekordi ei olnud, sest eeldasime, et järjekordadega omavalitsused võisid olla enam motiveeritud programmi kasutama, samuti võisid olla neil omavalitsustel erinevad tegevuste prioriteedid.

2008. aastal tõstsid 86% omavalitsustest lasteaia õpetajate palku kooliõpetajate vastavale tasemele.

- 83% nendest omavalitsustest, kus ei olnud järjekordi;
- 91% nendest, kus olid järjekorrad.

Ilma programmita oleks seda teinud 28% omavalitsustest:

- 24% nendest omavalitsustest, kus ei olnud järjekordi;
- 33% nendest, kus olid järjekorrad.

Programmi raames oli ette nähtud ka nn rühmaraha, mis anti omavalitsustele vastavalt rühmade arvule. Selle raha kasutamise reegleid ei olnud lasteaedade raames täpselt ette nähtud. Joonis 4 näitab selle raha kasutamist omavalitsuste lõikes.

Kõige sagedamini kasutati rühmaraha ruumide remondiks ja selles osas olid need omavalitsused, kus olid järjekorrad mõnevõrra aktiivsemad. Suur osa omavalitsustest kasutas raha ka õpetajate palkade tõstmiseks. Palku tõsteti selle raha eest enam nendes omavalitsustes, kus ei olnud järjekordi. Ligi veerand omavalitsustest kasutas raha ka paljudeks lasteaiaiga seotud investeeringuteks: arvutite soetamine, mängumaja ehitus, inventari muretsemine, voodite ostmine, muud investeeringud, ekskursioonid.

2009. aasta alguses, kui ankeet oli omavalitsustes vastamiseks, oli juba teada et kärpete tõttu riigieelarves 2009. aastal programmiga seotud tegevusi ei rahastata. Omavalitsustelt küsiti siiski, kas nad kavatsevad tõsta lasteaednike palku 2009. aasta planeeritud tasemele.

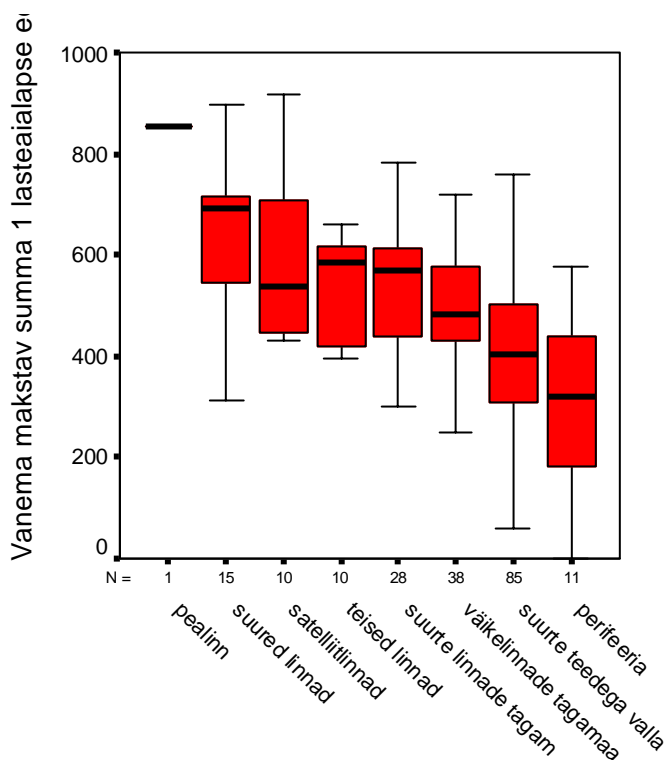
Palku plaanis tõsta 36% nendest omavalitsustest, kus ei olnud järjekordi ja 57% nendest omavalitsustest, kus olid järjekorrad. Juhul kui palga tõstmise plaani ei olnud, küsiti ka põhjuste kohta. Enamasti toodi põhjuste seas esile raha puudust ning ka riigipoolse tasandusfondi ja programmi rahade kärbet. Ainult üks omavalitsus (Tahkuranna) märkis, et soovitud tase on juba saavutatud.

1.5. Lapsevanema poolt makstav osa

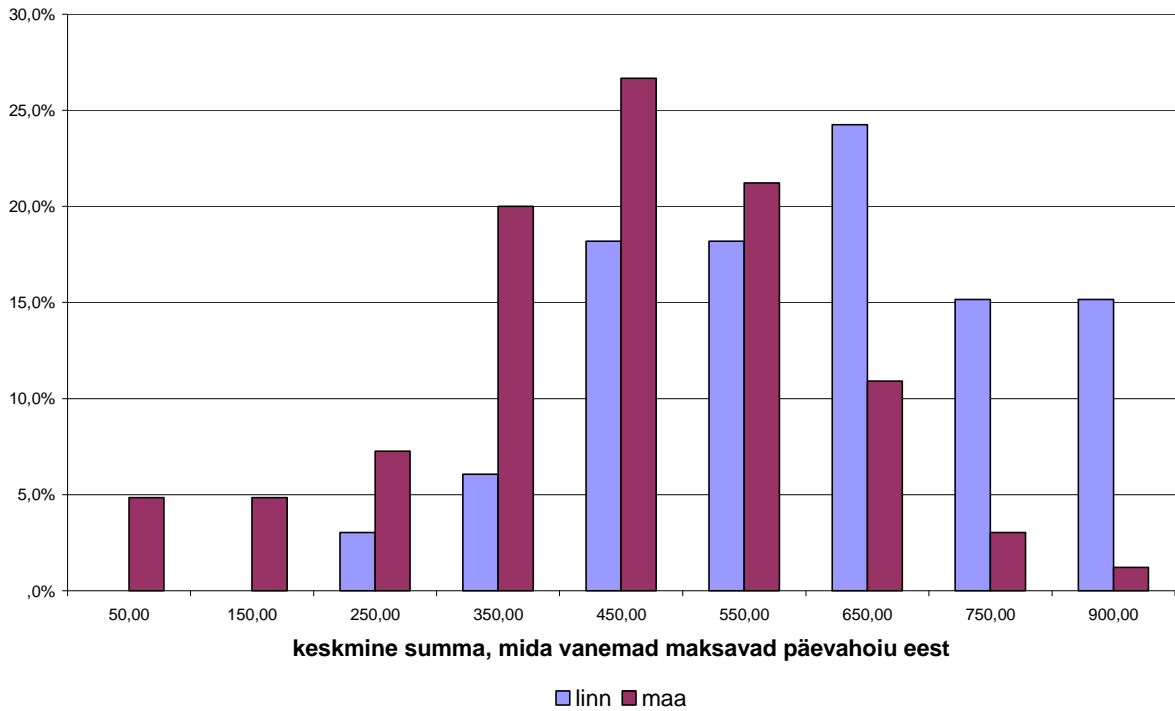
Keskmine lapsevanema poolt lapse eest makstav summa oli tõusnud võrreldes 2008. aasta algusega valdades ligi 40 krooni võrra (Tabel 7). Linnades oli keskmine vanemalt võetav kogusumma peaaegu sama. Linnades maksis lapsevanem ühe lapse eest keskmiselt 606 krooni ja valdades 439 krooni kuus. Seega, kuigi maal on lasteaiamaks vanema jaoks tõusnud, jääb see keskmiselt siiski odavamaks linna tasust.

Lasteaia kogu maksu jaotumist vanema jaoks linnades ja maavaldades 2009. aasta alguses näitab joonis 5. Lasteaia maksumus vanema jaoks on väiksem maavaldades ja väiksemates linnades. Siiski on kõikumised omavalitsuste vahel nende rühmade sees väga suured. Kõige suuremad erinevused omavalitsuste vahel on suurte linnade ja maavaldade rühmade seas. Seega, kuigi pealinna lapsehoiu maksumus on suhteliselt kõrge, on linnu ja valdu, kus see on veel suurem.

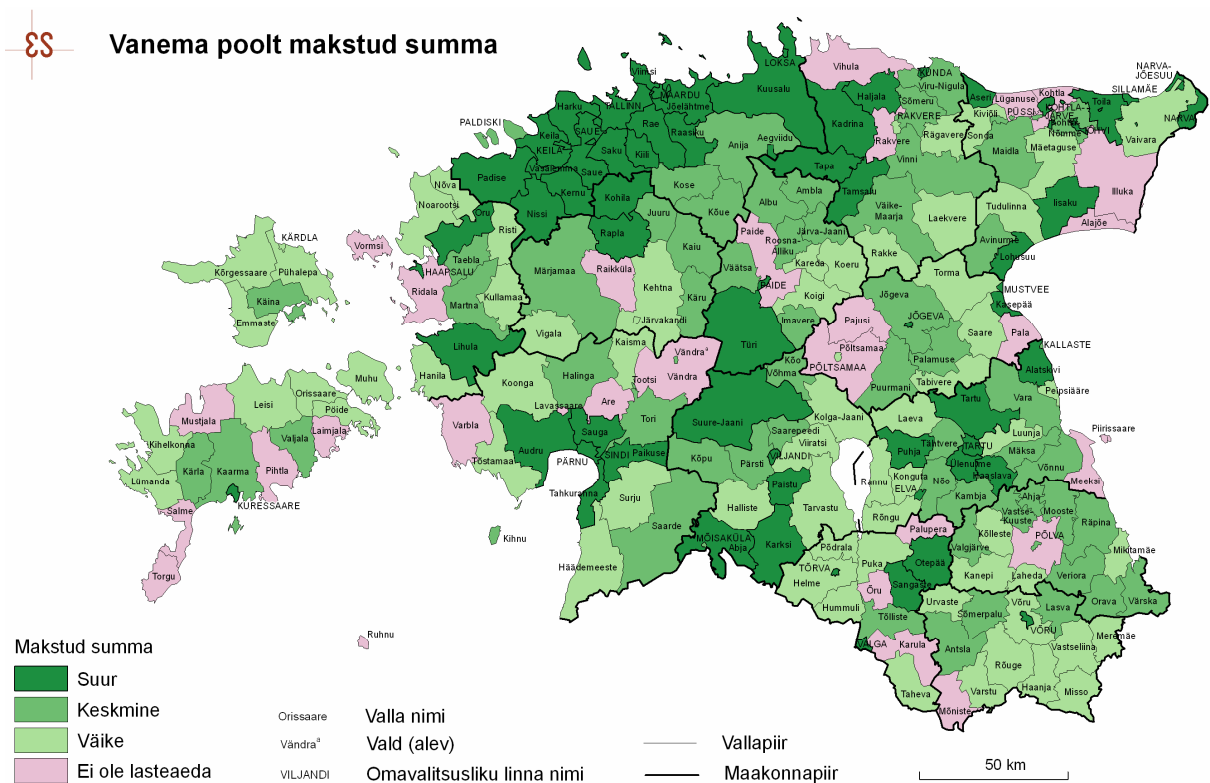
Kõige kallim lasteaiamaks on Viimsi vallas (1530 krooni kogu aeg kohal käiva koolieelikust lapse kohta), talle järgnevad Keila linn, Rae vald, Kuressaare linn, Tallinn, Tartu ja Pärnu. Kõigis teistes omavalitsustes jääb kogu tasu lapse eest alla 800 krooni kuus.



Joonis 5. Lasteaia keskmine maksumus lapsevanema jaoks lapse kohta.



Joonis 6. Linnade ja valdade jaotumine lasteaiamaksu summa järgi



Joonis 7. Vanema poolt päevahoiuks makstud kogusumma lapse kohta 2009 jaanuar (väike= kuni 405 krooni kuus, keskmine = 405 – 550 krooni kuus, suur = 551 ja enam krooni kuus).

Umbes veerandis linnades jääb tasu 600-700 krooni vahele lapse kohta, ja umbes veerandis maavaldades 400-500 krooni vahele lapse kohta (Joonis 6). Joonis 7 näitab omavalitsuste jaotumist vanema poolt päevahoiuks makstud kogusumma alusel nendes omavalitsustes, kus oli lasteaed.

2009. aasta alguses oli kolm valda, kus vanemad ei pidanud lapse päevahoiu eest üldse maksma – Kolga-Jaani, Rannu ja Helme. Võrreldes 2008. aastaga oli ilma tasuta päevahoiu kohti jäänud vähemaks.

Tabel 10. Vanema poolt makstav summa ühe lasteaialapse eest kuus keskmised 2008 ja 2009 jaanuar

	Kokku		Kogu maksumus est		Toitlustamine		Kohatasu		Õppekulu	
	EEK	%	EEK	%	EEK	%	EEK	%	EEK	%
2008										
Linn	607	17,2	394	65,0	173	28,5	103	17,0		
Vald	398	10,4	316	79,5	116	29,2	68	17,0		
Keskmine	429	11,3	329	76,7	129	30,0	73	17,0		
2009										
Linn	606	17,9	368,0	60,7	138,0	22,8	95,0	15,7		
Vald	439	10,6	300,0	68,3	81,0	18,5	58,0	13,2		
Keskmine	467	11,7	310,0	66,4	91,0	19,5	64,0	13,7		

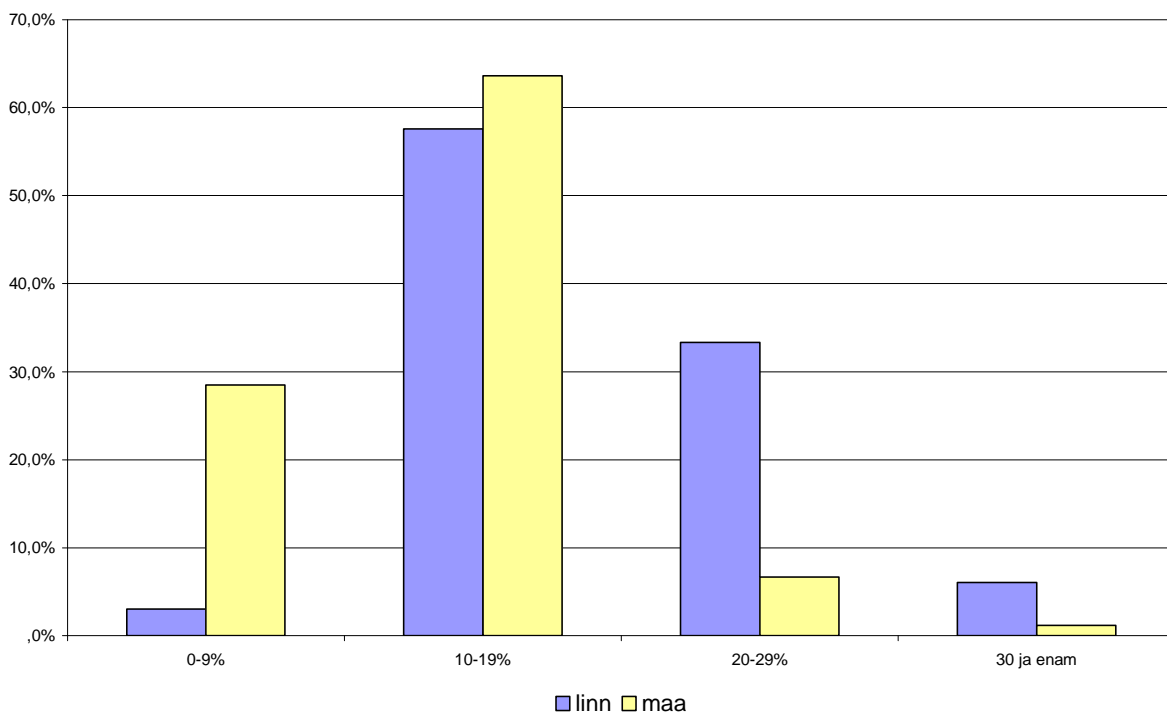
Ülejäänud omavalitsustes varieerub lasteaiamaks 35 kroonist kuni 1530 kroonini lapse kohta kuus (Tabel 7). Seega vanema poolt makstava tasu vahe oli 2009. aasta alguses ligi 44kordne erinevates omavalitsustes. 2008. aastal oli vahe 35kordne.

Keskmiselt tasusid vanemad 12% kogu lasteaia arendamise ja ülalpidamise kuludest ning see osa on võrreldes 2008. aastaga mõnevõrra tõusnud (Tabel 10). Linnades oli vanemate osa 18%, valdades keskmiselt 11%.

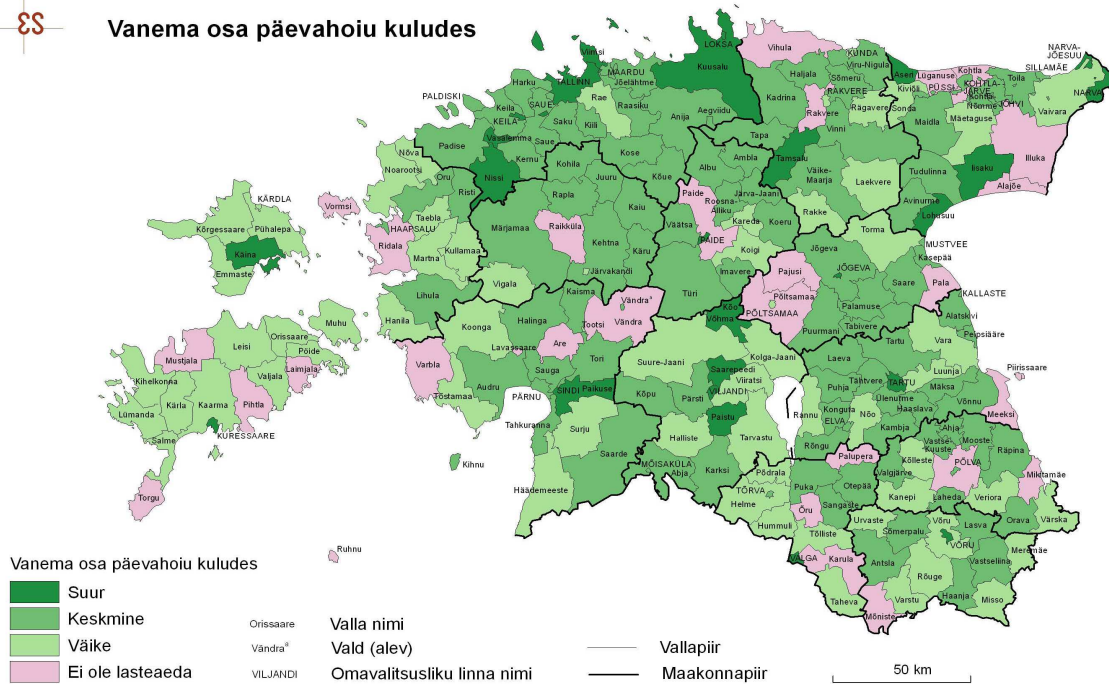
Vanemate osalus lastepäevahoius eksisteerib mitmete maksete näol. 2009. aastal maksid vanemad 90% omavalitsustes lapse toidu eest, 70% õppetasu, 57% kohatasu (ainult need omavalitsused, kus oli lasteaed). Võrreldes eelmise aastaga oli maksuliste omavalitsuste osatähtsus suurenenud. **Mõnevõrra olid vähenenud erinevused lasteaia teenuse keskmises summas linnas ja maal.** 2009 aastal oli lapse eest makstava summa vahe maal ja linnas keskmiselt 167 krooni. Suurimad rahalised erinevused olid toidu maksumuses vanematele. Maal oli laste toit lapse kohta kuus keskmiselt 70 krooni odavam kui linnas. Erinev oli ka kohatasu ja õppemaksu suurus (Tabel 7).

Varasemad uuringud (Ainsaar ja Soo 2006, 2008) on näidanud, et vanemad maksavad lasteaia eest enam omavalitsustes, mille elanikud on jõukamad ja kus laste osatähtsus rahvastikust on väiksem. *Ka 2009. aasta andmed näitavad, et lasteaiamaks on suurem rahvaarvu poolest suuremates omavalitsustes (linnades) ja seal, kus inimeste sissetulekud on suuremad.* Ka eraldi analüüs linnade ja valdade lõikes näitas, et tasu lasteaia eest oli suurem seal, kus on inimeste keskmised sissetulekud olid suuremad. Maavaldades ilmnes ka seos kohaliku omavalitsuse tuludega. Nimelt mida väiksemad olid tulud inimese kohta, seda suurem oli vanematelt küsitav rahasumma.

Omavalitsuste lapsepäevahoiu sõbralikkuse määramisel on kasutatud põhikomponendina selles uurimuses juba tavaks saanud *vanemate tasu osa kõigist päevahoiu kulutustest.* On eeldatud, et päevahoiu objektiivsed kulud võivad kujuneda mitmete turujõudude toimel. Omavalitsuse ülesanne on päevahoiu kogumaksumuse osa vähendada lapsevanemate jaoks, et teha tööturul osalemise kulud vanematele võimalikult väikseks.



Joonis 8. Lapsevanemate osaluse % kogu päevahoiu kulutuste kandmisel 2009 valdades ja linnades.



Joonis 9. Lapsevanema poolt tasutud lasteaia tasu suhe kohaliku omavalitsuse kuludesse lapse kohta (väike 0-10,8%, keskmine = 10,81-19,67, suur = 19,68 ja suurem) .

2009. aastaks vähenes nende omavalitsuste arv, kus lapsevanemad ei pea päevahoiu eest üldse maksma kaks korda. 2009. aastal oli neid kolm. 2004 - 2005 maksid vanemad, olenevalt omavalitsusest, 0 - 21% kõigist lapse päevahoiu kuludest, 2008 aastal 0 - 30% ja 2009 aastal 0 - 47%. Enamasti jääb vanemate osa 10 - 19% vahele (Joonis 8). Linnades elav vanem maksis enamasti 10-29% ja maal elav vanem 0-19%.

Kõige **lapsevanema sõbralikuma päevahoiu korraldusega omavalitsuse määramise** eelduseks on, et päevahoiu võimalus peab olema omas omavalitsuses, samuti võeti arvesse vanemate poolt makstavat summat, kohaliku omavalitsuse panust päevahoidu ja lahtioleku aegu.

2008-2009 aastal kõige lapsevanema sõbralikuma päevahoiu korraldusega vald oli Kolga-Jaani vald.

2. ÜLDHARIDUS JA HUVIHARIDUS

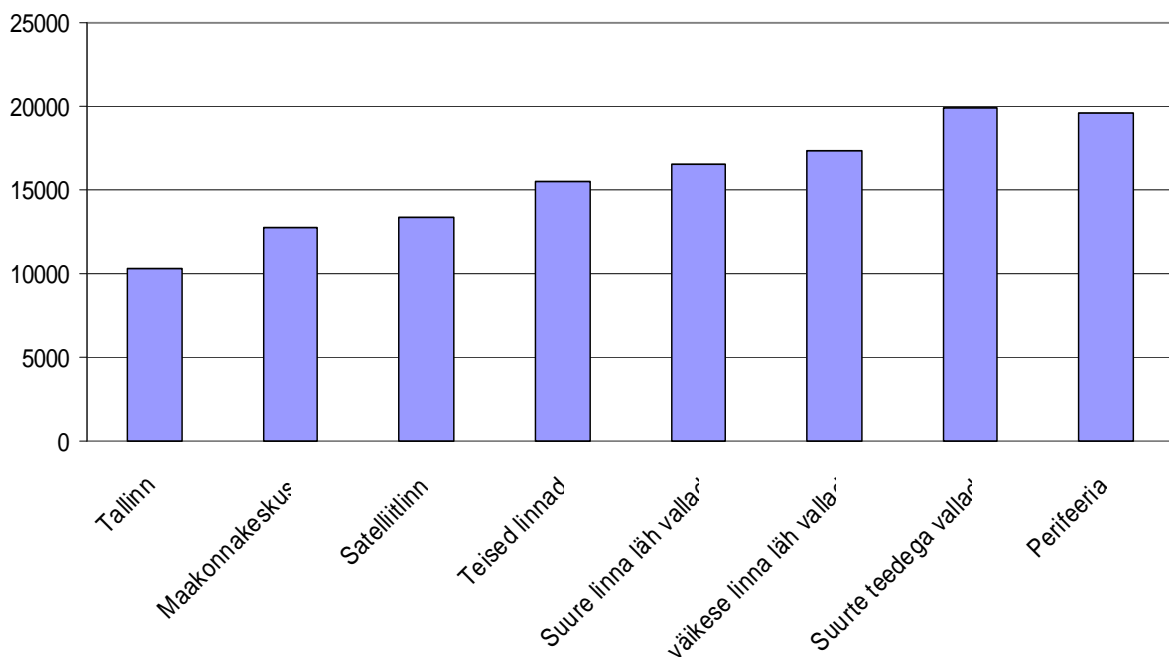
Uurimuses küsiti omavalitustelt nii üldhariduskoolide kui huvihariduse finantseerimise kohta. Täpsemalt fikseeriti kulutused omavalitsuse koolidele, teistele omavalitsustele, kus lapsed õppisid, omavalitsuse poolt doteeritud koolitoidule ja koolitranspordile. Analüüsi ei haaratud kulutusi kutse- ja kõrgkoolidele. Laste huvihariduse ja vaba aja blokis olid eraldi küsimused spordikoolide, muusikakoolide, muude huvikoolide, laste-noortekeskuste, lastelaagrite, mänguväljakute ning vabaihenduste rahastamise kohta.

2.1 Koolid ja muud haridusasutused

Uuringu tulemused näitasid, et 222 Eesti omavalitsust tegi kulutusi üldhariduskoolidele 2008. aastal. Viies omavalitsuses – Alajõe, Kohtla, Piirissaare, Torgu ja Püssi – koole ei olnud. Kõik neli peale Piirissaare finantseerisid teiste omavalitsuste koolides käivate oma laste haridust. Omavalitsuste võrdlemise eesmärgil jagati üldharidusele tehtud kulutused omavalitsuse 5-19aastaste laste arvuga. Antud laste vanusevahemik on tingitud sellest, et Eesti Statistikaameti uus rännet arvestav rahvaarv on jaotatud viieaastastesse vanuserühmadesse, mille piirid paraku ei kattu kooliea algusega.

Keskmiselt finantseerisid omavalitsused 2008. aastal üldharidusega seotud kulutusi (sh teistele omavalitsustele makstav summa „kooliteenuse“ eest, koolitoit ja –transport) 17839 krooni eest ühe 5-19aastase lapse kohta. Valdades on üldhariduse korraldamine lapse kohta 4955 krooni võrra kallim kui linnades (keskmised summad vastavalt 18563 ja 13608 krooni).

Joonis 10 näitab detailsemalt, millised olid erinevat tüüpi omavalitsuste kulutused üldharidusele. Jooniselt selgub, et üldharidusele tehtavad kulutused olid kõige väiksemad Tallinnas ning kasvasid vastavalt sellele, mida väiksem või strateegilistest piirkondadest eemal asuv oli omavalitsus. Kuna kooliharidust omandavate laste arv oli sellistes omavalitsustes väiksem, siis tuleb ka üldhariduse teenus ühe lapse kohta kallim. Sama trend torkab silma ka linnade puhul – väiksemate ja suurlinnadest kaugemal asuvate omavalitsuste kulutused ühe lapse kohta olid suuremad. Omavalitsuse tüübi ja kulude seost kinnitab ka korrelatsioonanalüüs, mille järgi on üldhariduskulud lapse kohta pöördvõrdelises seoses kooliõpilaste arvuga omavalitsuses ($r = -0,19$).



Joonis 10. Kohaliku omavalitsuse tüüp ja kulutused laste üldharidusele 5-19aastase lapse kohta 2008.

Taustatunnuste analüüsist selgub, et kulutused üldhariduskoolidele ühe 0-19aastase lapse kohta olid nii linnades kui ka valdades statistiliselt oluliselt seotud omavalitsuse eelarvetuluga elaniku kohta ($r = 0,39$).

Tabelis 11 on toodud linna- ja maaomavalitsuste kulutused erinevat tüüpi koolidele. Ankeedis küsiti vaid omavalitsuse eelarvest tehtavaid kulutusi, riigilt saadud sihtotstarbelised summad, nagu õpetajate palgad, paluti välja jätta. Samas võivad summad sisaldada omavalitsuse poolseid investeeringuid. Kõige suuremad olid omavalitsuste kulutused algkoolidele. Keskmiselt finantseeriti algkooli 35000 krooniga ühe õpilase kohta aastas. Kuna 2008. aastat iseloomustab omavalitsuste suur investeerimise aktiivsus, siis oli ka üldhariduse puhul minimaalsete ja maksimaalsete kulutuste vahe väga suur. Valdade puhul oli üheks kulutuste erinevuse põhjuseks ka väike kooliealiste laste arv, mis tõstis oluliselt hariduse hinda. Ka korrelatsioonanalüüs näitas pöördvõrdelist seost maaomavalitsuste laste osakaalu ja üldhariduskoolide kulutuste vahel õpilase kohta ($r = -0,29$).

Kõik omavalitsused peale Piirissaare maksid teistele omavalitsustele nn kooliteenuse eest. Keskmine summa, mida teistele omavalitsustele 2008. aastal maksti, oli 13535 krooni ühe õpilase kohta. Linnade ja valdade poolt tasutud summas statistiliselt olulisi erinevusi ei esinenud.

Tabel 11. Omavalitsuste kulutused alg-, põhi- ja keskkoolidele ühe õpilase kohta 2008. aastal (kroonides)

	Linnad			Vallad		
	Min. summa	Maks. summa	Keskmine summa	Min. summa	Maks. summa	Keskmine summa
Algkoolid	12398	36389	24394	8207	94930	35901
Põhikoolid	7801	59214	18977	10757	75182	33019
Keskkoolid/gümnaasiumid	7001	31114	14011	8701	46165	21093

Koolitoit

2008. aastal toetas 76% omavalitsustest täiendavalt riigilt laekunud summadele õpilaste toitlustamist koolis. Koolitoitu finantseeris võrdne osakaal linnu ja valdu. Keskmine summa ühe saaja kohta oli 1759 krooni aastas.

Koolitransport

91% omavalitustest (67% linnadest ja 95% valdadest) hüvitas kas osaliselt või täielikult koolitranspordiga seotud kulusid. Keskmiselt kulus bussisõidu kompenseerimiseks 5534 krooni aastas ühe lapse kohta. Linnades oli keskmine kulu sõitja kohta 3613 krooni, valdades 5772 krooni. Mõned omavalitsused eraldasid lisaks nendele summadele veel ka toetusi peredele muude transpordikulude katmiseks (vt ptk 3).

2.2. Huviharidus ja vaba aeg

2008. aastal finantseerisid praktiliselt kõik Eesti omavalitsused (224) laste huviharidust ja vaba aja sisustamist. Keskmiselt finantseerisid omavalitsused 7904 krooniga ühe lapse huvitegevust (Tabel 12). Kui 2007. aastal ületasid linnade poolt tehtud kulutused huviharidusele valdasid, siis 2008. aastal võis märgata vastupidist tulemust. Vallad kulutasid keskmiselt üle 600 krooni rohkem ühe lapse huviharidusele kui linnad.

Varasemate aastate uuringute tulemusi võrreldes võib näha, et keskmised kulutused huviharidusele 2005. ja 2007. aastal ei erinenud oluliselt (kogukulu saaja kohta oli 2007 149 krooni suurem kui 2005), siis 2007. ja 2008. aasta kulutuste vahe on juba tuhandetes kroonides. Ühest küljest on see märk teenuse kallinemisest, teisalt aga majanduslikult edukal perioodil omavalitsuste parematest võimalustest investeerida laste huviharidusse.

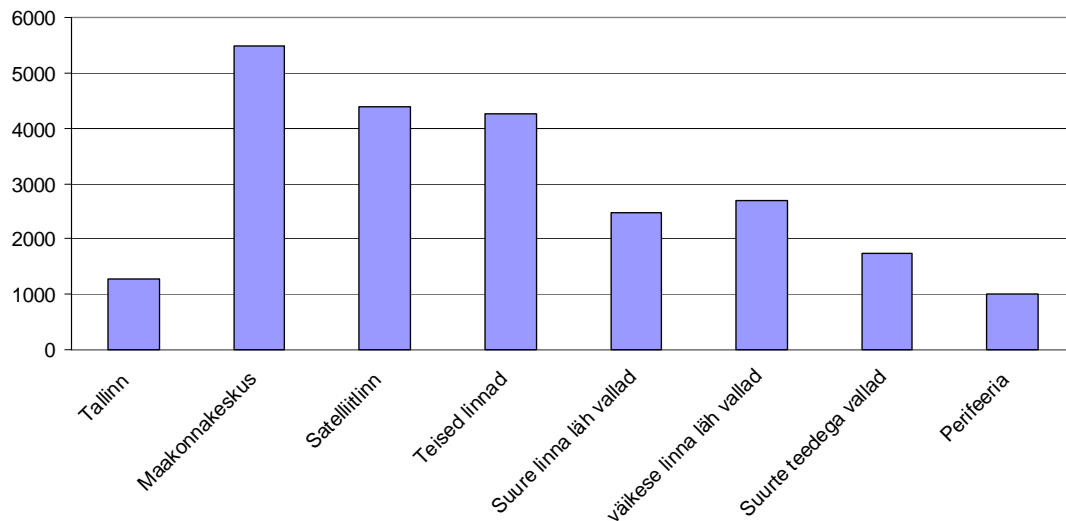
Tabel 12. Huvihariduse keskmine maksumus ühe saaja kohta 2007. ja 2008. aastal (kroonides va MTÜdele makstud summad)

	2007. aasta			2008. aasta		
	Linn	Maa	Eesti keskmine	Linn	Maa	Eesti keskmine
Spordikoolid, ringid	6238	4461	4749	8855	6395	6785
Muusikakoolid, ringid	17881	13214	14051	22529	16929	17858
Muud huvikoolid, ringid	6090	4653	4893	7345	5960	6209
Noortekeskused	3233	3872	3738	7711	4581	5233
Laste- ja noortelaagrid	1301	1041	1092	1660	1182	1272
Mänguväljakud	952	1219	1184	653	1720	1526
Muu huvitegevus	3888	1529	1922	8554	2383	3390
Kokku huviharidus	5184	5090	5095	7383	7992	7904

Huviharidusele kulutatud summad lapse kohta varieerusid oluliselt omavalitsuste lõikes. Vahe oli tingitud peamiselt sellest, et osad omavalitsused pidasid üleval tervet huvikooli, teised aga kompenseerisid ainult huvitegevuses osaleva lapse kohatasu. Kõige rohkem maksid omavalitsused 2008. aastal ühe muusikakoolis või -ringis käiva lapse eest, keskmiselt 17858 krooni aastas. Suhteliselt suured olid ka kulutused lapse kohta spordiga tegelejatele (6785) ja teistes huvikoolides käijatele (6209).

„Muu“ huvitegevuse all, mida küsimustikus esitatud loetelus ei olnud eraldi välja toodud, märkisid omavalitsused laste huvihariduse ja vaba aja sisustamisega seotud kulutusi. Valdavalt nimetati toetussummasid ühekordsetele üritustele. Näiteks märgiti teatrite ja kontsertide külastamise sponsoreerimist, laste kooliekskursioonide ja preemiareiside toetamist, spordipäevade, võistluste, laulupidude finantseerimist, tublidele lastele huviharidusstipendiumide, näiteks spordistipendiumide maksmist, noortevahetuse programmide ja teiste lasteorganisatsioonide, nagu Noorkotkad ja Kodutütred, tegevuse toetamist. Huvihariduse all on arvestatud ka omavalitsuste kulutusi beebiringidele. 2008. aastal rahastas neli omavalitsust kohalikust eelarvest beebiringide tegevust. Keskmine kulu aastas ühe ringis osaleja kohta oli 926 krooni.

Kui vaadata huviharidusele mõeldud summasid kõigi 0-19aastaste laste kohta, siis selle näitaja järgi on linnades ja maal umbes kahekordne vahe. Maaomavalitsused kulutavad keskmiselt ühe lapse kohta aastas 2032 krooni, samal ajal kui linnades on see summa 4765 krooni. Osaliselt võib erinevus tuleneda ka sellest, et maal toimub tihti huvitegevus koolide juures ning seega kajastuvad need kulutused kooli eelarves.



Joonis 11. Kohalike omavalitsuste kulutused huviharidusele ja vaba aja sisustamisele ühe omavalitsuse 0-19aastase lapse kohta 2008 (kroonides aastas)

Joonisel 11 on näha, et keskmiselt olid kõige suuremad kulutused ühe lapse huviharidusele maakonnakeskustes, seejärel satelliit- ja teistel linnadel. Erandiks on Tallinn, kus huvihariduses osalevate laste suur arv alandab hariduse omahinda. 2008. aastal finantseerisid kõige rohkem huviharidust ja vaba aja sisustamist ühe lapse kohta Valga linn ja Pärsti vald. Valga linna kulutused huviharidusele olid teiste omavalitsustega võrreldes kõrgemad ka 2007. aastal (Ainsaar ja Soo 2008).

Statistiliselt oluline seos taustatunnuste ja omavalitsuste kulutuste vahel laste huviharidusele ilmnes vaid maaomavalitsuste puhul. Täpsemalt need vallad, kus elas rohkem inimesi ($r = 0,34$) ning inimeste sissetulekud olid keskmiselt kõrgemad ($r = 0,21$), tegid suuremaid kulutusi huviharidusele ja vaba aja sisustamisele.

Laste ja peredega tegelevate mittetulundusühenduste tegevusi kompenseerisid 2008. aastal umbes 100 omavalitsust. Keskmise MTÜ-le makstud summa ühe omavalitsuse lapse kohta oli 184 krooni.

3. KOHALIKUD TOETUSED JA TEENUSED LASTELE JA PEREDELE

3.1. Kohalikud toetused lastele ja peredele

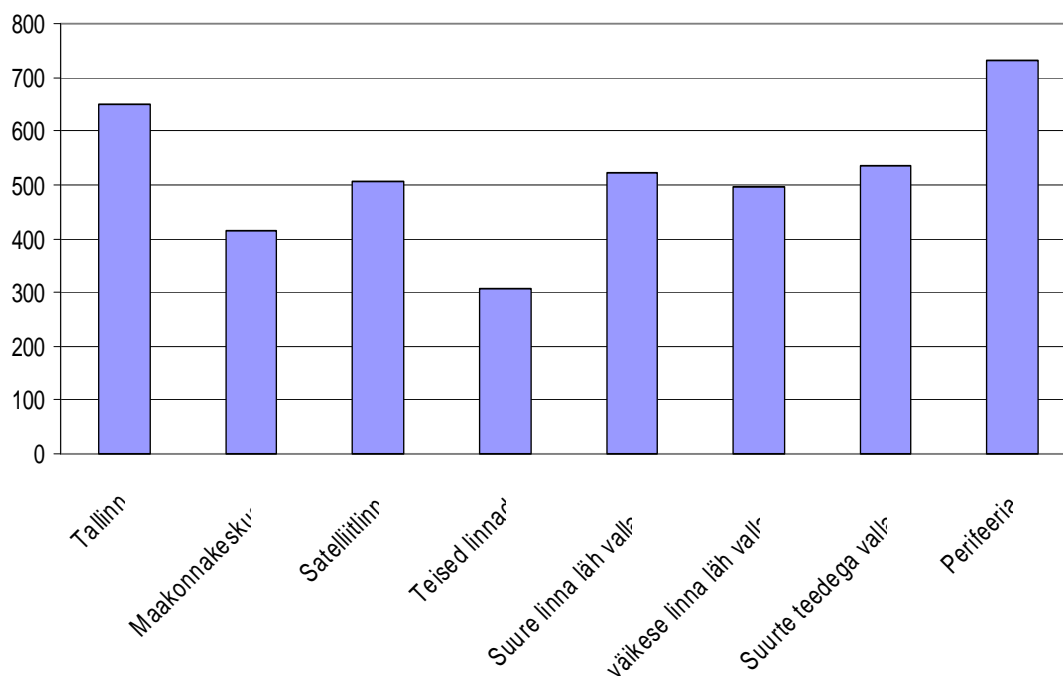
Kõige populaarsemad peretoetused Eestis 2008. aastal olid kohalik sünnitoetus, kooli minemisega seotud toetused, jõulutoetus ning toetus lastele prillide muretsemiseks ning perele raske majandusliku olukorra puhul. Tabelist 13 selgub, et kooli minemise ja selle lõpetamisega seotud toetusi maksvaid omavalitsusi oli 2008. aastal rohkem kui 2007. aastal, samas langes märgatavalt prillide ostmise, lastekodulaste elluastumise ja puudega lastele toetusi maksvate omavalitsuste arv. Aasta jooksul on kõige rohkem tõusnud omavalitsuste kulutused internaadis elavale lapsele (keskmiselt 1909 kr) ja puudega lapsele (keskmiselt 964 kr). Keskmise sünnitoetus on 2007. aastaga võrreldes kasvanud ligi 500 krooni võrra.

Peretoetuste kasutamise võrdlemiseks jagati omavalitsuste poolt makstud kogu toetuste summa omavalitsuses elavate 0-19aastaste laste arvuga. Linnade poolt 2008. aastal makstud keskmine peretoetuste summa lapse kohta oli umbes sada krooni väiksem kui valdades (keskmised summad vastavalt 434 ja 538 krooni). **Suurimad laste- ja peretoetused ühe lapse kohta olid Vormsi vallas (2442 krooni) ja Saue linnas (2306 krooni).** Mõlemal aastal maksid suuri peretoetusi veel Lümända, Muhu ja Mäetaguse vald. Linnadest olid suurimad toetused ühe lapse kohta peale Saue veel Põlvas ja Tallinnas. Nii 2007. kui ka 2008. aastal torkasid peretoetuste suuruse poolest silma saartel ja Ida-Virumaal asuvad omavalitsused. 2008. aastal oli näiteks 20 parima seas 8 saarel paiknevat valda ja 6 Ida-Virumaa omavalitsust.

Joonis 12 illustreerib eri tüüpi omavalitsuste poolt peretoetustele makstud summasid ühe 0-19aastase lapse kohta. Jooniselt on näha, et perifeersed omavalitsused ja Tallinn maksid keskmiselt suuremaid toetusi lastele ja lastega peredele. **Linnade puhul esines tugev positiivne korrelatsioonseos elanike keskmise sissetuleku ja peretoetuste summa vahel lapse kohta. Mida suurem oli linna elanike keskmine sissetulek, seda rohkem maksis omavalitsus peretoetusi ($r = 0,65$). Seevastu valdade puhul oli peretoetusteks makstud summa suurem siis, kui omavalitsuse eelarvetulud inimese kohta olid oluliselt kõrgemad ($r = 0,32$) ning laste osakaal rahvastikust väiksem ($r = -0,19$).**

Tabel 13 . Kohalikud laste- ja peretoetused saaja kohta 2007. ja 2008. aastal (kroonides)

Toetuse nimetus	2007. aasta		2008. aasta			
	% KOV	Keskmine	% KOV	Min	Maks	Keskmine
Sünnitoetus	99	3142	99	400	9554	3621
Beebipakk	16	495	13	160	1344	565
Väikelapse toetus	14	1505	15	200	10500	1873
Esimesse klassi mineja toetus		966		100	5000	1123
Õppeaasta alguse toetus	88	954	90	300	2667	867
Toetus koolivahendite muretsemiseks		730		25	4083	766
Põhikooli lõpetaja toetus	53	548	56	50	10000	678
Gümnaasiumi lõpetaja toetus	51	930	54	100	5000	957
Toetus edukale õppurile	32	1361	32	98	4462	1260
Üliõpilase, kutsekooli õpilase toetus	41	2553	42	150	17600	2386
Internaadis elamise toetus	21	3270	24	400	28603	5179
Jõulutoetus	85	147	84	5	4824	146
Toetus raske majandusliku olukorra puhul	69	1129	69	74	11075	1477
Transpordikulude hüvitamine	55	2376	50	53	18000	2261
Riiete, abivahendite jaotamine	13	1017	8	138	3544	1249
Toetus prillide ostmiseks	77	794	68	200	2104	821
Ravimite hüvitamine	42	726	39	80	6589	806
Paljulapselise pere toetus	45	2372	41	182	12000	1821
Puudega lapse toetus	53	6049	45	260	61800	7013
Elluastumise toetus lastekodulapsele	21	3904	15	300	12620	3162
Täiendav eestkostetoetus	9	3443	10	300	15001	2758



Joonis 12. Laste- ja peretoetuste kogusumma keskmine ühe omavalitsuse 0-19aastase lapse kohta 2008. aastal kroonides

3.1.1 Lastega seotud toetused

Peaaegu kõik Eesti omavalitsused maksid kohalikest eelarvest **sünnitoetust** ehk „täiendavat lapsetoetust“, nagu seda mõnedes omavalitsustes nimetatakse. Ainult Piirissaare ning Alajõe 2008. aastal sünnitoetust ei maksnud. Keskmine toetuse suurus oli 3621 krooni. Valdade ja linnade sünnitoetused keskmiselt oluliselt ei erinenud. Kõige sagedasem sünnitoetuse summa linnades ja valdades oli 5000 krooni. Valdades oli väga levinud veel ka 3000 krooni suurune toetus. 2008. aastal oli kõige kõrgem sünnitoetus saajate arvu kohta arvutatuna Maardu linnas (9554 krooni), kus arvestati toetuse maksmisel laste sünnijärjekorda (esimesele ja teisele lapsele maksti 5000 krooni, kolmandale ja neljandale 10000 krooni ning viiendale 15000 krooni). Suuremad sünnitoetused olid veel Keila vallas, Haanja vallas, Saue linnas, Rannu ja Urvaste vallas.

2008. aastal maksis üle 6000 kroonist sünnitoetust 13 Eesti omavalitsust (6%). 50 omavalitsuses (22%) jäi sünnitoetus 5000 ja 6000 krooni vahele ning 41-s (18%) 4000 ja 5000 vahele. 52 omavalitsust (23%) maksid sündinud lapsele 3000 kuni 3999 ning 46 omavalitsust (20%) 2000 kuni 2999 krooni suurust toetust. 23 omavalitsust maksid lapse sündimise puhul toetust vähem kui 2000 krooni.

Korrelatsioonanalüüs näitas, et sünnitoetus oli kõrgem neis linnades, kus väljamakstud toimetulekutoetuste arv oli inimese kohta väiksem ($r = -0,43$). Valdade puhul oli sünnitoetus suurem seal, kus elanike keskmine sissetulek oli kõrgem ($r = 0,22$), toimetulekutoetusi elaniku kohta maksti vähem ($r = -0,2$) ning laste osakaal rahvastikust oli suurem ($r = 0,15$).

Beebipakkide keskmine maksumus linnade puhul oli 669 krooni, valdades aga 542 krooni saaja kohta. **Väikelastetoetust** ühe saaja kohta maksid aga vallad keskmiselt rohkem kui linnad (summad vastavalt 1953 ja 1409 krooni). Pooltel juhtudel jäi toetuse suurus 600 kuni 2000 krooni vahele ühe lapse kohta.

Paljulapselistele peredele maksid 2008. aastal täiendavat toetust 16 linna ja 77 valda. Maaomavalitsustes oli lasterikastele peredele makstava toetuse suurus 828 krooni võrra suurem kui linnas (summa vastavalt 1963 ja 1135 krooni saaja kohta). 2007. aasta tulemustega võrreldes võib täheldada keskmise toetussumma langust.

17 linna ja 86 valda maksid toetust **puudelastele**. Kuna puudega inimeste erivahendid ja hooldus on väga kallis, siis on ka antud toetuse summad saaja kohta kõige suuremad. Keskmine toetuse suurus linnades oli 6748 ja valdades 7062 krooni. Enim oli omavalitsus ühe puudelapse eest välja maksnud 61800 krooni.

Elluastumistoetust maksid lastekodulastele 2008. aastal üheksa linna ja 24 valda. Linnade poolt makstud keskmine summa oli 4604 krooni ning valdade puhul 2659 krooni.

3.1.2 Koolitoetused

Koolitoetuste all käsitletakse toetusi, mida makstakse esimesse klassi mineku, õppeaasta alguse, koolitarvete muretsemise, põhikooli ja gümnaasiumi lõpetamise, eduka õppimise, kutsekoolis/ülikoolis õppimise ja internaadis elamise puhul.

Kõige enam kasutatud koolitoetus oli **esimesse klassi mineku** toetus, mida maksti enamasti 500 – 1000 krooni ulatuses õpilase kohta. Linnades oli keskmine toetus umbes 200 krooni võrra suurem kui valdades (arvud vastavalt 1300 ja 1092 krooni). Kõige suuremad koolimineja toetused olid 2008. aastal Tallinnas, Aegviidus ja Saue vallas (5000 krooni saaja kohta). **Koolivahendite ostmiseks** läinud summasid (n.ö töövihikuraha) aitasid õpilastel kompenseerida enam kui kolmandik omavalitsustest, keskel läbi toetati ühte õpilast 400 - 1000 krooniga aastas.

Rohkem kui pooled omavalitsused maksid **põhikooli ja keskkooli või gümnaasiumi lõpetajatele** toetust. Linnade poolt makstud toetused oli märgatavalt kõrgemad kui valdade poolt. Näiteks ühele põhikooli lõpetajale maksid linnad keskmiselt 1000 krooni suurust toetust, vallad aga 650 krooni. Gümnaasiumi lõpetajate keskmine toetus oli linnades 1500, valdades 887 krooni. Tabelis 13 märgitud minimaalsed ja maksimaalsed toetussummad erinevad suuresti seetõttu, et osad omavalitsused tegid koolilõpetajatele kingitusi ja jagasid meeneid, teised aga maksid rahalist toetust. Suurimad põhikooli lõpetaja toetused olid Oru vallas ja Viljandi linnas, gümnaasiumi lõpetajatele maksid aga rohkem Saue vald ja Narva-Jõesuu linn.

Edukale õpilasele makstav preemia varieerus peamiselt 400 kuni 1300 krooni vahel valdade puhul ning 600 kuni 3000 krooni vahel linnade puhul.

2008. aastal maksis 42% omavalitsustest **toetust ülikoolis või kutseõppeasutuses õppivatele noortele**. Enamasti ulatus toetussumma 700 – 2500 kroonini õppuri kohta. Valdades oli keskmine toetus umbes 2250 ning linnades 4082 krooni. Suurimad toetajad oli Keila ja Pärsti vald. Märgitud toetust maksid rohkem jõukamad omavalitsused, kus inimeste sissetulek oli suurem ($r = 0,43$).

2008. aastal maksid **internaadis elamise toetust** 24 omavalitsust, neist üheksa Saaremaalt ning seitse Pärnumaalt. Toetussumma ühe saaja kohta varieerus valdavalt 2500 – 5300 krooni vahel.

3.1.3 Tervisetootused

Kohalike tervisetootustena käsitletakse uuringus toetusi prillide ja ravimite ostmiseks. **Prillide muretsemiseks** määras rahalist abi 17 linna ja 138 valda. Neist umbes pooltes jäi toetuse suurus 500 – 1000 krooni piiresse lapse kohta. **Ravimite hüvitisi** maksis 2008. aastal 15 linna ja 74 valda suuremal jaol 400 – 1000 krooni ulatuses saaja kohta.

3.1.4 Muud toetused

69% omavalitsustest toetas rahaliselt elanikke **raske majanduslik olukorra puhul**. Keskmine toetuse suurus oli linnades ja valdades suhteliselt sarnane (summa vastavalt 1550 ja 1465 krooni). Valdavalt jäi toetussumma 750 – 1600 krooni vahele saaja kohta. Raske majandusliku olukorra puhul makstav toetuse määr oli linnade puhul negatiivselt seotud omavalitsuse eelarvetulu suurusega elaniku kohta ($r = -0,48$), see tähendab et vaesemates linnades maksti suuremaid toetusi lastega peredele nende raske majandusliku olukorra puhul. Valdade puhul ei olnud märkitud toetus seotud ühegi taustatunnusega.

Riideid ja abivahendeid jaotasiid humanitaarabi korras paljud omavalitsused, kuid 19 omavalitsust tegid eraldi rahalisi kulutusi, et aidata oma elanikel neid muretseda. Enamasti toetati ühte saajat 700 – 1500 krooniga.

Jõulutoetus oli populaarsuselt kolmas toetusliik, mida kohalikud omavalitsused rakendasid. Antud toetuse näol võib olla tegemist nii omavalitsuse poolse kingitusega lastele (näiteks kommipakk) või rahalise toetusega. Sagedamaks variandiks oli siiski kingitus, sest näiteks 75% omavalitsuse puhul jäi toetussumma alla 100 krooni. 5% omavalitsuses oli toetussumma saaja kohta 400 krooni või suurem. Juhul kui jõulutoetust maksti majanduslikult raskes

olukorras peredele, oli toetuse summa keskmiselt suurem (umbes 1000 krooni saaja kohta).

Transpordikulused hüvitasid 50% omavalitsustest valdavalt 600 – 2500 krooniga.

Omavalitsustel oli võimalus ka ise lisada mõni toetuse- või hüvitiseliik, mida ei olnud ankeedis loetelus märgitud. Kõige sagedamini toodi välja vähekindlustatud ja/või paljulapselistele peredele lasteaia toiduraha ja/või kohamaksu kompenseerimine. Seda märkis 15 omavalitsust ning keskmine hüvitise suurus oli 1990 krooniga aastas saaja kohta. Üks omavalitsus määras eraldi toetust üksikemadele. Kolm omavalitsust märkisid, et tegid sündinud lastele kingituseks hõbelusika ja korraldasid piduliku vastuvõtu. Ära märgiti veel tulekahju läbi kannatada saanud perede aitamist, sünnipäevatoetust, viipekeele teenuse ning laste vaksineerimise kulutuste kompenseerimist.

2008. aastal olid kõige heldemad laste- ja peretoetuste maksjad Vormsi vald ja Saue linn.

3.2. Kohalikud teenused lastele ja lastega peredele

Omavalitsustelt küsiti, milliseid erinevaid lastega peredele mõeldud teenuseid nad osutasid ning kui suured olid teenustega seotud kulutused 2008. aastal. Tulemustest selgus, et 61% kõikidest omavalitsustest kompenseeris mingit liiki teenuseid. Linnadest hüvitas teenuseid 76%, valdadest 58%. Korrelatsioonanalüüs näitas, et linnade puhul oli teenuse hüvitiste suurus ühe omavalitsuse 0-19aastase lapse kohta positiivselt seotud elanikkonna arvukusega ($r = 0,84$). Mida rohkem oli omavalitsuses inimesi, seda suurem oli ka nõudlus vastavate teenuste järele ning seda enam teenuseid 0-19aastase lapse kohta finantseeriti. Paljudes maaomavalitsustes puudub inimeste vähesuse tõttu vajadus kõigi tabelis märgitud teenuste järele. Umbes seitsmendik valdadest teatas, et neil puudub üldse teenusest huvitatute sihtgrupp. Teenuste osutamiseks tehtud kulutuste suurus oli valdade puhul statistiliselt oluliselt seotud eelarvetuluga elaniku kohta ($r = 0,2$). Seega pakkusid ja finantseerisid jõukamad vallad rohkem sotsiaalteenuseid lastega peredele.

Tabelist 14 selgub, et kõige enam kompenseerisid omavalitsused lastele ja lastega peredele

nõustamis- ja varjupaigateenuseid. Nõustamisteenuste hulka on arvatud nii psühholoogiline nõustamine, võlanõustamine, õigusabi, sõltuvusalane nõustamine kui ka kriisiabi. Nõustamisteenuste hüvitamine oli ühtmoodi levinud nii linnades kui ka valdades. Valdavalt varieerusid kulutused antud teenusele ühe saaja kohta 500 – 1500 krooni piires. 2008. aastal osutas 19 linna ja 41 valda **varjupaigateenust** või maksis teisele omavalitsusele nende varjupaigas viibinud oma elaniku eest. Sellest tulenevalt on ka minimaalsed ja maksimaalsed kulutused teenuse saaja kohta väga suured. Keskmise kulutus linnades oli 20175 ning valdades 8961 krooni saaja kohta.

Tabel 14. Kohaliku omavalitsuse poolt osutatud teenused lastele ja lastega peredele saaja kohta 2008. aastal (kroonides)

Teenuse nimetus	% KOV-dest	Min	Maks	Keskmine
Varjupaigateenus	26	67	69333	12766
Nõustamisteenus	35	70	7257	1312
Tugiisiku või isikliku abistaja teenus	17	494	24475	5723
Päevakeskuse teenused lapsele	7	240	42985	7027
Eluasemeteenus või eluruumi kohandamine	11	200	60000	14526
Lapse perekonnas hooldamise toetus	13	657	25000	5763
Lapsendamise puhul täiendav tugi või teenus	1	1800	2500	2150
Koduteenus lapsele	4	3935	36000	14464
Diagnostika- ja raviteenus	5	250	64488	8399
Toitlustamine väljaspool kooli ja lasteaeda	5	107	3500	1522

Ligi viiendik omavalitsustest finantseeris **tugiisiku või isikliku abistaja** tegutsemist lastega perede aitamisel. Linnades oli tugiisiku tegevuse finantseerimine palju enam levinud kui valdades (vastavalt 45% ja 12%). Valdavalt varieerusid kulutused tugiisiku teenusele 3000 – 7000 kroonini.

Päevakeskustes lastele pakutavaid teenuseid finantseeris kokku 16 omavalitsust keskmiselt 7027 krooniga aastas lapse kohta. **Eluasemeteenuseid**, seal hulgas ka eluaseme remontimist ja lapsele või lastega perele elamiseks kohandamist rakendasid 2008. aastal 5 linna ja 19 valda. Kuna kommunaal- ja remondikulud on kallid, siis seetõttu on ka märgitud teenuseliigi summad üsna suured. Näiteks rahastasid linnad eluasemeteenuseid saaja kohta keskmiselt 16790 ning vallad 4520 krooni ulatuses.

Lapse perekonnas hooldamist toetas 18% linnadest ja 12% valdadest. Enamasti maksti hooldusperele 1600 kuni 6000 krooni aastas. Kaks omavalitsust maksis **täiendavat toetust lapsendamise puhul** keskmiselt summas 2150 krooni saaja kohta.

Koduteenus oli üsnagi harva esinev teenuseliik, seda osutas kaheksa omavalitsust, keskmiselt 14464 krooniga aastas saaja kohta. Kaksteist omavalitsust finantseeris lastele ja lastega peredele **diagnostika- ja raviga** seotud kulutusi. Antud teenuse puhul on mõistetud anonüümset HIV testimist, metadooni asendus- ja võõrutusravi, laste ja noorukite sõltuvushäirete ravi ning rehabilitatsiooniteenust lastele ja lastest sõltlastele. **Toitlustamisteenuseid** (sh. supiköök) osutasid 2008. aastal viis linna ja seitse valda keskmiselt 1522 krooniga saaja kohta.

4. OMAVALITSUSTE TOETUS LASTEGA PEREDELE JA LASTELE KOKKU

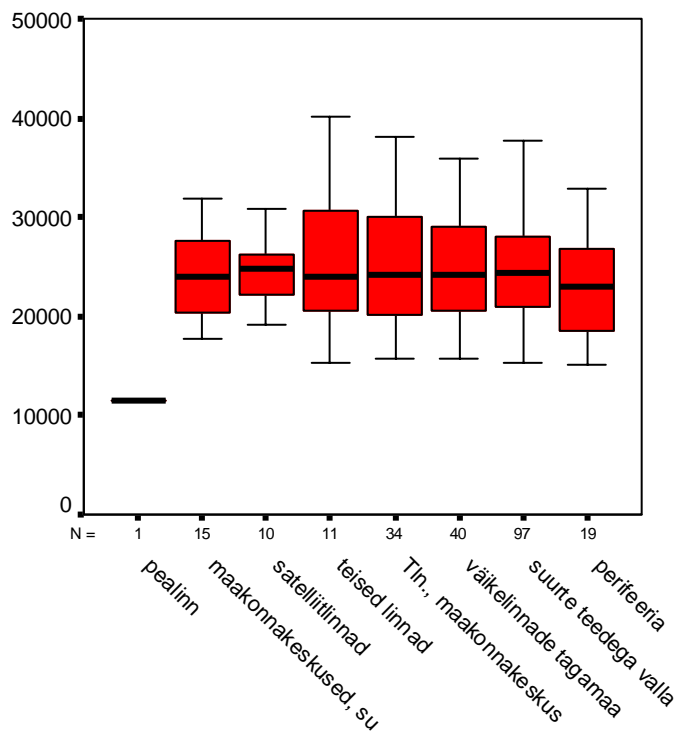
Lastele suunatud omavalitsuste vahendite võrdlus näitab (Tabel 15), et suurima osa lastele ja lastega peredele mõeldud kohaliku omavalitsuse poolt tehtud kulutustest hõlmasid hariduse ja huviharidusega seotud rahad (67%). Päevahoid moodustas umbes 31% ja kohalikud peretoetused 2% kõigist lastele mõeldud vahenditest. Kulude struktuuris võrreldes 2007. aastaga ei ole suuri muutusi toimunud. Kokku investeeris keskmine Eesti omavalitsus 2008. aastal 24749 krooni ühesse lapsesse aastas. See on umbes 2000 krooni enam kui 2007. aastal.

Linnades ja valdades oli lastele mõeldud kohalike kulutuste struktuur mõnevõrra erinev (Tabel 15). Maavaldades moodustas kogu lastele minevast rahast jätkuvalt mõnevõrra suurema osa kooliga seonduv, kuid vahe linna ja maa keskmise vahel on vähenenud. Ka rahaliselt olid investeeringud lapse haridusse maal lapse kohta umbes 1800 krooni võrra suuremad. Päevahoiu kulude osatähtsus olid linnades jälle 6% suurem kui maal.

Tabel 15. Linnade ja valdade kulutused EEK keskmiselt ühe 0-19 aastase lapse kohta aastas 2008

	Eesti kokku		Linnad		Vallad	
	Keskmine	%	Keskmine	%	Keskmine	%
Peretoetused + lastetoetused + abi/ 0-19a	520	2	433	2	535	2
Koolikulud + huviharidus / 0-19a	16588	67	15095	62	16808	68
Päevahoid/0-19	7609	31	8693	36	7425	30
Sotsiaalteenused lastele ja l. peredele	60	0	120	0	50	0
Kokku	24749	100	24343	100	24818	100
N	227		33		194	

Lapsesõbralikkust on traditsiooniliselt mõõdetud koguinvesteeringute summa jagatisena laste arvuga. Eestis oli üks omavalitsus – Piirisaare – kes ei teinud üldse mingeid lastega seotud kulutusi 2008. aastal. Teistes omavalitsustes varieerusid kulud 11513 kuni 54932 krooni vahel aastas lapse kohta. Seega oli ligi 5kordne erinevus kõige tublima ja kõige tagasihoidlikuma omavalitsuse vahel. Maal on investeeringud ühte lapsesse mõnevõrra suuremad, kuid vahed ei ole suured. Jooniselt 13 on näha, et erinevate omavalitsuse tüüpide osas keskmiselt suuri erinevusi ei ole. Teistest eristub pealinn, mille madal kogu lapsesõbralikkus on tingitud osaliselt suurte koolide mastaabiefektist majanduslikus efektiivsuses, kuid ilmselt ka vähesest koolidesse investeerimisest.



Joonis 13. Lapsesõbralikkus ja kohaliku omavalitsuse tüüp

Lastesse investeerimise koondnäitaja (kõik kohaliku omavalitsuse kulud kokku ühe 0-19aastase lapse kohta) oli nii linnades kui valdades seotud positiivselt omavalitsuse rahaliste vahendite hulgaga inimese kohta, inimeste sissetulekute suurusega ning pöördvõrdeliselt kohaliku omavalitsuse rahvaarvu suurusega ning vaesusega. Laste osatähtsus rahvastikust ei mõjutanud investeringute koondväärtust 2008. aastal.

Seega olid Eestis 2008. aastal lapsesõbralikumad rahva arvult väiksemad, jõukamate inimestega ning suurema tulubaasiga omavalitsused.

Kõige lapsesõbralikumate omavalitsuste välja selgitamisel arvestati rahaliste kulutuste kogusummat, mis võtab kokku KÕIK lastega seonduvad investeringud 0-19aastase lapse kohta ning lasteaedade järjekordade olemasolu. Kõige enam investeerisid lastesse 2008. aastal Illuka ja Rae vald. Tubliduselt kolmas oli Mustvee linn.

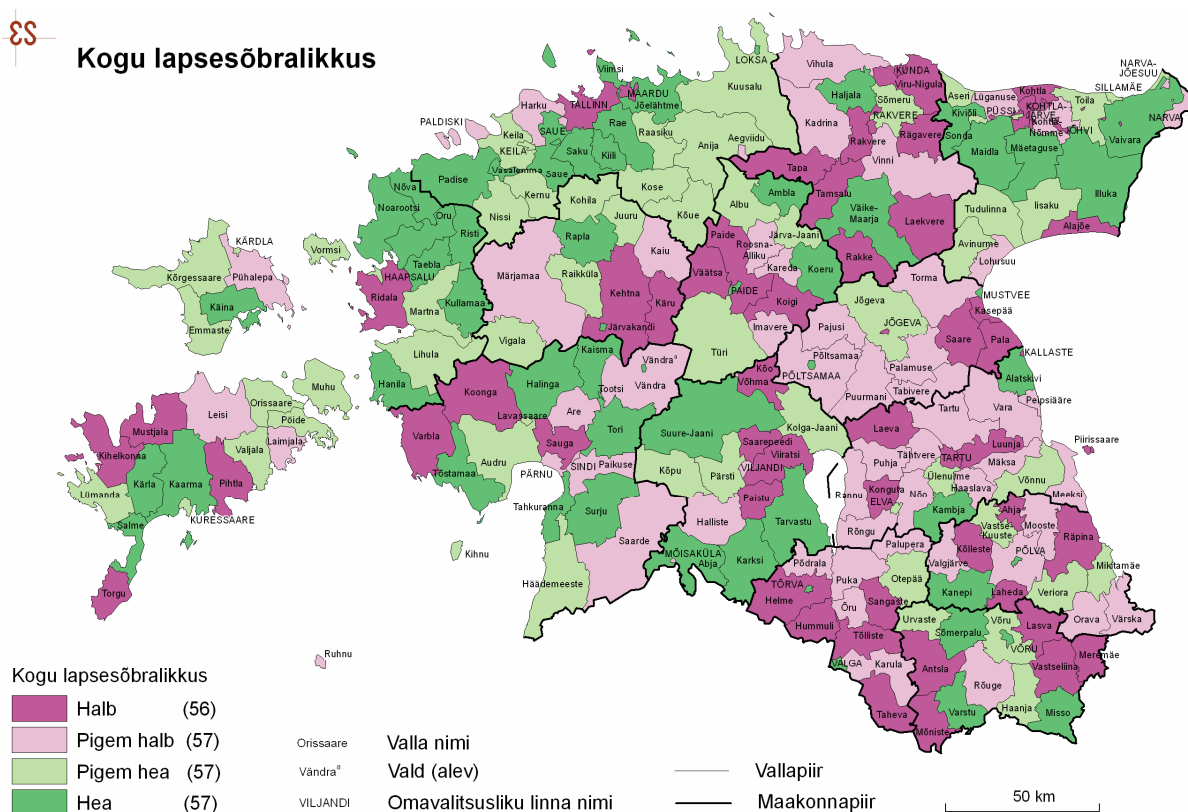
2008. aastal oli Eesti kõige lapsesõbralikum kohalik omavalitsus Illuka vald.

Illuka vald kuulub Eesti jõukamate omavalitsuste hulka, kuid ta pole kõige jõukam. Eriti suuri investeeringuid tehti laste haridusse, kuid toetati ka teisi lastega seotud valdkondi. Omavalitsuses on perekeskus ja 9 lapse päevahoiu eest maksti teistele omavalitsustele.

Rae valda võib iseloomustada kui tüüpilist kiiresti kasvavat suhteliselt jõuka elanikkonnaga valda. Kiire noorte perede juurdetulek on kasvatanud vajadust lastega seotud teenuste – lasteaedade ja koolide järele. Kuigi panustati kõigisse erinevatesse valdkondadesse, siis eriti suuri jõupingutusi tehti 2008. aastal lastaiajärjekordade vähendamisel. Vaatamata selle, püsis omavalitsuses nõudlus päevahoiu järele ning lasteaia järjekord.

Tabel 16. Eesti tublimad omavalitsused laste ja perede toetamisel 2008. aastal erinevates valdkondades

<i>Lapsesõbralikkus kokku</i>	<i>Kool ja huviharidus</i>	<i>Päevahoiu kulud ja teenuse kättesaadavus vanemale</i>	<i>Lapse ja peretoetused</i>
<p>Illuka (Ida-Virumaa)</p> <p>Rae (Harju)</p> <p>Mustvee (Jõgeva)</p>	<p>Illuka (Ida-Viru)</p>	<p>Kolga-Jaani (Viljandi)</p>	<p>Vormsi vald (Lääne)</p> <p>Saue linn (Harju)</p>



KOKKUVÕTE

- 1.** 2008. aastal oli Eesti kõige lapsesõbralikum kohalik omavalitsus Illuka vald. Suuri edusamme tegi ka Rae vald.
- 2.** Vanematele kõige lastepäevahoiu sõbralikum oli Kolga-Jaani vald.
- 3.** Kõige enam andis peretoetusi lapse kohta Vormsi vald.
- 4.** Kohalike omavalitsuse lastele ja peredele minevatest vahenditest moodustavad keskmiselt kõige suurema osa hariduse, huvihariduse ning vaba ajaga seotud kulud (67%). Laste päevahoid moodustab 31% ja peretoetused 2% kõigist omavalitsuse kulutustest lastele ja lastega peredele. Suurenenud on koolikulude osatähtsus.
- 5.** Lapsesõbralikkus on seotud omavalitsuse suuruse, tulubaasi ning inimeste keskmiste sissetulekutega. Väiksemad, jõukamad ja suurema sissetulekuga inimestega omavalitsused tegid ka suuremaid investeeringuid lapse kohta.
- 6.** Eestis kasvab lastepäevahoiuga hõlmatud laste arv ja eralasteaedade arv.
- 7.** Keskmiselt maksid lapsevanemad päevahoiu eest maal 400 krooni ja linnades 600 krooni lapse kohta.
- 8.** Jätkub lasteaia kogu koha maksumuse kallinemine. Eriti kiiresti kasvasid 2008. aastal lasteaedade toidu ja palgakulud.
- 9.** Omavalitsuste arv, kus olid järjekorrad on mõnevõrra 2008. aastal vähenenud ning 2009. aasta alguses olid järjekorrad 39% omavalitsustes.
- 10.** Uurimist vajaks asjaolu, millest on tingitud suur alternatiivse päevahoiu osatähtsuse suurenemine maavaldades. Juhul kui on tegemist paindliku päevahoiu kindlustamisega pole see probleem, kuid kui on tegemist lasteaia õppekriteeriumitele mitte vastava hoiuga, peaks sellele tähelepanu pöörama.
- 11.** 2008. aastal on kasvanud oluliselt omavalitsuste aktiivsus laste huvihariduse ja vaba aja sisustamise finantseerimisel. Täpsemalt tegid omavalitsused 2007. aastaga võrreldes ligi 3000 krooni võrra rohkem kulutusi laste huviharidusele ühe lapse kohta.
- 12.** Kohaliku omavalitsuse peretoetustest on kõige populaarsemad sünnitoetus, kooli minemisega seotud toetused, jõulutoetus ning hüvitised prillide muretsemiseks. Toetussumma suurus ühe saaja kohta 2008. aastal ei tõusnud märgatavalt.

Viited

Ainsaar, M. ja Soo, K. (2006) Omavalitsuste toetus lastega peredele 2004-2005. Tallinn: Rahvastikuministri büroo.

Ainsaar, M. ja Soo, K. (2008) Kohalike omavalitsuste toetus lastega peredele 2007. Tallinn: Rahvastikuministri büroo
(http://www.rahvastikuminister.ee/public/ARUANNE_2007_30.pdf) 12.mai.2009.

Oras, K., Unt, M. (2008) Sünnimust mõjutavad tegurid Eestis. Tallinn: Rahvastikuministri büroo
(http://www.rahvastikuminister.ee/public/Raport_19jaan.pdf) 12.mai.2009.

Social Capital (2005) Special Eurobarometer. European Commission.