

Tartu Ülikool
Sotsiaalteaduskond
Sotsioloogia osakond

ÕPPURNOORED KUI REGIONAALSE ARENGU SUBJEKT JA RESSURSS

Mitte-eestlaste Integratsiooni Sihtasutus

GRANDIPROJEKTI nr RUPL01331 LÕPPARUANNE

Täitjad:
Hans Dsiss, teadur, PhD
Marti Taru, doktorant, MA

Projekti algus: 01. mai 2001
Lõpp: 29. detsember 2001

Grandi üldsumma: 50 000 kr

Tartu 2001

SISUKORD

1	SISSEJUHATUS.....	3
2	PEAMISED TULEMUSED JA JÄRELDUSED	6
3	VALIMI ISELOOMUSTUS	11
4	HARIDUS KUI RESSURSS	15
4.1	Vanemate hariduse mõju noorte haridusteele	22
4.2	Kas aeg muudab noorte haridusplaane?	25
4.3	Vahekokkuvõte.....	27
5	JÄÄMISE VÕI LAHKUMISE PLAANID	31
5.1	Soolised erinevused.....	33
5.2	Õppekeel.....	33
5.3	Maa ja linn.....	33
5.4	Linnanoored	35
5.5	Maanoored.....	37
5.6	Vahekokkuvõte.....	41
6	KODUKOHA VÕIMALUSED	46
6.1	Soovitud hariduse, eriala ja töö võimalused.....	49
6.2	Vahekokkuvõte.....	59
7	RÄNDE- JA JÄÄMISPLAANIDE PÕHJUSED	61
7.1	Rände- ja jäämisplaanide põhjendused	61
7.2	Migratsiooniplaanid alagruppides	65
7.2.1	Soolised erinevused.....	65
7.2.2	Erinevused koolitüüpide lõikes	66
7.2.3	Erinevused maakondade lõikes	67
8	LAHKUMIS- JA JÄÄMISPLAANE MÕJUTAVAD TEGURID	68
8.1	Vanemate kodu.....	69
8.2	Kool ja õpingud.....	69
8.3	Hinnangud sotsiaalsele keskkonnale	70
8.4	Vaba aeg	70
8.5	Regioon	71
8.6	Andmeanalüüsi meetod	73
8.7	Seosed lahkumis- või jäämisplaanidega.....	74
8.8	Rände- ja jäämisplaanide determinandid	81
8.9	Andmeanalüüsi tulemuste kokkuvõte	84
9	KIRJANDUS.....	88

TABELID

Tabel 1 Sooline esindatus.....	12
Tabel 2 Esindatus õppekeele alusel.....	12
Tabel 3 Põhigruppide esindatus	13
Tabel 4 Kooli asukoha esindatus.....	13
Tabel 5 Maakondade esindatus	14
Tabel 6 Soovitud lõplik haridustase ja kodune keel.....	25
Tabel 7. Keskkhariduse tüübi (1983. a.) mõju 32-33 aastaste noorte lõppharidusele 1998. a. (%)	27
.....	27
Tabel 8. Elupaigaplaanide sõltuvus õpilaste haridusambitsioonidest (%).....	32
Tabel 9. Rände- ja jäämisplaanid maakondades (reaprotsent).....	72
Tabel 10. Vanemate kodu omaduste seos migratsiooniplaanidega.....	74
Tabel 11. Kool ja õpingud.....	76
Tabel 12. Hinnangud kodukohale ja enda võimekusele.....	77
Tabel 13. Seltskondlik suhtlemine	80
Tabel 14 Lahkumis- ja jäämisplaanide mõjutavad muutujad.....	82

JOONISED

Joonis 1 Ülikooliharidust omandada soovivad noored	18
Joonis 2 Haridusambitsioonid maakonniti	21
Joonis 4 Hariduspürgimuse seos ema haridusega	24
Joonis 6 Hariduspürgimuse seos isa haridusega	24
Joonis 7 1992 ja 1998 lõpetajate haridusambitsioonid.....	25
Joonis 8. 1998 õpilaste kavatsused tulevase elukoha suhtes.....	31
Joonis 9. Õpilaste plaanid oma tulevase elukoha suhtes sõltuvalt elukohast.....	34
Joonis 10. Linlaste ülikooli valik ja kodulinnast jäädavalt lahkumise seos	36
Joonis 12. Maanoorte ülikooli valik ja kodulinnast jäädavalt lahkumise seos.....	37
Joonis 14. Kodukohast lahkujad linnas ja maal	39
Joonis 15. Sünnimaakonnas elavate haritlaste hulk 1994. a. algul	0
Joonis 16. Erinevad võimalused kodukohas	47
Joonis 17. Võimalused kodukohas	48
Joonis 18. Hinnangud hariduse, eriala ja töö võimalustele soolisel alusel.....	49
Joonis 19. Õpilaste põhigruppide hinnangud võimalustele.....	50
Joonis 20. Linna- ja maanoorte hinnangud võimalustele.....	51
Joonis 21. Soovitud hariduse, eriala ja töö võimalused õppekeele alusel.....	52
Joonis 22. Soovitud hariduse, eriala ja töö võimalused maakonniti	53
Joonis 23. Elu võimalused Tallinnas ja maa-asulates	57
Joonis 25. Võimaluste summaarne hinnang maakonniti.....	58
Joonis 26. Migratsiooniplaanide olulisemad põhjendused.....	63
Joonis 27. Olulisemad lahkumisplaanide põhjused meeste ja naiste hulgas (%).....	65
Joonis 28. Olulisemad lahkumisplaanide põhjused kooli tüübi lõikes (% kategoorias).....	66
Joonis 29. Olulisemad lahkumisplaanide põhjused maakonniti (% maakonnas).....	68

1 SISSEJUHATUS

Iseseisva arengu esimene aastakümme on Eestile toonud kaheldamatuid edusamme (Eesti arengute periodiseerimise kohta vt. M. Lauristin, P. Vihalemm, 1998). Samas on tekkinud arenguid, mida sellisel määral ei oodatud. Ühelt poolt on siin tegemist sellises ühiskonnas kulgevate protsesside tervikkäsitlusega (meie käsitluse jaoks olulised raamatud on esmajoones: M. Lauristin jt., 1997; P. Sztompka., 1993; C. Offe, 1996). Teiselt poolt inimgruppide ja inimeste sotsiaalset staatust ning selle muutust avavate üldistustega (käsitlused, milliseid iseloomustavad tavaliselt polaarselt esitatavad mõisted, nagu sidusus ja lahknevus, kaasatus ja tõrjutus). Sellistest on viimasel ajal erilist tähelepanu pööratud Eesti ühiskonna süvenevale diferentseerumisele: ühelt poolt regionaalsel tasandil ja teiselt poolt ühiskonna liikmete igapäevase elu võimalustes. See lõhub ühiskonna subjektide sidusust, samas aga osutub ka ühiskonna arengu piduriks.

Missuguseks ühiskond kujuneb, on määratud oluliselt sellega, kuidas olemasolevad arenguresursid antakse edasi uuele põlvkonnale.

Selline vaade ühendab mitmeid traditsioonilisi kui ka viimasel ajal populaarsuse saavutanud uuemad käsitlusviisid. Ühelt poolt oleks siin rakendatav sotsialiseerumise käsitlus, teisalt näiteks sotsiaalse kapitali probleemistik.

Tänapäeva ühiskonna talitluse tendentsid ja ilmselt ka ühiskonnateadustele esitatav sotsiaalne tellimus – see kõik seab olulisele kohale ühiskonna subjektidest lähtuva analüüsi.

Käesolev aruanne ongi suunatud noore põlvkonna vaatlusele sellistest rakurssidest.

Vahetum eesmärk on analüüsida noorele põlvkonnale kodupaigas kättesaadava sotsiaalse ressursi diferentseerumist siirdeühiskonna Eestis ja kuidas kujunevad samadest lähtekohtadest tulenevalt esmajoones noorte haridus- ja migratsiooni- või paiksuse plaanid. Projekti **põhieesmärk** on analüüsida noort põlvkonda kui potentsiaalset ressursi regioonide sotsiaalses taastootmises, selle objektiivseid ja subjektiivseid mõjureid ning nende regionaalseid iseärasusi.

Tulenevalt aruande põhieesmärgist on autorite tähelepanu keskendunud järgmistele probleemile:

- 1 Noorte haridusplaanid läbi kodu ja omandatud hariduse kui ressursi prisma.
- 2 Haridusplaanidega kaasnevad migratsioonikavad ja sellest tuleneda võivad muutused kohalike struktuuride (territoriaalsete, sotsiaal-majanduslike jne) taastootmisele.
3. Migratsiooni või paiksuse motiivid.

4. Kodukoha infrastruktuuri võimalused hariduse, eriala, töökoha, elukaaslase, elamispinna, vaba aja sisustamise ja teenidussfääri osas.

5. Paiksust või rännet prognoosivate koondindikaatorite analüüs.

Kahtlemata on kogu ühiskonna olulisem ressurss inimesed, ühiskonna liikmed. Nii on esmaseks hariduse kui ka kogu ühiskonna ressursside edendamise ja jaotamise probleemiks Eesti ühiskonna demograafiline seisund (ESA 2001). Hariduse puhul on siin sünnikohordi, teatud haridusastmele vastavas vanuses olevate noorte, kooliõpetuse vanusesse jõudjate arvukus jne. On alust toonitada, et kogu ühiskonna elu planeerimisel on selle ressursi suurusel mööda vaadatud, nagu ka noorsookohortide põhilistest demograafilistest karakteristikutest (Vt. muuhulgas: V. Rajangu, 1995).

Üks tee, millele on ka käesolevas tekstis osutatud, on käsitleda noore põlvkonna poolt kodust, vanematelt või kasvukeskkonnast saadud teatud arenguresursina, mis vastavalt ühiskonna seisundile on kättesaadav erinevalt noore põlvkonna eri alaosadele.

Analoogiline, sisult lähedane on käsitleda sama fenomeni sotsiaalse kapitali kontseptsiooni raames.

Käesolevas aruandes on nimetatud kontseptsioone silmas peetud esmajoones noore põlvkonna elukarjäärile kujunemise lähtekoha iseloomustamiseks.

Põlvkonna teatud omadused, mis kujunevad sotsialiseerumisprotsessis, moodustavad tema elluastumisel tema ressursid või sotsiaalse kapitali. Need ressursid ja kapitalid kujutavad endast noore elluastuva põlvkonna olulisemaid tunnusoone. Neid ressursse võib teiselt poolt käsitleda noore põlvkonna kui ühiskonna subjekti potentsiaali oma aktiivsuse rakendamisel ühiskonna muutmises. Sellise vaatenurga seadmine tuleneb noore põlvkonna kui subjekti arenguseaduspärasustest ning tema asendist ühiskonna struktuuris

Teatud eeskujuks on siin J. Coleman analüüs perekonna ja kooli vahekorra muutumisest: (vt. J. Coleman, 1987). Sotsiaalse kapitali tähendusele ühiskonna sidususe kontekstis on käsitletud F. Fukuyama (vt. F. Fukuyama, 2001). Sotsiaalse kapitali ja gruppide koostöö seosele pööras Fukuyama tähelepanu viibides Eestis 2001 mais. (vt. Fukuyama, Postimees, 2001).

Esitatav materjal noorterühmade ning –kohortide kohta on viidav ka selliste üldistuste ja põhimõistete alla.

Nii stabiilne kui üleminekuühiskond diferentseerub paljude faktorite koosmõjul (selle taustaks vt. H. Kaldaru, 1999). Ühed tunnused omistatakse tema liikmetele sünniga, nn. omistatud staatus (sugu, vanus, etniline/rahvuslik kuuluvus, sünnikoht), teised saavutatakse

eluea jooksul, ehk omandatud staatus (seisund, sissetulek, amet jne). Olgu siinkohal toodud näide kasvõi sellest, kellenä ja kus laps siia ilma sünnib, kas ta on poiss või tüdruk, kas ta sünnib Tallinnas kõrghariduse, hea sissetuleku ja kõrge sotsiaalse seisundiga vanemate lapsena või on ta vanemal vaid põhiharidus ja koduks tööpuuduses vaevlev ääremaa.

Aruandes käsitletavate noorte eripära väljendub muuhulgas selles, et nende puhul saab põhimõtteliselt kõnelda üksnes omistatud staatusest; nende omandatud staatus piirdub siiani vaid teatud astmel omandatud haridusega. Muutuva ühiskonna kirjeldamisel on olulised mõlemat liiki faktorid.

2 PEAMISED TULEMUSED JA JÄRELDUSED

- Kokku küsitleti enam kui 8000 **põhi-, kesk- ja kutsekoolide ning kesk-eriõppeasutuste lõpetajat**, neist 3915 noormeest ja 4153 tütarlast. Eesti õppekeelega koolides õppis 5561 ja venekeelsetes 2527 õpilast. Maakonnakeskustes lõpetas 5303 ja teistes asulates paiknevates õppeasutustes 2785 õpilast.
- Osaliselt kasutati ka uurimuse “Eesti koolinoor 1992” andmeid, mis viidi läbi 1992. aasta kevadel ja hõlmas selle aasta koolilõpetajate samu gruppe. Kokku küsitleti 1923 lõpetajat.
- Lisaks neile, kasutati veel 1983. aastal alustatud longituuduurimuse 1998. aasta etapi andmeid
- Hariduse kättesaadavus ja osalemine hariduses on riigi hariduspoliitika võtmeküsimus. Riigil on kohustus tagada hariduse kättesaadavus kõigile inimestele. Noortelt oodatakse aktiivsust haridusvalikute tegemisel ning tulemuslikku osalemist õppeprotsessis. Hariduse kättesaadavusel on probleeme küllaga, vastuolude tulemuseks on noore põlvkonna hariduslik diferentseeritus.
- Suurimad vahed taotluses jõuda ülikoolidiplomini toob see, kas lõpetaja elab maakonnakeskuses või mõnes teises suuremas linnas, või siis on ta elupaik väljaspool sellise staatuse ja suurusega asumit.
- Hariduspüüdlusi diferentseerib kooli asupaik: suuremates linnades ja maakonnakeskustes põhikooli lõpetajate hulgas kohtame enam kui poolteist korda rohkem neid, kes loodavad ülikooliharidust. Peaaegu kolmveerand keskustes asuvatest keskkoolide lõpetajatest väljendas sama soovi. Mujal keskhariduse saanute hulgas on neid vaid pooled. Ametikooli õpilased on enda jaoks ühe otsustava valiku juba teinud. Ülikoolini jõudmisest mõtleb iga kuues selle koolitüübi lõpetaja.
- Noorte elukoha ja kooli paiknemine maakonnas, kus noored saavad oma üldhariduse, paneb edasise hariduse taotlusi rohkem paika, kui maakondade omavahelised erinevused. Tallinna ja Tartu koolide õpilaste kõrgendatud haridusambitsioonid on tuntud ja teada, kuid ka iga maakonnakeskus on kujunenud mini metropoliks, kus õppivate noorte haridusplaaniid kopeerivad paljuski Tallinna ja Tartu eakaaslaste omi.
- Maakonnas kujuneb oma “kohalik Tallinn” ning sellest väljapoole jääb omakandi provints. Sellest jaotusest tulenevad vahed noorte haridusplaanides on suuremad, kui need vahed, mille aluseks on elu Tallinnas-Tartus või siis muudes regioonides.

- Väga paljud noored näevad oma kodukanti ääremaana; see puudutab kõiki Eesti piirkondi väljaspool suuremaid linnu, mitte üksnes neid maakondi, mille ääremaaks pidamisega oleme juba harjunud.
- Muutuvas Eestis on probleemiks küsimus, kas linna- ja maarahvastik ning Eesti eri piirkondade elanikkond saab täiendust noortest, kes omandavad kõrge hariduse ning on valmis seal oma elu sisse seadma.
- Maakonniti erinevad noorte haridusplaanid tugevasti. Eriti selged on need erinevused, kui vaadelda kõige levinumat haridustaotlust: jõuda ülikoolihariduseni. Ülikoolilinnad Tallinn ja Tartu ning nendega enam seotud maakonnad on selle näitaja poolest esirinnas. Teise äärmuse moodustavad maakonnad, mida tavaliselt loetakse taandarenenuiks, kus kumuleeruvad mitmed raskused.
- Käesolevas uuringus leidis taas kinnitust, et koolilõpetajate haridusplaanid on vanemate haridusega väga tihedalt seotud: mida kõrgem on vanemate haridustase, seda kõrgemat haridust on valmis taotlema praegused koolilõpetajad.
- Kodu kui esmane kultuurilise ja sotsiaalse ressursi allikas taastoodab erinevalt ühiskonna sotsiaal-professionaalset struktuuri. Madalama haridusega vanemate lapsed taastoodavad enam läbi hariduse madalamate astmete (näiteks kutsekool) ühiskonna madalamaid kihte ja kõrgema haridusega vanemate lapsed valivad aga enam ülikooli-alasid ning selle kaudu ka enda kuulumise eliidi hulka.
- Keeleoskus on käsitletav kultuurikapitalina, mida võib kasvatada formaalne haridus, avaldab samuti mõju õpilase hoiakute ja arvamuste kujunemisele. Kõige kaugemaleulatuvaid haridusplaanide kavandavad need noored, kes valdavad nii eesti kui vene keelt.
- 1992. a. ja 1998. a. uurimuste võrdlusest ilmnes haridusplaanide peamine nihe: ülikoolihariduse taotluse oluline kasv. Kutsehariduse populaarsus on sellel taustal kõige enam langenud.
- Noormeeste ja neidude hariduskavadest kümnendi algul ja viimasel kolmandikul selgub, et ülikooliharidust taotlejate osakaalult on praegused noormehed ja neiud sarnasemadki kui aastakümne alguse mees- ja naisõpilased.
- Nii vene kui eesti keeles haridust omandavate noorte plaanid on muutunud samal moel – ülikoolihariduse osatähtsuse tõusu suunas.
- Praeguses Eestis on haridus üsna tugevasti noori selekteerimas. Ühelt poolt toimub see omandatava haridusvariandi kaudu. Teiselt poolt kooli asukoha kaudu, mis tähendab siin

lihtsalt öeldes seda, et võimalused haridusalal kuhugi jõuda on suuresti determineeritud vanemate elukohaga.

- On oht maal kasvavate noorte taotluste ja ambitsioonide märkimisväärsele mahajäämisele linnanoorte omadest, elu ja õppimisega maakeskustest eemal kaasneb huvide ja taotluste tõsine madalamaksjäämine.
- Analüüs näitas, et ligikaudu iga neljas kooli lõpetav noor on otsustanud senisest kodukohast alaliselt lahkuda. Veidi vähem kui 40 protsendil koolilõpetajaist on vastupidine plaan: jääda senisesse kodupaika. Ülejäänud, enam kui kolmandik lõpetajaist näeb ette ajutist lahkumist, põhjuseks kõige sagedamini haridustee jätkamine, mille järel on praegusse kodupaika naasmise või sealt lõplikult eemalejäämisega lood “nii ja naa”. Paraku nagu näitab praktika ja muud migratsioonialased uurimused, saab sellest ajutisest äraolemisest paljude jaoks alatine lahkumine.
- Meie andmete alusel pole ükski haridusvariant omaette see määrav tegur, mis jätaks hästi paljud noored kodukanti. Haridus on kanal, mis tähendab noortele esmajoones maal paiknevast kodust äravoolu. Ka kutseharidus ei taga maanoorte maale püsijäämist.
- Noormeeste hulgas on oluliselt enam neid, kes ei planeeri kodukohast lahkumist, tulenevalt noormeeste tagasihoidlikumatest hariduspüüdlustest.
- Õppekeele alusel antud hinnangud toovad esile olulised erinevused, mis on paljuski taandatavad linna ja maa erisustele – elab ju mittepõhikeelne elanikkonna osa peamiselt linnades. Nii mõlgutab kaks kolmandikku eestlastest kodukohast migreerumise mõtteid. Venekeelsete õpilaste hulgas on neid vähem kui pooled. Kui kolmandik eestlastest on kindlad kodukoha hoidjad, siis venekeelsete hulgas on selliseid enam kui pooled.
- Koolilõpetajaid, kes senisest elukohast kindla peale lahkuvad, on maa-asulates elavate noorte hulgas poolteist korda enam. Nii on suhteliselt kõige rohkem oodata nende noorte koolilõpetamise järgset mujale kolimist, kelle seniseks elupaigaks on väiksemad maakohad.
- Noorte lahkumis- või jäämisplaanides on taas märkimisväärsed maakondlikud iseärasused. Kui Tallinnas ja Tartus koos vahetu ümbrusega kavatseb suurem osa koolilõpetajaid elukohta mitte vahetada, Pärnus on äraminekut ja jäämist kavandajad veel tasakaalus, siis väiksemais kohtades leiame äraminekut päris tõenäoliseks pidavaid noori juba kindlasti rohkem.
- Põliste linnanoorte haridus- ja migratsiooniplaanide võrdlus lubab väita, et haridus põhjustab enamuse maakondade linnade tühjenemist senistest noortest-põliskasukatest.

Probleeme ei näi olevat vaid Tartu, Harju ja Pärnu maakonnas. Kõigi ülejäänud maakondade linnad peavad arvestama ühe põlvkonna märkimisväärse osa lahkumisega sünnikohast, eriti drastiline olukord on Järva- ja Raplamaal, kust enam kui pooled kavatsevad alaliseks lahkuda.

- Kui linnanoortest vaid viiendik kavatseb alatiselt lahkuda kodulinnast, siis põliste maanoorte hulgas on neid poole rohkem. Samal ajal on maakondi, kus kaod noorte põliskasukate näol on veelgi suuremad. Enam kui pooled Järva- ja Läänemaa noortest ei kavatse enam kodukohta tagasi tulla. Maakondadest on lahkujate poolest halvemas seisus veel Põlva, Võru, Valga, Rapla ja Jõgeva – seega maakonnad, mis tühjenevad nii linna- kui maanoortest.
- Maa- ja linnanoorte elukohast alatiselt lahkumise plaanide võrdlus võimaldab maakonnad jaotada kolme rühma: Maakonnad, kus linnanoori lahkub enam võrreldes maanoortega (Hiiumaa, Rapla ja Viljandi). Maakonnad, kus maanoortest lahkujate osakaal on kõrgem (Harju, Ida-Viru, Lääne, Põlva, Pärnu, Saare ja Tartu). Maakonnad, kus lahkujate osakaal on võrdne või enam-vähem võrdne (Järva, Jõgeva, Valga ja Võru).
- 1994. aasta ülikoolilõpetajate uurimus näitas, et poolteist aastat peale kõrgkooli lõpetamist elas ja töötas keskmiselt 40% oma sünnimaakonnas. Kõige halvemas olukorras oli 9 maakonda: Võru, Järva, Lääne, Lääne-Viru, Põlva, Viljandi, Valga, Jõgeva, Hiiumaa, kuhu oli tagasi pöördunud kuni kolmandik kunagi siin sündinud noortest.
- Migratsioonitee algab siirdumisega hariduse järele. Statistikat ja meie uurimuse andmeid jälgides võime tõdeda riigi äärealade tühjenemist, väikelinnade elanikkonna vähenemist enamikus maakondades. Need protsessid on praktiliselt pöördumatud ja toimivad otseselt selle tõttu, et õppeasutused paiknevad noorte kodukohtadest eemal.
- Võib üldistada, et sotsiaal-territoriaalsete erinevuste süvenemine tähendab noorte kui sotsiaalse ressursi ebaotstarbekat kasutamist. Teiselt poolt noorte praegune lülitumine Eesti siirdeühiskonna erinevatesse struktuuridesse süvendab juba olemasolevat sotsiaalset diferentseeritust sel moel, et noortes kehastunud arenguresursid kontsentreeruvad sotsiaalselt arenenumatesse piirkondadesse ega jõua vähearenenud äärealadele.
- Kodukoha infrastruktuuri võimaluste väljaselgitamine näitas, et maakonnakeskustes ja suuremates linnades asuvate koolide õppurid hindavad oma võimalusi kõigis valdkondades tunduvalt paremaks kui nende eakaaslased maakoolides.

- Meie uurimuse andmeil on Saare, Võru, Rapla, Jõgeva, Põlva, Järva, Hiiu, Lääne ja Valga maakonna lõpetajate hulgas ülekaalus noored, kelle arvates haridusvõimalusi on vähe või need hoopis puuduvad.
- Eriala omandamise seisukohalt on kõige masendavamas olukorras Valga, Rapla, Järva ja Hiiu maakonna noored, kus neli viiendikku või enam noortest ei näe selleks kodukohas erilisi võimalusi.
- Mis puutub sobiva töö saamise võimalustesse, siis õppurkond jaotub väikese ülekaaluga (51 %,) pessimistlikult meelestatute kasuks. Pessimistlikumat poolt esindavad eeskätt eestlased (55 %), tütarlapsed (57 %), maal elavad noored (74%) ja eriti maakoolide abituriendid (86%). Seega taanduvad erinevused eeskätt linna ja maapiirkondade infrastruktuuri erinevustele.
- Kodukoha infrastruktuuri hinnangute koondindeksi alusel hindavad oma elu põhivajaduste rahuldamise võimalusi kodulinna või koduvallas kõige madalamalt Põlva, Jõgeva, Valga, Rapla, Hiiu ja Järva maakonna õppurnoored.
- Nii maakondade koondpildis kui ka igas maakonnas eraldi võetuna soovivad õppurid oma praegusest kodukohast lahkuda seda enam, mida halvemad on seal nende võimalused omandada soovitud haridus ja eriala, leida soovikohane töö, elukaaslane, elamispind, veeta meelepärast vaba aega jms.

3 VALIMI ISELOOMUSTUS

Analüüs põhineb valdavalt uurimisprojektil “Eesti koolinoor 1996-1998” (hilisemas analüüsis kasutame koondnimetust *1998. aasta uurimus*). Projekti initsiaatoriks oli Eesti Vabariigi Haridusministeerium. Uurimus viidi läbi kolmes etapis kõigis maakondades ja hõlmas nende aastate **põhi-, kesk- ja kutsekoolide ning kesk-eriõppeasutuste lõpetajaid**. Kokku küsitleti 8133 õpilast (projekti teaduslik juht oli vanemteadur Jüri Saarniit). (vt. Jüri Saarniit, 1998; Hans Dsiss, 1999).

Osaliselt kasutatakse ka uurimuse “Eesti koolinoor 1992” andmeid, mis viidi läbi 1992. aasta kevadel Tartu Ülikooli professori Paul Kenkmanni juhendamisel ja hõlmas selle aasta koolilõpetajate samu gruppe. Kokku küsitleti 1923 lõpetajat. Kuna selles uurimuses puudusid küsimused noorte rände/paiksuse plaanide ja kodukoha infrastruktuuri võimaluste kohta, siis saame võrrelda vaid andmeid haridusplaanide kohta.

Lisaks neile, kasutatakse veel 1983. aastal alustatud longituuduurimuse 1998. aasta etapi andmeid (projekti juht Jüri Saarniit).

Need empiirilised projektid lähtuvad nii või teisiti erinevaist eesmärkidest, uurimisstrateegiatest jne. Samas on ühine suunatus noorsoo haaramisele terve kohordi tasandil üle Eesti ja teiseks küllaltki detailne noorte kasvukeskkonna ning nende sotsiaalse ja territoriaalse paiknemise kindlakstegemine (Eesti Noorsooraport, 2000). See lubab omalt poolt võrrelda eri uurimustes saadud empiirilisi resultate (vt. teatud võrdluseks: Eesti põhikooli lõpetaja ja tema eakaaslane teistes riikides. Jüri Orn, 1997; Noored muutumas maailmas, 2000).

Järgnevalt esitame valimi iseloomustuse nendes põhilõigetes, milles on toimunud kogu järgnev analüüs.

1 Sooline koosseis (Tabel 1)

2 Eesti ja vene koolide esindatus (Tabel 2)

3 Õpilaste põhigruppide koosseis (9. Klassi lõpetajad maakonnakeskuses, 9. Klassi lõpetajad mujal, 12. Klassi lõpetajad maakonnakeskuses, 12. Klassi lõpetajad mujal, ametikooli (kutsekooli ja tehnikumi) lõpetajad) (Tabel 3).

4 Kooli asukoha asulatüüp (Tabel 4)

5 Maakondade esindatus (Tabel 5)

Kuna analüüs toimub, sõltuvalt valimi moodustamise meetodikast, kaalutud andmete alusel, siis esitame ka noorte põhigruppide kaalutud andmed. Saadud andmestik on esinduslik iga

üksiku maakonna ja Eesti kohta tervikuna Tähelepanuks vaid niipalju, et kaalutud andmed erinevad mõnevõrra tegelikest andmetest.

Tabel 1 Sooline esindatus

Noormeeste ja tütarlaste esindatus valimis

	Arv	Protsent
1 Noormees	3915	48.4
2 Tütarlaps	4153	51.3
Sugu märkimata	20	.2
Kokku	8088	100.0

Tabel 2 Esindatus õppekeele alusel

Õppurite esindatus õppekeele alusel

	Arv	Protsent
1 Eesti keel	5561	68.8
2 Vene keel	2527	31.2
Kokku	8088	100.0

Andmete analüüs eesti ja vene koolide lõikes teenib rahvuslike erisuste ja nende muutumise väljaselgitamise eesmärki. Teatavasti ei lange õppekeel ja rahvus Eestimaa koolides täpselt kokku. Et olukorda õppurnoorte kaudu analüüsida ning tuvastada käimasolevaid muutusi, pidime tarvitusele võtma sellise **ühistunnuse**, mis kõige täpsemalt määratleks eesti ja mitte-eesti kogukonda kuuluvaid noori. Käesolevas uurimustes kasutati järgmisi etnilist kuuluvust iseloomustavaid indikaatoreid: **õpilase rahvus ja õppekeel, tema isa ja ema rahvus ning kodune keel**. See mitmekesisus peegeldabki asjaolu, et ühelt poolt omab rahvuskuuluvuse tunnus peale otsese rahvusliku päritolu veel keerukat sotsiaalset sisu, sest ta iseloomustab kuulumist teatud sotsiaalsesse kogukonda. Teiselt poolt leiavad rahvuslikes suhetes aset mitmesugused muutused (sealhulgas eri rahvuste esindajate abielud, elukoha vahetused, ka identiteedi muutused), mida rahvusliku kuuluvuse tunnus peaks kajastama.

Nii on võimalik noorte rahvuslikku kuuluvust tuvastada kas nende endi rahvusmääratluse kaudu, nende vanemate rahvuskuuluvuse kaudu, või ka õppekeele alusel. Tähtis tunnus on ka keel, milles noored tegelikult suhtlevad igapäevases elus, kodus ja olmes.

Ülalnimetatud viie tunnuse erinevate kombinatsioonide statistiline analüüs näitas, et indikaatoriks, mis peegeldab õpilaste etnilist keskkonda ning nende tagapõhja kõige täpsemalt, on **kooli õppekeel**. See, millise või milliste indikaatorite kaudu määratleda

indiviidi või perekonna keeleline staatus on keerukam kui seda on tähele pandud arvukates rahvus – ja keeleteemat käsitlevates uurimustes (vt. K Liebkind, 1989).

Tabel 3 Põhigruppide esindatus

Õppurite põhigruppide esindatus valimis

	Arv	Protsent
1 Põhikool keskuses*	2876	35.6
2 Põhikool mujal	1786	22.1
3 Keskkool keskuses*	1828	22.6
4 Keskkool mujal	716	8.9
5 Ametikool	882	10.9
Kokku	8088	100.0

- *Ida-Virumaal on Narva ja Sillamäe õppurid arvatud vastavasse gruppi*

Edasises analüüsis peetakse õppurite põhigrupist kõneldes silmas eeskätt tabelis 3 esitatud jaotust. Antud klassifikatsioon eristab ühelt poolt põhi-, kesk- ja ametikoolide lõpetajad, teiselt poolt aga maakonnakeskustes ja teistes asulates paiknevad üldhariduskoolide õpilased. Analüüs sellise liigenduse alusel võimaldab välja tuua õpilaste põhigruppide diferentseerumise maakonnasiseselt.

Tabel 4 Kooli asukoha esindatus

Kooli asukoha asulatüüp valimis

	Arv	Protsent
1 Maakonna keskus	5303	65.6
2 Muu väiksem asula	2785	34.4
Kokku	8088	100.0

Kooli asukoha asulatüüp annab üldistatuma pildi, võrreldes analüüsiga õpilaste põhigruppide tasandil eeskätt õppetöö kvaliteedi ja sellel baasil kujunenud haridusplaanide kohta.

Tabel 5 Maakondade esindatus

Maakondade esindatus valimis

	Arv	Protsent
1 Harju	2810	34.7
2 Hiiu	63	.8
3 Ida-Viru	1188	14.7
4 Jõgeva	264	3.3
5 Järva	271	3.4
6 Lääne	179	2.2
7 Lääne-Viru	414	5.1
8 Põlva	208	2.6
9 Pärnu	494	6.1
10 Rapla	198	2.4
11 Saare	244	3.0
12 Tartu	899	11.1
13 Valga	247	3.1
14 Viljandi	376	4.7
15 Võru	232	2.9
Kokku	8088	100.0

4 HARIDUS KUI RESSURSS

Sotsiaalteaduse raames kujunenud uurimiskontseptsioonides on hariduse kui ühiskonna institutsiooni professionaal-majanduslikku rolli erinevalt tõlgendatud. Näiteks majandusliku inimkapitali teooria kohaselt on haridus osa tööjõu inimkapitalist. Viimase moodustavad (lähtume käsitlusest, mis on antud raamatus: M. Gillis, D.H. Perkins, M. Roemer, D.R. Sondgrass, 1987):

1. haridus ja oskused;
2. inimeste tervislik seisund;
3. ettevõtlikkus, innovaativsus ja töötahe.

Inimeste omandatud kasulikud teadmised ja oskused on inimkapitali vorm, mis moodustab suure osa kavandatud investeeringutest ja mis on kasvanud Lääne ühiskondades kiiremini kui tavaline kapital. Rahvusliku rikkuse kasv inimkapitali toel on võrreldav maa, inimtöötundide ja füüsilise kapitali suurenemisega. Suur osa sellest, mida tavaliselt peetakse tarbimiseks, on tegelikult inimkapitali kogunemine. Näiteks otsesed kulutused haridusele, tervishoiule, sisemigratsioonile, et leida paremaid elu- ja töövõimalusi. Ka on arenenud majandusega ühiskonnas laialt levinud vaba aja kasutamine enesetäiendamiseks, et parandada tööjõu kvaliteeti ja tõsta töö produktiivsust. Selliste inimkapitalisse investeeringute kasulikkus avaldubki kõige paremini tegelike sissetulekute kasvus inimese kohta. Ammu on tõestatud, et erinevused sissetulekutes inimese kohta on tugevasti seotud erinevustega hariduses: sissetulek tuleneb haridusest (vt. T. W. Schultz, 1977).

Samal ajal ei saa väita, et see seos oleks ühene ja jäik. Nii ei pea palga suurus olema võrdelises sõltuvuses kooliskäidud aastatega. See asjaolu tuleb ilmsiks majandussotsioloogia raames esitatava seisukohaga, mille kohaselt ei ole võimalik näidata hariduse kui tööjõu kvaliteedi ja majanduse või tootmise efektiivsuse jäika seost (vt. Smelser, Richard Swedberg, 1994.).

Huvi õppivate noorte haridusplaanide vastu põhjustab juba hariduskavade loomulik tähtsus noorte elu kujunemisel. Haridust peeti Nõukogude ajal ning peetakse ka taasiseseisvunud Eestis üheks tähtsamaks sotsiaalseks hüveks ja individuaalseks väärtuseks. Teiselt poolt on haridusplaanid noorte vaimse, noore põlvkonna seemise diferentseerumise jmt. oluline ja samas hõlpsasti mõõdetav iseloomustaja. Hariduskavades peegeldub mõndagi olulist üleminekuaja noorte olukorrast ja enesetundest, samuti kogu siirdeühiskonna inimpotentsiaali seisundist.

Jälgime haridusplaane kahest seisukohast. Kõigepealt, missugused on noorte kavad eri kooliastmete lõpetamise ajal: kuhu on kavas siirduda, kui ühe haridusastmega on lõpule jõutud. Haridusplaanide teine tahk on kõige kõrgem haridusaste, milleni samad noored loodavad üldse jõuda. Mõlemat liiki haridusplaanide puhul esitame andmeid, millest nähtub, kuidas Eesti noorte haridusplaanid diferentseeruvad.

Haridus kui ühiskonna institutsioon, kool kui asutus ja kui eelnevate põlvete sotsiaalse kogemuse edastaja, haridus kui olulisel kohal olev väärtus – need on vaid mõned tahud, millelt haridus sotsioloogia raames käsitlemist leiab. Hariduse ja noorte vahekorras pakub huvi see, kuidas noor põlvkond hariduse omandab, millised on haridus- ja muud plaanid. Erinevate uurimuste järgi on plaanide lähtealus kodu. Viimase tunnusjoontest on transformatsiooni perioodil järjest suuremat kaalu hakanud omama regionaalne faktor, st kodu asukoht sotsiaal-territoriaalses ruumis (vt. M. Lauristin, 2001).

Uurimused on esile toonud kodu mõju järgmistele asjaoludele:

1. **Üldhariduse kvaliteet**, st kas üld- või erikallak, kas süvaõpe 1. klassist või põhikooli järgselt.
2. **Üldhariduse maht** st. kas ainult põhikool ja sealt edasi kutsekooli/tehnikumi või keskkool/gümnaasium.
3. **Eriala omandamise aeg**, kas minnakse 15 aastaselt kutsekooli või astutakse 18 aastaselt kõrgkooli.
4. **Omandatava eriala sisu** ja valdkonna, st kas valitakse laia profiiliga kutsekooli eriala või ülikooli eriala.
5. **Migratsiooni suuna ja mahu**, st. kas üld- ja kutseharidust on võimalik omandada elukohajärgselt või siirdutakse mujale. Koolide ebaühtlasest paigutusest ning samahästi ka saadava ettevalmistuse erinevast kvaliteedist tulenevad erineva õpilaskontsentratsiooniga tsoonid. (Peeter Ernits, 2001)
6. **Kohalike struktuuride** (territoriaalsete, sotsiaal-majanduslike jne) **taastootmise intensiivsus**, st kas tullakse pärast õpinguid tagasi kodukohta või jäädakse enamarenenud sotsiaalsesse keskkonda. Suurlinnades (Tallinn, Tartu), kus on edasiõppimise võimalused kõigil tasanditel, jäädakse paljuski endisesse keskkonda. Nende linnade noortele on võimalik kõik elutähtsad otsustused lahendada kodukohast lahkumata (haridus, elukutse, perekond jne.).
7. **Perekonna loomise** võimalused kohapeal. Haridusplaanide realiseerimisest tulenev sooline ja hariduslik ebavõrdsus regiooni, loob erinevad võimalused noortele perekonna loomiseks.

8. **Subjektiivsed arusaamad**, erinevad väärtushinnangud ja –hoiakud (vt Bordieu, P. , Passeron, J.-C. 1997).

On ka teine hariduse sotsioloogilise analüüsi rakurss. Nimelt võib haridus olla uurimise all kui ühiskonnas aset leidvate protsesside ja muutuste indikaator. Kuivõrd haridus on massiline, puudutab rohkem või vähem kõiki teatud põlvkonna liikmeid, olles samas (haridustaseme või haridusliigina) massiuuringutes suhteliselt kergesti mõõdetav, ongi ta sisukas ühiskonna seisundis aset leidvate arengute kirjeldaja.

Need mõlemad rakursid esinevad praktikas koos, seda nii mineviku kui ka nüüdisühiskonna käsitluses. On ju oluline ning huvitav tuvastada, millise inimkapitali andis kasvõi XVII sajandi lõpupoole Eesti noortele levima hakanud kooliharidus. Tõik, et tegutses hulk rahvakoole ning nende tarbeks valmistati ette koolmeistreid, kõneleb mõndagi olulist tollase ühiskonna sügavast arusaamast hariduskapitali akumulierimise vajalikkusest. On alust nentida, et Eesti ühiskonnas, mida on pikki aegu iseloomustanud sotsiaalsete ressursside nappus, on haridusel olnud rahvusele eriline tähendus(vt. muuhulgas ajaloolaste üldistusi: E. Laul, 1989; T. Karjahärm ja V. Silk, 1997). Haridusuuendused on praegu kogu ühiskonna väärtustemaailma läbiv muutus. Viimastele osutab ka muutuste konstateerimine noorte haridus-ja teisteski plaanides. Viimased vääriskid haridusreformide kontekstis suuremat tähelepanu(vt. vastavat teoreetilist käsitlust: P. Kreitzberg, 1993).

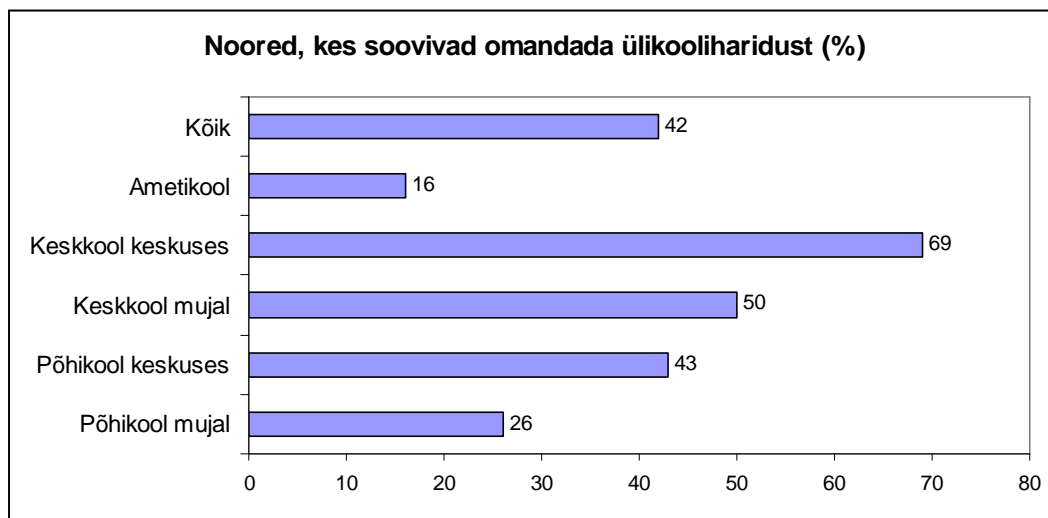
Hariduse uurimise kaks rakurssi väärivad tähelepanu eriti siis, kui tegemist on muutuva ehk siirdeühiskonnaga – kui ülesandeks on mõista, missuguseks saab haridus kui ühiskonna elu oluline komponent, ning samas lubab hariduse analüüs siis esile tuua olulisi muutusi kogu ühiskonnas või siis noorsoo asendis ja koosseisus.

Muutuvas Eestis on probleemiks, kus need kaks käsitlusrakurssi kokku saavad: ühiskonna sotsiaal-majandusliku ja asulastruktuuri taastootmine haridust omandava noore põlvkonna poolt. Teisiti öeldes, see on küsimus, kas linna- ja maarahvastik ning Eesti eri piirkondade elanikkond saab täiendust noortest, kes omandavad kõrgema haridustaseme ning on või ei ole valmis seal oma elu sisse seadma. Vaatluse all on siin esiteks haridus kui noorsoo tunnusjoon ning teiseks haridus kui ühiskonna struktuuri eri lõigete sotsiaalse kvaliteedi kirjeldaja. (Hans Dsiss, Paul Kenkmann, 1999).

Joonis 1 annab pildi kõige kõrgema ja presiižikama – ülikoolihariduse – omandamisele pürgijate osakaalust eri tüüpi koolide lõpetajate hulgas. Loomulikult ei jõua kõik ülikoolist huvitatud tegelikult selleni välja. Meie eesmärk pole analüüsida, kuipalju ja millist haridust ühiskond vajab. Kasutame haridusplaane esmajoones **sotsiaalse indikaatorina: kui suured on erinevused eri koolitüüpide, erinevate regionide ja eri**

ühiskonnakihtide, näiteks praeguste maainimeste ja linlaste vahel (käesoleval juhul maa- ja linnanoorde vahel (vt. Hans Dsiss, Paul Kenkmann, 2000).

Joonis 1 Ülikooliharidust omandada soovivad noored



Põhikooli lõpetajate soovides tundub veel palju elukauget, mõne arvates ehk lapsikutki. Andmed kinnitavad siiski, et juba sellel kooliastmel kujunenud kavad on seesmiselt üsna terviklikud. Võib mitte rahul olla plaanide sisuga või kahelda suutlikkuses neid ellu viia. Plaanid on aga olemas ning lubavad sissevaate noorimategi koolilõpetajate tulevikumaailma. (plaanide olulisusest vt. Mikk Titma. 1999).

Selgub, et suurimad vahed taotluses jõuda ülikoolidiplomini toob see, kas 9nda klassi lõpetaja elab maakonnakeskuses või mõnes teises suuremas linnas, või siis on ta elupaik väljaspool sellise staatuse ja suurusega asumit. Enamasti tähendab see ka kõnealuse haridusastmeni jõudmist kas keskkooli seinte vahel või siis omaette põhikoolis.

Suuremates linnades ja maakonnakeskustes lõpetajate hulgas kohtame enam kui poolteist korda rohkem neid, kes loodavad ülikooliharidust. See on signaaliks märkimisväärtetest erinevustest eluperspektiivide tunnetuses. Võrdluseks: ülikooli-ambitsioon ulatub neil noortel, kes lõpetavad haridust Tallinnas ja Tartus, pooleni, kõige tagasihoidlikumalt ülikooli- huvi märkinud maakondades aga pisut alla kolmandiku.

Üldhariduskeskkoolide lõpetajate taotlused on muidugi teised. Peaaegu kolmveerand keskustes asuvate koolide abiturientidest väljendas soovi jõuda ülikoolihariduseni. Mujal keskkooli saanute hulgas on neid pooled – taas diferentseerib hariduspüüdlusi lõpetatava kooli asupaik.(Ede Schank, 2001).

Ametikooli õpilased on enda jaoks ühe otsustava valiku juba teinud. Ülikoolini jõudmisest mõtleb iga kuues selle koolitüübi lõpetaja (vt. Ellu Saar, 1998, 2000).

Eesti- sisesed regionaalsed erinevused on noorsoo- ja haridusteamade üle arutledes sagedane kõneaine, alates tõdemusest, et elu koondub üha rohkem Tallinna ja sellest *N* kilomeetri kaugusel pole noorte jaoks midagi. Meie andmed näitavad, et sarnased erinevused on olemas ka hariduskavades. Kes sammub oma haridusteed Tallinnas või Tartus, elab koolilapsena teistsugust elu ning tulevikulgi on tema jaoks Eesti suurlinnadest eemal elavatest noortest hoopis erinev sisu.

Märksa vähem on teadvustatud, et elu erineb noorte jaoks sellest jaotusest suuremalgi määral maakonna “metropolis” ning sellest eemal asuvas paigas. Keskuste ja nendest eemale jäävate alade erinevused on mitte ainult eluolu tingimustes – muuhulgas kasvõi selles, kas kohalikku kooli võib ähvardada sulgemine õpilaste vähesuse ja kohaliku omavalitsuse kõhna rahakoti tõttu – , vaid suuresti ka erinevates hoiakutes ja elulaadis.

Noorte elukoha ja selle kooli paiknemine regiooni sotsiaalses ruumis, kus noored saavad oma põhihariduse, paneb edasise hariduse taotlusi rohkem paika, kui regionide omavahelised erinevused. Asi on enamas, kui kauguses keskusest või ainelise olukorra näitajates eraldi võetuna. Jutt on sotsiaalsest elukvaliteedist kui teatud tervikust. Haridus, antud juhul noorte hariduskavad on konkreetse paiga elukvaliteedi näitajaks; vahed haridusplaanides annavad tunnistust vahedes elukvaliteedis tervikuna. Samas kujundab haridus suure osas ise vastava paikkonna elukvaliteeti – koht, kus aabitsakukk on aastakümneid (Eestis mõnes kohas juba sajandeid) kohalikule noorsoole tiibu lehvitanud, on oluliselt teine kui asula, kus kool puudub. Kohaliku kooli kinnipanek viib elukvaliteedi reeglina pöördumatult alla.

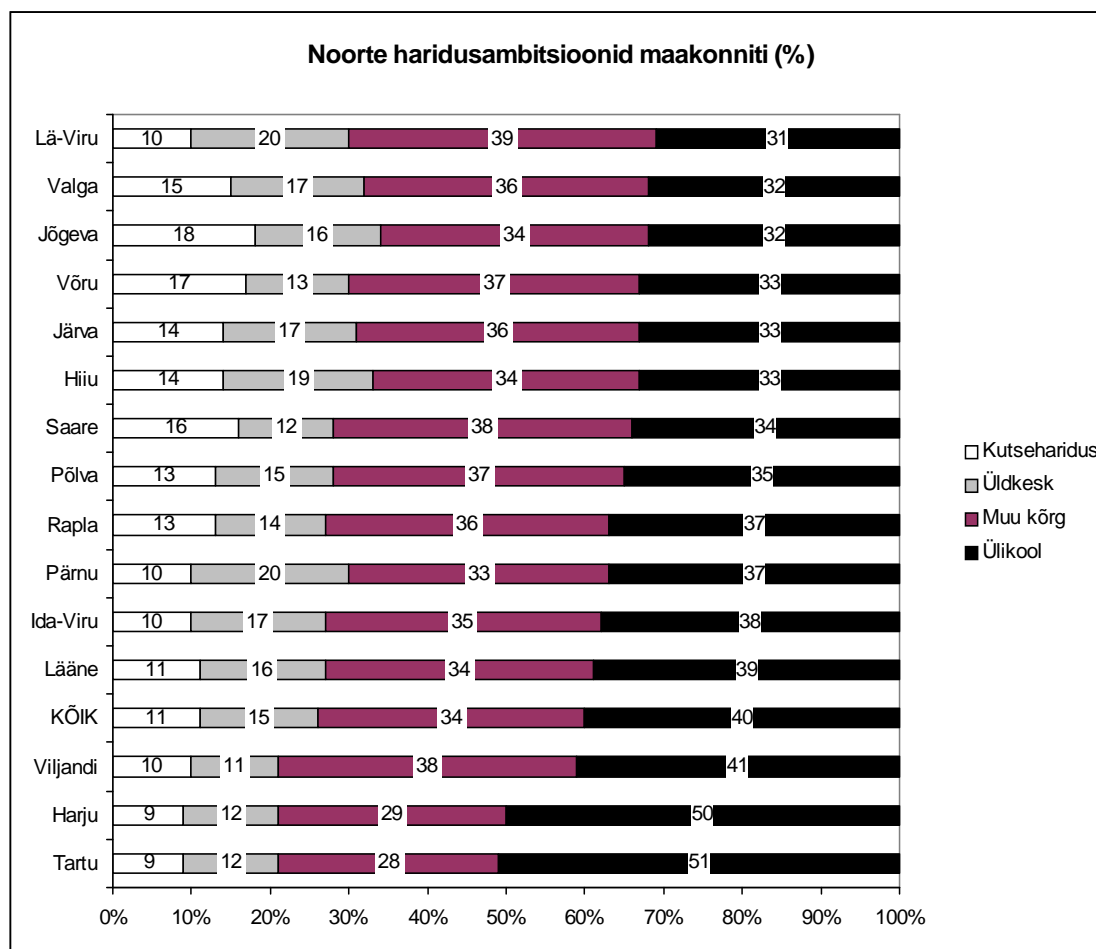
Veelgi piltlikult öeldes diferentseerub elu noorte jaoks üha rohkem nii, et regioonis kujuneb oma “kohalik Tallinn” ning sellest väljapoole jääb omakandi provints. Nagu just toodud arvud näitavad, on sellest jaotusest tulenevad vahed noorte haridusplaanides suuremad, kui need vahed, mille aluseks on elu Tallinnas-Tartus või siis muudes regioonides.

Ääremaade teemaga seoses on sellestki räägitud. Siinkohal aga tahame rõhutada: see, et asjade senine käik paneb väga paljud noored nägema oma kodukanti Eesti elu haleda ääremaana, puudutab kõiki Eesti piirkondi väljaspool suuremaid linnu, mitte üksnes neid maakondi, mille ääremaaks pidamisega oleme juba harjunud ja kus regionaalpoliitika püüab midagi ette võtta.

Eesti avalikus arvamuses kui ka sotsiaalpoliitikas on küllaltki teravalt teadvustatud regionaalseid erinevusi. Meie

Joonis 2 esitatud andmed näitavad, et see probleemiseade on põhjendatud. Joonisel on esitatud maakondade kaupa andmed noorte haridusambitsioonide kohta. Maakondade erinevused sotsiaalmajandusliku arengu üldseisu, aga ka kõrghariduskeskuste suhtes paiknemise poolest seletavad suures osas noorte hariduskavade erijooni. Nii võimenduvadki noorte plaanides olemasolevad **sotsiaal-territoriaalsed erinevused**.

Joonis 2 Haridusambitsioonid maakonniti



Eriti selged on need sõltuvused, kui vaadelda kõige levinumat haridustaotlust: jõuda ülikoolihariduseni. Ülikoolilinnad Tallinn ja Tartu ning nendega traditsiooniliselt enam seotud maakonnad on selle näitaja poolest esirinnas. Teise äärmuse moodustavad maakonnad, mida tavaliselt loetakse taandarenenuiks, kus on suuremad raskused tööhõivega jne (Raul Eamets, Kaia Philips, Tiina Annus, 2000). Nii tulevad olemasolevad sotsiaalterritoriaalsed erinevused noorte plaanides selgesti esile.

Kui kõrvutada eri noorterühmi haridusambitsioonide järgi, siis selgub, et maakondade siseselt on kohalikus keskses või siis sellest eemal asuvat kooli lõpetavate noorte taotluste vahed suuremad, kui samade näitajate erinevused maakondade eneste vahel. **Kooli asukoht regiooni sotsiaalses ruumis** diferentseerib noorte haridustaotlusi rohkemgi, kui seda näeme regionide vahelistes erinevustes. Niisiis on keskuste ja nendest eemale jäävate alade vahel täheldatavad erinevused mitte ainult elutingimustelt, vaid ka noorte tüüpiliste hoiakute ja taotluste poolest, mis reaalse elu erinevustega nii või teisiti seonduvad. Kui Tallinna ja Tartu koolide õpilaste kõrgendatud haridusambitsioonid on tuntud ja teada, siis iga maakonnakeskus

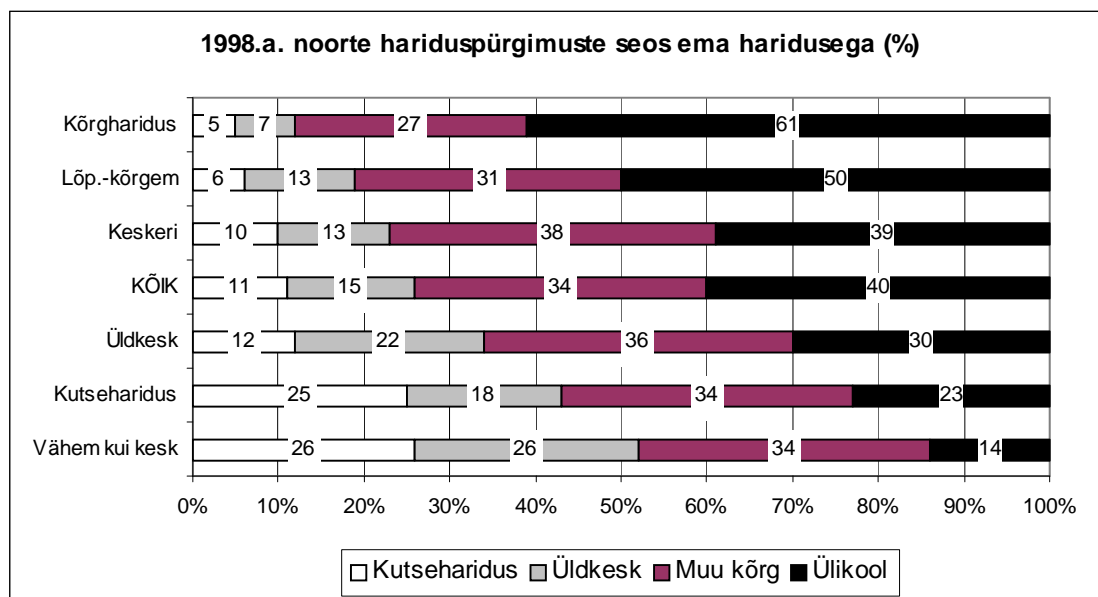
on kujunenud mini metropoliks, kus õppivate noorte haridusplaaniid kopeerivad paljuski Tallinna ja Tartu eakaaslaste omi.

4.1 Vanemate hariduse mõju noorte haridusteele

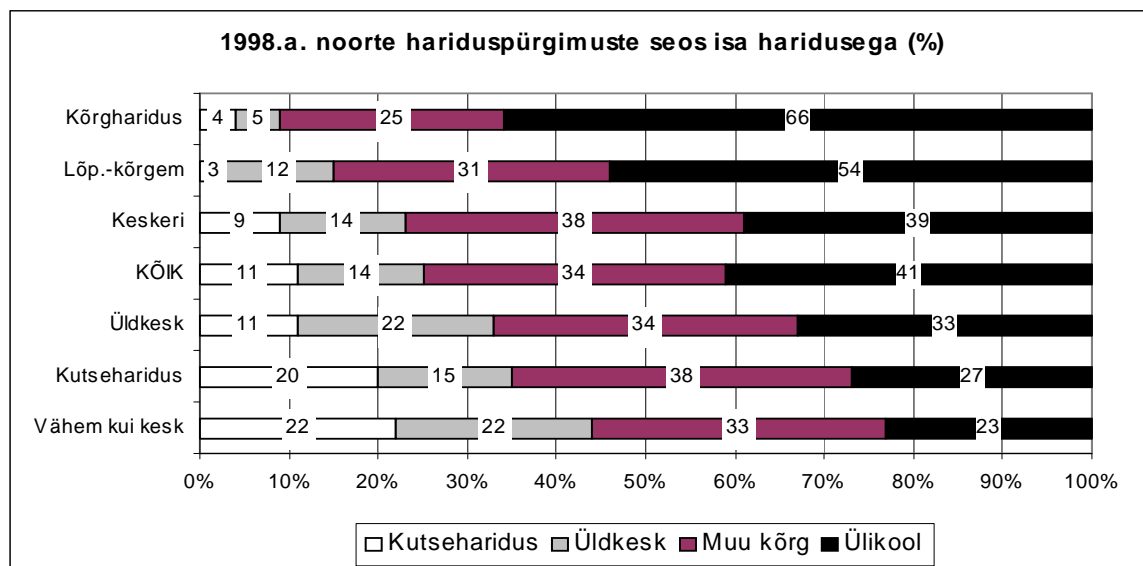
Vanemate hariduse mõju noorte haridusteedele on leidnud kinnitust kõigis uurimustes. Siinkohal meenutame, et juba nõukogude perioodil viidi Eesti läbi mahukaid uurimusi, mis kinnitasid vanemate hariduse ja kutsetegevuse olulist mõju noorte valikutele. Sellele temaatikale pühendatud uurimused toimusid Nõukogude Liidu regioonide vaheliselt kui ka Ida-Euroopa sotsialistlike maade võrdlusprojektidena. Need uurimused olid vahetult suunatud ülikoolide kaudu toimunud haritlaskonna taastootmise kirjeldamisele ja noorsoo eluteede sotsiaalsele tingitusele (vt. M. Titma, P. Kenkmann., 1988; P. Kenkmann, M. Titma, 1982; Mitev, P.-E., Filippov, 1982). Ka käesolevates uuringutes leidis kinnitust, et koolilõpetajate haridusplaaniid on vanemate haridusega väga tihedalt seotud: mida kõrgem on vanemate haridustase, seda kõrgemat haridustaset on valmis taotlema praegused koolilõpetajad. Nii ei kujuta üleminekuaja Eesti endast erandit ühiskondade seas, kus leiab aset haridusalaste erinevuste taastootmine põlvkonnast põlvkonda (vt.

Joonis 3 ja Joonis 4).

Joonis 3 Hariduspürgimuse seos ema haridusega



Joonis 4 Hariduspürgimuse seos isa haridusega



Kas keeleoskus kui ressurss, mis saadakse kodust kaasa ning mis samal ajal on käsitletav kultuurikapitalina, mida võib kasvatada formaalne haridus, avaldab mõju õpilase hoiakute ja arvamuste kujunemisele? Vastust sellele küsimusele otsime läbi noorte haridusplaanide, mida siinkohal vaatleme üksnes läbi koduse keele.

Arvestades asjaolu, et mingit kutset või ametit andvad õppeasutused, eriti kõrgkoolid on valdavalt riigikeelsed, võib see saada tõsiseks takistuseks neile ainult vene keelt kõnelevatele noortele, kes on sihikule seadnud kõrghariduse. See asjaolu kajastub ka nende hariduspüüdlustes.

Kõige kaugemalelatuvaid plaane kavandavad need noored, kes valdavad nii eesti kui vene keelt. Neist enam kui kolm neljandikku on sihikule seadnud kas ülikooli või rakenduskõrgkooli. Vaid vene keelt kõnelevate noorte hulgas oli vastav näitaja 73%. Kuigi uurimuse andmestik võimaldaks ka teiste tunnuste kaudu tõestada keeleoskuse kui kodust kaasaantud ressursi positiivset toimet, piirdume siinkohal vaid selle näitega.

Tabel 6 Soovitud lõplik haridustase ja kodune keel

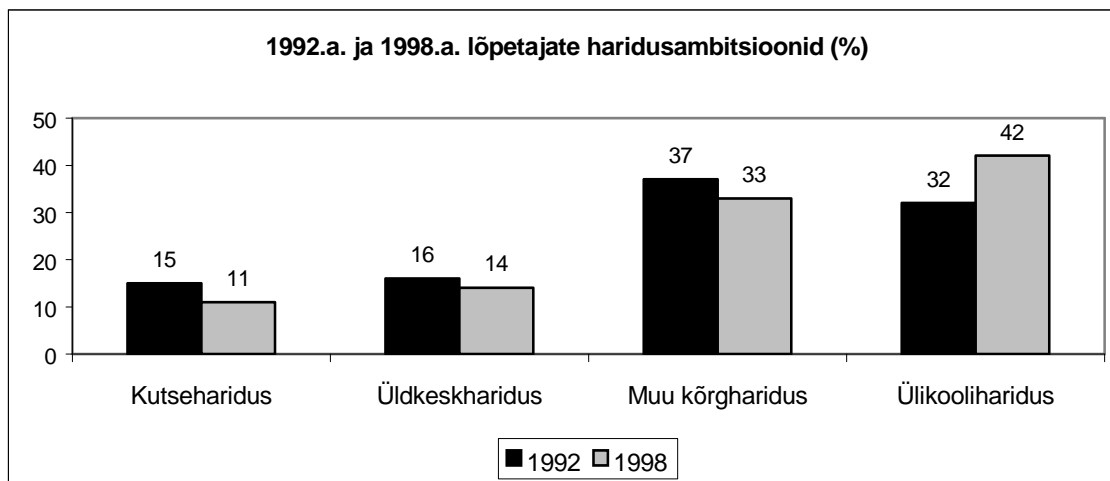
SOOVITUD LÕPLIK HARIDUSTASE ja KODUNE KEEL

	T007 KODUNE KEEL				KOKKU
	1 EESTI	2 VENE	3 EESTI JA VENE	4 MUU	
1 KUTSEHARIDUS	566 11.0%	219 9.8%	28 9.6%	3 11.5%	816 10.6%
2 ÜLDKESKHARIDUS	673 13.1%	385 17.2%	35 12.0%	7 26.9%	1100 14.3%
3 MUU KÕRG, KESKERI	1602 31.2%	804 35.8%	109 37.5%	4 15.4%	2519 32.7%
4 ÜLIKOOLIHARIDUS	2291 44.6%	836 37.3%	119 40.9%	12 46.2%	3258 42.4%
KOKKU					7693

4.2 Kas aeg muudab noorte haridusplaane?

Meie käsutuses olevad andmed käesoleva kümnendi alguse koolilõpetajate haridusplaanidest on võrreldavad 90ndate aastate lõpukolmandiku noorte taotlustega. Joonis 5 esitab andmed kahe hariduskohordi kohta.

Joonis 5 1992 ja 1998 lõpetajate haridusambitsioonid



Ootuspärane on hilisemasse kohorti kuuluvate noorte keskharidusest kõrgema taseme kavandamine. Viie aastaga suureneb ülikooliharidust taotlema asuda kavatsetajate osakaal kohordis 10%. Umbes pool sellest kasvust tuleb kutseharidusest huvitatute suhtelisest vähenemisest. Selline ongi peamine muutus haridusplaanides.

Hästi on näha plaanide peamine nihe: ülikoolihariduse taotluse oluline kasv. Kutsehariduse populaarsus on sellel taustal kõige enam langenud (muutustest kutsehariduse arengus vt Marje Pavelson 1999).

Noormeeste ja neidude hariduskavadest kümnendi algul ja viimasel kolmandikul selgub, et sooliste erinevuste üldpilt on näiteks kõrgeima haridustaseme puhul üsna ühesugune nii kümnendi esimesel kui teisel poolel. Ülikooliharidust taotlejate osakaalult on praegused noormehed ja neid sarnasemadki kui aastakümne alguse mees- ja naisõpilased.

Nihked eesti ja vene noorte haridusalastes plaanides ja taotlustes ei ole nii ühesuunalised. Mõjuvad ju siin peale üldisemate haridusväliste arengute haridussüsteemis aset leidvad õppekeelega seotud muutused ning see, kuidas muutub koolivõrk aladel, kus elab suuremal arvul mitte- eesti noori. Võime siiski sedastada, et vene keeles haridust omandavate noorte plaanid on muutunud eesti koolinoorte omadega samal moel, ülikoolihariduse osatähtsuse tõusu suunas. Nõukogude- aegses hariduses oli keskeriharidusel väga kaalukas koht; nüüd on see taandunud ning nimetatud asjaolu peegeldub nii eesti kui ka vene keeles õppivate noorte kavades.

Kokkuvõttes on alust väita, et meie andmetega kaetud ajavahemikul on nihked eri etnilise tagapõhjaga noorte haridusplaanides esmajoones tingitud laiematest haridusalastest muutustest ning seetõttu leiab aset kahe keelekogukonna õpilaste hariduskavade teatav sarnastumine.

Järgnevalt toome vaid ühe näite illustreerimaks kodu mõju hariduslikule lõppresultaadile. Andmed pärinevad 1998. aastal läbiviidud Eesti Longituuduuringusest (**Tabel 7**). Nagu eelnevalt

on korduvalt leidnud kinnitust, on vanemate haridusest tulenevalt noorte haridusplaanid ja nende realiseerimine erinev: madalama haridusega vanemate lapsed taastoodavad enam läbi hariduse madalamate astmete (näiteks kutsekool) ühiskonna madalamaid kihte ja kõrgema haridusega vanemate lapsed valivad aga enam ülikooli-alasid ning selle kaudu ka enda kuulumise eliidi hulka.

Seega kodu kui esmane kultuurilise ja sotsiaalse ressursi allikas taastoodab oluliselt erinevalt ühiskonna sotsiaal-professionaalset struktuuri.

Kui 1983. aasta kutsekeskkoolide lõpetajaist ligemale üheksa kümnendikku on 15 aastat peale kooli lõpetamist jäänud samale haridustasemele, aga teatavasti formeerus see kontingent valdavalt madalama haridusega perekondadest, siis neist noortest, kes omandasid erikallakuga üldharidusliku ettevalmistuse, on eliidi hulka jõudnud enam kui pooled.

Tabel 7. Keskhariduse tüübi (1983. a.) mõju 32-33 aastaste noorte lõppharidusele 1998. a. (%)

Haridus 1998. a.	MKK*	LKK	PT	TT	HT	ÜKK	ÜKK(9)	ÜKK(1,2)
Üldkesk						31	22	25
Kutsekesk	93	88				14	6	3
Keskeri	7	8	94	93	84	24	16	18
Rak.kõrg						0	1	
Ülikool		4	6	7	16	29	53	54
Magister						1	2	
Doktor						1		
Kokku	100	100	100	100	100	100	100	100

Rasvaselt trükitud arvud näitavad, milline osa vastava koolitüübi noortest on jäänud oma hariduselt 1983. a. tasemele.

*1983. a. keskhariduse tüüp:

MKK – maakutsekeskkool

LKK – linnakutsekeskkool

PT – põllumajandustehnikum

TT – tööstustehnikum

HT – humanitaartehnikum

ÜKK – üldhariduslik keskkool

ÜKK(9) – üldhariduse erikallak 9. kl

ÜKK(1,2) – üldhariduse erikallak 1. või 2. kl.

4.3 Vahekokkuvõte

Kirjeldatud andmetest saab teha kaks üldisemat järeldust. See, et koolilõpetamise järgse elu plaanid diferentseeruvad sõltuvalt omandatud hariduse tüübist, on ammu teada. Oleks väga tähtis mitte teha mõnd haridusvarianti tupikuks selles mõttes, et sealt haridusredelil edasitõus ei tule eriti kõne alla ka siis, kui noortel on huvi ja võimeid.

Ootamatu on aga see, kui tugevalt diferentseerib põhi- ja keskkoolilõpetajate hariduse jätkamise valikuid hariduse omandamise koht. Nagu Eesti mastaabis domineerib üha enamatel elualadel Tallinn, paneb väljaspool pealinna koolinoorte plaanid paika samuti see, kas haridust omandatakse kohalikus “metropolis”, st. maakonnakeskuses, või siis keskusest eemal paiknevas õppeasutuses.

Sotsiaalteaduses kõneldakse mõnda aega hariduse kahesugusest talitlusest noore põlvkonna suhtes. Üks, traditsioonilisem vaatekoht loeb hariduse puhul peasjaks noorte sotsialiseerimist: õpetamise ja kasvatusena antakse edasi eelnevate inimpõlvete sotsiaalne kogemus, kujundatakse õppijate teadmistepagas, ilmavaade jne. Teine vaatekoht toob esiplaanile hariduse kui noorte sorteerija: kogu oma tegevusega jaotab haridus noored ühiskonnas eri staatusega rühmadesse, edastades ühte või teise positsiooni siirdujaile selles positsioonis tarvilikke teadmisi ning oskusi ja ka vastavaid ambitsioone ja hoiakuid.

Meie andmed lubavad sedastada, et praeguses Eestis on haridus üsna tugevasti noori sorteerimas. Ühelt poolt toimub see omandatava haridusvariandi kaudu. Eespool nägime, et haridustee jätkamise kavad - kas seda üldse taotletakse ja kui kõrgele soovitakse jõuda - olenevad koolitüübist. Ametikoolitus tähendab tagasihoidlikumaid taotlusi ja gümnaasiumiharidus püüdu jõuda haridusredelil kõige kõrgemale. Iseenesest pole selles midagi taunitavat, kui aga ametikoolitus ei kujuneks sedakaudu millekski *madalamaks*, mida loetakse sobivaks *nõrgematele* õpilastele.

Kooli asukoha sorteeriv roll tähendab siin lihtsalt öeldes seda, et võimalused haridusalal kuhugi jõuda on suuresti määratud lapsest ja noorukist olenematult: tema vanemate elukohaga.

Käesolevasse kirjutisse ei mahu arutlus selle üle, kuidas sorteerib noori õppimine ühes või teises konkreetses õppeasutuses. Oleme harjunud tooma vastavaid näiteid udusest Albionist. On aga alust arvata, et seda, kuidas just teatud õppeasutuste kaudu formeerub turumajandusühiskonna eliit, saab peagi kirjeldada Tallinna näitel sama kõnekalt kui Eatoni või Oxfordi baasil.

On loomulik ja vältimatu, et haridusasutuste paiknemine ning haridust omandava põlvkonna elukohtade struktuur ei ole absoluutses vastavuses. Demokraatliku hariduskorralduse sihiks peaks olema selle vahe optimeerimine, teisisõnu olukord, kus

elukoht ei kujuneks määravaks takistuseks ükskõik millise hariduse omandamisel. Tartus ja Tallinnas paiknevad ülikoolid on loonud oma filiaale Narvas, Pärnus, Türil, Haapsalus. Kõige muu olulise kõrval peaks see vähendama noorte elupaikades kätketud sotsiaalsete erinevuste võimendumist haridusvõimalustes. Üksjagu samas suunas on hakanud toimima ka Avatud Ülikool. Pole liigne mõelda, mis oleksid analoogilised sammud keskkooli tasandil. Sest vaevalt et noorte põlvkonna hariduse kaudu “ärasorteerimine” on mõistlik tee meie nappide inimressursside rakendamiseks ning noorte hariduspüüdluste süvendamiseks.

Regioonide- vahelised erinevused on midagi, mis Eesti praeguse arengu ja piirkondade- vahelise süveneva ebahütluse juures kindlasti tähelepanu nõuab. Meie materjal lubab küsida: kui suured on erinevused Eesti eri alade vahel õppurite taotlustes omandada nii- või teistsugune haridus ning kas on ka teisi erinevusi, mis vajaksid arvessevõttu kohaliku elu edendamist taotlevas poliitikas ja oleksid sama kaalukad kui hästituntud regionaalsed erinevused?

Meie andmetest ei tulene, mis kõik on maakondlike erinevuste taga. Ei saa ka öelda, kas nii- või teistsugune hulk üldkeskkooli tasandil edasi õppimise plaane pidavaid noori on maakondade arenguks otstarbekohane, ega sedagi, kui realistlikud on just sellised plaanid. Mida meie andmetest samuti välja lugeda ei saa, on see, missugusel osal edasiõppimist kavandavaist noortest on vähemalt praegu vaim valmis haritlasena kodumaakonda tagasi tulla ja mis kodukandis peaks teisiti olema, et oldaks valmis end sellega siduma, kui diplom käes.

Kas on aga erinevusi, mis kaaluksid samapalju, kui siin toodud vahed eri maakondade noorte kavades? Võtame samad andmed veel kord ette, jagades keskkoolilõpetajad kaheks selle järgi, kas kool, kus nad lõputunnisuse saavad, paikneb maakonnakeskuses või maakonna muus asulas. Kui kõrvutada eri noorterühmi selle järgi, kui paljud koolilõpetajaist a) ei kavatse haridusredelil kõrgemale tõusta, b) tahavad läbida ametikoolituse või c) mõtleavad kõrghariduse peale, siis selgub et praktiliselt igas maakonnas on sellise skaala alusel reastades keskuses või siis sellest eemal asuvat kooli lõpetavate noorte taotluste vahed suuremad, kui samade näitajate erinevused maakondade eneste vahel. Kooli paiknemine konkreetse maakonna sotsiaalses ruumis - keskuses või sellest eemal - diferentseerib noorte haridustaotlusi tihtipeale rohkemgi, kui regioonide vahelised erinevused.

Selline tulemus viib kahele vastuolulisele mõttele. Esiteks, vahed koolilõpetajate plaanides kinnitavad, et erinevused keskuste ja nendest eemale jäävate alade vahel on Eestis suured mitte ainult elutingimustelt, vaid ka inimeste tüüpiliste hoiakute ja taotluste poolest, mis neid reaalse elu erinevusi nii või teisiti peegeldavad. On arvata, et olukorda, kus ka enamuses “väiksemates kohtades” areneb tootmine või muu tegevus, mis pakub otse kohapeal teenistust

seal üleskasvavaile noortele, ei tule. Realistlikum on ette kujutada, et maal elavad inimesed - noored ennekõike - leiavad enam rakendust kohalikes keskustes. See tähendab elukorraldust, mis põhineb iga päev maal asuvast kodust keskuses töölkäimises. Niisugune eluviis ei ole enam päris võõras meilgi, teistes maades on igapäevane kodu ja töökoha vahel pendeldamine palju levinum.

Teiselt poolt kõnelevad meie andmed sellest, et on oht maal keskustest eemal üleskasvavate noorte taotluste ja ambitsioonide märkimisväärsele mahajäämisele mitte üksnes linnanoorde omadest, vaid ka sellest, mis ajendab edasi õppima ja üleüldse ennast arendama maakeskustes kooliharidust saavaid noori. Eespool viidatud eluviis, mis põhineks rakendumisel maakeskuses, eeldab ju mitte üksnes seda, et nüüdisaegne tootmine, teenindus, kultuurielu jms. kohalikes keskustes juured alla saab, vaid ka noori, kes suudavad selliste moodsate tegevusalade poolt esitatavale väljakutsele vastata.

Tuleb meelde mõne aastakümne tagune aeg, kui Nõukogude Eestis tõdeti noorte lahkumist maalt, suuresti sellest põhjustatud tööjõupuudust põllumajanduses jne. Kui täpne olla, siis polnud tollalgi asi nii, et maale ei jäänud üleüldse noori. Tõsi, neid oli napilt. Valusam oli vist siiski see, et lahkusid arenguvõimelised, elu edasi viia suutvad noored, ning jäid need, kellest maaelu edendamiseks suuremat asja ei olnud ning kes haridusestki pigem mööda olid käinud. Nüüdset olukorda ei saa selleaegsega otse kõrvutada. Mingi analoogia aga tundub olevat. Kui elu ja õppimisega maakeskustest eemal kaasneb huvide ja taotluste tõsine madalamaksjäämine, tekib vältimatult küsimus: kui paljud noortest, kelle kodu on maal, mitte üksnes tahaksid, vaid ka suudaksid vastu võtta maakeskuste edenemisest sügenema hakkava väljakutse?

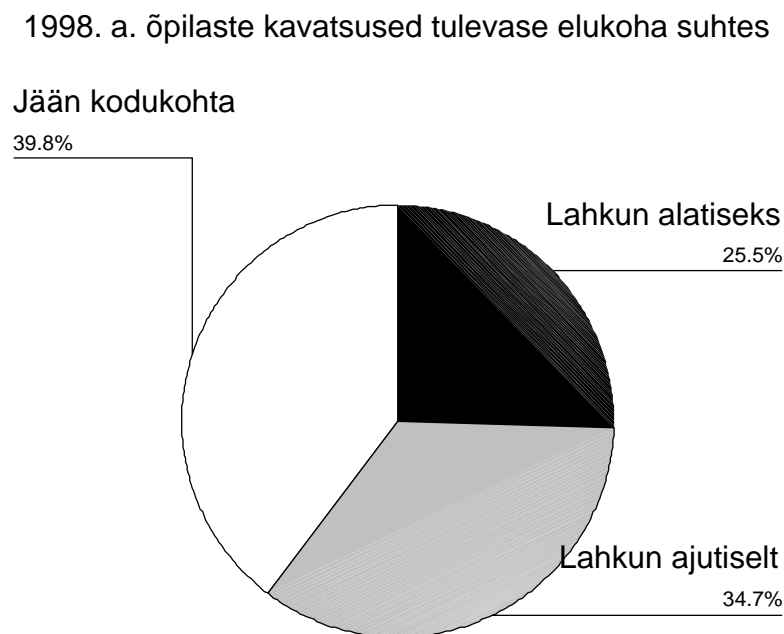
Noorte haridusele orienteerituse kasv, sellest tulenev soov kvaliteetsema hariduse järele, et olla edukas ja läbi lüüa, lubab suure tõenäosusega prognoosida noorte jätkuvat migreerumist metropolidesse – maalt maakonna keskusesse- seda juba üldhariduse omandamisel ja sealt edasi kõrghariduse saamiseks minekut pealinna ja Tartusse. Ülikoolide ja ka rakenduskõrgkoolide filiaalide avamine maakondades peaks mõningal määral hajutama noorte seniseid rändesuundi.

5 JÄÄMISE VÕI LAHKUMISE PLAANID

Käimasolevat haridusreformi jälgides tundub vahel, et hariduse õpetuslike külgedega võrreldes on üpris unustusse jäänud hariduse sotsiaalne roll oma tegelikkuses. Harva kohtab arutlust selle üle, kuidas hariduse talitus või siis kavandatavad muudatused mõjutavad ühiskonnas laiemalt toimuvat. Hariduse sotsiaalne osa avaldub ülioluliselt selles, kuidas haridus kujundab noorte eluteede vormimise kaudu Eesti ühiskonna sotsiaal-territoriaalset struktuuri, selles aga omakorda noorte liikumist erinevas asustusstruktuuris. Sageli on hariduse selle rolli hindamine takistatud vastavate andmete puudumise tõttu. Statistika andmetele peavad siin lisaks tulema sotsioloogiliste uurimuste materjalid, mis võimaldavad noorte haridusalase liikumise dünaamikat jälgida ning välja tuua noorterühmade tüüpilised liikumisteed hariduse sees ja edasi juba omandatud hariduse kasutamisel.

Miks inimesed rändavad, jättes oma kodupaiga kas lühemaks-pikemaks või alatiseks maha? Vastata oskavad sellele kõige paremini rändajad ise. Meie uurimus võimaldab välja selgitada nii lahkumise/jäämise võimalikud mahud kui ka motiivid.

Joonis 6. 1998 õpilaste kavatsused tulevase elukoha suhtes



Kaheksa tuhande põhi-, kesk- ja ametikooli lõpetanu esindusliku uurimuse tulemused kinnitavad, et ligikaudu iga neljas 90ndate aastate lõpul põhi- või keskastmel kooli lõpetav noor on otsustanud **senisest kodukohast alaliselt lahkuda**. Veidi vähem kui 40 protsendil

koolilõpetajaist on vastupidine plaan: **jääda senisesse kodupaika**. Ülejäänud, enam kui kolmandik lõpetajaist näeb ette ajutist lahkumist, põhjuseks kõige sagedamini haridustee jätkamine, mille järel on praegusse kodupaika naasmise või sealt lõplikult eemalejäämisega lood “nii ja naa”.

Siit tekib järgmine küsimus: kas edasipüüdlikud noored, kelle kodu on perspektiivsetest keskustest eemal, lähevad sealt lihtsalt minema, kasutades hariduse omandamist kui hästi sissesõidetud, paraku aga ühesuunalise liiklusega maanteed senisest kodust ärareisimiseks? Seegi on korduvalt räägitud teema, ent püüame asja arvudesse panna.

Mis sunnib põhi- või keskkooli lõpetamise järel elukohta vahetama?

Ootuspäraselt on juhtkohal edasine haridustee. Tabelis 8 on toodud andmed elupaigaplaanide seosest haridusambitsioonidega. Tabeli andmed on üllatavalt ühesuunalised. Olgugi et mitte kõik haridustaotlused ei täitu, paistab selge tendents: mida kõrgem on taotlus, seda tõenäolisemalt valmistutakse ka senisest elu- ja koolipaigast lahkuma.

Tabel 8. Elupaigaplaanide sõltuvus õpilaste haridusambitsioonidest (%)

<i>Plaan praeguse elukohta suhtes</i>	Soovin saada....			
	...ülikooli- hariduse	...muu kõrg- või keskerihariduse	...kutseharidus e	...üldkesk- hariduse
Lahkun alatiseks	31	24	20	18
Lahkun ajutiselt	36	35	32	31
Jään kodukohta	33	41	48	51
<i>Kokku</i>	<i>100</i>	<i>100</i>	<i>100</i>	<i>100</i>

Vähemalt nende andmete alusel pole ükski haridusvariant omaette see määrav tegur, mis jätaks hästi paljud noored kodukanti. Siiani ka mitte kutseharidus, mille edendamises pole iseenesest vähimatki kahtlust. Vahe kutsehariduse ja üldkeskhariduse poole pürgijate ärateekavades polegi nii suur, kui võinuks oodata. Need andmed toovad hoopis esile, et kutseharidus omaette võetuna – vähemalt sellisena, nagu ta praegu noortele paistab – ei taga kindla peale ka maanoorte maale püsijäämist. Haridus on – jälle toonitame, et nüüdsel kujul, praegustes oludes – kanal, mis tähendab noortele esmajoones maal paiknevast kodust äravoolu. Nagu allpool esitatavaist andmeist ilmneb, lahkutakse ka erineva suurusega linnadest.

Kuidas noorte plaanid seonduvad sooga?

5.1 Soolised erinevused

Noormeeste hulgas on oluliselt enam neid, kes ei planeeri kodukohast lahkumist. See näib olevat loogiline, tulenevalt noormeeste hariduspüüdlustest, võrreldes neidudega. Traditsioonilises maatootmises, isegi neis piirkondades, mis eriti vaevlevad tööpuuduses, võib noormees leida suhteliselt kergemini füüsilise kallakuga tööd, mis ei eelda erilist haridustaset. Tütarlaste valikud ilma erialase ettevalmistuseta on oluliselt piiratumad. Paljuski seetõttu planeerib viimastest ülikooliharidust märksa kaalukam osa, see tähendab ka väljaspool Tallinna ja Tartut elavatele noortele esialgu ajutist kodukohast lahkumist. Paraku nagu näitab praktika ja muud migratsioonialased uurimused, saab sellest ajutisest äraolemisest paljude jaoks alatine lahkumine. Linnaelu võimaluste paljusus kaalub üles kõik muud sünnikohaga seotud asjaolud.

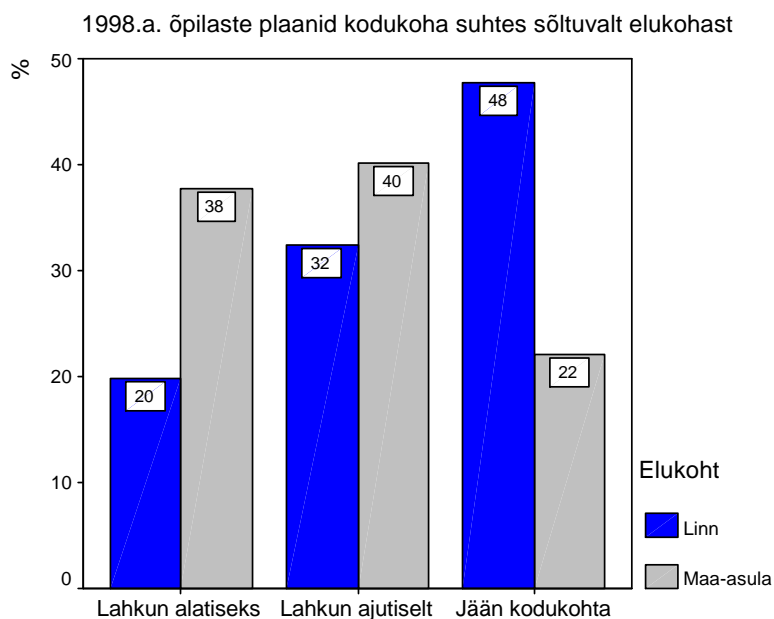
5.2 Õppekeel

Õppekeele alusel antud hinnangud toovad esile olulised erinevused, mis on paljuski taandatavad linna ja maa erisustele – elab ju mittepõhikeelne elanikkonna osa peamiselt linnades. Seega on ka mõistetav, miks eestikeelsetel õpilastel, kellest suur enamus on maalapsed, seondub hariduskavade realiseerimine ka kodukohast migreerumisega, kas lühemaks või pikemaks ajaks. Nii mõlgutab kaks kolmandikku eestlastest selliseid mõtteid. Venekeelsete õpilaste hulgas on neid vähem kui pooled. Kui kolmandik eestlastest on kindlad kodukoha hoidjad, siis venekeelsete hulgas on selliseid enam kui pooled.

5.3 Maa ja linn

Maa- ja linnaõpilaste visiooni selgitamiseks jaotasime koolilõpetajad kaheks: kes elavad linnades ning teised, keda võib lugeda sõna otseses mõttes maal elavaks noorrahvaks (vt. Joonis 7).

Joonis 7. Õpilaste plaanid oma tulevase elukoha suhtes sõltuvalt elukohast



Nii nagu haridusplaanide puhul, on ka migratsioonikavade erinevused kõige suuremad just tolle jaotuse taustal. Koolilõpetajate seas, kes senisest elukohast kindla peale lahkuvad, on maa-asulates elavate noorte hulgas poolteist korda enam. Senisele elukohale truuks jäävate koolilõpetajate hulgas on suures ülekaalus linnades ja maakonna keskustes elavad noored. Nii on suhteliselt kõige rohkem oodata nende noorte koolilõpetamise järgset mujale kolimist, kelle seniseks elupaigaks on väiksemad maakohad.

Noorte lahkumis- või jäämisplaanides on taas märkimisväärsed regionaalsed iseärasused. Suurima ülekaaluga Tallinnas ja Harjumaal, veidi veel ka Tartus ja Tartumaal – seal on suhteliselt rohkem selliseid noori, kes põhi- või keskkooli lõpetamise järel jäävad truuks senisele elukohale. Pärnus koos Pärnumaaga on kindlalt kodupaika jääjaid ja kindlalt lahkujaid samas vahekorras. Kõigis teistes maakondades ületab elukoha vahetuses kindlate koolinoorte protsent nende suhtarvu, kes on otsustanud senisest elukohast mitte ära kolida. Need arvud on ise suhtelised, kuivõrd enam kui kolmandik koolilõpetajaist ei ole kindel, mida lähitulevikult täpsemalt oodata. Plaanide suunatus – pigem kodukandist ära – on aga selge. Siin ongi kinnitus eelnevale mõttele: kui Tallinnas ja Tartus koos vahetu ümbrusega kavatakse suurem osa koolilõpetajaid elukohta mitte vahetada, Pärnus on äraminekut ja jäämist kavandajad veel tasakaalus, siis väiksemis kohtades leiame äraminekut päris tõenäoliseks pidavaid noori juba kindlasti rohkem.

Detailsema analüüsi eesmärgil võrdleme veel kaht noorterühma: neid, kelle vanemad elasid õpilase sünniajal linnas, olid linnainimesed õpilase esimesse klassi astumisel ja elasid linnas küsitluse hetkel (seega tegemist on **põliste linlastega**); ja kelle vanemad elasid õpilase sünnihetkel maal, kelle kodu oli maal ka lapse esimesse klassi astumisel ja kes elasid maal veel küsitluse hetkel (seega **põlised maainimesed**).

Mille poolest nimetatud grupid on sarnased ja mille poolest erinevad. Erisuste välja selgitamiseks kasutame nii tunnuste risttabeleid kui korrelatsioonanalüüsi: mis võiksid noore edasisele haridus- ja töökarjäärile mõju avaldada.

Joonised (Joonis 8 ja Joonis 9) näitavad, millised muutused kaasnevad kodumaakonnas kui noor on otsustanud minna **ülikooli**.

Selle teema käsitlemisel on oluline arvestada, et käesoleva kirjutise koostamise ja andmete kogumise vahelisel ajal on tööpuudus järsult kasvanud. Andmed, mis pärinevad TÜ Karjääriteenistuse veel avaldamata 2000. a. lõpetanute uurimusest, lubab järelda, et vaid 3-5% lõpetanutest olid töötud. Nii on alust väita, et kõrgharidusel (antud juhul TÜ diplom) on eelised praegusel tööturul.

5.4 Linnanoored

Andmed võimaldavad välja selgitada kõigi linnanoorte haridusambitsioonid ja teiseks tuua välja nende migratsioonisuunad, st milline on nende nägemus tulevase elukoha suhtes. Kui kõigist linnanoortest ligemale pooled (46%) näevad oma haridustee jätkuna ülikooli, kolmandikul kumab silmapiiril mingi rakenduskõrgkool ja ülejäänud viiendik läheb kas kutsekooli või jääb üldise keskhariduse tasemele, siis plaanid tulevase elukoha suhtes jaotusid umbes samades proportsioonides: pooled soovivad jääda sünnilinna, kolmandik kavatses ajutiselt, nähtavasti õpingutega seoses, kodukohast lahkuda ja vaid viiendik (19%) on otsustanud kodulinnast alaliseks lahkuda. Kodukohta jääjaist on kõige enam Tallinnas ja Tartus, kes saavad kohapeal ellu viia nii oma haridus- kui ka tööalased plaanid. Kõigi muude linnade noored, kes on sihikule seadnud ülikooli või mingi rakenduskõrgkooli, on sunnitud õpingute ajaks kodulinnast lahkuma ja nagu varasemad uurimused ("Diplomand 92". Uurimus viidi läbi 1994. a. 6 tollal tegutsenud ülikooli lõpetanute hulgas) on kinnitanud, et ei saa paljudest neist enam pärast õpingute lõpetamist kodukohta naasjat. Eriti neist kelle haridushuvid seostusid pealinna ülikoolidega, kuigi algselt võibolla nii ei olnud plaanitud.

Märksa diferentseerituma pildi saame, kui vaatleme haridusambitsioonide ja migratsiooniplaanide omavahelist seostatust. Korrelatsioonanalüüs näitab, et mida kõrgemale

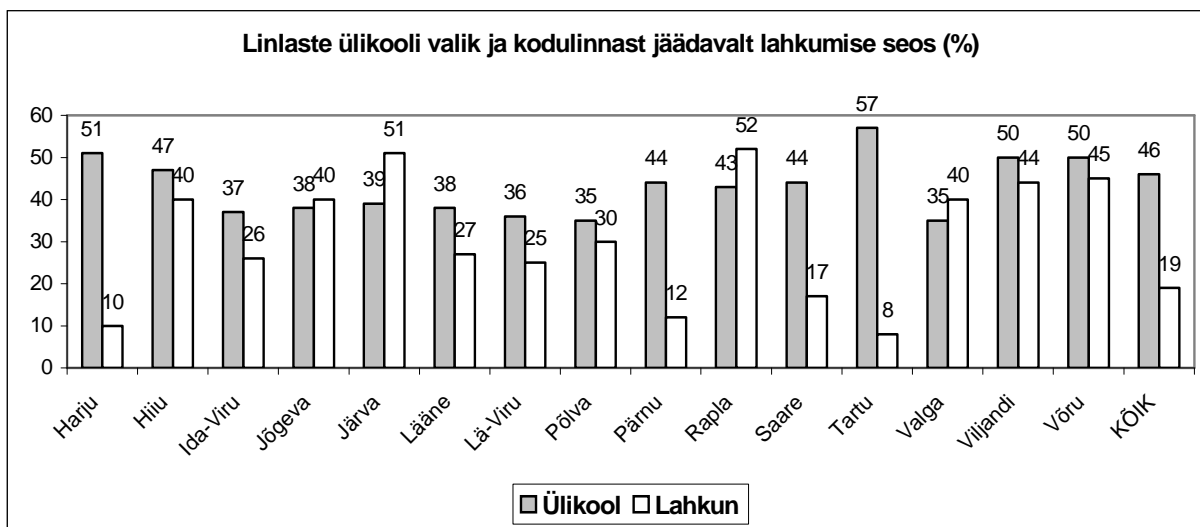
haridushierarhias soovitakse jõuda, seda tõenäolisem on noore kodukohast lahkumise kas ajutine või alatine soov. Kõige kindlamad kodulinna jääjad on noored, kelle haridustee lõpeb üldkeskharidusega või jätkuna mingis kutsekoolis. Ülikoolidiplomi taotlejatest enam kui pooltel (58%) tuleb koos haridusega lahendada ka uue elukoha valik. Siinjuures liikumine toimub linn-linn tasandil.

Millised on linnanoorde haridusega seotud migratsiooniplaaniid maakonniti? Analüüsil koondame peatähelepanu noorte sellele grupile, kes on sihikule seadnud mingi rakenduskõrgkooli või ülikooli, kuna just need kavavad põhjustavad valdavale enamusele migreerumise vajaduse. Kõigi linlaste hulgas on sellise orientatsiooniga noori üle nelja viiendiku. Kõige haridusambitsioonikamad on Võru-, Viljandi-, Tartu- ja Harjumaa linnades elavad noored. Kuna hariduse omandamine on pikaajaline investering, siis mitte kõigil vanematel pole piisavalt vahendeid lapse keskharidusejärgseks koolituseks, eriti neis maakondades, kus pere sissetulekud on vabariigi keskmisest madalamad. Kas on põhjuseks materiaalsed asjaolud, mis nullivad ära edasised hariduspüüdlused või takistuseks omandatud hariduse kvaliteet või keelebarjäär, kuid teiste maakondadega võrreldes ilmutavad mõnevõrra tagasihoidlikumaid haridussoove Valga, Põlva, Lääne-Viru ja Ida-Viru noored.

Millised näevad välja noorte haridusplaanide valguses nende migratsiooniavad, kas need korreleeruvad hariduskavadega või on põhjus milleski muus, mis sunnib kodulinnast lahkuma või jääma.

Kõigist noortest kavatseb kodulinnast jäädavalt lahkuda iga viies (19%), iga kolmandal (32%) on ajutine, ilmselt õpingutega seonduv lahkumiskava ja ligemale pooled (49%) kavatsevad jääda kodulinna. Vaatleme maakonniti nende osakaalu, **kes on sihikule seadnud ülikooli ja kavatsevad alaliselt lahkuda** (vt. Joonis 8).

Joonis 8. Linlaste ülikooli valik ja kodulinnast jäädavalt lahkumise seos



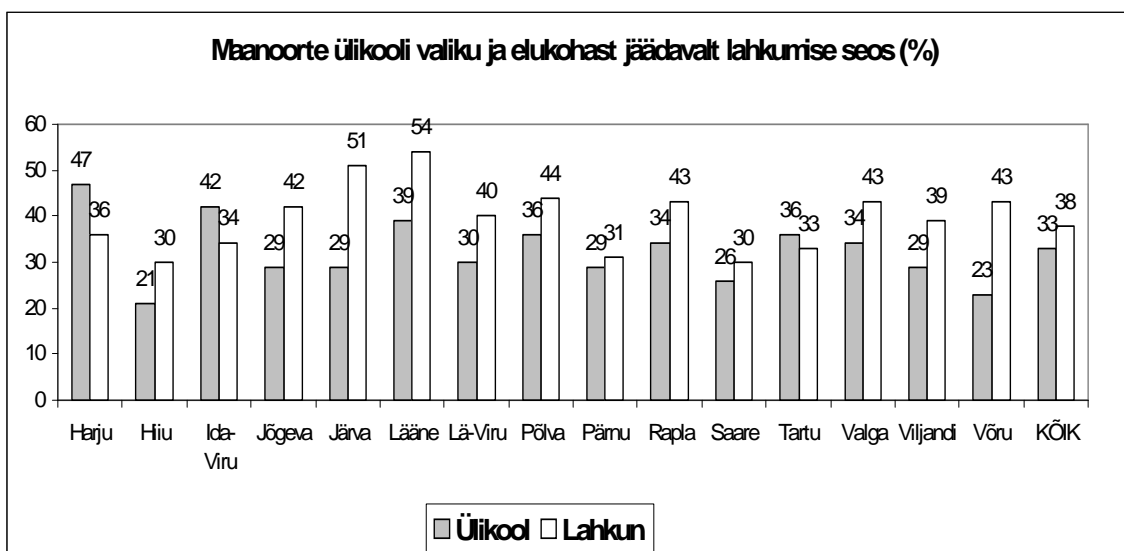
Haridus- ja migratsiooniplaanide võrdlus lubab väita, et haridus põhjustab enamuse maakondade linnade tühjenemist senistest noortest-põliskasukatest. Probleeme ei näi olevat vaid Tartu, Harju ja Pärnu maakonnas. Just Pärnu näide tundub kinnitavat, et maakonnas peab olema veel midagi enamat, mis noori ka pärast õpinguid kodulinna tagasi toob, sest edasiõppimist rakenduskõrgkoolis ja ülikoolis planeeris 77% noortest. Kõigi ülejäänud maakondade linnad peavad arvestama ühe põlvkonna märkimisväärse osa lahkumisega sünnikohast, eriti drastiline näib olukord olevat Järva- ja Raplamaal, kust enam kui pooled kavatsevad alaliseks lahkuda.

5.5 Maanoored

Kui linnanoortest vaid viiendik kavatseb alatiselt lahkuda kodulinnast, siis maanoorte hulgas on neid poole rohkem. Samal ajal on maakondi, kus kaod noorte põliskasukate näol on veelgi suuremad. Enam kui pooled Järva- ja Läänemaa noortest ei kavatse enam kodukohta tagasi tulla. Teatavasti oli just Järvamaa see, kuhu ei kavatse tagasi tulla ka pooled linnanoortest. Maakondadest on lahkujate poolest halvemas seisus veel Põlva, Võru, Valga, Rapla ja Jõgeva – seega maakonnad, mis tühjenevad nii linna- kui maanoortest.

Joonis 9 annab pildi sellest, kuidas seostub vaid ülikooli minek kodukohast lahkumisega. Siin on kaudselt võimalik võrrelda, millise osa noortest viib kodukohast ära ülikooli huvi ja millise muud tulevikuplaanid. Kui muidu ületab kodukohast lahkumise soov ülikooli valiku plaani, siis vaid kolmes maakonnas – Harjus, Ida-Virus ja Tartus on olukord vastupidine – ülekaalus on need, kes ka peale õpinguid ei katkesta sidet kodukohaga

Joonis 9. Maanoorte ülikooli valik ja kodulinnast jäädavalt lahkumise seos



Maa- ja linnanoorte elukohast alatiselt lahkumise plaanide võrdlus võimaldab maakonnad jaotada kolme rühma:

1. Maakonnad, kus linnanoori lahkub enam võrreldes maanoortega (Hiiu, Rapla ja Viljandi).
2. Maakonnad, kus maanoortest lahkujate osakaal on kõrgem (Harju, Ida-Viru, Lääne, Põlva, Pärnu, Saare ja Tartu).
 1. Maakonnad, kus lahkujate osakaal on võrdne või enam-vähem võrdne (Järva, Jõgeva, Valga ja Võru).

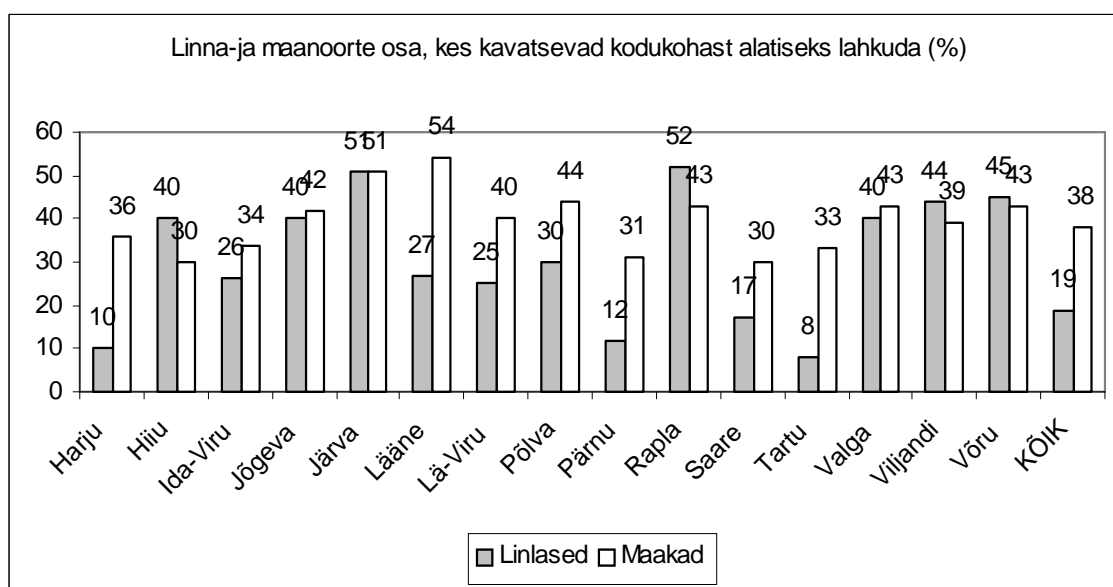
Mõningate maakondade puhul saame kõnelda teatud negatiivsest kumuleerumisest, kus kontsentreeruvad paljud eri tüüpi asjaolud: madalad palgad, kõrge töötuse määr, madal haridustase, noorte massiline lahkumine jne.

Maanoorte haridusambitsioonides, võrreldes eakaaslastega linnas, tuleb esile kaks eripära: oluliselt vähem orienteerutakse ülikoolile ning teiseks, rohkem kutsekoolile. Tähendab ju igale maanoorele ülikooli valik ka samaaegselt lühema- või pikemaajalist lahkumist kodust, mis näiteks Tartu ja Tallinna noortele pole probleemiks. Seega kõrgelennulisi haridusplaane võivad kärpida elukoha muutusega kaasnevad materiaalsed kulutused, milleks paljudel maaperedel puuduvad võimalused. Üheks suuremaks probleemiks tänapäeva Eestis, kus sündimus on drastiliselt langenud ja lapsi seetõttu vähe, on laste suurem osakaal vaeste hulgas keskmise tasemega võrreldes. Vaesena sündinud ja kasvanud lapsel on aga suur risk jääda vaeseks ka tulevikus, sest tal puuduvad materiaalsed võimalused ja tihti ka moraalne tugi oma võimete väljaarendamiseks, hea hariduse saamiseks ning hea tervise tagamiseks. Seega

toodavad tänased vaesed lasterikkad pered suure tõenäosusega vaesust järgmiseks aastatuhandeks (Eesti Inimarengu Aruanne '99).

Koondpildi maakonna linnadest ja maa-asulatest lahkujatest annab Joonis 10.

Joonis 10. Kodukohast lahkujad linnas ja maal



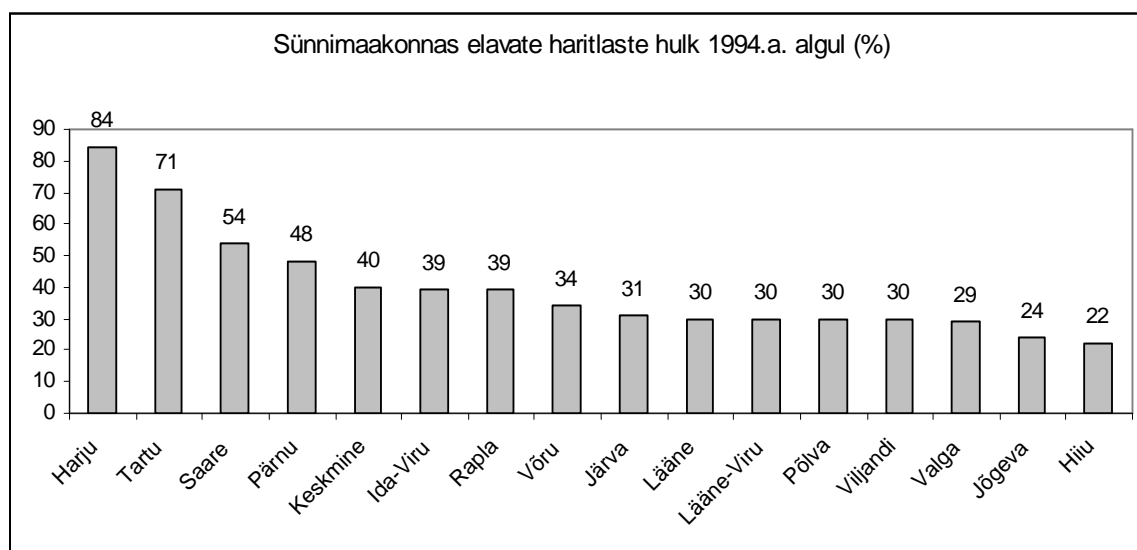
Nende kõrval, keda hariduse viib ära kodukandist, on alati noori, **kes seovad oma tuleviku kodupaigaga**. Pooled kõigist linnanoordest, sõltumata sellest, millise haridusvariandi nad valisid, kavatsevad jääda kodulinna, vaid iga viies maanoor toimiks samamoodi. Kui näiteks Harjumaa maa-asulatesse jääks pidama iga neljas 1998. aasta koolilõpetanute lennust, siis sama maakonna linnad võivad arvestada kahe kolmandiku noorte haritlaste paigalejäämisega. Umbes samad proportsioonid iseloomustavad ka Tartumaa noorte migratsiooniplaane.

Probleemid seoses kõrghariduse valikust tuleneva elukoha muutusega on maakonniti arusaadavalt erinevad. Andmed näitavad, et selliseid noori, kes kavatsevad peale haridusteeda lõpule saamist praeguses kodupaigas kinnistuda, on teiste maakondadega võrreldes **kõige vähem Rapla- ja Järvamaal**. Tallinna ja Tartu noored saavad kodust lahkumata omandada paljudel aladel ülikoolihariduse. Küllap hakkavad noorte plaane aasta-aastalt kujundama ka ülikoolide kolledžid Türil, Pärnus, Haapsalus, Narvas jne. Kas peale diplomi saamist soovitakse ka tagasi tulla, sõltub juba paljuski valitud erialast, töövõimalustest maakonnas ja küllap veel paljust muust, mida loeb tähtsaks ülikoolidiplomile mõtleb noor. Siinkohal võiksid abiks olla meie varasema uurimuse andmed (Hans Dsiss. Diplomand '92). 1994. aasta kevad-suvel viidi Tartu Ülikooli haridussotsioloogia töögrupi poolt läbi 1992. aasta vabariigi

6 ülikooli lõpetaja postiküsitlus välja selgitamaks noorte haritlaste elukarjääre (haridus, töö, migratsioon, perekond jne.). Kokku laekus 1265 täidetud ankeeti. Kuigi selle põlvkonna üldhariduse omandamise aeg jäi käsumajanduslikku ühiskonda, on üldhariduskoolide regionaalne paiknemine jäänud üldjuhul samaks. Järgnevalt peatuksime vaid **maa-asulates sündinud** noorte migratsioonil. Kui kõigist selle põlvkonna noortest 72 % omandas keskhariiduse sünnikoha asualatüübis, siis **maanoortest** vaid 39 %. Seega 61 % maalastest pidi juba keskhariiduse omandamiseks ette võtma kas lühema- või pikemaajalise rännutee. Ülikoolis õppimiseks pidid juba kõik maal sündinud ajutiselt kodukohast lahkuma, neist kolmandik valis Tallinna ülikoolid ja kaks kolmandikku Tartu. Kuna esmakordselt puudus varasem riiklik töölesuunamine, siis said noored haritlased endile ise valida meelepärase töö- ja elukoha – olukord, mida tänases Eestis võetakse iseenesest mõistetavana. Sundsuunamine kindlustas vähemalt kolmeks aastaks eriti maapiirkondade varustatuse noorte spetsialistidega. Vaba valiku tingimustes, mil rännet hakkasid mõjutama mitmed muud tõmbetegurid, eeskätt piirkonna infrastruktuuri sotsiaal-majanduslik seisund, vähem kui pooled kunagi maalt lahkunutest olid lõpetamise järgseks sügiseks taas maale naasnud. Ülejäänud olid kinnistunud mujal, kõige enam Tallinnas ja Tartus. Kõige enam tulid tagasi Põllumajandusülikooli spetsialistid ja kõige vähem inseneriks õppinud noored. Alma Materi ja Pedagoogikaülikooli lõpetanuist tuli maale tagasi vaid kaks viiendikku. Aasta hiljem oli juba märkimisväärne osa ka neist lahkunud, eeskätt pealinna, Tartusse ja teistesse maakonnakeskustesse. Eriti drastiliseks kujunes olukord Järvemaal, kuhu kõrgkoolijärgseks sügiseks oli naasnud vähem kui kolmandik (30%) siin sündinutest, siinjuures pooled neist asusid elama Paide. Kõigisse sünnimaakondadesse tagasipöördujate üldkeskmine näitaja oli 1992. aasta sügisel 34% (Dsiss, Kenkmann, 1995, vt. veel Raagma, 1995).

Kuna uurimuse metoodika võimaldas kõigi noorte haritlaste elukäiku jälgida kuni 1994. aasta alguseni, siis olgu siinkohal esitatud andmed nende kohta, kes elasid sel ajahetkel sünnimaakonnas (**Tõrge! Järjehoidja lubamatu eneseviide.**). Seega poolteist aastat peale kõrgkooli lõpetamist elas ja töötas keskmiselt 40% oma sünnimaakonnas. Kõige halvemas olukorras oli 9 maakonda: **Võru, Järva, Lääne, Lääne-Viru, Põlva, Viljandi, Valga, Jõgeva, Hiiu**, kuhu oli tagasi pöördunud kuni kolmandik kunagi siin sündinud noortest.

Joonis 11. Sünnimaakonnas elavate haritlaste hulk 1994. a. algul



Vaadeldes vanema põlvkonna migratsiooni ja arvestades oluliselt halvenenud sotsiaal-majanduslikku olukorda maal, võib suure tõenäosusega prognoosida, et tänastest maalt linna haridust omandama läinud noortest, kes ise nimetavad seda küll ajutiseks lahkumiseks, tulevad vaid vähesed pärast seda koduradadele.

5.6 Vahekokkuvõte

Turuühiskonda sisenemine tõi kaasa probleeme nii vanadele kui noortele. Noorte jaoks on see seotud enesemääratlusega, haridustee ja elukutse valikuga, sotsiaalse positsiooni omandamise, abiellumise ja perekondliku iseseisvumisega. Noorus kui iga ja seisund ühiskonnas lõpeb lülitumisega ühiskondlikesse suhetesse. Noorele inimesele on just iseseisvumine kõige olulisem, selle kaudu määrab ta kindlaks oma elutee ja edasise eneseteostuse. Need katsumused seisavad iga noore ees ja on ühiskonnas tüüpilised. Siit ka sotsioloogide suur huvi noorsooprobleemide vastu.

Nende probleemide lahendamine sõltub iga uue noore põlvkonna puhul suuresti sellest, milline on ühiskonna seisund. Nii võib päris julgelt väita, et praegune ühiskonnaelu avalik ja probleemne käsitlemine kujundab oluliselt tänase noore põlvkonna palet. Kõigepealt formeerib see kõrgendatud kriitilisuse kogu meie elu suhtes. Suureneb huvi ühiskonnaelu korralduse vastu, varieeruvus nii ellusuhtumises kui käitumises. Uuega kohanemine ei ole pelgalt positiivne, vaid vastuoluline protsess, mille eest tuleb maksta kallist hinda nii ressursside eraldamise, pingsa töö kui ka paljude negatiivsete hälvete (tänavalapsed,

hariduskohustuse mittetäitmine, narkomaania, AIDS, alaealiste kuritegevus jne) ületamise näol.

Hälbeid vähendades pörkame kokku veel üht liiki probleemidega. Need puudutavad ühiskondlikke suhete ja struktuuride taastootmist järjestikku vahelduvate põlvkondade vahendusel. Just viimasel tasandil on probleemid kõige teravamad. Nii olime sunnitud taastama kohati väikekoole, sest muidu ei ole võimalik taastoota maapiirkondade äärealade asulaid ja elanikkonda. Haridussüsteem on väga tihedalt seotud ühiskonna teiste struktuuridega. Siin pörkume kokku meie noore põlvkonna arvukusega. Pole saladus et iive on iseseisvusaastail langenud tasemele, kus on muutunud küsitavaks isegi elanikkonna lihtne taastootmine. Juurdekasv on väike ja jätab iseregulatsiooniks üsna vähe ruumi. Reservid, mis varem olid igal hariduslülil, on ammendumas. Seepärast peaks prioriteediks kujunema maakonna elanikkonna taastootmine teatud ulatuse ja kvaliteedis. Olukorras, kus absoluutne enamus põlvkonnast on sihikule seadnud haridustee jätkamise peale üldharidust, disproportsioonid õppeasutuste paiknemises mõjutavad otseselt asulastruktuuri taastootmist. Nii praktika kui teadusuuringud on näidanud, et sotsiaal-majanduslikult vähearenenud struktuure on väga hõlpus välja suretada. Taasloomine maksab aga palju kordi rohkem kui olemasoleva elanikkonna säilitamine äärealadel. Meie uuringud on näidanud, et linna siirdunud maastest, olgu siis kutsekooli või kõrgkooli, tulevad kodukohta peale lõpetamist tagasi vähesed (Hans Dsiss. Diplomand '92). Kui tahame säilitada ühe või teise maa-asula elanikkonda, peame seal looma head tingimused noortele hariduse andmiseks.

Kõige olulisem ühiskondlik struktuur, mida noorsoo arvel tuleb taastoota on **asulastruktuur**. Järelikult peaks juba kvaliteetse keskhariduse andmisel lähtuma regionaalsest struktuurist. Nõukogudeajal kujunenud kutse- ja keskerihariduse erialase kallaku, mitte regionaalse paigutuse printsiip, toimib ka tänases turumajanduses, nüüd vaid rakenduskõrgkoolide ja kohati juba kutsekõrgkoolide nimetuste all. Mida see endaga kaasa toõi ja toob? Suur hulk noori peab juba keskhariduse omandama väljaspool kodukohta. Migratsioonitee algab siirdumisega hariduse järele. Statistikat jälgides võime tõdeda meie riigi äärealade tühjenemist, väikekülade väljasuremist, väikelinnade elanikkonna vähenemist enamikus maakondades. Need protsessid on praktiliselt pöördumatud ja toimivad otseselt selle tõttu, et õppeasutused paiknevad noorte kodukohtadest eemal.

Omaaegse tsentraliseeritud planeerimise tagajärjed, kus ressursid koondati nn. arengu eesliinile, toimivad ka tänases turumajanduslikus Eestis: eriala andvad õppeasutused on koondunud eeskätt pealinna või omaaegsetesse vabariikliku alluvusega linnadesse. Struktuurid, kust ressursid ammutatakse kipuvad seeläbi oma arengus maha jääma.

Sellisel tsentraliseeritusel on veel üks negatiivne tahk, mis seondub noorte hälbelise käitumisega. Kodukohast mujale kutsekooli siirdunud 15-16 aastasel noorukil kaob kontakt nii koduga kui ka keskkonnaga, kus ta varem elas. Ta satub võõras keskkonnas marginaalsesse seisundisse. Sattunud omasuguste, sotsiaalses mõttes väga vaesesse keskkonda, hakkavad paratamatult levima primitiivsed käitumismallid. Murdeas nooruk on kaotanud kodukohas võrsunud juured ja minetab seeläbi sotsiaalse kontrolli. Paistavad ju kutsekoolid paljuski silma negatiivsete harjumuste kontsentratsiooniga (füüsiline vägivald, alkohol, uimastid jne., vt Narusk). Seega loome ise tingimused, kus väga suure tõenäosusega hakkavad levima ebasoovitavad käitumismallid. Selleks, et püsiks side põlvkondade vahel, peab inimene end kindlalt siduma selle paigaga, kus ta on sündinud ja kasvanud.

Hariduselu korraldamisel on säilinud veel üks üldriikliku ja kohaliku huvi kokkupõrkekoht, mis oluliselt mõjutab maa-asulate ja väikelinnade elu-olu. Küsimus on selles, kas õppeasutus elab üldriiklikus kontekstis või on autonoomne asutus, mis on lülitatud kohaliku elu konteksti. Kohalik või üldriiklik huvi, mida õppeasutus järgib, määrab suuresti ära ka sotsiaalse väljundi. Kõrvutame kutsekooli ja põhikooli. Maa-asulate põhikool sõltub kohalikust võimust, kutsekool on aga kohalikust võimust sõltumatu, mille kontingent formeerub üle vabariigi ja ka väljund migreerub üle vabariigi. Sisuliselt kantakse sellega regioonide sotsiaal-majanduslik ebavõrdsus hariduse kaudu üle ka tööjõu taastootmisele. Kõik keskhariduse liigid peaksid muutuma maakonna või linna sotsiaal-majandusliku arengu lahutamatuks osaks, mis tagaks hariduse kompleksse lahendamise vastavalt nende administratiivüksuste vajadustele. Õppeasutus muutuks kohaliku elu organiseerivaks sotsiaal-kultuuriliseks keskuseks. Mis puutub kutseharidusse, siis selle korrastamine on tunnustatud käimas oleva haridusreformi prioriteediks. Ilmselt on ka kohalikel omavalitsustel võimalusi kutseõppe parandamiseks ja selle kaudu noorte kinnistamiseks kodukohas. Kuidas paremini sobitada kutseõppe ja kohaliku ettevõtluse huvid? Selles valdkonnas on head eeskju näidanud näiteks Tartu linna ja Lääne-Virumaa omavalitsuste juhid, kes teadlaste abiga on asunud välja selgitama oma haldusterritooriumil asuvate kutsekoolide ja ettevõtjate koostöö võimalusi ning vajadusi, et ettevõtluse edendamise kaudu lülitada kutsekoolid tihedamalt kohaliku elu konteksti (Rein Murakas, 2000, 2001).

Noorte haridussoovide vaatlusest tulenes, et 90ndate lõppkolmandiku Eesti koolinoortele on rohkem kui varem omane oma tuleviku sidumine praegu heatasemeliseks loetava haridusega. Põhikooli lõpetades loodetakse jõuda keskkooli- või ülikoolihariduseni. Keskkoolilõpetajate seas on ülikooli lõpetamist kavandajaid kaugelt kõige rohkem. Kõige enam soovitakse astuda avalik-õiguslikesse ülikoolidesse, mida üldiselt loetakse kõige tugevamateks. Loomulikult

soositakse seda kõrgharidusvarianti ka võimalusega õppida riigi poolt kinni makstavatel õppekohtadel. Nagu eespool vihjatud, on siit tulenev noortekohordi plaanide, olemasolevate haridusvõimaluste ning tööturu vajaduste vahekord mitmes mõttes problemaatiline. Kõiki nimetatud üldsuundumusi diferentseerib omakorda õpilaskonda iseloomustav sotsiaalne taust. Olukorras, kus uus elukorraldus on alles kujunemas, väärib see, kui sügava sotsiaalse diferentseerumisega ühiskond Eestist saab, täit tähelepanu. Haridus- ja noorsoopoliitika on kutsutud suunama haridussüsteemi toimet sotsiaalse diferentseerumise süvendamisele või kahandamisele. Siinkohal on oluline toonitada Eesti haridusreformi ühes kaalukaimas dokumendis rõhutatud kaht olulisemat märksõna: õiglus ja võrdsed võimalused haridust omandada (vt Õppiv Eesti, 1998). Käesoleva peatüki materjal lubab kinnitada selle suunitluse olulist rolli ühiskonna noortes põlvkondades kehastuvate ressursside arengul ja kasutamisel. Mitte üksnes meie andmed ei too esile kui suured on erinevused Eesti piirkondade vahel selle poolest, mil määral nad tõukavad eemale erinevate arenguressurssidega noori. Nii võib üldistada, et sotsiaal-territoriaalsete erinevuste süvenemine tähendab noore kodust ja hariduse kaudu saadud sotsiaalse ressursi ebaotstarbekat kasutamist, teatud mõttes isegi raiskamist (vt. Mare Ainsaar, 1999).

Teiselt poolt noorte praegune lülitumine Eesti siirdeühiskonna erinevatesse struktuuridesse süvendab juba olemasolevat sotsiaalset diferentseeritust sel moel, et noortes kehastuvad suuremad arenguressurssid kontsentreeruvad sotsiaalselt arenenumatesse piirkondadesse ega jõua vähearenenud äärealadele.

Haridusele pürgivate noorte tööpõlgajaks pidamise asemel võiks püüda vastata küsimusele, kuidas siduda haridustaotlus ja valmisolek haritud noorena oma senisesse kodukohta tagasi tulla ning seal jätkata? Lähtudes elupaiga sotsiaalsest kvaliteedist, on küsimus selles, kuidas tõsta esmajoones väiksemate, samas noort haritud tööjõudu kõige enam ootavate asulate ja piirkondade sotsiaalset elukvaliteeti? Seda probleemi ei saa lahenda haridusuurijad ega ka mitte pedagoogilise ala inimesed oma jõududega. Siin on üks regionaal- ja sotsiaalpoliitika võtmeküsimusi, mis nõuab lahendamiseks nii ressursse kui ka ühiskondlikku kokkulepet. Lahendus paistab vaid tõdemuses, et haridus- ja uuendusmeelsed noored säilitavad maakoha oma koduna siis, kui hakkavad toimuma muutused, alates maatöö sisu uuenemisest. Ja teisalt – uuenduskavad lähevad ellu, kui maal on ka selliseid noori, kes on valmis uuest kinni võtma. Kui sellised muutused ja sellised inimesed kokku ei saa, pole maaelu jäämist loota. Niisiis tuleb noortekohordile leida koht esmajoones olemasolevais struktuurides (vrd: A. Sorensen). Eesti probleemiks ei ole mitte niivõrd haridussüsteemi hetkeseis — kvantitatiivsete näitajate poolest oleme ka arenenud Euroopa maade taustal üsna tasemel —, vaid pigem ohud, mis

kaasnevad teatud trendidega. Nende negatiivsete trendide mõju kandub tööturule, põhjustades madalama haridustasemega töötajate puhul hõiveprobleeme (vt. Rasmus Kagge, 2001). Seejärel hakkab tööturul toimima tööjõu muutunud kvaliteedi ja olemasoleva töökorralduse kohandumine. Kujunenud hariduse tulemuslikkus kajastab nii haridussüsteemi kui ka tööturu vastuolulisi arenguid (Eesti Inimarengu Aruanne 2000).

Teistest paiksust või rännet mõjutavatest subjektiivsetest ja objektiivsetest asjaoludest detailsemalt meie aruande järgnevatel osades.

6 KODUKOHA VÕIMALUSED

Noorte soov siduda oma tulevik kodulinna või –vallaga sõltub paljuski sellest, millisel määral kodukoha infrastruktuur võimaldab neil rahuldada oma peamisi elulisi vajadusi. Õppureil oli võimalik hinnata, mil määral nende kodukohas on võimalik **omandada soovitud haridus; omandada soovitud eriala; leida sobiv töökoht; leida endale sobiv elukaaslane; leida rahuldav elamispind; veeta soovikohaselt oma vaba aega ja kasutada vajalike teenindusasutuste teenuseid**. Võimalusi igas valdkonnas hinnati neljapallisel skaalal: 4-täiesti piisavalt, 3- enam-vähem piisavalt, 2- vähe, 1- pole üldse.

Vastanute hinnangud väljendavad ühelt poolt kodukandi infrastruktuuri tegelikku arengutaset, teiselt poolt aga iga vastaja isiklike vajadusi ja ambitsioone vastavas valdkonnas. Nii näiteks, võivad soovitud hariduse omandamise võimalused olla täiesti piisavad isegi väikeasula põhikooli lõpetajale, juhul kui tal pole kavas haridusteed enam jätkata. Samas aga võivad võimalused selles puududa näiteks Tartus elaval abituriendil, kes tahab ülikoolihariduse omandada pealinnas või hoopis välismaal.

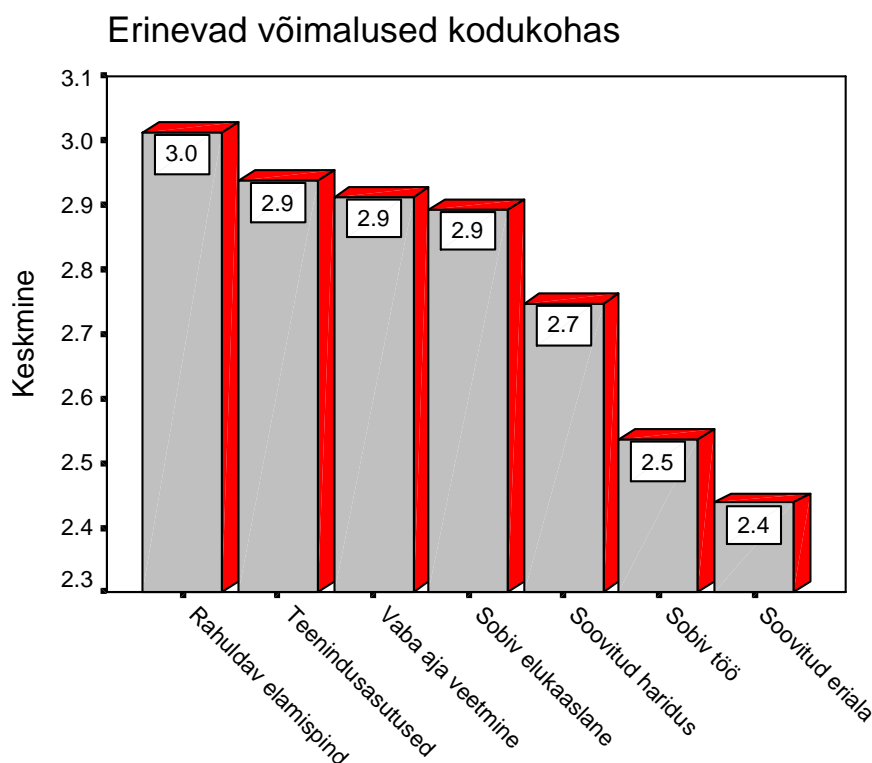
Objektiivse ja subjektiivse koosmõju kodukoha hinnangutele kinnitavad ka korrelatsioonanalüüsi tulemused. Nii hindavad maakonnakeskustes ja suuremates linnades asuvate koolide õppurid oma võimalusi kõigis valdkondades tunduvalt paremaks kui nende eakaaslased maakoolides. Seega peegeldub õpilaste hinnangutes üldiselt teada asjaolu, et maa-asulate infrastruktuur on reeglina vähem võimalusi pakkuv kui linnades.

Hinnangute sõltuvust isiklikest ambitsioonidest peegeldab aga näiteks see, et mida kõrgemat haridust tahab noor lõppkokkuvõtteks saavutada, seda ebapiisavamaks peab ta võimalusi saavutada soovitud haridus ja eriala oma kodukohas.

Tuleb märkida, et erinevate eluvaldkondade hinnangud on omavahel veelgi tihedamas seoses: kui vastaja hindab oma võimalusi kõrgelt ühtedes valdkondades, siis teeb ta seda reeglina ka teiste puhul ja vastupidi – kui neid napib ühes sfääris, napib neid ka teistes. Eranditult kõik korrelatsioonid on statistiliselt olulised. Nendeski seostes peegeldub ühelt poolt kodukandi objektiivsete olude ja teiselt poolt subjektiivsete nõudmiste-ambitsioonide taseme koosmõju kodukoha hinnangutele.

Kõigi 15 maakonna vastanute koondandmed aritmeetiliste keskmiste näol esitab Joonis 12. Keskmiste interpreteerimisel tuleks arvestada asjaoluga, et mida suurem on keskmise arvuline väärtus, seda enam on neid, kes on võimalustega enam-vähem või täiesti rahul ja vastupidi – mida väiksem väärtus, seda vähemaks hinnatakse võimalusi.

Joonis 12. Erinevad võimalused kodukohas

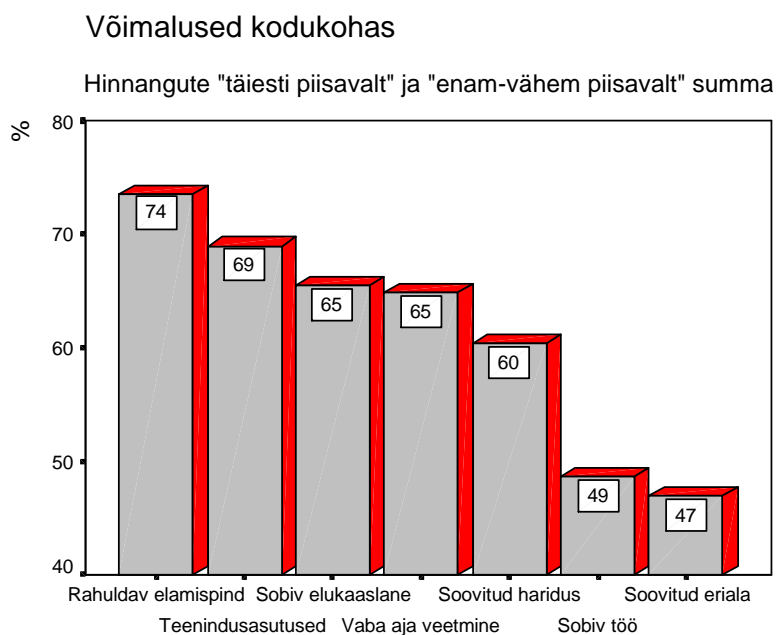


Keskmise hinnangu alusel kujunes esitatud kodukoha võimaluste pingerida (Joonis 12). Kõige vähem on probleeme **sobiva elamispinna** leidmisega ($x = 3.0$) ja kõige suuremat peavalu valmistab kodulinnas või –vallas **soovitud eriala** omandamise võimalused ($x = 2.4$). Erinevus kahe pooluse vahel on 0.6 palli. Mõnevõrra piiratumad, kuid enam – vähem võrdsed on võimalused sellistes valdkondades, nagu **teenindus, vaba aja veetmine ja võimaliku elukaaslase** valik. Ilmneb, et nende hulk, keda vastavate valdkondade võimalused rahuldavad, pole samuti oluliselt erinev (Joonis 13). **Sobiva töö** leidmise osas jaotub õpilaskontingent pooleks: pooled elavad maakondades, kus võimalusi jätkub ja pooled, kus neid võimalusi on vähe või hoopis puuduvad.

Teave **soovitud hariduse** ja soovitud eriala omandamise kohta on mõnel määral kattuv. Nii võib põhikoolilõpetaja plaanida õpingute jätkamist keskkoolis ilma kavatsuseta pärast selle lõpetamist ka eriala omandada. Sama võib öelda ka nende abiturientide kohta, kelle haridusambitsioonid piirduvad vaid üldise keskharidusega. See seletab ka asjaolu, miks soovitud hariduse omandamise võimalusi hinnati elukohas oluliselt paremateks kui eriala saamise võimalust. On ju igas maakonnas piisavalt üldhariduslikke koole, kus põhikooli järgselt haridusteed jätkata, mida ei saa aga öelda eriala andvate õppeasutuste regionaalse paigutuse kohta. Seega soovitud haridus on meie kontekstis üldisem kategooria, hõlmates

eriala andvatele õppeasutustele lisaks ka üldhariduslikke keskkoole. Nähtavast on seda nii ka ankeedi täitjad mõistnud. Kui ligemale kaks kolmandikku (60%) õpilastest peab hariduse võimalusi kodumaakonnas täiesti piisavateks, siis eriala kohta saab nii öelda veidi vähem kui pooled (47%; vt Joonis 13).

Joonis 13. Võimalused kodukohas



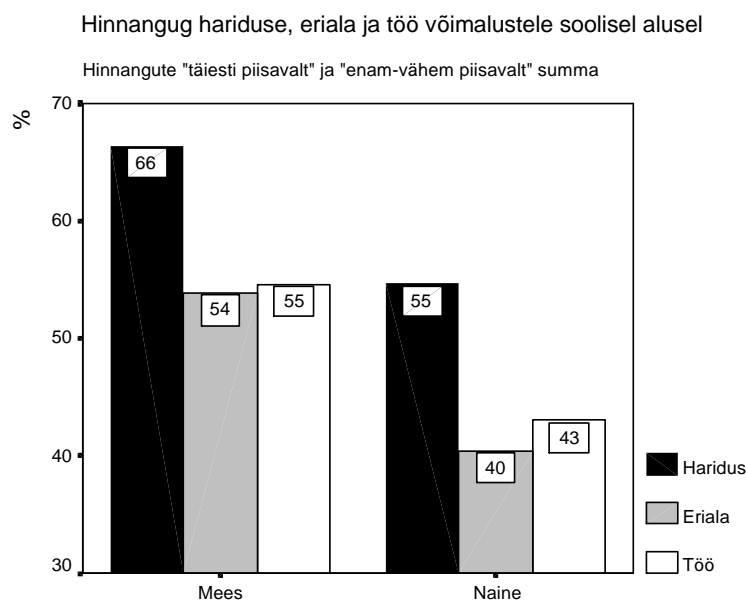
Ülalesitatud joonis peaks aitama paremini mõista keskmiste hinnangute tagamaid, on esitatud vaid nende õpilaste hinnangud, kes arvasid oma kodukoha võimalusi olevat kõigis valdkondades “täiesti piisavad” või “enam-vähem piisavad”. Kõik järgnevad erinevate õpilasgruppide kaupa esitatud joonised on samuti moodustatud nimetatud kahe positiivse hinnangu summa baasil.

Järgnevalt vaatlemegi üksikasjalikumalt **hariduse, eriala ja töö** võimalusi kodukohas kui esmatähtsaid lõpuklassis olevatele noortele.

6.1 Soovitud hariduse, eriala ja töö võimalused

Andmed selle kohata, kuidas näevad neid võimalusi noormehed ja neiud, on esitab Joonis 14. Juba esimene pilk joonisele kinnitab tütarlaste oluliselt kriitilisemat suhtumist kõigi kolme võimaluse osas.

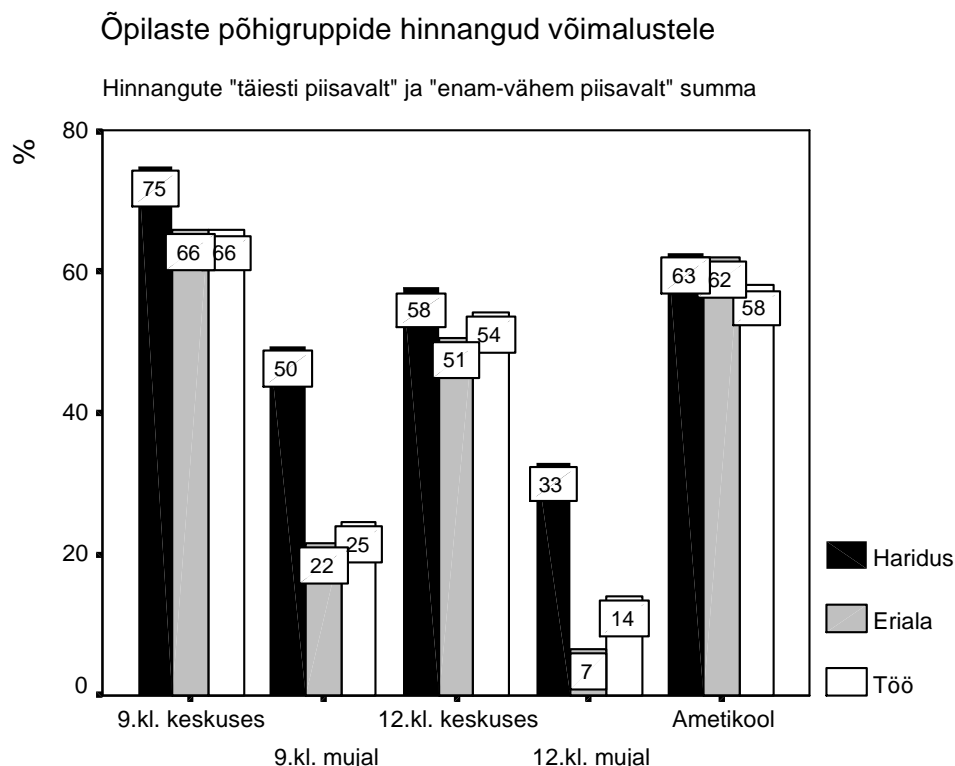
Joonis 14. Hinnangud hariduse, eriala ja töö võimalustele soolisel alusel



See on ka igati mõistetav kui meenutada, et tütarlaste haridusambitsioonid võrreldes noormeestega olid oluliselt kõrgemad, seda eriti ülikoolihariduse osas. Kuna aga viimast on siiani võimalik omandada vaid kahes keskuses – Tallinnas ja Tartus, siis ülejäänud 13 maakonna õppurid peavad selle unistuse realiseerimiseks esialgu vähemalt ajutiselt kodukohas lahkuma.

Asjaolu, et haridusvõimalusi võrreldes eriala võimalustega hinnatakse nii noormeeste kui tütarlaste poolt paremateks, on igati mõistetav kui arvestada, et suur osa meie uuritavast kontingendist moodustavad põhikooli lõpetajad, kes plaanivad edasiõppimist oma maakonna gümnaasiumis. Selle osa hulgas aga, kes plaanisid eriala omandamist mingis kutsekoolis, on palju neid, kes peavad kodukohast lahkuma ja siit ka madalam hinnang eriala võimalustele.

Joonis 15. Õpilaste põhigruppide hinnangud võimalustele

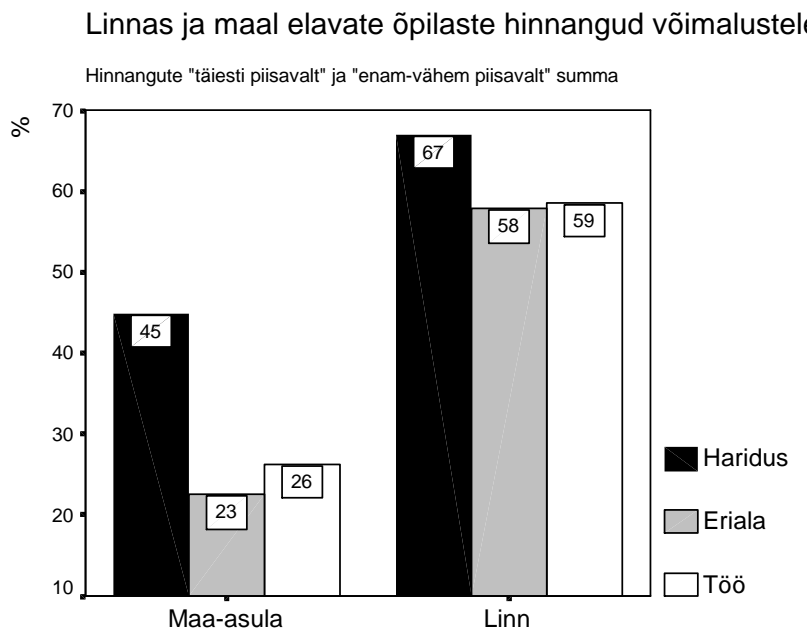


Õppurite põhigruppide diferentseerumises avaldub kaks oodatavat eripära (Joonis 15). Esiteks on linnakoolide, st nende, kelle kool asub maakonnakeskuses, õpilaste võimalused hariduse, eriala ja töökoha osas oluliselt paremad, võrreldes nendega, kes omandavad haridust väljaspool keskust. Teiseks hindavad põhikoolilõpetajad oma hariduse ja eriala võimalusi oluliselt paremateks kui vastavad abiturientide grupid. Ka see on mõistetav, sest gümnaasiumilõpetajate hulgas on palju neid, kes plaanivad ülikooli või rakenduskõrgharidust, milleks enamuses maakondades võimalused puuduvad. Eriti masendav on see olukord väljaspool maakonna keskust õppivate abiturientide silme läbi.

Ametikooli lõpetajate suhteliselt kõrged hinnangud on tingitud asjaolust, et suurele osale neist on haridustee selleks korraks lõppenud ja ees ootab töökarjäär. Ka käesolev uurimus kinnitas üldtuntud fakti, et ametikooli lõpetajaist väga vähesed plaanivad edasiõppimist kõrgkoolis ja isegi siis kui nad ka plaanivad, on ülikool kättesaadav vaid üksikutele.

Joonis 15 andis hinnangutest ülevaate õppegruppide ja õppeasutuse paiknemise alusel; täienduseks sellele esitame ülevaate linnas ja maal elavate õpilaste silme läbi (Joonis 16).

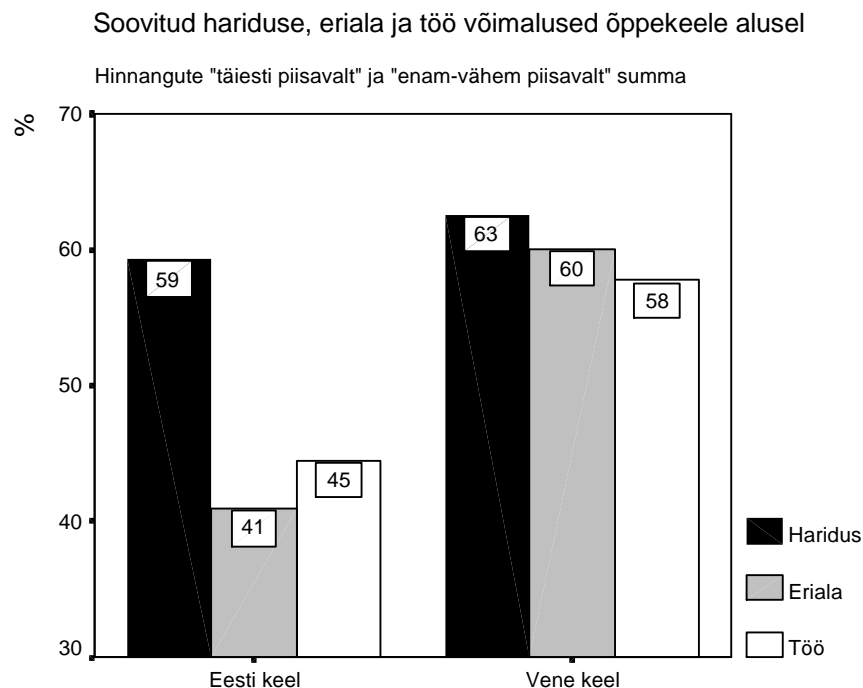
Joonis 16. Linna- ja maanoorte hinnangud võimalustele



Linnas elavate õpilaste hinnangud sarnanevad paljuski maakonna keskustes õppivate põhikoolilõpetajate hinnangutega, st võimalused ennast nii hariduslikult kui erialaselt harida on paljude jaoks kodukohas kättesaadavad. Diametraalselt vastupidised on maaõpilaste väljavaated: vaid iga neljas-viies neist näeb koduvallas eriala omandamise võimalusi. Poole rohkem on neid, kes loodavad soovitud hariduse omandada.

Rahvus või õppekeel koolis prognoosib tänases Eestis nii linnainimeste kui ka maainimeste gruppi kuulumist. See ei pruugi kedagi üllatada, sest omaaegne plaanimajandus ja intensiivne immigratsioonipoliitika tõi Eestisse, aga eelkõige Tallinna ja Kirde-Eesti kerkivatesse tööstusettevõtetesse sadu tuhandeid mitte-eestlasi (Mare Ainsaar, 1997). Mitte-eestlased on Eestisse tulnud peamiselt suunatud migratsiooniga ning nad on jäänud põhiliselt elama Tallinna ja Kirde-Eestisse, kuhu rajati suuri energeetika- ja tööstusettevõtteid. Täna, tolleaegsete migrantide järeltulijad, on jäänud valdavalt samasse elukeskkonda.

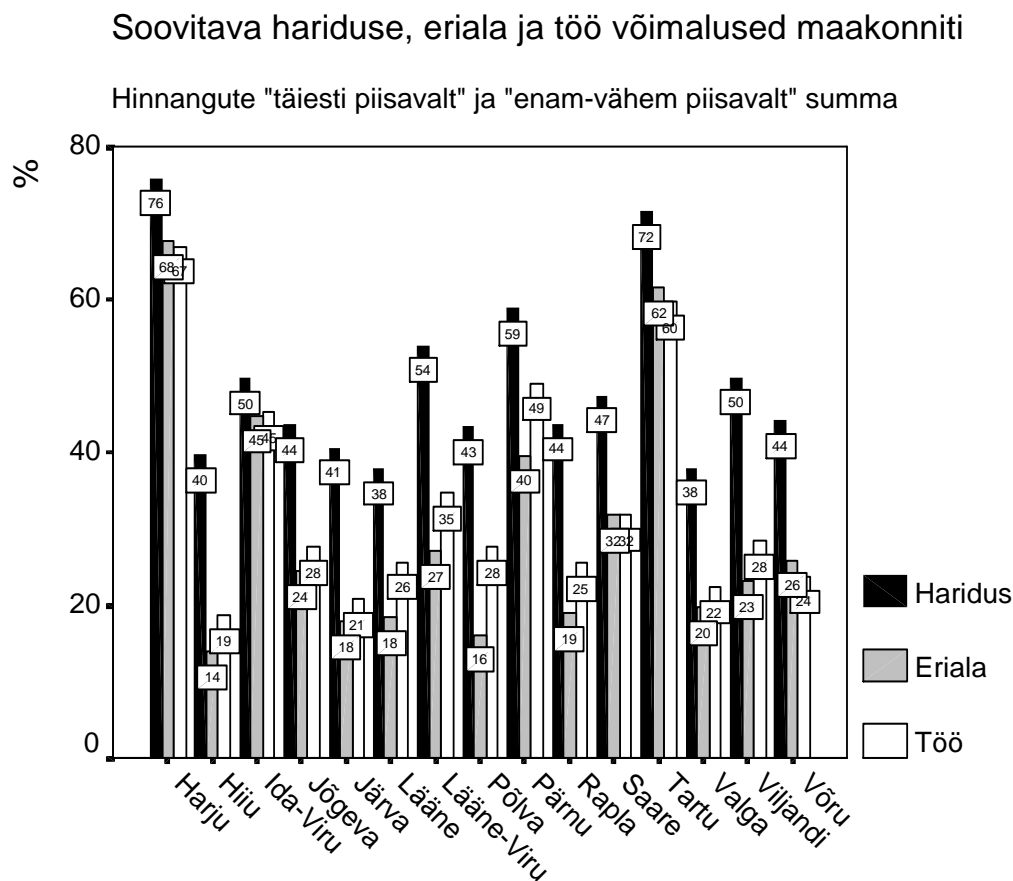
Joonis 17. Soovitud hariduse, eriala ja töö võimalused õppekeele alusel



Kuigi vene ja eesti koolide õpilaste hinnangud erinevad oluliselt üksteisest, ei tingi seda erinevust mitte niivõrd rahvuslikud või etnilised erinevused, kuivõrd sotsiaal-territoriaalsed tegurid, eeskätt nende elukoht. Meie uurimuse järgi elas suuremates linnades 94% mitte-eestlastest, kus hariduse ja eriala võimalused on tunduvalt paremad, kui väikelinnades või maa-asulates. Vene koolide õpilaste hinnangute üldpilt on põhiliselt sarnane linnaõppurite hinnangutega (võrdle Joonis 16 ja

Joonis 17). Seda ei saa aga öelda eestlaste ja maaõpilaste hinnangute kokkulangemise kohta. Eestlaste hinnangud oma võimalustele diferentseeruvad seesmiselt oluliselt enam kui eesti-vene koolide võrdlus, sõltuvalt sellest kas õpitakse maakonna keskses või väljaspool seda asuvas koolis.

Joonis 18. Soovitud hariduse, eriala ja töö võimalused maakonniti



Hinnangud maakonniti (Joonis 18) väljendavad juba kindlal territooriumil kontsentreeritud kujul neid eespool kirjeldatud erinevusi, mis tulid ilmsiks õpilaste soo, elukoha, õppekeele, õppevormi ja kooli asukoha alusel. Kuna hariduse ja eriala omandamise võimaluste poolest maakonnad reastuvad üsna sarnaselt, siis lähtuksime oma analüüsis eeskätt haridusvõimaluste kirjeldamisega. Kui haridusvõimaluste poolest on esikohal Harjumaa (76%), siis maakondade pingerea lõpetavad Valga- ja Läänemaa (38%), erinedes Harjumaast 38 protsendi võrra. Ka eriala omandamise võimalustelt jääb esikohale Harjumaa (68%) ja viimasele Hiiumaa (14%), erinedes teineteisest 54%. Seega erialastelt võimalustelt on kuristik maakondade vahel veelgi sügavam.

See, et **Harju- ja Tartumaa** on hariduse, eriala ja töö saamise võimaluste poolest konkurentsituult esikohal, on endastmõistetav, kuna Tallinnasse ja Tartusse on koondunud kõik ülikoolid, siin asub põhiosa rakenduskõrgkoolidest ja kutsekoolidest, rääkimata arvukatest kvaliteetsetest pakkuvatest üldhariduskoolidest.

Teise grupi moodustavad 4 maakonda: **Pärnu, Lääne-Viru, Ida-Viru ja Viljandi**, kus pooled või veidi enam vastavas maakonnas elavatest noortest, hindab oma haridusvõimalusi täiesti või enam-vähem piisavateks.

Järelejäänud üheksas maakonnas (**Saare, Võru, Rapla, Jõgeva, Põlva, Järva, Hiiu, Lääne ja Valga**) on lõpetajate hulgas ülekaalus juba need noored, kelle arvates võimalusi on vähe või need hoopis puuduvad. Ajakirja "Luup" andmeil laiuvad Eesti riigis terved regioonid, kus noorel pole lootustki konkurentsivõimelist haridust saada. 1998. a. andmeil, kus vaatluse all oli 221 keskkooli, pääses kümnest koolist kõrgkoolidesse üle 75% ja 95-st koolist parimal juhul vaid veerand. Kümne edukama kooli seas oli 6 pealinnast ja 4 Tartust. 25 edukama kooli sisse mahtus vaid kolm maakooli: Vändra, Nõo ja Lüganuse. Seega hariduslik diferentseerumine regiooniti on sügavam kui kunagi varem ja trendid liiguvad süvenemise suunas. Konkurentsivõimeline ja elitaarne haridus on koondunud eeskätt Tallinnasse ja ka Tartusse (vt Luup, 2001, nr. 5).

Eriala omandamise seisukohalt on kõige masendavamas olukorras Valga, Rapla, Järva ja Hiiu maakonna noored, kus neli viiendikku ja enam noortest ei näe selleks kodukohas võimalusi.

Noorte, eriti nende, kellel on kõrgemad haridussihid lahkumises kodukohast, pole iseenesest midagi erakordset. Seda on tehtud varem ja tehakse ka edaspidi, sest sellist olukorda, kus igas maakonnas oleks oma ülikool, ei saa Eestimaal kunagi olema. Küll aga oleks mõeldav ülikoolide kolledžite, rakenduskõrgkoolide ja kutsekoolide ühtlasem paigutus maakonniti või regionaalselt, et maanoored ei peaks lahkuma oma harjumuspärasest keskkonnast ja seeläbi maapiirkonnad potentsiaalsest ressursist tühjenema.

Mis puutub **sobiva töö saamise võimalustesse**, siis õppurkond jaotub väikese ülekaaluga (51 %) pessimistlikult meelestatute kasuks.

Lõpetajate pessimistlikumat poolt esindavad eeskätt **eeslased (55 %), tütarlapsed (57 %), maal elavad noored (74%) ja eriti maakoolide abituriendid (86%)**. Seega taanduvad erinevused eeskätt linna ja maapiirkondade infrastruktuuri erinevustele.

Maakondade erinevuste üldpilt on lineaarses korrelatsioonis haridusvõimalustega, st. head haridusvõimalused kodukohas annavad ka parema lootuse saada tööd ja vastupidi – kehvade haridusvõimalustega käivad kaasas ka viletsamad töövõimalused.

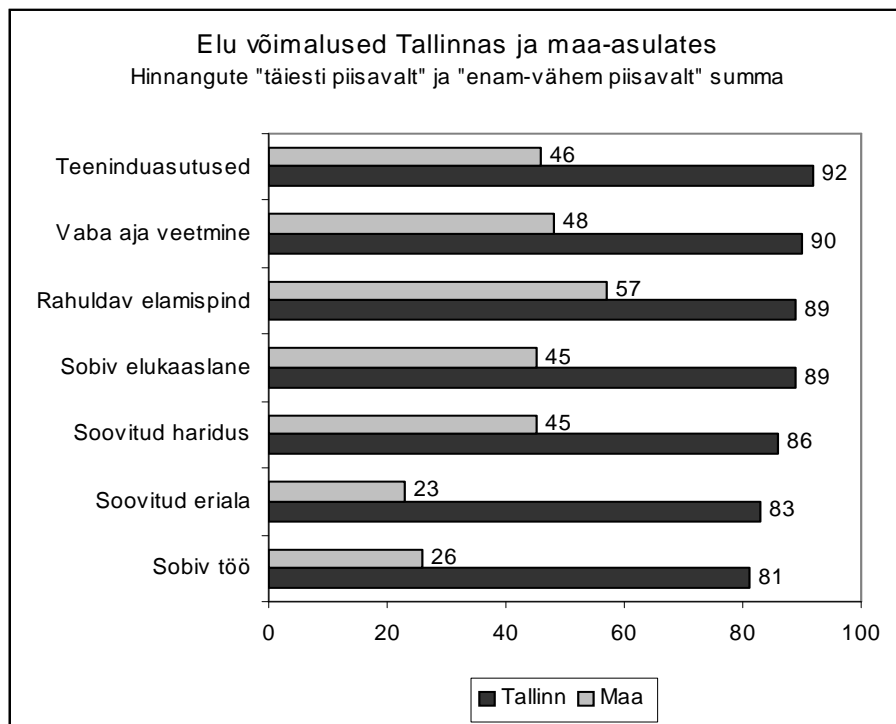
Kui Harjumaal hindab kaks kolmandikku lõpetajaist sobiva töökoha võimalusi positiivselt ja umbes sama palju on neid ka Tartumaal, siis Hiiu- ja Järvamaal on nende hulk kahanenud viiendikuni ja absoluutses ülekaalus on pessimistlikult meelesstatud noored.

Olgu siinkohal veel illustreeriva näitena esitatud kaks diametraalselt erinevat elamise võimalust: **elu maal** ja **elu Tallinnas** elavate õpilaste silme läbi (

Joonis 19). Pilt on niivõrd ilmekas, et kommentaarid tunduvad olevad liigsed eriti neile, kes on olukorraga kursis.

Jooniselt torkab esimese asjaoluna silma, et maa õpilaste hinnangud kõige paremaid võimalusi pakkuvale valdkonnale (elamispind 57%), ei küüni isegi tasemeni, mis Tallinnas on hinnatud kõige viletsamaks (sobiv töö 81%). Seega ei saa kõnelda isegi ligilähedasest olukorrast - elu pealinnas ja elu maal, need on paraku kaks täiesti erinevat maailma.

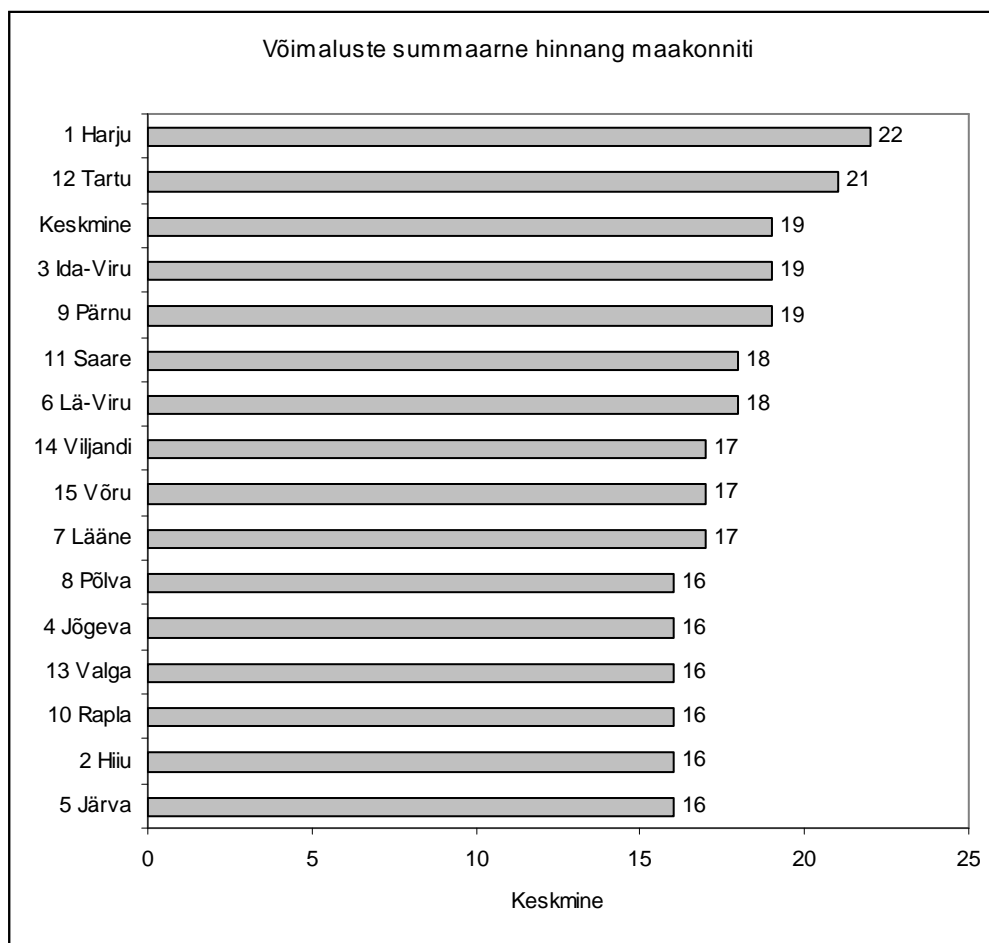
Eesti regionaalne areng on eeskätt Tallinna ja seejärel linnade areng. Need on keskused, kus on piisav kriitiline hulk elanikke ja rohkesti teenindustevõtteid või milles tegutsevad ekspordiettevõtted tulevad hästi toime. Arvestades nii arengueeldusi kui ka hetkeolukorda, jätkub Eestis regionaalsete erisuste kasv, millega halvemas olukorras olevate piirkondade võimalused väljarännu tagajärjel halvenevad veelgi, tuues kaasa laialdaste piirkondade isearenguvõime kadumise, lumpeniseerumise ja sotsiaalkulude kasvu (Eesti Inimarengu Aruanne '96).



Joonis 19. Elu võimalused Tallinnas ja maa-asulates

Et esitada maakondade **erisuste tervikpilt** kõigis käsitletud seitsmes valdkonnas, moodustasime uue üldistatud näitaja, mida võiks nimetada kodukohta infrastruktuuri hinnangute indeksiks, mille abil kõigi oluliste eluvaldkondade mõju summeerub kas üldiseks rahuloluks või rahulolematuseks. Kuna hinnanguskaala on neljapalline ja indkeks kujutab endast seitsme valdkonna hinnangu summat, siis on indeksi maksimumväärtus 28, seda juhul kui õpilane hindas oma võimalusi igas valdkonnas “täiesti piisavaks”. Minimaalväärtus 7 saab olla juhul kui õppur kasutas kõigi seitsme valdkonna puhul hinnangut “võimalusi pole üldse”. Viieteistkümne maakonna hinnangute aritmeetilised keskmised esitab Joonis 20. Näeme, et maakondade reastumise üldpilt indeksi aritmeetiliste keskmiste alustel on paljuski sarnane sellega, mis koorus välja üksiknäitajate alusel, erinevus on vaid selles, et indeksi alusel kujunenud koondpildi üldistusjõud on oluliselt suurem, andes alust kõnelda juba kumuleeruvast efektist, st. elu võimalikkuse või vähemvõimalikkuse struktuursest toimest. Seda kinnitab ka korrelatsioonianalüüs. Kodukohta jäämise või lahkumise soov annab tugevama seose summaarse tunnusega kui eraldi üksikute valdkondadega. Siit võib järeldada, et rände või jäämise otsust mõjutab rohkem kui üks tegur.

Joonis 20. Võimaluste summaarne hinnang maakonniti



Kõige madalamalt hindavad oma elu põhivajaduste rahuldamise võimalusi kodulinnas või koduvallas **Põlva, Jõgeva, Valga, Rapla, Hiiumaa ja Järvamaa** maakonna õppurnoored. Indeksi keskmine väärtus on nendel maakondadel 16. Nimetatud 6 maakonna puhul on alust kõnelda olulisest mahajäämusest kõigis sotsiaal-majandusliku infrastruktuur komponentides. Maakonniti on tööjõu areng ja selle rakendamine ebahühtlane. Maha jäävad suurematest keskustest kaugemal asuvad maakonnad. Seal on suurem tööpuudus, vähem ettevõtjaid ning nii töötasud kui ka töötajate haridustase madalamad. Seega on inimesed seal keskmisest rohkem tõrjutud olukorras. Võib isegi öelda, et tõrjutud seisundis on terved piirkonnad. Nende madalseisust väljatulekuks peaks seal kasvama haritud, ettevõtlike inimeste hulk. Paikkonniti jaotub tööpuudus üsna erinevalt. Eristub selgesti kolm suurima tööpuudusega piirkonda: Lõuna-Eesti (välja arvatud Tartumaa, Põlvamaa), Ida-Virumaa, Kesk-Eesti, s.o. Jõgeva- ja Järvamaa Keskmisest paremate näitajate poolest hakkavad silma suuremate keskustega maakonnad: Harjumaa, Tartumaa, Pärnumaa (Eesti Inimarengu Aruanne '97).

Pisut paremaks, kuid üldisest keskmisest väärtusest siiski madalamaks hindavad oma võimalusi Viljandi, Võru ja Lääne maakonna noored. Saare ja Lääne-Viru maakonna õppurite hinnangud jäävad 1 palli võrra maha üldkeskmisest ja üldkeskmist taset esindavad hinnangute alusel 2 maakonda: Pärnu ja Ida-Viru. Mis puhtub viimasesse, siis siin annavad tooni eeskätt mitte-eesti rahvusest linnades elavad noored, kajastades seega eeskätt linnalise keskkonna elu võimalusi. Ida-Virumaa elanikkonna paiknemisest tulenevalt on ligemale iga üheksas õpilane kümnest linnainimene. Samasugune maa- ja linnainimeste esindatuse vahekord on veel vaid Harjumaal. Pärnumaal seevastu jaotuvad linna ja maa õpilased enam-vähem võrdselt, seega kajastuvad nende poolt antud hinnangud infrastruktuuri võimalusi kogu Pärnumaal.

Harju- ja Tartumaa õpilaste hinnangud ületavad kõiki teisi maakondi, kinnitades siinkohal vaid üldtuntud ja -teada olukorda.

Kui kõige paremaid ja kõige halvemaid võimalusi pakkuva maakonna erinevus on 6 palli, siis veelgi enam diferentseeruvad hinnangud maakonnasiseselt, sõltuvalt sellest, kas õpilane oli keskuse põhikooli lõpetaja või maakeskkooli abiturient (hinnangute erinevus 7 palli).

6.2 Vahekokkuvõte

Maakondades elab enam kui neljandik Eesti töövõimelisest hõivatud elanikkonnast ja ligi pool eestlastest. Samas on maapiirkondade ja linnade areng iseseisvusaastail kulgenud suuresti eri suunas. Kõrvuti põllumajandusliku toodangu langusega iseloomustab viimast kümnendit migratsioon linnadesse, kasvav negatiivne iive, keskmise haridustaseme langus, töötuse kiirem lisandumine jne

Põllumajandusliku toodangu languse kõrval toimuvad maaühiskonnas kogu Eestile pöördumatu tähtsusega muutused. Maa asustusstruktuur, sotsiaalne kihistus, hariduspotentsiaal, kodanikualgatus ja koguni peretüüp on muutunud. Muutustel on väga olulised tagajärjed, kuna maaühiskond on olnud eesti kultuuri ja rahvusluse oluline ressurss. Samas on suur puudus kvalifitseeritud ja kaasaegse töömoraaliga tööjõust. Eesti küla elujõud on rajanenud tugeval omavalitsusel. Regionaalpoliitika abil on mõnevõrra tasakaalustatud perifeeria ja keskuste vastuolu, mis on sotsiaalse ja kultuurilise distantsi nende vahel muutnud väga suureks. Eesti külaelu keskseks teljeks olnud ühistegevuse taastumist takistab võrdselt nii finantsilise, õigusliku kui ka algatusliku ressursi piiratus. Praegused omavalitsusüksused on arenguks vajalike intellektuaalsete ja majanduslike ressursside poolest liiga väikesed. Valdade ühendamise suurendaks eliidi konkurentsi, konsolideeriks vahendeid, looks minimaalselt vajaliku „kapitali“ kontsentratsioonini. Kuid see ei kõrvalda Eesti maapoliitika

peamisi puudujääke. Kõige teravamad probleemid on tekkinud Kagu-Eestis, kuid ka tervikuna pole praegune majanduslik ja omavalitsuslik ressurss ning Eesti küla sotsiaalne kapital piisavad, et pidurdada sotsiaalse keskkonna järjekindlat halvenemist (Eesti Inimarengu Aruanne '99).

7 RÄNDE- JA JÄÄMISPLAANIDE PÕHJUSED

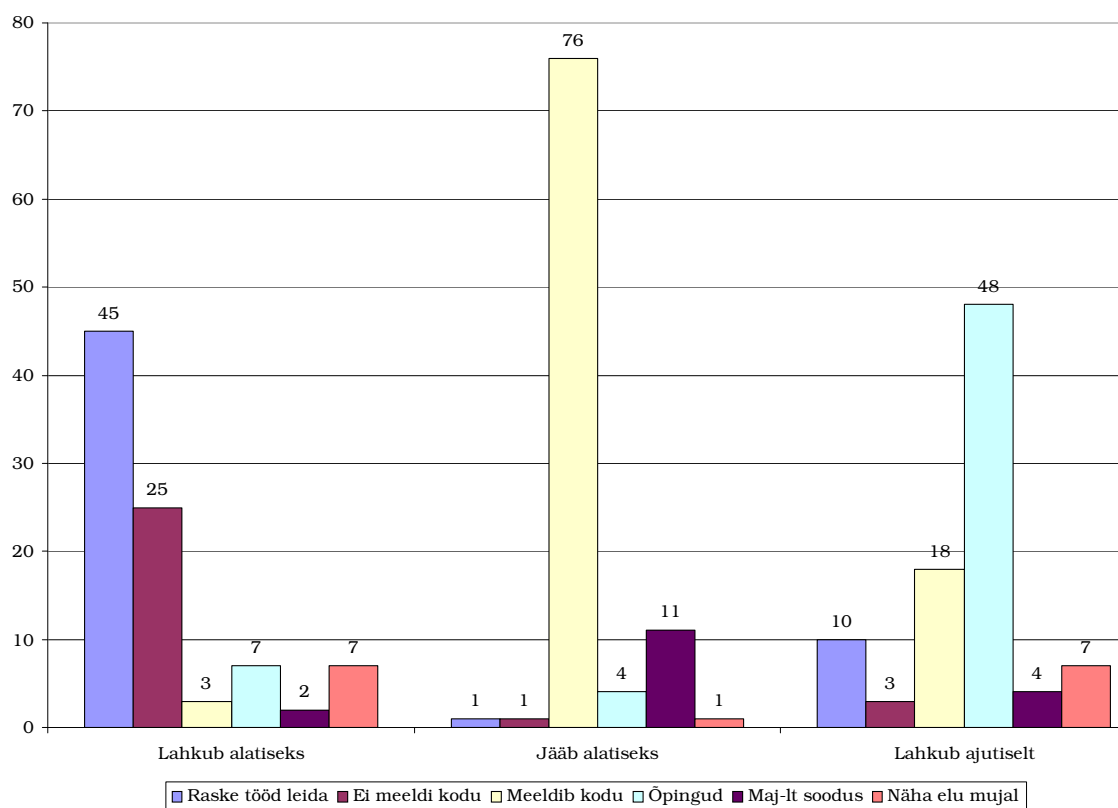
Kavatsus jääda või lahkuda oma praegusest kodulinnast või –vallast on muutuja, mille väärtuste tõenäosusi püütakse seostada teiste muutujate väärtustega. Lahkumisplaanide determinantide analüüsi eesmärk on määrata kindlaks vastanute need omadused, mis mõjutavad kavatsust jääda elama praegusesse kodukohta või lahkuda jäädavalt praegusest kodukohast. Ka keerukate analüüsitehnikate ja mudelite kasutamise korral säilib tõenäosus, et inimese käitumist mõjutavate faktorite loendisse jääb suur osa juhuslikku ja subjektiivset (Ainsaar 1997).

7.1 Rände- ja jäämisplaanide põhjendused

Vaatamegi esmalt erinevate põhjenduste osatähtsust koolilõpetajate hulgas.

Joonis 21 kirjeldab erinevate lahkumisplaanidega kategooriaid olulisemate lahkumispõhjuste lõikes.

Joonis 21. Migratsiooniplaanide olulisemad põhjendused



Alatiseks lahkuda kavatsevate vastanute hulgas on domineerivateks põhjusteks raskused leida kodukohas tööd ja ebameeldiv õhkkond kodus, veidi vähem on neid, kes soovivad näha elu mujal.

Alatiseks jääda kavatsevate vastanute profiil on hoopis teistsugune. Domineerivad vastanud, kellele meeldib kodu ja kes arvavad, et jäämine on majanduslikult soodus. Suhteliselt vähe on neid, kes toovad jäämise põhjenduseks õpingud.

Ajutiselt lahkuda kavatsejate hulgas on suhteliselt paljud põhjenduseks toonud õpingud ning soovi näha elu mujal.

Alatiseks kodukanti jääda, ja ka ajutiselt lahkuda kavatsevad koolilõpetajaid, on ilmselt tugevasti mõjutatud positiivsest emotsionaalsest seotusest koduga, mitte ratsionaalsest arutlusest. Kui aga koolilapsed iseseisvuvad, võivad elukvaliteedi hindamisel vanematekodus olemise meeldivuse kõrvale tõusta ka teised argumendid ja võib muutuda kogu arutluskäik, mille üks tagajärgi võib otsustus lahkumise kasuks. Seetõttu arvame, et mõlemast kategooriast võib lisanduda lahkujaid.

Koolilõpetajate migratsiooniplaanide analüüsil on mõistlik eristada kolme tegurit:

- ✓ võimalus leida sobivat tööd kodukandis
- ✓ võimalus omandada soovitatav haridus kodukandis
- ✓ õhkkond vanematekodus

Lahkumisplaanidele suunavad kehvad võimalused leida sobivat tööd kodukohas ja koduse õhkkonna mittemeeldivus.

Jäämisplaanidele suunavad meeldiv kodune õhkkond ning ettekujutus kodukandis elamisest kui majanduslikust kasulikust valikust. Viimane on ratsionaalselt põhjendatud keskustes ning Harju-, Tartu- ja Pärnumaal.

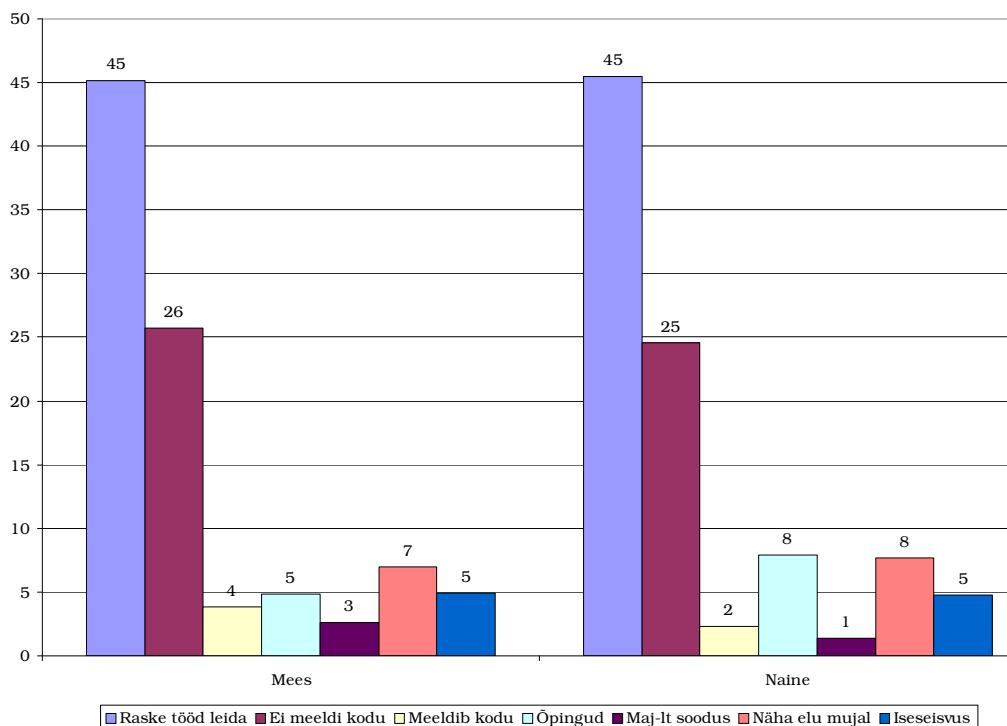
Ajutiselt lahkuma suunab ilmselt võimatus saada väljaõpet kodukohas mille tõttu seda minnakse omandama väljapoole maakonda. Eriti selgelt tuli see ilmseks Saare- ja Hiiumaa vastanute hulgas. Ka raskused töö leidmisega viivad ajutiselt lahkumisplaanide mõlgutama. Kodukohta tagasi pöörduma toob aga koduse õhkkonna meeldivus. Võimalik, et vastajad ei ole siin silmas pidanud üksnes oma lähedasi (leibkonda ja sugulasi) vaid laiemalt kodukoha omapära; tegemist võiks olla n.ö. 'kolkapatriootidega'.

7.2 Migratsiooniplaani alagrupid

7.2.1 Soolised erinevused

Poiste ja tütarlaste hulgas on sagedasemad põhjendused oma kavatsusele lahkuda üldiselt väga sarnased (Joonis 22). Esile võib tuua vaid paar erinevust. Ajutiselt lahkuda plaanivate poiste seas on õpinguid põhjusena märkinud 43% kuid tütarlaste hulgas 51%. Ka kodukohta jäävate vastanute hulgas on tütarlastest veidi suurem osa märkinud haridust põhjusena: kui poistest on 3% märkinud jäämise põhjuseks hariduse siis tütarlastest 5%. Poiste hulgas on aga veidi rohkem neid, kes jäämise põhjusena on nimetanud majanduslikku kasulikkust – poiste hulgas 13% ja tüdrukute hulgas 9%. Vastuste selline jaotumine viitab juba varem käsitletud seaduspärasusele, mille kohaselt tüdrukutest väärtustab haridust suhteliselt suurem osa kui poistest.

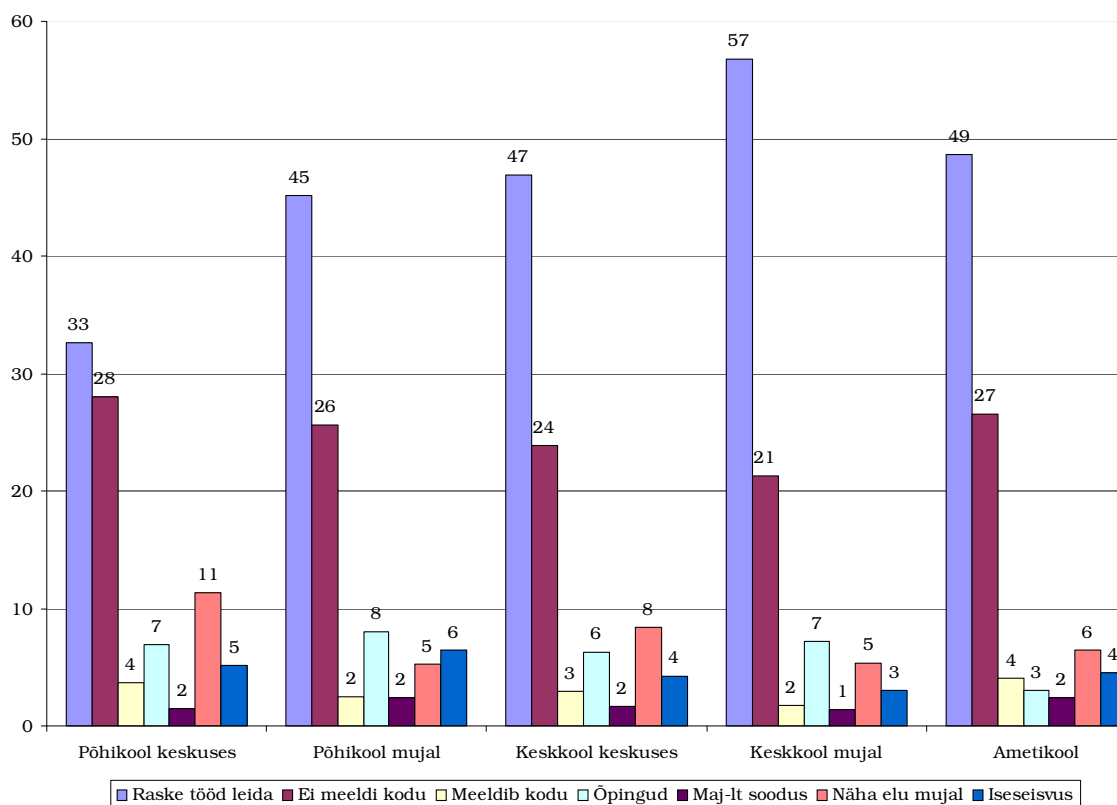
Joonis 22. Olulisemad lahkumisplaanide põhjused meeste ja naiste hulgas (%)



7.2.2 Erinevused koolitüüpide lõikes

Võib prognooside lahkumis põhjuste erinevust koolitüüpide lõikes sest põhikooli lõpetajate vajadused-võimalused erinevad keskastme koolituse lõpetanute vajadustest-võimalustest ja keskustes asuvate koolide lõpetajate vajadused-võimalused erinevad väiksemates asulates asuvate koolide lõpetajate vajadustest-võimalustest. Vajadused sõltuvad elutsüklist. Õppimisvajadus on eriti suur noortel inimestel – põhi- kui keskastme kooli eas, eriti põhikooli õpilastel. Põhiastme kooli lõpetajatest kavatsevad haridusteed jätkata suurem osa kui keskastme lõpetajatest, kelle hulgast paljud asuvad tööle; vaid osad keskastme kooli lõpetajatest lähevad edasi kõrgkooli. Ametikooli lõpetanuil seevastu aktualiseeruvad hoopiski töö saamise võimalused, nendest läheb kõrgkooli (uut) ametit õppima veelgi väiksem osa (Ainsaar 1997). Seetõttu võib prognoosida erinevusi just töö- ja haridusvõimaluste hindamisel.

Joonis 23. Olulisemad lahkumisplaanide põhjused kooli tüübi lõikes (% kategoorias)



Nagu näeme (Joonis 23), erinevad lahkumisplaanide põhjendused vaid selles osas, mis puudutab võimalusi tööd leida ja siingi ei ole erinevused peadpöörítavalt suured. Oleks

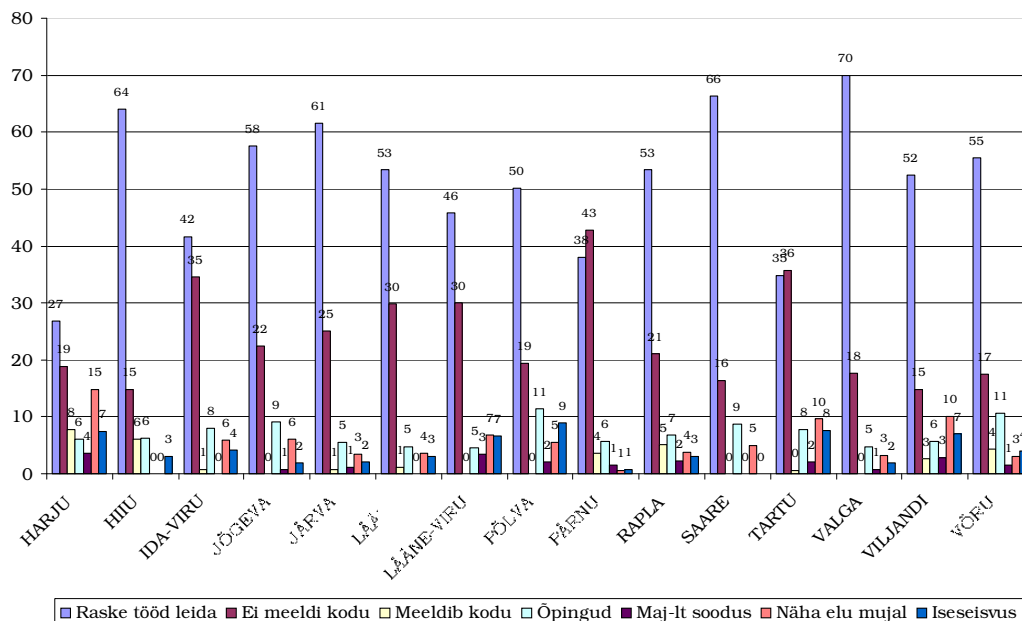
oodanud suuremaid erinevusi; erinevuste väiksuse põhjuseks võib olla tõsiasi, et koolilõpetajad ei ole täie selgusega teadvustanud enda ees seisvaid valikuid.

Väikeses asulas asuva keskkooli lõpetajates hulgas on kõige rohkem neid, kes põhjendavad oma lahkumist raskustega tööd leida – see on seletatav nõnda, et ilmselt pole kodukohas tööd, mida nad tahaksid teha; töö leidmisel võib takistuseks olla ka erialaste oskuste vähesus või puudumine. Ametikooli lõpetanutest saavad suhteliselt paljud tööd tänu omandatud ametioskustele. Põhikooli lõpetanutel aga puudub otseselt vajadus tööd leida, nendest enamikul seisab ees veel keskastme või ametikoolitus. Ka keskuses asuva keskkooli lõpetajatest suhteliselt paljud jätkavad haridusteed ülikoolis, nii on ka nende hulgas suhteliselt vähe neid, kellele töö leidmine kodukohas on peamine probleem.

7.2.3 Erinevused maakondade lõikes

Maakondade lõikes võib prognoosida erinevusi lahkumisplaanide põhjendamises. Esiteks on sellise ootuse aluseks Eesti regionaalsed erinevused: maakonnad erinevad töötusmäära, tulumäära, teenindussfääri arengutaseme ja teiste sotsiaalse keskkonna kvaliteeti iseloomustavate tegurite poolest. Maakondade siseselt on suured erinevused maakonnakeskuste ja väiksemate asulate vahel. Regionaalsetest erinevustest tulenevalt võib põhjendada erinevaid rände- või jäämisplaanide erinevate võimalustega saada haridust, leida tööd ja nautida elukeskkonda. Paljudele koolilõpetajatele on haridustee jätkumine oluline kuid kvaliteetset ameti- või kõrgharidust on võimalik omandada vaid kahes linnas, Tallinnas ja Tartus. Seetõttu võib prognoosida õpingutega põhjendatud suuremat lahkumist teistes maakondades kui Harjumaa ja Tartumaa. Ka võimalused tööd leida erinevad maakonniti, seetõttu võib prognoosida ka selle teguri olulisuse varieerumist. Lahkumispõhjused toob Joonis 24.

Joonis 24. Olulisemad lahkumisplaanide põhjused maakonniti (% maakonnas)



Maakonniti varieerub põhjendus 'raske tööd leida', ulatudes Harjumaa 27%-lt Valgamaa 70%le. Teine suure variatsiooniga lahkumispõhjus on 'kodu ei meeldi' – selle väärtused kõiguvad umbes 3 korda (Viljandimaal 15% ja Pärnumaal 43%). 'Õpingud' lahkumise põhjusena ei varieeru nõnda suures ulatuses, vähim on 5% (mitmes maakonnas) ja suurim 11% Valga- ja Võrumaal.

Selline muster kinnitab varemtoodud selgitust, mille kohaselt on õpilaste plaanide determinandina olulisel kohal side vanematekoduga ja kodus õhkkond. Sobiva töö saamine kui rändeplaanide põhjendus on selgitatav töötuse regionaalse jaotusega. Hariduse kui lahkumisplaanide determinandi varieerumist saab selgitada haridusasutuse paiknemisega. See on suhteliselt vähetähtis Harju- ja Tartumaal kuhu on koondunud haridusasutused ja suurem teistes maakondades.

8 LAHKUMIS- JA JÄÄMISPLAANE MÕJUTAVAD TEGURID

Järgnevalt on toodud terve rida tegureid, mis oodatavalt mõjutavad nii rände- kui jäämisplaanide. Lahkumis- ja jäämisplaanide mõjutavad tegurid jagunevad mitmesse gruppi:

vanematekoduga seotud tegurid, kooli ja õpingutega seotud tegurid, vaba aja veetmisega seotud tegurid ning hinnangud oma kodulinna, -valla sotsiaalsele keskkonnale.

8.1 Vanematekodu

Nii Eestis kui mujal maailmas, nii lähi- kui kaugemasse minevikku vaadates on uurijad tõdenud ikka ja jälle, et vanematekodu määrab suures osas inimese elukäigu ja sotsiaalse positsiooni ning keskkonna, milles ta elab. See toimub väärtushinnangute ja eesmärkide kujundamise kaudu, vanematekodust 'algkapitalina' kaasaantavate materiaalsete ressursside ja sotsiaalsete sidemete kaudu. Jõukate vanemate lapsed saavad suure tõenäosusega edasipüüdliku vaimulaadi, hea hariduse ning perspektiivika töökoha, vaesemate vanemate lapsed aga alluva mentaliteedi, tagasihoidliku hariduse ja töökoha.

Vanematekodu kirjeldavate muutujatena on vaadeldud kummagi vanema haridustaset, rahvust ja sotsiaal-professionaalset seisundit. Leibkonda kirjeldavad liikmete arv, elukoha suurus, töölkäijate osakaal ning hinnang leibkonna materiaalsele olukorrale.

8.2 Kool ja õpingud

On leitud, et haridus- ja tööelu plaanid on märkimisväärse kindlusega välja kujunenud juba põhikooli lõpus. Põhikooli lõpetajad valivad oma tulevase tee kas ametikooli, üldkeskkooli või ameti andvasse keskkooli. Kõrgkooli lähevad neist reeglina vaid üldkeskkooli lõpetajad. Praegu töötab suur osa kõrgharidusega inimestest ametites, mis ei nõua kõrgharidust – toimub n.ö. madalamate haridustasemetega, nõrgema ettevalmistusega töötajate väljatõrjumine tööturult. Kõrgharidus ei ole enam garantii juhtivale kohale saamiseks – kõrgharidus on muutumas 'piletikis' tööturule. Juba praegu aitab kiiret karjääri teha vähemalt magistrikraad (Eesti inimarengu aruanne 2001).

Kuna Eestis on kvaliteetset ametiharidust ja kõrgharidust andvad õppeasutused koondunud peamiselt kahte keskusesse, Tartusse ja Tallinnasse, siis võib prognoosida, et koolilõpetajate kavatsused edasise haridustee suhtes mõjutavad ka migratsiooniplaane. Tartus ja Tallinnas võib prognoosida edasiõppijate paigalejäämist, mujal aga kavatsust lahkuda.

Suhtumist haridusse mõõdavad järgmised indikaatorid, mis iseloomustavad õpilase edasijõudmist koolis, hariduseesmärke, rahulolu seniomandatud haridusega. Sellesse blokki kuuluvad ka kooli asukoht (maakonnakeskuses või mujal), koolihariduse aste (põhi- või keskaste), õppegrupi keel (eesti või vene).

8.3 Hinnangud sotsiaalsele keskkonnale

Võib prognoosida migratsiooniplaanide seotust migratsiooniplaanidega, seose põhjuslik mehhanism on läbinähtav. Mida enam on vastaja rahul oma sotsiaalse keskkonna võimalustega erinevates elu tahkudes, seda väiksem on tõenäosus, et ta soovib lahkuda ja seda suurema on tõenäosus, et ta soovib jääda oma kodukohta. Hinnanguid kodukohta sotsiaalsele keskkonnale peegeldab rahulolu võimalustega järgmistes valdkondades:

- ✓ omandada soovitud haridust
- ✓ omandada soovitud eriala
- ✓ leida sobiva töökoht
- ✓ leida endale sobiv elukaaslane
- ✓ leida rahuldav elamispind
- ✓ veeta oma vaba aega nagu sooviks
- ✓ kasutada vajalike teenindusasutuste teenuseid

8.4 Vaba aeg

Vaba aja veetmine (või hoopis selle kasutamine?) on seotud elustiiliga. Õpilased, kellel on eesmärk saavutada elus materiaalne kindlustatus, lugupeetus ja prestiižikas positsioon, kasutavad vaba aega enda arendamiseks. Teised aga, kelle jaoks on olulisem seltskondlik läbikäimine ja sõprussuhted, veedavad rohkem aega sõpruskonnas. Tervislikku, sportlikku elustiili järgivate õpilaste hulgas on ilmselt vähem tubaka, alkoholi ja/või narkootiliste ainete tarvitajaid kui teiste noorte hulgas.

Prognoosime seost migratsiooniplaanide ja vaba aja veetmise mooduste vahel. End varakult pingelise (töö)elu jaoks 'treenivate' (või vanemate poolt 'treenitavate') õppurite hulgas, kes tõenäolisemalt plaanivad haridusteed jätkata, leiame suhteliselt rohkem neid, kes kavatsevad lahkuda alatiseks. Need noored lävivad suhteliselt vähe eakaaslastega. Sõpradega sageli suhtlevate õppurite hulgas aga leiame rohkem neid, kes ei kavatse lahkuda sest nendest paljudel puudub konkreetne edasine haridusambitsioon.

Muidugi erinevad vaba aja veetmise võimalused piirkonniti. Maakonnakeskustes ja suuremates linnades on rohkem võimalusi tegeleda erinevate hobidega, maakohtades aga on sõpruskonnaga lävimine võibolla ainus viis vaba aega sisustada.

Vaba aja veetmist kirjeldavad tunnused, mis iseloomustavad vaba aja sisustatust üldiselt, sõpradega kohtumise sagedust, tubaka, alkoholi ja uimastite kasutamist vastaja poolt ja seltskonnas, kus ta viibib.

8.5 Regioon

Eesti elanike sotsiaal-majanduslik olukord on regionaalselt küllaltki ebahühtlane. Ettekande eelnevates osades on välja toodud regionaalsed erinevused haridusvõimaluste lõikes. Tallinn ja Tallinna ümbrus on suurte õppimisvõimalustega suhteliselt jõukas, väikese tööpuudusega Eesti osa, Lõuna- ja Kagu-Eesti aga suhteliselt suure tööpuudusega ja väikeste sissetulekutega piirkond. Regionaalsed erinevused võivad märkimisväärselt mõjutada erinevate piirkondade õpilaste tulevikuplaane lahkumise või jäämise suhtes. Siiski ei ole otstarbekas analüüsida eraldi viitteist maakonda kahel põhjusel. Esiteks ei pruugi kõik maakonnad omavahel erineda piisavalt palju, et tuleksid esile käitumisplaanide kvalitatiivsed erinevused. Teiseks, andmestiku jagamine viieteistkümne maakonna vahel loob olukorra, kus mõnda maakonda ei ole üldse võimalik kirjeldada, sest vastanute arv seal on niivõrd väike.

Maakondade vaheliste erinevuste arvesse võtmiseks on loodud uus tunnus REGIOON. Maakondade grupeerimise aluseks on nende sarnasus või erinevus lahkumisplaanide kirjeldava tunnuse lõikes. Maakondade kategooriate koostamisel on arvestatud kriteeriumi, mille kohaselt ühte kategooriasse kuuluvate maakondade vahelised erinevused peavad olema väiksemad kui erinevatesse kategooriatesse kuuluvate maakondade vahelised erinevused. Sellest kriteeriumist lähtudes on tunnusel REGIOON neli kategooriat (Tabel 9).

Tabel 9. Rände- ja jäämisplaanid maakondades (reaprotsent)

REGIOON	MAAKOND	Kavatseb kodukohta alaliseks jääda	Kavatseb kodukohast alaliseks lahkuda	Kavatseb kodukohast ajutiselt lahkuda
4	RAPLA	12%	45%	43%
	LÄÄNE	14%	42%	45%
	JÄRVA	15%	49%	36%
	VÕRU	16%	43%	40%
	VALGA	17%	42%	41%
	VILJANDI	17%	41%	42%
	HIIU	17%	35%	48%
3	PÕLVA	22%	34%	44%
	JÕGEVA	22%	38%	40%
	LÄÄNE-VIRU	23%	34%	44%
	SAARE	25%	25%	50%
2	PÄRNU	32%	23%	45%
	IDA-VIRU	37%	28%	35%
1	TARTU	50%	18%	32%
	HARJU	59%	15%	26%

- ✓ Regiooni 1 kuuluvad Harju- ja Tartumaa
- ✓ Regiooni 2 kuuluvad Pärnu- ja Ida-Virumaa
- ✓ Regiooni 3 kuuluvad Põlva-, Jõgeva-, Saare- ja Lääne-Virumaa
- ✓ Regiooni 4 kuuluvad Rapla-, Lääne-, Järva-, Võru-, Valga-, Viljandi- ja Hiiumaa

Kummastav on Pärnu ja Ida-Virumaa kuulumine ühte kategooriasse. Siiski pole selles suurt vastuolu, need kaks maakonda ei erine oluliselt oma sotsiaalmajandusliku arengu tasemelt (Kutsar ja Trumm 1999, lisa 7). Peale selle, klassifitseerimise aluseks on vastanute plaanid lahkuda või jääda, mitte tegelikkust kirjeldavate muutujate väärtused. Hilisemas analüüsis

selgub, et rände ja jäämisplaan kujuneb suures osas just kodupaiga võimalustele antud hinnangu alusel. Hinnangud kujunevad võrdluses teiste piirkondadega, mitte küll täielikult kuid teatud määral. Eeldame, et Ida-Virumaa koolilõpetajate võrdlusgrupiks on Venemaa, selle Eesti piiri äärsete alade eluolu, mis on mahajäänum kui Eesti eluolu. Pärnumaa õpilaste võrdlusgrupiks on aga Tallinn ja ülemerenaaber Soome, kus elujärg Pärnu maakonnast parem. Niiviisi arutledes on mõistetav Ida-Virumaa õpilaskonda iseloomustav positiivne hoiak oma maakonna võimaluste suhtes; positiivse hinnanguga kaasneb ka suhteliselt suur jäämise tõenäosus.

8.6 Andmeanalüüsi meetod

Andmeanalüüsiks on kasutatud üht paljudest regressioonianalüüsi modifikatsioonidest – multinominaalset logistilist regressiooni. Selle meetodi kasutamise eesmärk on prognoosida 'kavatseb alatiseks kodukohta jääda' ja 'kavatseb alatiseks kodukohast lahkuda' vastuste tõenäosust sõltuvana eelnevalt kirjeldatud muutujatest. Logistilise regressiooni kasutamine on põhjendatud sellega, et jääjate ja lahkujate põhjendused on kvalitatiivselt erinevad (Joonis 21). Seetõttu tuleb sõltuva muutuja kategooriaid vaadelda kvalitatiivselt erinevatena, mitte aga ühe suuruse erineva intensiivsuse avaldumisena.

Multinominaalse logistilise regressiooni iseärasuse tõttu on võimalik otseselt leida sõltumatute muutujate seos kahe sõltuva muutuja kategooriaga.¹ Andmeanalüüsis on tähelepanu alla võetud just kindla lahkumis- ja jäämisplaaniga isikud – eesmärk on leida need sõltumatud muutujad, mis on kõige tugevamini seotud kindla kavatsusega jääda või kindla kavatsusega lahkuda.

Andmeanalüüsi tulemusi esitavates tabelites on toodud üksnes seost kvalitatiivselt iseloomustavad tulemused. Selline esitusviis on põhjendatud kaheti:

- ✓ Logistilise regressiooni kordajate väärtused ei ole tõlgendatavad sarnaselt lineaarse regressiooni kordajatega. Kui lineaarse regressiooni standardiseeritud kordajad näitavad muutust sõltuva muutuja väärtuses, mis vastab sõltumatu muutuja ühikulisele muutusele siis logistilise regressiooni puhul on tegemist sõltuva muutuja kategooria riskisuhte logaritmi muutusega, mis vastab sõltumatu muutuja skaalaühiku muutusele. See suurus ei ole intuiitselt tõlgendatav, seetõttu ei lisaks tema esitamine tulemustes põhjalikkust ega ülevaatlikkust.

¹ Üldiselt $n-1$ kategooriaga, kus n on sõltuva muutuja kategooriate arv. Kuna tõenäosuste summa peab võrduma ühega, siis on kolme kategooriaga muutuja puhul kolmanda kategooria tõenäosus arvutatav $1 -$ kahe kategooria tõenäosuste summa (Aldrich, Nelson 1984)

- ✓ Erinevate sõltumatute muutujate seosekordajad pole otseselt võrreldavad, kuna kasutatavad skaalad on erinevad, ulatudes dihhotoomsetest muutujatest kuni pidevate muutujateni.

8.7 Seosed lahkumis- või jäämisplaanidega

Andmeanalüüsi esimese etapi eesmärk on igas tunnusteblokis identifitseerida muutujad, mis on tugevamalt seotud plaanidega lahkuda või jääda. Korraga ei ole võimalik analüüsida kõikide muutujate mõju migratsiooniplaanide tõenäosusele sest puuduvad andmeühikud andmestikus ei võimalda kasutada logistilise regressioonianalüüsi protseduuri. Seetõttu on andmeanalüüs jagatud kahte etappi. Esimeses etapis on analüüsitud eraldi igasse tunnusteblokki kuuluvate muutujate seost plaaniga jääda või lahkuda; selle etapi käigus selguvad muutujad, mis on statistiliselt oluliselt seotud² plaaniga lahkuda või jääda. Teisest etapis analüüsitakse kõikide oluliste muutujate seost koos. Selline ülesehitus võimaldab selgitada välja need muutujad, mis mõjutavad migratsiooniplaanide tõenäosust kõige tugevamini. Kirjeldamiseks olukorda eraldi neljas regioonis, on andmeanalüüs läbi viidud eraldi igas regioonis.

Muutujatekomplekti 'tükeldatuse' tõttu ei pruugi eraldi iga tunnustebloki muutujate seosed migratsiooniplaanide tõenäosusega olla sisuliselt tõlgendatavad. Seosed võivad olla tekkinud tänu kaudsetele seostele ja/või eelnevate muutujate mõju(de)ga, mis ei olnud konkreetsesse blokki lülitatud.

Järgnevates tabelites (Tabel 10 kuni Tabel 13) ongi toodud ülevaade muutujatest ja seoste suunast. Tabelites on esitatud ainult need muutujad, mille seos lahkumis- või jäämisplaaniga oli statistiliselt oluline 95% usaldusnivool. Multinomiinalse logistilise regressiooni puhul hinnatakse sõltumatute muutujate mõju sõltuva muutuja kategooriate tõenäosusele – vastava kategooria tõenäosus suureneb või väheneb kooskõlas sõltumatu muutuja väärtustega. Seetõttu on ka tabelite ruutudes esitatud sõltumatu muutuja mõju alaliseks jäämise ja alaliseks lahkumise tõenäosustele.

Tabel 10. Vanematekodu omaduste seos migratsiooniplaanidega

	Kavatseb alaliseks lahkuda	Kavatseb alaliseks jääda
TARTU- ja HARJUMAA		
Suhted vanematekodus	Halvemad suhted kodus	–

² Usaldusnivool 95%

	suurendavad	
Isa sots-prof staatus, võrdlusgrupp 'muu'	Kuulumine kategooriasse spetsialist vähendab	–
Mugavused korteris	–	Rohkem mugavusi korteris suurendab
Kas meeldib kodus olla?	–	Tugevamalt väljendatud vanematekodus olemise meeldivus vähendab
Ema rahvus	–	Ema kuulumine vene rahvusesse suurendab
Ida-Viru- ja Pärnumaa		
Isa haridustase	–	Kõrgem haridustase vähendab
Ema haridustase	Ema kõrgem haridustase suurendab	–
Ema sots-prof kategooria, võrdlusgrupp 'muu'	–	Vähendab ema kuulumine juhtide või spetsialistide või kontoritöötajate, teenindajate või lihttöölise või ettevõtjate hulka
Suhted kodus	–	Halvad suhted kodus suurendavad
Pere liikmete arv	Pere liikmete suurem arv suurendab	–
Mugavused korteris	Vähem mugavusi suurendab	–
Oma ruum kodus	Rohkem ruumi suurendab	–
Isa rahvus, võrdlusgrupp 'muu'	Isa kuulumine venelaste hulka vähendab	–
Lääne-Viru-, Jõgeva-, Põlva-, Saaremaa		
Kas teile meeldib kodus olla?	Suurem kodus olemise meeldivuse väljendamine vähendab	–
Hiiu-, Järva-, Lääne-, Rapla-, Valga-, Viljandi-, Võrumaa		
Kas teie kodus on ette tulnud füüsilist vägivalda?	Sage füüsiline vägivald suurendab	–
Kas teile meeldib kodus olla?	Suurem kodus olemise meeldivuse väljendamine vähendab	–

Vanematekodu iseloomustavate muutujate hulgast on andmeanalüüsi teise etappi valitud järgnevad muutujad:

- ✓ Suhted vanematekodus
- ✓ Isa sots-prof staatus, võrdlusgrupp 'muu'

- ✓ Mugavused korteris
- ✓ Kas meeldib kodus olla?
- ✓ Ema rahvus, võrdlusgrupp 'muu'
- ✓ Isa haridustase
- ✓ Ema haridustase
- ✓ Ema sots-prof kategooria, võrdlusgrupp 'muu'
- ✓ Leibkonna liikmete arv
- ✓ Oma ruum kodus
- ✓ Isa rahvus, võrdlusgrupp 'muu'
- ✓ Kas teie kodus on ette tulnud füüsilist vägivalda?

Tabel 11. Kool ja õpingud

	Kavatseb alaliseks lahkuda	Kavatseb alaliseks jääda
TARTU- ja HARJUMAA		
Kõrgeim loodetud haridustase	–	Kõrgem loodetud haridustase vähendab
Õppeedukus võrreldes klassikaaslastega	–	Kuulumine kehvemate hulka suurendab
Rahulolu senise haridusega	Suurem rahulolu vähendab	–
Aeg koduülesannetele	Suurem ajakulu vähendab	Suurem ajakulu vähendab; seos nõrgem kui lahkujate hulgas
Elukoht õppeaasta jooksul, võrdluskategooria 'ühiselamu'	Suurendavad elamine Vanematekodus või Sugulaste juures või Võõrastelt üüritud pinnal	Elamine vanematekodus vähendab
Kooli tüüp, võrdluskategooria 'ametikool'	–	Käimine keskkooliga ühendatud 9 klassilises koolis vähendab
Kooli asukoht maakonnakeskuses (+Narva ja Sillamäe) või mujal maakohas	Elamine maakohas suurendab	Elamine maakohas vähendab; seos tugevam kui lahkujate hulgas
Ida-Viru-, Pärnumaa		
Kõrgeim loodetud haridustase	Kõrgem loodetud haridustase suurendab	Kõrgem loodetud haridustase vähendab
Aeg koduülesannetele	–	Suurem ajakulu vähendab
Elukoht õppeaasta jooksul, võrdluskategooria 'ühiselamu'	Elamine vanematekodus suurendab	Elamine vanematekodus suurendab
Keel Õpperühma õppekeel, eesti-vene	Käimine Eesti õppekeelega koolis vähendab	–
Kooli asukoht maakonnakeskuses (+Narva ja Sillamäe) või mujal maakohas	Elamine maakohas suurendab	Elamine maakohas vähendab

Lääne-Viru-, Jõgeva-, Põlva-, Saaremaa		
Kõrgeim loodetud haridustase	Kõrgem loodetud haridustase suurendab	Kõrgem loodetud haridustase vähendab
aeg koduülesannetele	–	Suurema ajakulu vähendab
Kooli tüüp, võrdluskategooria 'ametikool'	–	Õppimine 12 kl koolis vähendab
Hiiu-, Järva-, Lääne-, Rapla-, Valga-, Viljandi-, Võrumaa		
Kõrgeim loodetud haridustase	Kõrgem loodetud haridustase suurendab	Kõrgem loodetud haridustase vähendab
Rahulolu senise haridusega	Suurem rahulolu vähendab	–
Õppeedukus võrreldes klassikaaslastega	Kuulumine kehvemate hulka vähendab	Kuulumine kehvemate hulka suurendab
Kooli tüüp, võrdluskategooria 'ametikool'	–	Õppimine 12 kl koolis vähendab
Kooli asukoht maakonnakeskuses (+Narva ja Sillamäe) või mujal maakohas	Elamine maakohas suurendab	–

Analüüsi teise etappi on valitud:

- ✓ Kõrgeim loodetud haridustase
- ✓ Õppeedukus võrreldes klassikaaslastega
- ✓ Rahulolu senise haridusega
- ✓ Aeg koduülesannetele
- ✓ Elukoht õppeaasta jooksul, võrdluskategooria 'ühiselamu'
- ✓ Kooli tüüp, võrdluskategooria 'ametikool'
- ✓ Kooli asukoht maakonnakeskuses (+Narva ja Sillamäe) või mujal maakohas
- ✓ Õpperühma õppekeel, eesti-vene

Kooli tüüp ja kooli asukoht on asendatud kombineeritud tunnusega, mis näitab kooli tüüpi ja asukohta.

Tabel 12. Hinnangud kodukohale ja enda võimekusele

	Kavatseb alaliseks lahkuda	Kavatseb alaliseks jääda
TARTU- ja HARJUMAA		
Võimalused omandada soovitud haridus kodukohas	Rahulolu võimalustega omandada soovitud haridus vähendab	–

Võimalused omandada soovitud eriala kodukohas	–	Rahulolu võimalustega omandada soovitud eriala suurendab
Võimalused leida sobiv töökoht kodukohas	Rahulolu võimalustega leida töökoht vähendab	–
Võimalused leida sobiv elukaaslane kodukohas	Rahulolu võimalustega leida elukaaslane vähendab	Rahulolu võimalustega leida elukaaslane suurendab
Võimalused leida rahuldav elamispind kodukohas	Rahulolu võimalustega leida elamispind vähendab	Rahulolu võimalustega leida elamispind suurendab
Võimalused veeta vaba aega nagu soovib kodukohas	Rahulolu võimalustega veeta vaba aega nagu soovib vähendab	–
Hinnang oma võimalustele saavutada edu turumajanduslikus Eestis	Uskumine oma edukusse suurendab	Uskumine oma edukusse vähendab
Ida-Viru-, Pärnumaa		
Võimalused omandada soovitud haridus kodukohas	–	Piisav võimalus omandada soovitud haridus suurendab
Võimalused omandada soovitud eriala kodukohas	–	Piisav võimalus omandada soovitud eriala suurendab
Võimalused leida sobiv töökoht kodukohas	Rahulolu võimalustega leida töökoht vähendab	Rahulolu võimalustega leida töökoht suurendab
Võimalused veeta vaba aega nagu soovib kodukohas	Rahulolu võimalustega veeta vaba aega nagu soovib vähendab	–
Hinnang oma võimalustele saavutada edu turumajanduslikus Eestis	–	Uskumine oma edukusse vähendab
Lääne-Viru-, Jõgeva-, Põlva-, Saaremaa		
Võimalused omandada soovitud haridus kodukohas	–	Piisav võimalus omandada soovitud haridus suurendab
Võimalused omandada soovitud eriala kodukohas	–	Piisav võimalus omandada soovitud eriala suurendab
Võimalused leida sobiv töökoht kodukohas	Rahulolu võimalustega leida töökoht vähendab	–
Võimalused leida rahuldav elamispind kodukohas	Rahulolu võimalustega leida elamispind vähendab	Rahulolu võimalustega leida elamispind suurendab
Võimalused veeta vaba aega nagu soovib kodukohas	Rahulolu võimalustega veeta vaba aega nagu soovib vähendab	Rahulolu võimalustega veeta vaba aega nagu soovib suurendab

Hinnang oma võimalustele saavutada edu turumajanduslikus Eestis	Uskumine oma edukusse suurendab	–
Hiiu-, Järva-, Lääne-, Rapla-, Valga-, Viljandi-, Võrumaa		
Võimalused omandada soovitud eriala kodukohas	–	Piisav võimalus omandada soovitud eriala suurendab
Võimalused leida sobiv töökoht kodukohas	Rahulolu võimalustega leida töökoht vähendab	Rahulolu võimalustega leida töökoht suurendab
Võimalused leida rahuldav elamispind kodukohas	Rahulolu võimalustega leida elamispind vähendab	Rahulolu võimalustega leida elamispind suurendab
Võimalused veeta vaba aega nagu soovib kodukohas	Rahulolu võimalustega veeta vaba aega nagu soovib vähendab	Rahulolu võimalustega veeta vaba aega nagu soovib suurendab
Hinnang oma võimalustele saavutada edu turumajanduslikus Eestis	–	Uskumine oma edukusse vähendab

Kuna muutujatevahelised korrelatsioonikordajate väärtused on suured, siis on kõiki muutujaid liites moodustatud summeeriv liitindeks 'VÕIMALUS', mis kirjeldab hinnangut sotsiaalsele keskkonnale. Eraldi muutujana on analüüsi lülitatud hinnang oma võimalustele saavutada edu turumajanduslikus Eestis.

Tabel 13. Seltskondlik suhtlemine

	Kavatseb alatiseks lahkuda	Kavatseb alatiseks jääda
TARTU- ja HARJUMAA		
Sõpradega kohtumiste sagedus	–	Suurem sagedus suurendab
Sõbrad suitsetavad?	Suitsetavad sõbrad suurendavad	–
Alkoholi tarvitamine ise	Sagedasem tarvitamine vähendab	–
Ida-Viru-, Pärnumaa		
Ei tea mida teha	Sagedasem teadmatus vähendab	
Sõpradega kohtumiste sagedus	Suurem sagedus vähendab	–
Alkoholi tarvitamine	–	Suurem sagedus vähendab
Kas sõbrad suitsetavad?	–	Suitsetavate sõprade suur hulk suurendab
Kas ise suitsetab?	–	Sagedasem suitsetamine suurendab
Proovinud ise narkootikume?	–	Korduv proovimine suurendab
Lääne-Viru-, Jõgeva-, Põlva-, Saaremaa		
Sõpradega kohtumiste sagedus	–	Suurem sagedus suurendab
Alkoholi tarvitamine	–	Suurem sagedus vähendab
Kas sõbrad suitsetavad?	–	Suurem arv suitsetavaid sõpru suurendab
Kas ise suitsetab?	–	Sagedasem suitsetamine suurendab
Viibimine uimastitarvitajate seltskonnas	–	Korduv viibimine vähendab
Proovinud ise narkootikume?	–	Korduv proovimine suurendab
Hiiu-, Järva-, Lääne-, Rapla-, Valga-, Viljandi-, Võrumaa		
Alkoholi tarvitamine sõpradega kohtudes	Sagedasem tarvitamine suurendab	Sagedasem tarvitamine vähendab
Kas sõbrad suitsetavad?	–	Rohkem suitsetavaid sõpru suurendab
Alkoholi tarvitamine ise	Sagedasem tarvitamine suurendab	–

Kuna alkoholi, tubaka ja uimastite tarvitamise sagedus on omavahel tugevalt seotud, siis on moodustatud uus muutuja, mis summeerib alkoholi, tubaka ja uimastite tarvitamise

intensiivsuse. Eraldi on analüüsi lülitatud tunnused vaba aja sisustatuse ja sõpradega kohtumise sageduse kohta.

8.8 Rände- ja jäämisplaanide determinandid

Millised muutujad on erinevates regioonides tugevamini seotud kas lahkumis- ja jäämisplaanidega? Isiku, praegusel juhul koolilõpetaja kavatsus lahkuda alatiseks oma praegusest kodukohast või jääda sinna elama on mõjutatud mitmetest teguritest. Kõikide tegurite mõju on keeruline kui mitte võimatu empiirilisel analüüsida, praeguses analüüsis on lähtunud mudelist, mille kohaselt kavatsus jääda või lahkuda on mõjutatud vastaja kodusest õhkkonnast, rahulolust oma sotsiaalse keskkonnaga, hariduspüüdlustest ja senise haridustee eripäradest, vaba aja veetmise tavadest ning isiksuse omadustest.

Kehtestatud mudeli raames lahkumis- või jäämisplaanidega seotud muutujate kindlakstegemine annab aluse väita, et just need muutujad varieerivad nii jäämis- kui lahkumisplaanide tõenäosust. Järgnevalt anname ülevaate muutujaist, mis on seotud tulevase elukoha plaanidega.

Tabel 14 Lahkumis- ja jäämisplaane mõjutavad muutujad

	Kavatseb lahkuda	Kavatseb jääda
Harju- ja Tartumaa		
Millised on suhted teie kodus?	Südamlikud suhted kodus vähendab	-
Mugavused korteris	-	Rohkem mugavusi suurendab
Kodus kasutada olev ruum	-	Rohkem ruumi (oma tuba) vähendab
Ema sotsiaal-professionaalne staatus, võrdluskategooria 'töötü'	Ema kuulumine lihttöölise hulka vähendab	Ema kuulumine ettevõtjate hulka vähendab Ema kuulumine spetsialistide hulka vähendab
Isa sotsiaal-professionaalne staatus, võrdluskategooria 'töötü'	Isa kuulumine ettevõtjate hulka suurendab Isa kuulumine kategooriasse 'muu' suurendab	Isa kuulumine ettevõtjate hulka vähendab
Elukoht õppeperioodil, võrdluskategooria 'ühiselamu'	Elamine vanematekodus vähendab	-
Hinnang kodupaiga võimalustele	Kodupaiga võimaluste hindamine paremaks vähendab	Kodupaiga võimaluste hindamine paremaks suurendab
Milliseks te hindate oma võimalusi edus saavutamiseks turumajanduslikus Eestis?	Edus kindel olemine suurendab	-
Sõpradega kohtumise sagedus	-	Suurema sagedus suurendab
Tubaka, alkoholi, uimastite tarvitamine	Sagedasem tubaka, alkoholi, uimastite kasutamine vähendab	Sagedasem tubaka, alkoholi, uimastite kasutamine vähendab
Kooli tüüp, võrdluskategooria 'ametikool'	Põhikool keskuses suurendab Põhikool mujal suurendab Keskkool mujal suurendab	Põhikool mujal vähendab
Õppegrupp, eesti- või venekeelne	Eesti gruppi kuulumine vähendab	-
Sugu	-	Kuulumine naissoo hulka vähendab
Pärnu- ja Ida-Virumaa		
Kas teile meeldib olla kodus?	Tugevam meeldivus vähendab	-

Perekonna suurus	-	Kuulumine suuremasse perekonda vähendab
Enne haridustase	Kõrgem haridustase suurendab	-
Isa rahvus, võrdluskategooria 'vene'	Isa kuulumine kategooriasse 'muu' suurendab	-
Kas teie kodus on ette tulnud füüsilist vägivalda?	Sagedasem vägivald vähendab	-
Hinnang kodupaiga võimalustele	Kodupaiga võimaluste hindamine paremaks vähendab	Kodupaiga võimaluste hindamine paremaks suurendab
Elukoht õpingute ajal	Elamine sugulaste juures vähendab Elamine üüritud pinnal vähendab	Elamine sugulaste juures vähendab Elamine vanematekodus vähendab
Milliseks te hindate oma võimalusi edus saavutamiseks turumajanduslikus Eestis?	-	Enda võimaluste hindamine paremaks vähendab
Kooli tüüp, võrdluskategooria 'ametikool'	Põhikool keskuses suurendab Keskkool mujal suurendab	-
Kõrgeim omandada soovitatav haridustase	-	Kõrgharidus vähendab
Kui tihti juhtub, et teil on vaba aega, kuid te ei leia võimalust midagi meelepärast ette võtta?	-	Suurem sagedus vähendab
Sõpradega kohtumise sagedus	-	Suurem sagedus vähendab
Lääne-Viru-, Jõgeva-, Põlva-, Saaremaa		
Kodus kasutada olev ruum	-	Rohkem ruumi vähendab
Kas teile meeldib olla kodus?	Tugevam meeldivus vähendab	-
Isa sotsiaal-professionaalne staatus, võrdluskategooria 'töötu'	Kuulumine ettevõtjate hulka vähendab	-
Elukoht õppeperioodil, võrdluskategooria 'ühiselamu'	-	Elamine üüripinnal suurendab
Hinnang kodupaiga võimalustele	Kodupaiga võimaluste hindamine paremaks vähendab	Kodupaiga võimaluste hindamine paremaks suurendab
Kõrgeim omandada soovitatav haridustase	-	Kõrgharidus vähendab
Kooli tüüp, võrdluskategooria 'ametikool'	Põhikool keskuses vähendab	Keskkool keskuses vähendab

Milliseks te hindate oma võimalusi edus saavutamiseks turumajanduslikus Eestis?	Edus kindel olemine suurendab	-
Sugu	Kuulumine naissoo hulka suurendab	-
Hiiu-, Järva-, Lääne-, Rapla-, Valga-, Viljandi-, Võrumaa		
Hinnang kodupaiga võimalustele	Võimaluste hindamine paremaks vähendab	Võimaluste hindamine paremaks suurendab
Tubaka, alkoholi, uimastite tarvitamine	Sagedasem tarvitamine suurendab	-
Kõrgeim omandada soovitatav haridustase	-	Kõrgharidus vähendab
Milline on teie õppeedukus klassi- või kursusekaaslastega võrreldes?	-	Parem õppeedukus vähendab
Sugu	Kuulumine naissoo hulka suurendab	-

8.9 Andmeanalüüsi tulemuste kokkuvõte

- Muutuja, mis praeguse analüüsi kontekstis on ilmselt kõige olulisem, on hinnang oma kodupaiga võimalustele. Kõigis neljas regioonis on sellega seotud kavatsus alatiseks lahkuda ja kavatsus alatiseks jääda. Mida paremaks vastanu hindab võimalusi oma kodupaigas, seda väiksem on tõenäosus alatiseks lahkuda ja seda suurem on tõenäosus alatiseks jääda.

Teised olulised muutujad, mis on seotud lahkumis- või jäämisplaanide tõenäosusega, on kooli tüüp, arvamus enda edukuse kohta turumajanduslikus Eestis, hariduseesmärgid ning elukoht seniste õpingute ajal.

- Kooli tüübi puhul on võrdluskategoriaks ametikool. Üldistavalt võib öelda, et kooli tüüp diferentseerib tugevamini lahkumisplaanide kui jäämisplaanide tõenäosust. Regiooniti on kooli tüübi seos tugevam Tartu- ja Harjumaal ning Pärnu- ja Ida-Virumaal, seos on nõrgem regioonis 3 ning puudub regioonis 4.

Võrreldes ametikooli õppureid teiste koolitüüpide õppuritega, on kahes esimesena nimetatud regioonis lahkumise tõenäosus suurem põhikooli õppurite puhul ning keskuses asuva keskkooli puhul. Põhikooli õppurite puhul kinnitab seost ka see, et esimeses regioonis on keskusest väljas asuva põhikooli õppurite puhul jäämisplaanide tõenäosus väiksem. Kolmandas regioonis on aga vastupidi, keskuses asuva põhikooli õppurite hulgas on

lahkumisplaanide pidamise tõenäosus väiksem kui ametikoolide õppurite hulgas. Selles regioonis vähendab keskuses asuvas keskkoolis käimine jäämisplaanide tõenäosust.

Nii põhi- kui keskkooli õpilaste erinevus ametikooli õpilastest võib seisneda nende suuremas haridusambitsioonis. Keskkooli õpilastest plaanivad paljud minna kõrgkooli, põhikooli õpilastest aga algul keskkooli ja seejärel kõrgkooli. Kuna kvaliteetset kesk- või kõrgastme haridust andvad koolid on koondunud vaid kahte linna – Tartusse ja Tallinnasse – siis on mõistetav haridusplaanidega õpilaste kavad lahkuda.

- Küsimustikus märkisid õpilased oma elukoha õpingute ajal: vanematekodu, sugulaste juures, võõrastelt üüritud pind või ühiselamu; võrdluskategooria on ühiselamu. Esimeses ja teises regioonis vähendab elamine mujal kui ühiselamus lahkumisplaanide tõenäosust. See võib olla seotud soovimatusega alustada iseseisvat elu tuttavast ümbrusest ja vanematekodust kaugel. Kuid samas: regioonis 2 ilmnenu põhjal võib öelda, et vanematekodus või sugulaste juures elamine vähendab ka soovi jääda praegusesse kodukohta elama. Regioonis 3 suurendab elamine üüritud pinnal jäämisplaanide tõenäosust. Siin on raske tuua välja selget põhjuslikku seost; tegemist võib ka olla käitumist mõjutava juhusliku faktori avaldumisena.

- Kõrgeim omandada soovitud haridustase ei diferentseeri lahkumis-jäämisplaanide Tartu- ja Harjumaal. See on seletatav tõsiasjaga, et haridusasutused on koondunud just nendes maakondadesse. Teistes regioonides vähendab kõrgem hariduseesmärk jäämisplaanide tõenäosust, kuigi ei suurenda lahkumisplaanide tõenäosust. Seletusena pakume siinkohal praeguste õpilaste üldisema kavatsuse liikuda sotsiaal-majanduslikult paremini arenenud piirkondadesse, mitte aga niivõrd/ainult haridust omandama. Viimasel juhul oleks ilmnenu ka lahkumisplaanide tõenäosuse ja kõrgeima soovitud haridustaseme seos, kuid seda ei ilmnenu. Käsitledes haridustaset õpilaste poolt nähtud ühe üleneva sotsiaalse mobiilsuse kanalina, on arusaadav negatiivne seos jäämisplaaniga ja positiivse seose puudumine lahkumisplaanide tõenäosusega.

- Hoiak enda edukuse kohta turumajanduslikus Eestis mõjutab jäämis- või lahkumisplaanide tõenäosust kolmes esimeses regioonis, neljandas regioonis puudub oluline seos. Igal pool on seose suund ühesugune: edus kindel olemine suurendab lahkumisplaanide ja vähendab jäämisplaanide tõenäosust. Hõlpsalt on see mõistetav Eesti oludes vähemarenenud piirkondade puhul – enda arust edukad noored soovivad kolida äärealadelt keskustesse kus elamistingimused on paremad ja sotsiaalne keskkond pakub rohkem võimalusi oma huvide realiseerimiseks. Tartu- ja Harjumaal puhul seos raskemini mõistetav sest Tallinna ja Tartu

kõrval pole Eestis suuremaid linnu ning jääb arusaamatuks, kuhu lahkujad soovivad liikuda. Siiski, Tartu- ja Harjumaa õpilaste lahkumisplaani tõenäosuse suurenemise taga võib olla kavatsus asuda maakonna väiksematest asulatest keskustesse, keskustes elavate õpilaste puhul aga asuda elama välismaale, kasvõi ajutiselt.

- Koduseid olusid kirjeldavatest teguritest tuleb esile tuua nii subjektiivsete hinnangute kui leibkonna sotsiaalset asendit kirjeldavate muutujate seotust rände- ja jäämisplaanidega. Ema ja/või isa sotsiaal-professionaalne staatus ja haridustase on üsna nõrgalt seotud lahkumis- või jäämisplaanidega. Vaid Tartu- ja Harjumaal võib osutada seostele, mis osutavad vanemate kõrgema ametipositsiooniga kaasnevale lahkumise suuremale ja jäämise väiksemale tõenäosusele. Pärnu- ja Ida-Virumaal seostub ema kõrgema haridustasemega lahkumisplaani suurem tõenäosus. Seosed võivad olla tingitud sellest, et elus võrdlemisi hästi edasijõudnud vanemate järeltulijatel on, sarnaselt oma vanematega, eesmärgid olla edukas; enamiku jaoks tähendab see ka liikumist äärealadelt keskustesse.

Kodused ainelised olud ei ole otseselt seotud lahkumis- või jäämisplaaniga, ka elukoha ruumikust ja mugavusi kirjeldavad muutujad on seotud nõrgalt. Suuremate mugavustega korteris elamine vähendab soovi lahkuda – seda võiks selgitada lihtsalt mugavuste nautimisega ja soovimatusega sellest loobuda. Suuremal elamispinnal elamine, vastupidi, suurendab soovi lahkuda. Kas võiks siin tegemist olla jõukamate peredega, kus vanemad kõrgel ametialasel positsioonil olevad vanemad on oma järeltulijaisse 'süstinud' edasipüüdlikkust, mis suurendab ka lahkumise tõenäosust?

Koduste oludega seonduvate emotsionaalsete hinnangute hulgas on olulisemaid mikrokliimat kirjeldavad muutujad. Kodus olemise meeldivus ja soojad kodused suhted vähendavad lahkumisplaani tõenäosust, mis on selgitatav soovimatusega loobuda meeldivast. Kuid raske on selgitada regioonis 2 ilmnunud seost, mille kohaselt sagedasem koduvägivald samuti vähendab lahkumissoovi. Võibolla on tegemist hoopis 'musterperedest' pärit vastanutega, kes igat (väiksematki) konflikti tajuvad võimendatult ning kes oma ülitundlikkuse tõttu on märkinud koduvägivalla suure sageduse?

- Soo lõikes on ilmne, et neiude puhul on lahkumisplaani pidamine suurema tõenäosusega kui noormeeste puhul. Seda võib seletada neiude kõrgema haridustaotlusega – see viib paljusid neist ka kaugemale vanametekodu kodukohast.

Sõpruskonda ja vaba aja veetmist puudutavate indikaatorite seos lahkumis- ja jäämisplaanidega on nõrk ning hüplev. Süstemaatilist mustrit ei ole võimalik välja tuua sest erinevates piirkondades on seosed vastandsuunalised.

- Eraldi regioonidele keskendudes võib öelda, et arenenumates piirkondades diferentseerib lahkumis-, nagu ka jäämisplaanide tõenäosust suurem arv muutujaid kui vähem arenenud piirkondades. Seda võib selgitada mõttekäiguga, et Eesti vähemarenenud piirkondades, kus lahkuda kavatsejate suhtarv on suurem, ei sõltu plaanid koolilõpetajaid kui sotsiaalset kategooriat iseloomustavatest omadustest – lihtsalt peaagu kõik soovivad lahkuda. Tartu- ja Harjumaal on lahkuda kavatsejaid suhteliselt vähem ning seetõttu eristub see kategooria ka selgema, kompaktsema kategooriana.

9 KIRJANDUS

- Ainsaar, M. Eesti rahvastik. Taani hindamisraamatust tänapäevani. Tartu Ülikooli Kirjastus, 1997.
- Ainsaar, M. (Editor). Regional Policy and Migration.-Tartu University Press, 1999 (eriti lk. 101-113).
- Aldrich, John H., Forrest D. Nelson Linear Probability, Logit, and Probit Models.-Sage University Paper series on Quantitative Applications in the Social Sciences, 45-007. Beverly Hills and London: Sage Publ. 1984
- Bordieu, P. , Passeron, J.-C. Reproduction in Education, Society and Culture.- London: Sage, 1977.
- Coleman, J. C. Families and Schools. Educational Researcher, 1987, Aug, Sept, Chicago. Pp. 32-38.
- Dsiss, H., Kenkmann, P. Pärast kõrghariduse omandamist ei taheta Järvamaale tagasi tulla. – Järva Teataja, 05.01.1995.
- Dsiss, H. Eesti koolinoor 1996-1998.–Forseliuse Sõnumid. 1999, nr. 6.
- Dsiss, H. Diplomand '92. Publitseerimata käsikiri
- Dsiss, H., Kenkmann, P. Kas noored tahavad maale jääda?– Maaleht, 18.11.1999.
- Dsiss, H., Kenkmann, P. Haridus on osa ühiskonna elust ja samas selle seisundi indikaator. – Forseliuse sõnumid. 2000, nr. 7.
- Eamets, R., Philips, K., Annus, T. Eesti tööturg ja tööpoliitika. Tartu 2000.
- Eesti Inimarengu Aruanne, '96, '97, '99, 2000. (<http://www.undp.ee/>)
- Eesti Noorsooraport. Eesti noorsoopoliitika ülevaade: Eesti Haridusministeerium, Euroopa Nõukogu, Tallinn, 2000.
- Eesti Statistika Aastaraamat 2001. Tallinn, 2001.
- Euroopa Nõukogu, Tallinn, 2000, 5.ptk: Eesti noored sotsioloogide pilguga.
- Ernits, P. Inimene on ise oma õnne sepp. -Luup. Nr. 4, aprill 2001.
- Francis Fukuyama peab Eestit tõestuseks ajaloo lõpu kohta. – Postimees. 10. mai, 2001, lk. 21.
- Fukuyama, F. Suur vapustus. Inimloomus ja ühiskondliku korra taastamine. Tallinn, 2001.
- Gillis, M., Perkins D.H, Roemer, M., Sondgrass, D.R. Economics of Development: 2nd Ed. - NY, London: Norton, 1987.

- Helemäe, J., Saar, E., Vöormann, R.. Kas haridusse tasus investeerida. Tallinn, 2000.
- Kagge, R. Inimarengu aruanne tekitab haridusametnikes hämmingut. Postimees, 15.12.2001.
- Kaldaru, H. Siirdeprotsessid Ida-Euroopa ja Kesk-Aasia postsotsialistlikes riikides.- Akadeemia, Tartu, 1999, Nr.9,10.
- Karjahärm, T. ja Silk, V. Eesti haritlaskonna kujunemine ja ideed 1850-1917. Tallinn: Entsüklopeediakirjastus, 1997.
- Kenkmann, P., Titma, M. Social Self Determination of Generation.-Social Sciences, 1982, Nr. 2, pp. 197, 210.
- Kreitzberg, P. Legitimation of Educational Eims: Paradigmas and Methophors. Lund, Lund University 1993, lk 10.
- Kutsar, D ja Trumm, A. Vaesuse leevendamine Eestis. Taust ja sihiseaded.-Tartu, Tartu Ülikooli Kirjstus 1999
- Laul, E. Eesti kooli ajalugu 1. köide 13. sajandist 1890. aastani.-Tallinn, Valgus, 1989.
- Lauristin, M, Vihalemm, P. Postkommunistlik siirdeaeg Eestis: Tõlgendamisvõimalusi. - Akadeemia, 1998, Nr. 4,5-Tartu.
- Lauritin, M. Kas Eesti õpetaja on haritlane? -Haridus, Nr.2, 2001.
- Liebkind, K. Ethnic and Cultural Identity: Ethnicity and the Second Generation in the Context of European Migration. Adlershot Gower, 1989.
- Mitev, P.-E., Filippov, F. R. Youth and Higher Education. Sofia, 1982.
- Murakas, R.(Toimetaja). Tartu ettevõtlus 2000. Sotsioloogiliste uurimuste kokkuvõte. Tartu, 2000.
- Murakas, R.(Toimetaja). Lääne-Viru ettevõtlusuuring 2001. Tartu, 2001
- Murakas, R.(Koostaja). Lääne-Viru maakond ja kutseharidus. Tartu, 2001.
- Murakas, R.(Koostaja). Lääne-Viru maakond ja kutseharidus 2. Tartu, 2001
- Noored muutuv maailmas. Unisefi Eesti Rahvuskomitee. Piirkondliku vaatluse aruanne. 2000, nr. 7.
- Offe, C. Varieties of Transition: Cambridge, Polity Press, 1996.
- Orn, J. (koostaja ja toimetaja).-Eesti hariduskonverents'95, Tallinn, Tallinna Pedagoogikaülikool, 1997.
- Pavelson, Marje. Kutseharidus kui karjääri lähtekoht. TTÜ Kirjastus, Tallinn 1999.
- Raagma, G. Maarahvast, linnarahvast ja sisserändest ehk ärge uskuge mida räägib statistika. Postimees, 09.02. 1995.
- Rajangu, V. Kõrgharidus Eestis. Tallinn, 1995, Kultuuri-ja Haridusministeerium.-lk.25.

- Saar, E. Keskkhariduse järgsed õpingud. Kenkmann, P., Saarniit, J.(Koostajad).
Longituuduuringud: kogemusi ja tulemusi. Tartu, TÜ Kirjastus, 1998.
- Saarniit, J. Eesti koolinõu 1992/1997. Noorsoouuring. Tartu 1998.
- Schank, E. Millistest koolidest pääseb kõrgkooli.–Luup 2001, nr.5.
- Schultz, T.W. Investment in Human Capital. – Karabel, J. & Halsey, A.H.(eds). Power and Ideology in Education. NY: Oxford University Press, 1977.
- Smelser, N. J., Swedberg, R. The Handbook of Economic Sociology. Princeton, NY, 1994.
- Sorensen, A. Processes of Allocation to Open and Closed Positions in Social Structure.-
Zeitschrift für Soziologie, Nr. 12, lk. 203-224.
- Sztompka, P. The Sociology of Social Change. Oxford etc: Blackwell, 1993.
- Titma, M. (toimetaja). Kolmekümneaastaste põlvkonna sotsiaalne portree. Tartu-Tallinn, 1999.
- Titma, M., Kenkmann, P. Meie üliõpilaskond: Tallinn “Eesti Raamat”, 1988.
- Vöörmann, M. 25 kooli kujundavad inseneri näo. Luup, 2001, nr. 5.
- Õppiv Eesti: Vabariigi Presidendi Akadeemilise Nõukogu ettekanne Riigikogule.-EV
Riigikogu Akadeemiline Nõukogu, Tallinn, Tartu 1998.