



Võrdsete võimaluste aasta 2007

TÜ Türi Kolledž

**Psüühiliste erivajadustega inimeste tööturul
rakendamise võimalustest Järvamaal**

Uuringu kokkuvõte

Türi, 2007

SISUKORD

| | |
|--|----|
| Sissejuhatus | 3 |
| 1. Uuringu eesmärk, meetod ja valim | 4 |
| 1.1. Eesmärk ja ülesanded | 4 |
| 1.2. Uurimismetoodika | 4 |
| 1.2.1. Andmekogumismetoodika | 4 |
| 1.3. Valimi üldiseloostus | 5 |
| 1.4. Andmete analüüsi meetoodika | 5 |
| 2. Uuringu tulemused ja analüüs | 6 |
| 2.1. Psüühiliste erivajadustega inimesed | 6 |
| 2.1.1. Üldandmed | 6 |
| 2.1.2. Varasem töökogemus | 8 |
| 2.1.3. Tööturult eemalolek | 8 |
| 2.1.4. Töö otsimine | 10 |
| 2.1.5. Töö sisu | 12 |
| 2.1.6. Töötamise koht | 12 |
| 2.1.7. Tööaeg | 13 |
| 2.1.8. Koolitusvajadus | 14 |
| 2.2. Ettevõtted | 15 |
| 2.2.1. Üldandmed | 15 |
| 2.2.2. Valmisolek psüühiliste erivajadustega inimeste töölevõtmiseks | 16 |
| 2.2.3. Teadlikkus riigipoolsetest soodustustest | 17 |
| Järeldused | 18 |
| LISAD | |

SISSEJUHATUS

Psüühiliste erivajadustega isikutel on õigus sotsiaalsele integratsioonile, õigus osa võtta ühiskonna elust, töötada vastavalt oma võimetele ja oskustele. Oluline on nende tõrjutuse vähendamine. Viimasega on probleemid eriti väiksemates kohtades (sildistamine, häbimärgistamine), kus inimeste tööle saamine on niigi raske. Valiku tegemisel otsustavad tööandjad pigem “normaalse” kasuks, sest levinud müüdid (psüühiliselt haige inimene on vähetootlik, loll, hull, pole suuteline tööd tegema jne) takistavad neil teistsugust valiku tegemast. Psüühiliselt haiged inimesed aga vajavad teistega võrdset kohtlemist, oma erinevuse mõistmist.

Eestis on vähe tähelepanu pööratud psüühiliste erivajadustega inimeste tööturul rakendamise küsimusele (põhiliselt on tegeldud füüsilise puudega inimestega). Järvamaal on see uurimata valdkond, mistõttu puudub spetsiaalne tegevuskava nende töö leidmiseks.

Uuring, mis viidi läbi Euroopa võrdsete võimaluste aasta 2007 raames, oli esimeseks etapiks probleemi edasisel lahendamisel.

1. UURINGU EESMÄRK, MEETOD JA VALIM

1.1. Eesmärk ja ülesanded

Eesmärgid:

- selgitada välja psüühiliste erivajadustega tööealiste inimeste tööoskused ja –soovid, vajadus ümberõppeks, abi vajadus reaalses töösituatsioonis;
- selgitada välja tööandjate võimalused psüühiliste erivajadustega inimeste tööle rakendamiseks.

Uurimustöö ülesandeks on välja selgitada psüühiliste erivajadustega inimeste tööturul osalemise võimalused Järvamaal.

1.2. Uurimismetoodika

Kasutati kvantitatiivset uurimismeetodit, ankeetküsitlust, milles oli nii avatud kui ka valikvastustega küsimusi. Välja töötati kaks ankeeti: üks psüühiliste erivajadustega inimestele (Lisa 1) ja teine ettevõtetele (Lisa 2).

1.2.1. Andmekogumismetoodika

Andmete kogumine toimus ajavahemikus 13.09 - 22.10.2007.

Uuring viidi läbi kahes etapis: esimeses küsitleti kaheksas Järvamaa omavalitsuses psüühiliste erivajadustega tööealisi inimesi ning teises intervjueriti Järvamaal tegutsevaid firmasid. Ankeete täitsid küsitlejad.

Uuring viidi läbi anonüümse ankeetküsitlusena. Küsitluse läbiviija rõhutas enne küsitluse läbiviimist vabatahtlikku osalust ja anonüümsust. Küsimustikule ei märgitud vastaja nime ega initsiaale. Täidetud ankeet pandi ümbrikusse ja suleti vastaja nähes.

Psüühiliste erivajadustega inimesi küsitlesid omavalitsuste sotsiaaltöötajad ning üks selleks koolitatud inimene. Küsitlus toimus kas retsiipiendi kodus või küsitleja töökohas. Firmsid küsitlesid kaks koolitatud inimest, tehes seda kohapeal või telefoni teel. Psüühiliste erivajadustega intervjueritavate leidmiseks kasutati Järvamaa omavalitsuste sotsiaaltöötajate abi.

1.3. Valimi üldiseloostus

Valimisse kuulus 60 psüühiliste erivajadustega tööelist inimest kaheksast omavalitsusest ning 44 Järvamaal tegutsevat ettevõtet. Viimaste valikul lähtuti sellest, kuivõrd nende spetsiifika võimaldab pakkuda tööd psüühiliste erivajadustega inimestele.

.

1.4. Andmete analüüsi meetodika

Andmete töötamise ja analüüsiga alustati kohe pärast kogumisetapi lõppu. Andmete töötlemiseks ning tabelite ja jooniste vormistamiseks kasutati MS Excelit ja MS Wordi.

2. UURINGU TULEMUSED JA ANALÜÜS

2.1. Psüühiliste erivajadustega tööealised inimesed

2.1.1. Üldandmed

Sugu, vanus, elukoht

Vastanutest oli mehi 51,7% ja naisi 48,3%. Kõige rohkem oli küsitletute seas Türi valla elanikke, kes moodustasid valimist 33,3% (Tabel 1).

| Küsitluse koht | Mehed | Naised | Osakaal küsitletutest |
|------------------|-----------|-----------|-----------------------|
| Ambla vald | 2 | 1 | 5% |
| Imavere vald | 4 | 3 | 11,7% |
| Järva-Jaani vald | 2 | 4 | 10% |
| Koeru vald | 2 | 2 | 6,7% |
| Koigi vald | 5 | 6 | 18,3% |
| Türi vald | 11 | 9 | 33,3% |
| Paide linn | 4 | 3 | 11,7% |
| Väätsa vald | 1 | 1 | 3,3% |
| Kokku | 31 | 29 | 100% |

Tabel 1. Elukoht ja sugu

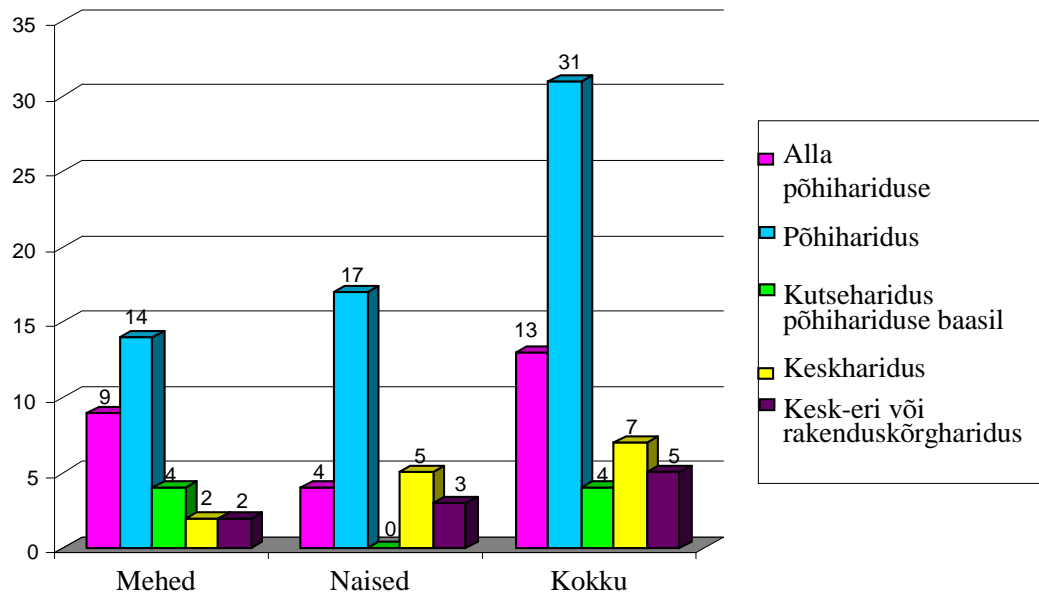
Küsitletute keskmiseks vanuseks on 39,5 aastat. Enim on vastanute hulgas 32- ja 38-aastaseid. Kõige noorem küsitletu on 18- ning kõige vanem 61- aastane (Tabel 2).

| Vanus | Mehed | % | Naised | % | Kokku | % |
|--------------|-----------|-------|-----------|-------|-----------|-------------|
| 18-24 | 2 | 6,5% | 4 | 13,8% | 6 | 10% |
| 25-39 | 15 | 48,4% | 9 | 31% | 24 | 40% |
| 40-49 | 9 | 29% | 8 | 27,6% | 17 | 28,30% |
| 50-61 | 5 | 16,1% | 8 | 27,6% | 13 | 21,70% |
| Kokku | 31 | 100% | 29 | 100% | 60 | 100% |

Tabel 2. Vanus

Haridus

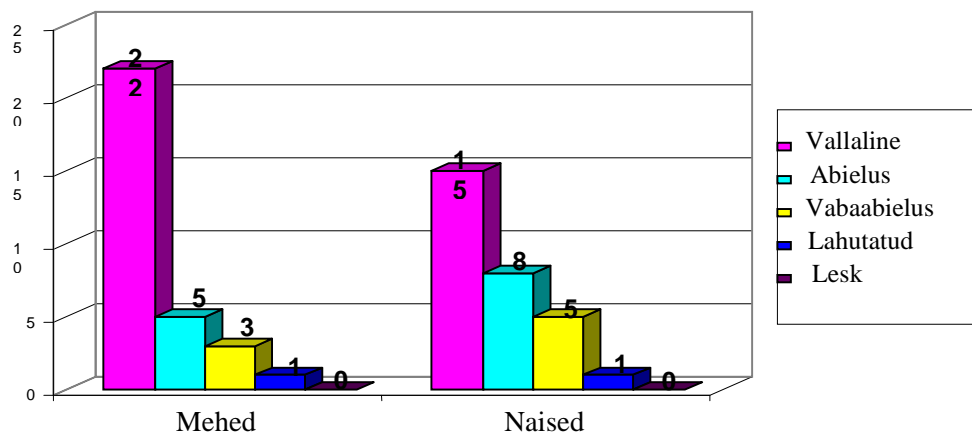
51,7% respondentidest on põhiharidus ja 11,7% keskharidus. Ligi veerandil (21,7%) on haridust vähem kui 9 klassi, ilma hariduseta on kolm inimest (Joonis 1). Kutseharidus on neljal mehel, kesk-eri või rakenduskõrgharidus kahel mehel ja kolmel naisel.



Joonis 1. Haridus

Perekonnaseis

Vallalisi on vastanute seas 62%, neist mehi 59%. Abielus ja vabaabielus on eelkõige keskeas isikud alates 32 eluaastast, kokku 21 inimest.

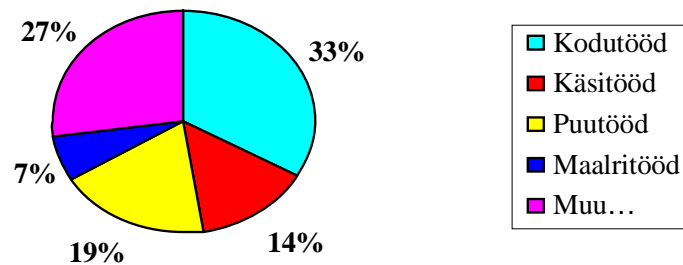


Joonis 2. Perekonnaseis

2.1.2. Varasem töökogemus

19 % teinud puu- ja 7% maalritöid, käsitööga on hõivatud olnud 14%. 27% on enne haigestumist teinud väga erinevaid töid: olnud laborant; põetaja, raamatupidaja, kingsepp, keevitaja, laotöölise (Joonis 3).

33% on tegelenud ainult koduste töödega ja mitte kunagi käinud ametlikult tööl. Koduste tööde all peeti silmas eelkõige koristamist, pesu pesemist, söögi tegemist, nõude pesemist ning erinevaid aiatöid.



Joonis 3. Valdkonrad

2.1.3. Tööturul eemalolek

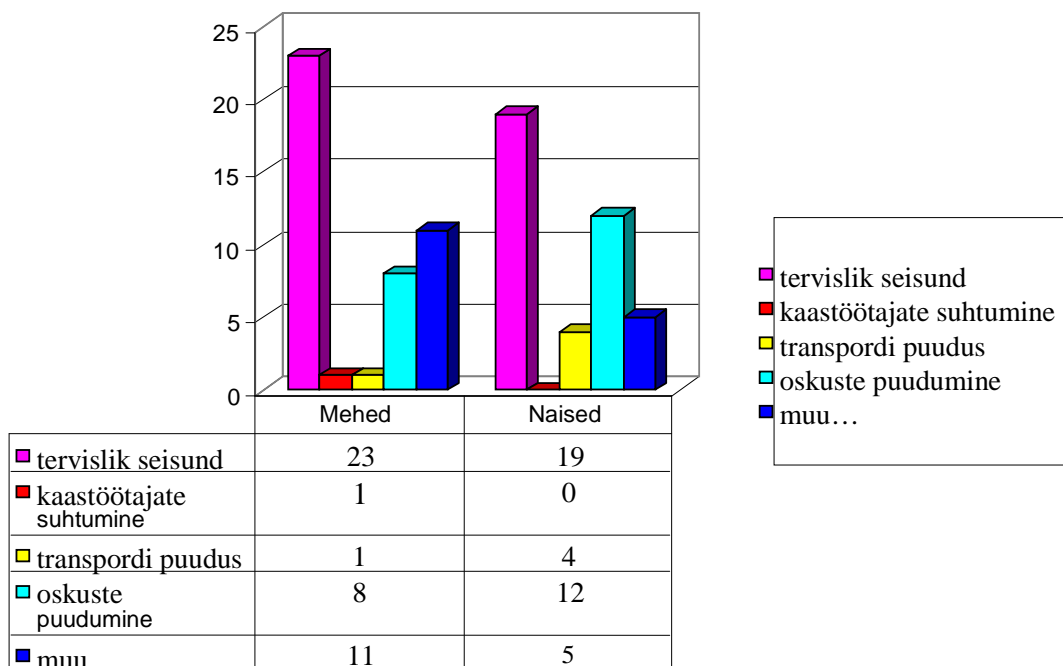
Üle poolte (55%) respondentidest on olnud töötä üle 11 aasta, seda nii naiste kui meeste hulgas (Tabel 3).

| Töötä olnud... | Mehed | Naised | Kokku |
|----------------|-------|--------|-------|
| kuni 1 aasta | 2 | 2 | 4 |
| 1 - 2 aastat | 3 | 3 | 6 |
| 3 - 5 aastat | 3 | 4 | 7 |
| 6 - 10 aastat | 1 | 3 | 4 |
| 11 -15 aastat | 8 | 5 | 13 |
| üle 15 aasta | 9 | 11 | 20 |
| muu | 5 | 1 | 6 |

Tabel 3. Töötä oldud aeg

Tabelis 3 rida *muu* all on toodud need vastanud, kes küsitluse hetkel olid endale töö leidnud. Kolmel neist oli toetatud töökoht ning ülejäänud kolm tegid juhutöid. Küsitlusest selgus, et suur osa vastanutest oligi varem töötanud mitteametlikult.

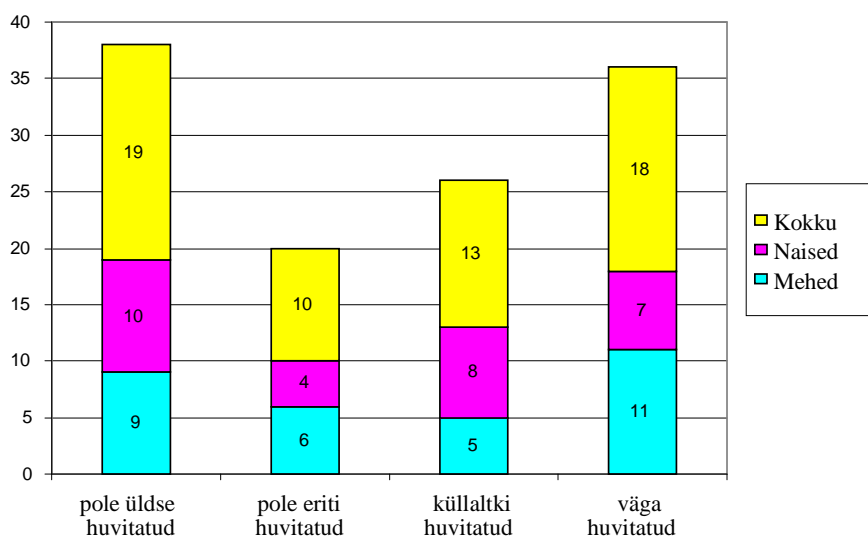
Määravaks **töötamist takistavaks** asjaoluks pidas 70% küsitletutest oma tervislikku seisundit (Joonis 4). Ära märgiti ka erinevad sõltuvusprobleemid, elamispinna puudumine töökoha lähedal (transpordiprobleem), puudulik haridus ja oskuste puudumine. Üks mees väitis, et ta ei saa tööle minna, sest kaastöötajad suhtuvad temasse halvasti. Mõned vastanud leidsid, et töötamist takistab ka see, et nad peavad eelkõige kodus oma töödega hakkama saama.



Joonis 4. Töötamist takistavad asjaolud

2.1.4. Töö otsimine

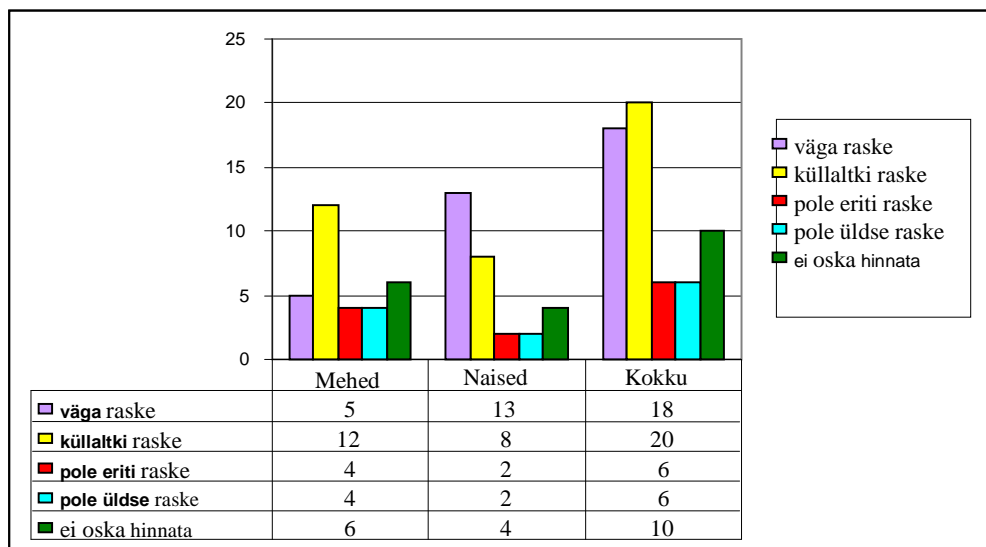
51,7% küsitletutest on kas väga või siis küllaltki **huvitatud töö leidmisest** (Joonis 5). Nemad on kindlad, et nad suudavad kas siis iseseisvalt või kõrvalise abiga töökohal toime tulla. Samas on töö leidmine püühilise erivajadusega inimese jaoks keeruline.



Joonis 5. Huvitatus töökoha leidmisest

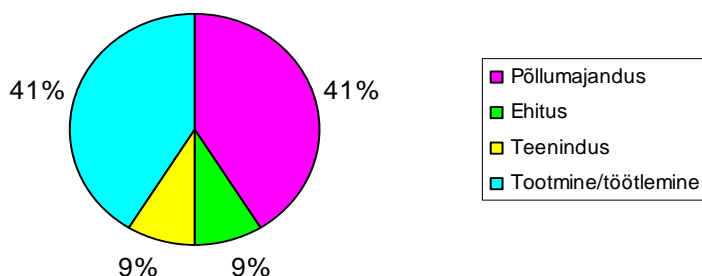
63% (38) arvates on **töökoha leidmine** väga või küllaltki raske. Ainult viis vastajat pidas seda kergeks (Joonis 6). Väga raskeks pidasid töökoha leidmist eelkõige keskeas olevad vastajad või siis sinna ikka varsti jõudvad. 20 - 40-aastased põhiharidusega inimesed leidsid, et töö leidmine pole üldse raske või pole eriti raske.

Ainult 40% vastajanutest (11 meest ja 13 naist) on **tööd otsinud**, soovides teha järgmisi töid: kivide korjamine, pesupesemine, talutöö, puutöö, koristamine, metsatöö, ehitus. Tahetud on olla valvur, karjak, klienditeenindaja, köögis abitööline, lao- ja liinitööline.



Joonis 6. Töökoha leidmise keerulisus

Valdkondadest on eelistatud põllumajandust ja tootmist/töötlemist, kus on kõige enam pakkuda lihttöid (Joonis 7). Maakohtades on levinud töötamine hooajatöolisena taludes, kus seda tehakse mitteametlikult.



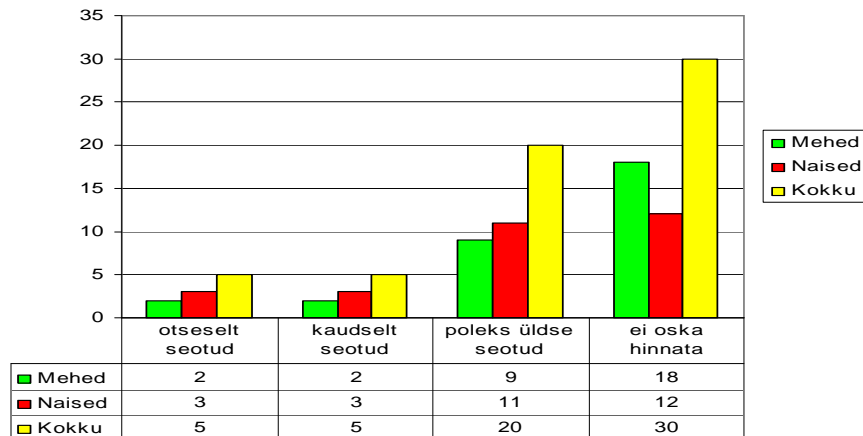
Joonis 7. Töö otsimise valdkonnad

Töö mitteleidmise põhjusena toodi välja eelkõige oskuste puudumine (10 vastanut), kaheksa väitis, et neid ei takista miski, hirmu ja kartust tundis kuus inimest ning kaks ei teadnud, kuhu minna või kelle poole pöörduda. Kaks olid abi otsinud tööbüroost ja kohalikust vallavalitsusest, kuid tulemusteta.

2.1.5. Töö sisu

Vastajad on teadlikud oma tervislikust seisundist ja suhtuvad oma võimesse tööd teha realistlikult. Enamus arvab end suutvat teha lihtsaid: koristada, teha käsi- ja aiatööd, olla abiks ehitusel või köögis, talitada loomi või põllutööd, värvida, lund rookida, tänavaid puhastada jne. Osa vastajaid arvas, et suudavad hakkama saada, kui oleks keegi, kes töö juures juhendaks ja vajadusel abistaks, nn tugiisik.

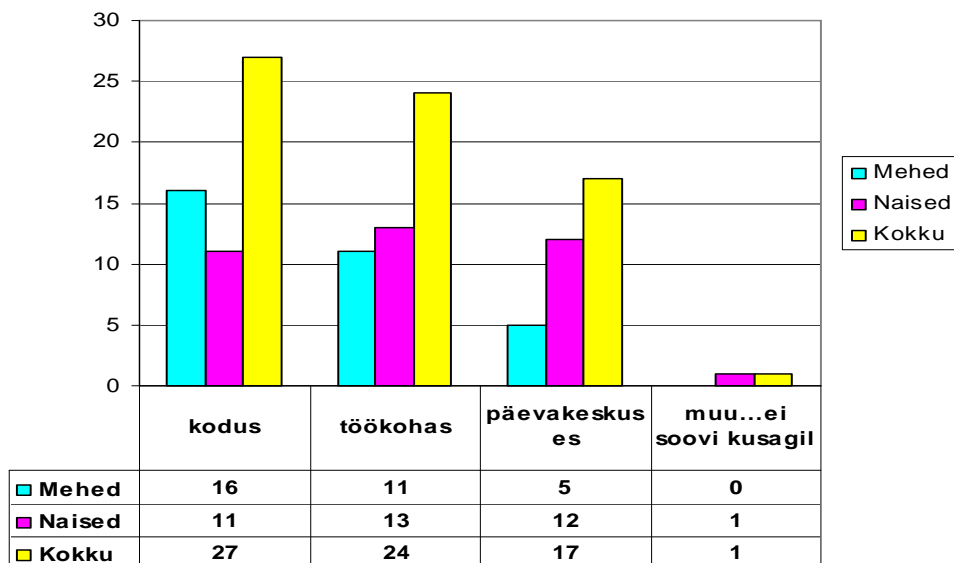
Vastajatel paluti hinnata, kas töökoht, mille nad kõige tõenäolisemalt leiaksid, oleks **seotud** nende **erialaga**. 50% vastanutest ei osanud hinnata, 33% vastas, et poleks üldse seotud ja 17% -l oleks see kas otseselt või kaudselt varem omandatuga seotud (Joonis 8).



Joonis 8. Oletatava töökohta seos omandatud erialaga

2.1.6. Töötamise koht

45% vastanutest töötaks meelsamini kodus (Joonis 9). Põhjus on ilmselt selles, et need, kes on juba harjunud kodus olema, ei taha sealt lahkuda (oskamatus väljaspool turvalist keskkonda hakkama saada). Päevakeskuses soovivad töötada need, kes on harjunud seal käima (28%). On ka neid, kes oleksid nõus töötama päevakeskuses. Kui seda võimalust ei oleks, siis töötaksid kodus, mitte töökohas.

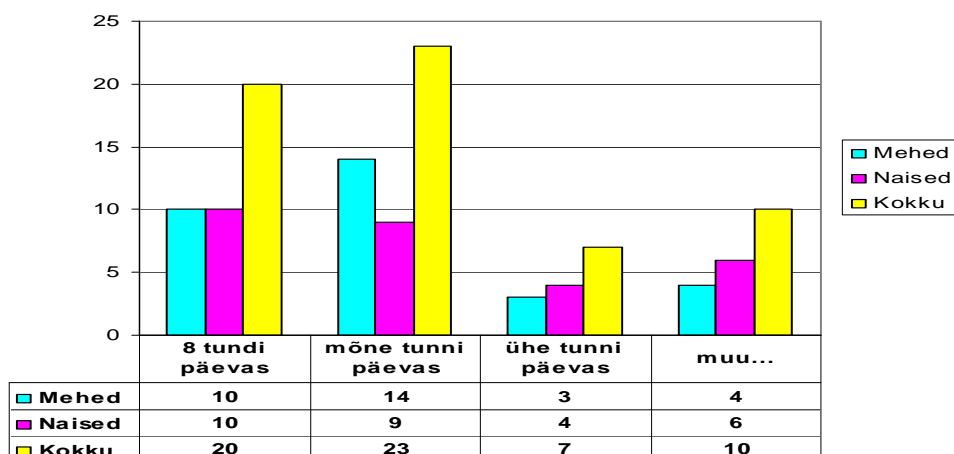


Joonis 9. Töö tegemise koht

2.1.7. Tööaeg

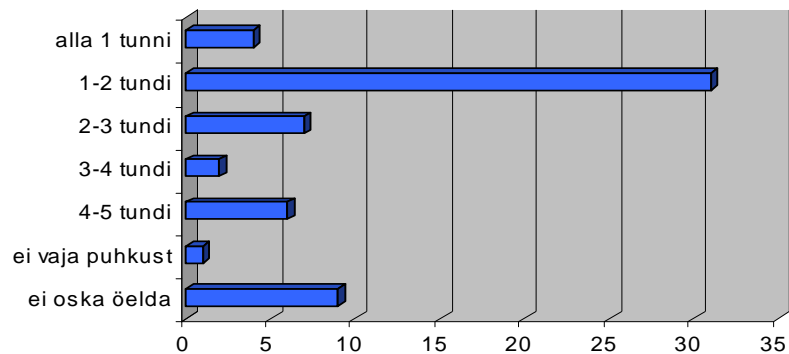
46,7% on valmis töötama esmaspäevast reedeni, 26,7% tahaksid töötada neljal päeval nädalas, 13,3% ei osanud öelda, mitmel päeva nädalas nad töötada tahaksid, 13,3% sooviks oli töötada kas kolmel, kahel või ühel päeval nädalas.

38% vastanutest on enda arvates suutelised töötama 8 tundi päevas, 50% kas mõne või ainult ühe tunni päevas (Joonis 10). Muu alla on koondatud järgmised vastused: ei oska öelda, 4 tundi päevas, 5 tundi päevas ja 6 tundi päevas.



Joonis 10. Töötundide hulk päevas

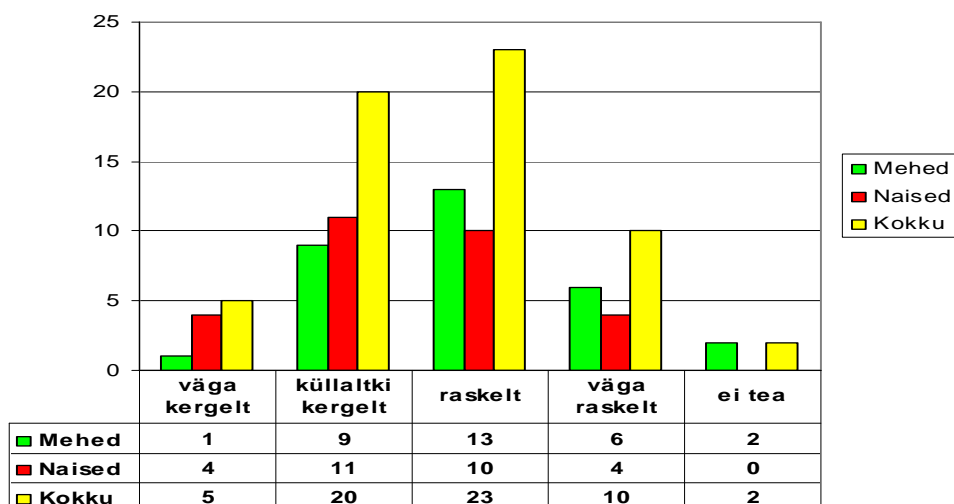
Enamik vastanutest suudab ilma pausita tööd teha 1-2 tundi, alla ühe tunni 4 inimest, sest nende tervislik seisund ei võimalda kauem järjest töötada (Joonis 11).



Joonis 11. Ilma vaheajata töötamise aeg

2.1.8. Koolitusvajadus

Seoses töökoha leidmisega vajab 40% vastanutest enda arvates koolitust. Neist on enamus naised (70,8%). Koolitust peavad oluliseks need respondendid, kes on töökoha leidmisest kas väga huvitatud või küllaltki huvitatud. Enamik soovib juurde õppida arvutit, huvi pakuvad ka kokandus, puhastusteenindus, puutöö, õmblemine ja käsitöö. Samas on uute oskuste omandamine väga erinev: 41,7% -le ei valmista see raskusi, kuid 55%-le on see raske või väga raske. 2 vastanut ei osanud oma õppimisvõimet hinnata (Joonis 12).



Joonis 12. Uute oskuste omandamine

2.2. Ettevõtted

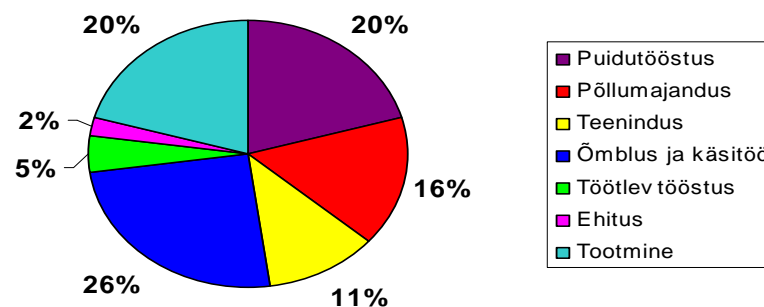
2.2.1. Üldandmed

Valimisse kuulus ettevõtteid igast Järvamaa omavalitsusest, kõige rohkem oli neid Türil (34,1%) ja Paides (27,3%). Põhjuseks on asjaolu, et väiksemates kohtades pole firmasid, kes suudaksid pakkuda lihtsamaid töid psüühiliste erivajadustega inimestele.

| Vald | Küsitatud ettevõtete arv |
|--------------------|--------------------------|
| Albu vald | 3 |
| Ambla vald | 2 |
| Imavere vald | 1 |
| Järva-Jaani vald | 1 |
| Kareda vald | 1 |
| Koeru vald | 3 |
| Koigi vald | 2 |
| Paide vald/linn | 12 |
| Roosna-Alliku vald | 2 |
| Türi vald | 15 |
| Väätsa vald | 2 |

Tabel 4. Ettevõtete asukoht

Kõige enam olid esindatud õmbluse ja käsitöö (26%), tootmise (20%) ja puiduga tegelevad ettevõtted, järgnesid põllumajandus (16%), teenindus (11%), töötlev tööstus ja ehitus (Joonis 13).

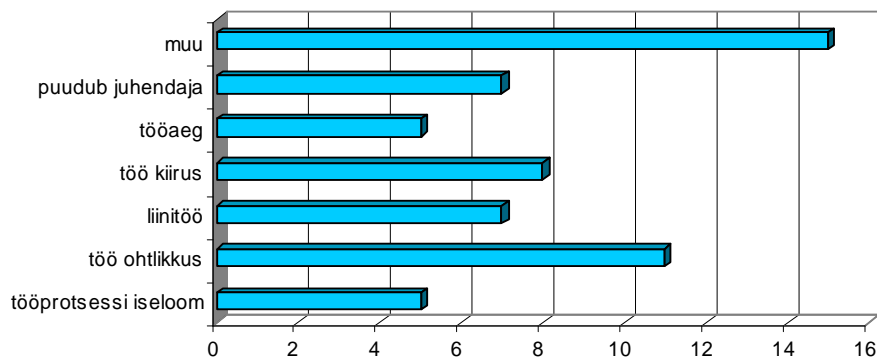


Joonis 13. Ettevõtete jaotus tegevusvaldkondade järgi

2.2.2. Valmisolek psüühiliste erivajadustega inimeste töölevõtmiseks

Psüühiliste erivajadustega inimesi oli valmis kohe tööle võtma 15 ettevõtet. Ülejäänud märkisid takistusena kõige enam töö ohtlikkust, töö kiirust ja juhendaja puudumist, tööprotsessi iseloomu (sh liinitöö), tööaega (pole võimalik rakendada osalist tööaega). Muude takistustena nimetati järgmisi: konkurents, liiga suur töökoormus, vähe tööd, töö masinatega, tükitöö, ei leia rakendust, ruumipuudus, väike perefirma, raske füüsiline töö (Joonis 14).

Kui aga takistus(ed) kõrvaldada (nt juhendaja väljastpoolt ettevõtet), on veel 7 ettevõtet valmis rakendama psüühilise erivajadusega inimesi (kokku 22 ettevõtet).



Joonis 14. Takistused

Ettevõtted, kes olid nõus võtma tööle psüühiliste erivajadustega inimesi, suudaksid neile pakkuda nii täis- kui ka osalise **tööajaga** tööd. Pakuti välja ka variante, et tööd saaks teha ainult hooajatöödena või siis, kui on hädasti vaja lisaabi.

Viis võimalikest tööpakkujatest leidis, et nad saaksid **anda osa tööst** töötajale **kodus** tegemiseks, üks tööandja võiks pakkuda teatud tööd ka **päevakeskustes** või **hooldekodudes** tegemiseks. Enamuse see variant ei sobi, kuna nende töö iseloom seda ei võimalda.

2.2.3. Teadlikkus riigipoolsetest soodustustest

45% ettevõtetest ei ole teadlikud riigi poolt tehtavatest soodustustest, mis kaasnevad psüühiliste erivajadustega inimeste töölevõtmisega. See tulemus võib viidata kahele asjaolule: 1. kas ettevõtted ei ole kunagi olnud huvitatud psüühilise erivajadustega inimeste töölevõtmisest või 2. nad ei tea, et ka psüühiliste erivajadustega inimesed on suutelised tööd tegema.

Küsimusele „Kas Te olete valmis osalema koolitusel, kus käsitletakse suhtlemist psüühiliste erivajadustega inimestega?“ vastasid kõik retsipiendid. Ainult 39% vastas jaatavalt. Sellest võib järeldada, et tööandjad kas ei ole huvitatud antud teemast või arvatakse, et teatakse juba piisavalt ja mingit koolitust ei vajata, või siis lihtsalt ei ole sellise koolituse jaoks aega. Mõned vastanud siiski tõdesid, et nad tuleksid koolitusele, kui see oleks neile tasuta.

JÄRELDUSED

Lähtuvalt sellest, et uurimuse ülesandeks oli välja selgitada psüühiliste erivajadustega inimeste tööturul osalemise võimalused Järvamaal, saab välja tuua olulisemad uurimuses selgunud aspektid:

- Üle poolte psüühiliste erivajadustega tööealistest inimestest on olnud töötada rohkem kui 11 aastat. Mida pikem on aga ilma töötada olnud aeg, seda raskem on taastada kvalifikatsiooni, motivatsiooni ja tööharjumusi.
- Töökoha leidmise teeb raskeks oskuste puudumine, mis on otseselt seotud vastanute puuduliku haridusega.
- 50% vastanutest on huvitatud töökoha leidmisest.
- 62% on suutelised töötama osalise tööajaga.
- Töötamise kohana eelistatakse kodu.
- 50% ettevõtetest on peale takistuste kõrvaldamist nõus võtma tööle psüühiliste erivajadustega inimesi.
- Psüühiliste erivajadustega tööealised inimesed (nii mehed kui ka naised) on eelkõige huvitatud lihttöödest ja samas ka ettevõtteid on huvitatud just lihttöö tegijatest.
- 55% psüühiliste erivajadustega inimestest võtab uute oskuste õppimine aega, seepärast vajaksid nad töö juures juhendajat. Samas on see tööandjatele üheks takistuseks, miks nad ei saa võtta tööle psüühilise erivajadusega inimesi - neil ei ole selliseid töötajaid, kes saaksid neid õpetada.
- 39% ettevõtetest on valmis osalema koolitusel, kus käsitletakse psüühiliste erivajadustega inimeste teematikat.

Ettepanekud:

- Teavitada ettevõtteid riigipoolsetest soodustustest psüühiliste erivajadustega inimeste töölevõtmisel.
- Teavitada üldsust psüühiliste erivajadustega inimestest, et kaoksid valed hoiakud.
- Abistada psüühiliste erivajadustega inimesi töökoha leidmisel (nõustamine).

