



2007 – Euroopa aasta „Võrdsed võimalused kõigile“

Projekt on toetatud Euroopa võrdsete võimaluste aasta 2007 raames

VÄHEMUSRAHVUSTEST NAISTE OLUKORD EESTI TÖÖTURUL

Uuringuraport Eesti Sotsiaalministeeriumile

Sten Anspal
Epp Kallaste

Poliitikauuringute Keskus PRAXIS
Tallinn 2007

Käesolev materjal kajastab autori arvamust ja Euroopa Komisjon ei võta vastutust selle informatsiooni edasise kasutamise eest. Käesolev informatsioon ei pruugi kajastada Euroopa Komisjoni seisukohti.

Sisukord

| | |
|--|----|
| 1. SISSEJUHATUS | 4 |
| 2. TÖÖHÕIVE..... | 5 |
| 3. JUURDEPÄÄS JUHTIVATELE AMETIKOHTADELE | 8 |
| 4. PALGAD | 11 |
| 5. DISKRIMINEERIMINE | 15 |
| 6. KOKKUVÕTE | 20 |
| 7. KASUTATUD KIRJANDUS | 21 |
| LISA 1. ANDMED JA MUUTUJAD..... | 22 |
| LISA 2. STATISTILISED MUDELID | 25 |

1. Sissejuhatus

Nii naised kui vähemusrahvusest inimesed on grupid, kelle olukord tööturul kipub sageli olema kehvem ka paljudes arenenud riikides. Käesolevas uuringus võetakse vaatluse alla need Eesti inimesed, kes kuuluvad ühtaegu mõlemasse tööturul ebasoodsamas olukorras olevasse gruppi — vähemusrahvusest naised. Püüame hinnata, mil määral nende sooline ja etniline staatus kujutab endast kahekordset riskitegurit ning leida, mis mõjutab nende toimetulekut tööturul.

Varem on Eestis läbi viidud mitmeid uuringuid nii naiste kui vähemusrahvustest töötajate olukorra kohta tööturul. Vähemusrahvuste kohta tehtud uuringutest võib mainida näiteks Integratsiooni monitooringute raames koostatud ülevaateid (Pavelson 2000, 2005). Eesti ja vähemusrahvustest meeste palkade erinevusi on analüüsinud Leping ja Toomet (2007). Meeste ja naiste selgitatud ja selgitamata palgaerinevusi on analüüsinud Rõõm ja Kallaste (2004).

Käesolevas uuringus kasutatakse tööturulõhede analüüsi meetodina mitmese regressioonanalüüsi erinevaid vorme, kasutades Eesti Tööjõu-uuringu andmeid 2000 teine poolaasta-2006. Mitmene (mitme muutujaga) regressioon on statistiline mudel, mille puhul vaadeldakse samaaegselt mitme muutuja (näiteks haridus, keeleoskus, tööstaaž jne) mõju nn. sõltuvale muutujale (nt palk). Meetodi üks peamisi eeliseid risttabelite ja lihtsate korrelatsioonikoefitsientide ees on võimalus eristada üksikute muutujate osamõju. See võimaldab oluliselt paremini avada sooliste ja etniliste tööturulõhede olemust. Näiteks võib lihtne keskmiste võrdlus anda tulemuseks, et vähemusrahvusest töötajate palk on eesti rahvusest töötajate omast 25% madalam. Kuidas aga tulemust tõlgendada? Kas erinevus tuleb sellest, et vähemusrahvustest töötajad ei oska piisavalt hästi riigikeelt, on vähem haritud või on koondunud majanduslikult vähemarenenud piirkondadesse? Kui võimalikke põhjuseid on mitu, millised neist on olulisemad ja kas nad kõik on üldse olulised?

Regressioonanalüüs pakub võimaluse sellistele küsimustele läheneda. On võimalik leida, mil määral üks või teine muutuja mõjutab sõltuva muutuja suurust kõigi ülejäänud muutujate samaks jäädes. Selleks arvutatakse igale selgitavale muutujale nn. parameeter, mis näitab mõju ulatust ning sellele vastav teststatistik, mis väljendab seose statistilist olulisust.

Etniliste tööturulõhede uurimisel kasutame statistilistes mudelites sõltuva muutujana kolme väljundnäitajat: tööhõive, palk ning ametialane edasijõudmine. Iga näitaja kohta arvutatakse eraldi eesti ning vähemusrahvusest töötajate võrrandid, mis kajastavad selgitavate muutujate mõjusid. Vaatleme, milline roll on tööturul toimetulekule rahvusega seotud näitajatel nagu keeleoskus ja kodakondsus. Samuti võrdleme, kas selliste muutujate puhul nagu vanus ja haridus erineb nende mõju väljundnäitajate puhul eestlastel ja vähemusrahvustel.

Statistiliste mudelite kasutusvõimalused on aga piiratud muutujatega, mida on võimalik mõõta ning mudelis arvestada. Olemasolevate statistiliste andmete põhjal saab mõõta ainult valitud hulga muutujate mõju, mingi osa tööturunäitajate varieeruvusest jääb aga paratamatult selgitamata. Näiteks ei kajastu andmetes eestlaste ja vähemusrahvusest töötajate erinevad tööotsinguvõrgustikud, etniline segregatsioon „eestlaste” või „venelaste” ettevõtetesse, diskrimineerimine ja muud tegurid. Regressioonanalüüsiga saab mõõta vaid seda, kui suur osa tööturunäitaja muutumisest selgitamata jääb. Mis aga selgitamata osa taga peitub, tuleb analüüsida kas täiendavaid kvantitatiivseid andmeid kogudes või kasutades teisi (kvalitatiivseid) meetodeid.

Regressioonanalüüs Eesti Tööjõu-uuringu andmete põhjal ei võimalda otseselt diskrimineerimise olemasolu tõestamist või selle ulatuse mõõtmist: võimalik on mõõta vaid erinevate

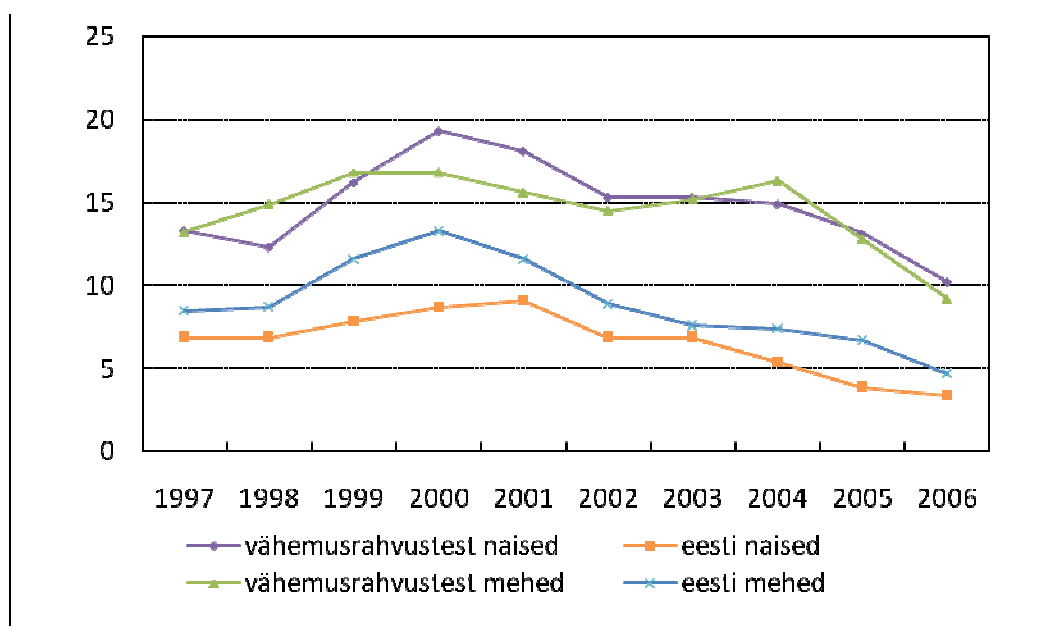
selgitavate muutujate mõju ning nende poolt selgitamata osa ulatust. Selgitamata tööturulõhede olemasolu saab vaid osutada võimalusele, et esineb diskrimineerimine (ja vastupidi, selgitamata erinevuste puudumisel osutada sellele, et diskrimineerimise esinemine tööturul on vähetõenäoline). Selgitamata erinevused võivad aga olla tingitud ka muudest põhjustest. Näiteks kui selgub, et kõrghariduse mõju juhtival ametikohal töötamisele on vähemusrahvustest töötajate puhul väiksem kui eestlastel, võib põhjuseks olla kõrgharidusega eestlaste eelistamine juhtivatele kohtadele värbamisel, aga ka kõrghariduse keskmiselt erinev kvaliteet või erinev erialane profiil vähemusrahvustel, erinevad tööotsinguvõrgustikud jne. Käesolevas uuringus on lisaks Tööjõu-uuringu andmete regressioonanalüüsile vaadeldud ka andmeid tajutud diskrimineerimise kohta Eesti tööturul.

Käesolev raport on struktureeritud järgmiselt: järgmises peatükis vaatleme eesti ning vähemusrahvusest naiste töötamise tõenäosuse mõjureid. Kolmandas peatükis analüüsime rahvusgruppide vahelisi erinevusi juurdepääsul ametikohtadele. Neljas peatükk vaatab selgitatud ning selgitamata erinevusi palkades. Regressioonanalüüsile tulemuste taustal käsitletakse viiendas peatükis olemasolevaid andmeid diskrimineerimise kohta. Kokkuvõtte ning järeldused esitatakse kuuendas peatükis.

2. Töehõive

Kuigi viimaste aastate ülikiire majanduskasv on tööpuudust Eestis kahandanud sedavõrd, et sageli ei peeta seda enam Eesti jaoks oluliseks probleemiks, ei saa seda väita vähemusrahvusest inimeste kohta. Nagu näha jooniselt 2.1, oli viimatinimetatud grupi hulgas 2006. aastal nii meeste kui naiste tööpuudus jätkuvalt 10% piirimail. Osalt peituvad põhjused Eesti regionaalselt tasakaalustamata arengus – Ida-Virumaa on jätkuvalt üks Eesti kõrgema tööpuudusega piirkondi. Samas on ka Tallinnas, Eesti edukaimas piirkonnas, erinevused eestlaste ning vähemusrahvuste töötuse määrades vähemalt sama suured: 2006. aastaks kahanes eestlaste töötuse määr Tallinnas ligikaudu 2,1 protsendini, samas kui vähemusrahvuste vastav näitaja oli 7%.

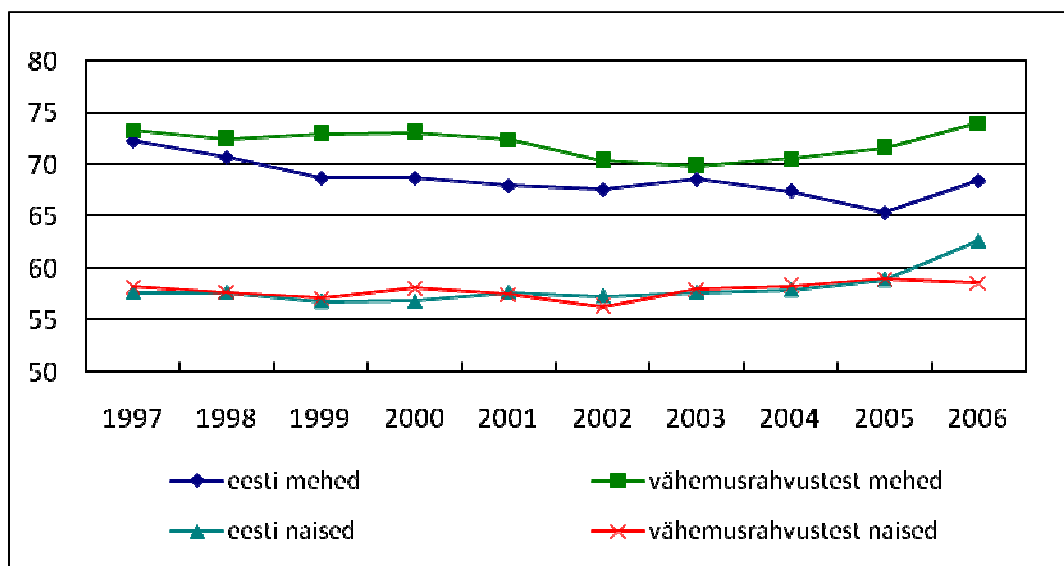
Joonis 2.1. Töötuse määr (% tööjõust, vanusegrupp 15-74)



Allikas: Statistikaameti Eesti Tööjõu-uuring, autorite arvutused

Joonis 2.2. annab ülevaate töäjõus osalemise määrade dünaamikast rahvusgruppide lõikes. Töäjõus osalemise määr väljendab seda, kui suur osa tööealisest rahvastikust tööturul osaleb, st kas töötab või otsib tööd. Ülejäänutel, kes ei tööta ega otsi tööd, on mitteaktiivsuseks erinevaid põhjusi – nt õppimine, laste kasvatamine, terviseprobleemid ning pensionile siirdumine. Kui eri rahvusgruppide vahel esineks süstemaatilisi erinevusi tööturul osalemises näiteks erineva perekäitumise tõttu, kajastuks see ka tööhõivenäitajates. Nagu näha jooniselt 2.1., eesti ning vähemusrahvustest naiste osalusmäärade juures märkimisväärset erinevust osalusmäärades aga täheldada ei saa. Erandiks on vaid aasta 2006, kus eesti naiste osalusmäär ületas vähemusrahvustest naiste oma 4 protsendipunkti võrra. Vähemusrahvustel on aga suurem sooline erinevus osalusmäärades, kuivõrd vähemusrahvustest meeste osalusmäär on eesti meeste omast kõrgem.

Joonis 2.2. Töäjõus osalemise määrad (% rahvastikust vanusegrupis 15-74).



Allikas: Statistikaameti Eesti Töäjõu-uuring, autorite arvutused

Statistilises mudelis vaadeldi hõivesse pääsemise tõenäosust nende inimeste hulgas, kes osalevad tööturul (st kes pole mitteaktiivsed). Selleks konstrueeriti sõltuv muutuja väärtusega 1, kui inimene töötas, ning 0, kui inimene oli töötu. Eestlaste ja vähemusrahvusest töötajate erinevusi vaadeldi soo lõikes, samuti kogu Eesti ning eraldi ka Tallinna kohta. Tallinna eraldi vaatlemine on põhjendatud sellega, et eestlaste ning vähemusrahvusest inimesi on seal võrreldavas suurusjärgus, samuti on tegu homogeensema tööturuga. Eestit tervikuna vaadeldes mõjutab tulemusi see, et eestlaste hulgas on maapiirkondades elavate inimeste osakaal suurem kui vähemusrahvuste hulgas. Kui maapiirkonnas elamine on seotud keskmiselt kehvemate tööturunäitajatega ning maal elavate inimeste osakaal on rahvusgrupiti erinev, võib see mõjutada näitajate võrreldavust. Tulemused on esitatud tabelis 2.1.

Tulemusi vaadeldes eristub kehvema olukorraga vanusegrupp 15-24a nii eestlastel kui vähemusrahvusest naistel (eestlastel lisaks ka 25-29a). Kuulumine vanusegruppi 60 ja enam mõjub positiivselt, mis ilmselt on seotud hõivest lahkumisega selles vanusegrupis mitte töötusesse, vaid mitteaktiivsusesse. Positiivse märgiga on vähemusrahvustest naiste puhul ka vanusegrupp 55-59.

Nii keskhariduse kui kõrghariduse mõju hõives olemisele on vähemusrahvusest naistel suurem kui eesti naistel.

**Tabel 2.1. Töehõive regressioonivõrrand:
eestlased ning vähemusrahvused, kogu Eesti ja Tallinn**

| Muutuja | Eestlased | | Vähemusrahvused | | Eestlased, Tallinn | | Vähemusrahvused, Tallinn | |
|-----------------------------|-------------|-------|-----------------|-------|-----------------------|-------|-----------------------------|-------|
| | Koefitsient | P> z | Koefitsient | P> z | Koefitsient | P> z | Koefitsient | P> z |
| Vanus 15-19 | -0.244*** | 0 | -0.32** | 0.013 | -0.132 | 0.354 | -0.21 | 0.27 |
| Vanus 20-24 | -0.114*** | 0 | -0.068* | 0.077 | -0.078 | 0.263 | -0.011 | 0.814 |
| Vanus 25-29 | -0.028** | 0.041 | 0 | 0.988 | -0.028 | 0.314 | 0.014 | 0.745 |
| Võrdlus: vanus 30-44 | | | | | | | | |
| Vanus 45-49 | 0.004 | 0.68 | 0.032* | 0.097 | -0.017 | 0.411 | 0.058** | 0.035 |
| Vanus 50-54 | -0.004 | 0.694 | 0.027 | 0.19 | 0.001 | 0.901 | 0.039 | 0.192 |
| Vanus 55-59 | -0.001 | 0.888 | 0.061*** | 0.004 | -0.015 | 0.477 | 0.074** | 0.011 |
| Vanus 60-64 | 0.037*** | 0 | 0.095*** | 0 | 0*** | 0 | 0.107*** | 0 |
| Keskhariidus | 0.034*** | 0 | 0.076** | 0.015 | 0.015 | 0.296 | 0.047 | 0.351 |
| Kõrghariidus | 0.059*** | 0 | 0.114*** | 0 | 0.018 | 0.128 | 0.093** | 0.018 |
| e.k, suuline+kirjalik | | | 0.088*** | 0 | | | 0.075** | 0.026 |
| e.k., suudab rääkida | | | 0.022 | 0.287 | | | 0.021 | 0.511 |
| e.k., saab aru | | | 0.017 | 0.383 | | | 0.001 | 0.967 |
| Sünniriik | -0.007 | 0.731 | -0.032* | 0.059 | 0.015 | 0.628 | 0.049 | 0.112 |
| Muu riigi kodakondsus | | | -0.05* | 0.065 | | | -0.009 | 0.826 |
| Kodakondsuseta | | | -0.037* | 0.061 | | | -0.036 | 0.242 |
| e.k. kodune keel | | | 0.057** | 0.02 | | | 0*** | 0 |
| i.k, suuline+kirjalik | 0.005 | 0.593 | -0.083 | 0.1 | 0 | 0.989 | -0.097 | 0.161 |
| i.k., suudab rääkida | 0.008 | 0.303 | -0.073 | 0.113 | 0.002 | 0.726 | -0.043 | 0.433 |
| i.k., saab aru | 0.003 | 0.748 | -0.041 | 0.245 | 0.007 | 0.231 | -0.02 | 0.73 |
| v.k, suuline+kirjalik | 0.009 | 0.24 | | | -0.013 | 0.248 | | |
| v.k., suudab rääkida | -0.002 | 0.76 | | | -0.022 | 0.224 | | |
| v.k., saab aru | 0.01 | 0.213 | | | -0.02 | 0.427 | | |
| N | 5440 | | 2010 | | 609 | | 658 | |

* Marginaalsed efektid: nt koefitsient 0.15 näitab, et vastava selgitava muutuja muutus ühe ühiku võrra on seotud sõltuva muutuja suurenemisega 15%, eeldades kõigi teiste selgitavate muutujate keskväärtusi. Täielikus mudelis (vt Lisa 2) on selgitavate muutujatena kasutatud lisaks ka perekonnaseisu, aastat, regiooni, tegevusala.

Võrreldes meestega kummaski rahvusgrupis soolist lõhet naiste kahjuks tööhõivesse pääsemisel ei ilmne, arvestades kõiki muid tegureid (vt soo koefitsiendid Lisas 2, tabel L2.5). Eestlaste puhul ilmneb naiseks olemise statistiliselt oluline, kuid ulatuselt nõrk positiivne mõju hõivele; Tallinnas on mõju suurem, ulatudes 3,6 protsendini (Lisa 2, tabel L2.8).

Tulemused kinnitavad eesti keele oskuse olulisust tööhõivesse pääsemisel, seda eelkõige suulise ja kirjaliku valdamise tasemel (keeleoskuse tasemete hulgas eristati suulist ning kirjalikku valdamist, igapäevase suhtluse tasemel valdamist ning arusaamist). Nii kodakond-

suseta isiku staatus kui võõrriigi kodakondsus avaldavad hõivele üldiselt negatiivset mõju (Tallinnas see hõivesse pääsemist siiski ei takista).

3. Juurdepääs juhtivatele ametikohtadele

Kuigi käesoleval kümnendil on kiire majanduskasvu ning kõrge tööhõive tingimustes töötus üha vähem probleemiks, pole see ainuke vähemusrahvuste probleeme kajastav tööturunäitaja. Etnilised tööturulõhed võivad ilmneda ka juba hõives olevate inimeste puhul ametialase segregatsiooni näol.

Tabel 3.1. kirjeldab eri soost ning rahvusest töötajate jaotumist ametikohtade vahel, kasutades ISCO-88 ametikohtade klassifikaatorit peamisi jaotusi (välja on jäetud relvajõud). Tabelist tulevad selgelt välja soolised ning rahvuselised lõhed: eesti meeste hulgas on oluliselt suurem juhtide osakaal kui naistel või vähemusrahvustel. Tippspetsialistide osakaal on samas kõige suurem naistel, kelle hulgas on tippspetsialistide osakaal suurem kui meestel (see tuleneb naiste suuremast osakaalust eelkõige hariduses ning tervishoius). Juhtival või tippspetsialisti ametikohal töötavate inimeste osakaal (esimese ning teise rea summa) on suurim eesti meestel, kellele järgnevad eesti naised ning seejärel vähemusrahvusest mehed ja naised, kellel vastav summa on ligikaudu võrdne. Madalamatel ametikohtadel varieerub sooliste ning etniliste lõhede suhteline olulisus. Teenindus- ja müügitöö on võrdlemisi feminiseerunud ning naiste puhul on selle töö osakaal nii eesti kui vähemusrahvusest töötajatel kordades suurem kui meestel. Seadme- ja masinaoperaatorite osakaal aga on eesti ja vähemusrahvusest meesttöötajate hulgas suhteliselt sarnane, eesti ning vähemusrahvusest naiste hulgas ilmneb aga ligi kahekordne erinevus.

Tabel 3.1. Töötajate jaotumine soo ja rahvuse lõikes ametikohtadel, 2006

| | eesti mehed | vähemusrahvustest mehed | eesti naised | vähemusrahvustest naised |
|---|-------------|-------------------------|--------------|--------------------------|
| Seadusandjad, kõrgemad ametnikud ja juhid | 18.8% | 13.6% | 11.1% | 4.4% |
| Tippspetsialistid | 10.8% | 6.1% | 22.4% | 14.3% |
| Keskastme spetsialistid ja tehnikud | 9.0% | 6.3% | 17.9% | 15.1% |
| Ametnikud | 2.9% | 2.4% | 6.5% | 9.3% |
| Teenindus- ja müügitöötajad | 5.1% | 4.6% | 19.9% | 23.1% |
| Põllumajanduse ja kalanduse oskustöölised | 3.0% | 0.1% | 2.0% | 0.6% |
| Oskus- ja käsitöölised | 24.9% | 34.4% | 3.6% | 4.2% |
| Seadme- ja masinaoperaatorid | 19.5% | 21.8% | 7.2% | 15.1% |
| Lihttöölised | 6.1% | 10.8% | 9.3% | 13.9% |
| KOKKU | 100.0% | 100.0% | 100.0% | 100.0% |

Allikas: Statistikaameti Eesti Tööjõu-uuring 2006, autorite arvutused

Võib eeldada, et juhtival või tippspetsialisti ametikohal töötamist mõjutavate tegurite hulgas on näiteks haridustase, keeleoskus, staaž, tegevusala jne. Kõrghariduse omandanute osakaal eesti ja vähemusrahvusest meeste (vastavalt 15,5% ning 15%) ning eesti ja vähemusrahvusest naiste (vastavalt 22,8% ning 20,2%) vahel ei ole märkimisväärselt erinev. Samas aga erineb kõrghariduse omandanute vanuseline jaotus: kõrgharidusega vähemusrahvusest inimesi on suhteliselt rohkem vanemates vanusegruppides. Osalt vanusega omakorda seotud on ka keeleoskus jne. Et neid erinevaid tegureid samaaegselt arvesse võtta, kasutati ametikohtadele juurdepääsu analüüsiks regressioonanalüüsi.

Ametialadel töötamist on statistiliste mudelite abil võimalik uurida erineval moel. Lähenemisviisid ning kasutatavad meetodid on erinevad sõltuvalt näiteks sellest, kas

erinevaid ametialasid vaadeldakse lihtsalt erinevate valikutena, eeldamata, et üks on tingimata eelistatum kui teine, või käsitletakse neid hierarhiliselt, jaotades need paremusjärjekorda. Viimane lähenemine aga nõuab meetodit „paremuse” indikaatori koostamiseks.

Käesolevas uuringus kasutati lihtsamat lähenemist (analoogselt Heath'i ja Cheung'i (2006) uuringuga). Ametikohad jagati kahte gruppi: „valgekraelised” e juhtivad või tippspetsialisti ametikohad ja ülejäänud. Valgekrae-ametikoht defineeriti käesoleva uuringu kontekstis ISCO ametialade klassifikaatori kahte kõrgemasse ametirühma (“Seadusandjad, kõrgemad ametnikud ja juhid” ning “Tippspetsialistid”) kuuluvana. Töökoha kuulumist vastavatesse ametirühmadesse kasutati statistilises mudelis sõltuva muutujana ning analüüsi, millest sõltub neil ametikohtadel töötamise tõenäosus eesti ning vähemusrahvusest töötajatel. Tulemused on toodud tabelis 3.2.

Tabel 3.2. Regressioonivõrrand: juurdepääs ametikohtadele, eesti ja vähemusrahvustest naised, kogu Eesti*

| Muutuja | Eestlased | | Vähemusrahvused | | Eestlased, Tallinn | | Vähemusrahvused, Tallinn | |
|------------------------------|-------------|-------|-----------------|-------|--------------------|-------|--------------------------|-------|
| | Koefitsient | P> z | Koefitsient | P> z | Koefitsient | P> z | Koefitsient | P> z |
| Vanus 15-19 | -0.09 | 0.243 | - | - | -0.195 | 0.129 | | |
| Vanus 20-24 | -0.074*** | 0.008 | -0.063** | 0.013 | -0.095 | 0.175 | 0.09 | 0.49 |
| Vanus 25-29 | -0.083*** | 0 | -0.004 | 0.881 | -0.1* | 0.072 | 0.194* | 0.067 |
| Võrdlus: vanus 30-44 | | | | | | | | |
| Vanus 45-49 | 0.021 | 0.317 | -0.002 | 0.912 | 0.036 | 0.6 | -0.079** | 0.028 |
| Vanus 50-54 | -0.045** | 0.032 | 0.016 | 0.508 | -0.12** | 0.048 | -0.022 | 0.614 |
| Vanus 55-59 | -0.067*** | 0.002 | 0.054 | 0.133 | -0.047 | 0.496 | 0.044 | 0.534 |
| Vanus 60-64 | -0.073*** | 0.006 | -0.015 | 0.668 | -0.175*** | 0.003 | -0.018 | 0.77 |
| Põhiharidus | -0.204*** | 0 | -0.108*** | 0 | -0.188* | 0.051 | | |
| Võrdlus: keskhariidus | | | | | | | | |
| Kõrghariidus | 0.394*** | 0 | 0.279*** | 0 | 0.468*** | 0 | 0.34*** | 0 |
| Sünniriik | 0.045 | 0.308 | 0 | 0.977 | 0.076 | 0.479 | -0.001 | 0.983 |
| e.k. kodune keel | | | 0.15** | 0.016 | | | 0.316* | 0.054 |
| e.k. suuline+kirjalik | | | 0.06* | 0.075 | | | 0.108 | 0.145 |
| e.k., suudab rääkida | | | 0.082** | 0.024 | | | 0.157* | 0.076 |
| e.k., saab aru | | | 0.013 | 0.607 | | | 0.06 | 0.462 |
| i.k. suuline+kirjalik | 0.045 | 0.308 | 0.145** | 0.019 | 0*** | 0 | 0.005 | 0.934 |
| i.k., suudab rääkida | 0.177*** | 0 | 0.032 | 0.365 | 0.127* | 0.05 | -0.011 | 0.816 |
| i.k., saab aru | 0.142*** | 0 | 0.125*** | 0.007 | 0.084 | 0.205 | 0.025 | 0.694 |
| Üksikvanem | -0.052* | 0.074 | -0.056** | 0.021 | -0.004 | 0.956 | | |
| Muu riigi kodakondsus | | | -0.027 | 0.178 | | | -0.046 | 0.243 |
| Kodakondsuseta | | | -0.042** | 0.015 | | | -0.076** | 0.029 |
| TA välismaine omanik | -0.018 | 0.488 | 0.013 | 0.651 | 0.035 | 0.56 | -0.046 | 0.313 |
| TA avalik sektor | 0.111*** | 0 | -0.015 | 0.557 | 0.137* | 0.08 | -0.018 | 0.743 |
| staaž TA juures | 0.008*** | 0 | 0.005*** | 0 | 0.011*** | 0 | 0.01*** | 0 |
| <i>Vaatluste arv</i> | | 4990 | | 1648 | | 838 | | 518 |

* Marginaalsed efektid: nt koefitsient 0.15 näitab, et vastava selgitava muutuja muutus ühe ühiku võrra on seotud sõltuva muutuja suurenemisega 15%, eeldades kõigi teiste selgitavate muutujate keskväärtsi. Tabelis on esitatud valik hinnatud parameetritest. Täielikus mudelis on selgitavate muutujatena kasutatud lisaks ka perekonnaseisu, aastat, regiooni, tegevusala (vt Lisa 2).

Kõrghariiduse mõju on eestlastel tugevam kui vähemusrahvustel ning mõlemal grupil Tallinnas suurem kui Eestis tervikuna. Kogu Eesti lõikes on põhihariduse negatiivne mõju keskhariidusega võrreldes eestlastel suurem kui vähemusrahvustel (Tallinnas ei leidunud kasutatud valimis ühtegi põhiharidusega vähemusrahvusest töötajat, kes töötanuks tippameti-kohal).

Juurdepäasu valgekraelistele ametikohtadele takistab vähemusrahvustest naistel kodakondsuse puudumine, muu riigi kodakondsus aga pole statistiliselt oluline. Oluline on ka eesti ning inglise keele oskus. Eriti tugevat mõju avaldab eesti keel kodus kõneldavate keelte hulgas.

Avalikus sektoris juhtival või tippspetsialisti ametikohal töötamise tõenäosust mõjutab vähemusrahvusse kuulumine negatiivselt (ka arvesse võttes muid tegureid nagu keeleoskus ja kodakondsus). Kirjeldavast statistikast nähtub, et eesti rahvusest töötajate hulgas on valgekraelistel ametikohtadel töötavate inimeste osakaal suurem kui vähemusrahvuste puhul, kusjuures erinevus on suurem avalikus kui erasektoris.

Naiseks olemise negatiivne mõju tippametikohtadel töötamisele on vähemusrahvustel mõnevõrra väiksem kui eestlastel (vt Lisa 2, tabelid L2.10. ja L2.12).

Tabel 3.3. Erinevused ametialale juurdepääsus: Fairlie dekompositsioon

| | Kogu Eesti | | Tallinn | |
|--|----------------|---------------------|----------------|---------------------|
| | Erinevus kokku | Selgitatud erinevus | Erinevus kokku | Selgitatud erinevus |
| Eesti ja vähemusrahvustest naised | 11.1% | 10.1% | 16.6% | 15.3% |
| Eesti ja vähemusrahvustest mehed | 9.6% | 6.5% | 20.3% | 5.4% |
| Eesti ja vähemusrahvustest naised ja mehed | 10.4% | 5.2% | 18.5% | 8.9% |

Allikas: Statistikaameti Eesti Tööjõu-uuring, autorite arvutused.

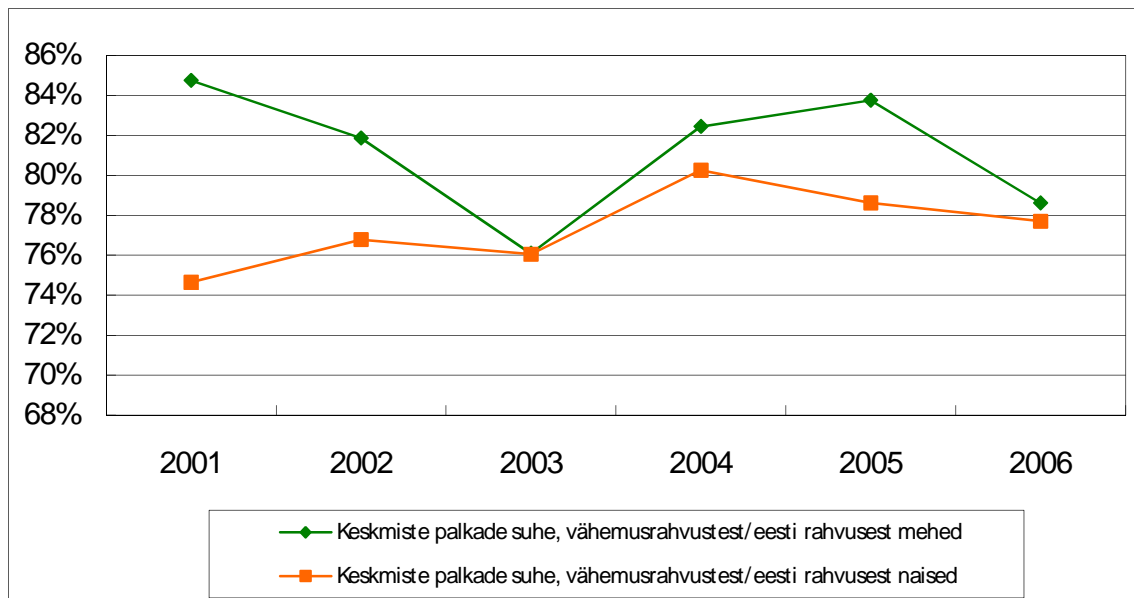
Erinevused tõenäosuses töötada juhi või tippspetsialisti ametikohal dekomponeeriti selgitamata ning selgitatud erinevusteks, kasutades Fairlie meetodit (Fairlie 2005). Tulemused näitavad, et erinevustest valgekraelistel ametikohal töötamises eestlaste ja vähemusrahvuste vahel on erinevate selgitavate muutujatega selgitatav ligikaudu pool, ülejäänud on selgitamata etniline erinevus. Ilmneb erinevus soo lõikes: eesti ja vähemusrahvuste naiste erinevus ametikohtadele juurdepääsul on praktiliselt kogu ulatuses selgitatud, meeste puhul on suur osa erinevusest selgitamata.

4. Palgad

Teistes riikides etniliste palgaerinevuste kohta läbiviidud uuringutes on enamasti leitud, et immigrantide palk on keskmiselt madalam. Enamasti on tuvastatud ka selgitamata palgaerinevus, mis ei ole seotud jälgitavate tunnuste erinevustega rahvusgruppide vahel. Selgitamata erinevuste taga peituvate põhjuste hulgas võivad olla näiteks diskrimineerimine, naabruskonna negatiivsed mõjud (Kahanec 2006) või erinevad sotsiaalsed võrgustikud (Kugler 2003).

Eestis moodustasid 2006. aastal vähemusrahvustest töötajate palgad meestel 78,6% ning naistel 77,7% vastavalt eesti meeste ja naiste palkadest (vt joonis 4.1). Tegevusalade lõikes on vähemusrahvustest naistel eesti naistega sarnane osakaal ehituses ning elektrienergia-, gaasi- ja veevarustuses. Vähemusrahvustest naiste palk ületab eesti naiste palka kalanduses, mäetööstuses ning põllumajanduses, kuid nende osakaal vastavates sektorites on võrdlemisi väike (alla 20%, põllumajanduses alla 10%). Puudub selge seos vähemusrahvuste osakaalu majandussektoris ning nende suhtelise palga vahel.

Joonis 4.1. Vähemusrahvusest töötajate palgad suhtena eesti rahvusest töötajate palkadesse, 2000-2005

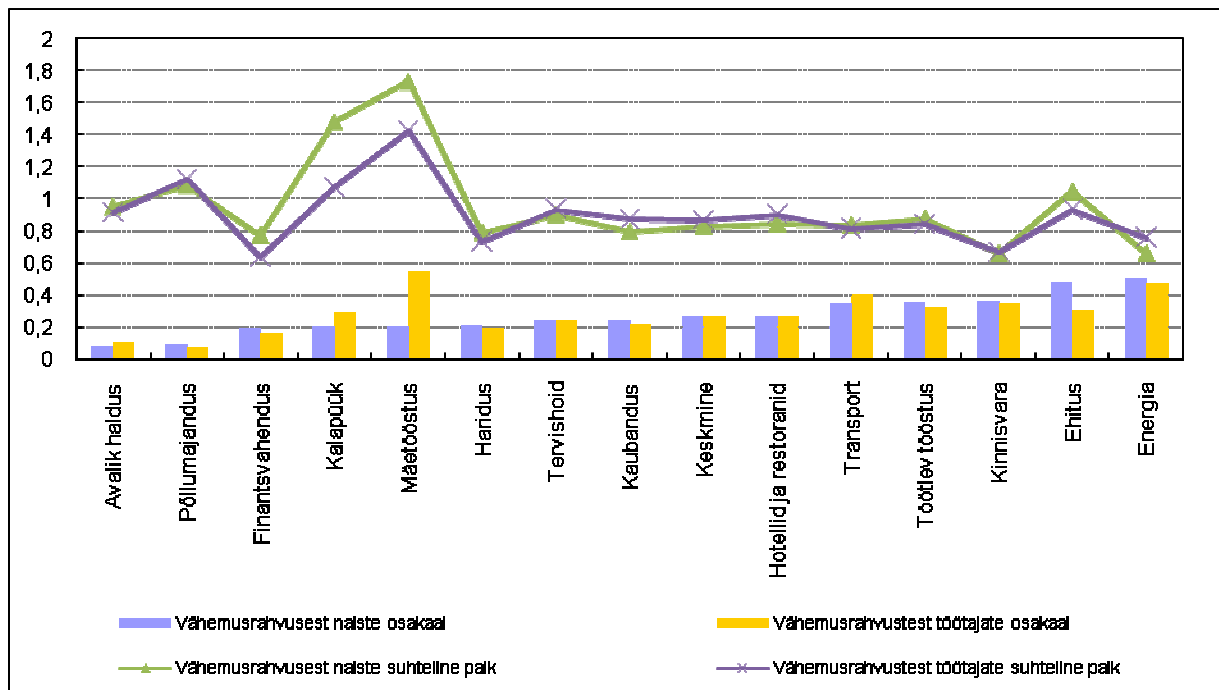


Allikas: Statistikaameti Eesti Tööjõu-uuring, autorite arvutused

Palgaerinevused on Eestis nõukogude aja järgne fenomen. Juba 1994. aastal olid palgaerinevused 5,2% eestlaste kasuks, samas kui Kroncke ja Smithi (1999) hinnangul oleks eestlaste karakteristikuid arvestades võinud eeldada nende 11,6% võrra väiksemaid palku. Eesti ja vähemusrahvustest meeste palgaerinevusi analüüsid Leping ja Toomet (2007), et alates Eesti iseseisvumisest on selgitamata palgaerinevused kasvanud praktiliselt nullist kuni 10-15 protsendini käesoleva sajandi algul eestikeelse elanikkonna kasuks.

Samas on Eestis pärast Nõukogude Liidu kokkuvarisemist vähenenud soolised palgalõhed. Kuigi palkade üldine variatsioon oli nõukogude ajal väiksem, mõjutas sooline segregatsioon meeste ja naiste palgaerinevusi. Iseseisvusperioodil suurenes kõrgharidusega naiste osakaal, madalama haridustasemega naised aga lahkusid tööturult kiiremini kui madala haridusega mehed. Kasvas naiste suurema osakaaluga teenustesektor ning kahanes traditsiooniliste meeste töökohtade arv (Vodopivec et al. 2000). Meeste-naiste palgaerinevusi uurides leidsid Rõõm et al (2004), et perioodil 1998-2000 teenisid u 28% vähem kui mehed, millest u 20% protsendipunkti moodustas erinevate karakteristikutega selgitamata erinevus.

Joonis 4.2. Vähemusrahvustest töötajate osakaal tegevusalade koguhõives ning vähemusrahvustest töötajate palga suhe eesti rahvusest töötajate palka, 2005



Allikas: Statistikaameti Eesti Tööjõu-uuring, autorite arvutused

Palku mõjutavaid tegureid uuriti ka regressioonanalüüsi abil. Tabelis 4.1. on esitatud tulemused eesti ning vähemusrahvustest täistööajaga töötavate naiste kohta Eestis tervikuna ning eraldi Tallinnas.

Eesti rahvusest naiste puhul ilmneb vanusegruppi 15-24 kuulumise negatiivne seos palgatasemega, vähemusrahvusest naiste puhul aga mitte. Nii eesti kui vähemusrahvustest naiste hulgas on kehvas olukorras vanemaealised (55 ja vanemad) töötajad.

Kõrghariduse omamine on muude samade tingimuste korral seotud eesti naistel keskmiselt 33% ja vähemusrahvustest naistel 21% kõrgema palgaga.

Eesti keele oskus mõjutab palka küllalt palju. Eesti keele suuline ja kirjalik oskus on seotud 8,5% (Tallinnas 12%) kõrgema palgaga, vaid suhtlustasandil suuline valdamine ning arusaamine ei oma statistiliselt olulist mõju. Eesti keele kuulumine kodus räägitavate keelte hulka on seotud keskmiselt 15% (Tallinnas koguni 29%) kõrgema palgaga. Inglise keele oskus on seotud eesti naistel keskmiselt 8% ning vähemusrahvustest naistel 5% kõrgema palgaga.

Välisriigi kodakondsuse omamine ja kodakondsuse puudumine Eesti kodakondsuse omamisega võrreldes statistiliselt olulist mõju palkadele ei oma.

Avalikus sektoris töötamine on eestlastel seotud u 5% (Tallinnas 13%) madalamate palkadega, vähemusrahvustest naiste puhul statistiliselt olulist seost ei leitud. Nii eestlastel kui vähemusrahvustel on palgad kõrgemad välismaises omanduses olevates ettevõtetes: eesti naistel u 15% ning vähemusrahvustel 8%. Palgad on keskmiselt paremad keskmise suurusega ning suurtes ettevõtetes võrreldes väikeettevõtetega (kogu Eesti lõikes on vastavad koefitsiendid suuremad eestlastel, kuid Tallinnas vähemusrahvustest naistel).

Iga aasta täiendavat staaži (sama tööandja juures) on seotud 0,3 protsendi võrra suurema palgaga.

Muid tegureid arvesse võttes on naiseks olemise mõju palgadele sarnane eestlastel ning vähemusrahvustel (Lisa 2, tabel L2.1.).

Tabel 4.1. Palgavõrrand: eesti ja vähemusrahvustest naised

| Muutuja | Eestlased | | Vähemusrahvused | | Eestlased (Tallinn) | | Vähemusrahvused (Tallinn) | |
|--------------------------------|-------------|-------|-----------------|-------|---------------------|-------|---------------------------|-------|
| | Koefitsient | P> z | Koefitsient | P> z | Koefitsient | P> z | Koefitsient | P> z |
| Vanus 15-19 | -0.16** | 0.042 | -0.036 | 0.783 | -0.149 | 0.404 | -0.155 | 0.404 |
| Vanus 20-24 | -0.078*** | 0.006 | -0.047 | 0.259 | -0.08 | 0.228 | -0.098 | 0.158 |
| Vanus 25-29 | -0.03 | 0.182 | 0.036 | 0.283 | -0.036 | 0.496 | 0.083 | 0.19 |
| Võrdlus: vanus 30-44 | | | | | | | | |
| Vanus 45-49 | -0.005 | 0.776 | 0.007 | 0.782 | 0.075 | 0.137 | -0.004 | 0.938 |
| Vanus 50-54 | -0.031 | 0.105 | -0.038 | 0.148 | 0.029 | 0.584 | -0.091* | 0.089 |
| Vanus 55-59 | -0.066*** | 0.002 | -0.08** | 0.012 | -0.047 | 0.406 | -0.155** | 0.01 |
| Vanus 60-64 | -0.146*** | 0 | -0.052 | 0.277 | -0.131** | 0.048 | -0.155** | 0.046 |
| Võrdlus: põhiharidus | | | | | | | | |
| Kõrgharidus | 0.327*** | 0 | 0.206*** | 0 | 0.327*** | 0 | 0.132 | 0.132 |
| Keskharidus | 0.076*** | 0.001 | 0.039 | 0.287 | 0.078 | 0.32 | -0.003 | 0.963 |
| Sünniriik | -0.002 | 0.964 | -0.026 | 0.184 | 0.093 | 0.294 | -0.025 | 0.523 |
| e.k. kodune keel | | | 0.15*** | 0 | | | 0.293*** | 0.001 |
| e.k. suuline+kirjalik | | | 0.085*** | 0.005 | | | 0.119** | 0.039 |
| e.k., suudab rääkida | | | 0.026 | 0.358 | | | 0.052 | 0.326 |
| e.k., saab aru | | | 0.034 | 0.178 | | | 0.049 | 0.383 |
| Muu riigi kodakondsus | | | -0.035 | 0.18 | | | -0.006 | 0.911 |
| Kodakondsuseta | | | -0.028 | 0.182 | | | -0.042 | 0.304 |
| Inglise keele oskus | 0.079*** | 0 | 0.048* | 0.07 | 0.149*** | 0 | 0.008 | 0.852 |
| Abielus | -0.01 | 0.433 | -0.004 | 0.836 | 0.006 | 0.851 | -0.005 | 0.879 |
| 16a laste arv | 0.009 | 0.353 | 0.032* | 0.051 | 0.069** | 0.028 | -0.001 | 0.967 |
| TA avalik sektor | -0.058*** | 0.009 | 0.03 | 0.342 | -0.129** | 0.024 | -0.024 | 0.718 |
| TA välismaine omanik | 0.153*** | 0 | 0.117*** | 0 | 0.13*** | 0.004 | 0.088* | 0.079 |
| Võrdlus: väikeettevõtte | | | | | | | | |
| Keskmise suurusega ettevõtte | 0.084*** | 0 | 0.055*** | 0.009 | 0.049 | 0.159 | 0.113*** | 0.006 |
| Suureettevõtte | 0.103*** | 0 | 0.057* | 0.056 | 0.084* | 0.096 | 0.105* | 0.074 |
| staaž TA juures | 0.003*** | 0 | 0.003*** | 0.008 | 0.002 | 0.469 | 0.006** | 0.015 |
| N | 3584 | | 1333 | | 611 | | 445 | |

Allikas: Statistikaameti Eesti Tööjõu-uuring 2000-2006, autorite arvutused.

Analüüsiti ka eesti ning vähemusrahvusest töötajate palgaerinevusi eesmärgiga leida, kui suur osa erinevustest on selgitatud ning kui palju selgitamata. Selleks kasutatakse Oaxaca-Blinderi dekompositsioonimeetodit (Oaxaca 1973). Selleks hinnatakse kõigepealt vähimruutude meetodit kasutades lineaarsed palgavõrrandid eraldi võrreldavate töötajate gruppide jaoks, kirjeldades palga logaritmi sõltuvust erinevatest töökoha ning indiviidi karakteristikutest:

$$\log w_{gi} = \beta_g X_{gi} + \varepsilon_{gi}, \quad (1)$$

kus g – grupp,

i – indiviid.

Järgnevalt dekomponeeritakse palgaerinevused:

$$\overline{\log w_E} - \overline{\log w_R} = (\bar{X}_E - \bar{X}_R)' \hat{\beta}_E + \bar{X}_R' (\hat{\beta}_E - \hat{\beta}_R) \quad (2)$$

kus erinevus eestlaste (tähistatud alatähena E) ning rahvusvähemuste (tähistus R) palkade logaritmid ($\log w$) vahel tuleneb erinevusest keskmistes karakteristikutes (X), mis on korrutatud eestlaste palgavõrrandi koefitsientidega ($\hat{\beta}$) ning erinevusest eestlaste ning rahvusvähemuste palgaregressioonide koefitsientides, mis on korrutatud rahvusvähemuste keskmiste karakteristikutega. Võrrandi parema poole esimene pool näitab, kui suur osa palgaerinevusest on selgitatud eestlaste ning rahvusvähemuste karakteristikute erinevusega, kui neid väärtustatakse vastavalt eestlaste regressioonikordajatele. Teine pool väljendab selgitamata palgaerinevust ehk eestlaste ning rahvusvähemuste karakteristikute erinevat väärtustamist.

Valimiga hõlmatud eesti ning vähemusrahvusest töötajate palkade erinevus oli 14%, millest selgitatud erinevus moodustas 10,7% ning selgitamata 3,3%. Detailsem analüüs näitab aga olulisi erinevusi soo lõikes. Kuigi eesti ning vähemusrahvusest naiste palgaerinevus (17,2%) on suurem kui meestel (11,4%), moodustab suurem osa sellest selgitatud erinevus — 14,5%. Meeste puhul on selgitamata erinevuse (3,8%) osakaal suurem.

Tabel 4.2. Selgitatud ja selgitamata palgaerinevused

| | Kogu Eesti | | Tallinn | |
|--|---------------------|----------------------|---------------------|----------------------|
| | Selgitatud erinevus | Selgitamata erinevus | Selgitatud erinevus | Selgitamata erinevus |
| eesti ja vähemusrahvustest naised | 14.6%* | 2.7% | 16.2% | 22.2%*** |
| eesti ja vähemusrahvustest mehed | 7.6% | 3.8% | 16.4% | 15.8% |
| vähemusrahvustest meeste ja naiste palgaerinevus | 7.4%*** | 22.3%*** | 6.3% | 25.2%*** |

Allikas: Statistikaameti Eesti Tööjõu-uuring 2000-2006, autorite arvutused.

Hinnangute tähistuse juures märged *** tähendab, et hinnang on statistiliselt oluline tõenäosusega vähemalt 99%; **, et oluline tõenäosusega 95-99%; *, et tõenäosusega 90-95%.

Samuti vähendab eesti ning vähemusrahvusest töötajate keskmisi palgaerinevusi statistikas see, et eestlaste hulgas on rohkem maapiirkondade elanikke, kelle sissetulekud on madalamad. Kui vaatleme eraldi Tallinna, on palgaerinevused oluliselt suuremad. Eesti ning vähemusrahvusest naistöötajate palgaerinevus Tallinnas on 38,3%, millest selgitatud on vaid 16,2%. Meeste puhul seevastu on palgaerinevus 32,3%, millest selgitatud on 26,9%.

Rahvuse lõikes on erinev ka sooline palgaerinevus: eestlastel 23,7% ning vähemusrahvustel 29,5%. Samas ei ole aga vähemusrahvustel oluliselt suurem selgitamata meeste-naiste palgaerinevus: 21,5%, samas kui eestlastel on see 20,9%. Erinev on ka see, et kui naistel on eesti keele oskus palku oluliselt mõjutav tegur, siis meeste puhul see statistiliselt oluline ei ole.

5. Diskrimineerimine

Ülalkirjeldatud andmeanalüüsi tulemustest ilmneb vähemusrahvuste kui grupi keskmiselt kehvem olukord tööturul. Tööpoliitika seisukohast on oluline teada, millest erinevused tulenevad, et identifitseerida võimalikud riskirühmad. Regressioonanalüüs võimaldab seda teha nende karakteristikute osas, mis on mõõdetavad. Nagu aga eelpool selgus, on mitmel juhul jälgitavate tunnustega selgitatud vaid osa erinevustest. Selgitamata erinevuste tõlgendamine on aga juba keerulisem. Paljudes uuringutes on selgitamata erinevused *a priori* omistatud diskrimineerimisele, kuid muud põhjused pole sugugi välistatud. Olulisele

küsimusele, kas võrdsetele võimalustele seab takistusi diskrimineerimine tööturul, tuleb seega läheneda teistsuguste andmete kaudu. Läheneviise on sealjuures erinevaid. Palkade osas on üks võimalus kasutada ühendatud tööandja-töötaja andmestikke, mille abil on võimalik võrrelda töötajale makstavaid palku töötaja tegeliku tootlikkusega ning erinevate rahvusgruppide palku ettevõttes. Selliseid andmeid aga tänapäeval Eestis kasutada ei ole.

Teine võimalus on kasutada nn. korrespondentsuuringu (*correspondence study*) meetodit, mille korral muude sarnaste karakteristikutega, kuid erinevast soost või rahvusest kandidaadid saadavad töökuulutuse peale oma CV-d ning võrreldakse, kas üks grupp saab tööpakkumisi või kutseid tööintervjuule keskmiselt rohkem kui teine.¹ Piiranguks on aga asjaolu, et vaadelda saab ainult diskrimineerimist värbamisel, mitte aga näiteks edutamisel, palgamaiksmisel jne. Samuti, kuna CV-d ei saa olla kujunduselt olla identsed, võib ühe kandidaadi CV olla tööandjale subjektiivselt atraktiivsem, kuigi kandidaatide kvalifikatsioonid on objektiivselt samaväärsed. Probleemiks võib osutuda ka see, kui tööandja nõuab koos CV-ga soovituskirju või kui tal on võimalus muudest allikatest kontrollida CVs toodud infot või otsida juurde taustainfot muudest allikatest.

Uuemates uuringutes, näiteks Eriksson ja Lagerström (2007) on analüüsitud ka reaalseid CV-sid internetipõhistes CV-andmebaasides. Selle lähenemise viisi eeliseks on see, et nii ettevõtte kui uurija käsutuses on täpselt sama informatsioon— inimeste CV-d internetiandmebaasis. Regressioonanalüüsi abil on võimalik uurida, mil määral kõiki muid CV-s esitatud karakteristikuid arvesse võttes töösoovija sugu või võõrapärane nimi mõjutab tõenäosust, et potentsiaalsed tööandjad töösoovijaga kontakteeruvad. Ülalnimetatud Rootsi uuringus leiti, et kontaktide arv on väiksem teatud etnilisse gruppi kuuluvate, vanemaealiste ning töötute töölesoovijate puhul.

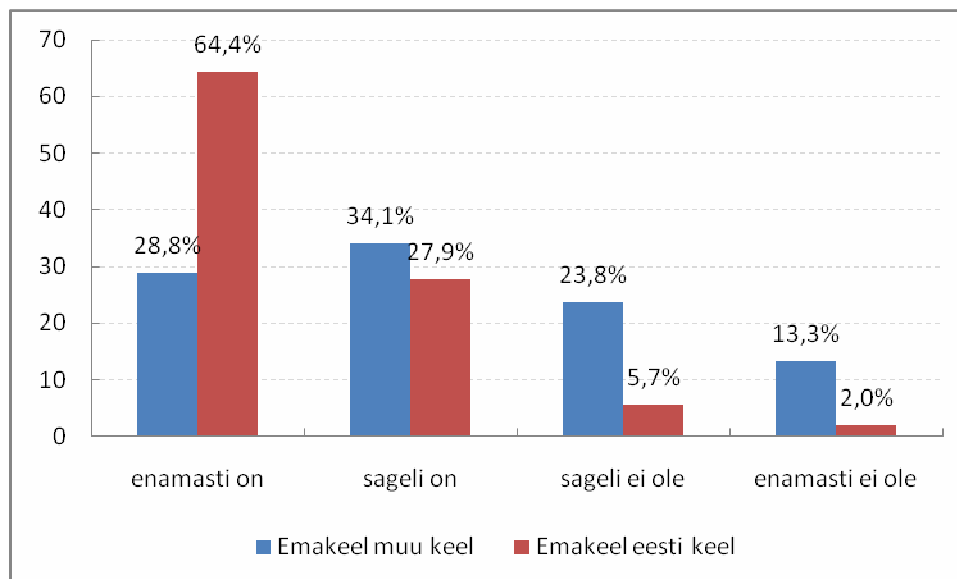
Kaudsema indikaatorina võib kasutada ka subjektiivseid hinnanguid diskrimineerimise kohta ühiskonnas, inimeste endi poolt tajutavat diskrimineerimist jms. Eesti kohta on mõned väiksema valimiga andmestikud, mille põhjal selliseid hinnanguid on võimalik saada. Käesolevas peatükis on esitatud mõned tulemused, mis kirjeldavad tajutud diskrimineerimist Eestis. Eesti Sotsiaaluuringu 2004. aasta küsitlus sisaldas blokki rahvusliku integratsiooni kohta.

Joonisel 5.1. on võrreldud eesti keelt emakeelena rääkijate ja mitterääkijate hinnanguid selle kohta, kas eri rahvusgruppidel on samade eelduste korral (See tingimus on küsimuses täpsustatud järgmiselt: „*Samade eelduste all on mõeldud seda, et näiteks mõlemad on kodanikud, samaealised, võrdse hariduse, keeleoskuse ja kogemustega.*”) Eestis võrdsed võimalused saada sama töö eest võrdset palka. Kahe grupi hinnangud erinevad märkimisväärselt: eesti keele kõnelejad hindavad võimalusi enamasti võrdseks üle kahe korra sagedamini kui eesti keelt emakeelena mitte kõnelejad.

¹ Analooget meetodit rakendatakse ka tööpakkumisele vastamise puhul telefoni teel või ettevõttesse kohale minnes (*situation study, audit study*). Ülevaate korrespondents- ja auditmeetoditest ning neid kasutavatest uuringutest annavad Riach, Rich (2002).

Joonis 5.1. Hinnangud võrdsete võimaluste kohta: palk

„Kas Teie hinnangul on mitte-eestlastel samade eelduste korral eestlastega võrdsed võimalused saada sama töö eest võrdset palka?“

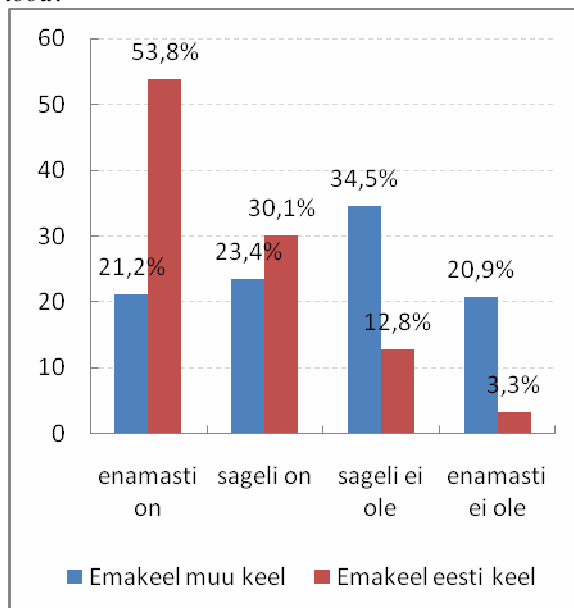


Allikas: Statistikaameti Eesti Sotsiaaluuring 2004, autorite arvutused

Erinevad on ka eri rahvusgruppide hinnangud võimaluste kohta saada samade eelduste korral erialast tööd või pääseda juhtivale ametikohale (joonised 5.2 ja 5.3.). Ka selles osas on eesti keelt emakeelena kõnelevad inimesed tunduvalt optimistlikumad kui eesti keele mitte-kõnelejad ise.

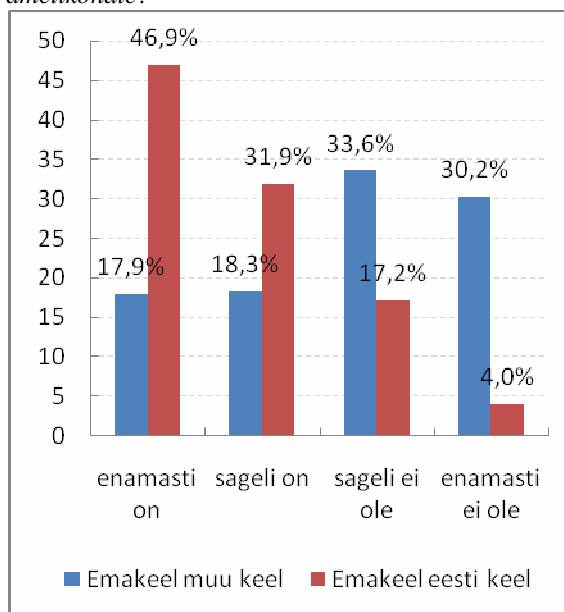
Joonis 5.2. Hinnangud võrdsete võimaluste kohta: erialane töö

„Kas Teie hinnangul on mitte-eestlastel samade eelduste korral eestlastega võrdsed võimalused leida erialast tööd?“



Joonis 5.3. Hinnangud võrdsete võimaluste kohta: juhtivad ametikohad

„Kas Teie hinnangul on mitte-eestlastel samade eelduste korral eestlastega võrdsed võimalused saada juhtivale ametikohale?“



Allikas: Statistikaameti Eesti Sotsiaaluuring 2004, autorite arvutused

Vastustest võib järeldada, et eksisteerib vähemusrahvuste poolt tajutav võrdsete võimaluste puudumine. Keerulisem on tõlgendada eesti keelt emakeelena kõnelejate ja mittekõnelejate vastuste sedavõrd suurt erinevust. Üks võimalus on, et eestlased on oma suhtumises vähemusrahvustest töötajatesse rohkem aktsepteerivad kui viimased seda usuvad või tunnetavad. Vähenenud usk oma võimalustesse võiks sel juhul omakorda põhjustada näiteks vähest kandideerimist kõrgematele ametikohtadele.

Teine hüpoteetiline võimalus on ka see, et vastanud võisid erinevalt tõlgendada tingimust „samade eelduste korral” küsimuses, näiteks keeleoskuse osas: kas samad eeldused tähendavad lihtsalt eesti keele oskust või eesti keele perfektset, aktsendita valdamist samal tasemel eesti keelt emakeelena kõnelejatega? Diskrimineerimine võib esineda ka kaudse diskrimineerimise vormis, kus näiliselt neutraalne nõue paneks vähemusrahvusest töötaja võrreldes teistega halvemasse olukorda (EL direktiiv 2000/78/EC). See võib aset leida ka läbi liiga kõrgete keeleoskuse nõuete, mis ei vasta konkreetsel töökohal töötamise tegelikele vajadustele: näiteks eestlasest töötaja eelistamine kõrgharidusega, kuid aktsendiga eesti keelt rääkivale vähemusrahvusest töötajale.

Teine andmestik, mis pakub infot tajutava ebavõrdse kohtlemise kohta tööturul, on Tööelu Baromeetri küsitlus (2005. aasta andmed). Töötajatelt küsiti, millistes olukordades on nad isiklikult viimase viie aasta jooksul saanud tunda ebavõrdset kohtlemist. Tabelis 5.1. on esitatud eraldi vähemusrahvuste ning eestlaste vastused ning vastusevariantide esinemissageduse erinevus protsendipunktides.

Tabel 5.1. Kas Te olete viimase viie aasta jooksul saanud tunda ebavõrdset kohtlemist järgmistes olukordades:
(„jah” vastanute %)

| | Eestlased | Vähemusrahvused | Erinevus* |
|--|-----------|-----------------|-----------|
| Töölevõtmisel | 8.98 | 16.8 | -7.8*** |
| Palga maksmisel | 24.59 | 32.19 | -7.6** |
| Töölalasel tunnustamisel | 17.8 | 26.35 | -8.6*** |
| Karjääri tegemisel, edutamisel | 10.38 | 13.31 | -2.9 |
| Tööülesannete jagamisel, tööaja korraldamisel | 20.13 | 22.21 | -2.1 |
| Tööandja poolt korraldatud koolitusel osalemises | 8.54 | 6.9 | 1.6 |
| Töölalase informatsiooni saamisel | 15.17 | 10.67 | 4.5* |
| Mitterahaliste soodustuste saamisel | 13.2 | 12.66 | 0.5 |
| Kaastöötajate või vahetu juhi suhtumises Teisse | 15.19 | 21.91 | -6.7*** |
| Töösuhte lõpetamisel | 9.27 | 9.98 | -0.7 |

Allikas: Tööelu Baromeeter 2005, autorite arvutused

Hinnangute tähistuse juures märged *** tähendab, et hinnang on statistiliselt oluline tõenäosusega vähemalt 99%; **, et oluline tõenäosusega 95-99%; *, et tõenäosusega 90-95%.

Tabelist nähtub, et vähemusrahvused tunnetavad eestlastest statistiliselt oluliselt sagedamini diskrimineerimist töölevõtmisel, palga maksmisel, tööalasel tunnustamisel ning kolleegide või juhi suhtumises. Samas on erinevus näiteks edutamisel liiga väike, et antud valimimahu (kokku u 1000 in) juures olla statistiliselt oluline.

Tabelist 5.1 aga ei selgu, mis alusel — rahvuse, vanuse, soo vms — alusel diskrimineerimist tajutakse. Neilt, kes olid kogenud diskrimineerimist, küsiti selle kohta eraldi, mis põhjusel neid diskrimineeriti. Vastused on toodud tabelis 5.2.

Tabel 5.2. Kui Teid on ebavõrdselt koheldud, siis kas seetõttu, et Te olete...
(„jah” vastanute %)

| | Eestlased | Vähemusrahvused | Erinevus* |
|---|-----------|-----------------|-----------|
| liiga noor | 1.4 | 4.44 | -2.9*** |
| liiga vana | 0.58 | 2.11 | -1.5* |
| Mees | 0.2 | 0.33 | -0.1 |
| Naine | 0.75 | 1.76 | -1 |
| väikese lapse vanem | 0.94 | 2.71 | -1.8** |
| Lapseootel | 0 | 0.24 | -0.2 |
| kroonilise haiguse või puudega | 0.2 | 2.45 | -2.3*** |
| teatud kindla seksuaalse orientatsiooniga | 0.23 | 0 | 0.2 |
| teisest rahvusest kui enamik töökollektiivist | 0.58 | 3.49 | -2.9*** |
| Usklik | 0 | 0 | 0*** |
| ei oska riigikeelt | 0.13 | 8.36 | -8.2*** |
| kuulute poliitilisse erakonda | 0.76 | 0.24 | 0.5 |
| kuulute töötajate ühingusse (a/ü) | 0.41 | 0 | 0.4 |

Allikas: *Tööelu Baromeeter 2005, autorite arvutused*

Hinnangute tähistuse juures märgi *** tähendab, et hinnang on statistiliselt oluline tõenäosusega vähemalt 99%; **, et oluline tõenäosusega 95-99%; *, et tõenäosusega 90-95%.

Eestlastest sagedamini tajuvad vähemusrahvustest töötajad diskrimineerimist vanuse alusel (eriti noored), väikelaste vanemaks olemise, tervisliku seisundi, rahvuse ning riigikeele mitteoskamise tõttu. Soolist diskrimineerimist esineb harvemini kui ebavõrdset kohtlemist keeleoskuse, rahvuse, vanuse ning haiguse alusel.

Riigikeele mitteoskamine on vähemusrahvusest töötajate puhul kõige sagedasem raporteeritud ebavõrdse kohtlemise põhjus. Ebavõrdne kohtlemine keeleoskuse alusel üldjuhul ei peaks kujutama endast diskrimineerimist (kui keeleoskuse nõue on põhjendatud). Diskrimineerimisega on tegu siis, kui keeleoskuse põhjendamatult kõrgete nõuete kaudu kaudselt eelistatakse rahvustunnuse alusel üht töötajate gruppi teisele. Igatahes on tähelepanuväärne, et keeleoskuse alusel ebavõrdset kohtlemist tajutakse oluliselt sagedamini kui otseselt rahvuse alusel diskrimineerimist, mis rõhutab keeleoskuse problemaatika olulisust tööturu kontekstis.

6. Kokkuvõte

Käesolevas uuringus vaadeldi vähemusrahvustest naiste olukorda Eesti tööturul. Tööturunäitajatest keskenduti sooliste ja etniliste erinevustele tööhõives, juurdepääsu tippametikohtadele ning palkades.

Erinevused tööhõives ning töötuse määrades on käesoleva kümnendi jooksul püsinud küllalt suured. Hoolimata kiirest majanduskasvust on vähemusrahvustel töötuse määr jätkuvalt kõrge, ulatudes ligi kümne protsendini. Töötuse määrades ilmneb vähemusrahvustest naiste puhul pigem etniline kui sooline lõhe, vähemusrahvustest meeste ja naiste töötus on püsinud ligikaudu samal tasemel.

Hõivesse pääsemisel eristuvad riskirühmana noored, seda nii vähemusrahvusest kui eesti naistel. Nii kesk- kui kõrghariduse mõju on vähemusrahvustest naistel positiivne ning suurem kui eesti naistel. Olulist positiivset mõju avaldab eesti keele valdamine ning Eesti kodakondsus.

Ametialadele juurdepääsu osas vaadeldi töötamist juhtival või tippspetsialisti ametikohal. Ka selles osas ilmnis riigikeele valdamise oluline positiivne mõju. Tugev oli ka kesk- ja kõrghariduse mõju, eesti naistel tugevam kui vähemusrahvustest naistel. Kodakondsuse puudumisel oli negatiivne mõju, muu riigi kodakondsuse mõju oli statistiliselt ebaoluline. Muude tegurite samaks jäädes oli naiseks olemise mõju negatiivne ning eesti naistel mõnevõrra suurem kui vähemusrahvustel.

Erinevustest tippametikohal töötamise tõenäosusest eestlaste ning vähemusrahvuste vahel on erinevate selgitavate muutujatega selgitatav ligikaudu pool. Naiste puhul on aga etniline erinevus ametikohtadele juurdepääsul praktiliselt kogu ulatuses selgitatud, meeste puhul on suur osa selgitamata.

Ka palkade regressioonanalüüs näitas noorte vanusegruppi kuulumise negatiivset mõju, samuti on halvemas olukorras 55-aastased ja vanemad töötajad nii eesti kui vähemusrahvustest naistel. Kõrghariduse mõju on oluline ning eesti naistel tugevam võrreldes vähemusrahvustest naistega. Ka palku mõjutab eesti keele valdamine, kuid mitte kodakondsusmuutujad. Avalikus sektoris töötamine on muude võrdsete tingimuste korral seotud madalamate palkadega eestlastel, kuid mitte vähemusrahvustel. Palgatase on positiivses seoses ettevõtte suurusega.

Palkade erinevusest eesti ning vähemusrahvustest naiste vahel on suurem osa selgitatud, kui vaadelda kogu Eestit. Kui aga vaadelda Tallinna eraldi, ilmnevad suured selgitamata palgaerinevused (üle 20%). Samuti eksisteerivad nii eesti kui vähemusrahvustest töötajatel suured soolised selgitamata palgaerinevused. Palkade osas ilmneb vähemusrahvustest naistel seega „topeltlõhe”, nii soost kui rahvusest tulenevalt.

Selgitamata erinevusi tööturul ei saa otseselt tõlgendada kui tõestust, et tööturul esineb diskrimineerimine. Kuigi välistada ei saa ka diskrimineerimist, võivad erinevused olla tingitud muudest põhjustest. Küsitlusuuringud näitavad, et vähemusrahvused subjektiivselt tajuvad võimaluste ebavõrdsust tööturul, seda nii erialase töö leidmisel, palkade maksmisel kui juhtivale ametikohale pääsemisel. Sagedamini aga tajutakse ebavõrdset kohtlemist keeleoskuse kui otseselt rahvuse alusel.

7. Kasutatud kirjandus

- Blinder, A. (1973). *Wage Discrimination: Reduced Form and Structural Estimates*. The Journal of Human Resources, Vol. 8, No. 4. (Autumn, 1973), lk 436-455.
- Eriksson, S., Lagerström, J. (2007) Detecting discrimination in the hiring process: evidence from an Internet-based search channel. IFAU Working Paper 2007:19.
- Fairlie, R. W. (2005). *An Extension of the Blinder-Oaxaca Decomposition Technique to Logit and Probit Models*. Journal of Economic and Social Measurement, Vol 30, No 4/2005, lk 305-316.
- Heath, A., Cheung, S. Y. (2006). *Ethnic penalties in the labour market: Employers and discrimination*. Department for Work and Pensions Research Report No 341.
- Kroncke, C., Smith, K. (1999). *The wage effects of ethnicity in Estonia*. Economics of Transition, Vol. 7(1), lk. 179-199.
- Leping, K.-O., Toomet, O.-S. (2007). *Why do Russians earn so little: Estonia during the political and economic transition*. Tartu Ülikool.
- Oaxaca, R. (1973). *Male-Female Wage Differentials in Urban Labor Markets*. International Economic Review Vol 14, No 3, October 1973, lk 693-709.
- Orazem, P. F., Vodopivec, M. (2000) *Male-female differences in labour market outcomes during the early transition to market: the cases of Estonia and Slovenia*, Journal of Population Economics, 13, pp. 283-303.
- Pavelson, M. (2000). *Sotsiaalmajanduslik integratsioon: tööhõive ja sissetulekud*. Integratsioon Eesti ühiskonnas. Monitooring 2000. Tallinn : MEIS, TPÜ RASI, 2000, lk. 22–27.
- Pavelson, M. (2005). *Eestlaste ja eestivenelaste sotsiaalmajanduslik seisund: ootused ja muutused*. Uuringu Integratsiooni Monitooring 2005 aruanne. Tallinn: TLÜ Rahvusvaheliste ja Sotsiaaluuringute Instituut, 2005, lk 5-19.
- Riach, P. A., Rich, J. (2002). Field Experiments of Discrimination in the Market Place. The Economic Journal, 112 (November), 2002, lk. 480-518.
- Rõõm, T., Kallaste, E. (2004). *Naised-mehed Eesti tööturul: palgaerinevuste hinnang*. Poliitikauuringute Keskus PRAXIS, Poliitikaanalüüs nr 8/2004.

Lisa 1. Andmed ja muutujad

Analüüsis kasutati Statistikaameti Eesti Tööjõu-uuringu andmeid, perioodiks oli 2000. aasta II poolaasta kuni 2006. Valimist jäeti välja korduvalt küsitletud inimesed ning kasutati vaid esimest korda küsitlusse kaasatud. Kasutatud valimi kogusuurus oli 22 067 inimest, kelle hulgas 74,43% olid eesti ning 25,57% muudest rahvustest. Regressioonanalüüsid kitsendati valimit vastavalt vajadusele: tööhõive regressioonidest jäid välja mitteaktiivsed, ametialadele juurdepääsu regressioonid hõlmasid vaid töötajaid ning palgaregressioonid vaid täistööajaga töötajaid. Iga konkreetse regressiooni valimi vaatluste arv on toodud regressioonitabelites (*N*).

Sõltuvad muutujad

Palgaregressioonid: palga naturaallõgaritm

Tööhõive regressioonid: tööturuseisundit iseloomustav indikaatormuutuja väärtusega

= 1, kui inimene töötas

= 0, kui inimene oli töötu.

Ametialadele juurdepääsu regressioonid: indikaatormuutuja väärtusega

= 1, kui inimene töötas ametikohal ISCO tasemega 1 või 2

= 0, kui inimene töötas ametikohal muu ISCO tasemega.

Sõltumatud muutujad

Vanusegrupe tähistavad fiktiivsed muutujad väärtusega 1, kui inimene kuulus vastavasse vanusegruppi ning 0, kui ei kuulunud (võrdlusgrupp: vanus 30-44 e „parim tööiga”):

Vanus 15-19

Vanus 20-24

Vanus 25-29

Vanus 45-49

Vanus 50-54

Vanus 55-59

Vanus 60-64

Aastat tähistavad fiktiivsed muutujad (võrdlus: 2000):

2001

2002

2003

2004

2005

2006

Haridustaset tähistavad fiktiivsed muutujad (tööhõive ja palga regressioonides võrdlus põhiharidus, ametialadele juurdepääsu regressioonides võrdlus keskharidus):

Põhiharidus: ISCED97 (Tööjõu-uuringu muutuja ed_level) tase 1

Keskharidus (sh kutseharidus): ISCED97 (Tööjõu-uuringu muutuja ed_level) tase 2 või 3 (keskharidus või keskeriharidus pärast keskharidust)

Kõrgharidus: ISCED97 (Tööjõu-uuringu muutuja ed_level) tase 4 (kõrgharidus, magistri- või doktorikraad)

Tegevusala tähistavad fiktiivsed muutujad

Põllumajandus, jahindus ja metsamajandus

Kalapüük

Mäetööstus

Töötlev tööstus

Elektrienergia-, gaasi- ja veevarustus

Ehitus

Hulgi- ja jaekaubandus; mootorsõidukite ja kodumasinade remont

Hotellid ja restoranid

Veondus, laondus ja side

Finantsvahendus

Kinnisvara, rentimine ja äritegevus

Avalik haldus ja riigikaitse; kohustuslik sotsiaalkindlustus

Haridus

Tervishoid ja sotsiaalhoolekanne

Muu tegevusala

Keeleoskust tähistavad fiktiivsed muutujad:

e.k. kodune keel: eesti keel kodus räägitavate keelte hulgas

e.k. suuline+kirjalik: oskab eesti keelt rääkida ja kirjutada

e.k., suudab rääkida: oskab eesti keelt igapäevase suhtlemise piires rääkida

e.k., saab aru: saab eesti keelest igapäevase suhtlemise piires aru

i.k. suuline+kirjalik: oskab inglise keelt rääkida ja kirjutada

i.k., suudab rääkida: oskab inglise keelt igapäevase suhtlemise piires rääkida

i.k., saab aru: saab inglise keelest igapäevase suhtlemise piires aru

inglise keele oskus ükskõik mis tasemel

v.k. suuline+kirjalik: oskab vene keelt rääkida ja kirjutada

v.k., suudab rääkida: oskab vene keelt igapäevase suhtlemise piires rääkida

v.k., saab aru: saab vene keelest igapäevase suhtlemise piires aru

Sünniriik: 1 = sündinud Eestis, 0 = sündinud väljaspool Eestit

Kodakondsust tähistavad fiktiivsed muutujad

Muu riigi kodakondsus

Kodakondsuseta

Perekonnaseisu tähistavad fiktiivsed muutujad

Abielus

Üksikvanem

Perekonnaseisu tähistav muutuja

16a laste arv: kuni 16 a laste arv peres

Regiooni tähistavad fiktiivsed muutujad

Võrdlus: Tallinn

Harju, v.a. Tallinn

Hiiu

Ida-Viru

Jõgeva

Järva

Lääne

Lääne-Viru

Põlva

Pärnu

Rapla

Saare

Tartu

Valga

Viljandi

Võru

Osaajaga töö: 1 = inimene töötab osaajaga (alla 35h nädalas), kuid mitte ametikohal, kus täisajaga tööks loetakse alla 35-tunnist töönädalat

Tööandja omandivormi tähistavad fiktiivsed muutujad:

TA välismaine omanik: ettevõtte/asutuse omanik välismaa eraõiguslik isik

TA avalik sektor: ettevõtte/asutuse omanik Eesti riik või kohalik omavalitsus

Ettevõtte suurust tähistavad fiktiivsed muutujad:

Võrdlus: väikeettevõte (kuni 19 töötajat)

Keskmise suurusega ettevõte (20-199 töötajat)

Suurettevõte (200 ja enam töötajat)

Staaž TA juures: tööstaž praeguse tööandja juures (aastates)

Lisa 2. Statistilised mudelid

Tabel L2.1. Palgaregressioon: eesti ja vähemusrahvustest töötajad (nii mehed kui naised), kogu Eesti

| Muutuja | Eestlased | | Vähemusrahvused | |
|--|-------------|-------|-----------------|-------|
| | Koefitsient | P> z | Koefitsient | P> z |
| Naine | -0.235*** | 0 | -0.226*** | 0 |
| Vanus 15-19 | -0.271*** | 0 | -0.156* | 0.059 |
| Vanus 20-24 | -0.073*** | 0.001 | -0.042 | 0.171 |
| Vanus 25-29 | -0.023 | 0.201 | 0.004 | 0.883 |
| Võrdlus: vanus 30-44 | | | | |
| Vanus 45-49 | -0.022 | 0.135 | -0.024 | 0.275 |
| Vanus 50-54 | -0.062*** | 0 | -0.054** | 0.023 |
| Vanus 55-59 | -0.103*** | 0 | -0.075*** | 0.007 |
| Vanus 60-64 | -0.182*** | 0 | -0.114*** | 0.002 |
| Võrdlus: 2000 | | | | |
| 2001 | 0.036* | 0.082 | 0.066** | 0.027 |
| 2002 | 0.151*** | 0 | 0.154*** | 0 |
| 2003 | 0.239*** | 0 | 0.248*** | 0 |
| 2004 | 0.306*** | 0 | 0.371*** | 0 |
| 2005 | 0.478*** | 0 | 0.533*** | 0 |
| 2006 | 0.635*** | 0 | 0.65*** | 0 |
| Võrdlus: põhiharidus | | | | |
| Kõrgharidus | 0.312*** | 0 | 0.192*** | 0 |
| Keskharidus | 0.073*** | 0 | 0.064** | 0.019 |
| Sünniriik | 0.01 | 0.784 | -0.021 | 0.202 |
| e.k. kodune keel | | | 0.102*** | 0.001 |
| e.k. suuline+kirjalik | | | 0.061** | 0.017 |
| e.k., suudab rääkida | | | -0.009 | 0.705 |
| e.k., saab aru | | | 0.025 | 0.229 |
| Muu riigi kodakondsus | | | -0.047** | 0.029 |
| Kodakondsuseta | | | -0.036** | 0.043 |
| Inglise keele oskus | 0.086*** | 0 | 0.067*** | 0.001 |
| Abielus | 0.031*** | 0.005 | 0.033* | 0.055 |
| 16a laste arv | 0.024*** | 0 | 0.039*** | 0.001 |
| TA avalik sektor | -0.047** | 0.016 | 0.045* | 0.082 |
| TA välismaine omanik | 0.164*** | 0 | 0.092*** | 0 |
| Võrdlus: väikeettevõtte | | | | |
| Keskmise suurusega ettevõtte | 0.091*** | 0 | 0.088*** | 0 |
| Suureettevõtte | 0.13*** | 0 | 0.124*** | 0 |
| staaž TA juures | 0.003*** | 0 | 0.005*** | 0 |
| Vähemusrahvustest töötajate osakaal ametialal, sektoris | -0.146 | 0.163 | -0.126 | 0.351 |
| Naiste osakaal ametialal, sektoris | 0.051 | 0.28 | 0.032 | 0.661 |
| Võrdlus: Põllumajandus, jahindus ja metsamajandus | | | | |
| Kalapüük | 0.015 | 0.873 | 0.199 | 0.158 |
| Mäetööstus | 0.17** | 0.042 | 0.448*** | 0 |

| | | | | |
|--|-----------|-------|-----------|-------|
| Töötlev tööstus | 0.13*** | 0 | 0.136 | 0.101 |
| Elektrienergia-, gaasi- ja veevarustus | 0.277*** | 0 | 0.272** | 0.011 |
| Ehitus | 0.214*** | 0 | 0.264*** | 0.002 |
| Hulgi- ja jaekaubandus; mootorsõidukite ja kodumasinatate remont | 0.121*** | 0 | 0.035 | 0.668 |
| Hotellid ja restoranid | 0.098** | 0.034 | 0.062 | 0.506 |
| Veondus, laondus ja side | 0.233*** | 0 | 0.222** | 0.01 |
| Finantsvahendus | 0.237*** | 0 | 0.636*** | 0 |
| Kinnisvara, rentimine ja äritegevus | 0.065* | 0.088 | 0.11 | 0.22 |
| Avalik haldus ja riigikaitse; kohustuslik sotsiaalkindlustus | 0.194*** | 0 | 0.159* | 0.078 |
| Haridus | 0.024 | 0.558 | -0.004 | 0.962 |
| Tervishoid ja sotsiaalhoolekanne | 0.053 | 0.192 | 0.005 | 0.955 |
| Muu tegevusala | 0.027 | 0.505 | 0.029 | 0.74 |
| Võrdlus: Seadusandjad, kõrgemad ametnikud ja juhid | | | | |
| Tippspetsialistid | -0.076*** | 0.001 | -0.132*** | 0.002 |
| Keskastme spetsialistid ja tehnikud | -0.18*** | 0 | -0.236*** | 0 |
| Ametnikud | -0.306*** | 0 | -0.36*** | 0 |
| Teenindus- ja müügitöötajad | -0.455*** | 0 | -0.429*** | 0 |
| Põllumajanduse ja kalanduse oskustöölised | -0.273*** | 0 | -0.251** | 0.02 |
| Oskus- ja käsitöölised | -0.29*** | 0 | -0.305*** | 0 |
| Seadme- ja masinaoperaatorid | -0.331*** | 0 | -0.332*** | 0 |
| Lihttöölised | -0.5*** | 0 | -0.518*** | 0 |
| Võrdlus: Tallinn | 0*** | 0 | 0*** | 0 |
| Harju, v.a. Tallinn | -0.105*** | 0 | 0.057** | 0.037 |
| Hiiu | -0.299*** | 0 | -0.268 | 0.294 |
| Ida-Viru | -0.334*** | 0 | -0.218*** | 0 |
| Jõgeva | -0.36*** | 0 | -0.304*** | 0.001 |
| Järva | -0.286*** | 0 | -0.133* | 0.077 |
| Lääne | -0.297*** | 0 | -0.227*** | 0.002 |
| Lääne-Viru | -0.292*** | 0 | -0.07* | 0.06 |
| Põlva | -0.332*** | 0 | -0.022 | 0.849 |
| Pärnu | -0.262*** | 0 | -0.049 | 0.304 |
| Rapla | -0.312*** | 0 | -0.187** | 0.043 |
| Saare | -0.308*** | 0 | -0.116 | 0.34 |
| Tartu | -0.183*** | 0 | -0.069** | 0.042 |
| Valga | -0.35*** | 0 | -0.293*** | 0 |
| Viljandi | -0.312*** | 0 | -0.114* | 0.095 |
| Võru | -0.336*** | 0 | -0.014 | 0.886 |
| Konstant | 8.254*** | 0 | 8.029*** | 0 |
| <i>N</i> | 6717 | | 2578 | |
| <i>R</i> ² | 0,55 | | 0,55 | |

Palgaregressioonides valimis ainult täistööajaga töötajad. Sõltuv muutuja: kuupalga logaritm. Parameetri tõlgendus: kui nt staaži parameeter on 0.003, siis staaži suurenemine ühe aasta võrra on muude tingimuste samaks jäädes seotud 0,3 protsenti suurema palgaga.

*Hinnangute tähistuse juures märged *** tähendab, et hinnang on statistiliselt oluline tõenäosusega vähemalt 99%; **, et oluline tõenäosusega 95-99%; *, et tõenäosusega 90-95%.*

Tabel L2.2. Palgaregressioon: eesti ja vähemusrahvustest naised, kogu Eesti

| Muutuja | Eestlased | | Vähemusrahvused | |
|---|-------------|-------|-----------------|-------|
| | Koefitsient | P> z | Koefitsient | P> z |
| Vanus 15-19 | -0.16** | 0.042 | -0.036 | 0.783 |
| Vanus 20-24 | -0.078*** | 0.006 | -0.047 | 0.259 |
| Vanus 25-29 | -0.03 | 0.182 | 0.036 | 0.283 |
| Võrdlus: vanus 30-44 | | | | |
| Vanus 45-49 | -0.005 | 0.776 | 0.007 | 0.782 |
| Vanus 50-54 | -0.031 | 0.105 | -0.038 | 0.148 |
| Vanus 55-59 | -0.066*** | 0.002 | -0.08** | 0.012 |
| Vanus 60-64 | -0.146*** | 0 | -0.052 | 0.277 |
| Võrdlus: 2000 | | | | |
| 2001 | 0.092*** | 0 | -0.004 | 0.918 |
| 2002 | 0.191*** | 0 | 0.128*** | 0.001 |
| 2003 | 0.253*** | 0 | 0.187*** | 0 |
| 2004 | 0.327*** | 0 | 0.308*** | 0 |
| 2005 | 0.471*** | 0 | 0.44*** | 0 |
| 2006 | 0.641*** | 0 | 0.573*** | 0 |
| Võrdlus: põhiharidus | | | | |
| Kõrgharidus | 0.327*** | 0 | 0.206*** | 0 |
| Keskharidus | 0.076*** | 0.001 | 0.039 | 0.287 |
| Sünniriik | -0.002 | 0.964 | -0.026 | 0.184 |
| e.k. kodune keel | | | 0.15*** | 0 |
| e.k. suuline+kirjalik | | | 0.085*** | 0.005 |
| e.k., suudab rääkida | | | 0.026 | 0.358 |
| e.k., saab aru | | | 0.034 | 0.178 |
| Muu riigi kodakondsus | | | -0.035 | 0.18 |
| Kodakondsuseta | | | -0.028 | 0.182 |
| Inglise keele oskus | 0.079*** | 0 | 0.048* | 0.07 |
| Abielus | -0.01 | 0.433 | -0.004 | 0.836 |
| 16a laste arv | 0.009 | 0.353 | 0.032* | 0.051 |
| TA avalik sektor | -0.058*** | 0.009 | 0.03 | 0.342 |
| TA välismaine omanik | 0.153*** | 0 | 0.117*** | 0 |
| Võrdlus: väikeettevõtte | | | | |
| Keskmise suurusega ettevõtte | 0.084*** | 0 | 0.055*** | 0.009 |
| Suurettevõtte | 0.103*** | 0 | 0.057* | 0.056 |
| staaž TA juures | 0.003*** | 0 | 0.003*** | 0.008 |
| Vähemusrahvustest töötajate osakaal ametialal, sektoris | -0.279** | 0.031 | 0.187 | 0.277 |
| Naiste osakaal ametialal, sektoris | 0.091 | 0.189 | -0.053 | 0.62 |
| Võrdlus: Põllumajandus, jahindus ja metsamajandus | | | | |
| Kalapüük | 0.126 | 0.487 | 0.308 | 0.117 |
| Mäetööstus | 0.332** | 0.023 | 0.19 | 0.204 |
| Töötlev tööstus | 0.123** | 0.017 | 0.069 | 0.521 |
| Elektrienergia-, gaasi- ja veevarustus | 0.17* | 0.061 | 0.056 | 0.675 |
| Ehitus | 0.089 | 0.182 | 0.218* | 0.078 |
| Hulgi- ja jaekaubandus; mootorsõidukite ja kodumasinat remont | 0.087* | 0.07 | -0.026 | 0.807 |
| Hotellid ja restoranid | 0.067 | 0.244 | -0.041 | 0.726 |
| Veondus, laondus ja side | 0.196*** | 0.001 | 0.114 | 0.313 |

| | | | | |
|--|-----------|-------|-----------|-------|
| Finantsvahendus | 0.16** | 0.017 | 0.577*** | 0.001 |
| Kinnisvara, rentimine ja äritegevus | 0.065 | 0.206 | 0.008 | 0.944 |
| Avalik haldus ja riigikaitse; kohustuslik sotsiaalkindlustus | 0.171*** | 0 | 0.18 | 0.116 |
| Haridus | -0.008 | 0.884 | -0.049 | 0.673 |
| Tervishoid ja sotsiaalhoolekanne | 0.029 | 0.6 | -0.016 | 0.893 |
| Muu tegevusala | -0.025 | 0.648 | -0.035 | 0.753 |
| Võrdlus: Seadusandjad, kõrgemad ametnikud ja juhid | | | | |
| Tippspetsialistid | -0.019 | 0.48 | -0.045 | 0.378 |
| Keskastme spetsialistid ja tehnikud | -0.146*** | 0 | -0.192*** | 0 |
| Ametnikud | -0.285*** | 0 | -0.343*** | 0 |
| Teenindus- ja müügitöötajad | -0.422*** | 0 | -0.375*** | 0 |
| Põllumajanduse ja kalanduse oskustöölised | -0.269*** | 0 | -0.085 | 0.538 |
| Oskus- ja käsitöölised | -0.272*** | 0 | -0.328*** | 0 |
| Seadme- ja masinaoperaatorid | -0.326*** | 0 | -0.33*** | 0 |
| Lihttöölised | -0.447*** | 0 | -0.496*** | 0 |
| Võrdlus: Tallinn | | | | |
| Harju, v.a. Tallinn | -0.1*** | 0 | 0.063* | 0.066 |
| Hiiu | -0.294*** | 0 | -0.135 | 0.661 |
| Ida-Viru | -0.345*** | 0 | -0.176*** | 0 |
| Jõgeva | -0.371*** | 0 | -0.279*** | 0.002 |
| Järva | -0.286*** | 0 | -0.137 | 0.117 |
| Lääne | -0.295*** | 0 | -0.209*** | 0.006 |
| Lääne-Viru | -0.297*** | 0 | -0.061 | 0.164 |
| Põlva | -0.285*** | 0 | -0.014 | 0.909 |
| Pärnu | -0.271*** | 0 | -0.063 | 0.253 |
| Rapla | -0.293*** | 0 | -0.069 | 0.516 |
| Saare | -0.303*** | 0 | -0.363** | 0.019 |
| Tartu | -0.174*** | 0 | -0.043 | 0.289 |
| Valga | -0.308*** | 0 | -0.229*** | 0 |
| Viljandi | -0.316*** | 0 | -0.123 | 0.119 |
| Võru | -0.317*** | 0 | -0.118 | 0.316 |
| Konstant | 8.033*** | 0 | 7.898*** | 0 |
| <i>N</i> | 3584 | | 1333 | |
| <i>R</i> ² | 0,59 | | 0,59 | |

Tabel L2.3. Palgaregressioon: eesti ja vähemusrahvustest naistöötajad, Tallinn

| Muutuja | Eestlased | | Vähemusrahvused | |
|---|-------------|-------|-----------------|-------|
| | Koefitsient | P> z | Koefitsient | P> z |
| Vanus 15-19 | -0.149 | 0.404 | -0.155 | 0.404 |
| Vanus 20-24 | -0.08 | 0.228 | -0.098 | 0.158 |
| Vanus 25-29 | -0.036 | 0.496 | 0.083 | 0.19 |
| Võrdlus: vanus 30-44 | | | | |
| Vanus 45-49 | 0.075 | 0.137 | -0.004 | 0.938 |
| Vanus 50-54 | 0.029 | 0.584 | -0.091* | 0.089 |
| Vanus 55-59 | -0.047 | 0.406 | -0.155** | 0.01 |
| Vanus 60-64 | -0.131** | 0.048 | -0.155** | 0.046 |
| Võrdlus: 2000 | | | | |
| 2001 | 0.162** | 0.012 | 0.01 | 0.898 |
| 2002 | 0.157** | 0.024 | 0.127 | 0.118 |
| 2003 | 0.217*** | 0.001 | 0.168** | 0.034 |
| 2004 | 0.155** | 0.024 | 0.281*** | 0.001 |
| 2005 | 0.444*** | 0 | 0.388*** | 0 |
| 2006 | 0.59*** | 0 | 0.517*** | 0 |
| Võrdlus: põhiharidus | | | | |
| Kõrgharidus | 0.327*** | 0 | 0.132 | 0.132 |
| Keskharidus | 0.078 | 0.32 | -0.003 | 0.963 |
| Sünniriik | 0.093 | 0.294 | -0.025 | 0.523 |
| e.k. kodune keel | | | 0.293*** | 0.001 |
| e.k, suuline+kirjalik | | | 0.119** | 0.039 |
| e.k., suudab rääkida | | | 0.052 | 0.326 |
| e.k., saab aru | | | 0.049 | 0.383 |
| Muu riigi kodakondsus | | | -0.006 | 0.911 |
| Kodakondsuseta | | | -0.042 | 0.304 |
| Inglise keele oskus | 0.149*** | 0 | 0.008 | 0.852 |
| Abielus | 0.006 | 0.851 | -0.005 | 0.879 |
| 16a laste arv | 0.069** | 0.028 | -0.001 | 0.967 |
| TA avalik sektor | -0.129** | 0.024 | -0.024 | 0.718 |
| TA välismaine omanik | 0.13*** | 0.004 | 0.088* | 0.079 |
| Võrdlus: väikeettevõte | | | | |
| Keskmise suurusega ettevõte | 0.049 | 0.159 | 0.113*** | 0.006 |
| Suurettevõte | 0.084* | 0.096 | 0.105* | 0.074 |
| staaž TA juures | 0.002 | 0.469 | 0.006** | 0.015 |
| Vähemusrahvustest töötajate osakaal ametialal, sektoris | -0.257 | 0.43 | 0.254 | 0.416 |
| Naiste osakaal ametialal, sektoris | 0.018 | 0.918 | -0.104 | 0.644 |
| Võrdlus: Põllumajandus, jahindus ja metsamajandus | | | | |
| Kalapüük | | | | |
| Mäetööstus | | | | |
| Töötlev tööstus | -0.029 | 0.918 | -0.314* | 0.067 |
| Elektrienergia-, gaasi- ja veevarustus | 0.125 | 0.71 | | |
| Ehitus | -0.239 | 0.432 | | |
| Hulgi- ja jaekaubandus; mootorsõidukite ja kodumasinat remont | -0.002 | 0.994 | -0.466*** | 0.007 |
| Hotellid ja restoranid | -0.132 | 0.64 | -0.457** | 0.014 |
| Veondus, laondus ja side | 0.153 | 0.581 | -0.281 | 0.105 |

| | | | | |
|--|-----------|-------|-----------|-------|
| Finantsvahendus | -0.038 | 0.893 | 0.307 | 0.255 |
| Kinnisvara, rentimine ja äritegevus | -0.109 | 0.688 | -0.474*** | 0.005 |
| Avalik haldus ja riigikaitse; kohustuslik sotsiaalkindlustus | 0.04 | 0.883 | -0.382* | 0.051 |
| Haridus | -0.159 | 0.572 | -0.517** | 0.011 |
| Tervishoid ja sotsiaalhoolekanne | -0.092 | 0.743 | -0.426** | 0.033 |
| Muu tegevusala | -0.227 | 0.412 | -0.472*** | 0.009 |
| Võrdlus: Seadusandjad, kõrgemad ametnikud ja juhid | | | | |
| Tippspetsialistid | -0.118* | 0.072 | 0.039 | 0.698 |
| Keskastme spetsialistid ja tehnikud | -0.264*** | 0.001 | -0.129 | 0.247 |
| Ametnikud | -0.464*** | 0 | -0.441*** | 0.001 |
| Teenindus- ja müügitöötajad | -0.63*** | 0 | -0.313** | 0.012 |
| Põllumajanduse ja kalanduse oskustöölised | 0.037 | 0.936 | | |
| Oskus- ja käsitöölised | -0.372*** | 0.001 | -0.322** | 0.01 |
| Seadme- ja masinaoperaatorid | -0.455*** | 0 | -0.378*** | 0 |
| Lihttöölised | -0.583*** | 0 | -0.475*** | 0 |
| Konstant | 8.243*** | 0 | 8.371*** | 0 |
| <i>N</i> | 611 | | 445 | |
| <i>R</i> ² | 0,59 | | 0,57 | |

Tabel L2.4. Palgaregressioon: eesti ja vähemusrahvustest töötajad, Tallinn

| Muutuja | Eestlased | | Vähemusrahvused | |
|---|-------------|-------|-----------------|-------|
| | Koefitsient | P> z | Koefitsient | P> z |
| Naine | -0.22*** | 0 | -0.252*** | 0 |
| Vanus 15-19 | -0.537*** | 0 | -0.283** | 0.041 |
| Vanus 20-24 | -0.067 | 0.192 | -0.069 | 0.217 |
| Vanus 25-29 | -0.006 | 0.883 | 0.067 | 0.211 |
| Võrdlus: vanus 30-44 | | | | |
| Vanus 45-49 | 0.055 | 0.197 | -0.039 | 0.391 |
| Vanus 50-54 | -0.072 | 0.119 | -0.1** | 0.039 |
| Vanus 55-59 | -0.042 | 0.4 | -0.13** | 0.018 |
| Vanus 60-64 | -0.161*** | 0.004 | -0.149** | 0.028 |
| Võrdlus: 2000 | | | | |
| 2001 | 0.05 | 0.353 | 0.119* | 0.082 |
| 2002 | 0.123** | 0.033 | 0.15** | 0.035 |
| 2003 | 0.132** | 0.017 | 0.251*** | 0 |
| 2004 | 0.172*** | 0.003 | 0.364*** | 0 |
| 2005 | 0.378*** | 0 | 0.507*** | 0 |
| 2006 | 0.54*** | 0 | 0.591*** | 0 |
| Võrdlus: põhiharidus | | | | |
| Kõrgharidus | 0.246*** | 0 | 0.136* | 0.066 |
| Keskharidus | 0.005 | 0.93 | 0.081 | 0.174 |
| Sünniriik | -0.007 | 0.934 | -0.034 | 0.343 |
| e.k. kodune keel | | | 0.116 | 0.101 |
| e.k. suuline+kirjalik | | | 0.058 | 0.227 |
| e.k., suudab rääkida | | | -0.001 | 0.981 |
| e.k., saab aru | | | 0.01 | 0.827 |
| Muu riigi kodakondsus | | | -0.064 | 0.164 |
| Kodakondsuseta | | | -0.066* | 0.064 |
| Inglise keele oskus | 0.072** | 0.025 | 0.071* | 0.062 |
| Abielus | 0.029 | 0.318 | 0.029 | 0.385 |
| 16a laste arv | 0.065*** | 0.001 | 0.014 | 0.578 |
| TA avalik sektor | -0.171*** | 0.001 | -0.006 | 0.922 |
| TA välismaine omanik | 0.191*** | 0 | 0.1** | 0.026 |
| Võrdlus: väikeettevõte | | | | |
| Keskmise suurusega ettevõte | 0.078*** | 0.006 | 0.123*** | 0 |
| Suurettevõte | 0.142*** | 0.001 | 0.144*** | 0.004 |
| staaž TA juures | 0.003 | 0.107 | 0.007*** | 0.004 |
| Vähemusrahvustest töötajate osakaal ametialal, sektoris | 0.107 | 0.681 | -0.078 | 0.785 |
| Naiste osakaal ametialal, sektoris | 0.16 | 0.197 | -0.073 | 0.62 |
| Võrdlus: Põllumajandus, jahindus ja metsamajandus | | | | |
| Kalapüük | | | | |
| Mäetööstus | | | | |
| Töötlev tööstus | -0.339* | 0.097 | -0.145 | 0.625 |
| Elektrienergia-, gaasi- ja veevarustus | -0.236 | 0.335 | -0.118 | 0.717 |
| Ehitus | -0.287 | 0.155 | -0.037 | 0.903 |
| Hulgi- ja jaekaubandus; mootorsõidukite ja kodumasinat remont | -0.262 | 0.185 | -0.274 | 0.366 |
| Hotellid ja restoranid | -0.415** | 0.049 | -0.227 | 0.462 |

| | | | | |
|--|-----------|-------|-----------|-------|
| Veendus, laondus ja side | -0.172 | 0.398 | -0.126 | 0.672 |
| Finantsvahendus | -0.199 | 0.347 | 0.352 | 0.368 |
| Kinnisvara, rentimine ja äritegevus | -0.35* | 0.078 | -0.229 | 0.446 |
| Avalik haldus ja riigikaitse; kohustuslik sotsiaalkindlustus | -0.152 | 0.447 | -0.202 | 0.525 |
| Haridus | -0.43** | 0.039 | -0.314 | 0.31 |
| Tervishoid ja sotsiaalhoolekanne | -0.363* | 0.08 | -0.271 | 0.378 |
| Muu tegevusala | -0.416** | 0.04 | -0.241 | 0.427 |
| Võrdlus: Seadusandjad, kõrgemad ametnikud ja juhid | | | | |
| Tippspetsialistid | -0.182*** | 0 | -0.027 | 0.728 |
| Keskastme spetsialistid ja tehnikud | -0.314*** | 0 | -0.151* | 0.069 |
| Ametnikud | -0.495*** | 0 | -0.355*** | 0 |
| Teenindus- ja müügitöötajad | -0.672*** | 0 | -0.351*** | 0 |
| Põllumajanduse ja kalanduse oskustöölised | 0.031 | 0.948 | | |
| Oskus- ja käsitöölised | -0.448*** | 0 | -0.348*** | 0 |
| Seadme- ja masinaoperaatorid | -0.4*** | 0 | -0.351*** | 0 |
| Lihttöölised | -0.706*** | 0 | -0.509*** | 0 |
| Konstant | 8.838*** | 0 | 8.4*** | 0 |
| <i>N</i> | 1153 | | 860 | |
| <i>R</i> ² | 0,52 | | 0,48 | |

Tabel L2.5. Töehõive regressioon: eesti ja vähemusrahvustest töötajad, kogu Eesti

| Muutuja | Eestlased | | Vähemusrahvused | |
|-----------------------------|-------------|-------|-----------------|-------|
| | Koefitsient | P> z | Koefitsient | P> z |
| Naine | 0.01** | 0.034 | 0 | 0.986 |
| Vanus 15-19 | -0.129*** | 0 | -0.152** | 0.016 |
| Vanus 20-24 | -0.032*** | 0.004 | -0.008 | 0.711 |
| Vanus 25-29 | -0.008 | 0.362 | 0.008 | 0.641 |
| Võrdlus: vanus 30-44 | | | | |
| Vanus 45-49 | 0.001 | 0.943 | 0.031** | 0.038 |
| Vanus 50-54 | -0.006 | 0.422 | 0.024 | 0.141 |
| Vanus 55-59 | -0.002 | 0.787 | 0.024 | 0.214 |
| Vanus 60-64 | 0.036*** | 0 | 0.09*** | 0 |
| Võrdlus: 2000 | | | | |
| 2001 | 0.007 | 0.337 | 0.021 | 0.278 |
| 2002 | 0.013* | 0.08 | 0.002 | 0.908 |
| 2003 | 0.028*** | 0 | 0.023 | 0.234 |
| 2004 | 0.025*** | 0 | 0.002 | 0.946 |
| 2005 | 0.041*** | 0 | 0.056*** | 0.002 |
| 2006 | 0.048*** | 0 | 0.082*** | 0 |
| Võrdlus: põhiharidus | | | | |
| Keskharidus | 0.045*** | 0 | 0.076*** | 0 |
| Kõrgharidus | 0.072*** | 0 | 0.102*** | 0 |
| e.k, suuline+kirjalik | | | 0.059*** | 0 |
| e.k., suudab rääkida | | | 0.027* | 0.087 |
| e.k., saab aru | | | 0.006 | 0.677 |
| Sünniriik | -0.008 | 0.626 | -0.017 | 0.173 |
| Muu riigi kodakondsus | | | -0.051*** | 0.007 |
| Kodakondsuseta | | | -0.03** | 0.034 |
| e.k. kodune keel | | | 0.033 | 0.11 |
| i.k, suuline+kirjalik | -0.001 | 0.86 | -0.033 | 0.282 |
| i.k., suudab rääkida | 0.007 | 0.291 | -0.039 | 0.155 |
| i.k., saab aru | 0.009 | 0.155 | 0 | 0.988 |
| v.k, suuline+kirjalik | 0.006 | 0.348 | | |
| v.k., suudab rääkida | -0.003 | 0.687 | | |
| v.k., saab aru | 0.008 | 0.276 | | |
| Abielus | 0.024*** | 0 | 0.086*** | 0 |
| Üksikvanem | -0.023 | 0.132 | -0.027 | 0.421 |
| 16a laste arv | 0.018*** | 0 | 0.047*** | 0 |
| Võrdlus: Tallinn | | | | |
| Harju, v.a. Tallinn | 0.01 | 0.314 | 0.036* | 0.065 |
| Hiiu | -0.005 | 0.692 | -0.166 | 0.387 |
| Ida-Viru | -0.045** | 0.048 | -0.016 | 0.247 |
| Jõgeva | -0.106*** | 0 | -0.23*** | 0.005 |
| Järva | -0.037** | 0.024 | -0.036 | 0.621 |
| Lääne | -0.039** | 0.046 | -0.021 | 0.708 |
| Lääne-Viru | -0.004 | 0.73 | 0.016 | 0.554 |
| Põlva | -0.069*** | 0.001 | -0.043 | 0.713 |
| Pärnu | -0.022 | 0.126 | 0.04 | 0.157 |
| Rapla | 0.004 | 0.743 | 0.037 | 0.475 |
| Saare | -0.009 | 0.522 | 0.027 | 0.807 |
| Tartu | -0.014 | 0.243 | 0.034 | 0.137 |

| | | | | |
|----------------|--------|-------|--------|------|
| Valga | -0.009 | 0.527 | 0.027 | 0.41 |
| Viljandi | -0.021 | 0.106 | -0.034 | 0.56 |
| Võru | -0.015 | 0.318 | | |
| N | 10983 | | 3978 | |
| R ² | 0,1 | | 0,08 | |

* Marginaalsed efektid: koefitsient nt 0.15 näitab, et vastava selgitava muutuja muutus ühe ühiku võrra on seotud sõltuva muutuja suurenemisega 15%, eeldades kõigi teiste selgitavate muutujate keskväärtusi.

Sõltuv muutuja: 1, kui inimene on hõivatud; 0, kui inimene on töötu.

Tabel L2.6. Töehõive regressioon: eesti ja vähemusrahvustest naistöötajad, kogu Eesti

| Muutuja | Eestlased | | Vähemusrahvused | |
|-----------------------------|-------------|-------|-----------------|-------|
| | Koefitsient | P> z | Koefitsient | P> z |
| Vanus 15-19 | -0.244*** | 0 | -0.32** | 0.013 |
| Vanus 20-24 | -0.114*** | 0 | -0.068* | 0.077 |
| Vanus 25-29 | -0.028** | 0.041 | 0 | 0.988 |
| Võrdlus: vanus 30-44 | | | | |
| Vanus 45-49 | 0.004 | 0.68 | 0.032* | 0.097 |
| Vanus 50-54 | -0.004 | 0.694 | 0.027 | 0.19 |
| Vanus 55-59 | -0.001 | 0.888 | 0.061*** | 0.004 |
| Vanus 60-64 | 0.037*** | 0 | 0.095*** | 0 |
| Võrdlus: 2000 | | | | |
| 2001 | -0.002 | 0.857 | 0.03 | 0.237 |
| 2002 | 0.005 | 0.645 | 0.001 | 0.985 |
| 2003 | 0.015 | 0.107 | 0.021 | 0.445 |
| 2004 | 0.021** | 0.015 | 0.019 | 0.496 |
| 2005 | 0.035*** | 0 | 0.047* | 0.061 |
| 2006 | 0.042*** | 0 | 0.077*** | 0 |
| Võrdlus: põhiharidus | | | | |
| Keskharidus | 0.034*** | 0 | 0.076** | 0.015 |
| Kõrgharidus | 0.059*** | 0 | 0.114*** | 0 |
| e.k, suuline+kirjalik | | | 0.088*** | 0 |
| e.k., suudab rääkida | | | 0.022 | 0.287 |
| e.k., saab aru | | | 0.017 | 0.383 |
| Sünniriik | -0.007 | 0.731 | -0.032* | 0.059 |
| Muu riigi kodakondsus | | | -0.05* | 0.065 |
| Kodakondsuseta | | | -0.037* | 0.061 |
| e.k. kodune keel | | | 0.057** | 0.02 |
| i.k, suuline+kirjalik | 0.005 | 0.593 | -0.083 | 0.1 |
| i.k., suudab rääkida | 0.008 | 0.303 | -0.073 | 0.113 |
| i.k., saab aru | 0.003 | 0.748 | -0.041 | 0.245 |
| v.k, suuline+kirjalik | 0.009 | 0.24 | | |
| v.k., suudab rääkida | -0.002 | 0.76 | | |
| v.k., saab aru | 0.01 | 0.213 | | |
| Abielus | 0.012* | 0.081 | 0.04** | 0.034 |
| Üksikvanem | -0.012 | 0.405 | -0.032 | 0.441 |
| 16a laste arv | 0.002 | 0.727 | 0.023 | 0.237 |
| Võrdlus: Tallinn | | | | |
| Harju, v.a. Tallinn | -0.017 | 0.378 | 0.021 | 0.461 |
| Hiiu | -0.031 | 0.2 | -0.233 | 0.434 |
| Ida-Viru | -0.08* | 0.066 | -0.011 | 0.572 |
| Jõgeva | -0.165*** | 0 | -0.162 | 0.118 |
| Järva | -0.096*** | 0.006 | -0.057 | 0.581 |
| Lääne | -0.049 | 0.138 | -0.023 | 0.766 |
| Lääne-Viru | -0.062** | 0.018 | 0.026 | 0.474 |
| Põlva | -0.108*** | 0.007 | -0.046 | 0.778 |
| Pärnu | -0.071** | 0.018 | 0.007 | 0.878 |
| Rapla | -0.045* | 0.097 | 0.074 | 0.219 |
| Saare | -0.042 | 0.13 | -0.048 | 0.789 |
| Tartu | -0.042* | 0.065 | 0.036 | 0.225 |
| Valga | -0.076** | 0.028 | 0.062* | 0.084 |

| | | | | |
|-----------------------|----------|-------|--------|-------|
| Viljandi | -0.069** | 0.016 | -0.082 | 0.376 |
| Võru | -0.08** | 0.02 | -0.028 | 0.797 |
| <i>N</i> | 5440 | | 2010 | |
| <i>R</i> ² | 0,12 | | 0,1 | |

* Marginaalsed efektid: koefitsient nt 0.15 näitab, et vastava selgitava muutuja muutus ühe ühiku võrra on seotud sõltuva muutuja suurenemisega 15%, eeldades kõigi teiste selgitavate muutujate keskväärtusi.

Sõltuv muutuja: 1, kui inimene on hõivatud; 0, kui inimene on töötu.

Tabel L2.7. Töehõive regressioon: eesti ja vähemusrahvustest naised, Tallinn

| | Eestlased | | Vähemusrahvused | |
|-----------------------------|-------------|-------|-----------------|-------|
| | Koefitsient | P> z | Koefitsient | P> z |
| Vanus 15-19 | -0.132 | 0.354 | -0.21 | 0.27 |
| Vanus 20-24 | -0.078 | 0.263 | -0.011 | 0.814 |
| Vanus 25-29 | -0.028 | 0.314 | 0.014 | 0.745 |
| Võrdlus: vanus 30-44 | | | | |
| Vanus 45-49 | -0.017 | 0.411 | 0.058** | 0.035 |
| Vanus 50-54 | 0.001 | 0.901 | 0.039 | 0.192 |
| Vanus 55-59 | -0.015 | 0.477 | 0.074** | 0.011 |
| Vanus 60-64 | 0*** | 0 | 0.107*** | 0 |
| Võrdlus: 2000 | | | | |
| 2001 | -0.021 | 0.355 | -0.022 | 0.708 |
| 2002 | -0.007 | 0.642 | -0.03 | 0.656 |
| 2003 | 0.008 | 0.275 | -0.007 | 0.905 |
| 2004 | 0.004 | 0.629 | 0.02 | 0.698 |
| 2005 | 0.009 | 0.228 | 0.045 | 0.313 |
| 2006 | 0.017* | 0.08 | 0.105*** | 0.005 |
| Võrdlus: põhiharidus | | | | |
| Keskharidus | 0.015 | 0.296 | 0.047 | 0.351 |
| Kõrgharidus | 0.018 | 0.128 | 0.093** | 0.018 |
| e.k, suuline+kirjalik | | | 0.075** | 0.026 |
| e.k., suudab rääkida | | | 0.021 | 0.511 |
| e.k., saab aru | | | 0.001 | 0.967 |
| Sünniriik | 0.015 | 0.628 | 0.049 | 0.112 |
| Muu riigi kodakondsus | | | -0.009 | 0.826 |
| Kodakondsuseta | | | -0.036 | 0.242 |
| e.k. kodune keel | | | 0*** | 0 |
| i.k, suuline+kirjalik | 0 | 0.989 | -0.097 | 0.161 |
| i.k., suudab rääkida | 0.002 | 0.726 | -0.043 | 0.433 |
| i.k., saab aru | 0.007 | 0.231 | -0.02 | 0.73 |
| v.k, suuline+kirjalik | -0.013 | 0.248 | | |
| v.k., suudab rääkida | -0.022 | 0.224 | | |
| v.k., saab aru | -0.02 | 0.427 | | |
| Abielus | -0.004 | 0.528 | 0.031 | 0.28 |
| Üksikvanem | -0.158 | 0.39 | -0.01 | 0.893 |
| 16a laste arv | 0.011 | 0.343 | 0.068 | 0.121 |
| N | 609 | | 658 | |
| R ² | 0,25 | | 0,12 | |

* Marginaalsed efektid: koefitsient nt 0.15 näitab, et vastava selgitava muutuja muutus ühe ühiku võrra on seotud sõltuva muutuja suurenemisega 15%, eeldades kõigi teiste selgitavate muutujate keskväärtusi.

Sõltuv muutuja: 1, kui inimene on hõivatud; 0, kui inimene on töötu.

Tabel L2.8. Töehõive regressioon: eesti ja vähemusrahvustest mehed ja naised, Tallinn

| | Eestlased | | Vähemusrahvused | |
|-----------------------------|-------------|-------|-----------------|-------|
| | Koefitsient | P> z | Koefitsient | P> z |
| Naine | 0.036*** | 0.001 | -0.003 | 0.867 |
| Vanus 15-19 | -0.111 | 0.161 | -0.181* | 0.087 |
| Vanus 20-24 | -0.061* | 0.092 | -0.001 | 0.977 |
| Vanus 25-29 | -0.015 | 0.469 | 0.005 | 0.86 |
| Võrdlus: vanus 30-44 | | | | |
| Vanus 45-49 | -0.041 | 0.136 | 0.025 | 0.324 |
| Vanus 50-54 | -0.009 | 0.678 | 0.041* | 0.091 |
| Vanus 55-59 | -0.031 | 0.247 | 0.018 | 0.551 |
| Vanus 60-64 | 0.016 | 0.299 | 0.084*** | 0 |
| Võrdlus: 2000 | | | | |
| 2001 | -0.003 | 0.859 | -0.015 | 0.71 |
| 2002 | -0.011 | 0.575 | -0.006 | 0.882 |
| 2003 | 0.025*** | 0.009 | 0.009 | 0.816 |
| 2004 | 0.014 | 0.243 | -0.031 | 0.514 |
| 2005 | 0.018 | 0.115 | 0.043 | 0.184 |
| 2006 | 0.027** | 0.028 | 0.092*** | 0.002 |
| Võrdlus: põhiharidus | | | | |
| Keskharidus | 0.026* | 0.084 | 0.035 | 0.299 |
| Kõrgharidus | 0.037*** | 0.005 | 0.076*** | 0.009 |
| e.k, suuline+kirjalik | | | 0.073*** | 0.002 |
| e.k., suudab rääkida | | | 0.047** | 0.026 |
| e.k., saab aru | | | 0.016 | 0.496 |
| Sünniriik | 0.007 | 0.814 | 0.023 | 0.311 |
| Muu riigi kodakondsus | | | -0.036 | 0.237 |
| Kodakondsuseta | | | -0.013 | 0.546 |
| e.k. kodune keel | | | 0.058* | 0.08 |
| i.k, suuline+kirjalik | 0.014 | 0.19 | -0.051 | 0.205 |
| i.k., suudab rääkida | 0.013 | 0.197 | -0.073* | 0.075 |
| i.k., saab aru | 0.005 | 0.638 | 0.001 | 0.983 |
| v.k, suuline+kirjalik | 0.009 | 0.468 | | |
| v.k., suudab rääkida | -0.008 | 0.562 | | |
| v.k., saab aru | 0 | 0.981 | | |
| Abielus | 0.021* | 0.069 | 0.049** | 0.03 |
| Üksikvanem | -0.028 | 0.481 | -0.006 | 0.921 |
| 16a laste arv | 0.008 | 0.425 | 0.073*** | 0.005 |
| N | 1254 | | 1331 | |
| R ² | 0,18 | | 0,1 | |

* Marginaalsed efektid: koefitsient nt 0.15 näitab, et vastava selgitava muutuja muutus ühe ühiku võrra on seotud sõltuva muutuja suurenemisega 15%, eeldades kõigi teiste selgitavate muutujate keskväärtusi.

Sõltuv muutuja: 1, kui inimene on hõivatud; 0, kui inimene on töetu.

Tabel L2.9. Regressioon: juurdepääs ametikohtadele, eesti ja vähemusrahvustest naised, kogu Eesti

| Muutuja | Eestlased | | Vähemusrahvused | |
|---|-------------------|-------|-------------------|-------|
| | Marginaalne efekt | P> z | Marginaalne efekt | P> z |
| Vanus 15-19 | -0.09 | 0.243 | | |
| Vanus 20-24 | -0.074*** | 0.008 | -0.063** | 0.013 |
| Vanus 25-29 | -0.083*** | 0 | -0.004 | 0.881 |
| Võrdlus: vanus 30-44 | | | | |
| Vanus 45-49 | 0.021 | 0.317 | -0.002 | 0.912 |
| Vanus 50-54 | -0.045** | 0.032 | 0.016 | 0.508 |
| Vanus 55-59 | -0.067*** | 0.002 | 0.054 | 0.133 |
| Vanus 60-64 | -0.073*** | 0.006 | -0.015 | 0.668 |
| Võrdlus: 2000 | | | | |
| 2001 | 0.02 | 0.521 | -0.049* | 0.054 |
| 2002 | 0.016 | 0.617 | -0.04 | 0.135 |
| 2003 | -0.016 | 0.603 | -0.013 | 0.68 |
| 2004 | -0.035 | 0.229 | -0.027 | 0.355 |
| 2005 | -0.011 | 0.719 | -0.065*** | 0.003 |
| 2006 | -0.047* | 0.086 | -0.025 | 0.38 |
| Abielus | -0.016 | 0.351 | -0.016 | 0.389 |
| 16a laste arv | -0.006 | 0.69 | 0.029 | 0.105 |
| Põhiharidus | -0.204*** | 0 | -0.108*** | 0 |
| Võrdlus: keskhariidus | | | | |
| Kõrgharidus | 0.394*** | 0 | 0.279*** | 0 |
| Sünniriik | 0.045 | 0.308 | 0 | 0.977 |
| e.k. kodune keel | | | 0.15** | 0.016 |
| e.k. suuline+kirjalik | | | 0.06* | 0.075 |
| e.k., suudab rääkida | | | 0.082** | 0.024 |
| e.k., saab aru | | | 0.013 | 0.607 |
| i.k. suuline+kirjalik | 0.045 | 0.308 | 0.145** | 0.019 |
| i.k., suudab rääkida | 0.177*** | 0 | 0.032 | 0.365 |
| i.k., saab aru | 0.142*** | 0 | 0.125*** | 0.007 |
| Üksikvanem | -0.052* | 0.074 | -0.056** | 0.021 |
| Muu riigi kodakondsus | | | -0.027 | 0.178 |
| Kodakondsuseta | | | -0.042** | 0.015 |
| TA välismaine omanik | -0.018 | 0.488 | 0.013 | 0.651 |
| TA avalik sektor | 0.111*** | 0 | -0.015 | 0.557 |
| staaž TA juures | 0.008*** | 0 | 0.005*** | 0 |
| Võrdlus: Põllumajandus, jahindus ja metsamajandus | | | | |
| Kalapüük | 0.353 | 0.209 | 0.21 | 0.451 |
| Mäetööstus | | | -0.081** | 0.023 |
| Töötlev tööstus | 0.034 | 0.422 | -0.032 | 0.624 |
| Elektrienergia-, gaasi- ja veevarustus | -0.025 | 0.761 | -0.069* | 0.06 |
| Ehitus | -0.05 | 0.488 | -0.066 | 0.14 |
| Hulgi- ja jaekaubandus; mootorsõidukite ja kodumasinat remont | 0.119** | 0.011 | 0.015 | 0.847 |
| Hotellid ja restoranid | 0.019 | 0.745 | -0.036 | 0.573 |
| Veondus, laondus ja side | -0.001 | 0.988 | -0.033 | 0.567 |
| Finantsvahendus | 0.102 | 0.18 | -0.073** | 0.049 |
| Kinnisvara, rentimine ja äritegevus | 0.164*** | 0.006 | -0.009 | 0.896 |
| Avalik haldus ja riigikaitse; kohustuslik sotsiaalkindlustus | 0.129** | 0.026 | -0.046 | 0.389 |

| | | | | |
|----------------------------------|-----------|-------|---------|-------|
| Haridus | 0.346*** | 0 | 0.249 | 0.129 |
| Tervishoid ja sotsiaalhoolekanne | 0.021 | 0.646 | -0.029 | 0.639 |
| Muu tegevusala | 0.153*** | 0.008 | -0.041 | 0.444 |
| Võrdlus: Tallinn | | | | |
| Harju, v.a. Tallinn | 0.004 | 0.892 | 0.055 | 0.169 |
| Hiiu | -0.015 | 0.659 | | |
| Ida-Viru | 0.002 | 0.971 | 0.054** | 0.017 |
| Jõgeva | 0.017 | 0.657 | | |
| Järva | -0.078*** | 0.009 | -0.025 | 0.691 |
| Lääne | -0.02 | 0.609 | -0.046 | 0.284 |
| Lääne-Viru | 0.003 | 0.929 | 0.003 | 0.95 |
| Põlva | -0.035 | 0.309 | -0.016 | 0.861 |
| Pärnu | -0.055** | 0.047 | 0.007 | 0.889 |
| Rapla | -0.06* | 0.054 | -0.038 | 0.566 |
| Saare | -0.043 | 0.165 | | |
| Tartu | -0.028 | 0.239 | -0.032 | 0.256 |
| Valga | -0.045 | 0.184 | -0.021 | 0.63 |
| Viljandi | -0.024 | 0.412 | -0.029 | 0.625 |
| Võru | -0.095*** | 0.001 | | |
| Osaajaga töö | -0.024 | 0.278 | 0.033 | 0.295 |
| <i>N</i> | | 4990 | | 1648 |
| <i>R</i> ² | | 0,31 | | 0,33 |

* Marginaalsed efektid: koefitsient nt 0.15 näitab, et vastava selgitava muutuja muutus ühe ühiku võrra on seotud sõltuva muutuja suurenemisega 15%, eeldades kõigi teiste selgitavate muutujate keskväärtusi.

Sõltuv muutuja: 1, kui töötaja töötab ISCO 1 või 2 ametikohal, 0, kui töötaja töötab muul ametikohal.

Tabel L2.10. Regressioon: juurdepääs ametikohtadele, eesti ja vähemusrahvustest töötajad, kogu Eesti

| Muutuja | Eestlased | | Vähemusrahvused | |
|--|-------------------|-------|-------------------|-------|
| | Marginaalne efekt | P> z | Marginaalne efekt | P> z |
| Naine | -0.071*** | 0 | -0.038*** | 0.001 |
| Vanus 15-19 | -0.153*** | 0 | | |
| Vanus 20-24 | -0.093*** | 0 | -0.052*** | 0.002 |
| Vanus 25-29 | -0.064*** | 0 | -0.029* | 0.065 |
| Võrdlus: vanus 30-44 | | | | |
| Vanus 45-49 | 0.013 | 0.371 | -0.001 | 0.953 |
| Vanus 50-54 | -0.022 | 0.151 | 0.016 | 0.357 |
| Vanus 55-59 | -0.032* | 0.056 | 0.026 | 0.222 |
| Vanus 60-64 | -0.074*** | 0 | -0.037** | 0.041 |
| Võrdlus: 2000 | | | | |
| 2001 | -0.022 | 0.232 | -0.014 | 0.494 |
| 2002 | -0.028 | 0.146 | 0.006 | 0.819 |
| 2003 | -0.035* | 0.064 | 0.02 | 0.447 |
| 2004 | -0.043** | 0.019 | 0.009 | 0.728 |
| 2005 | -0.05*** | 0.005 | -0.006 | 0.781 |
| 2006 | -0.063*** | 0 | 0.029 | 0.262 |
| Abielus | 0.025** | 0.034 | 0.001 | 0.91 |
| 16a laste arv | 0.005 | 0.447 | 0.027*** | 0.001 |
| Põhiharidus | -0.16*** | 0 | -0.09*** | 0 |
| Võrdlus: keskharidus | | | | |
| Kõrgharidus | 0.397*** | 0 | 0.292*** | 0 |
| Sünniriik | 0.053* | 0.068 | -0.002 | 0.835 |
| e.k. kodune keel | | | 0.111*** | 0.003 |
| e.k. suuline+kirjalik | | | 0.075*** | 0.002 |
| e.k., suudab rääkida | | | 0.054** | 0.016 |
| e.k., saab aru | | | 0.037** | 0.045 |
| i.k. suuline+kirjalik | 0.218*** | 0 | 0.103*** | 0.002 |
| i.k., suudab rääkida | 0.16*** | 0 | 0.064** | 0.016 |
| i.k., saab aru | 0.104*** | 0 | 0.064*** | 0.009 |
| Üksikvanem | -0.021 | 0.374 | -0.043** | 0.027 |
| Muu riigi kodakondsus | | | -0.024* | 0.063 |
| Kodakondsuseta | | | -0.035*** | 0.003 |
| TA välismaine omanik | -0.016 | 0.311 | 0.007 | 0.701 |
| TA avalik sektor | 0.036* | 0.055 | 0.008 | 0.665 |
| staaž TA juures | 0.007*** | 0 | 0.004*** | 0 |
| Võrdlus: Põllumajandus, jahindus ja metsamajandus | | | | |
| Kalapüük | -0.031 | 0.694 | 0.02 | 0.797 |
| Mäetööstus | -0.075 | 0.257 | -0.079*** | 0 |
| Töötlev tööstus | 0.096*** | 0 | -0.04 | 0.288 |
| Elektrienergia-, gaasi- ja veevarustus | 0.143** | 0.013 | -0.038 | 0.246 |
| Ehitus | 0.125*** | 0 | -0.037 | 0.258 |
| Hulgi- ja jaekaubandus; mootorsõidukite ja kodumasinatate remont | 0.204*** | 0 | 0.026 | 0.624 |
| Hotellid ja restoranid | 0.091* | 0.062 | -0.012 | 0.814 |
| Veondus, laondus ja side | 0.035 | 0.22 | -0.049* | 0.089 |
| Finantsvahendus | 0.19*** | 0.002 | -0.068*** | 0.009 |
| Kinnisvara, rentimine ja äritegevus | 0.289*** | 0 | -0.022 | 0.562 |

| | | | | |
|--|-----------|-------|-----------|-------|
| Avalik haldus ja riigikaitse; kohustuslik sotsiaalkindlustus | 0.18*** | 0 | -0.071*** | 0 |
| Haridus | 0.478*** | 0 | 0.175* | 0.089 |
| Tervishoid ja sotsiaalhoolekanne | 0.128*** | 0.001 | -0.027 | 0.461 |
| Muu tegevusala | 0.254*** | 0 | -0.06** | 0.01 |
| Võrdlus: Tallinn | | | | |
| Harju, v.a. Tallinn | 0.005 | 0.79 | 0.003 | 0.886 |
| Hiiu | -0.048** | 0.017 | | |
| Ida-Viru | -0.021 | 0.492 | 0.037** | 0.011 |
| Jõgeva | -0.021 | 0.367 | -0.063* | 0.086 |
| Järva | -0.051** | 0.014 | -0.049 | 0.154 |
| Lääne | -0.01 | 0.709 | -0.057** | 0.03 |
| Lääne-Viru | -0.043** | 0.012 | -0.002 | 0.937 |
| Põlva | -0.059*** | 0.005 | -0.023 | 0.672 |
| Pärnu | -0.061*** | 0 | 0.013 | 0.68 |
| Rapla | -0.036 | 0.108 | -0.018 | 0.737 |
| Saare | -0.046** | 0.023 | -0.073** | 0.02 |
| Tartu | -0.034** | 0.029 | -0.039** | 0.02 |
| Valga | -0.044** | 0.043 | -0.026 | 0.371 |
| Viljandi | -0.04** | 0.03 | -0.044 | 0.176 |
| Võru | -0.054*** | 0.007 | -0.071*** | 0.001 |
| Osaajaga töö | -0.023 | 0.167 | 0.034 | 0.203 |
| N | 9918 | | 3285 | |
| R ² | 0,29 | | 0,32 | |

* Marginaalsed efektid: koefitsient nt 0.15 näitab, et vastava selgitava muutuja muutus ühe ühiku võrra on seotud sõltuva muutuja suurenemisega 15%, eeldades kõigi teiste selgitavate muutujate keskväärtusi.

Sõltuv muutuja: 1, kui töötaja töötab ISCO 1 või 2 ametikohal, 0, kui töötaja töötab muul ametikohal.

Tabel L2.11. Regressioon: juurdepääs ametikohtadele, eesti ja vähemusrahvustest naised, Tallinn

| Muutuja | Eestlased | | Vähemusrahvused | |
|---|-------------------|-------|-------------------|-------|
| | Marginaalne efekt | P> z | Marginaalne efekt | P> z |
| Vanus 15-19 | -0.195 | 0.129 | | |
| Vanus 20-24 | -0.095 | 0.175 | 0.09 | 0.49 |
| Vanus 25-29 | -0.1* | 0.072 | 0.194* | 0.067 |
| Võrdlus: vanus 30-44 | | | | |
| Vanus 45-49 | 0.036 | 0.6 | -0.079** | 0.028 |
| Vanus 50-54 | -0.12** | 0.048 | -0.022 | 0.614 |
| Vanus 55-59 | -0.047 | 0.496 | 0.044 | 0.534 |
| Vanus 60-64 | -0.175*** | 0.003 | -0.018 | 0.77 |
| Võrdlus: 2000 | | | | |
| 2001 | -0.031 | 0.704 | -0.019 | 0.808 |
| 2002 | 0.024 | 0.804 | 0.021 | 0.817 |
| 2003 | -0.126* | 0.082 | 0.021 | 0.826 |
| 2004 | -0.058 | 0.477 | -0.065 | 0.266 |
| 2005 | -0.057 | 0.485 | 0.024 | 0.782 |
| 2006 | -0.109 | 0.136 | -0.036 | 0.348 |
| Abielus | -0.015 | 0.737 | 0.032 | 0.455 |
| 16a laste arv | -0.008 | 0.86 | 0*** | 0 |
| Põhiharidus | -0.188* | 0.051 | | |
| Võrdlus: keskharidus | | | | |
| Kõrgharidus | 0.468*** | 0 | 0.34*** | 0 |
| Sünniriik | 0.076 | 0.479 | -0.001 | 0.983 |
| e.k. kodune keel | | | 0.316* | 0.054 |
| e.k. suuline+kirjalik | | | 0.108 | 0.145 |
| e.k., suudab rääkida | | | 0.157* | 0.076 |
| e.k., saab aru | | | 0.06 | 0.462 |
| i.k. suuline+kirjalik | 0*** | 0 | 0.005 | 0.934 |
| i.k., suudab rääkida | 0.127* | 0.05 | -0.011 | 0.816 |
| i.k., saab aru | 0.084 | 0.205 | 0.025 | 0.694 |
| Üksikvanem | -0.004 | 0.956 | | |
| Muu riigi kodakondsus | | | -0.046 | 0.243 |
| Kodakondsuseta | | | -0.076** | 0.029 |
| TA välismaine omanik | 0.035 | 0.56 | -0.046 | 0.313 |
| TA avalik sektor | 0.137* | 0.08 | -0.018 | 0.743 |
| staaž TA juures | 0.011*** | 0 | 0.01*** | 0 |
| Võrdlus: Põllumajandus, jahindus ja metsamajandus | | | | |
| Kalapüük | | | 0*** | 0 |
| Mäetööstus | 0*** | 0 | | |
| Töötlev tööstus | 0.193 | 0.556 | 0.06 | 0.736 |
| Elektrienergia-, gaasi- ja veevarustus | -0.186 | 0.373 | 0*** | 0 |
| Ehitus | -0.128 | 0.638 | 0.245 | 0.514 |
| Hulgi- ja jaekaubandus; mootorsõidukite ja kodumasinat remont | 0.222 | 0.483 | 0.112 | 0.596 |
| Hotellid ja restoranid | 0.123 | 0.718 | 0*** | 0 |
| Veondus, laondus ja side | -0.007 | 0.981 | 0.106 | 0.657 |
| Finantsvahendus | 0.429 | 0.113 | | |
| Kinnisvara, rentimine ja äritegevus | 0.354 | 0.242 | 0.16 | 0.554 |
| Avalik haldus ja riigikaitse; kohustuslik sotsiaalkindlustus | 0.274 | 0.395 | -0.028 | 0.841 |

| | | | | |
|----------------------------------|--------|-------|--------|-------|
| Haridus | 0.452* | 0.086 | 0.555* | 0.062 |
| Tervishoid ja sotsiaalhoolekanne | 0.255 | 0.428 | | |
| Muu tegevusala | | | 0.008 | 0.962 |
| Osaajaga töö | 0.085 | 0.278 | 0.039 | 0.514 |
| N | | 838 | | 518 |
| R ² | | 0,30 | | 0,39 |

* Marginaalsed efektid: koefitsient nt 0.15 näitab, et vastava selgitava muutuja muutus ühe ühiku võrra on seotud sõltuva muutuja suurenemisega 15%, eeldades kõigi teiste selgitavate muutujate keskväärtsusi.

Sõltuv muutuja: 1, kui töötaja töötab ISCO 1 või 2 ametikohal, 0, kui töötaja töötab muul ametikohal.

Tabel L2.12. Regressioon: juurdepääs ametikohtadele, eesti ja vähemusrahvustest töötajad, Tallinn

| Muutuja | Eestlased | | Vähemusrahvused | |
|---|-------------------|-------|-------------------|-------|
| | Marginaalne efekt | P> z | Marginaalne efekt | P> z |
| Naine | -0.15*** | 0 | -0.071** | 0.011 |
| Vanus 15-19 | -0.249*** | 0.001 | - | - |
| Vanus 20-24 | -0.132*** | 0.005 | 0.007 | 0.905 |
| Vanus 25-29 | -0.103** | 0.01 | 0.034 | 0.473 |
| Võrdlus: vanus 30-44 | | | | |
| Vanus 45-49 | 0.039 | 0.433 | -0.043 | 0.157 |
| Vanus 50-54 | -0.096** | 0.047 | -0.007 | 0.829 |
| Vanus 55-59 | -0.033 | 0.553 | 0.043 | 0.39 |
| Vanus 60-64 | -0.129** | 0.014 | -0.045 | 0.245 |
| Võrdlus: 2000 | | | | |
| 2001 | -0.102* | 0.058 | -0.043 | 0.311 |
| 2002 | -0.126** | 0.02 | -0.06 | 0.142 |
| 2003 | -0.11** | 0.041 | -0.004 | 0.94 |
| 2004 | -0.108** | 0.048 | -0.038 | 0.403 |
| 2005 | -0.109** | 0.043 | -0.051 | 0.225 |
| 2006 | -0.144*** | 0.005 | 0.008 | 0.883 |
| Abielus | 0.07** | 0.039 | -0.002 | 0.953 |
| 16a laste arv | -0.006 | 0.794 | 0.069*** | 0.001 |
| Põhiharidus | -0.202*** | 0 | | |
| Võrdlus: keskharidus | | | | |
| Kõrgharidus | 0.404*** | 0 | 0.363*** | 0 |
| Sünniriik | 0.19*** | 0.004 | 0.003 | 0.916 |
| e.k. kodune keel | | | 0.174* | 0.066 |
| e.k. suuline+kirjalik | | | 0.123** | 0.013 |
| e.k., suudab rääkida | | | 0.106** | 0.036 |
| e.k., saab aru | | | 0.054 | 0.265 |
| i.k. suuline+kirjalik | 0.285*** | 0 | 0.021 | 0.589 |
| i.k., suudab rääkida | 0.18*** | 0 | 0.048 | 0.277 |
| i.k., saab aru | 0.146*** | 0.005 | 0.014 | 0.736 |
| Üksikvanem | -0.022 | 0.786 | -0.058 | 0.199 |
| Muu riigi kodakondsus | | | -0.008 | 0.824 |
| Kodakondsuseta | | | -0.046* | 0.08 |
| TA välismaine omanik | 0.043 | 0.31 | -0.054* | 0.058 |
| TA avalik sektor | 0.046 | 0.426 | -0.028 | 0.469 |
| staaž TA juures | 0.01*** | 0 | 0.008*** | 0 |
| Võrdlus: Põllumajandus, jahindus ja metsamajandus | | | | |
| Kalapüük | | | 0.216 | 0.571 |
| Mäetööstus | | | | |
| Töötlev tööstus | 0.23 | 0.308 | 0.06 | 0.716 |
| Elektrienergia-, gaasi- ja veevarustus | 0.111 | 0.675 | -0.057 | 0.619 |
| Ehitus | 0.249 | 0.271 | 0.066 | 0.721 |
| Hulgi- ja jaekaubandus; mootorsõidukite ja kodumasinat remont | 0.302 | 0.163 | 0.172 | 0.441 |
| Hotellid ja restoranid | 0.091 | 0.709 | -0.008 | 0.959 |
| Veondus, laondus ja side | 0.088 | 0.695 | 0.041 | 0.802 |
| Finantsvahendus | 0.427** | 0.017 | | |
| Kinnisvara, rentimine ja äritegevus | 0.428** | 0.02 | 0.06 | 0.743 |

| | | | | |
|--|----------|-------|--------|-------|
| Avalik haldus ja riigikaitse; kohustuslik sotsiaalkindlustus | 0.296 | 0.175 | -0.07 | 0.408 |
| Haridus | 0.559*** | 0 | 0.514* | 0.063 |
| Tervishoid ja sotsiaalhoolekanne | 0.337 | 0.109 | 0.089 | 0.668 |
| Muu tegevusala | 0.332 | 0.113 | -0.037 | 0.744 |
| Osaajaga töö | 0.072 | 0.221 | 0.027 | 0.61 |
| N | 1676 | | 1053 | |
| R ² | 0,28 | | 0,33 | |

* Marginaalsed efektid: koefitsient nt 0.15 näitab, et vastava selgitava muutuja muutus ühe ühiku võrra on seotud sõltuva muutuja suurenemisega 15%, eeldades kõigi teiste selgitavate muutujate keskväärtsi.

Sõltuv muutuja: 1, kui töötaja töötab ISCO 1 või 2 ametikohal, 0, kui töötaja töötab muul ametikohal.