



ELANIKE HINNANGUD TERVISELE JA ARSTIABILE 2011

SAAR
POLI

10.01.2012

UURINGU TAUST

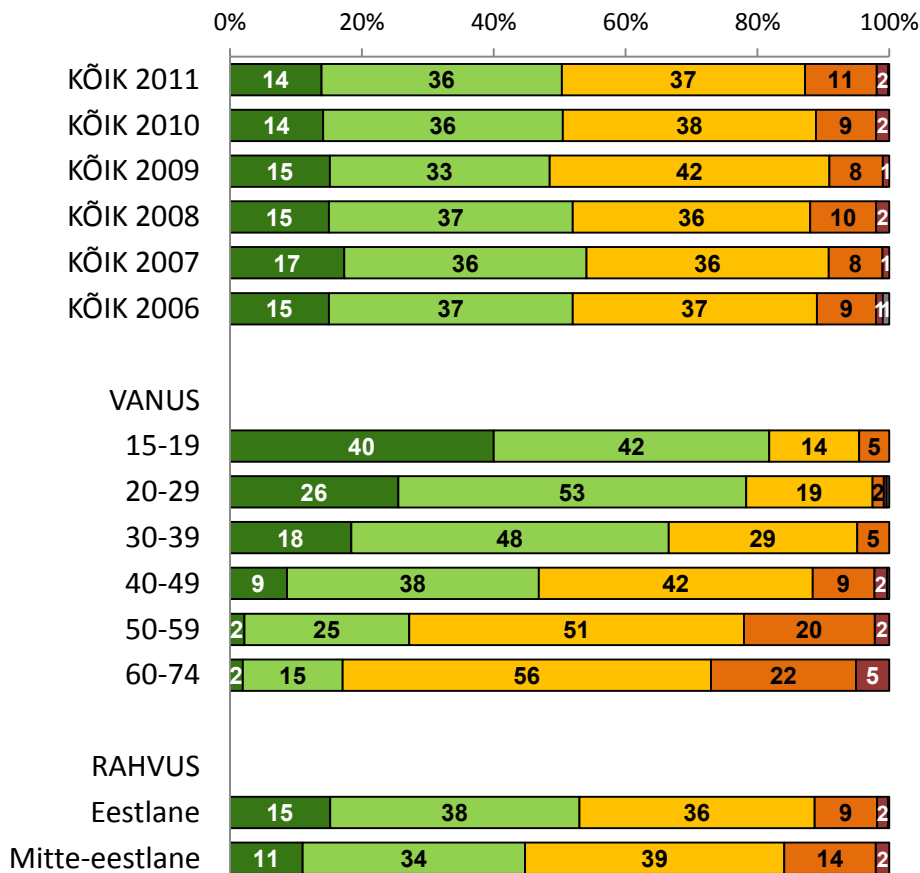
- **Eesmärk:** saada ülevaade elanike hinnangutest oma tervisele, Eestis pakutavale arstiabile ning teistele tervishoiuga seotud valdkondadele

- **Metoodika:**
 - Sihtgrupp: Eesti elanikud vanuses 15-74 aastat
 - Küsitlusmeetod: silmast silma intervjuud
 - Vastajate valiku meetod: proportsionaalne juhuvalim
 - Vastanute arv: 1510
 - Küsitlusaeg: 28. oktoober – 17. november 2011

- **Uuringu tellija:** Haigekassa, Sotsiaalministeerium

- **Võrdlusandmed:** perioodil 2006-2010 läbi viidud samalaadsed uuringud

Hinnangud oma tervislikule seisundile



■ Väga hea
 ■ Pigem hea
 ■ Keskmine
 ■ Pigem halb
 ■ Väga halb
 ■ Raske öelda

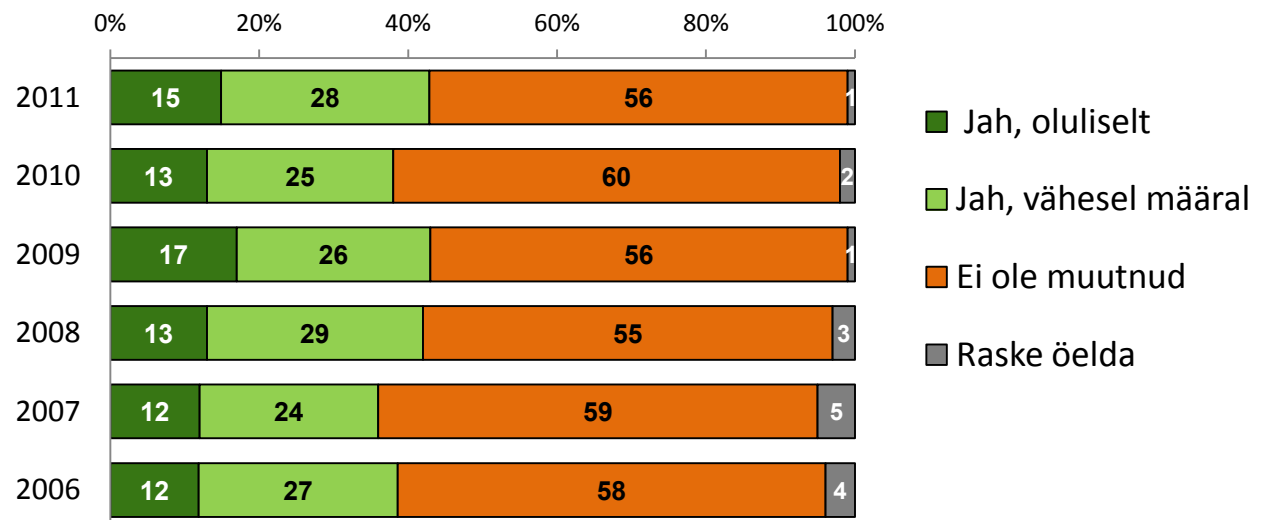
- 15-74-aastasest elanikkonnast **pool hindab oma tervist heaks**, 13% aga halvaks.
- Tugev seos vanuse ja tervisehinnangu vahel
- Pikaajalisi kroonilisi haigusi või terviseprobleeme esineb 39% elanikest.
- Kümnest pikaajalist haigust põdevast inimesest kaheksa leiab, et see terviseprobleem on piiranud tema igapäevaelu.

Hinnangud oma eluviiside tervislikkusele



- Aasta jooksul on oma eluviise **tervislikumaks** muutnud 43% elanikest.
- **Ebatervislikumaks** on aasta jooksul muutunud 9% inimeste eluviisid.
- Nii paremuse kui halvemuse suunas muutumist seostatakse kõige sagedamini toitumisharjumuste ja kehalise aktiivsuse muutmisega.

Kas Te olete viimase 12 kuu jooksul muutnud oma eluviisi tervislikumaks, nt toitudes, kehalist aktiivsust suurendades, suitsetamist ja alkoholi tarvitamist piirates jne?

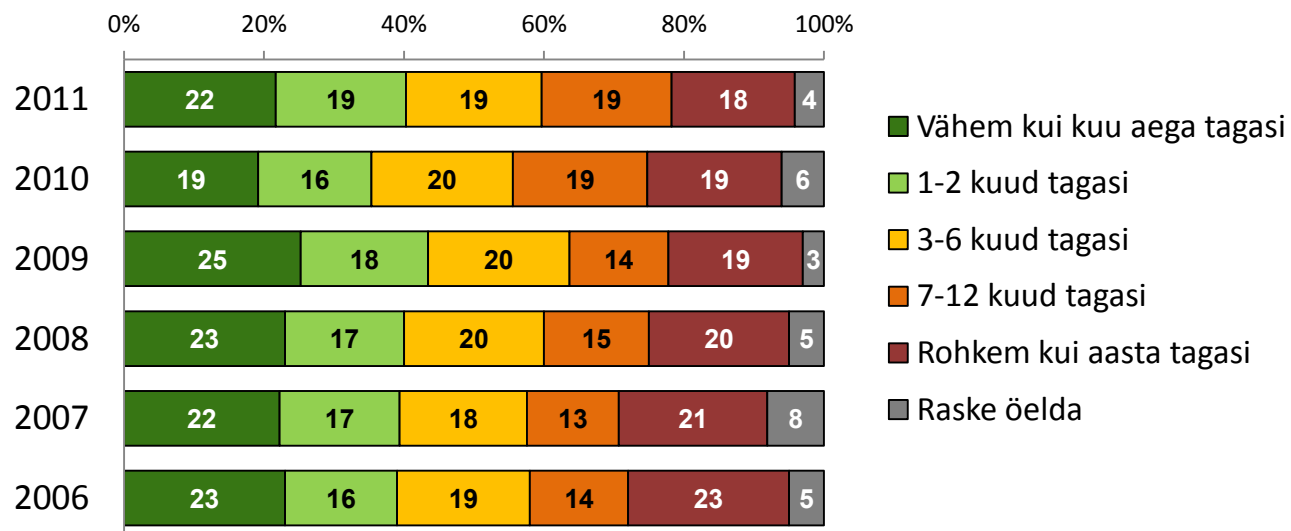


KOKKUPUUTED

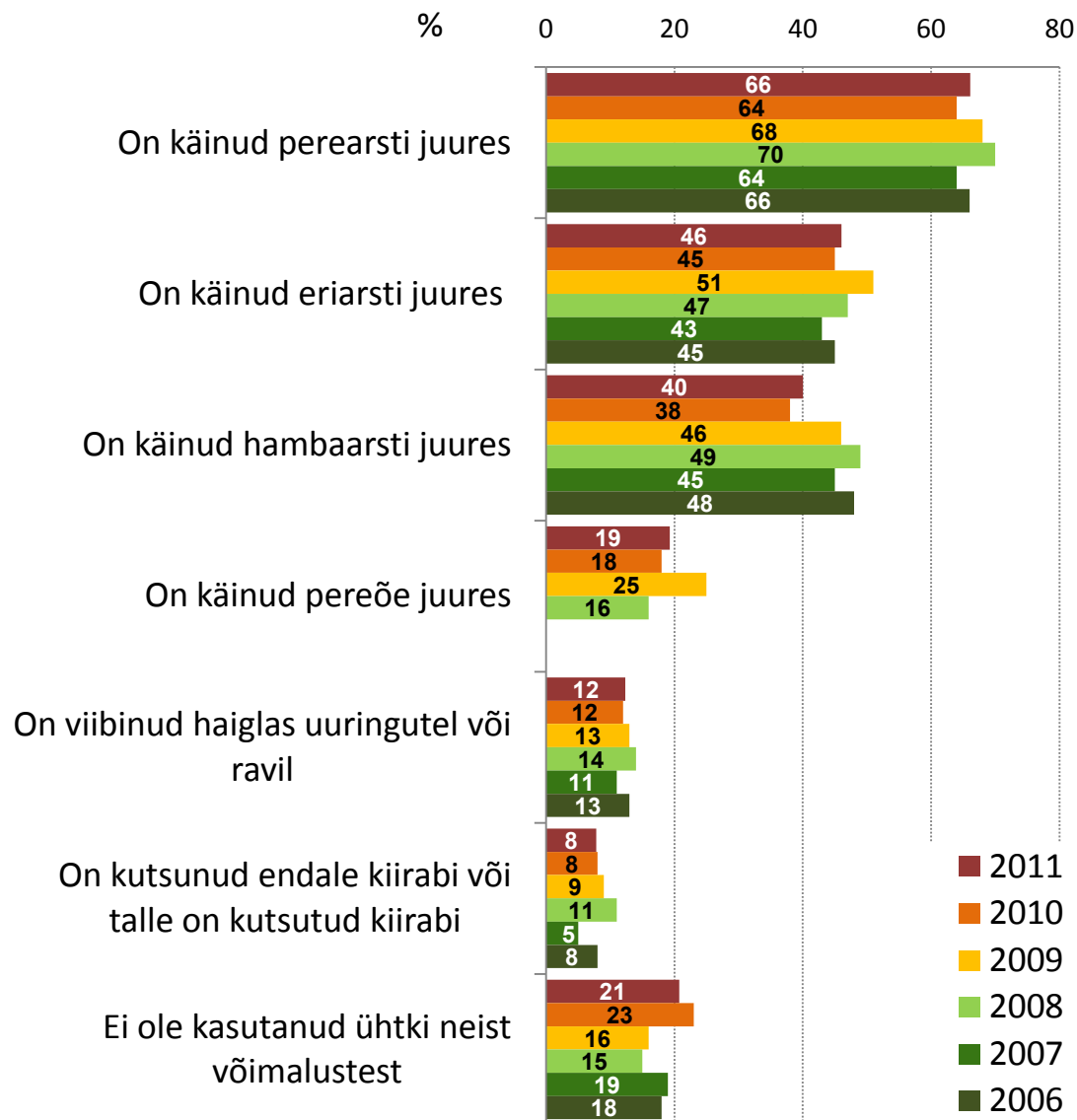
TERVISHOIUSÜSTEEMIGA

- Küsitlusele eelnenud aasta jooksul on **78%** Eesti elanikest oma terviseprobleemide tõttu pöördunud mõne arsti poole.

Millal pöördusite viimati oma terviseprobleemidega mõne arsti poole?



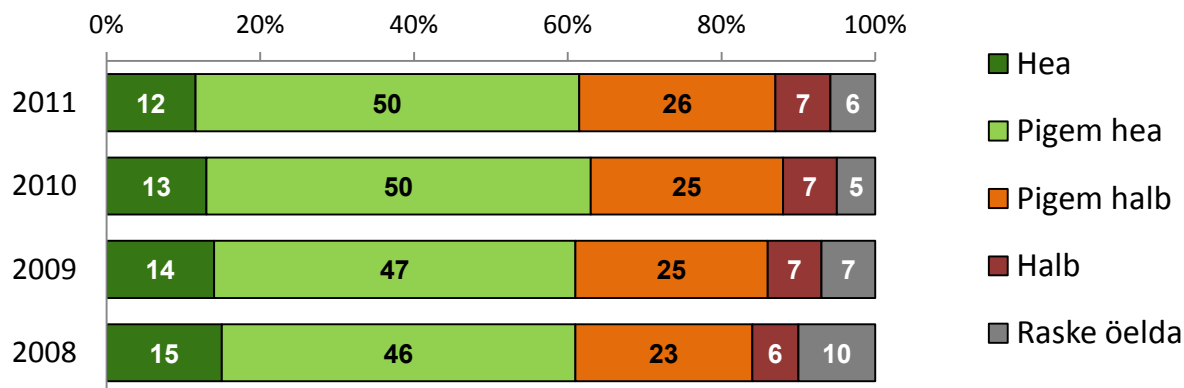
Erinevate meditsiiniteenuste kasutamine 12 kuu jooksul



- Kõige enam on aasta jooksul külastatud perearsti.
- Iga viies inimene (21%) ei ole viimase aasta jooksul ühegi uuringus kajastatud meditsiiniteenusega kokku puutunud.
- Eriarsti külastanud vastajaist **12%** on aasta jooksul käinud **tasulisel** eriarsti vastuvõtul.
- Lisaks loetletud teenustele: **19%** elanikest on aasta jooksul sattunud või pöördunud **erakorralise meditsiini osakonda või traumapunkti.**

HINNANGUD RIIKLIKULE TERVISHOIOUSÜSTEEMILE

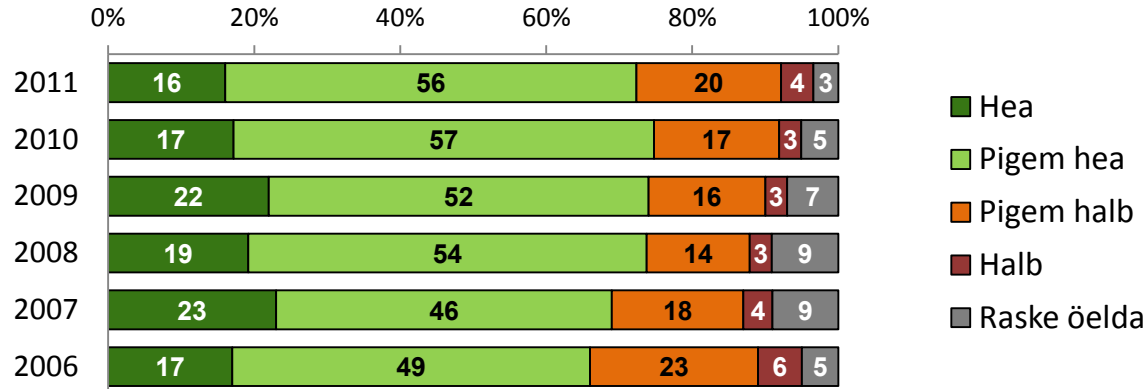
- Eesti **tervishoiu korraldust** hindab heaks 61% ja halvaks 33% elanikest.
- Antud näitajate osas ei ole viimase 4 aasta jooksul olulisi muutuseid toimunud.



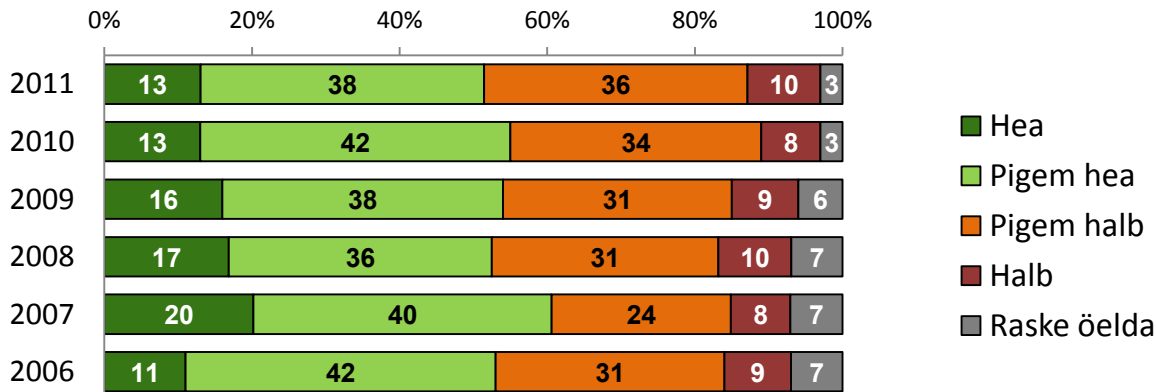
Hinnangud arstiabi kvaliteedile ja kättesaadavusele



- Praegust arstiabi **kvaliteeti** Eestis peab heaks 72% ja halvaks 24% elanikest.



- Praegust arstiabi **kättesaadavust** Eestis peab heaks 51% ja halvaks 46% elanikest.

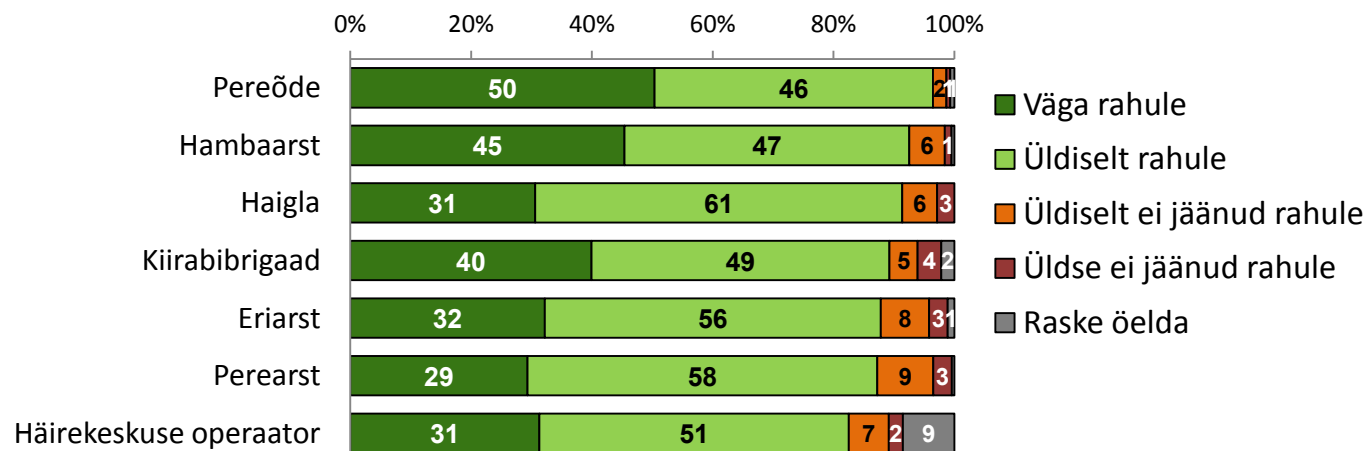


Rahulolu tervishoiutöötajatega



- Valdav enamik tervishoiutöötajatega kokku puutunud inimestest on oma viimase kokkupuutega **rahule jäänud**.
- Kiirabibrigaadi ja häirekeskuse operaatori tööga on oldud tänavu veidi enam rahul kui eelnevatel aastatel. Perearstiga seevastu on jäädud kahel viimasel aastal varasemast mõnevõrra vähem rahule.
- Rahulolematud vastajad toovad sagedaste probleemidena välja arsti pealiskaudset suhtumist ja vähest kompetentsust.

Mõeldes viimasele korrale, siis kuivõrd rahule Te selle arsti või tervishoiutöötajaga jäite?

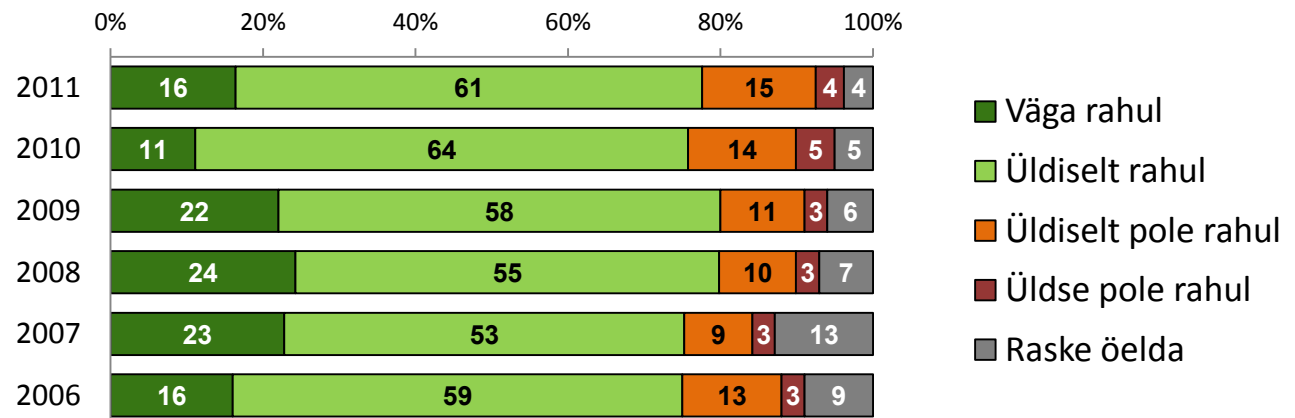


Perearstisüsteem



- **Perearstisüsteemiga**, mis võimaldab mistahes terviseprobleemiga pöörduda perearsti juurde, on rahul **78%** Eesti elanikest.
- Rahul on oma praeguse **perearstiga 83%** ja **pereõega 91%** kunagi arsti/õega kokku puutunutest.
- Perearsti valikul peetakse valdavalt määravaks teguriks kas arsti **kompetentsust (26%)** või vastuvõtu elukohalähedast **asukohta (25%)**.

Kuivõrd Te olete rahul perearstisüsteemiga, mis võimaldab mistahes terviseprobleemiga pöörduda perearsti poole?



Perearsti kättesaadavus



- Aasta jooksul perearsti külastanutest (viimase korra põhjal):
 - 84% sai registreerimisel vastuvõtule **soovitud aja**;
 - 66% pääses oma perearsti vastuvõtule kahe päeva jooksul.
- Elanikest:
 - 84% saab vajadusel oma perearstilt või pereõelt nõu küsida **telefoni** teel ning 6% **e-posti** teel;
 - 38% peab oluliseks, et perearst võtaks vähemalt ühel korral nädalas vastu ka **pärast kella kuut** õhtul.

Kui ruttu Te alates registreerimisest pääsesite viimasel külastusel oma perearsti vastuvõtule?

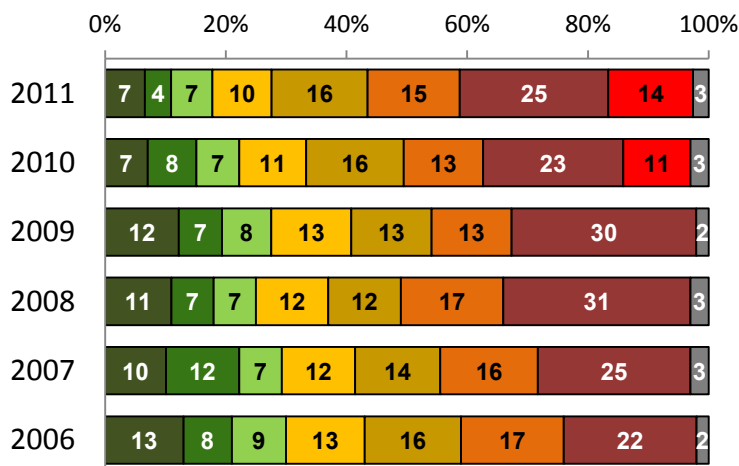


Eriarsti kättesaadavus



- Pooled aasta jooksul perearsti külastanud vastajaist on saanud selle perioodi vältel **perearstilt suunamise** eriarsti vastuvõtule, sh 26% perearsti initsiatiivil ja 23% patsiendi soovil või nõudmisel.
- Aasta jooksul eriarsti külastanutest (viimase korra põhjal):
 - 61% sai registreerimisel vastuvõtule **soovitud aja**;
 - 28% pääses eriarsti vastuvõtule nädala jooksul pärast registreerimist, samas 39% rohkem kui kuu jooksul;
 - 26% on kogunud olukorda, kus teda ei registreeritud kohe eriarsti järjekorda, sest registreerima hakati alles **teatud kuu- või nädalapäevast**.

Kui ruttu alates registreerimisest pääsesite viimasel külastusel eriarsti vastuvõtule?



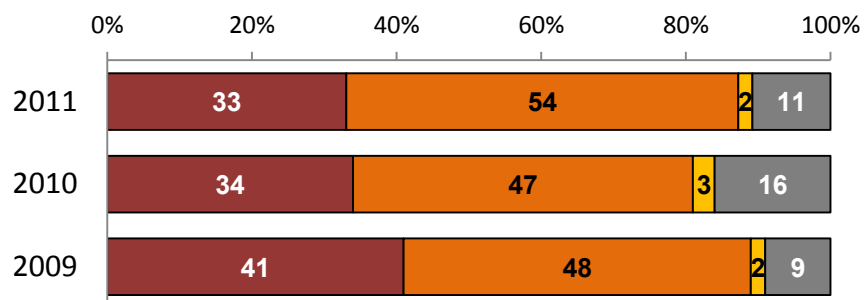
- Samal päeval
- 1-2 päeva jooksul
- 3-4 päeva jooksul
- 5-7 päeva jooksul
- 8 päeva kuni 2 nädala jooksul
- 3-4 nädala jooksul
- 1-2 kuu jooksul (2010)/kauem kui kuu jooksul (2005-2009)
- Rohkem kui 2 kuu jooksul*
- Raske öelda

Eelistused haiglaravi osas



- Rohkem kui pooled mujal elavaist vastajaist eelistaksid saada ravi Tallinnas või Tartus asuvas **piirkondlikus haiglas**, juhul kui seal on uuringu- ja ravivõimalused paremad kui oma maakonna haiglas.
- Statsionaarse ja päevaravi vahel valides on mõlemat liiki ravil võrdset pooldajaid.

Kus Te eelistaksite haiglaravi vajava seisundi korral ravi saada?
(väljaspool Harjumaad ja Tartumaad elavad vastajad)



- Ravi võimalikult kodulähedases, näiteks oma maakonna haiglas
- Ravi Tallinnas või Tartus asuvas piirkondlikus [2010: regionaalses] haiglas, juhul kui seal on uuringu- ja ravivõimalused paremad kui teie maakonna haiglas
- Ravi mõnes teises maakonnas, v.a Harju- või Tartumaal asuvas piirkondlikus [2010: regionaalses] haiglas, juhul kui seal on uuringu- ja ravivõimalused paremad kui teie maakonna haiglas
- Raske öelda/ puudub kindel eelistus

Ootused tervishoiu rahastamisele

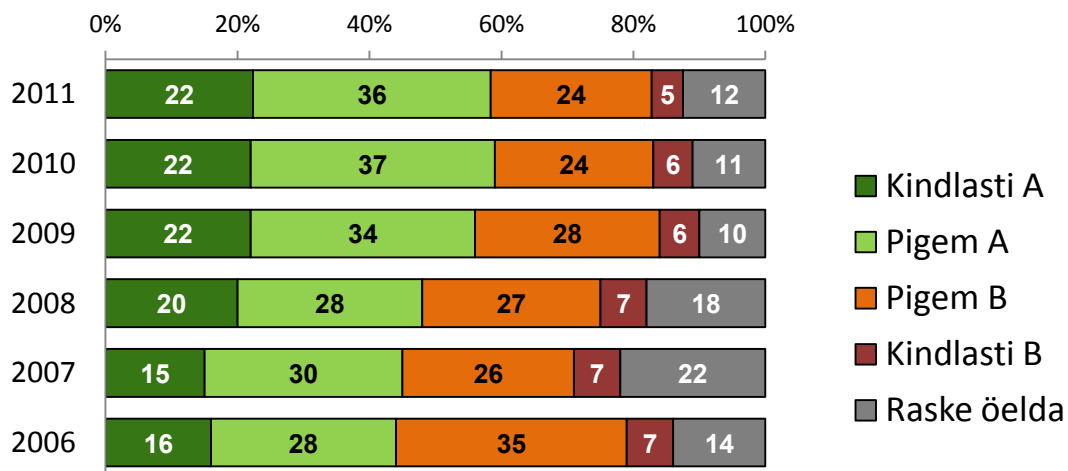


- Valdav osa inimestest (58%) eelistaks, et ravikindlustusest **rahastataks kõiki raviteenuseid**, isegi kui ravijärjekorrad võivad olla kohati väga pikad.
- Valmisolek ravi eest maksta, et inimene ise või tema pereliige saaks väljaspool üldist järjekorda kiiremini arstiabi:
 - Kuni 10 euro piires oleks nõus ise panustama 29% elanikest, 11-50 eurot 21% ja üle 50 euro 7% elanikest.
 - 1/3 vastanuist ei oleks nõus ise üldse maksma.

Kumba võimalustest Te eelistate?

A - Ravikindlustusest rahastatakse kõiki raviteenuseid, kuid ravijärjekorrad võivad olla kohati väga pikad.

B - Ravikindlustusest rahastatakse ainult piiratud hulka raviteenuseid ja ravijärjekordi praktiliselt pole või need on väga lühikesed.

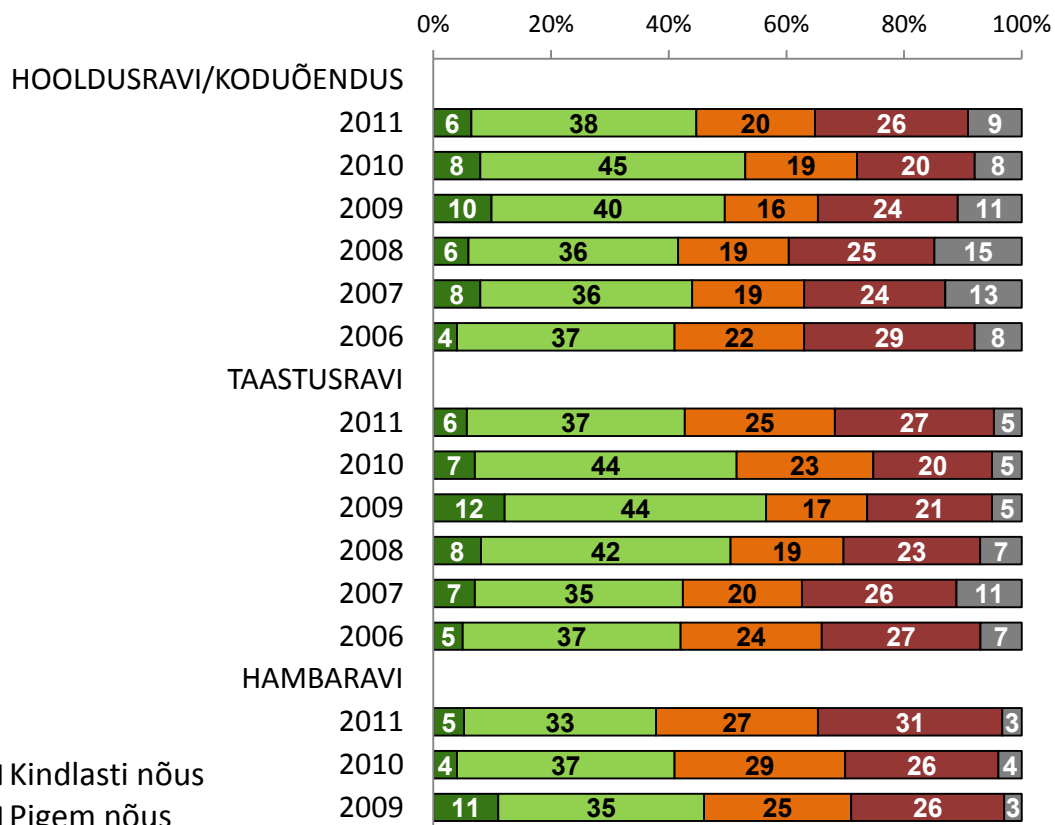


Valmisolek erinevate teenuste eest ise maksta



Õelge palun, kas Te olete järgnevate tervishoiuteenuste eest kindlasti nõus, pigem nõus, pigem ei ole nõus või üldse ei ole nõus ise maksta.

- Hooldusravi – 45%
- Taastusravi – 43%
- Hambaravi – 38%
- Ambulatoorne eriarstiabi või eriarsti vastuvõtt – 37%
- Haiglaravi – 28%
- Protseduurid/operatsioonid – 20%
- Uuringud/analüüsid – 19%
- Perearstiabi – 11%
- Võrreldes eelmise aastaga on vähenenud nende inimeste osakaal, kes soostuksid maksta hooldusravi ja taastusravi eest.



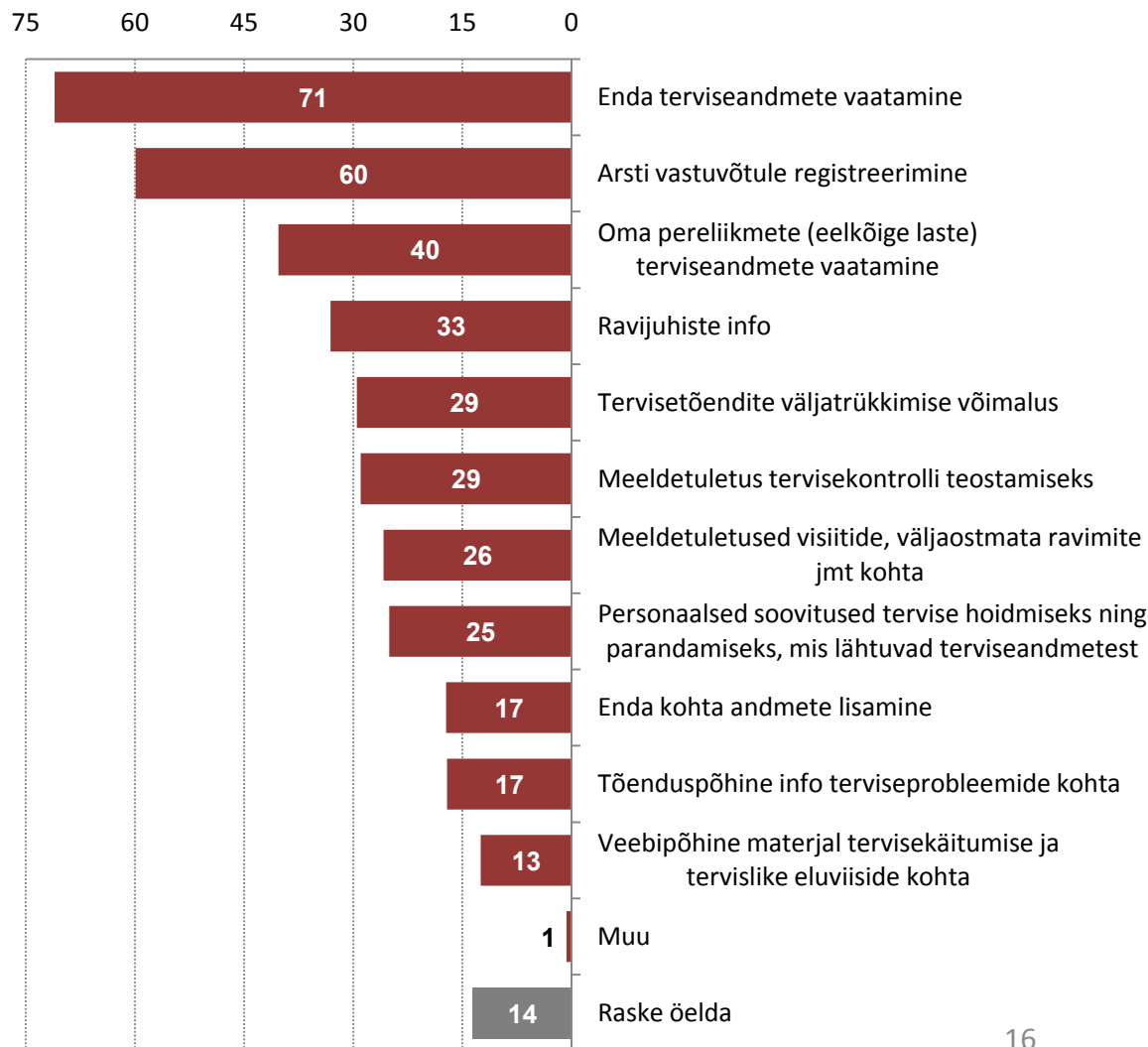
- Kindlasti nõus
- Pigem nõus
- Pigem ei ole nõus
- Üldse ei ole nõus
- Raske öelda

DIGITAALNE TERVISELUGU



- Tervise infosüsteemi ehk **Digiloo käivitumisest** on kuulnud järjest rohkemad – tänavu **62%**.
- 85% Digiloo käivitumisest kuulnud vastajaist peavad seda vajalikuks.
- **Patsiendiportaali** olemasolust on teadlik **29%** elanikest. Neist iga neljas on portaali ise külastanud.
- 4/5 elanike arvates peaksid **ravijärjekorrad** erinevates raviasutustes ja erinevate arstide juurde olema **internetis näha**.

Milliseid võimalusi või funktsioone peaks Patsiendiportaal Teie arvates sisaldama? (%)

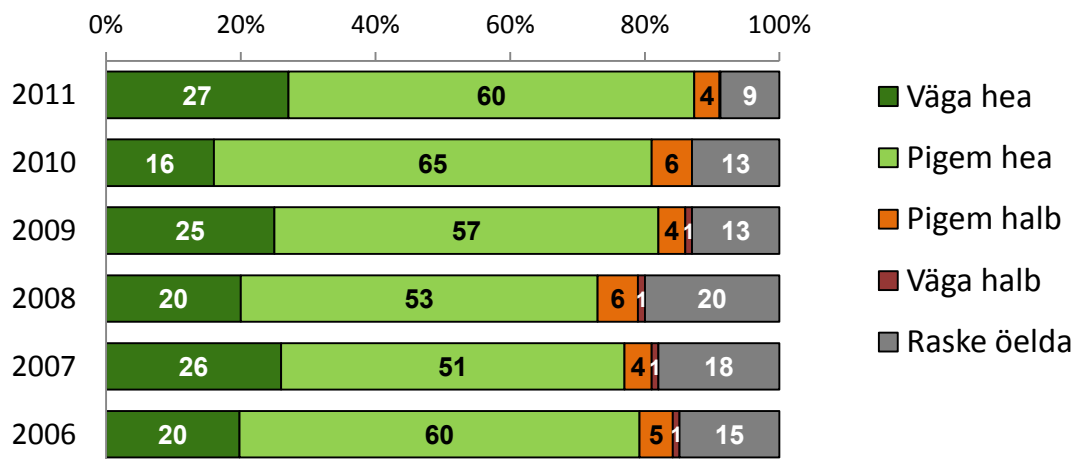


RAVIMID: hinnangud ravimikorraldusele ja digiretseptile



- Viimase aasta jooksul on retseptiravimeid ostnud **62%** elanikest.
- Praegust retseptiravimite väljakirjutamise ja apteekidest väljaostmise **korraldust tervikuna** peab heaks 87% inimestest (varem 73-82%).
- 2/3 elanikkonnast on kasutanud ravimite väljakirjutamisel ja väljaostmisel **digiretsepti** ning neist valdav enamik (97%) jäi viimasel digiretseptiga ravimi väljaostmisel selle kasutamisega rahule.

Kuivõrd hea on Teie hinnangul praegune retseptiravimite väljakirjutamise ja apteekidest väljaostmise korraldus tervikuna?

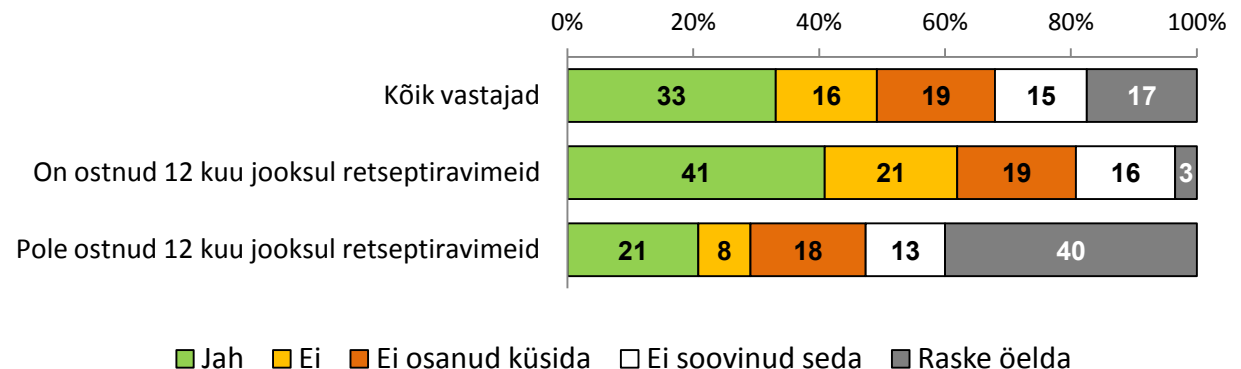


Probleemid ravimite väljakirjutamisel ja ostmisel

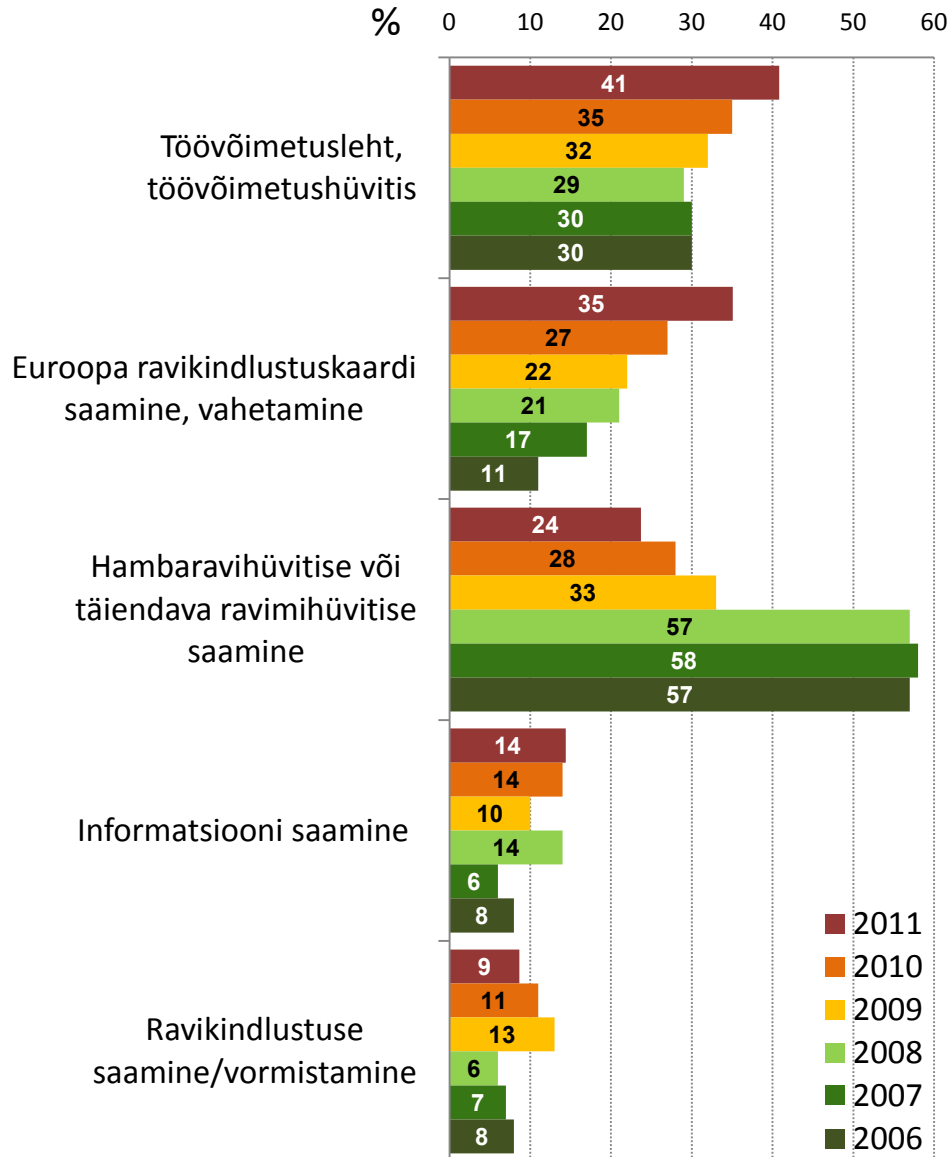


- Arsti juures ravimite väljakirjutamise ja retseptiravimite apteegist väljaostmisega seoses on probleeme esinenud veidi alla 1/5 elanikest.
- Väljakirjutatud retseptiravimi on apteegist **jätnud välja ostmata** kolmandik elanikest (31%). Ravimi ostmata jätmisel on peamiselt olnud majanduslikud põhjused või ei ole peetud ravimi kasutamist vajalikuks.
- Viimati apteegist retseptiravimit ostes sai **soodsaima hinnaga** ravimi valida iga kolmas inimene.

Kas Te viimasel korral apteegist retseptiravimit ostes saite valida soodsaima hinnaga ravimi?



KOKKUPUUTED HAIGEKASSAGA



- 23% Eesti elanikest on olnud viimase aasta jooksul **isiklikke kokkupuuteid** Haigekassaga.
- Peamiselt pöörduakse Haigekassa poole seoses töövõimetuslehe ja -hüvitise või Euroopa ravikindlustuskaardiga.
- Haigekassaga suhtlemise viisid: klienditeenindajaga kohapeal (↓), posti teel (↓), e-kirja teel (↑), Haigekassa infotelefon (↑)
- Suhtlemisega on jäänud rahule 85% aasta jooksul Haigekassaga kokku puutunud inimestest.

Lisainfo

Saar Poll OÜ

Endla 4, 10142 Tallinn, Eesti

Tel: 6 311 302

E-post: infosaar@saarpoll.ee

www.saarpoll.ee

