

KOLLEKTIIVSETE TÖÖSUHETE UURING 2010-2011

Kvantitatiivosa metoodikaraport



Euroopa Liit
Euroopa Sotsiaalfond



Eesti tuleviku heaks

Turu-uuringute AS

Märts 2011

Tatari 6, 10116 Tallinn
tel (0) 627 7583, faks (0) 627 7584
post@туру-uuringute.ee
www.туру-uuringute.ee

Turu-uuringute AS

SISUKORD

SISUKORD	2
METOODIKARAPORT	3
1 Üldandmed uuringu kohta.....	3
2 Uuringu sihtrühmad	3
3 Valimid.....	4
4 Tööandjate küsitluse üldkogum, valim, tulemuste kaalumine	4
4.1 Tööandjate valimi moodustamise alused	4
4.2 Tööandjate bruto- ja netovalim	5
4.3 Tööandjate küsitlusandmete kaalumine	6
5 Töötajate esindajate küsitlused	8
5.1 Valimite moodustamise põhimõte, lisavalim	8
5.2 Töötajate usaldusisikute küsitlus	8
5.3 Ametiühingu küsitlus.....	11
6 Küsitlus.....	14
6.1 Küsitluse ettevalmistamine.....	14
6.2 Pilootküsitlus	14
6.3 Küsitluse läbiviimine.....	14
6.4 Küsitlustöö kontrollimine.....	15
7 Andmetöötlus	15
8 Küsitlustulemuste sagedustabelid	16
8.1 Tööandjad (lisa 4_Tööandjate sagedustabelid).....	16
8.2 Töötajate usaldusisikud (lisa 5_TUI sagedustabelid)	16
8.3 Ametiühingud (lisa 6_AÜ sagedustabelid)	17
9 LISAD	17

METOODIKARAPORT

1 Üldandmed uuringu kohta

Kollektiivsete töösuhete uuring, riigihange viitenumbriga 116925, viidi läbi Sotsiaalministeeriumi tellimusel Eesti Rakendusuuringu Keskuse CentAR OÜ ja Turu-uuringute AS koostöös. Konsortsiumi juht on CentAR OÜ. Turu-uuringute AS ülesandeks oli uuringu kvantitatiivosa läbiviimine.

Kvantitatiivuuringu küsitlus jagunes kaheks: tööandjate ja töötajate esindajate küsitluseks. Tööandjate osa küsitlus toimus 25.11.2010 – 12.01.2011, töötajate esindajate küsitlus 9.02.-16.03.2011.

Kvantitatiivuuringu eesmärk oli välja selgitada, kui levinud on ettevõtluskeskkonnas kollektiivsete töösuhete praktikad ja millised tööandjate ning töötajate esindajate hoiakud on enam ning millised vähem levinud, sh kui paljudes ja millist tüüpi äriühingutes, sihtasutustes ja mittetulundusühingutes tegutsevad töötajate usaldusisikud ning ametiühingute esindajad.

Turu-uuringute AS projektigrupi kuulusid:

uuringujuht	Hella Kaldaru
küsitlustöö juht	Kea Väinoja
programmeerimine, andmetöötlus	Kaire Siimon, Tõnis Ormisson, Tõnis Stamberg

2 Uuringu sihtrühmad

Vastavalt uuringueesmärkidele oli uuringul kolm sihtrühma:

- tööandjaid vähemalt 5 töötajaga äriühingutes, sihtasutustes ja mittetulundusühingutes (ESA klassifikaatori õigusliku vormi kategooriad 10-30 ja 40-51);
- selliste tööandjate juures tegutsevad:
 - töötajate usaldusisikud (TUI),
 - ametiühingud.

Uuringutulemuste analüüsiks jagunesid sihtrühmad järgmisteks võrreldavateks allrühmadeks:

Tööandjate sihtrühm:

A. töötajate arvu järgi:

1. 5-29 töötajaga tööandjad,
2. 30 või enama töötajaga tööandjad;

B. tegevusalasektori järgi:

1. primaarsektor (EMTAK koodid A ja B),

2. sekundaarsektor (koodid C - F),
3. tertsiaarsektor (koodid G - S).

Töötajate usaldusisikute ja ametiühingute sihtrühmad jagunesid:

Töötajate arvu järgi tööandja juures:

1. 5-29 töötajaga tööandjate juures tegutsevad töötajate usaldusisikud/ametiühingud,
2. 30 või enama töötajaga tööandjate juures tegutsevad töötajate usaldusisikud/ametiühingud

3 Valimid

Küsitlemisel lähtuti 3 valimist:

- tööandjate valim,
- töötajate usaldusisikute valim,
- ametiühingute valim.

Järgnevalt on sellises järjekorras kirjeldatud iga valimi aluseks olevat üldkogumit ning valimi moodustamise põhimõtteid.

4 Tööandjate küsitluse üldkogum, valim, tulemuste kaalumine

4.1 Tööandjate valimi moodustamise alused

Tööandjate üldkogumiks, mille alusel valim moodustati, on majanduslikult aktiivsed Eestis tegutsevad äriühingud, sihtasutused ja mittetulundusühingud (edaspidi: äriühingud, SA-d ja MTÜ-d).

Tööandjate valimi moodustamisel lähtuti eesmärgist, et küsitlustulemused oleksid laiendatavad tööandjate sihtrühmale, nagu seda kirjeldab Eesti Statistikaameti ettevõtete ja asutuste statistiline profiil.

Eesti Statistikaameti poolt koostatud ettevõtete 2009.a. statistilise profiili järgi oli Eestis 16 588 5 ja enama töötajaga äriühingut, SA-d ja MTÜ-d, mille õiguslik vorm vastab ESA klassifikaatori kategooriatele 10-30 ja 40-51.

Jaotatuna 2 suurusjärku töötajate arvu põhjal jagunesid äriühingud, SA-d ja MTÜ-d tegevusalasektoritesse ESA ettevõtete 2009. a. profiili järgi nii, nagu toodud alljärgnevas tabelis.

Tabel 1. Tööandjate üldkogumi jaotus töötajate arvu ja tegevusala järgi, 2009

EMTAK2008	Äriühingute, SA-de ja MTÜ-de arv			% kõigist äriühingutest, SA-dest ja MTÜ-dest		
	5-29 töötajat	30+ töötajat	KOKKU	5-29 töötajat	30+ töötajat	KOKKU
Primaarsektor (tegevusalakoodid A-B)	568	120	688	3	1	4
Sekundaarsektor (koodid C-F)	4063	1087	5150	25	7	31
Tertsiaarsektor (koodid G-S)	9 350	1400	10750	56	8	65
KOKKU	13 981	2 607	16 588	84	16	100,0

Allikas: Eesti Statistikaamet, ettevõtete profiil 2009

Õigusliku vormi järgi jagunesid äriühingud, SA-d ja MTÜ-d 2009.a. profiili järgi ESA andmeil vastavalt alljärgnevale tabelile. (Tabelis on erinevad õiguslikud vormid liidetud ning moodustatud 2 gruppi: äriühingud ja mittetulundusühingud. Äriühingute gruppi kuuluvad õiguslikud vormid 10-30, mittetulundusühingute gruppi vormid 40-51).

Tabel 2. Tööandjate üldkogumi jaotus äriühingute, sihtasutuste ja mittetulundusühingute õigusliku vormi ja tegevusala järgi, 2009

	Äriühingute, SA-de ja MTÜ-de arv			% kõigist äriühingutest, SA-dest ja MTÜ-dest		
	Äriühingud	Mittetulundusühingud	KOKKU	Äriühingud	Mittetulundusühingud	KOKKU
Primaarsektor	687	1	688	4	0	4
Sekundaarsektor	5149	1	5150	31	0	31
Tertsiaarsektor	9534	1216	10750	58	7	65
KOKKU	15370	1218	16588	93	7	100

Allikas: Eesti Statistikaamet, ettevõtete profiil 2009

4.2 Tööandjate bruto- ja netovalim

Tööandjate netovalimi suuruseks planeeriti 1000 äriühingut, SA-d ja MTÜ-d. Tõenäosusliku juhuvaliku puhul jääb valimi teoreetiline statistiline viga antud valimi suuruse ja üldkogumi puhul 95%-lisel usaldusnivool $\pm 3\%$ piiridesse. Valimist saadavate hinnangute laiendamisel üldkogumile esineb lisaks teoreetiliselt valimiveale ka muid tüüpi vigu. Nn. kogu viga koosneb mitmest komponendist: valimi viga, mõõtmisviga, katvusviga, mittevastamisest tingitud viga. Mõõtmisviga ning mittevastamistest tingitud vead ning nende võimaliku suuruse hindamiseks puuduvad selgelt tunnustatud efektiivsed meetodid ning neid käesoleva uuringu raames eraldi ei käsitleta.

Tööandjate brutovalim koostati tõenäosusliku juhuvaliku alusel.

Äriühingute, SA-de ja MTÜ-de kontaktandmed telliti lihtsa juhuvalikuna Äriregistri kõiksest ettevõtete loendist järgmiste näitajate põhjal:

- töötajate arv (grupid 5-9, 10-19, 20-29, 30-99, 100-249, 250+ töötajat)
- õiguslik vorm ESA klassifikaatori kategooriad 10-30 ja 40-51

Brutovalimi suurus, mille alusel küsitlus läbi viidi, oli 2348 äriühingut, SA-d ja MTÜ-d mis jagunesid proportsioonidesse vastavalt alljärgnevale tabelile.

Tabel 3. Tööandjate brutovalimi jaotus äriühingute, sihtasutuste ja mittetulundusühingute töötajate arvu ja õigusliku vormi järgi (%).

EMTAK2008	5-29 töötajat	30+ töötajat	Äriühingud	Mittetulundusühingud	KOKKU
Primaarsektor (tegevusalakoodid A-B)	3,7	0,6	4,3	0,0	4,3
Sekundaarsektor (koodid C-F)	26,3	7,4	33,6	0,0	33,6
Tertsiaarsektor (koodid G-S)	53,2	8,8	57,1	5,0	62,1
KOKKU	83,3	16,7	95,0	5,0	100

Küsitlemise lõppjärgus ilmnis, et äriühingud, SA-d ja MTÜ-d töötajate arvuga 30+ puhul oli ESA ettevõtete profiili järgi vajalik grupp juba täis, ent väiksematesse (5-29) oli veel lisa vaja. Seetõttu lõpetati suurte tööandjate küsitlemine ja jätkati vaid väiksematega, st kehtestati kvoot.

Õnnestunud küsitluste osakaal, st vastamismäär oli 43%.

Tööandjate brutovalim jagunes kontakteerumiste tulemuste põhjal järgmiselt:

Tabel 4. Tööandjate kontakteerumise brutovalim (n=2348)

Kontakteerumise tulemus	Arv	%
telefon ei vasta, ei saadud kontakti	351	14,9
vale number	227	9,7
tööandja on likvideeritud	39	1,7
skriinimisel välja kukkunud (kvoot täis, ei kuulu sihtrühma)	118	5,0
on juba vastanud	16	0,7
keeldumine	597	25,4
õnnestunud küsitlus (tööandja)	1000	42,6
KOKKU	2348	14,9

Keeldumised omakorda jagunesid põhjustel: n=597

	%
1. põhimõtteliselt	18
2. ajapuudusel	38
3. soovis veebis, ent ei vastanud	31
4. konfidentsiaalsed andmed	4
5. pole oluline teema	6
6. ei ole kursis	2

4.3 Tööandjate küsitlusandmete kaalumine

Tööandjate valim kaaluti vastavalt ESA ettevõtete 2009.a. statistilise profiili andmetele töötajate arvu, õigusliku vormi ja tegevusala järgi.

Kaalumine viidi kihtide kaupa läbi valemiga $d_h = N_h/n_h$, kus N_h on üldkogumi kihi h proportsioon üldkogumis ning n_h on valimi kihi h proportsioon koguvälimise. Kaal d_h näitab, mitut üldkogumi objekti esindab valimisse kuuluv tööandja.

Küsitletud tööandjad jagunesid allrühmadesse kaalumata ja kaalutud kujul vastavalt allolevatele tabelitele 5 ja 6.

Kaalukoefitsiendid on lülitatud tunnuseks SPSS andmefaili (Lisa 1_Tööandjad).

Tabel 5. Tööandjate valimi kaalumata ja kaalutud mahud – töötajate arvu ja tegevusalasektori järgi.

EMTAK2008	Tööandjate arv				% kõigist küsitletud tööandjatest				
	Kaalumata		Kaalutud		Kaalumata		Kaalutud		KOKKU
	5-29 töötajat	30+ töötajat	5-29 töötajat	30+ töötajat	5-29 töötajat	30+ töötajat	5-29 töötajat	30+ töötajat	
Primaarsektor	34	7	37	5	3	1	4	1	
Sekundaarsektor	237	111	243	68	24	11	24	7	31
Tertsiaarsektor	488	123	563	85	49	12	56	9	65
KOKKU	759	241	843	158	76	24	84	16	100

Tabel 6. Tööandjate valimi kaalumata ja kaalutud mahud – õigusliku vormi ja tegevusalasektori järgi.

EMTAK2008	Tööandjate arv				% kõigist küsitletud tööandjatest				
	Kaalumata		Kaalutud		Kaalumata		Kaalutud		KOKKU
	Äri- ühin- -gud	Mittetulu- ndus- ühingud, sihtasutu- -sed	Äri- ühin- -gud	Mittetulu- ndus- ühingud, sihtasutu- -sed	Äri- ühin- -gud	Mittetulu- ndus- ühingud, sihtasutu- -sed	Äri- ühin- -gud	Mittetulu- ndus- ühingud, sihtasutu- -sed	
Primaar- sektor	41	0	41	0	4	0	4	0	
Sekundaar- sektor	348	0	310	0	35	0	31	0	31
Tertsiaar- sektor	547	64	575	73	55	6	58	7	65
KOKKU	936	64	926	73	94	6	93	7	100

5 Töötajate esindajate küsitlused

5.1 Valimite moodustamise põhimõte, lisavalim

Täpne statistika töötajate usaldusisikute ja ametiühingute esinemisest ja struktuurist Eesti äriühingutes, SA-des ja MTÜ-des puudub. Seega puudub info soovitud uuritava sihtrühma üldkogumi kohta. Esindajate valimite moodustamise aluseks plaaniti võtta tööandjate küsitlusest saadud andmed töötajate usaldusisikute ja ametiühingute esinemise sageduse kohta.

Kuna töötajate esindajad on Eestis vähelevinud, siis oli teada, et usaldusväärsete järelduste tegemiseks nende tegevuse ja hoiakute kohta ei piisa käesoleva tööandjate küsitluse käigus saadavatest kontaktidest. Selleks otsustati appi võtta äriühingute, SA-de ja MTÜ-de lisavalim ning sõeluda sellest täiendavalt esindajaid.

Ka lisavalimi kontaktid telliti Äriregistri äriühingute, SA-de ja MTÜ-de loendist (ESA õiguslikud vormid 10-30, 40-51). Kuna tööandjate küsitlustulemustest oli teada, et töötajate poolt valitud esindajate olemasolu sõltub oluliselt tegevusala sektorist ja töötajate arvust, tuli lisavalimi moodustamisel arvestada nende erinevat kaasamistõenäosust. Nii suurendati lisavalimi moodustamisel ettevõtete 2009.a. profiiliga võrreldes suurte ettevõtete, primaarsektori ning 10-29 töötajaga firmade proportsioone ning jäeti tellimata 5-9 töötajaga firmade kontaktid, sest tööandjate küsitluse tulemuste järgi ei olnud sellise suurusjärgu firmades töötajate valitud esindajaid. Kahjuks seadis primaarsektori kontaktide arvule piirid ette Äriregistri andmebaasi maht, kus antud sektori firmade arv jäi soovitud napimaks.

Töötajate arvu ja tegevusalasektori rühmade raamides telliti kontakte juhuvalikuna.

Lisavalimi järgi sõeluti äriühingutest, SA-dest ja MTÜ-dest informante nii töötajate usaldusisikute kui ametiühingute küsitluseks lisaks tööandjate uuringu andmetele.

5.2 Töötajate usaldusisikute küsitlus

5.2.1 Töötajate usaldusisikute struktuur tööandjate küsitluse põhjal

Töötajate usaldusisikud (edaspidi: TUI-d), keda uuringus sooviti küsitleda, defineeriti vastavalt Töötajate usaldusisiku seadusele kui kõikide töötajate poolt valitud esindajad, kes esindavad töötajaid seadusest tulenevate ülesannete täitmisel suhetes tööandjaga (TUIS §2). Töötajate usaldusisikutena ei käsitletud töötervishoiu küsimustes töötajate esindajaid, kuna nende roll on seaduse järgi oluliselt piiratum kui töötajate usaldusisikul.

Nagu öeldud, puudub TUI-de üldkogumi kohta täpsem info. Seetõttu sai hinnanguid sellele, kui suur ja mis struktuuriga võib olla üldkogum, anda vaid tööandjate küsitluse põhjal. Tööandjate küsitluses aga ilmses, et töötajate usaldusisikute staatus on äriühingutes, SA-des ja MTÜ-des üpris ebamäärane. Personalitöötajad või juhid ei osanud paljudel juhtudel anda kindlaid vastuseid esindajate olemasolust, liigist või konkreetsetest isikutest. Hiljem, juba esindajate küsitluses selgus korduvalt, et juhid olid andnud hoopis töötervishoiuesindajate kontakte, pidades neid töötajate usaldusisikuteks. Vähe sellest - ka esindajad ise ei teadnud alati päris kindlalt, kummad nad õieti on. Samuti ei osanud kõik esindajad, kellega kontakteeruti ja kes ei osutunud TUI-deks, pakkuda välja ka mõnd teist TUI-d firmas, kuigi ei välistanud, et neid võiks seal olla.

Esialgsetes tööandjate küsitlustulemustes oli TUI osakaal 13,5% äriühingutest, SA-dest ja MTÜ-dest, mis vastas hästi ESA poolt 2009.a. läbi viidud Eesti Tööelu-uuringule, kus nenditi TUI esinemissageduseks sama tulemust (ca 13%).

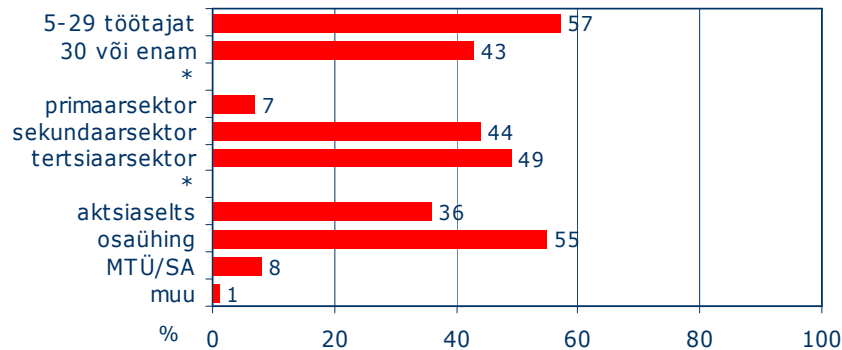
Tegelikuses osutus tööandjate osakaal, kelle juures töötavad TUI-d, siiski mõnevõrra väiksemaks. See selgus TUI-de küsitluse käigus, kus algselt tööandjate poolt TUI-dena antud kontaktid osutusid töökeskkonnavolinikeks. Seetõttu on tööandjate küsitlusandmetesse pärast esindajate küsitlust sisse viidud sellekohased parandused, mis väljenduvad ka andmefailides (lisad 1 ja 4) ning joonistel 1 ja 2.

Tinglikult saab pidada tulemuseks 12% (millele lisandub võimalik valimiviga $\pm 3-4\%$). Tuleb nentida mõningaid puudujääke tulemuse valiidsuses, samas väljendab see ebaselgus tegelikku olukorda äriühingutes, SA-des ja MTÜ-des ning võimalikud puudujäägid ei ole tingitud uurijatest ega valitud uuringumetoodikast.

Tööandjatest 1,8% väitsid endal olevat mitu TUI-d (st 18% äriühingutest, SA-dest ja MTÜ-dest, kus oli väidetavalt töötajate usaldusisikuid, omas neid mitu).

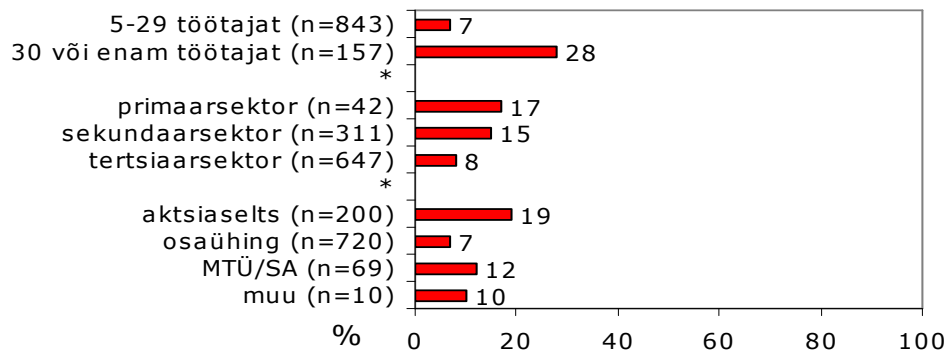
Võtnud aluseks tööandjate küsitluse kaalutud lõplikud tulemused, jagunesid töötajate usaldusisikud äriühingute, SA-de ja MTÜ-de gruppidesse niisugustes proportsioonides, nagu on kujutatud alljärgneval joonisel.

n=101 äriühingut, SA-d ja MTÜ-d



Joonis 1. Töötajate usaldusisikute jagunemine tööandjate küsitluse kaalutud tulemuste põhjal (%).

Töötajate usaldusisikutega äriühingute, SA-de ja MTÜ-de profiil, st nende osakaal ühes või teises grupis, mis mahult on Eesti ettevõtluskeskkonnas väga erinevad, on käesoleva uuringu põhjal järgmine: n= äriühingud, SA-d ja MTÜ-d antud grupis:



Joonis 2. Töötajate usaldusisikuga tööandjate osakaal äriühingute, SA-de ja MTÜ-de gruppides (%). Tööandjate küsitluse kaalutud tulemuste põhjal.

5.2.2 Töötajate usaldusisikute bruto- ja netovalim

Töötajate usaldusisikute valim oli mitmeastmeline.

Tööandjatega läbiviidavate küsitluste lõpus paluti vastajatel anda töötajate esindajate nimed ja telefoninumbrid, et järgnevas, esindajate küsitluses, võtta saadud isikutega kontakti. Mingil tasemel kontakti (nime(d) koos telefoninumbri, ainult nime või eesnime, kontakttelefoni, kust küsida) andsid 65% neist vastajatest, kes teadsid firmas olevat töötajate usaldusisikuid. Ülejäänud enamasti keeldusid, mõningail juhtudel ei teadnud öelda.

119 tööandjat, kes teadsid, et nende juures on valitud TUI-d, jagunesid antud informatsiooni järgi nii:

tööandjate arv

andis mingil tasemel kontakti 77

sh andis mitu kontakti 7

keeldus kontakti andmast 14

ei teadnud isikute kontakte 28

Kontaktandmete andmisest keeldumise põhjuseks oli enamasti juba saadud kogemus suurest ajakulust vastamisel. Kuna suurem osa TUI-dest on seotud tootmisega, siis ei peetud võimalikuks neid töö juures segada – isegi mitte selleks, et aega kokku leppida. Küllalt paljud tööandjad ei soovinud lihtsalt uuringutes osaleda ja oma firma kohta andmeid anda.

Lõplikus tööandjate valimises, mille seast sõeluti töötajate usaldusisikuid ning viidi võimalusel läbi küsitlus, oli kokku 2112 äriühingut ja mittetulundusühingut. See koosnes tööandjate küsitlusest saadud andmetest TUI-de esinemise kohta ja lisavalimist.

Tabel 7. Tööandjate brutovalim töötajate usaldusisikute sõelumiseks n=2112

Kontakteerumise tulemus	TUI	
	Arv	%
õnnestunud küsitlus	90	4,3
tööandja keeldumine TUI kontaktide andmisest	42	2,0
TUI-de keeldumine	15	0,7
TUI kontaktid saadi, kuid TUI-d ei ole kättesaadavad	22	1,0
on juba vastanud	7	0,3
telefon ei vasta, ei saadud kontakti tööandjaga	162	7,7
vale number	69	3,3
tööandja keeldumine – konfidentsiaalne info, ei soovi uuringutes osaleda	38	1,8
skriinimisel välja kukkunud (esindajat ei ole, ei kuulu sihtrühma)	1667	78,9
KOKKU	2112	100,0

Keeldumised jagunesid:

n=95	%
et töötajat mitte segada, ajapuudusel	51
sooviti eelnevalt näha veebis	9
ei soovi uuringutes osaleda	40

5.2.3 Töötajate usaldusisikute küsitlustulemuste kaalumine

TUI-de küsitlustulemused kaaluti sellise struktuuri põhjal, mis saadi tööandjate kaalutud küsitlustulemustest (vt. joonis 1 lk.9). Kaalumisel arvestati ühelt poolt (a, kas tööandja juures on TUI, teiselt poolt (b), kas küsitlus TUI-ga toimus. Kaalumine toimus sama meetodika ja valemiga, nagu tööandjate küsitluses ($d_h = N_h/n_h$)

Kuna 4 firmas küsitleti rohkem kui üht isikut, kaaluti TUI-de küsitlustulemusi 2 viisil:

- o töötajate usaldusisikuid omavate äriühingute, SA-de ja MTÜ-de võrdlemiseks kaaluti neid 4 tunnuse järgi (lisaks töötajate arvule, õiguslikule vormile, tegevusalasektorile ka selle järgi, kas firmas on üks või mitu töötajate usaldusisikut) – SPSS failis kaal 1_tööandjad
- o töötajate usaldusisikute isikuviisiliste tulemuste võrdlemiseks allrühmade kaupa kaaluti neid 3 eelpool nimetatud põhitunnuse (töötajate arv, õiguslik vorm, tegevusalasektor) lõikes (kaal 2_TUI-d)

Küsitleda õnnestus 96 töötajate usaldusisikut 90 äriühingus, SA-s ja MTÜ-s. Pärast kaalumist jäi küsitletud isikute arvuks tinglikult 93.

Töötajate usaldusisikud tööandjate juures jagunesid allrühmadesse kaalumata ja kaalutud kujul vastavalt alljärgnevale tabelile.

Tabel 8. Töötajate usaldusisikute valimite kaalumata ja kaalutud mahud

	Kaalutud (kaal 1-tööandjad)		Kaalutud (kaal 2-TUI-d)		Kaalumata	
	Sagedus	%	Sagedus	%	Sagedus	%
Töötajate arv						
5-29	51	57	51	55	31	32
30+	39	43	42	45	65	68
Tegevusalasektor						
primaarsektor	6	7	6	7	5	5
sekundaarsektor	40	44	42	45	47	49
tertsiaarsektor	44	49	45	48	44	46
Õiguslik vorm						
äriühingud	83	92	91	95	91	95
mittetulundusühingud	7	8	5	5	5	5
KOKKU	90	100	93	100	96	100

5.3 Ametiühingu küsitlus

Ametiühingute küsitluse eesmärk oli koguda andmeid tööandjate juures tegutsevate ametiühingute seisukohtadest ja praktikatest.

Antud küsitluse puhul moodustavad üldkogumi tööandjate juures tegutsevad ametiühingud ning tööandja juures tegutsevate ametiühingute informantidena käsitletakse ametiühingu usaldusisikuid¹. Tegemist ei ole MTÜ registris registreeritud ametiühingute organisatsioonide läbilõikelise uuringuga:

¹ Kõikidel juhtudel, kus tööandja juures tegutses ametiühing, oli seal olemas ka ametiühingu usaldusisik. Juhtumeid, kus oleks olnud ametiühing, aga mitte ametiühingu usaldusisikut, ei esinenud. Sellise lähenemise probleemiks on see, et kui tööandja ei tunnista või ei tea, et tema organisatsiooni tegutseb ka ametiühing, siis sellised ametiühingud jäävad vaatluse alt välja. Teisalt, kui tööandja ei tea, et tema organisatsioonis tegutseb ametiühing, siis võib seda ametiühingut kui töötajate huvide esindajat tööandja ees lugeda ka mittetegutsevaks ametiühinguks.

informantidelt ei küsitud, millist konkreetset ametiühinguorganisatsiooni nad esindavad, samas küsiti, kas tööandja juures tegutseb üks või mitu erinevat ametiühingut.

Info saamiseks ametiühingute toimimise kohta äriühingutes, SA-des ja MTÜ-des küsitleti ühelt poolt tööandjaid, teiselt poolt nende juures tegutsevaid ametiühingu usaldusisikuid.

5.3.1 Brutovalim ametiühingute sõelumiseks ja küsitluseks

Nagu töötajate usaldusisikute, nii ka ametiühingute küsitluses oli tegemist mitmeastmelise valikuga. Taas küsiti tööandjate küsitluse respondentidelt ametiühingu usaldusisikute kontaktandmeid.

Kontaktandmeid (jälle erineva täpsusastmega) andsid 25 tööandjat 28 ametiühingu usaldusisiku kohta, 8 tööandjat keeldus kontaktide andmisest.

Tööandjate brutovalim ametiühingute sõelumiseks koosnes tööandjate küsitlusest saadud andmetest ametiühingute esinemise kohta ja lisavalimi kontaktidest.

Tabel 9. Tööandjate brutovalim ametiühingute sõelumiseks n=1886

Kontakteerumise tulemus	Arv	%
õnnestunud küsitlus	71	3,5
tööandja keeldumine AÜ kontaktide andmisest	24	1,2
AÜ-de keeldumine	12	0,6
AÜ kontaktid saadi, kuid AÜ-d ei ole kättesaadavad	2	0,6
on juba vastanud	5	0,2
telefon ei vasta, ei saadud kontakti tööandjaga	121	6,3
vale number	23	1,3
tööandja keeldumine – konfidentsiaalne info, ei soovi uuringutes osaleda	37	2,0
skriinimisel välja kukkunud (esindajat ei ole, ei kuulu sihtrühma)	1591	84,2
KOKKU	1886	100,0

Keeldumiste põhjused: n=73	%
1. et töötajat mitte segada, ajapuudusel	34
2. sooviti eelnevalt näha veebis	13
3. konfidentsiaalsed andmed, tööandja ei soovi uuringuis osaleda	53

5.3.2 Ametiühingute küsitlustulemuste kaalumise, netovalim

Tööandjate küsitlusest saadud ametiühingute arv (25) oli selgelt ebapiisav, et selle struktuuri laiendada kõigi ametiühingute üldkogumile äriühingutes, SA-des ja MTÜ-des. Seetõttu on kaalumisel lähenetud olukorrale teistmoodi kui TUI-de puhul.

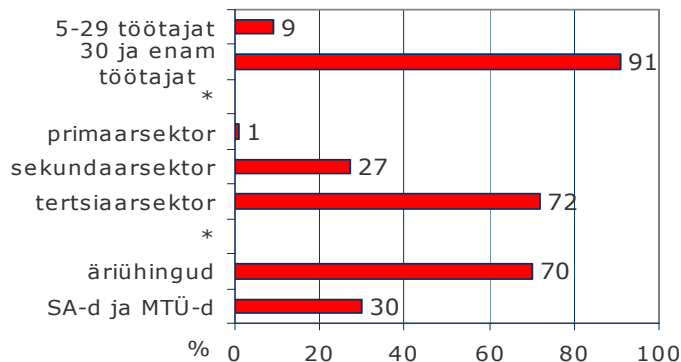
Kui TUI-de valimiproportsioonid kaaluti paika tööandjate küsitlusest saadud struktuuri järgi, siis ametiühingu valimi proportsioonid saadi ametiühingute sõelumiseks kasutatud tööandjate brutovalimi kaalumisel vastavusse ESA ettevõtete 2009.a statistilise profiiliga tegevusalasektori, töötajate arvu ja õigusliku vormi järgi.

Saadud ametiühinguid omavate äriühingute ja SA-de ja MTÜ-de struktuuri põhjal kaaluti ametiühingute netovalimit, st küsitletud ametiühinguid.

Ametiühingu netovalimiks kujunes 71 firmat 96 usaldusisikuga. Tööandjate küsitluse põhjal koostatud ametiühingu valimist vastas 10 isikut 10 äriühingust, SA-st ja MTÜ-st, lisavalimist 86 isikut 61 firmast. Täpne ametiühingute arv vastajate hulgas ei ole teada, sest osa ametiühingute organisatsioonide (näit. Transporditöötajate ametiühing) võib hõlmata mitut äriühingut.

Ametiühingute netovalimi struktuur kujunes järgmiseks:

tööandjad, kus tegutsevad ametiühingud n=71



Joonis 3. Ametiühingute netovalimi struktuur (%).

Analoogselt töötajate usaldusisikute valimisega kaaluti ka ametiühingute valimit lähtuvalt nii tööandjate kui isikute arvust (SPSS failis ja Exceli tabelites vastavalt kaalud 1_tööandjad ja kaalud 2_AÜ usaldusisikud).

Ametiühingu usaldusisikud tööandjate juures jagunesid allrühmadesse kaalumata ja kaalutult (kaalud 1 ja 2) vastavalt allolevale tabelile.

Tabel 10. Äriühingutes, SA-des ja MTÜ-des tegutsevate ametiühingute kaalutud ja kaalumata valimite mahud

	Kaalutud Kaal1_tööandjad		Kaalutud Kaal2_ametiühingu usaldusisikud		Kaalumata	
	Sagedus	Protsent	Sagedus	Protsent	Sagedus	Protsent
Töötajate arv						
5-29	6	9	6	7	5	5
30+	65	91	86	93	91	95
Tegevusalasektor						
primaarsektor	1	1	1	1	2	2
sekundaarsektor	19	27	25	27	44	46
tertsiaarsektor	51	72	67	72	50	52
Õiguslik vorm						
äriühingud	50	70	71	77	90	94
mittetulundusühingud	21	30	21	23	6	6
KOKKU	71	100	92	100	96	100

Uuringu üks ülesandeid oli võrrelda 2 gruppi - 5-29 ja 30+ töötajaga tööandjate juures tegutsevate ametiühingute praktikaid ja seisukohti. Uuringu eel ei olnud piisavalt andmeid ametiühingu struktuurist tööandjate juures ning loodetavad tulemused olid ülehinnatud. Kahjuks ei õnnestunud leida planeeritud valimite seast väiksemasse gruppi analüüsiks piisavat vastajaskonda.

6 Küsitlus

6.1 Küsitluse ettevalmistamine

Küsitluseks kasutati 2 liiki ankeete: tööandjate ankeet ja töötajate esindajate ankeet. Need olid üles ehitatud paljuski kattuvalt, et saada samadele aspektidele nii tööandjate kui töötajate esindajate vaatenurki. Töötajate usaldusisikute ja ametiühingute ankeedis olid eristatud küsimusteplokid, mida esitati ainult TUI-dele või ainult ametiühingu informantidele. Suurem osa küsimusi olid ühised, mistõttu võis neid programmeerida mõlemale sihtrühmale ühiseks ankeediks.

Ankeetides olid küsimused jaotatud plokkidesse ning varustatud rohkete filtritega, et võimalikult kiiresti ja loogiliselt liikuda neid küsimusi pidi, millega vastajal pidi olema kogemusi, st et vastaksid isikud, kes sobivad uuritavate nähtuste ja arvamuste iseloomustamiseks. Ankeetid programmeeriti arvutipõhiseks NIPO tarkvaraga. Eraldi programmeeriti eesti- ja venekeelne ankeet ning tööandjate küsitluseks ka veebipõhine ankeet. Ankeete hinnati enne küsitlustöö algust kognitiivselt küsitlusosakonna töötajate poolt

6.2 Pilootküsitlus

Enne tööandjate küsitluse algust viidi läbi pilootküsitlus, mille valim koosnes 28 erineva suuruse, tegevusalasektori ja õigusliku vormiga tööandjast. Need olid jaotatud nii, et tööandjaid oleks igast grupist. Kontakt saadi 24 äriühingu, SA ja MTÜ-ga, ent küsitlus õnnestus läbi viia vaid 7-ga. Enamasti keelduti ajapuudusel, sooviti kokku leppida mingi kaugem kuupäev või oldi nõus vastama veebipõhiselt (mis sel hetkel veel võimalik ei olnud). Pilootküsitluse tulemusel kohendati küsimuste sõnastust ning paaris kohas suunamisi. Peale küsitlusaja pikkuse ankeet mingeid probleeme vastajatele ei tekitanud.

Uuringu arvatust ajamahukamaks osutunud ettevalmistustööde ja tööandjalt juba saadud tagasiside tõttu töötajate esindajate ankeetidega pilootküsitlust ei korraldatud, sest põhiosa ankeetidest oli sarnane ning vajalikud korrektsioonid juba sisse viidud.

6.3 Küsitluse läbiviimine

Pärisküsitlus viidi põhiliselt läbi telefoni teel CATI (arvutisse programmeeritud ankeedi ja numbrivalimise) meetodil. Kuna tööandjatest vastajatel oli võimalus saada küsimustik veebipõhiseks täitmiseks, siis seda soovis kasutada 222 tööandjat (kellest tegelikult, osa alles peale meeldetuletust, vastas vaid 37). Toetudes kehvale kogemusele ei pakutud seda võimalust enam töötajate või ametiühingu usaldusisikutele.

Küsitlus viidi läbi kas eesti või vene keeles, vastavalt respondendi soovile.

Küsitlused olid üpris ajamahukad - keskmine pikkus oli:

ametiühingud	36 min.
töötajate usaldusisikud	32 min.
tööandjad	23 min.

Küsitluse pikkus olenes eelkõige sellest, kas äriühingus, SA-s või MTÜ-s oli töötajate usaldusisikuid või ametiühinguid, aga ka kollektiivläbirääkimiste, töötülide jms. esinemisest. Pikim küsitlus kestis 102 minutit (TUI), lühim 9 minutit (tööandja).

6.3.1 Küsitluse informandid, kontakteerumine

Tööandjate küsitluses paluti suuremates äriühingutes, SA-des ja MTÜ-des informandiks personalijuhti, väiksemates- firmajuhti või töötajat, kes põhiliselt tegeleb personaliküsimustega.

Tööandjate küsitluses jagunesid vastajad järgmiselt: kõik vastajad n=1000

- tegevjuht 47%
- personalijuht 14%
- juhatuse esimees, liige 9%
- muu juht 7%
- omanik 3%
- muu 19%

„Muude“ seas domineerisid personaliküsimuste eest vastustavad raamatupidajad, juhi abid personaliküsimustes, personalitöötajad.

Töötajate usaldusisikute või ametiühingu küsitluses võeti ühendust otse esindajaga, kui selleks oli kontakt olemas, või isikuga, kelle kontakt oli ühenduse saamiseks antud.

Lisavalimi puhul paluti kõigepealt ühendust personalijuhiga ning küsiti usaldusisikute kontakte sellelt. Väikestes firmades, kus personalijuhti ei olnud, paluti andmeid personaliküsimustes kompetentselt töötajalt. Lisavalimi puhul olenes kontakti ja kokkuleppe saamine võimalusest ja vastutulelikkusest mitmel astmel: telefoni vastuvõtja, personalitöötaja ja lõpuks sihtsiku tasandil.

Igale kontaktile valimis tehti erinevatel päevadel kuni 5 kontaktivõttu, mille tulemused registreeriti vastava koodiga.

Enamuse vastajate puhul lepidi kokku uus aeg, millal küsitlust saab läbi viia. Oli ka juhtumeid, kus küsitlus tuli katkestada ning muul ajal jätkata. Küllalt sageli ei õnnestunud siiski ka kokkulepitud ajal küsitleda, sest vastaja oli ümber mõelnud ja ei soovinud vastata - enamasti ei võtnud enam telefoni vastu.

6.4 Küsitlustöö kontrollimine

Küsitlemises osales 9 vastava ettevõtmise saanud kogenud Turu-uuringute AS küsitlejat.

Enne küsitlemise algust viidi läbi küsitlejate instrueerimine, kus kõik küsimused võeti ükshaaval läbi ning selgitati tähendusi ning tähelepanu vajavaid nüansse. Lisaks anti kõigile küsitlejatele toeks ka väljatrükk ankeet, kus enamuse küsimusi oli CentAri poolt varustatud selgitustega.

Küsitlestöö kontrollimiseks viibis küsitlejate järelvaataja aeg-ajalt telefonikeskuses ning jälgis küsitlejate töö nõuetelevastavust. Küsitlused ka lindistati ning kontrolliti küsitlusjuhi poolt pisteliselt. Kontrollimise tulemusel võib väita, et küsitlustöö viidi läbi korrektselt ning see vastab nõuetele.

7 Andmetöötlus

Uuringuandmete töötlemiseks kasutati andmetöötlusprogrammi SPSS for Windows 17. Andmed sisalduvad 3 SPSS failis:

- Lisa 1_tööandjad,
- Lisa 2_töötajate usaldusisikud,
- Lisa 3_ametiühingud

Küsitlemisel NIPO süsteemi alusel välistab programm valede küsimuste esitamise automaatselt – selles mõttes ei vaja andmed puhastamist. Peaaegu kõikide küsimuste puhul olid kasutusel ka tõkendid, mis takistasid vastamata jätmist. Sisestusvead on selle süsteemi kasutamisega samuti välditud. Andmebaas

kontrolliti üle vastuste loogilisuse seisukohast ning parandati mõningad ebatäpsused numbriliste väärtuste sisestamisel.

Kõikide valimite küsitlustulemused kaaluti.

Lahtised vastused, kui neid oli nii palju, et süstematiseerimisel oli mõtet, kodeeriti ning tulemused jagunevad protsentuaalselt Exceli tabelites. Kõiki lahtisi vastuseid, sh ka väheseid süstematiseerimata väljakirjutusi on võimalik lugeda SPSS failidest (lisad 1 - 3).

8 Küsitlustulemuste sagedustabelid

Kõigi valimite põhjal saadud küsitlustulemustest on koostatud sagedustabelid Exceli formaadis (lisad 4, 5, 6).

8.1 Tööandjad (lisa 4_Tööandjate sagedustabelid)

Tabelite lõigeteks on vastavalt uuringu tehnilises kirjelduses ettenähtule:

1. töötajate arv: 5-29; 30 või enam;
2. tegevusala: primaar-, sekundaar-, tertsiaarsektor.

Täiendavalt on moodustatud mõned lisatunnused:

- äriühingus, SA-s või MTÜ-s on töötajate usaldusisik - ei ole töötajate usaldusisikut;
- äriühingus, SA-s või MTÜ-s on ametiühinguesindaja - ei ole ametiühinguesindajat;
- äriühingu, SA või MTÜ töötajad osalevad - töötajad ei osale juhtorgani tasandil otsustamises;
- äriühingus, SA-s või MTÜ-s informeeritakse töötajaid - ei informeerita töötajaid;
- äriühingus, SA-s või MTÜ-s konsulteeritakse töötajatega - ei konsulteerita töötajatega;
- äriühingus, SA-s või MTÜ-s on toimiv kollektiivleping - ei ole toimivat kollektiivlepingut.

Tulemustele on rakendatud valimivea arvestamise valemit, mis näitab tulemuste tõenäolisi veapiire ja üldkogumi vahemikke, millele tulemus vastab. Valemit on järgmine:

$$veapiir = 1.96 \times \sqrt{\frac{1}{n} \times \left(1 - \frac{n}{N}\right) \times X \times (1 - X)},$$

kus:

N= üldkogumi suurus;

n= valimi suurus;

X = analüüsitava keskvaartus.

Sinine number tabelis osutab, et tulemus antud uuringus antud taustrühma puhul on veapiirid ületanud ning on keskmisest, kogu vastajaskonna tulemusest, oluliselt suurem. Punane, vastupidi, näitab, et tulemus ületab veapiire, ent on keskmisest oluliselt väiksem.

8.2 Töötajate usaldusisikud (lisa 5_TUI sagedustabelid)

Tööandjate juures tegutsevate töötajate usaldusisikute kohta ei ole usaldusväärset statistilist informatsiooni üldkogumi osas. Ainus adekvaatne hinnang, mida saame teha nimetatud sihtgrupi puhul, on sihtgrupi esindatus kogu kõnealusel töötajate üldkogumis (mille kohta meil on olemas üldkogumi info).

Kõigist brutovalimisse sattunud äriühingutest, SA-dest ja MTÜ-dest õnnestus meil küsitleda statistilise profiili järgi kaalutud kujul 76 firma töötajate usaldusisikut. See teeb 3.6% vähemalt 5 töötajaga äriühingutest, SA-dest ja MTÜ-dest, veapiiriga $\pm 0.7\%$ ehk 95% tõenäosusega üldkogumis vahemikus 2,9-4,3% (kokku 474 – 720 üldkogumi firmat).

Lähtudes sellest tõenäolisest üldkogumivahemikust on töötajate usaldusisikute Exceli-tabeleis rakendatud samasugust tõenäolist veapiiriarvestust kui tööandjate tabeleis. Max veapiir 95%-lisel usaldusnivool on seal vahemikus 10,3%-10,6%.

8.3 Ametiühingud (lisa 6_AÜ sagedustabelid)

Ka tööandjate juures tegutsevate ametiühingute ja nende usaldusisikute kohta ei ole ammendavat loendit. Seega ka siin tuleb tulemuste laiendamisel kasutada kaudseid teid.

Kõigi brutovalimisse sattunud äriühingute, SA ja MTÜ seas oli 123 tööandjat, kelle juures tegutses üks või mitu ametiühingut. Brutovalimi kaalumisel ESA statistilise profiili järgi jäi tulemuseks 59 ametiühingutega tööandjat e. 3% valimist veapiiriga $\pm 0.7\%$ 95% tõenäosustasemel.

Selliste vahemike järgi on arvatud veapiirid tulemustele Exceli-tabeleis. Max veapiir on $\pm 10,7\%$.

9 LISAD

1. Tööandjad (SPSS)
2. Töötajate usaldusisikud (SPSS)
3. Ametiühingud (SPSS)
4. Tööandjate sagedustabelid
5. Töötajate usaldusisikute sagedustabelid
6. Ametiühingute sagedustabelid
7. Kontaktid tööandjate valimile
8. Kontaktid töötajate usaldusisiku valimile
9. Kontaktid ametiühingu valimile
10. Tööandjate ankeet
11. Töötajate usaldusisikute ja ametiühingu ankeet