

ANALÜÜS KAALUTUD KESKMISTE JUURDEHINDLUSTE KOHTA RAVIMITE HULGI- JA JAEMÜÜGIL

Sotsiaalministeerium, november 2021

1. Sissejuhatus

Ravimipoliitika peamisteks eesmärkideks on

- tagada ravimite ohutus, efektiivsus ja kvaliteet,
- tagada ravimite geograafiline ja rahaline kättesaadavus ning ratsionaalne kasutamine.

Ravimite geograafiline kättesaadavus sõltub ravimitootjate (müügiloa hoidjate) valmisolekust oma ravimeid Eestis turustada ning hulgi- ja jaemüüjate piisavast arvust ja nende teenuse kvaliteedist. **Ravimite rahaline kättesaadavus** sõltub ravimite hinnast, (ravimeid enam tarvitava) elanikkonna ostujõust ja ravimite riigipoolsest hüvitamisest.

Ravimi hind tarbijale kujuneb järgmiselt: tootja hind (hulgiosuhind) + hulгимüüja juurdehindlus + jaemüüja juurdehindlus + käibemaks. Ravimite rahalise kättesaadavuse tagamiseks rakendatakse hinda mõjutavaid meetmeid kõigil tasanditel:

- a) hinnakokkulepete sõlmimine tootjatega ja piirhindade kehtestamine – meede mõjutab tootja hinda,
- b) hulгимüügi juurdehindluse piirmäär – meede reguleerib juurdehindlust (hinnalisandit) hulгимüügi tasandil,
- c) jaemüügi juurdehindluse piirmäär – meede reguleerib juurdehindlust (hinnalisandit) jaemüügi ehk apteegi tasandil,
- d) ravimite käibemaks on 9%, so madalam tavapärasest kaupade ja teenuste 20%-st käibemaksust.

Seega reguleeritakse Eestis, sarnaselt teiste Euroopa Liidu riikidega, ravimite hinda kõigil tasanditel, mis mõjutavad ravimite lõpphinna kujunemist.

Juurdehindluse piiramine ravimite müügil on põhjendatud, kuna tegemist on elanikkonna eluiga ja elukvaliteeti mõjutava kaubaga ning retseptiravimite eest tasumisel osaleb suures osas riik. Põhiseaduse § 28 kohaselt on igaühel õigus tervise kaitsele, mille sisust tulenevalt on riigil muuhulgas kohustus läbi kohaste normide tagada ravimite kättesaadavus elanikkonnale. Seega on ravimite juurdehindluse piiramise eesmärgiks rahva tervise kaitse.

Vastavalt 1.03.2005. a jõustunud ravimiseaduse § 15 lõikele 2 võtab Vabariigi Valitsus juurdehindluse piirmäärade ja nende rakendamise korra kehtestamisel arvesse ravimite geograafilist ja rahalist kättesaadavust lõpptarbijatele, ravimite turustamisega seotud riske ning kaalutud keskmist juurdehindlust. **Kaalutud keskmine juurdehindlus on ravimiseaduses defineeritud kui eri hinnagruppides müüdavate ravimite protsentuaalsete juurdehindluste keskmine, mis on läbi kaalutud sisseostuhindades arvestatud rahalise käibe proportsiooniga igas hinnagrupis.** Seaduse § 15 lõike 3 punktide 1-3 kohaselt tuleb ravimite hulgi- ja jaemüügil rakendada proportsionaalset ja fikseeritud juurdehindlust, juurdehindluse piirmäär ei tohi olla suurem kui 6,39 eurot ühe pakendi kohta ning juurdehindlus eri hinnagruppide ravimitele peab looma võrdse huvitatus kõigi ravimite käitlemiseks. Lisaks sätestavad § 15 lõike 3 punktid 4 ja 5, et kaalutud keskmine juurdehindlus peab ravimite hulгимüügil jääma vahemikku 7-10% ning jaemüügil vahemikku 21-25%.

Vabariigi Valitsuse 21.02.2005 määrusega nr 36 „Ravimite hulgi- ja jaemüügi juurdehindluse piirmäärad ning nende rakendamise kord“ kehtestatud juurdehindlusmudel on regressiivne, st mida kõrgema ostuhinnaga on ravimi pakend, seda madalam on lubatud maksimaalne juurdehindlus protsentides (Tabel 1, Tabel 2). Selline juurdehindlusmudel püüab ühtlustada pakendi käitlemisest saadavat tulu – tagada müüjate huvitatus mitte ainult kõrgehinnaliste, aga ka odavamate ravimite turustamise vastu.

Tabel 1. Ravimite maksimaalsed juurdehindlused hulгимүүгил

Pakendi hinnavaheemik, eurot	Maksimaalne juurdehindlus
kuni 1,6	20%
1,61 – 2,88	15%
2,89 – 6,39	10%
6,4 – 12,78	5%
üle 12,78	3%, maks 6,39 eurot

Tabel 2. Ravimite maksimaalsed juurdehindlused jaemүүгил

Pakendi hinnavaheemik, eurot	Maksimaalne juurdehindlus
kuni 0,64	0,38 eurot
0,65 – 1,28	40% + 0,38 eurot
1,29 – 1,92	35%
1,93 – 2,56	30%
2,57 – 3,20	25%
3,21 – 6,39	20%
6,40 – 44,74	15%, maks 6,39 eurot
üle 44,74	5,11 eurot

Tulenevalt ravimiseaduse § 15 lõikest 4 peab hulгимүүги tegevusloa omaja iga aasta 1. märtsiks esitama Sotsiaalministeeriumile koondkäibearuande eelmise aasta jooksul väljastatud retsepti- ja käsимүүгирavimite, välja arvatud veterinaarravimite kohta. Edastatav aruanne peab sisaldama infot järgmiste andmete kohta:

- ravimite **käive pakendites ja sisseostuhindades** (ilma käibemaksuta), grupeerituna hulгимүүги juurdehindluse aluseks olevatesse hinnagruppidesse,
- **käive väljamүүгihindades jaemүүгиapteekidele** (ilma käibemaksuta), grupeerituna jaemүүги juurdehindluse aluseks olevatesse hinnagruppidesse.

Tulenevalt ravimiseaduse § 15 lõikest 2 koostab Sotsiaalministeerium kaalutud keskmise juurdehindluse kohta igal aastal analüüsi käesoleva paragrahvi lõikes 4 esitatud andmete alusel. Arvutuslikult, kui absoluutväärtuses rahas suureneb, siis kaalutud keskmine protsendina väheneb.

2. Lähteandmed

Käibearuanded esitatakse eelnevalt kokkulepitud vormil. Kuigi ravimiseaduses ei ole seda täpsustatud, on aruandekohuslastel palutud:

- ravimite sisseostuhindades deklareeritud käibe all pidada silmas samal aastal **soetatud ja edasimүүдud** ravimite summaarset hulгимүүги ostuhinda,
- ravimite väljamүүгikäibe all pidada silmas **tegelikku**, mitte maksimaalset lubatud väljamүүгikäivet,
- eraldi välja tuua nende ravimite hulгимүүги sisseostu käive, mille hind ületas 213,02 eurot (millest alates on juurdehindlus fikseeritud 6,39 euroga);
- ravimi hulгимүүги ostuhinna all silmas pidada ravimi CIP-hinda - koosneb kauba ostuhinnast, pealelaadimise kuludest müüja/saatja laos, veokuludest saatjamaal, ekspordtollist, pealelaadimise kuludest saatjamaa terminalis, rahvusvahelise veo kuludest, mahalaadimise kuludest saajamaa terminalis, veokuludest saajamaal (kuni hulгilaoni).

Analüüsis on kasutatud 10-lt ravimite hulгимүүжalt laekunud koondkäibe aruandeid (kokku on tegevusluba 62-l hulгимүүж (humaan- ja veterinaarravimid*) ettevõttel, ülejäänud kas käivet ei oma ja/või ei esitanud aruannet), sh esitatud on kolme suurima hulгимүүжа andmeid, mis moodustab ligikaudu 96% hulгимүүж käibe sisseostuhindadest esitatud andmetel hulгимүүжитurust. Tabelites on võrdlusena kasutatud ka viimase kuue aasta aastate kaalutud keskmiste juurdehindluste andmeid ja ravimite hulgi- ja jaemüügistatistika andmeid, mida nimetatud ettevõtetelt kogub ravimiseaduse § 26 lõike 9 punkti 1 ning § 31 lõike 6 punkti 3 alusel Ravimiamet.

3. Ravimite käive ja juurdehindlus hulгимүүжил

Järgnevalt on tabelis esitatud Ravimiameti andmed ravimite hulгимүүжikäibe kohta.

Tabel 3. Ravimite 2020. a hulгимүүж käive väljamüüжихindades

	Ravimituru maht hulгимүүжихindades (mln eurot, km-ta)	Pakendites (mln tk)
üldapteek	247,8	27,9
haiglaapteek	107,1	2,2
teised asutused	3,8	0,2
2020 kokku	358,7	30,3

Sotsiaalministeeriumil on kohustus koguda andmeid ravimite hulгимүүжихindade kohta, samas ei ole ministeerium pädevaks asutuseks järelevalve teostamisel hulгимүүжихindade ja apteegiteenuse osutamise, sh ostu ja müüжiga seotud andmete õige esitamise üle. Ravimiamet kogub pakendipõhiseid andmeid hulгимүүжихindade väljamüüжихindade ning summaarseid andmeid apteekide sisseostu ja väljamüüжихindade kohta.

Vaadates Sotsiaalministeeriumile esitatud andmeid ja võrreldes Ravimiameti andmetega on käibe numbrites erisusi. Metoodiliselt on oluline silmas pidada, et kaalutud keskmist juurdehindlust mõjutab ravimimüük ka mujale kui lõpptarbijale (hulгимүүжихindade omavaheline müük, väljavedu EMP liikmesriiki, eksport), samas ei ole see seotud siseriikliku ravivajadusest tuleneva nõudlusega.

Järgnevalt on tabelites 4 ja 5 toodud kokkuvõtte Sotsiaalministeeriumile esitatud andmetest hulгимүүжихindade sisseostukäibe kohta 2015-2020. a. Ülevaate aluseks olevatest andmetest selgus, et 2019. a oli ravimite hulгимүүжитuru käive sisseostuhindades 547 miljonit eurot (vt Tabel 4) ja pakendites ligikaudu 35 miljonit pakendit (vt Tabel 5). Sisseostuhindade kasv kahe viimase aasta võrdluses on 20 mln eurot ehk kasv 4% ja viimase kuue aasta võrdluses 208 mln eurot ehk kasv 38%.

Tabel 4. Hulгимүүжихindade hulгимүүжихindade sisseostuhindades ja jaotus hulгимүүжихindade juurdehindluse aluseks olevatesse hinnavaheemikesse

Pakendi hinnavahe­mik, eur	2015		2016		2017		2018		2019		2020	
	Käive ostuhinnas, eurot	%	Käive ostuhinnas, eurot	%	Käive ostuhinnas, eurot	%	Käive ostuhinnas, eurot	%	Käive ostuhinnas, eurot	%	Käive ostuhinnas, eurot	%
kuni 1,6	3 825 673	1	3 589 025	1	3 455 060	1	3 264 376	1	3 058 914	1	3 237 605	1
1,61 - 2,88	14 194 612	4	13 197 769	4	13 018 803	3	13 875 577	3	14 069 856	3	12 495 757	2
2,89 - 6,39	52 840 274	16	46 004 838	12	59 253 098	15	63 970 959	14	65 014 384	12	60 924 089	11
6,4 - 12,78	48 402 740	14	47 503 334	13	48 228 237	12	50 962 111	11	56 575 364	11	54 282 819	10
üle 12,78	158 084 848	47	178 920 971	48	194 720 905	48	230 776 337	49	264 040 217	50	281 308 270	51
üle 213,02	61 692 209	18	85 667 915	23	86 498 492	21	105 459 537	23	125 391 463	24	135 427 938	25
Kokku	339 040 356	100	374 883 853	100	405 174 596	100	468 308 898	100	528 150 197	100	547 676 478	100

Tabel 5. Ravimite hulгимüügi käive pakendites ja jaotus hulгимüügi juurdehindluse aluseks olevatesse hinnavahe­mikesse

Pakendi hinnavahe­mik, eur	2015		2016		2017		2018		2019		2020	
	Käive pakendites, tuh tk	%	Käive pakendites, tuh tk	%	Käive pakendites, tuh tk	%	Käive pakendites, tuh tk	%	Käive pakendites, tuh tk	%	Käive pakendites, tuh tk	%
kuni 1,6	3 883	12	3 627	11	3 478	10	3 408	9	3 049	8	2 860	8
1,61 - 2,88	6 263	19	6 021	18	6 021	18	6 344	18	6 382	17	5 628	16
2,89 - 6,39	13 186	40	14 026	42	14 784	44	15 840	44	16 002	43	14 905	43
6,4 - 12,78	5 514	17	5 367	16	5 462	16	5 777	16	6 376	17	6 162	18
üle 12,78	3 631	11	3 885	12	4 135	12	4 516	13	5 028	14	5 086	15
üle 213,02	96	0,3	94	0,2	95	0,3	97	0,3	112	0,3	288	0,8
Kokku	32 574	100	33 020	100	33 976	100	35 984	100	36 950	100	34 929	100

Ravimite rahaline käive on jätkuvalt suurenenud kallimates hinnagruppides, üle 12,78 eurose sisseostuhinnaga ravimid moodustavad 76% kogu hulгимüügi rahalisest sisseostukäibest (Tabel 4). Vaadates ravimite käivet pakendites (Tabel 5) ilmneb aga rahalisele käibele vastupidine trend, 67% sisse ostetud ravimitest moodustavad kuni 6,39 eurose sisseostuhinnaga pakendid ning 85% moodustavad pakendid, mille sisseostuhind ei ületa 12,78 eurot.

Ravimi pakendi käitlemisega seotud müüja kulutused (nt ladustamisele, transportimisele) ei sõltu pakendi sisseostuhinnast, vaid selle suurusest, säilitustingimustest jms. Seda on oluline silmas pidada, püüdmaks leida vastust küsimusele, mida soovitakse keskmise juurdehindluse reguleerimisega saavutada.

Rahalise käibega kaalutud keskmine juurdehindlus koos rahalise müügikäibega annab informatsiooni ravimite juurdehindlusest saadava tulu kohta müügi­ettevõtte seisukohalt. Nimetatud keskmist juurdehindlust võib aga kõrvutada pakendite käibega kaalutud keskmise juurdehindlusega, mis iseloomustab keskmist hinnalisandit ravimi tarbija seisukohalt ehk näitab, kui palju tulu teenitakse kõige sagedamini müüdüd pakendi kohta. Järgnevalt on toodud sisseostuhindade ja pakendite käibe jaotuse alusel leitud kaalutud keskmised juurdehindlused 2015-2020. a. Olemasolevate andmete järgi oli 2020. a ravimite hulгимüügi keskmine juurdehindlus 3,95% rahalise käibe ning 9,64% pakendite käibega kaalutuna (Tabelid 6 ja 7).

Tabel 6. Ravimite hulgemüügi käibe struktuur sisseostuhindades ja sellega kaalutud keskmine juurdehindlus

Pakendi hinnavahemik, eur	Maksimaalne juurdehindlus	2015		2016		2017		2018		2019		2020	
		Sisseostuhindades käibe jaotus	Kaalutud keskmine	Sisseostuhindades käibe jaotus	Kaalutud keskmine	Sisseostuhindades käibe jaotus	Kaalutud keskmine	Sisseostuhindades käibe jaotus	Kaalutud keskmine	Sisseostuhindades käibe jaotus	Kaalutud keskmine	Sisseostuhindades käibe jaotus	Kaalutud keskmine
kuni 1,6	20%	1%	0,23	1%	0,19	1%	0,17	1%	0,14	1%	0,12	1%	0,12
1,61 - 2,88	15%	4%	0,63	4%	0,53	3%	0,48	3%	0,44	3%	0,40	2%	0,34
2,89 - 6,39	10%	16%	1,56	12%	1,23	15%	1,46	14%	1,37	12%	1,23	11%	1,11
6,4 - 12,78	5%	14%	0,71	13%	0,63	12%	0,60	11%	0,54	11%	0,54	10%	0,50
üle 12,78	3%	47%	1,40	48%	1,43	48%	1,44	49%	1,48	50%	1,50	51%	1,54
üle 213,02		18%	0,18	23%	0,16	21%	0,15	23%	0,13	24%	0,14	25%	0,34
Kokku		100%	4,71%	100%	4,17%	100%	4,30%	100%	4,11%	100%	3,92%	100%	3,95%

Tabel 7. Ravimite hulgemüügi käibe struktuur pakendites ja sellega kaalutud keskmine juurdehindlus

Pakendi hinnavahemik, eur	Maksimaalne juurdehindlus	2015		2016		2017		2018		2019		2020	
		Pakendites käibe jaotus	Kaalutud keskmine	Pakendites käibe jaotus	Kaalutud keskmine	Pakendites käibe jaotus	Kaalutud keskmine	Pakendites käibe jaotus	Kaalutud keskmine	Pakendites käibe jaotus	Kaalutud keskmine	Pakendites käibe jaotus	Kaalutud keskmine
kuni 1,6	20%	12%	2,38	11%	2,20	10%	2,05	9%	1,89	8%	1,65	8%	1,64
1,61 - 2,88	15%	19%	2,88	18%	2,74	18%	2,66	18%	2,64	17%	2,59	16%	2,42
2,89 - 6,39	10%	40%	4,05	42%	4,25	44%	4,35	44%	4,40	43%	4,33	43%	4,27
6,4 - 12,78	5%	17%	0,85	16%	0,81	16%	0,80	16%	0,80	17%	0,86	18%	0,88
üle 12,78	3%	11%	0,33	12%	0,35	12%	0,37	13%	0,38	14%	0,41	15%	0,44
üle 213,02		0,3%	0,00	0,3%	0,00	0,3%	0,00	0,3%	0,00	0,3%	0,00	0,8%	0,00
Kokku		100%	10,50%	100%	10,35%	100%	10,23%	100%	10,12%	100%	9,84%	100%	9,64%

Tuletades sisseostukäibe ja kaalutud keskmise juurdehindluse abil hulgemüügi juurdehindlustulu eurodes ning jagades saadud arvu pakendite käibega selgub, et 2020. a oli **ühe hulgemüügis käideldud pakendi keskmine juurdehindlus 0,62 eurot**.

4. Ravimite käive ja juurdehindlus jaemüügil

Tabelites 8 ja 9 on esitatud Sotsiaalministeeriumile hulgemüüjate poolt edastatud andmed ravimite jaemüügi rahalise käibe kohta eurodes ja pakendites ning nende andmete alusel leitud kaalutud keskmise juurdehindluse kohta.

Tabel 8. Üldapteekide ravimimüügi käibed ostuhindades ja kaalutud keskmine juurdehindlus

Pakendi hinna vahemik, eur	2015		Kaalutud kesk. juurde h (%)	2016		Kaalutud kesk. juurde h (%)	2017		Kaalutud kesk. juurde h (%)	2018		Kaalutud kesk. juurde h (%)	2019		Kaalutud kesk. juurde h (%)	2020		Kaalutud kesk. juurde h (%)
	eur	%		eur	%		eur	%		eur	%		eur	%		eur	%	
kuni 0,64	306 936	0	0,12	193 021	0	0,07	191 255	0	0,06	196 585	0	0,06	180 140	0	0,05	91 507	0	0,03
0,65 - 1,28	734 405	1	0,37	774 428	1	0,35	652 837	1	0,28	574 398	0	0,23	617 399	0	0,22	562 749	0	0,19
1,29 - 1,92	2 115 216	1	0,46	2 040 433	1	0,40	2 206 235	1	0,42	1 839 651	1	0,32	1 764 402	1	0,29	2 386 080	1	0,37
1,93 - 2,56	3 732 441	2	0,70	3 910 025	2	0,65	3 821 408	2	0,62	4 011 282	2	0,59	4 328 446	2	0,60	4 033 145	2	0,54
2,57 - 3,2	6 968 897	4	1,08	7 139 342	4	0,99	6 804 745	4	0,93	6 856 500	4	0,85	6 558 871	3	0,76	5 839 847	3	0,65
3,21 - 6,39	36 998 683	23	4,60	37 756 796	21	4,19	39 570 605	21	4,31	42 881 464	21	4,24	43 913 763	20	4,06	42 937 451	19	3,83
6,4 - 44,74	69 322 550	43	6,42	70 267 724	39	5,84	71 810 026	39	5,86	76 638 881	38	5,68	81 895 061	38	5,64	87 358 142	39	5,85
üle 44,74	40 767 782	25	1,19	58 268 929	32	1,18	58 776 587	32	1,26	69 391 589	34	1,47	77 062 626	36	1,53	80 485 877	36	1,39
kokku	160 946 911	100	14,97	180 350 697	100	13,67	183 833 698	100	13,75	202 390 350	100	13,44	216 320 663	100	13,19	224 079 478	100	12,88

Tabel 9. Ravimite jaemüügi käibed pakendites

Pakendi hinna vahemik, eur	2015		2016		2017		2018		2019		2020	
	Käive pakendites tuhat tk	%	Käive pakendites tuhat tk	%	Käive pakendites tuhat tk	%	Käive pakendites tuhat tk	%	Käive pakendites tuhat tk	%	Käive pakendites tuhat tk	%
kuni 0,64	492	2	317	1	310	2	317	1	289	1	150	1
0,65 - 1,28	794	4	838	4	688	3	597	3	614	3	542	2
1,29 - 1,92	1 335	6	1 287	6	1 406	6	1 199	5	1 129	5	1 518	6
1,93 - 2,56	1 689	8	1 815	8	1 783	8	1 882	8	2 020	8	1 882	8
2,57 - 3,2	2 472	11	2 529	12	2 411	11	2 426	10	2 318	10	2 052	9
3,21 - 6,39	8 820	41	8 986	41	9 448	42	10 234	43	10 472	43	10 246	43
6,4 - 44,74	5 727	26	5 719	26	5 910	26	6 337	27	6 732	27	7 024	29
üle 44,74	375	2	417	2	453	2	581	3	644	3	608	3
kokku	21 704	100	21 908	100	22 409	100	23 573	100	24 232	100	24 022	100

2020. a oli ravimite jaemüügi kaalutud keskmine juurdehindlus rahalise käibe järgi arvutatuna **12,88%** (Tabel 8). Sarnaselt hulгимүүgiga on märgatav rahalise käibe nihkumine kallimatesse hinnagrupidesse, mis tingib kaalutud keskmise juurdehindluse vähenemise. 68% jaemүүgis käibivatest pakenditest on sisseostuhinnaga alla 6,39 eurot. Enim on müük koondunud vahemikku 3,21-6,39 eurot, millise hinnaga pakendid moodustasid 43% käideldud pakenditest (Tabel 9). Madalamates hinnagrupidetes on käibed väga väikesed, mistõttu oleks seal mõistlik juurdehindluse vahemike arvu vähendada.

5. Ravimite käibe ja struktuuri muutus ajas

Viimastel aastatel on Ravimiameti andmetel ravimite käive nii pakendites kui ka rahas võrreldes eelmiste aastatega igal aastal suurenenud.

Tabel 10. Ravimituru maht hulгимүүgi väljamүүgihindades ja kasv (Ravimiameti andmetel).

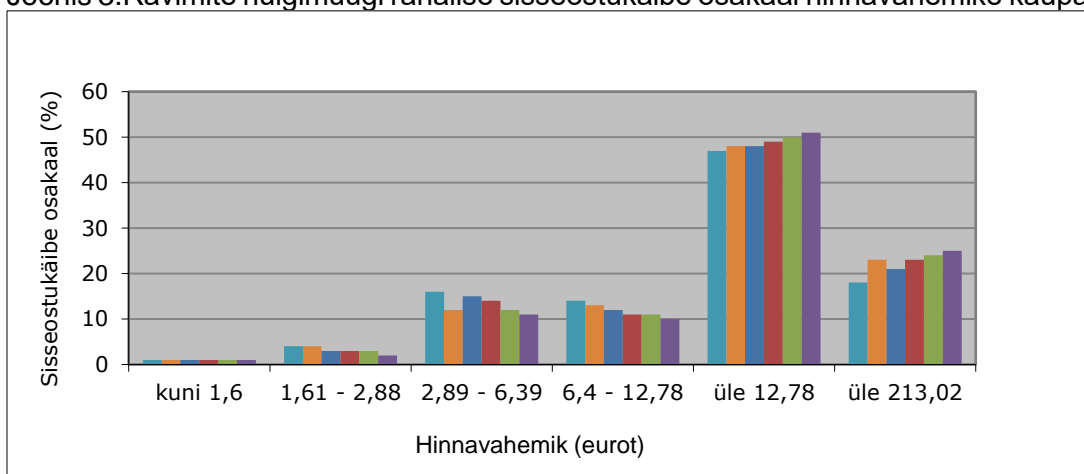
Aasta	Käive pakendites	Muutus, %	Käive, eurot	Muutus, %
2015	28 262 490	2,5%	265 152 042	6,3%

2016	29 008 834	2,6%	289 888 027	9,3%
2017	29 389 175	1,3%	300 959 558	3,8%
2018	30 541 313	3,9%	325 419 865	8,1%
2019	30 619 757	0,3%	344 360 773	5,8%
2020	30 339 141	-0,9%	358 646 752	4,2%

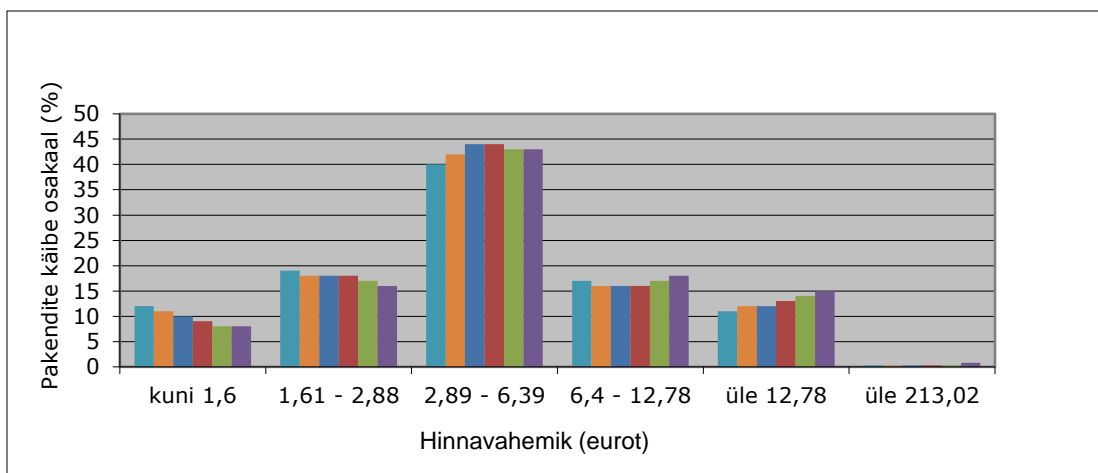
Üldine ravimistatistika: <https://www.ravimiamet.ee/ravimistatistika>

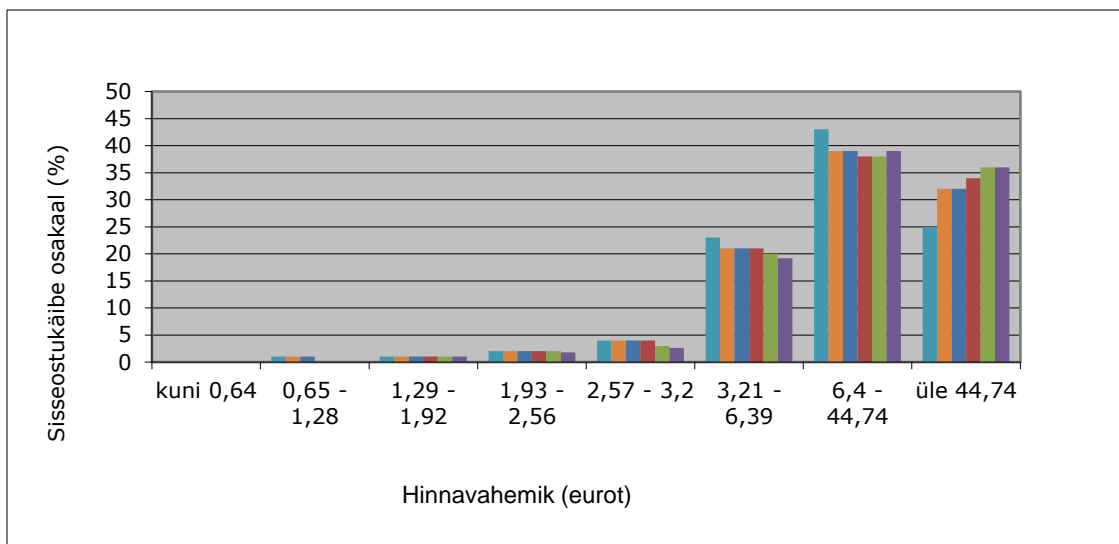
Järgnevalt on esitatud ravimite käibe struktuuri muutused aastatel 2015-2020.a illustratiivselt (Joonised 3-6)

Joonis 3. Ravimite hulgemüügi rahalise sisseostukäibe osakaal hinnavahemike kaupa (2015-2020)

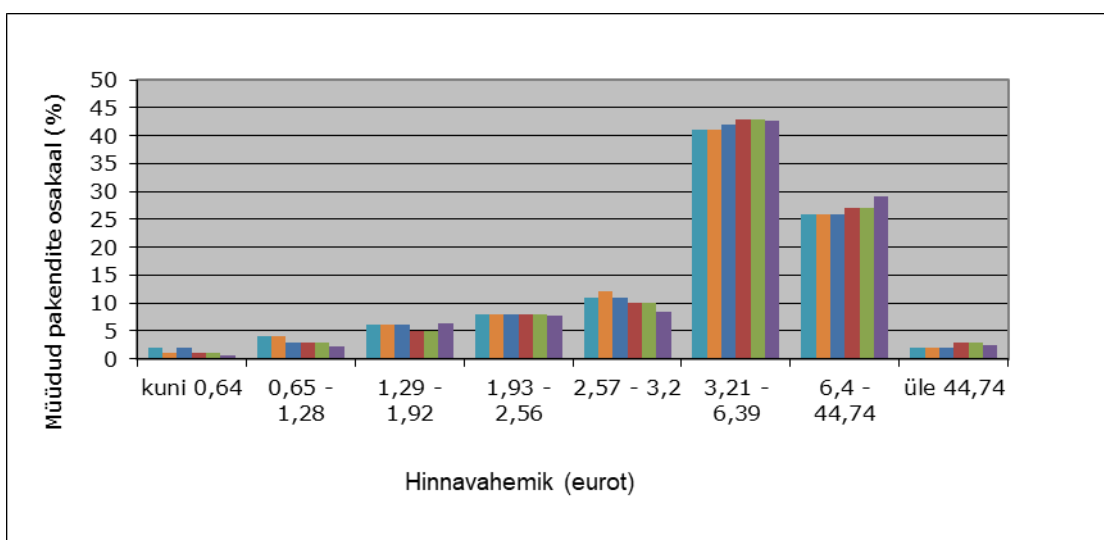


Joonis 4. Ravimite hulgemüügi pakendite osakaal hinnavahemike kaupa (2015-2020)





Joonis 5. Ravimite jaemüügi rahalise käibe osakaal hinnavaheemike kaupa (2015-2020)



Joonis 6. Jaemüügis müüdnud ravimipakendite osakaal hinnavaheemike kaupa (2015-2020)

6. Ravimite juurdehindlusprotsendi muutus ajas ja seos müügituluga

Järgnevalt on esitatud kaalutud keskmise juurdehindluse protsendi ja juurdehindlusest saadava tulu muutust ajas. Lisaks on saadud Ravimiametile esitatud apteegistatistikast keskmine juurdehindlus ravimite jaemüügil. Üldine statistika: <https://www.ravimiamet.ee/apteegistatistika>.

Tabel 11. Maksimaalne ja tegelik kaalutud keskmine juurehindlus hulgemüügis ja jaemüügil

Aasta	Keskmine juurdehindlus hulgemüügis, %	Keskmine juurdehindlus jaemüügis, %	Keskmine juurdehindlus jaemüügis, % (Ravimiameti andmetel)
2015	4,7	15,0	15,3
2016	4,2	13,7	14,1

2017	4,3	13,7	13,9
2018	4,1	13,4	13,5
2019	3,9	13,2	13,4
2020	3,9	12,9	12,8

Ravimite hulgemüügil on keskmine juurdehindlus madalam maksimaalsest lubatud juurdehindlusest. Selle üheks võimalikuks põhjuseks on **hulgemüüjate omavaheline ravimimüük**, mispuhul jaguneb (ühekordne) maksimaalne lubatud juurdehindlus mitme hulgemüüja vahel. Samuti rakendatakse ravimite sisseostu järgselt **tootjate poolseid allahindlusi**.

Jaemüügil võib realselt rakendatud juurdehindlus olla suurem kui hulgemüügiandmete alusel eeldatav juurdehindluse piirmäär lubab - selle põhjuseks on tõenäoliselt **hulgemüügis tehtud allahindlused**, millest tulenevalt satub kõrgema hinnaga hulgemüüki sisse ostetud ravim allahindluse järgselt madalamasse juurdehindluse vahemikku, mis lubab jaemüügil rakendada kõrgemat juurdehindluse protsenti.

Kuna **juurdehindlusest saadavat tulu ei näita kaalutud keskmine juurdehindlusprotsent** on eraldi võetuna allpool (Tabelid 12-13) vaadeldud **ravimite juurdehindlusest saadud tulu** aastatel 2015-2020. Tulu leidmisel on korrutatud (Ravimiametile esitatud/-lt saadud väljamüügikäivetest tuletatud) sisseostukäibed ja sellega kaalutud keskmised juurdehindlusprotsendid.

Tabel 12. Ravimite hulgemüügi juurdehindlustulu muutus

Aasta	Käive hulgemüügi sisseostu hindades, mln eurot (arvutatav)	Muutuse % aastas	Hulgemüügi juurdehindluse kaalutud keskmine, % (SOM andmetel)	Hulgemüügi juurdehindlus, mln eurot	JH muutuse % aastas
2015	253	6,6%	4,7%	12	3,3%
2016	278	10,0%	4,2%	12	-1,7%
2017	289	3,7%	4,3%	12	6,2%
2018	312	8,2%	4,1%	13	3,1%
2019	331	6,0%	3,9%	13	0,9%
2020	346	4,4%	3,9%	13	4,4%

Tabel 13. Ravimite jaemüügi juurdehindlustulu muutus

Aasta	Ravimituru maht hulgemüügi väljamüügi hindades, mln eurot (Ravimiameti andmetel)	Muutuse % aastas	Jaemüügi juurdehindluse kaalutud keskmine, % (SOM andmetel)	Jaemüügi juurdehindlus, mln eurot	JH muutuse % aastas
2015	265	6,4%	15,0%	40	4,7%
2016	290	9,4%	13,7%	40	-0,1%
2017	301	3,8%	13,8%	41	4,2%

2018	325	8,0%	13,4%	44	5,5%
2019	344	5,8%	13,2%	45	4,0%
2020	359	4,4%	12,9%	46	2,0%

7. Kokkuvõte

Käesolev ülevaade näitab, et 2020. a oli ravimiseaduses toodud metoodika järgi leitud kaalutud keskmine juurdehindlus hulгимүүgis 3,9% ja jaemүүgis 12,8%.

Oluline on rõhutada, et keskmine juurdehindluse protsent ei ole „eesmärk omaette“: ravimite hulgi- ja jaemүүjate juurdehindluse reguleerimise, nagu ka ravimootjatele rakendatavate meetmete eesmärgiks on hoida ravimite hinnad nii madalana kui võimalik ja nii kõrgena kui vajalik selleks, et tootjad ja müüjad oleksid motiveeritud Eestis ravimeid turustama.

Andmete kogumisel, võrdlemisel ja analüüsimisel on ilmnunud **järgmised probleemkohad ja metoodilised puudused, seoses kaalutud keskmiste juurdehindluste arvestamisega:**

- **Kaalutud keskmine juurdehindlus omab seost käideldud ravimite hinnaga, aga mitte käitlemisest saadava tuluga.** Kaalutud keskmise juurdehindluse vähenemine näitab, et suhteliselt rohkem (võrreldes eelneva perioodiga) on müüdnud kallimaid ravimeid, kuid ei näita, et juurdehindlusest saadav tulu oleks vähenenud.
- Ravimiseaduses ega selle rakendusaktides ei ole defineeritud „sisseostuhind“ ega „pakend“, millele ettevõtja võib juurdehindluse lisada ning mille kohta tuleb Sotsiaalministeeriumile andmeid edastada. Samuti **ei ole ükski asutus volitatud teostama järelevalvet hulгимүүgi sisseostuandmete õigsuse üle. Seetõttu puudub kindlus analüüsi aluseks olevate andmete kvaliteedis.**
- Nii hulgi- kui ka jaemүүjate keskmist juurdehindlust tuleb kalkuleerida hulгимүүgi sisseostuandmete alusel, mis **ei anna aga reaalselt ülevaadet käideldud ravimite hindadest.** Hindade rahvusvahelise refereerimise ja paralleelkaubanduse tõttu võivad ravimite hulgiostuhinnad olla erinevad, kuid nende siseriiklikul turustamisel tehakse allahindlusi.
- **Kaalutud keskmist juurdehindlust mõjutavad ka müüjate omavaheline ravimimүүk ja väljavedu EMP liikmesriiki ning eksport.** Ravimite müügil ühelt hulгимүүjalt teisele tuleb maksimaalset lubatud juurdehindlust jagada, mõlemad hulгимүүjad deklareerivad ravimite sisseostu ning vastavatesse hinnagruppidesse jäävate ravimite sisseostukäive kordistub. Ka ravimite väljavedu ning eksport suurendavad vastavatesse hinnagruppidesse jäävate ravimite sisseostukäivet.
- Tulenevalt eelnevast võib järeldada, et **kaalutud keskmine juurdehindlus ei ole sobiv mõõdik ravimimүүgi tulususe/jätkusuutlikkuse hindamiseks.** Pigem võiks tugineda nt ravimite hulgi- ja jaemүүgi kulumudelitele, millest ilmneks seos kehtestatud nõuete ning nende täitmiseks vajalike ja põhjendatud kulutuste vahel. Samuti võib paralleeli tuua tervishoiuteenuse osutajatega, kes esitavad vastavalt sotsiaalministri 07.12.2012 määrusele nr 51 „Tervishoiustatistika ja tervishoiualase majandustegevuse aruannete koostamise nõuded, andmete koosseis ning esitamise kord“ aruandeid oma majandustegevuse kohta.
- **Ravimite juurdehindlusvahemikke tuleks kaasajastada** – madalamaid hinnagruppe kokku võtta ja kõrgemaid hinnagruppe enam diferentseerida.
- Andmete esitamise ja kogumisega seotud koormuse vähendamiseks ja **järelevalve tõhustamiseks tuleks kogu ravimialane aruandlus ajakohastada.**