

## Toimetulekutoetuse maksmine 2009. aasta II kvartalis

Maavalitsustest laekunud aruannete põhjal kulutati 2009. aasta II kvartalis toimetulekutoetuse maksmiseks (toimetulekupiiri kindlustamiseks) 41,3 miljonit krooni ning täiendavaks 200-krooniseks toetuseks toimetulekutoetuse saajale, kelle kõik teised pereliikmed on alaealised, 0,7 miljonit krooni – kokku seega **42,0 miljonit krooni**. See on 19,8 miljonit krooni ehk 92,1% enam kui 2008. aasta II kvartalis.

Kokku kulutati 2009. aasta I poolaasta jooksul toimetulekutoetuse (k.a täiendava 200-kroonise toetuse) maksmiseks **82,8 miljonit krooni**, mis on 34,9 miljonit krooni ehk 72,9% enam kui eelmise aasta I poolaastal.

Toimetulekupiiri kindlustamiseks II kvartalis rahuldati 25 368 taotlust, seega keskmiselt kuus 8 456 taotlust. Ühe taotluse keskmine arvestuslik suurus (koos täiendava toetusega) oli 1 657 krooni.

Arvestatuna ühe elaniku kohta maksti 2009. aasta II kvartalis toimetulekutoetust (koos täiendava toetusega üksi last kasvatava toimetulekutoetuse saajale) keskmiselt veidi alla 31 krooni.

Alljärgnevas tabelis on esitatud andmed toimetulekutoetuseks kulutatud vahendite, toetust saanud perede ning rahuldatud taotluste arvu kohta kvartaalses lõikes.

Tabel 1. Toimetulekutoetuse üldandmed, 2008-2009

	2008 I kv	2008 II kv	2008 I p.a.	2008 III kv	2008 IV kv	2008 II p.a.	2009 I kv	2009 II kv	2009 I p.a.
Toimetulekutoetuseks ja täiendavaks toetuseks kulunud summa, miljonit krooni	25,9	22,0	47,9	18,8	24,7	43,5	40,8	<b>42,0</b>	<b>82,8</b>
Toimetulekutoetust saanud perede arv	7 211	...	8 294	...	...	...	10 238	...	<b>13 474</b>
Toimetulekutoetust saanud inimeste (pereliikmete) arv	12 095	...	14 062	...	...	...	18 603	...	<b>24 974</b>
Rahuldatud taotluste arv (toimetulekupiiri kindlustamiseks)	17 013	14 628	31 641	12 533	15 413	27 946	22 970	<b>25 368</b>	<b>48 338</b>
Keskmine arvestuslik rahuldatud taotluste arv kuus (rahuldatud taotlused /kuude arv)	5 671	4 876	5 274	4 178	5 138	4 658	7 657	<b>8 456</b>	<b>8 056</b>
Keskmine arvestuslik toetuste suurus ühe taotluse kohta, krooni	1 522	1 505	1 514	1 500	1 601	1 556	1 775	<b>1 657</b>	<b>1 713</b>

... - andmed puuduvad

**Rahuldatud taotluste arv** on kasvanud 2009. aasta II kvartalis võrreldes 2008. aasta II kvartaliga 73,4% e 10 740 taotluse võrra.

Võrreldes 2009. aasta I kvartaliga on rahuldatud taotluste arv II kvartalis kasvanud 2 398 taotluse võrra e 10,4%. Aasta tagasi (2008. aasta II kvartalis võrreldes 2008. aasta I kvartaliga) rahuldatud taotluste arv aga vähenes - 2 385 taotluse võrra e 14,0%.

Ühe taotluse kohta makstud toetuse suurus kasvas taotluste arvust oluliselt aeglasemalt: 2009. aasta II kvartalis võrreldes 2008. aasta II kvartaliga – 10,1% e 152 krooni võrra. Võrreldes 2009. aasta I kvartaliga vähenes II kvartalis ühe taotluse kohta makstud toetuse suurus 6,6% e 118 krooni.

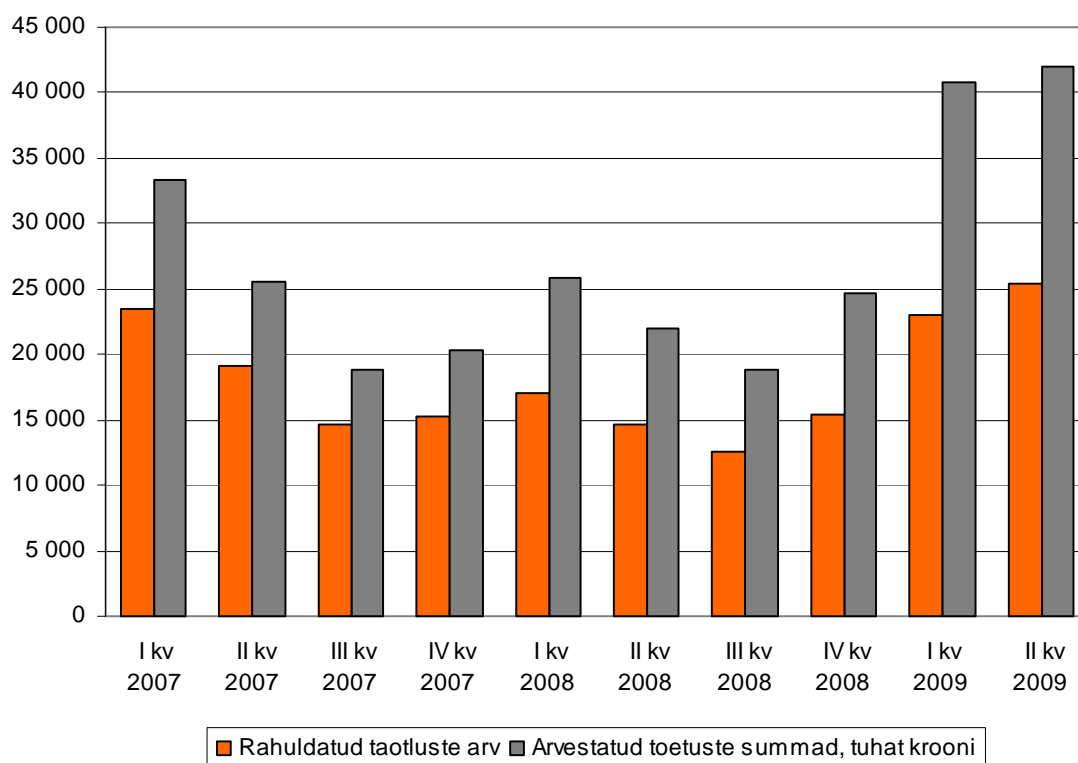
**Eespooltoodust järeldeb, et toimetulekutoetuseks arvestatud vahendite 20,0 miljoni kroonine ehk enam kui 1,9-kordne kulutuste kasv 2009. aasta II kvartalis võrreldes eelmise aasta sama perioodiga toimus peamiselt rahuldatud taotluste arvu (89% kulutuste juurdekasvust) ning vähesel määral ühe taotluse kohta arvestatud toetuse suuruse arvel.**

**2009. aasta I poolaasta jooksul** rahuldati 48 338 toimetulekutoetuse taotlust, mis on 16 697 taotlust (ehk 52,8%) enam kui 2008. aasta I poolaastal. Toimetulekutoetust saanud peresid oli käesoleva aasta I poolaastal 13 474, mis on 5 180 pere võrra ehk 62,5% enam kui 2008. aasta I poolaastal. Kokku arvestati toimetulekutoetust 2009. aasta I poolaastal 24 974 inimesele, mis on 10 912 inimest ehk 77,6% enam kui eelmise aasta vastaval perioodil.

Võrreldes 2009. aasta I kvartaliga on kulutused käesoleva aasta II kvartalis kasvanud rahuldatud taotluste arvust oluliselt aeglasemalt - vaid 2,9% e 1,2 miljonit krooni. Seda mõjutab ühe taotluse kohta arvestatud toetuse summa vähenemine, mis on omane suvekuudele, kus küttekulutused on oluliselt väiksemad.

Toimetulekutoetuse rahuldatud taotluste ja toetusteks (toimetulekupiiri kindlustamiseks ning täiendavaks toetuseks üksi last kasvatavale vanemale) kulutatud vahendite muutused on näha joonisel 1.

Joonis 1. Toimetulekutoetuse rahuldatud taotlused ja toetusteks kulutatud vahendid kvartalite lõikes, 2007- 2009



### Toetuse saajad peretüübi järgi

Toetust saanud peresid peretüüpide lõikes rahuldatud taotluste arvu ja keskmise toetuse suuruse ning toetuseks arvestatud summa järgi iseloomustab alljärgnev tabel.

Tabel 2. Toimetulekutoetuse (toimetulekupiiri kindlustamiseks) maksmine peretüüpide lõikes 2009. aasta II kvartalis

Pere tüüp	Rahuldatud taotluste arv	Arvestatud toetust	
		summa, milj krooni	ühe taotluse kohta, krooni
<b>Kokku /keskmine</b>	<b>25 368</b>	<b>41,3</b>	<b>1 628</b>
Tööd mitteomava isikuga pere	19 358	32,5	1 679
sh - töötutoetuse saajaga	11 623	19,8	1 704
- pikaajalise töötuga, mittetöötava töötajaga	7 735	12,7	1 640
Pensionäripere	1 875	1,7	908
Üliõpilaspere	201	0,4	1 944
Muu pere <sup>1</sup>	3 934	6,7	1 704
Kõikidest peredest:			
lapsega pere	8 052	17,0	2 113
puudega isikuga pere	1 628	2,2	1 378

<sup>1</sup> Siia kuuluvad peamiselt madalalpalgaliste vanematega lastega pered, ühe vanemaga pered, lasterikkad pered.

### **Töötuga, pikaajalise töötuga ja mittetöötava töötajaga pered**

Peredele, mille koosseisus oli üks või enam tööd mitteomavat isikut, arvestati 2009. aasta II kvartalis toimetulekutoetust summas **32,5 miljonit krooni, mis on 78,7% toimetulekutoetuseks kulutatud kõigist vahenditest**. Võrreldes 2008. aasta II kvartaliga kasvas nende peredele arvestatud toetuse summa enam kui 2,2 korda ehk 17,9 miljonit krooni, mis moodustas enam kui 90% toimetulekutoetuseks arvestatud vahendite juurdekasvust.

Võrreldes 2009. aasta I kvartaliga oli kasv II kvartalis 12,8% e 3,7 miljonit krooni (2008. II kvartalis võrreldes 2008. I kvartaliga aga vähenesid toimetulekutoetuseks arvestatud vahendid 9,2% e 1,5 miljonit krooni)

2009. aasta II kvartalis kasvas võrreldes 2008. aasta II kvartaliga tööd mitteomava pereliikmega perede rahuldatud taotluste arv enam kui kahekordselt e 9 716 taotluse võrra (9 642 taotlusest 19 358 taotluseni). See moodustas 90,5% kõikide rahuldatud toimetulekutoetuse taotluste juurdekasvust.

Võrreldes 2009. aasta I kvartaliga on tööd mitteomava pereliikmega rahuldatud taotluste arv 2009. aasta II kvartalis kasvanud 22,8% ehk 3 598 taotluse võrra, millest registreeritud töötuga perede taotluste arv on kasvanud 2 870 taotluse võrra e 32,8% (2008. aasta II kvartalis võrreldes 2008. aasta I kvartaliga vähenes tööd mitteomava pereliikmega rahuldatud taotluste arv 3,8% e 385 taotluse võrra).

Tööd mitteomava pereliikmega toimetulekutoetuse saajate arv suurenemisele avaldas mõju töötute arvu pidev kasv alates 2008. aasta sügisest, mis aga kiirenes

märkimisväärselt 2009. aasta alguses. Kui tööturustatistika andmete põhjal, oli 2008. aasta juuni lõpu seisuga arvel 16 953 töötut, 2008. aasta lõpu seisuga – 30 374, 2009. aasta märtsikuu lõpu seisuga – 54 979 ja juuni lõpu seisuga – 67 100 töötut. Seega on aastaga registreeritud töötute arv kasvanud peaaegu 4 korda. Toimetulekutoetuse saajaks muutuvad töötud enamikel juhtudel alles siis kui neile lõpeb töötuskindlustushüvitise (vaata täpne termin - kas on nii) maksmine ning nad hakkavad saama vaid töötutoetust või ei laiene ka see enam neile (pikaajalised töötud).

Töötute arvu kasvu tõttu suurenes 2009. aasta II kvartalis võrreldes 2008. aasta II kvartaliga kõigi rahuldatud taotluste hulgas 10,4 protsendipunkti tööd mitteomava pereliikmega (65,9%-lt 76,3%-le) perede taotluste osatähtsus.

### **Pensionäri pered**

Pensionäri peredele arvestati 2009. aasta II kvartalis toetuseks **1,7 miljonit krooni**, mis on veidi vähem, kui 2008. aasta samal perioodil (1,8 miljonit krooni). Ühtlasi vähenes pensionäri peredele arvestatud toetuste osatähtsus toetusteks arvestatud vahendite kogusummas 8,3%-lt 4,1%-le.

Pensionäri perede rahuldatud taotluste arv kasvas 2009. aasta II kvartalis võrreldes 2008. aasta II kvartaliga 16 taotluse võrra e 0,9%. Võrreldes käesoleva aasta I kvartaliga on taotluste arv vähenenud. Pensionäri perede taotluste osatähtsus kõikidest taotlustest vähenes käesoleva aasta II kvartalis võrreldes eelmise aasta sama perioodiga 12,7%-lt 7,4%-ni (5,3 protsendipunkti).

Pensionäri perede puhul on oluline veel see, et pensionäri perede osakaal perede arvu järgi on suurem kui rahuldatud taotluste arvu järgi, mis on tingitud sellest, et pensionäri pered saavad toetust harvemini võrreldes teiste peredega (toetust vajatakse põhiliselt talvekuudel). Pensionäri peredel on ka kõige väiksem keskmiselt ühe taotluse kohta arvestatud toetus (2009. aasta II kvartalis 908 krooni taotluse kohta e 55,8% keskmisest), mida mõjutab väiksem pere suurus.

### **Lastega pered**

Lastega peredele arvestati 2009. aasta II kvartalis toimetulekutoetuseks (toimetulekupiiri kindlustamiseks) **17,0 miljonit krooni** ehk 41,2% toimetulekupiiri kindlustamiseks arvestatud vahendite kogusummast. Võrreldes 2008. aasta II kvartaliga kasvas lastega peredele arvestatud toetuste kogusumma peaaegu 2,1 korda ehk 8,9 miljonit krooni.

Lastega perede taotlused moodustasid 2009. aasta II kvartalis ligi kolmandiku (31,7% ) kõikide perede taotlustest ja võrreldes 2008. aasta sama perioodiga on kasv 2,3 protsendipunkti.

Võrreldes 2008. aasta II kvartaliga on taotluste arv kasvanud toetusteks arvestatud summast veidi aeglasemalt - 87,2% e 3 750 taotluse võrra.

Samal ajal on nende lastega perede taotluste arv, kus on üks või mitu mittetöötavat liiget, kasvanud võrreldes 2008. aasta II kvartaliga enam kui 2,5-kordselt. Kui 2008. aasta II kvartalis kõikidest toetust saanud lastega perede toimetulekutoetuse rahuldatud taotlustest 45,9% moodustasid tööd mitteomava pereliikmega perede taotlused, siis 2009. aasta II kvartalis – 61,5%.

Alljärgnevas tabelis esitatud andmed iseloomustavad muutusi toimetulekutoetust saanud perede struktuuris viimase 2,5 aasta jooksul.

Tabel 3. Toimetulekupiiri kindlustamiseks toetust saanud perede struktuur (rahuldatud taotluste arvu järgi) , %

	2007 I kv	2007 II kv	2008 I kv	2008 II kv	2009 I kv	2009 II kv
Kokku /keskmise	100	100	100	100	100	100
Tööd mitteomava isikuga pere	59,5	61,8	58,9	65,9	68,6	76,3
sh - töötutoetuse saajaga	21,8	23,0	24,7	28,2	38,1	45,8
- pikaajalise töötuga, mittetöötava tööotsijaga	37,7	38,9	34,2	37,7	30,5	30,5
Pensionäripere	17,5	14,9	18,4	12,7	11,7	7,4
Üliõpilaspere	1,6	1,6	1,6	1,0	0,9	0,8
Muu pere	21,4	21,7	21,1	20,4	18,8	15,5
Kõikidest peredest:						
lapsega pere	32,9	32,8	29,6	29,4	31,3	31,7
puudega isikuga pere	11,9	10,3	11,9	9,2	9,0	6,4

Kokkuvõtteks võib öelda, et **toimetulekutoetuse rahuldatud taotluste arv kasvas 2009. aasta II kvartalis võrreldes I kvartaliga vaid töötuga, pikaajalise töötuga ja mittetöötava tööotsijaga perede taotluste arvu kasvu tõttu**. Sellest tulenevalt kasvas ka tööd mitteomava isikuga perede osakaal toetust saanud perede hulgas samal ajavahemikul 7,7 protsendipunkti võrra. Taotluste juurdekasvust 2009. aasta II kvartalis võrreldes 2008. aasta II kvartaliga moodustasid 90,5% tööd mitteomava pereliikmega taotlused.

Kui toimetulekutoetuseks arvestatud vahendid kasvasid 2009. aasta II kvartalis võrreldes 2008. aasta II kvartaliga kokku 19,8 miljonit krooni, siis sellest tööd mitteomava pereliikmega peredele arvestatud toimetulekutoetuse osa moodustas **17,9 milj krooni ehk 90,1% vahendite juurdekasvust**.

### **Toetuse saajad pereliikmete sotsiaalse seisundi järgi**

Toetust saanud pereliikmete struktuuri nende sotsiaalse seisundi järgi vaadeldaval perioodil rahuldatud taotlustes (rahuldatud taotluste järgi) iseloomustab alljärgnev tabel.

Tabel 4 Toimetulekupiiri kindlustamiseks toetust saanud pereliikmete struktuur (rahuldatud taotluste järgi), %

Pereliikmed sotsiaalse seisundi järgi	2007 I kv	2007 II kv	2008 I kv	2008 II kv	2009 I kv	<b>2009 II kv</b>
Tööd mitteomavad isikud	37,5	38,9	39,3	43,4	43,9	<b>51,1</b>
sh – töötutoetuse saajad	13,5	14,0	16,1	18,2	24,3	<b>30,3</b>
- pikaajalised töötud, mittetöötavad tööotsijad	24,1	24,9	23,2	25,2	19,6	<b>20,8</b>
Lapsed	33,4	33,8	31,2	31,2	32,2	<b>30,0</b>
Pensionärid	13,1	11,2	13,6	10,0	8,9	<b>6,2</b>
Kodused <sup>1</sup>	8,2	8,6	8,6	8,6	7,2	<b>6,2</b>
Töötavad (v.a. pensionärid)	3,6	3,4	3,8	3,7	4,9	<b>3,9</b>
Üliõpilased	2,2	2,2	1,9	1,5	1,4	<b>1,3</b>

Muud	1,9	1,9	1,7	1,6	1,5	<b>1,3</b>
Kokku	100	100	100	100	100	<b>100</b>

<sup>1</sup> kodused - mittetöötavad, peretoetuse seaduse alusel lapsehooldustasu saavad või lapsi hooldavad isikud; mittetöötavad puudega isiku hooldajad, puudega lapse vanemad; mittetöötavad vanurite hooldajad.

Võrreldes 2008. aasta sama perioodiga kasvas toetuse saajate hulgas samuti kõige enam tööd mitteomavate isikute ning vähemal määral töötavate osatähtsus. Samal ajal on vähenenud pensionäride ja koduste ning ka laste, üliõpilaste ja teiste toetuse saajate osatähtsus.

Tabelis 5 on kokkuvõtvalt esitatud andmed toimetulekutoetuse rahuldatud taotluste ning toetuse maksmiseks kulunud rahaliste vahendite järgi peretüüpide lõikes.

Tabel 5. Rahuldatud taotluste arv ja kulutused toimetulekutoetuseks, 2007- 2009

	Rahuldatud taotluste arv						Kulutused toimetulekutoetuseks (toimetulekupiiri kindlustamiseks), milj krooni					
	2007 I kv	2007 II kv	2008 I kv	2008 II kv	2009 I kv	2009 II kv	2007 I kv	2007 II kv	2008 I kv	2008 II kv	2009 I kv	2009 II kv
Kokku /keskmine	23 511	19 171	17 013	14 628	22 970	25 368	32,5	24,8	25,3	21,5	40,1	41,3
Tööd mitteomava isikuga pere	13 987	11 850	10 027	9 642	15 760	19 358	20,6	16,1	16,1	14,6	28,8	32,5
sh - töötutu toetuse saajaga	5 128	4 400	4 203	4 126	8 753	11 623	7,7	5,9	6,8	6,2	16,6	19,8
- pikaajalise töötuga, mittetöötava töötajajaga	8 859	7 450	5 824	5 516	7 007	7 735	12,9	10,2	9,3	8,4	12,2	12,7
Pensionäripere	4 113	2 861	3 132	1 859	2 685	1 875	3,3	2,2	2,7	1,8	2,6	1,7
Üliõpilaspere	384	308	272	150	208	201	0,7	0,5	0,4	0,3	0,4	0,4
Muu pere	5 027	4 152	3 582	2 979	4 317	3 934	7,9	5,9	6,1	4,7	8,2	6,7
Kõikidest peredest:												
lapsega pere	7 732	6 284	5 038	4 302	7 199	8 052	14,3	10,5	10,0	8,1	16,9	17,0
puudega isikuga pere	2 806	1 970	2 030	1 351	2 056	1 628	3,1	2,1	2,3	1,7	2,9	2,2

Lisades 1-3 on esitatud andmed toimetulekutoetuse maksmiseks kulutatud rahaliste vahendite ja rahuldatud taotluste kohta kohalike omavalitsuste lõikes.

Lisa 1. Toimetulekutoetuse vahendite kulu toimetulekutoetuseks ja täiendavaks toetuseks üksikvanemale ja rahuldatud taotluste arv 2008. aasta II kvartalis, 2009. aasta I kvartalis ja 2009. aasta II kvartalis.

Lisa 2. Kohalikud omavalitused reastatuna toimetulekutoetuseks arvestatud vahendite muutuse järgi 2009. aasta II kvartalis võrreldes 2008. aasta II kvartaliga.

Lisa 3. Toimetulekutoetus arvestatuna ühe elaniku kohta 2009. aasta II kvartalis.

**Lisa 1.** Toimetulekutoetuse vahendite kulu toimetulekutoetuseks ja täiendavaks toetuseks üksikvanemale ja rahuldatud taotluste arv 2008. aasta II kvartalis, 2009. aasta I kvartalis ja 2009. aasta II kvartalis.

Omavalitsus	Toimetulekutoetuse vahendite kulu toimetulekutoetuseks ja täiendavaks toetuseks üksikvanemale			Kulutuste muutus võrreldes 2008 II kvartaliga, krooni	Rahuldatud taotluste arv			Arvestuslik toetuse suurus 1 taotluse kohta 2009. II kv	Arvestuslik toetuse summa 1 elaniku kohta, 2009 II kv	Rahvaarv 1.01.2009
	2008 II kv	2009 I kv	2009 II kv		2008 II kv	2009 I kv	2009 II kv			
A	1	2	3	4	7	8	9	10	11	12
<b>KOKKU/ Keskmine</b>	<b>22 012 971</b>	<b>40 773 189</b>	<b>42 035 404</b>	<b>20 022 433</b>	<b>14 628</b>	<b>22 970</b>	<b>25 368</b>	<b>1 657</b>	<b>31</b>	<b>1 340 415</b>
<b>Harju maakond</b>	<b>1 125 357</b>	<b>2 937 170</b>	<b>3 043 096</b>	<b>1 917 739</b>	<b>729</b>	<b>1 595</b>	<b>1 821</b>	<b>1 671</b>	<b>24</b>	<b>126 344</b>
Aegviidu vald	3 000	3 000	3 000	0	3	3	3	1 000	3	873
Anija vald	12 477	72 322	103 339	90 862	11	36	59	1 752	17	6 219
Harku vald	0	11 398	25 963	25 963	0	8	14	1 855	4	7 128
Jõelähtme vald	24 000	118 288	100 941	76 941	21	58	66	1 529	19	5 258



Keila linn	47 307	177 764	190 350	143 043	30	80	91	2 092	20	9 389
Keila vald	12 946	46 829	22 403	9 457	10	29	21	1 067	6	3 795
Kernu vald	2 736	11 185	15 197	12 461	2	19	29	524	9	1 672
Kiili vald	3 300	0	1 389	-1 911	3	0	2	695	1	2 530
Kose vald	36 213	87 804	72 331	36 118	24	58	48	1 507	13	5 703
Kuusalu vald	22 493	39 891	69 484	46 991	18	32	42	1 654	11	6 371
Kõue vald	42 528	104 723	78 588	36 060	22	51	49	1 604	50	1 587
Loksa linn	45 311	99 541	111 229	65 918	23	46	61	1 823	33	3 405
Maardu linn	351 334	1 142 928	1 084 916	733 582	251	622	651	1 667	66	16 531
Nissi vald	64 646	139 865	146 450	81 804	34	74	81	1 808	45	3 237
Padise vald	33 324	53 559	48 066	14 742	25	34	36	1 335	28	1 733
Paldiski linn	141 312	382 268	460 612	319 300	91	210	275	1 675	111	4 133
Raasiku vald	4 879	4 200	10 800	5 921	6	4	9	1 200	2	4 346
Rae vald	0	2 203	3 865	3 865	0	1	3	1 288	0	8 329
Saku vald	14 285	37 566	78 933	64 648	9	17	38	2 077	11	7 510
Saue linn	15 741	27 071	48 706	32 965	6	19	26	1 873	9	5 187
Saue vald	139 217	165 175	139 288	71	75	93	98	1 421	18	7 532
Vasalemma vald	90 632	181 861	159 263	68 631	57	85	90	1 770	32	5 008
Viimsi vald	17 676	27 729	67 983	50 307	8	16	29	2 344	8	8 868
<b>Hiiu maakond</b>	<b>399 136</b>	<b>612 482</b>	<b>500 844</b>	<b>101 708</b>	<b>272</b>	<b>346</b>	<b>369</b>	<b>1 357</b>	<b>50</b>	<b>10 097</b>
Emmaste vald	27 053	29 824	41 309	14 256	21	24	27	1 530	32	1 276
Kõrgessaare vald	38 392	38 270	48 371	9 979	27	31	38	1 273	37	1 297
Käina vald	103 620	96 570	102 326	-1 294	66	56	64	1 599	48	2 154
Kärdla linn	107 399	331 347	213 566	106 167	85	151	162	1 318	58	3 662
Pühalepa vald	122 672	116 471	95 272	-27 400	73	84	78	1 221	56	1 708
<b>Ida-Viru maakond</b>	<b>5 987 381</b>	<b>9 015 996</b>	<b>8 708 209</b>	<b>2 720 828</b>	<b>3 508</b>	<b>4 537</b>	<b>4 850</b>	<b>1 796</b>	<b>51</b>	<b>169 688</b>
Alajõe vald	62 096	63 320	62 940	844	51	52	52	1 210	194	325
Aseri vald	46 154	114 035	84 176	38 022	30	63	48	1 754	39	2 144
Avinurme vald	23 843	23 390	24 193	350	24	17	15	1 613	16	1 504
Iisaku vald	50 208	55 290	38 865	-11 343	30	35	31	1 254	28	1 388
Illuka vald	23 696	20 902	25 708	2 012	23	18	22	1 169	26	971

Jõhvi vald	306 451	514 561	548 422	241 971	219	298	334	1 642	43	12 885
Kiviõli linn	655 120	1 114 356	927 466	272 346	372	506	471	1 969	139	6 681
Kohtla-Järve linn	2 395 696	3 309 825	3 280 121	884 425	1 213	1 472	1 581	2 075	73	44 821
Kohtla-Nõmme vald	21 189	34 333	32 906	11 717	18	28	29	1 135	31	1 047
Kohtla vald	21 545	31 688	37 193	15 648	10	19	23	1 617	25	1 491
Lohusuu vald	17 641	18 700	15 300	-2 341	8	10	9	1 700	19	795
Lüganuse vald	0	0	1 523	1 523	0	0	2	762	1	1 052
Maidla vald	4 345	9 108	9 174	4 829	5	9	12	765	12	758
Mäetaguse vald	51 519	70 547	72 136	20 617	24	32	38	1 898	47	1 535
Narva-Jõesuu linn	69 205	123 161	65 083	-4 122	48	82	57	1 142	25	2 616
Narva linn	1 196 370	1 926 571	2 118 002	921 632	784	1 096	1 346	1 574	32	66 151
Püssi linn	74 725	144 044	104 096	29 371	48	78	63	1 652	58	1 809
Sillamäe linn	733 284	958 310	875 218	141 934	454	489	494	1 772	54	16 282
Sonda vald	15 586	41 576	33 697	18 111	14	22	22	1 532	35	973
Toila vald	96 188	213 620	227 066	130 878	61	109	126	1 802	99	2 289
Tudulinna vald	14 087	28 197	10 353	-3 734	10	16	8	1 294	17	616
Vaivara vald	108 433	200 462	114 571	6 138	62	86	67	1 710	74	1 555
<b>Jõgeva maakond</b>	<b>750 319</b>	<b>1 374 953</b>	<b>1 141 859</b>	<b>391 540</b>	<b>500</b>	<b>751</b>	<b>712</b>	<b>1 604</b>	<b>31</b>	<b>36 780</b>
Jõgeva linn	194 192	454 733	328 767	134 575	130	251	208	1 581	52	6 324
Jõgeva vald	57 830	86 403	53 890	-3 940	35	38	33	1 633	10	5 249
Kasepää vald	35 394	41 094	57 906	22 512	28	33	39	1 485	44	1 311
Mustvee linn	45 280	36 323	46 780	1 500	45	32	37	1 264	29	1 596
Pajusi vald	18 934	70 142	51 036	32 102	12	29	29	1 760	35	1 467
Palamuse vald	80 759	140 284	148 382	67 623	49	74	87	1 706	59	2 497
Pala vald	24 362	25 483	23 411	-951	19	18	17	1 377	18	1 308
Puurmani vald	70 552	74 529	66 876	-3 676	41	49	38	1 760	36	1 851
Põltsamaa linn	12 401	34 367	35 588	23 187	11	18	20	1 779	8	4 642
Põltsamaa vald	71 467	152 178	128 767	57 300	39	68	69	1 866	29	4 445
Saare vald	32 516	70 881	39 715	7 199	21	32	30	1 324	29	1 379
Tabivere vald	45 748	66 079	58 491	12 743	32	43	42	1 393	24	2 459
Torma vald	60 884	122 457	102 250	41 366	38	66	63	1 623	45	2 252

<b>Järva maakond</b>	<b>700 283</b>	<b>1 317 360</b>	<b>1 411 963</b>	<b>711 680</b>	<b>495</b>	<b>805</b>	<b>881</b>	<b>1 603</b>	<b>39</b>	<b>36 130</b>
Albu vald	8 086	20 473	22 920	14 834	7	12	18	1 273	16	1 404
Ambla vald	13 483	32 856	48 576	35 093	11	19	34	1 429	21	2 289
Imavere vald	14 321	30 833	26 771	12 450	15	28	20	1 339	26	1 021
Järva-Jaani vald	37 457	66 378	72 352	34 895	30	43	53	1 365	41	1 773
Kareda vald	3 000	5 309	9 000	6 000	3	6	9	1 000	11	810
Koeru vald	51 531	119 810	113 019	61 488	35	82	83	1 362	49	2 298
Koigi vald	3 322	8 581	25 395	22 073	5	10	15	1 693	23	1 116
Paide linn	253 664	483 591	538 510	284 846	131	226	255	2 112	55	9 744
Paide vald	2 000	3 242	29 163	27 163	2	6	27	1 080	16	1 801
Roosna-Alliku vald	57 024	73 761	67 900	10 876	38	46	43	1 579	55	1 230
Türi vald	242 677	465 284	442 044	199 367	208	321	314	1 408	40	11 164
Väätsa vald	13 718	7 242	16 313	2 595	10	6	10	1 631	11	1 480
<b>Lääne maakond</b>	<b>677 451</b>	<b>1 219 775</b>	<b>1 319 152</b>	<b>641 701</b>	<b>533</b>	<b>800</b>	<b>917</b>	<b>1 439</b>	<b>48</b>	<b>27 477</b>
Haapsalu linn	290 944	630 130	677 813	386 869	188	352	394	1 720	58	11 672
Hanila vald	57 616	45 173	46 111	-11 505	53	47	48	961	28	1 649
Kullamaa vald	44 319	37 598	36 654	-7 665	27	20	22	1 666	27	1 352
Lihula vald	58 874	108 816	110 013	51 139	53	99	110	1 000	41	2 672
Martna vald	43 432	76 282	65 690	22 258	35	47	48	1 369	67	981
Noarootsi vald	22 685	10 860	12 619	-10 066	18	9	12	1 052	17	723
Nõva vald	2 758	2 000	25 065	22 307	2	2	14	1 790	54	463
Oru vald	18 726	26 289	26 002	7 276	21	27	26	1 000	28	930
Ridala vald	96 059	160 305	200 482	104 423	93	120	150	1 337	66	3 023
Risti vald	4 868	7 801	3 247	-1 621	6	6	8	406	4	851
Taebla vald	12 158	94 143	92 532	80 374	11	50	62	1 492	32	2 918
Vormsi vald	25 012	20 378	22 924	-2 088	26	21	23	997	94	243
<b>Lääne-Viru maakond</b>	<b>1 271 492</b>	<b>2 688 055</b>	<b>2 562 980</b>	<b>1 291 488</b>	<b>821</b>	<b>1 453</b>	<b>1 511</b>	<b>1 696</b>	<b>38</b>	<b>67 151</b>
Haljala vald	27 556	67 724	46 882	19 326	12	30	25	1 875	16	2 862
Kadrina vald	45 824	126 448	142 472	96 648	39	68	78	1 827	27	5 368
Kunda linn	22 726	169 664	149 216	126 490	23	100	96	1 554	40	3 689
Laekvere vald	25 600	43 256	39 576	13 976	22	32	31	1 277	22	1 809

Rakke vald	22 142	36 168	33 947	11 805	17	31	26	1 306	18	1 869
Rakvere linn	170 966	502 872	497 398	326 432	114	254	297	1 675	30	16 569
Rakvere vald	5 352	11 280	11 280	5 928	5	9	9	1 253	5	2 300
Rägavere vald	1 000	6 433	4 110	3 110	1	6	2	2 055	4	981
Sõmeru vald	14 401	37 048	46 583	32 182	8	20	33	1 412	12	3 910
Tamsalu vald	477 030	741 124	619 934	142 904	254	330	308	2 013	136	4 554
Tapa vald	267 837	577 290	649 132	381 295	174	310	360	1 803	73	8 867
Vihula vald	0	3 000	1 000	1 000	0	3	1	1 000	1	1 939
Vinni vald	38 919	108 949	99 845	60 926	36	80	73	1 368	18	5 630
Viru-Nigula vald	8 796	8 000	6 000	-2 796	6	8	6	1 000	4	1 383
Väike-Maarja vald	143 343	248 799	215 605	72 262	110	172	166	1 299	40	5 421
<b>Põlva maakond</b>	<b>764 013</b>	<b>1 425 998</b>	<b>1 325 153</b>	<b>561 140</b>	<b>591</b>	<b>984</b>	<b>961</b>	<b>1 379</b>	<b>43</b>	<b>31 002</b>
Ahja vald	23 327	29 393	37 749	14 422	20	32	37	1 020	34	1 115
Kanepi vald	95 362	110 009	120 763	25 401	80	90	95	1 271	48	2 511
Kõlleste vald	10 910	29 512	25 635	14 725	7	22	19	1 349	26	997
Laheda vald	24 678	29 360	36 725	12 047	22	25	31	1 185	27	1 355
Mikitamäe vald	10 914	29 776	14 228	3 314	8	27	16	889	14	998
Mooste vald	68 550	147 220	140 998	72 448	43	96	98	1 439	91	1 542
Orava vald	77 171	70 761	75 636	-1 535	63	50	56	1 351	89	854
Põlva linn	133 559	385 721	342 881	209 322	89	219	195	1 758	52	6 533
Põlva vald	120 652	211 834	210 599	89 947	105	162	173	1 217	54	3 882
Räpina vald	76 047	173 810	106 270	30 223	68	107	85	1 250	19	5 533
Valgjärve vald	41 487	72 668	73 676	32 189	35	61	63	1 169	47	1 562
Vastse-Kuuste vald	3 252	25 512	22 121	18 869	3	15	12	1 843	18	1 255
Veriora vald	38 913	46 470	58 335	19 422	25	37	42	1 389	38	1 521
Värskä vald	39 191	63 952	59 537	20 346	23	41	39	1 527	44	1 344
<b>Pärnu maakond</b>	<b>1 911 860</b>	<b>3 993 133</b>	<b>4 579 661</b>	<b>2 667 801</b>	<b>1 364</b>	<b>2 404</b>	<b>2 782</b>	<b>1 646</b>	<b>52</b>	<b>88 466</b>
Are vald	3 150	13 855	14 358	11 208	2	9	8	1 795	11	1 325
Audru vald	354 864	304 398	472 726	117 862	212	215	310	1 525	97	4 860
Halinga vald	19 473	49 933	43 515	24 042	18	41	32	1 360	13	3 421
Häädemeeste vald	42 570	83 651	55 411	12 841	34	55	44	1 259	18	3 074

Kaisma vald	3 000	2 877	1 800	-1 200	3	4	1	1 800	3	566
Kihnu vald	8 621	7 440	7 000	-1 621	8	8	7	1 000	14	487
Koonga vald	98 117	178 190	137 705	39 588	80	109	110	1 252	106	1 304
Lavassaare vald	19 954	29 714	42 574	22 620	14	15	21	2 027	79	539
Paikuse vald	20 585	85 892	85 564	64 979	9	48	48	1 783	28	3 054
Pärnu linn	525 567	1 986 314	2 481 084	1 955 517	351	1 004	1 310	1 894	56	44 024
Saarde vald	338 127	482 928	454 541	116 414	253	357	332	1 369	89	5 128
Sauga vald	14 314	56 047	28 521	14 207	8	38	18	1 585	11	2 596
Sindi linn	50 245	131 680	194 299	144 054	42	90	130	1 495	49	3 996
Surju vald	36 905	58 965	52 880	15 975	23	41	33	1 602	52	1 014
Tahkuranna vald	22 963	83 563	54 953	31 990	12	33	30	1 832	27	2 000
Tootsi vald	99 442	100 540	123 132	23 690	99	86	98	1 256	129	951
Tori vald	65 836	84 316	99 659	33 823	55	72	90	1 107	39	2 532
Tõstamaa vald	37 573	21 873	14 285	-23 288	34	14	13	1 099	9	1 572
Varbla vald	58 699	93 083	91 947	33 248	44	71	72	1 277	94	978
Vändra alev	61 638	73 677	57 580	-4 058	39	49	38	1 515	23	2 500
Vändra vald	30 217	64 197	66 127	35 910	24	45	37	1 787	26	2 545
<b>Rapla maakond</b>	<b>1 079 442</b>	<b>2 067 504</b>	<b>1 819 081</b>	<b>739 639</b>	<b>725</b>	<b>1 122</b>	<b>1 081</b>	<b>1 683</b>	<b>50</b>	<b>36 678</b>
Juuru vald	46 928	93 836	94 636	47 708	36	60	66	1 434	60	1 568
Järvakandi vald	32 368	56 259	68 461	36 093	23	35	47	1 457	48	1 417
Kaiu vald	9 520	18 318	27 566	18 046	11	19	32	861	16	1 688
Kehtna vald	271 918	566 652	502 223	230 305	160	248	243	2 067	98	5 142
Kohila vald	122 890	196 432	201 326	78 436	73	116	132	1 525	34	5 925
Käru vald	5 000	18 256	14 388	9 388	5	12	13	1 107	21	694
Märjamaa vald	259 120	389 688	346 883	87 763	201	242	265	1 309	47	7 315
Raikküla vald	114 330	174 976	3 958	-110 372	94	133	2	1 979	2	1 717
Rapla vald	205 988	510 574	510 768	304 780	112	234	254	2 011	54	9 462
Vigala vald	11 380	42 513	48 872	37 492	10	23	27	1 810	28	1 750
<b>Saare maakond</b>	<b>482 021</b>	<b>709 288</b>	<b>671 076</b>	<b>189 055</b>	<b>369</b>	<b>491</b>	<b>463</b>	<b>1 449</b>	<b>19</b>	<b>34 723</b>
Kaarma vald	30 913	47 318	53 706	22 793	26	39	44	1 221	14	3 903
Kihelkonna vald	22 372	30 512	28 644	6 272	22	26	27	1 061	33	859

Kuressaare linn	243 537	379 678	339 256	95 719	150	220	193	1 758	23	14 960
Kärla vald	39 557	49 204	41 540	1 983	35	45	37	1 123	26	1 603
Laimjala vald	13 642	8 600	9 115	-4 527	13	9	9	1 013	12	773
Leisi vald	2 087	2 000	5 065	2 978	2	2	5	1 013	2	2 079
Lümanda vald	6 873	8 101	13 152	6 279	9	5	10	1 315	16	801
Muhu vald	12 900	30 557	34 347	21 447	11	18	18	1 908	20	1 713
Mustjala vald	46 615	67 055	56 169	9 554	38	50	43	1 306	76	735
Orissaare vald	6 658	18 559	21 655	14 997	7	16	17	1 274	11	2 021
Pihitla vald	11 469	26 033	30 521	19 052	14	24	25	1 221	22	1 377
Pöide vald	5 597	4 845	4 361	-1 236	5	6	7	623	5	934
Ruhnu vald	0	0	0	0	0	0	0	-	0	72
Salme vald	3 000	6 500	6 500	3 500	3	5	5	1 300	6	1 165
Torgu vald	6 383	3 000	10 686	4 303	6	3	6	1 781	30	356
Valjala vald	30 418	27 326	16 359	-14 059	28	23	17	962	12	1 372
<b>Tallinn</b>	<b>1 936 696</b>	<b>4 371 397</b>	<b>5 263 159</b>	<b>3 326 463</b>	<b>1 322</b>	<b>2 441</b>	<b>3 146</b>	<b>1 673</b>	<b>13</b>	<b>398 594</b>
<b>Tartu maakond</b>	<b>1 367 856</b>	<b>2 721 444</b>	<b>2 958 538</b>	<b>1 590 682</b>	<b>872</b>	<b>1 439</b>	<b>1 619</b>	<b>1 827</b>	<b>20</b>	<b>149 605</b>
Alatskivi vald	10 853	25 155	20 778	9 925	7	15	15	1 385	15	1 343
Elva linn	43 394	119 010	139 139	95 745	31	56	66	2 108	24	5 757
Haaslava vald	57 772	67 309	69 496	11 724	44	50	57	1 219	41	1 701
Kallaste linn	18 099	35 510	18 821	722	22	26	22	856	17	1 129
Kambja vald	2 800	23 427	49 880	47 080	2	14	34	1 467	20	2 440
Konguta vald	2 000	7 800	12 951	10 951	2	7	6	2 159	10	1 336
Laeva vald	0	0	0	0	0	0	0	-	0	872
Luunja vald	0	38 351	35 572	35 572	0	17	18	1 976	14	2 591
Meeksi vald	52 304	48 213	34 916	-17 388	37	35	29	1 204	49	712
Mäksa vald	48 135	49 851	52 318	4 183	34	26	34	1 539	31	1 711
Nõo vald	21 242	35 939	34 126	12 884	22	24	32	1 066	9	3 609
Peipsiääre vald	12 581	43 865	41 079	28 498	10	28	30	1 369	49	846
Piirissaare vald	9 861	11 183	10 122	261	12	11	10	1 012	131	77
Puhja vald	37 882	38 114	76 714	38 832	18	25	46	1 668	34	2 275
Rannu vald	4 195	20 154	39 058	34 863	4	15	24	1 627	24	1 655

Rõngu vald	12 505	54 978	53 263	40 758	10	38	33	1 614	18	2 882
Tartu linn	867 646	1 802 982	1 956 660	1 089 014	497	856	944	2 073	19	102 817
Tartu vald	26 167	56 844	53 594	27 427	20	47	49	1 094	11	5 004
Tähtvere vald	6 651	56 172	55 938	49 287	5	22	23	2 432	19	2 950
Vara vald	58 381	100 182	115 745	57 364	34	58	71	1 630	60	1 941
Võnnu vald	61 495	62 445	71 283	9 788	53	56	62	1 150	60	1 184
Ülenurme vald	13 893	23 960	17 085	3 192	8	13	14	1 220	4	4 773
<b>Valga maakond</b>	<b>1 415 885</b>	<b>2 292 663</b>	<b>2 480 183</b>	<b>1 064 298</b>	<b>956</b>	<b>1 337</b>	<b>1 487</b>	<b>1 668</b>	<b>73</b>	<b>34 135</b>
Helme vald	44 873	101 167	115 940	71 067	34	64	80	1 449	46	2 525
Hummuli vald	9 633	25 600	32 107	22 474	7	21	25	1 284	30	1 054
Karula vald	25 388	58 064	74 762	49 374	17	32	37	2 021	70	1 068
Otepää vald	69 248	94 743	92 382	23 134	51	72	79	1 169	23	4 035
Palupera vald	32 741	13 024	15 719	-17 022	26	11	17	925	14	1 137
Puka vald	17 486	4 500	11 529	-5 957	15	4	8	1 441	6	1 837
Põdrala vald	33 282	70 975	86 429	53 147	32	50	62	1 394	97	889
Sangaste vald	63 980	79 520	67 264	3 284	49	53	46	1 462	46	1 465
Taheva vald	73 239	80 591	102 650	29 411	60	64	77	1 333	109	942
Tõlliste vald	55 759	91 696	93 702	37 943	50	72	79	1 186	52	1 798
Tõrva linn	8 586	29 909	50 574	41 988	9	24	30	1 686	16	3 101
Valga linn	925 721	1 570 313	1 659 351	733 630	561	813	892	1 860	121	13 738
Õru vald	55 949	72 561	77 774	21 825	45	57	55	1 414	142	546
<b>Viljandi maakond</b>	<b>917 860</b>	<b>2 063 180</b>	<b>2 118 742</b>	<b>1 200 882</b>	<b>623</b>	<b>1 125</b>	<b>1 243</b>	<b>1 705</b>	<b>38</b>	<b>55 657</b>
Abja vald	25 977	27 370	64 492	38 515	20	25	48	1 344	24	2 719
Halliste vald	18 578	82 542	82 550	63 972	11	45	54	1 529	46	1 808
Karksi vald	74 362	163 839	191 490	117 128	65	110	137	1 398	47	4 041
Kolga-Jaani vald	1 673	0	0	-1 673	3	0	0	-	0	1 668
Kõo vald	8 874	4 062	10 680	1 806	7	4	6	1 780	9	1 194
Kõpu vald	3 657	8 986	5 590	1 933	3	3	2	2 795	7	802
Mõisaküla linn	25 286	38 548	28 687	3 401	18	27	26	1 103	28	1 023
Paistu vald	7 906	41 639	40 194	32 288	6	24	25	1 608	25	1 622
Pärsti vald	27 206	71 852	87 736	60 530	22	42	61	1 438	23	3 824

Saarepeedi vald	10 066	20 818	42 295	32 229	10	17	23	1 839	33	1 290
Suure-Jaani vald	51 037	118 898	110 810	59 773	38	60	52	2 131	18	6 178
Tarvastu vald	141 976	175 137	201 159	59 183	106	127	154	1 306	48	4 216
Viiratsi vald	170 945	334 231	294 142	123 197	100	184	181	1 625	79	3 743
Viljandi linn	336 463	929 474	932 139	595 676	201	429	455	2 049	47	20 021
Võhma linn	13 854	45 784	26 778	12 924	13	28	19	1 409	18	1 508
<b>Võru maakond</b>	<b>1 225 919</b>	<b>1 962 791</b>	<b>2 131 708</b>	<b>905 789</b>	<b>948</b>	<b>1 340</b>	<b>1 525</b>	<b>1 398</b>	<b>56</b>	<b>37 888</b>
Antsla vald	138 338	207 758	190 324	51 986	111	152	156	1 220	45	4 190
Haanja vald	78 390	94 390	113 996	35 606	54	67	71	1 606	98	1 165
Lasva vald	47 818	93 966	105 867	58 049	43	74	85	1 245	60	1 759
Meremäe vald	90 905	104 538	104 973	14 068	74	80	83	1 265	92	1 140
Misso vald	80 848	108 105	121 914	41 066	62	82	93	1 311	156	780
Mõniste vald	46 468	25 432	23 156	-23 312	41	20	19	1 219	23	1 017
Rõuge vald	82 995	111 012	168 405	85 410	60	77	110	1 531	84	2 014
Sõmerpalu vald	99 666	134 491	151 473	51 807	70	90	94	1 611	81	1 874
Urvaste vald	43 999	89 701	86 150	42 151	39	62	64	1 346	61	1 413
Varstu vald	54 222	77 241	94 360	40 138	38	59	75	1 258	74	1 272
Vastseliina vald	108 619	136 695	136 587	27 968	86	98	104	1 313	66	2 070
Võru linn	273 561	597 173	598 998	325 437	204	355	406	1 475	42	14 424
Võru vald	80 090	182 289	235 505	155 415	66	124	165	1 427	49	4 770



**Lisa 2.** Kohalikud omavalitused reastatuna toimetulekutoetuseks arvestatud vahendite muutuse järgi 2009. aasta II kvartalis võrreldes 2008. aasta II kvartaliga

Omavalitsus	Muutus absoluutarvudes võrreldes 2008 aasta II kvartaliga			Muutus %-des (juurdekasvutempo) võrreldes 2008 aasta II kvartaliga		
	Toetusteks arvestatud vahendid, krooni	Rahuldatud taotluste arv	Arvestuslik toetus ühe taotluse kohta, krooni	Toetusteks arvestatud vahendid	Rahuldatud taotluste arv	Arvestuslik toetus ühe taotluse kohta
<b>KOKKU/ Keskmine</b>	<b>20 022 433</b>	<b>10 740</b>	<b>152</b>	<b>91,0</b>	<b>73,4</b>	<b>10,1</b>
Tallinn	3 326 463	1 824	208	171,8	138,0	14,2
Pärnu linn	1 955 517	959	397	372,1	273,2	26,5
Tartu linn	1 089 014	447	327	125,5	89,9	18,7
Narva linn	921 632	562	48	77,0	71,7	3,1
Kohtla-Järve linn	884 425	368	100	36,9	30,3	5,0
Valga linn	733 630	331	210	79,2	59,0	12,7
Maardu linn	733 582	400	267	208,8	159,4	19,1
Viljandi linn	595 676	254	375	177,0	126,4	22,4
Haapsalu linn	386 869	206	173	133,0	109,6	11,2
Tapa vald	381 295	186	264	142,4	106,9	17,1
Rakvere linn	326 432	183	175	190,9	160,5	11,7
Võru linn	325 437	202	134	119,0	99,0	10,0
Paldiski linn	319 300	184	122	226,0	202,2	7,9
Rapla vald	304 780	142	172	148,0	126,8	9,3
Paide linn	284 846	124	175	112,3	94,7	9,1
Kiviõli linn	272 346	99	208	41,6	26,6	11,8
Jõhvi vald	241 971	115	243	79,0	52,5	17,3
Kehtna vald	230 305	83	367	84,7	51,9	21,6
Põlva linn	209 322	106	258	156,7	119,1	17,2
Türi vald	199 367	106	241	82,2	51,0	20,7
Võru vald	155 415	99	214	194,1	150,0	17,6
Sindi linn	144 054	88	298	286,7	209,5	24,9
Keila linn	143 043	61	515	302,4	203,3	32,7
Tamsalu vald	142 904	54	135	30,0	21,3	7,2
Sillamäe linn	141 934	40	157	19,4	8,8	9,7
Jõgeva linn	134 575	78	87	69,3	60,0	5,8
Toila vald	130 878	65	225	136,1	106,6	14,3
Kunda linn	126 490	73	566	556,6	317,4	57,3
Viiratsi vald	123 197	81	-84	72,1	81,0	-4,9
Audru vald	117 862	98	-149	33,2	46,2	-8,9
Karksi vald	117 128	72	254	157,5	110,8	22,2
Saarde vald	116 414	79	33	34,4	31,2	2,4
Kärdla linn	106 167	77	55	98,9	90,6	4,3
Ridala vald	104 423	57	304	108,7	61,3	29,4
Kadrina vald	96 648	39	652	210,9	100,0	55,5
Elva linn	95 745	35	708	220,6	112,9	50,6
Kuressaare linn	95 719	43	134	39,3	28,7	8,3
Anija vald	90 862	48	617	728,2	436,4	54,4
Põlva vald	89 947	68	68	74,6	64,8	5,9
Märjamaa vald	87 763	64	20	33,9	31,8	1,5
Rõuge vald	85 410	50	148	102,9	83,3	10,7
Nissi vald	81 804	47	-93	126,5	138,2	-4,9

Taebla vald	80 374	51	387	661,1	463,6	35,0
Kohila vald	78 436	59	-158	63,8	80,8	-9,4
Jöelähtme vald	76 941	45	387	320,6	214,3	33,8
Mooste vald	72 448	55	-155	105,7	127,9	-9,7
Väike-Maarja vald	72 262	56	-4	50,4	50,9	-0,3
Helme vald	71 067	46	129	158,4	135,3	9,8
Vasalemma vald	68 631	33	180	75,7	57,9	11,3
Palamuse vald	67 623	38	57	83,7	77,6	3,5
Loksa linn	65 918	38	-147	145,5	165,2	-7,4
Paikuse vald	64 979	39	-505	315,7	433,3	-22,1
Saku vald	64 648	29	490	452,6	322,2	30,9
Halliste vald	63 972	43	-160	344,3	390,9	-9,5
Koeru vald	61 488	48	-111	119,3	137,1	-7,5
Vinni vald	60 926	37	287	156,5	102,8	26,5
Pärsti vald	60 530	39	202	222,5	177,3	16,3
Suure-Jaani vald	59 773	14	788	117,1	36,8	58,7
Tarvastu vald	59 183	48	-33	41,7	45,3	-2,5
Lasva vald	58 049	42	133	121,4	97,7	12,0
Vara vald	57 364	37	-87	98,3	108,8	-5,1
Põltsamaa vald	57 300	30	34	80,2	76,9	1,8
Põdrala vald	53 147	30	354	159,7	93,8	34,0
Antsla vald	51 986	45	-26	37,6	40,5	-2,1
Sõmerpalu vald	51 807	24	188	52,0	34,3	13,2
Lihula vald	51 139	57	-111	86,9	107,5	-10,0
Viimsi vald	50 307	21	135	284,6	262,5	6,1
Karula vald	49 374	20	527	194,5	117,6	35,3
Tähtvere vald	49 287	18	1 102	741,0	360,0	82,8
Juuru vald	47 708	30	130	101,7	83,3	10,0
Kambja vald	47 080	32	67	1681,4	1600,0	4,8
Kuusalu vald	46 991	24	405	208,9	133,3	32,4
Urvaste vald	42 151	25	218	95,8	64,1	19,3
Tõrva linn	41 988	21	732	489,0	233,3	76,7
Torma vald	41 366	25	21	67,9	65,8	1,3
Misso vald	41 066	31	7	50,8	50,0	0,5
Rõngu vald	40 758	23	364	325,9	230,0	29,1
Varstu vald	40 138	37	-169	74,0	97,4	-11,8
Koonga vald	39 588	30	25	40,3	37,5	2,1
Puhja vald	38 832	28	-437	102,5	155,6	-20,8
Abja vald	38 515	28	45	148,3	140,0	3,4
Aseri vald	38 022	18	215	82,4	60,0	14,0
Tõlliste vald	37 943	29	71	68,0	58,0	6,4
Vigala vald	37 492	17	672	329,5	170,0	59,1
Kose vald	36 118	24	-2	99,7	100,0	-0,1
Järvakandi vald	36 093	24	49	111,5	104,3	3,5
Kõue vald	36 060	27	-329	84,8	122,7	-17,0
Vändra vald	35 910	13	528	118,8	54,2	42,0
Haanja vald	35 606	17	154	45,4	31,5	10,6
Luunja vald	35 572	18	1 976	-	-	-
Ambla vald	35 093	23	203	260,3	209,1	16,6
Järva-Jaani vald	34 895	23	117	93,2	76,7	9,3
Rannu vald	34 863	20	579	831,1	500,0	55,2
Tori vald	33 823	35	-90	51,4	63,6	-7,5

Varbla vald	33 248	28	-57	56,6	63,6	-4,3
Saue linn	32 965	20	-750	209,4	333,3	-28,6
Paistu vald	32 288	19	290	408,4	316,7	22,0
Saarepeedi vald	32 229	13	832	320,2	130,0	82,7
Valgjärve vald	32 189	28	-16	77,6	80,0	-1,3
Sõmeru vald	32 182	25	-389	223,5	312,5	-21,6
Pajusi vald	32 102	17	182	169,5	141,7	11,5
Tahkuranna vald	31 990	18	-82	139,3	150,0	-4,3
Räpina vald	30 223	17	132	39,7	25,0	11,8
Taheva vald	29 411	17	112	40,2	28,3	9,2
Püssi linn	29 371	15	96	39,3	31,3	6,1
Peipsiääre vald	28 498	20	111	226,5	200,0	8,8
Vastseliina vald	27 968	18	50	25,7	20,9	4,0
Tartu vald	27 427	29	-215	104,8	145,0	-16,4
Paide vald	27 163	25	80	1358,2	1250,0	8,0
Harku vald	25 963	14	1 855	-	-	-
Kanepi vald	25 401	15	79	26,6	18,8	6,6
Halinga vald	24 042	14	278	123,5	77,8	25,7
Tootsi vald	23 690	-1	252	23,8	-1,0	25,1
Põltsamaa linn	23 187	9	652	187,0	81,8	57,8
Otepää vald	23 134	28	-188	33,4	54,9	-13,9
Kaarma vald	22 793	18	32	73,7	69,2	2,7
Lavassaare vald	22 620	7	602	113,4	50,0	42,2
Kasepää vald	22 512	11	221	63,6	39,3	17,5
Hummuli vald	22 474	18	-92	233,3	257,1	-6,7
Nõva vald	22 307	12	411	808,8	600,0	29,8
Martna vald	22 258	13	128	51,2	37,1	10,3
Koigi vald	22 073	10	1 029	664,4	200,0	154,8
Õru vald	21 825	10	171	39,0	22,2	13,7
Muhu vald	21 447	7	735	166,3	63,6	62,7
Mäetaguse vald	20 617	14	-248	40,0	58,3	-11,6
Värskä vald	20 346	16	-177	51,9	69,6	-10,4
Veriora vald	19 422	17	-168	49,9	68,0	-10,8
Haljala vald	19 326	13	-421	70,1	108,3	-18,3
Pihtla vald	19 052	11	402	166,1	78,6	49,0
Vastse-Kuuste vald	18 869	9	759	580,2	300,0	70,1
Sonda vald	18 111	8	418	116,2	57,1	37,6
Kaiu vald	18 046	21	-4	189,6	190,9	-0,5
Surju vald	15 975	10	-2	43,3	43,5	-0,1
Kohtla vald	15 648	13	-537	72,6	130,0	-24,9
Orissaare vald	14 997	10	323	225,2	142,9	33,9
Albu vald	14 834	11	118	183,5	157,1	10,2
Padise vald	14 742	11	2	44,2	44,0	0,2
Kõlleste vald	14 725	12	-209	135,0	171,4	-13,4
Ahja vald	14 422	17	-146	61,8	85,0	-12,5
Emmaste vald	14 256	6	242	52,7	28,6	18,8
Sauga vald	14 207	10	-205	99,3	125,0	-11,4
Meremäe vald	14 068	9	36	15,5	12,2	3,0
Laekvere vald	13 976	9	113	54,6	40,9	9,7
Võhma linn	12 924	6	344	93,3	46,2	32,2
Nõo vald	12 884	10	101	60,7	45,5	10,4
Häädemeeste vald	12 841	10	7	30,2	29,4	0,6

Tabivere vald	12 743	10	-37	27,9	31,3	-2,6
Kernu vald	12 461	27	-844	455,4	1350,0	-61,7
Imavere vald	12 450	5	384	86,9	33,3	40,2
Laheda vald	12 047	9	63	48,8	40,9	5,6
Rakke vald	11 805	9	3	53,3	52,9	0,2
Haaslava vald	11 724	13	-94	20,3	29,5	-7,1
Kohtla-Nõmme vald	11 717	11	-42	55,3	61,1	-3,6
Are vald	11 208	6	220	355,8	300,0	14,0
Konguta vald	10 951	4	1 159	547,6	200,0	115,9
Roosna-Alliku vald	10 876	5	78	19,1	13,2	5,2
Kõrgessaare vald	9 979	11	-149	26,0	40,7	-10,5
Alatskivi vald	9 925	8	-165	91,4	114,3	-10,7
Võnnu vald	9 788	9	-11	15,9	17,0	-0,9
Mustjala vald	9 554	5	80	20,5	13,2	6,5
Keila vald	9 457	11	-228	73,0	110,0	-17,6
Käru vald	9 388	8	107	187,8	160,0	10,7
Oru vald	7 276	5	108	38,9	23,8	12,2
Saare vald	7 199	9	-225	22,1	42,9	-14,5
Lümanda vald	6 279	1	552	91,4	11,1	72,2
Kihelkonna vald	6 272	5	44	28,0	22,7	4,3
Vaivara vald	6 138	5	-39	5,7	8,1	-2,2
Kareda vald	6 000	6	0	200,0	200,0	0,0
Rakvere vald	5 928	4	183	110,8	80,0	17,1
Raasiku vald	5 921	3	387	121,4	50,0	47,6
Maidla vald	4 829	7	-105	111,1	140,0	-12,0
Torgu vald	4 303	0	717	67,4	0,0	67,4
Mäksa vald	4 183	0	123	8,7	0,0	8,7
Rae vald	3 865	3	1 288	-	-	-
Salme vald	3 500	2	300	116,7	66,7	30,0
Mõisaküla linn	3 401	8	-301	13,5	44,4	-21,5
Mikitamäe vald	3 314	8	-475	30,4	100,0	-34,8
Sangaste vald	3 284	-3	157	5,1	-6,1	12,0
Ülenurme vald	3 192	6	-516	23,0	75,0	-29,7
Rägavere vald	3 110	1	1 055	311,0	100,0	105,5
Leisi vald	2 978	3	-31	142,7	150,0	-2,9
Väätsa vald	2 595	0	260	18,9	0,0	18,9
Illuka vald	2 012	-1	138	8,5	-4,3	13,4
Kärla vald	1 983	2	-7	5,0	5,7	-0,7
Kõpu vald	1 933	-1	1 576	52,9	-33,3	129,3
Kõo vald	1 806	-1	512	20,4	-14,3	40,4
Lüganuse vald	1 523	2	762	-	-	-
Mustvee linn	1 500	-8	258	3,3	-17,8	25,7
Vihula vald	1 000	1	1 000	-	-	-
Alajõe vald	844	1	-7	1,4	2,0	-0,6
Kallaste linn	722	0	33	4,0	0,0	4,0
Avinurme vald	350	-9	619	1,5	-37,5	62,3
Piirissaare vald	261	-2	190	2,6	-16,7	23,2
Saue vald	71	23	-435	0,1	30,7	-23,4
Aegviidu vald	0	0	0	0,0	0,0	0,0
Ruhnu vald	0	0	0	0,0	0,0	0,0
Laeva vald	0	0	0	0,0	0,0	0,0
Pala vald	-951	-2	95	-3,9	-10,5	7,4

Kaisma vald	-1 200	-2	800	-40,0	-66,7	80,0
Pöide vald	-1 236	2	-496	-22,1	40,0	-44,3
Käina vald	-1 294	-2	29	-1,2	-3,0	1,8
Orava vald	-1 535	-7	126	-2,0	-11,1	10,3
Risti vald	-1 621	2	-405	-33,3	33,3	-50,0
Kihnu vald	-1 621	-1	-78	-18,8	-12,5	-7,2
Kolga-Jaani vald	-1 673	-3	0	-100,0	-100,0	-
Kiili vald	-1 911	-1	-406	-57,9	-33,3	-36,9
Vormsi vald	-2 088	-3	35	-8,3	-11,5	3,6
Lohusuu vald	-2 341	1	-505	-13,3	12,5	-22,9
Viru-Nigula vald	-2 796	0	-466	-31,8	0,0	-31,8
Puurmani vald	-3 676	-3	39	-5,2	-7,3	2,3
Tudulinna vald	-3 734	-2	-115	-26,5	-20,0	-8,1
Jõgeva vald	-3 940	-2	-19	-6,8	-5,7	-1,2
Vändra alev	-4 058	-1	-65	-6,6	-2,6	-4,1
Narva-Jõesuu linn	-4 122	9	-300	-6,0	18,8	-20,8
Laimjala vald	-4 527	-4	-37	-33,2	-30,8	-3,5
Puka vald	-5 957	-7	275	-34,1	-46,7	23,6
Kullamaa vald	-7 665	-5	25	-17,3	-18,5	1,5
Noarootsi vald	-10 066	-6	-209	-44,4	-33,3	-16,6
Iisaku vald	-11 343	1	-420	-22,6	3,3	-25,1
Hanila vald	-11 505	-5	-126	-20,0	-9,4	-11,6
Valjala vald	-14 059	-11	-124	-46,2	-39,3	-11,4
Palupera vald	-17 022	-9	-335	-52,0	-34,6	-26,6
Meeksi vald	-17 388	-8	-210	-33,2	-21,6	-14,8
Tõstamaa vald	-23 288	-21	-6	-62,0	-61,8	-0,6
Mõniste vald	-23 312	-22	85	-50,2	-53,7	7,5
Pühalepa vald	-27 400	5	-459	-22,3	6,8	-27,3
Raikküla vald	-110 372	-92	763	-96,5	-97,9	62,7

**Lisa 3.** Toimetulekutoetus arvestatuna ühe elaniku kohta 2009. aasta II kvartalis

Omavalitsus	Toetus 1 elaniku kohta, krooni
<b>Keskmine</b>	<b>31</b>
Alajõe vald	194
Misso vald	156
Õru vald	142
Kiviõli linn	139
Tamsalu vald	136
Piirissaare vald	131
Tootsi vald	129
Valga linn	121
Paldiski linn	111
Taheva vald	109
Koonga vald	106
Toila vald	99
Haanja vald	98
Kehtna vald	98
Audru vald	97

Põdrala vald	97
Vormsi vald	94
Varbla vald	94
Meremäe vald	92
Mooste vald	91
Saarde vald	89
Orava vald	89
Rõuge vald	84
Sõmerpalu vald	81
Lavassaare vald	79
Viiratsi vald	79
Mustjala vald	76
Varstu vald	74
Vaivara vald	74
Tapa vald	73
Kohtla-Järve linn	73
Karula vald	70
Martna vald	67
Ridala vald	66
Vastseliina vald	66
Maardu linn	66
Urvaste vald	61
Juuru vald	60
Võnnu vald	60
Lasva vald	60
Vara vald	60
Palamuse vald	59
Kärdla linn	58
Haapsalu linn	58
Püssi linn	58
Pärnu linn	56
Pühalepa vald	56
Paide linn	55
Roosna-Alliku vald	55
Põlva vald	54
Nõva vald	54
Rapla vald	54
Sillamäe linn	54
Põlva linn	52
Surju vald	52
Tõlliste vald	52
Jõgeva linn	52
Kõue vald	50
Võru vald	49
Koeru vald	49
Meeksi vald	49
Sindi linn	49
Peipsiääre vald	49
Järvakandi vald	48
Kanepi vald	48
Tarvastu vald	48
Käina vald	48

Märjamaa vald	47
Karksi vald	47
Valgjärve vald	47
Mäetaguse vald	47
Viljandi linn	47
Helme vald	46
Sangaste vald	46
Halliste vald	46
Antsla vald	45
Torma vald	45
Nissi vald	45
Värskä vald	44
Kasepää vald	44
Jõhvi vald	43
Võru linn	42
Lihula vald	41
Haaslava vald	41
Järva-Jaani vald	41
Kunda linn	40
Väike-Maarja vald	40
Türi vald	40
Tori vald	39
Aseri vald	39
Veriora vald	38
Kõrgessaare vald	37
Puurmani vald	36
Pajusi vald	35
Sonda vald	35
Kohila vald	34
Ahja vald	34
Puhja vald	34
Kihelkonna vald	33
Saarepeedi vald	33
Loksa linn	33
Emmaste vald	32
Narva linn	32
Vasalemma vald	32
Taebala vald	32
Kohtla-Nõmme vald	31
Mäksa vald	31
Hummuli vald	30
Rakvere linn	30
Torgu vald	30
Mustvee linn	29
Põltsamaa vald	29
Saare vald	29
Mõisaküla linn	28
Paikuse vald	28
Iisaku vald	28
Hanila vald	28
Oru vald	28
Vigala vald	28

Padise vald	28
Tahkuranna vald	27
Kullamaa vald	27
Laheda vald	27
Kadrina vald	27
Illuka vald	26
Imavere vald	26
Vändra vald	26
Kärla vald	26
Kõlleste vald	26
Kohtla vald	25
Narva-Jõesuu linn	25
Paistu vald	25
Elva linn	24
Tabivere vald	24
Abja vald	24
Rannu vald	24
Vändra alev	23
Pärsti vald	23
Otepää vald	23
Mõniste vald	23
Koigi vald	23
Kuessaare linn	23
Pihla vald	22
Laekvere vald	22
Ambla vald	21
Käru vald	21
Kambja vald	20
Keila linn	20
Muhu vald	20
Lohusuu vald	19
Räpina vald	19
Jõelähtme vald	19
Tartu linn	19
Tähtvere vald	19
Saue vald	18
Rõngu vald	18
Rakke vald	18
Häädemeeste vald	18
Suure-Jaani vald	18
Pala vald	18
Võhma linn	18
Vinni vald	18
Vastse-Kuuste vald	18
Noarootsi vald	17
Tudulinna vald	17
Kallaste linn	17
Anija vald	17
Lümanda vald	16
Haljala vald	16
Kaiu vald	16
Albu vald	16



Tõrva linn	16
Paide vald	16
Avinurme vald	16
Alatskivi vald	15
Kihnu vald	14
Mikitamäe vald	14
Palupera vald	14
Kaarma vald	14
Luunja vald	14
Tallinn	13
Halinga vald	13
Kose vald	13
Maidla vald	12
Valjala vald	12
Sõmeru vald	12
Laimjala vald	12
Kareda vald	11
Väätsa vald	11
Sauga vald	11
Kuusalu vald	11
Are vald	11
Orissaare vald	11
Tartu vald	11
Saku vald	11
Jõgeva vald	10
Konguta vald	10
Nõo vald	9
Saue linn	9
Kernu vald	9
Tõstamaa vald	9
Kõo vald	9
Põltsamaa linn	8
Viimsi vald	8
Kõpu vald	7
Puka vald	6
Keila vald	6
Salme vald	6
Rakvere vald	5
Põide vald	5
Viru-Nigula vald	4
Rägavere vald	4
Risti vald	4
Harku vald	4
Ülenurme vald	4
Aegviidu vald	3
Kaisma vald	3
Raasiku vald	2
Leisi vald	2
Raikküla vald	2
Lüganuse vald	1
Kiili vald	1
Vihula vald	1

Rae vald	0
Ruhnu vald	-
Laeva vald	-
Kolga-Jaani vald	-

- nähtust ei esinenud