

## Toimetulekutoetuse maksmine 2009. aastal

Kohalike omavalitsuste aruannete põhjal maksti 2009. aastal toimetulekutoetust toimetulekupiiri kindlustamiseks 178,0 miljonit krooni ning täiendavat 200-kroonist toetust toimetulekutoetuse saajale, kelle kõik teised pereliikmed on alaealised, 3,1 miljonit krooni. Kokku kulutati toimetulekutoetuseks seega **181,1 miljonit krooni**.

Võrreldes 2008. aastaga kulutused toimetulekutoetuse ja täiendava toetuse maksmiseks peaaegu kahekordistusid - kasv kokku 98,1% ehk 89,7 miljonit krooni. Kvartalite lõikes olid kõige väiksemad kulutused III kvartalis, kõige suuremad – IV kvartalis.

Toimetulekupiiri kindlustamiseks rahuldati 2009. aastal 106 819 taotlust, seega kuus keskmiselt 8 902 taotlust. Ühe taotluse keskmine arvestuslik suurus (koos täiendava 200-kroonise toetusega) oli 1 696 krooni, mis on 162 krooni enam kui 2008. aastal.

Arvestuslikult maksti 2009. aastal toimetulekutoetust ühe elaniku kohta (koos täiendava toetusega üksi last kasvatava toimetulekutoetuse saajale) 135 krooni.

Kokku sai 2009. aastal toimetulekutoetust (sõltumata toetuse saamise kordade arvust aasta jooksul) 38122 inimest, mis on veidi üle 2,8% Eesti elanikest (2008. aastal – veidi alla 1,5% elanikest).

Alljärgnevas tabelis on esitatud andmed toimetulekutoetuseks kulutatud vahendite, toetust saanud perede ning rahuldatud taotluste arvu kohta kvartalite lõikes kahel viimasel aastal.

Tabel 1. Toimetulekutoetuse<sup>1</sup> üldandmed, 2008-2009 (kvartalite lõikes)

	2008 aasta					2009 aasta				
	I kv	II kv	III kv	IV kv	aasta	I kv	II kv	III kv	IV kv	aasta
Toimetulekutoetuseks ja täiendavaks toetuseks kulunud summa, miljonit krooni	25,9	22,0	18,8	24,7	91,4	40,8	42,0	40,7	57,6	<b>181,1</b>
Toimetulekutoetust saanud perede arv	7 211	...	...	...	11 391	10 238	...	...	...	<b>20 149</b>
Toimetulekutoetust saanud inimeste (pereliikmete) arv	12 095	...	...	...	19 825	18 603	...	...	...	<b>38 122</b>
Rahuldatud taotluste arv (toimetulekupiiri kindlustamiseks)	17 013	14 628	12 533	15 413	59 587	22 970	25 368	25 715	32 766	<b>106 819</b>
Keskmine arvestuslik rahuldatud taotluste arv kuus (rahuldatud taotlused /kuude arv)	5 671	4 876	4 178	5 138	4 966	7 657	8 456	8 572	10 922	<b>8 902</b>
Keskmine arvestuslik toetuste suurus ühe taotluse kohta, krooni	1 522	1 505	1 500	1 601	1 534	1 775	1 657	1 584	1 758	<b>1 696</b>

<sup>1</sup>Toimetulekutoetus toimetulekupiiri kindlustamiseks ja täiendav 200-kroonine toetus toimetulekutoetuse saajale, kelle kõik teised pereliikmed on alaealised.

<sup>2</sup> ... - andmed puuduvad. Kuna aruanne on kumulatiivne, siis ei ole võimalik saada andmeid toetuse saajate kohta kvartalite lõikes, v.a. I kvartal.

**Rahuldatud taotluste arv** kasvas 2009. aastal võrreldes 2008. aastaga 47 232 taotluse võrra ehk 79,3%. Samas, 2008. aastal võrreldes 2007 aastaga, vähenes rahuldatud taotluste arv 12 954 taotluse võrra aastas ehk 17,9%. 2009. aastal rahuldati keskmiselt kuus 3 936 taotlust rohkem kui 2008. aastal.

Toimetulekutoetust sai 2009. aastal **20 149 peret**, mis oli 8 758 peret (ehk 76,9%) enam kui 2008. aastal.

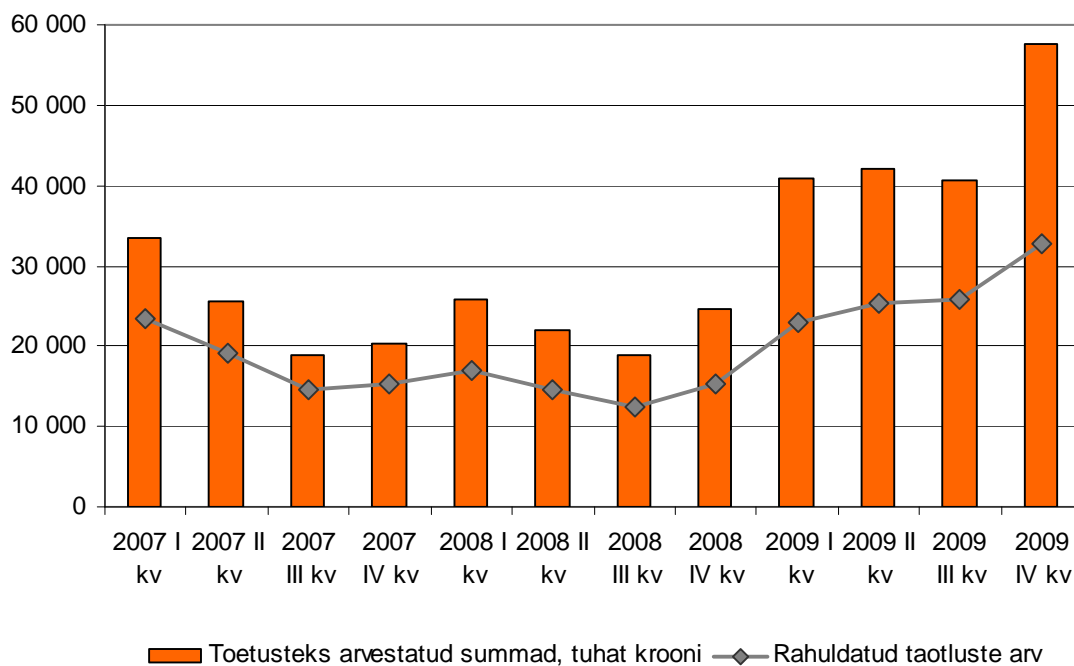
Keskmiselt sai 2009. aasta jooksul üks pere toetust 5,3 korda (2008. aastal – 5,2 korda).

**Kokkuvõttes võib öelda, et toimetulekutoetuseks (koos täiendava 200-kroonise toetusega) arvestatud rahaliste vahendite juurdekasv (89,7 miljonit krooni), võrreldes 2008. aastaga, toimus peamiselt rahuldatud taotluste arvu (89,2% kulutuste juurdekasvust) ning vähesel määral (10,8%) ühe taotluse kohta arvestatud toetuse summa arvel.**

Toimetulekutoetuse analüüsi andmed näitavad, et üldiselt mõjutab toimetulekutoetuseks kasutatud vahendite muutust (suurenemist või vähenemist) eelkõige toimetulekutoetuse taotluste arvu muutus.

Toimetulekutoetuse rahuldatud taotluste arvu ja toetusteks (toimetulekupiiri kindlustamiseks ning täiendavaks toetuseks üksi last kasvatavale vanemale) kulutatud vahendite muutused kolmel viimasel aastal on näha joonisel 1.

Joonis 1. Toimetulekutoetuse rahuldatud taotlused ja toetusteks kulutatud vahendid kvartalite lõikes, 2007- 2009



Nagu ülaltoodud jooniselt nähtub, siis erinevalt 2007. ja 2008. aastast, mil toetusteks arvestatud summa oli kõrgeim I kvartalis ning seejärel langes II ja III kvartalis, siis

2009. aastal on I, II ja III kvartalis toetusteks arvestatud summad püsinud ligilähedased, kuid viimases kvartalis on vahendite kulu hüppeliselt kasvanud. Seda on mõjutanud ühelt poolt rahuldatud taotluste arvu kasv (27,4% võrreldes III kvartaliga), teiseks - ühe taotluse kohta arvestatud toetuse suuruse kasv (11,0%).

### Toimetulekutoetuse saamise sagedus

Toimetulekutoetuse saamise sagedust aastatel 2007 – 2009 iseloomustab alljärgnev tabel:

Tabel 2. Toimetulekupiiri kindlustamiseks toetust saanud perede jaotus toetuse saamise kordade arvu järgi aasta jooksul, 2007-2009

Kordade arv	2007. aasta		2008. aasta		2009. aasta	
	Perede arv	% toetust saanud peredest	Perede arv	% toetust saanud peredest	Perede arv	% toetust saanud peredest
1 kord	3 003	23,1	3 145	27,6	4 655	23,1
2 korda	1 445	11,1	1 381	12,1	2 740	13,6
3 korda	1 118	8,6	966	8,5	1 967	9,8
4 korda	985	7,6	817	7,2	1 490	7,4
5 korda	810	6,2	630	5,5	1 153	5,7
6 korda	660	5,1	554	4,9	955	4,7
7 korda	588	4,5	423	3,7	973	4,8
8 korda	509	3,9	338	3,0	781	3,9
9 korda	496	3,8	330	2,9	799	4,0
10 korda	488	3,8	386	3,4	775	3,8
11 korda	628	4,8	507	4,5	1 004	5,0
12 korda	2 242	17,3	1 914	16,8	2 857	14,2
<b>Kokku</b>	<b>12 972</b>	<b>100</b>	<b>11 391</b>	<b>100</b>	<b>20 149</b>	<b>100</b>

Kuigi toimetulekutoetust saanud perede arv on viimasel aastal oluliselt kasvanud, siis toetust saanud perede lõikes ei ole toetuse saamise sagedus eriti muutunud. Enam kui kolmandik (ligi 37%) peredest sai 2009. aastal toetust 1-2 korda, mis on isegi madalam tase kui 2008. aastal. 4-9 korda toetusesaajate osakaal (30,5%) on mõnevõrra suurem kui 2008. aastal (27,2%).

### Toetuse saajad peretüübi järgi

Rahuldatud taotluste arv, arvestatud toetuse summa ja arvestuslik toetuse suurus ühe taotluse kohta peretüüpide lõikes viimase kahe aasta kohta on esitatud tabelis 3 ning toetust saanud perede struktuur peretüüpide järgi kvartalite lõikes – tabelis 4.

Tabel 3. Kulutused toimetulekutoetuse (toimetulekupiiri kindlustamiseks) maksmiseks, rahuldatud taotlused ja ühe taotluse keskmine suurus 2008. ja 2009. aastal<sup>1</sup>

Pere tüüp	Arvestatud toetuse summa, miljonit krooni		Rahuldatud taotluste arv		Arvestuslik toetus ühe taotluse kohta, krooni	
	2008	2009	2008	2009	2008	2009
<b>Kokku</b>	<b>89,2</b>	<b>178,0</b>	<b>59 587</b>	<b>106 819</b>	<b>1 498</b>	<b>1 666</b>
Tööd mitteomava isikuga pere	60,4	141,5	38 968	82 731	1 550	1 710

töötü toetuse saajaga <sup>2</sup>	26,2	86,1	16 828	49 548	1 557	1 737
pikaajalise töötuga, mittetöötava töötajajaga	34,2	55,4	22 140	33 183	1 545	1 670
Pensionäripere	7,3	6,8	7 801	7 207	937	945
Üliõpilaspere	1,3	1,6	721	817	1 829	2 003
Muu pere <sup>3</sup>	20,2	28,1	12 097	16 064	1 670	1 746
Kõikidest peredest:						
lapsega pere	34,3	74,3	17 514	34 149	1 959	2 176
puudega isikuga pere	7,4	9,0	5 642	6 271	1 310	1 441

<sup>1</sup> Täiendavad andmed 2008. ja 2009. aasta kohta kvartalite lõikes on esitatud tabelites 7 ja 8.

<sup>2</sup> K. a töötuskindlustushüvitise saajad (viide kehtib kogu ülevaate ulatuses).

<sup>3</sup> Siia kuuluvad peamiselt madalapalgaliste vanematega lastega pered, ühe vanemaga pered, lasterikkad pered, samuti pered, kus on hooldamist vajav pereliige.

Tabel 4. Toimetulekupiiri kindlustamiseks toetust saanud perede struktuur (rahuldatud taotluste arvu järgi) kvartalite lõikes, 2008-2009, protsenti

Leibkonna tüüp	2008					2009				
	I kv	II kv	III kv	IV kv	aasta	I kv	II kv	III kv	IV kv	aasta
Kokku	100	100	100	100	100	100	100	100	100	<b>100</b>
Tööd mitteomava isikuga pere	58,9	65,9	69,6	68,6	65,4	68,6	76,3	81,8	81,1	<b>77,4</b>
töötü toetuse saajaga	24,7	28,2	29,3	31,3	28,2	38,1	45,8	49,2	50,4	<b>46,4</b>
pikaajalise töötuga, mittetöötava töötajajaga	34,2	37,7	40,4	37,2	37,2	30,5	30,5	32,6	30,7	<b>31,1</b>
Pensionäripere	18,4	12,7	9,3	10,7	13,1	11,7	7,4	4,2	4,8	<b>6,7</b>
Üliõpilaspere	1,6	1,0	1,0	1,1	1,2	0,9	0,8	0,5	0,8	<b>0,8</b>
Muu pere	21,1	20,4	20,0	19,6	20,3	18,8	15,5	13,5	13,3	<b>15,0</b>
<i>Kõikidest peredest:</i>										
lastega	29,6	29,4	28,7	29,7	29,4	31,3	31,7	31,4	33,1	<b>32,0</b>
puudega isikuga	11,9	9,2	7,4	8,6	9,5	9,0	6,4	4,3	4,5	<b>5,9</b>

### Töötuga, pikaajalise töötuga ja mittetöötava töötajajaga pered

Peredele, mille koosseisus oli üks või enam tööd mitteomavat isikut, arvestati 2009. aastal toimetulekutoetust (toimetulekupiiri kindlustamiseks) 141,5 miljonit krooni, mis on ligi 4/5 (79,5%) toimetulekutoetuseks kulutatud vahenditest (2008. aastal 67,7%). Võrreldes 2008. aastaga kasvas 2009. aastal tööd mitteomava isikuga peredele arvestatud toetuse summa enam kui 2,3 korda ehk 81,1 miljonit krooni, moodustades siinjuures 91,4% toimetulekutoetuseks arvestatud rahaliste vahendite juurdekasvust.

2009. aastal kasvas võrreldes 2008. aastaga tööd mitteomava pereliikmega perede rahuldatud taotluste arv enam kui 2,1 korda ehk 43 763 taotluse võrra. Toimetulekutoetuse kõigist rahuldatud taotluste juurdekasvust moodustas see 92,7%.

Kokku kasvas toimetulekutoetuse tööd mitteomava pereliikmega perede rahuldatud taotluste osakaal kõikidest rahuldatud taotlustest 67,7%-lt 79,5%-le (11,8 protsendipunkti).

Töötute arvu kasvu tõttu suurenes 2009. aastal võrreldes 2008. aastaga kõigi rahuldatud taotluste hulgas tööd mitteomava pereliikmega perede taotluste osakaal 12,0 protsendipunkti (65,4%-lt 77,4%-le).

Kõikidest toimetulekutoetuse saajatest moodustasid 2009. aastal tööd mitteomavad isikud ( arvestatud ühekordselt) kokku 66,7%.

Arvestuslikult maksti 2009. aastal tööd mitteomava pereliikmetega perele toimetulekutoetust ühe taotluse kohta 1710 krooni, mis on 44 kõrgem kui vabariigi keskmine.

Jaotades kohalikud omavalitsused töötute osakaalu järgi toetust saanud pereliikmete hulgas, on näha, et 13 omavalitsuses (5,7% omavalituste üldarvust) moodustas töötute osakaal toimetulekutoetuse saajate hulgas 0-25%. Üle 76% oli töötute osakaal toetusesaajate hulgas 11 omavalitsuses (4,8%). Vahemikku, töötute arvu protsendi järgi 26-50, jäi 111 kohalikkude omavalitsust ning 91 omavalitsuses (40,1%) oli töötuid toetuse saajate hulgas 51-75% vahel toetuse saajatest.

Käsitledes tööd mitteomava pereliikmega peresid laste seisukohast näeme, et 2009. aastal arvestati lastega tööd mitteomavate peredele toimetulekutoetuseks peaaegu 50,4 miljonit krooni ehk **35,6%** kõigist tööd mitteomava pereliikmega peredele arvestatud summast. Kuigi lastega tööd mitteomava liikmega perede rahuldatud taotlused moodustasid **26,0%** kõikidest mittetöötava pereliikmega perede taotlustest, oli nende perede keskmine toetuse suurus ühe rahuldatud taotluse kohta kõige suurem – **2 344 krooni** (140,7% keskmisest ja 137,1% tööd mitteomava pere keskmisest toetusest). Võrdluseks - lasteta tööd mitteomava pereliikmega perede ühe taotluse keskmine arvestuslik suurus oli 1488 krooni.

Võrreldes 2008. aastaga on 2009. aastal lastega tööd mitteomava pereliikmega peredele arvestatud toetuse summa kasvanud kiiremini, kui kõikidele tööd mitteomava pereliikmega peredele arvestatud toetuse summa (kasv ligi 2,9- kordne). Seda mõjutas kiire taotluste arvu kasv (enam kui 2,7 korda).

### **Pensionäri pered**

Pensionäri peredele arvestati 2009. aastal toimetulekutoetuseks **6,8 miljonit krooni**, mis on 6,9% ehk 0,5 miljonit krooni vähem, kui 2008. aasta samal perioodil. Ühtlasi vähenes aastaga pensionäri peredele arvestatud toetuste osakaal toimetulekutoetusteks arvestatud vahendite kogusummas 8,2%-lt 3,8%-le vähenemine 4,4 protsendipunkti).

Pensionäri perede rahuldatud taotluste arv vähenes 2009. aastal võrreldes 2008. aastaga 594 taotluse võrra ehk 7,6%. Pensionäri perede taotluste osakaal kõigist rahuldatud taotlustest kokku vähenes samal ajal 13,1%-lt 6,7%-le vähenemine (6,4 protsendipunkti).

Kuna pensionäri pered saavad toetust teiste peredega võrreldes harvemini, siis on pensionäri perede osakaal perede arvu järgi suurem kui rahuldatud taotluste arvu järgi. Pensionäri peredel on ka kõige väiksem ühe taotluse kohta arvestatud toetus. 2009. aastal kasvas pensionäri pere arvestuslik toetuse summa ühe rahuldatud taotluse kohta võrreldes teiste peretüüpidega kõige vähem (vaid 8 krooni ehk 0,8%), moodustades 945 krooni taotluse kohta (ehk 56,7% keskmisest).

Mingil määral mõjutas seda pensionite suuruse jätkuv kasv. Nii kasvas 2009. aastal võrreldes 2008. aastaga määratud kuukeskmine töövõimetuspension 7,7%, toitjakaotuspension (perele) 8,2% ja rahvapension – 8,6%.

### Lastega pered

Lastega peredele arvestati 2009. aastal toimetulekutoetuseks (toimetulekupiiri kindlustamiseks) **74,3 miljonit krooni** ehk 41,8% toimetulekupiiri kindlustamiseks arvestatud vahendite kogusummast.

Võrreldes 2008. aastaga kasvasid lastega peredele arvestatud toetused peaaegu 2,2 korda ehk 40,0 miljonit krooni. See andis 45,1% 2009. aastal toimetulekutoetuseks arvestatud rahaliste vahendite juurdekasvust.

Võrreldes 2008. aastaga on lastega perede rahuldatud taotluste arv kasvanud peaaegu kahekordselt (95%) ehk 16 635 taotluse võrra.

Peamine põhjus lastega perede sattumisel TTT saajate hulka on töötus. Lastega perede taotluste arv, kus on üks või mitu mittetöötavat liiget, on kasvanud võrreldes 2008. aastaga enam kui 2,7 korda, mis on oluliselt kiirem kui kõikide lastega perede taotluste arvu kasv samal perioodil.

Selle tulemusel on oluliselt kasvanud tööd mitteomava pereliikmega lastega perede osakaal lastega perede toimetulekutoetuse taotlustes. Kui 2008. aastal moodustasid tööd mitteomava pereliikmega perede taotlused kõikidest toetust saanud lastega perede toimetulekutoetuse taotlustest 44,9%, siis 2009. aastal – 62,9%.

Lastega perede taotlused moodustasid 2009. aastal peaaegu kolmandiku (32,0%) kõikide perede taotlustest (2008 aastal - 29,4%).

Lastega perede suurema pereliikmete arvu tõttu on nendes peredes kõige suurem toetuse suurus ühe taotluse kohta võrreldes teiste leibkondadega. 2009. aastal moodustas lastega peredele makstud toimetulekutoetus (toimetulekupiiri kindlustamiseks) ühe taotluse kohta 2176 krooni, olles 217 krooni suurem, kui 2008. aastal ning 510 krooni suurem kui 2009. aasta keskmine taotlus.

### Toetuse saajad pereliikmete sotsiaalse seisundi järgi

Toetust saanud pereliikmeid nende sotsiaalse seisundi järgi kahel viimasel aastal (kvartalite lõikes) iseloomustab alljärgnev tabel.

Tabel 5. Toimetulekupiiri kindlustamiseks toetust saanud pereliikmete struktuur kvartalite lõikes (rahuldatud taotluste järgi), 2008-2009, protsenti

Pereliikmed sotsiaalse seisundi järgi	2008. aasta					2009. aasta				
	I kv	II kv	III kv	IV kv	aasta	I kv	II kv	III kv	IV kv	aasta
Tööd mitteomavad isikud	39,3	43,4	46,6	40,2	42,0	43,9	51,1	54,1	53,2	<b>50,9</b>
töötutoetuse saajad	16,1	18,2	19,3	18,3	17,9	24,3	30,3	32,2	32,6	<b>30,2</b>
pikaajalised töötud, mitte-töötavad tööotsijad	23,2	25,2	27,3	21,8	24,1	19,6	20,8	21,8	20,5	<b>20,7</b>
Lapsed	31,2	31,2	30,8	35,6	32,4	32,2	30,0	30,5	30,9	<b>30,9</b>
Pensionärid	13,6	10,0	7,4	8,1	9,9	8,9	6,2	4,0	4,5	<b>5,7</b>
Kodused <sup>1</sup>	8,6	8,6	8,8	8,5	8,6	7,2	6,2	5,8	5,3	<b>6,0</b>

Töötavad (v.a. pensionärid) isikud	3,8	3,7	3,5	4,7	4,0	4,9	3,9	3,4	3,5	<b>3,9</b>
Üliõpilased	1,9	1,5	1,2	1,3	1,5	1,4	1,3	1,0	1,4	<b>1,3</b>
Muud	1,7	1,6	1,7	1,7	1,7	1,5	1,3	1,3	1,2	<b>1,3</b>

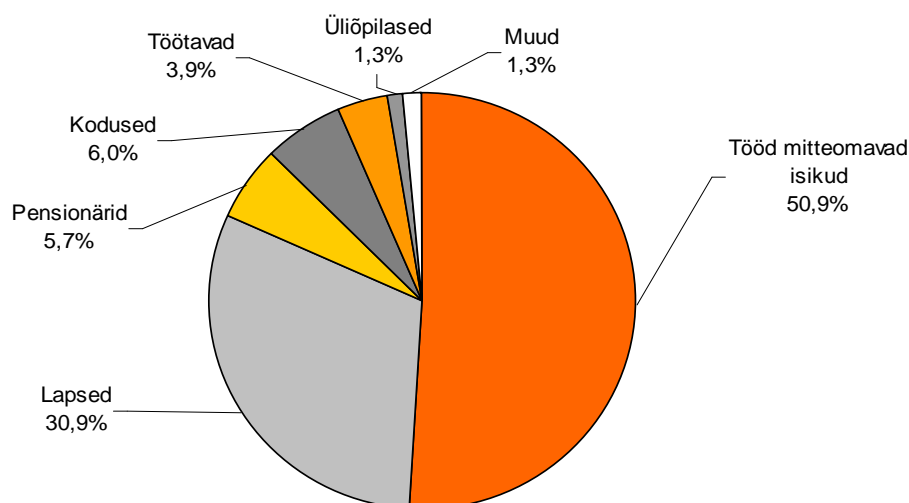
<sup>1</sup> kodused - mittetöötavad, peretoetuse seaduse alusel lapsehooldustasu saavad või lapsi hooldavad isikud; mittetöötavad puudega isiku hooldajad, puudega lapse vanemad; mittetöötavad vanurite hooldajad.

Tabeli andmetest nähtub, et toimetulekutoetuse saajate hulgas on 2009. aastal võrreldes 2008. aastaga märkimisväärselt (8,9 protsendipunkti) kasvanud tööd mitteomavate isikute osakaal, kusjuures suurem kasv on toimunud 2009. aasta II kvartalis. Tööd mitteomavate isikute osakaal on kasvanud eelkõige töötutoetuse saajate arvu kiirema kasvu tõttu (kasv 2009. aastal võrreldes 2008. aastaga 12,3 protsendipunkti) võrreldes pikaajaliste töötute ja mittetöötavate töötajate arvu kasvuga. Kokku moodustasid 2009. aastal toimetulekutoetuse saajatest valdava osa tööd mitteomavad isikud - üle 50% ja veidi alla kolmandiku (30,9%) – lapsed (vt. joonis 2).

Töötukassa andmetel on aasta kuukeskmine registreeritud töötute arv aastatel 2001-2007 pidevalt vähenenud, olles 2007. aastal madalaimal tasemel (natuke üle 15 tuhande inimese keskmiselt kuus. 2008. aastal alanud töötuse kasv on olnud eriti kiire 2009. aastal.

Kuna 2009. aastal kasvas igal kuul uute registreeritud töötute arv, siis keskmiselt kuu jooksul arvel olnud registreeritud töötute arv kasvas võrreldes 2008. aastaga peaaegu 3,3-kordselt, moodustades enam kui **71,5 tuhat inimest keskmiselt kuus**. 2008. aastal võrreldes 2007. aastaga kasvas Töötukassa andmetel registreeritud töötute arv ca 43%, ehk ligi 22 tuhande inimeseni keskmiselt kuus.

Joonis 2 Toimetulekutoetuse saajad (rahuldatud taotluste järgi) sotsiaalse seisundi järgi, 2009



Tabelis 9 on kokkuvõtvalt esitatud andmed toimetulekutoetuse maksmiseks kulunud rahaliste vahendite kohta ning tabelis 10 - toetuse rahuldatud taotluste kohta erinevates peretüüpides 2008.-2009. aastal kvartalite lõikes.

### **Toimetulekutoetuse maksmine kohalikes omavalitsustes**

(vt. lisad 1, 2 ja 3)

Vaatamata 2009. aasta majandussituatsioonile, kus tööpuudus kasvas väga kiiresti, on toimetulekutoetuse maksmisel kohalike omavalitsuste lõikes olukord erinev. Kui enamusel kohalikest omavalitsustest kasvasid 2009. aasta jooksul toimetulekutoetuse maksmiseks kulunud vahendid, siis ühel (väikesel) osal omavalitsustest toetuseks kulunud summad isegi vähenesid.

Võrreldes 2008. aastaga kasvasid toimetulekutoetuseks kulutatud vahendid 2009. aastal 208-s kohalikus omavalitsuses<sup>1</sup>. Nendest 150-s omavalitsuses toimus kulutuste kasv nii taotluste arvu kui ühe taotluse kohta makstud toetuse kasvu tõttu; 48-s omavalitsuses – ainult taotluste arvu kasvu tõttu ja 10-s – ainult ühe taotluse kohta arvestatud toetuse suuruse kasvu tõttu.

Kulutused vähenesid 15-s omavalitsuses, nendest 7-s omavalitsuses toimus vähenemine taotluste arvu ja ühe taotluse kohta arvestatud toetuse vähenemise tõttu, 5-s – ainult taotluste arvu vähenemise ja 3-s – ainult ühe taotluse kohta arvestatud toetuse vähenemise tõttu.

Arvestuslikult maksti toimetulekutoetust ühe elaniku kohta 2009. aastal 135 krooni (2008. aastal - 68 krooni). Alljärgnevas tabelis on esitatud kohalike omavalitsuste jagunemine arvestusliku toimetulekutoetuse suuruse järgi ühe elaniku kohta.

Tabel 6. Kohalike omavalitsuste jagunemine toimetulekutoetuse maksmise järgi arvestatuna ühe elaniku kohta 2008. ja 2009. aastal

Toetuse suurus ühe elaniku kohta, krooni	Omavalitsuste arv		Osakaal, %	
	2008	2009	2008	2009
0 – 50	85	34	37,4	15,0
51 – 100	59	56	26,0	24,7
101–200	54	68	23,8	30,0
201– 300	17	40	7,5	17,6
301– 400	7	12	3,1	5,3
üle 500	5	17	2,2	7,5

Arvestuslik toetus ühe elaniku kohta oli vabariigi keskmisest väiksem 117-s (51,5%) kohalikus omavalitsuses.

### **Toimetulekutoetuse dünaamika aastatel 2001 - 2009**

Toimetulekutoetuse maksmist iseloomustavad põhinäitajad pikema perioodi kohta on toodud tabelis 7.

<sup>1</sup> Siia peab lisama veel 3 omavalitsust, kus 2008. aastal ei ole üldse makstud toimetulekutoetust, kuid hakati seda maksta 2009. aastal. Vaid ühes omavalitsuses (Ruhnu vallas) ei olnud toimetulekutoetuse saajaid 2008. ega 2009. aastal.



Tabel 7. Toimetulekutoetuse põhinäitajad, 2001 - 2009

Aasta	Kulutused toimetulekutoetuseks, tuhat krooni <sup>1</sup>	Rahuldatud taotluste arv	Toetust saanud perede arv	Toetust saanud inimeste arv	Arvestuslik toetus ühe taotluse kohta, krooni	Toimetulekupiiri määr
2001	353 308	443 265	70 417	137 039	797	500
2002	326 556	385 705	69 346	127 772	847	500
2003	308 249	313 360	51 114	97 194	984	500
2004	216 842	214 593	33 232	70 665	1 010	500
2005	214 430	174 406	26 752	54 072	1 229	750
2006	140 115	112 990	19 229	36 238	1 240	750
2007	98 022	72 541	12 972	22 901	1 351	900
2008	91 378	59 587	11 391	19 825	1 534	1000
2009	181 134	106 819	20 149	38 122	1 696	1000

<sup>1</sup> Alates 2005. aastast sisaldab täiendavat 200-kroonist toetust ühe vanemaga perele

Toimetulekutoetust saanud perede keskmist toetuse saamise kordade arvu muutust iseloomustab tabel 8.

Tabel 8. Keskmise toimetulekutoetuse saamise kordade arv erinevates peretüüpides, aasta jooksul, 2001-2009

Aasta	Keskmine pere	Töötuga, töötisjaga ja pikaajalise töötuga pere	Pensionäri pere	Lastega pere	Puudega isikuga pere
2001	6,3	6,8	3,9	6,4	5,2
2002	5,6	5,7	3,3	5,3	4,6
2003	6,1	6,9	3,5	6,5	4,7
2004	6,5	6,9	3,5	6,3	4,6
2005	6,5	6,8	4,2	6,3	4,7
2006	5,9	6,8	3,7	5,9	4,2
2007	5,6	6,4	3,7	5,6	4,0
2008	5,2	6,0	3,3	5,0	3,5
2009	5,3	5,8	3,3	4,9	3,9

Analüüsidest toimetulekutoetuse maksmist aastate 2001 – 2009 kohta, võib teha järgmised järeldused:

1. Toetuse suurus, arvestatuna keskmiselt ühe taotluse kohta, on selle aja jooksul pidevalt (kuigi erineva tempoga) kasvanud (vt. joonis 3). Sellele avaldas mõju mitu asjaolu: toimetulekutoetuse maksmise aluste muutmine, mille järgi 2003. – 2004. aastal ei võetud toimetulekutoetuse arvestamisel sissetulekute hulka lastetoetusi. Kõige suurem kasv toimus 2005. aastal, millal tõsteti toimetulekupiiri määra 500-kroonilt 750 kroonile (e 1,5-kordselt). Alates 2005. aastast hakati maksma nendele toimetulekutoetuse saajatele, kelle kõik teised pereliikmed on alaealised, täiendavat toetust summas 200 krooni.

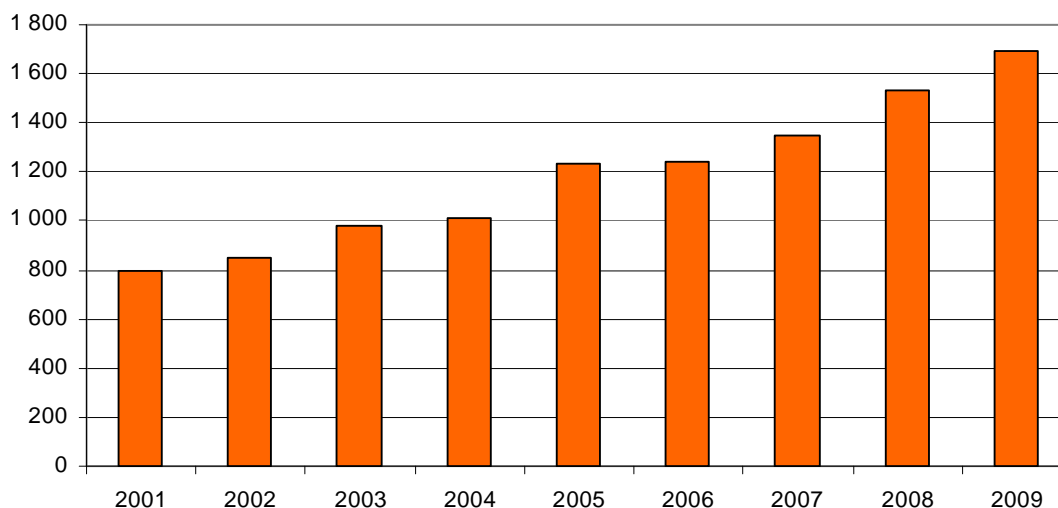
Toimetulekutoetuse suurus sõltub ka toimetulekutoetuse määramiseks alalise eluruumi alaliste kulude piirmääradest, mis võivad olla kohalike omavalitsuste loikes väga erinevad. Kõrged piirmäärad võivad kulutada ära suurema osa

sissetulekust ning selle tõttu peab kohalik omavalitus maksma perele toimetulekupiiri kindlustamiseks toetust suuremas summas. Loomulikult mõjutab toetuse suurust ühe taotluse kohta ka pere sissetulek, mis on piirkonnast ja pere sotsiaalse seisundist sõltuv.

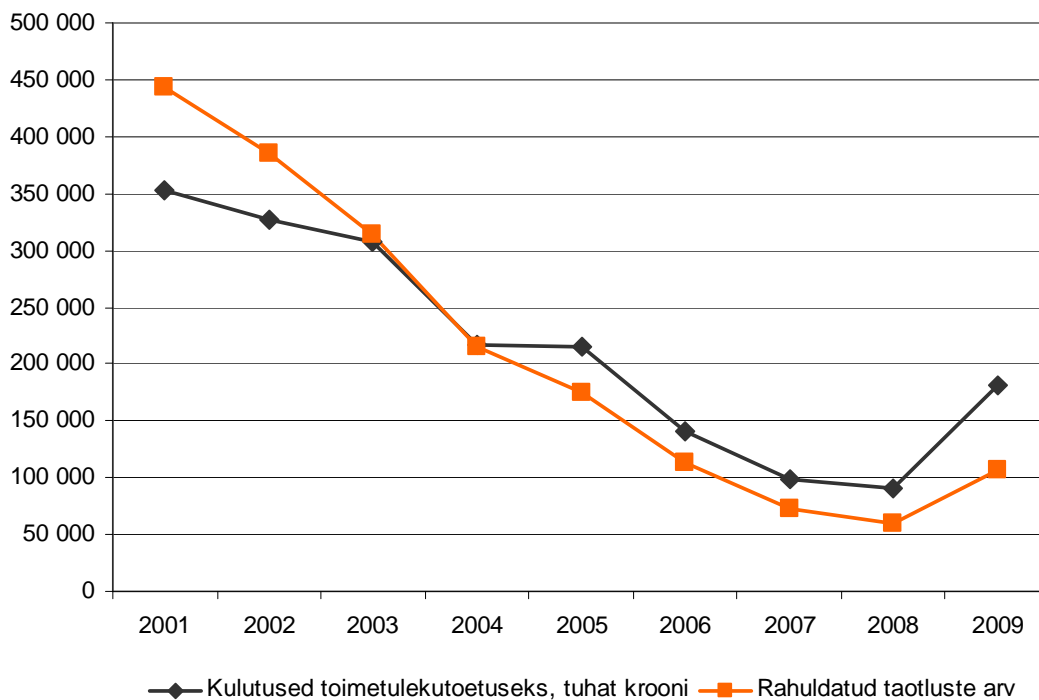
Näiteks, Tallinnas võetakse toimetulekutoetuse arvestamisel arvesse korteriüür või majandamiskulud mitte rohkem kui 100 krooni eluruumi üldpinna ühe ruutmeetri kohta ühes kuus, veekulu mitte rohkem kui 300 liitrit ühe elaniku kohta ööpäevas (arvestuslikult 9 m<sup>3</sup> kuus), Jõhvi vallas on vastavad näitajad - 15 krooni m<sup>2</sup> kuus ja 3 m<sup>3</sup> vett kuus; Tartu linnas – korteriüür või hooldustasu kuni 60 krooni ühe m<sup>2</sup> kohta kuus ning vee- ja kanalisatsiooniteenuste maksumus - kuni 4 m<sup>3</sup> üheliikmelise pere kohta kuus ning kuni 3 m<sup>3</sup> iga järgneva pereliikme kohta kuus.

2. Alates 2001. aastast kuni 2008. aastani vähenes nii rahuldatud taotluste, kui ka toetust saanud perede arv ning kulutused toimetulekutoetuse maksmiseks. Järsk kasv nimetatud näitajate osas toimus 2009. aastal (vt. joonis 4).
3. Kuni 2008. aastani toimus kulutuste vähenemine võrreldes taotluste arvu vähenemisega aeglasema tempoga seoses ühe taotluse kohta arvestatud toetuse suuruse kasvuga.
4. Järsk kulutuste kasv toimetulekutoetuse maksmisel 2009. aastal toimus peamiselt taotluste arvu kasvu tõttu. Seda mõjuta kõige rohkem töötute arvu kasv toimetulekutoetuse saajate hulgas alates 2008. aasta lõpust.

Joonis 3. Ühe taotluse kohta arvestatud toetuse keskmine suurus, 2001-2009, krooni

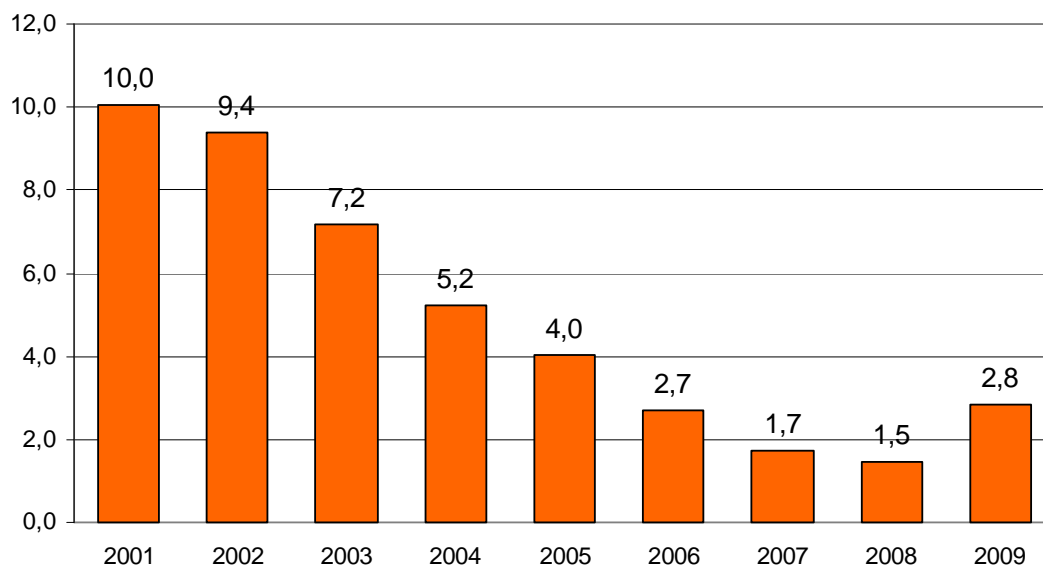


Joonis 4. Kulutused toimetulekutoetuseks (koos täiendava 200-kroonise toetusega) ja rahuldatud taotluste arv, 2001 – 2009



Aasta jooksul toimetulekutoetust saanud (sõltumata toetuse saamise kordade inimeste arvust) inimeste osakaalu Eesti elanikkonnast iseloomustab joonis 5.

Joonis 5. Toimetulekutoetuse saajate osakaal elanikkonnast, 2001–2009, %



Tabel 9. Kulutused toimetulekutoetuseks (toimetulekupiiri kindlustamiseks) erinevate leibkonnatüüpides kvartalite lõikes, 2008 - 2009, miljonit krooni

Leibkonna tüüp	2008. aasta					2009. aasta				
	I kv	II kv	III kv	IV kv	aasta	I kv	II kv	III kv	IV kv	aasta
<b>Kokku /keskmise</b>	<b>25,3</b>	<b>21,5</b>	<b>18,3</b>	<b>24,2</b>	<b>89,2</b>	<b>40,1</b>	<b>41,3</b>	<b>40,0</b>	<b>56,6</b>	<b>178,0</b>
Tööd mitteomava isikuga pere	16,1	14,6	12,5	17,1	60,4	28,8	32,5	33,0	47,2	141,5
töötü toetuse saajaga	6,8	6,2	5,2	7,9	26,2	16,6	19,8	20,0	29,7	86,1
pikaajalise töötuga, mittetöötava töötütsijaga	9,3	8,4	7,3	9,2	34	12,2	12,7	13,0	17,5	55
Pensionäripere	2,7	1,8	1,3	1,6	7,3	2,6	1,7	1,0	1,5	6,8
Üliõpilaspere	0,4	0,3	0,2	0,3	1,3	0,4	0,4	0,3	0,5	1,6
Muu pere	6,1	4,7	4,3	5,1	20,2	8,2	6,7	5,7	7,5	28,1
Kõikidest peredest:										
lapsega pere	10,0	8,1	6,7	9,5	34,3	16,9	17,0	16,4	24,0	74,3
puudega isikuga pere	2,3	1,7	1,7	1,7	7,4	2,9	2,2	1,6	2,2	9,0

Tabel 10. Toimetulekutoetuse (toimetulekupiiri kindlustamiseks) rahuldatud taotluste arv erinevate leibkonnatüüpides kvartalite lõikes, 2008 - 2009

Leibkonna tüüp	2008. aasta					2009. aasta				
	I kv	II kv	III kv	IV kv	aasta	I kv	II kv	III kv	IV kv	aasta
<b>Kokku /keskmise</b>	<b>17 013</b>	<b>14 628</b>	<b>12 533</b>	<b>15 413</b>	<b>59 587</b>	<b>22 970</b>	<b>25 368</b>	<b>25 715</b>	<b>32 766</b>	<b>106 819</b>
Tööd mitteomava isikuga pere	10 027	9 642	8 728	10 571	38 968	15 760	19 358	21 034	26 579	82 731
töötü toetuse saajaga	4 203	4 126	3 669	4 830	16 828	8 753	11 623	12 644	16 528	49 548
pikaajalise töötuga, mittetöötava töötütsijaga	5 824	5 516	5 059	5 741	22 140	7 007	7 735	8 390	10 051	33 183
Pensionäripere	3 132	1 859	1 165	1 645	7 801	2 685	1 875	1 073	1 574	7 207
Üliõpilaspere	272	150	127	172	721	208	201	139	269	817
Muu pere	3 582	2 979	2 511	3 025	12 097	4 317	3 934	3 469	4 344	16 064
Kõikidest peredest:										
lapsega pere	5 038	4 302	3 603	4 571	17 514	7 199	8 052	8 063	10 835	34 149
puudega isikuga pere	2 030	1 351	930	1 331	5 642	2 056	1 628	1 100	1 487	6 271

## Lisa 1

Toimetulekutoetuse vahendite kulu toimetulekutoetuseks ja täiendavaks toetuseks üksikvanemale, toetust saanud perede arv, rahuldatud taotluste arv 2008. ja 2009. aastal

Omavalitsus	Toimetulekutoetuse vahendite kulu, krooni		Rahuldatud taotluste arv		Toetust saanud perede arv		Arvestuslik toetuse suurus ühe taotluse kohta, krooni		Arvestuslik toetuse suurus ühe elaniku kohta, krooni	
	2008	2009	2008	2009	2008	2009	2008	2009	2008	2009
A	1	2	3	4	5	6	7	8	9	10
<b>KOKKU/ Keskmine</b>	<b>91 377 853</b>	<b>181 133 985</b>	<b>59 587</b>	<b>106 819</b>	<b>11 391</b>	<b>20 149</b>	<b>1 534</b>	<b>1 696</b>	<b>68</b>	<b>135</b>
<b>Harju maakond</b>	<b>4 629 753</b>	<b>13 632 465</b>	<b>2 953</b>	<b>7 825</b>	<b>840</b>	<b>1 871</b>	<b>1 568</b>	<b>1 742</b>	<b>37</b>	<b>108</b>
Aegviidu vald	11 900	10 922	12	16	1	3	992	683	14	13
Anija vald	54 971	407 382	50	220	11	53	1 099	1 852	9	66
Harku vald	0	140 861	0	80	0	26	0	1 761	0	20
Jõelähtme vald	135 762	533 006	102	304	25	67	1 331	1 753	26	101
Keila linn	202 091	854 845	126	407	23	93	1 604	2 100	22	91
Keila vald	47 552	151 741	39	118	13	36	1 219	1 286	13	40
Kernu vald	8 170	58 653	6	91	2	14	1 362	645	5	35
Kiili vald	4 272	14 929	4	9	2	6	1 068	1 659	2	6
Kose vald	156 695	375 376	105	218	33	66	1 492	1 722	28	66
Kuusalu vald	122 277	312 945	75	190	18	48	1 630	1 647	19	49
Kõue vald	206 079	367 431	107	201	33	45	1 926	1 828	130	232
Loksa linn	235 725	523 275	117	256	32	64	2 015	2 044	69	154
Maardu linn	1 458 962	4 838 537	1 004	2 817	287	624	1 453	1 718	88	293
Nissi vald	272 744	636 500	155	371	42	91	1 760	1 716	84	197
Padise vald	126 738	219 342	96	147	15	26	1 320	1 492	73	127
Paldiski linn	568 474	2 075 740	379	1 179	84	256	1 500	1 761	137	502
Raasiku vald	21 576	57 878	23	42	8	13	938	1 378	5	13
Rae vald	0	32 036	0	28	0	10	0	1 144	0	4
Saku vald	40 998	222 215	30	115	8	33	1 367	1 932	5	30
Saue linn	73 679	205 381	29	116	23	49	2 541	1 771	14	40
Saue vald	461 063	591 373	243	387	128	147	1 897	1 528	62	79
Vasalemma vald	363 228	760 748	221	397	46	70	1 644	1 916	72	152
Viimsi vald	56 797	241 349	30	116	6	31	1 893	2 081	6	27

<b>Hiiu maakond</b>	<b>1 585 322</b>	<b>2 278 421</b>	<b>1 083</b>	<b>1 505</b>	<b>205</b>	<b>280</b>	<b>1 464</b>	<b>1 514</b>	<b>157</b>	<b>226</b>
Emmaste vald	118 339	184 983	88	123	17	24	1 345	1 504	93	145
Kõrgessaare vald	156 494	184 619	118	143	24	24	1 326	1 291	120	142
Käina vald	373 508	496 261	242	291	51	59	1 543	1 705	173	230
Kärdla linn	526 516	988 282	339	617	75	130	1 553	1 602	143	270
Pühalepa vald	410 465	424 276	296	331	38	43	1 387	1 282	240	248
<b>Ida-Viru maakond</b>	<b>23 921 167</b>	<b>38 180 460</b>	<b>14 003</b>	<b>20 941</b>	<b>2 116</b>	<b>3 197</b>	<b>1 708</b>	<b>1 823</b>	<b>141</b>	<b>225</b>
Alajõe vald	240 927	272 670	196	219	20	23	1 229	1 245	732	839
Aseri vald	189 124	352 387	127	209	19	41	1 489	1 686	88	164
Avinurme vald	94 126	90 852	86	62	12	11	1 094	1 465	62	60
Iisaku vald	179 473	169 595	111	122	18	20	1 617	1 390	129	122
Illuka vald	93 229	118 561	81	104	14	16	1 151	1 140	96	122
Jõhvi vald	1 281 466	2 242 289	900	1 369	150	201	1 424	1 638	99	174
Kiviõli linn	2 591 828	3 895 455	1 482	2 005	217	299	1 749	1 943	386	583
Kohtla-Järve linn	9 309 631	13 913 556	4 807	6 718	670	987	1 937	2 071	207	310
Kohtla-Nõmme vald	74 589	138 705	62	115	10	16	1 203	1 206	71	132
Kohtla vald	74 559	169 615	39	91	9	11	1 912	1 864	50	114
Lohusuu vald	70 284	67 325	32	39	5	7	2 196	1 726	87	85
Lüganuse vald	0	21 626	0	14	0	5	0	1 545	0	21
Maidla vald	22 402	53 495	24	49	3	5	933	1 092	30	71
Mäetaguse vald	183 803	341 029	88	167	17	29	2 089	2 042	120	222
Narva-Jõesuu linn	271 173	379 583	186	268	37	55	1 458	1 416	103	145
Narva linn	4 863 379	9 884 618	3 169	6 004	520	952	1 535	1 646	73	149
Püssi linn	257 900	479 539	173	280	34	51	1 491	1 713	142	265
Sillamäe linn	3 087 809	3 862 689	1 819	2 134	263	320	1 698	1 810	189	237
Sonda vald	76 217	143 466	57	93	7	16	1 337	1 543	78	147
Toila vald	400 398	964 013	263	545	41	77	1 522	1 769	174	421
Tudulinna vald	70 766	71 456	44	44	5	8	1 608	1 624	114	116
Vaivara vald	488 084	547 936	257	290	45	47	1 899	1 889	313	352
<b>Jõgeva maakond</b>	<b>3 046 219</b>	<b>4 798 177</b>	<b>2 030</b>	<b>2 831</b>	<b>450</b>	<b>595</b>	<b>1 501</b>	<b>1 695</b>	<b>83</b>	<b>130</b>
Jõgeva linn	701 241	1 299 104	478	778	95	155	1 467	1 670	111	205
Jõgeva vald	272 945	286 082	140	144	41	43	1 950	1 987	52	55
Kasepää vald	157 035	249 674	123	162	22	24	1 277	1 541	119	190
Mustvee linn	174 279	239 790	167	134	27	29	1 044	1 789	109	150

Pajusi vald	100 316	240 778	53	125	19	24	1 893	1 926	68	164
Palamuse vald	315 947	533 361	204	312	39	53	1 549	1 709	126	214
Pala vald	94 346	99 178	83	69	27	17	1 137	1 437	72	76
Puurmani vald	270 013	276 566	190	181	28	32	1 421	1 528	145	149
Põltsamaa linn	55 508	145 611	48	90	14	29	1 156	1 618	12	31
Põltsamaa vald	290 718	524 357	148	267	59	72	1 964	1 964	65	118
Saare vald	136 309	178 973	90	112	13	18	1 515	1 598	99	130
Tabivere vald	225 419	302 988	161	208	33	46	1 400	1 457	92	123
Torma vald	252 143	421 715	145	249	33	53	1 739	1 694	112	187
<b>Järva maakond</b>	<b>3 006 048</b>	<b>5 803 108</b>	<b>2 062</b>	<b>3 648</b>	<b>378</b>	<b>676</b>	<b>1 458</b>	<b>1 591</b>	<b>83</b>	<b>161</b>
Albu vald	41 379	121 321	23	98	8	27	1 799	1 238	29	86
Ambla vald	53 966	158 893	43	108	10	20	1 255	1 471	24	69
Imavere vald	79 540	119 957	74	95	14	21	1 075	1 263	78	117
Järva-Jaani vald	164 712	268 050	125	199	20	27	1 318	1 347	93	151
Kareda vald	12 000	49 334	12	51	1	13	1 000	967	15	61
Koeru vald	237 182	493 137	163	355	36	57	1 455	1 389	103	215
Koigi vald	16 760	64 747	20	47	7	17	838	1 378	15	58
Paide linn	999 677	2 107 187	521	1 004	99	187	1 919	2 099	103	216
Paide vald	6 301	75 868	5	80	3	27	1 260	948	3	42
Roosna-Alliku vald	233 615	268 699	154	172	21	25	1 517	1 562	190	218
Türi vald	1 111 425	2 024 305	884	1 402	151	245	1 257	1 444	99	181
Väätsa vald	49 491	51 610	38	37	8	10	1 302	1 395	33	35
<b>Lääne maakond</b>	<b>2 761 733</b>	<b>5 288 601</b>	<b>2 132</b>	<b>3 630</b>	<b>350</b>	<b>599</b>	<b>1 295</b>	<b>1 457</b>	<b>100</b>	<b>192</b>
Haapsalu linn	1 209 860	2 628 829	774	1 562	136	274	1 563	1 683	104	225
Hanila vald	210 046	189 582	205	191	26	26	1 025	993	127	115
Kullamaa vald	163 871	149 013	93	91	14	12	1 762	1 638	120	110
Lihula vald	265 495	513 864	234	469	42	74	1 135	1 096	99	192
Martna vald	163 547	281 449	137	186	21	26	1 194	1 513	167	287
Noarootsi vald	74 775	39 814	60	35	10	8	1 246	1 138	103	55
Nõva vald	8 543	33 570	8	22	3	11	1 068	1 526	18	73
Oru vald	75 296	114 167	87	118	13	18	865	968	81	123
Ridala vald	389 537	793 300	350	581	50	75	1 113	1 365	129	262
Risti vald	17 317	37 360	23	33	4	9	753	1 132	20	44
Taebla vald	88 783	424 890	63	258	20	56	1 409	1 647	30	146

Vormsi vald	94 663	82 763	98	84	11	10	966	985	392	341
<b>Lääne-Viru maakond</b>	<b>5 251 012</b>	<b>11 479 062</b>	<b>3 313</b>	<b>6 551</b>	<b>608</b>	<b>1 209</b>	<b>1 585</b>	<b>1 752</b>	<b>78</b>	<b>171</b>
Haljala vald	102 472	210 295	46	106	9	23	2 228	1 984	36	73
Kadrina vald	194 880	675 825	143	353	32	83	1 363	1 915	36	126
Kunda linn	165 984	741 296	143	460	38	100	1 161	1 612	45	201
Laekvere vald	108 036	193 898	92	153	14	30	1 174	1 267	60	107
Rakke vald	111 284	149 646	82	122	14	27	1 357	1 227	59	80
Rakvere linn	687 791	2 331 351	432	1 257	88	244	1 592	1 855	41	141
Rakvere vald	14 328	88 489	14	71	3	22	1 023	1 246	6	38
Rägavere vald	9 851	52 000	8	37	4	16	1 231	1 405	10	53
Sõmeru vald	47 518	222 804	33	147	12	36	1 440	1 516	12	57
Tamsalu vald	1 867 627	2 467 217	963	1 213	153	195	1 939	2 034	410	542
Tapa vald	1 096 106	2 838 528	701	1 548	140	249	1 564	1 834	123	320
Vihula vald	3 195	9 160	4	10	1	5	799	916	2	5
Vinni vald	178 209	432 352	153	309	25	63	1 165	1 399	32	77
Viru-Nigula vald	27 533	42 624	23	43	5	14	1 197	991	20	31
Väike-Maarja vald	636 198	1 023 577	476	722	70	102	1 337	1 418	117	189
<b>Põlva maakond</b>	<b>3 504 833</b>	<b>5 697 933</b>	<b>2 426</b>	<b>3 999</b>	<b>506</b>	<b>779</b>	<b>1 445</b>	<b>1 425</b>	<b>113</b>	<b>184</b>
Ahja vald	102 355	173 448	80	161	9	30	1 279	1 077	91	156
Kanepi vald	394 621	486 420	325	395	45	60	1 214	1 231	157	194
Kõlleste vald	52 428	100 725	40	73	15	18	1 311	1 380	52	101
Laheda vald	110 312	130 591	91	115	21	29	1 212	1 136	81	96
Mikitamäe vald	49 182	106 589	36	95	10	27	1 366	1 122	49	107
Mooste vald	333 454	728 857	198	475	51	91	1 684	1 534	216	473
Orava vald	291 350	325 117	233	205	25	27	1 250	1 586	339	381
Põlva linn	548 382	1 338 341	367	778	153	215	1 494	1 720	84	205
Põlva vald	814 998	848 084	413	678	55	106	1 973	1 251	210	218
Räpina vald	332 261	516 019	275	361	57	75	1 208	1 429	60	93
Valgjärve vald	175 930	335 477	155	267	27	41	1 135	1 256	112	215
Vastse-Kuuste vald	18 838	112 792	14	77	8	20	1 346	1 465	15	90
Veriora vald	145 567	221 251	108	162	14	22	1 348	1 366	95	145
Värskla vald	135 155	274 222	91	157	16	18	1 485	1 747	100	204
<b>Pärnu maakond</b>	<b>8 256 872</b>	<b>19 753 402</b>	<b>5 741</b>	<b>11 818</b>	<b>1 358</b>	<b>2 521</b>	<b>1 438</b>	<b>1 671</b>	<b>93</b>	<b>223</b>
Are vald	23 033	89 053	20	52	12	23	1 152	1 713	17	67



Audru vald	1 416 000	1 905 826	886	1 241	221	326	1 598	1 536	292	392
Halinga vald	87 226	281 859	78	197	18	47	1 118	1 431	25	82
Häädemeeste vald	180 082	278 824	148	205	45	53	1 217	1 360	59	91
Kaisma vald	3 000	9 718	3	10	2	6	1 000	972	5	17
Kihnu vald	41 627	25 474	33	24	8	6	1 261	1 061	85	52
Koonga vald	417 752	710 860	319	489	39	75	1 310	1 454	319	545
Lavassaare vald	64 752	184 850	47	101	9	20	1 378	1 830	120	343
Paikuse vald	103 321	463 058	55	259	25	80	1 879	1 788	34	152
Pärnu linn	2 601 274	10 331 153	1 655	5 388	385	1 029	1 572	1 917	59	235
Saarde vald	1 350 167	1 840 478	1 024	1 342	172	231	1 319	1 371	263	359
Sauga vald	59 465	246 484	39	147	13	49	1 525	1 677	23	95
Sindi linn	202 957	815 543	172	554	45	116	1 180	1 472	51	204
Surju vald	159 873	246 456	100	144	38	42	1 599	1 712	158	243
Tahkuranna vald	137 630	284 070	54	147	14	41	2 549	1 932	69	142
Tootsi vald	347 939	423 155	335	332	133	115	1 039	1 275	362	445
Tori vald	256 553	464 603	213	383	37	53	1 204	1 213	101	183
Tõstamaa vald	136 060	111 374	111	84	34	32	1 226	1 326	86	71
Varbla vald	235 478	407 066	166	317	41	71	1 419	1 284	238	416
Vändra alev	251 417	273 489	156	181	31	43	1 612	1 511	100	109
Vändra vald	181 266	360 009	127	221	36	63	1 427	1 629	71	141
<b>Rapla maakond</b>	<b>4 551 665</b>	<b>8 383 974</b>	<b>3 039</b>	<b>4 990</b>	<b>537</b>	<b>914</b>	<b>1 498</b>	<b>1 680</b>	<b>124</b>	<b>229</b>
Juuru vald	236 538	434 367	175	287	32	53	1 352	1 513	151	277
Järvakandi vald	163 649	270 112	119	175	22	32	1 375	1 543	115	191
Kaiu vald	45 564	129 889	54	137	13	27	844	948	27	77
Kehtna vald	1 135 390	2 116 652	649	1 025	130	188	1 749	2 065	221	412
Kohila vald	509 220	1 056 016	319	631	55	121	1 596	1 674	86	178
Käru vald	29 270	80 875	22	53	8	13	1 330	1 526	42	117
Märjamaa vald	1 075 890	1 576 419	817	1 076	92	154	1 317	1 465	147	216
Raikküla vald	516 975	799 509	405	594	64	108	1 276	1 346	300	466
Rapla vald	784 997	1 759 673	439	922	106	202	1 788	1 909	83	186
Vigala vald	54 172	160 462	40	90	15	16	1 354	1 783	31	92
<b>Saare maakond</b>	<b>1 922 322</b>	<b>2 865 253</b>	<b>1 450</b>	<b>2 010</b>	<b>280</b>	<b>443</b>	<b>1 326</b>	<b>1 425</b>	<b>55</b>	<b>83</b>
Kaarma vald	103 817	244 293	83	179	20	43	1 251	1 365	27	63
Kihelkonna vald	87 698	125 400	84	110	13	22	1 044	1 140	101	146

Kuressaare linn	962 019	1 411 517	598	848	115	182	1 609	1 665	64	94
Kärla vald	160 802	209 511	147	176	26	29	1 094	1 190	100	131
Laimjala vald	36 708	47 122	37	47	8	12	992	1 003	47	61
Leisi vald	7 625	26 082	8	20	5	7	953	1 304	4	13
Lümanda vald	32 474	40 205	35	29	4	6	928	1 386	40	50
Muhu vald	68 207	139 385	51	84	17	23	1 337	1 659	40	81
Mustjala vald	218 081	237 824	168	184	25	28	1 298	1 293	296	324
Orissaare vald	34 377	58 595	34	51	8	19	1 011	1 149	17	29
Pihlta vald	59 058	130 326	64	99	16	22	923	1 316	43	95
Pöide vald	9 413	20 568	9	25	5	7	1 046	823	10	22
Ruhnu vald	0	0	0	0	0	0	0	0	0	0
Salme vald	12 400	23 969	11	23	5	4	1 127	1 042	11	21
Torгу vald	17 643	16 456	17	12	2	4	1 038	1 371	49	46
Valjala vald	112 000	134 000	104	123	11	35	1 077	1 089	81	98
<b>Tallinn</b>	<b>7 875 327</b>	<b>21 992 922</b>	<b>5 172</b>	<b>12 727</b>	<b>1 110</b>	<b>2 635</b>	<b>1 523</b>	<b>1 728</b>	<b>20</b>	<b>55</b>
<b>Tartu maakond</b>	<b>5 732 904</b>	<b>12 885 088</b>	<b>3 634</b>	<b>6 883</b>	<b>753</b>	<b>1 424</b>	<b>1 578</b>	<b>1 872</b>	<b>38</b>	<b>86</b>
Alatskivi vald	40 499	99 967	27	62	9	14	1 500	1 612	30	74
Elva linn	173 802	500 563	110	249	25	53	1 580	2 010	30	87
Haaslava vald	231 935	322 593	175	253	18	36	1 325	1 275	137	190
Kallaste linn	86 260	114 910	91	110	10	15	948	1 045	76	102
Kambja vald	12 515	205 005	10	141	5	44	1 252	1 454	5	84
Konguta vald	16 050	44 978	16	28	8	11	1 003	1 606	12	34
Laeva vald	1 780	6 236	1	2	1	1	1 780	3 118	2	7
Luunja vald	10 153	145 375	6	72	5	16	1 692	2 019	4	56
Meeksi vald	191 155	158 801	134	127	20	20	1 427	1 250	267	223
Mäksa vald	173 944	254 456	122	160	20	38	1 426	1 590	101	149
Nõo vald	72 290	163 157	73	131	12	27	990	1 245	20	45
Peipsiääre vald	54 062	175 210	45	116	10	18	1 201	1 510	63	207
Piirissaare vald	42 689	46 633	48	46	7	5	889	1 014	544	606
Puhja vald	151 260	213 789	78	141	14	36	1 939	1 516	66	94
Rannu vald	43 066	108 582	30	81	12	23	1 436	1 341	26	66
Rõngu vald	70 620	186 388	58	134	14	22	1 218	1 391	24	65
Tartu linn	3 671 537	8 917 753	2 093	4 194	420	828	1 754	2 126	36	87
Tartu vald	104 562	261 514	94	212	38	81	1 112	1 234	21	52

Tähtvere vald	38 650	198 134	24	94	8	22	1 610	2 108	13	67
Vara vald	262 222	418 442	165	249	66	71	1 589	1 680	135	216
Võnnu vald	260 151	265 032	220	229	26	27	1 183	1 157	218	224
Ülenurme vald	23 702	77 570	14	52	5	16	1 693	1 492	5	16
<b>Valga maakond</b>	<b>5 882 918</b>	<b>10 333 844</b>	<b>3 883</b>	<b>6 098</b>	<b>597</b>	<b>922</b>	<b>1 515</b>	<b>1 695</b>	<b>172</b>	<b>303</b>
Helme vald	175 083	496 521	137	341	21	57	1 278	1 456	69	197
Hummuli vald	37 480	132 280	30	101	8	20	1 249	1 310	36	126
Karula vald	118 483	318 910	79	158	14	22	1 500	2 018	111	299
Otepää vald	248 947	375 225	199	300	29	42	1 251	1 251	62	93
Palupera vald	132 045	60 264	92	57	20	8	1 435	1 057	116	53
Puka vald	45 524	60 470	38	44	8	9	1 198	1 374	25	33
Põdrala vald	152 206	375 716	138	275	19	40	1 103	1 366	170	423
Sangaste vald	291 699	287 982	217	199	33	26	1 344	1 447	199	197
Taheva vald	276 575	405 147	238	318	27	37	1 162	1 274	293	430
Tõlliste vald	223 625	417 423	189	328	23	44	1 183	1 273	124	232
Tõrva linn	40 795	196 168	44	135	10	39	927	1 453	13	63
Valga linn	3 895 458	6 900 680	2 297	3 623	365	551	1 696	1 905	283	502
Õru vald	244 998	307 058	185	219	20	27	1 324	1 402	445	562
<b>Viljandi maakond</b>	<b>4 356 904</b>	<b>9 156 755</b>	<b>2 759</b>	<b>5 301</b>	<b>751</b>	<b>1 214</b>	<b>1 579</b>	<b>1 727</b>	<b>78</b>	<b>165</b>
Abja vald	108 750	220 332	88	173	14	27	1 236	1 274	40	81
Halliste vald	115 238	318 676	73	218	16	42	1 579	1 462	64	176
Karksi vald	352 261	806 238	272	563	75	115	1 295	1 432	87	200
Kolga-Jaani vald	2 484	4 171	5	9	3	4	497	463	1	3
Kõo vald	27 046	73 364	22	50	4	17	1 229	1 467	23	61
Kõpu vald	11 200	29 675	8	15	3	6	1 400	1 978	14	37
Mõisaküla linn	96 509	133 044	71	102	11	22	1 359	1 304	94	130
Paistu vald	58 886	169 949	42	108	9	18	1 402	1 574	36	105
Pärsti vald	122 266	362 208	102	256	17	56	1 199	1 415	32	95
Saarepeedi vald	46 711	174 334	42	93	4	15	1 112	1 875	36	135
Suure-Jaani vald	198 902	439 077	139	242	29	68	1 431	1 814	32	71
Tarvastu vald	538 791	856 912	393	635	69	113	1 371	1 349	127	203
Viiratsi vald	763 353	1 250 447	445	743	136	162	1 715	1 683	204	334
Viljandi linn	1 847 107	4 143 204	1 005	1 977	346	522	1 838	2 096	92	207
Võhma linn	67 400	175 124	52	117	15	27	1 296	1 497	45	116

<b>Võru maakond</b>	<b>5 092 854</b>	<b>8 604 520</b>	<b>3 907</b>	<b>6 062</b>	<b>552</b>	<b>870</b>	<b>1 304</b>	<b>1 419</b>	<b>134</b>	<b>227</b>
Antsla vald	573 964	823 336	457	620	68	77	1 256	1 328	137	197
Haanja vald	324 992	441 466	226	292	25	34	1 438	1 512	278	379
Lasva vald	238 173	440 934	191	339	30	49	1 247	1 301	135	251
Meremäe vald	384 573	409 595	321	310	42	34	1 198	1 321	334	359
Misso vald	325 252	495 599	250	374	31	41	1 301	1 325	412	635
Mõniste vald	154 969	77 919	132	73	23	15	1 174	1 067	152	77
Rõuge vald	342 046	587 639	246	401	31	59	1 390	1 465	170	292
Sõmerpalu vald	417 745	541 128	294	357	29	50	1 421	1 516	222	289
Urvaste vald	176 785	387 734	149	276	24	44	1 186	1 405	125	274
Varstu vald	229 229	371 526	173	293	22	33	1 325	1 268	180	292
Vastseliina vald	413 283	558 554	325	413	42	52	1 272	1 352	199	270
Võru linn	1 155 409	2 559 615	863	1 632	135	267	1 339	1 568	80	177
Võru vald	356 434	909 475	280	682	50	115	1 273	1 334	75	191

## Lisa 2

Kohalikud omavalitsused reastatuna toimetulekutoetuse (koos täiendava 200-kroonise toetusega) suuruse järgi ühe elaniku kohta 2009. aastal

jrk. nr	Omavalitsus	Toetus 1 elaniku kohta, krooni	
		2009	2008
	<b>Keskmine</b>	<b>135</b>	<b>68</b>
1	Alajõe vald	839	732
2	Misso vald	635	412
3	Piirissaare vald	606	544
4	Kiviõli linn	583	386
5	Õru vald	562	445
6	Koonga vald	545	319
7	Tamsalu vald	542	410
8	Valga linn	502	283
9	Paldiski linn	502	137
10	Mooste vald	473	216
11	Raikküla vald	466	300
12	Tootsi vald	445	362
13	Taheva vald	430	293
14	Põdrala vald	423	170
15	Toila vald	421	174
16	Varbla vald	416	238
17	Kehtna vald	412	221
18	Audru vald	392	292
19	Orava vald	381	339
20	Haanja vald	379	278
21	Meremäe vald	359	334
22	Saarde vald	359	263
23	Vaivara vald	352	313
24	Lavassaare vald	343	120
25	Vormsi vald	341	392
26	Viiratsi vald	334	204
27	Mustjala vald	324	296
28	Tapa vald	320	123
29	Kohtla-Järve linn	310	207
30	Karula vald	299	111
31	Maardu linn	293	88
32	Varstu vald	292	180
33	Rõuge vald	292	170
34	Sõmerpalu vald	289	222
35	Martna vald	287	167
36	Juuru vald	277	151
37	Urvaste vald	274	125
38	Kärdla linn	270	143
39	Vastseliina vald	270	199
40	Püssi linn	265	142
41	Ridala vald	262	129
42	Lasva vald	251	135
43	Pühalepa vald	248	240
44	Surju vald	243	158
45	Sillamäe linn	237	189

jrk. nr	Omavalitsus	Toetus 1 elaniku kohta, krooni	
		2009	2008
46	Pärnu linn	235	59
47	Tõlliste vald	232	124
48	Kõue vald	232	130
49	Käina vald	230	173
50	Haapsalu linn	225	104
51	Võnnu vald	224	218
52	Meeksi vald	223	267
53	Mäetaguse vald	222	120
54	Põlva vald	218	210
55	Roosna-Alliku vald	218	190
56	Paide linn	216	103
57	Vara vald	216	135
58	Märjamaa vald	216	147
59	Valgjärve vald	215	112
60	Koeru vald	215	103
61	Palamuse vald	214	126
62	Peipsiääre vald	207	63
63	Viljandi linn	207	92
64	Jõgeva linn	205	111
65	Põlva linn	205	84
66	Sindi linn	204	51
67	Värskala vald	204	100
68	Tarvastu vald	203	127
69	Kunda linn	201	45
70	Karksi vald	200	87
71	Helme vald	197	69
72	Nissi vald	197	84
73	Sangaste vald	197	199
74	Antsla vald	197	137
75	Kanepi vald	194	157
76	Lihula vald	192	99
77	Võru vald	191	75
78	Järvakandi vald	191	115
79	Kasepää vald	190	119
80	Haaslava vald	190	137
81	Väike-Maarja vald	189	117
82	Torma vald	187	112
83	Rapla vald	186	83
84	Tori vald	183	101
85	Türi vald	181	99
86	Kohila vald	178	86
87	Võru linn	177	80
88	Halliste vald	176	64
89	Jõhvi vald	174	99
90	Aseri vald	164	88
91	Pajusi vald	164	68

jrk. nr	Omavalitsus	Toetus 1elaniku kohta, krooni	
		2009	2008
92	Ahja vald	156	91
93	Loksa linn	154	69
94	Vasalemma vald	152	72
95	Paikuse vald	152	34
96	Järva-Jaani vald	151	93
97	Mustvee linn	150	109
98	Narva linn	149	73
99	Puurmani vald	149	145
100	Mäksa vald	149	101
101	Sonda vald	147	78
102	Kihelkonna vald	146	101
103	Taebbla vald	146	30
104	Veriora vald	145	95
105	Narva-Jõesuu linn	145	103
106	Emmaste vald	145	93
107	Kõrgessaare vald	142	120
108	Tahkuranna vald	142	69
109	Vändra vald	141	71
110	Rakvere linn	141	41
111	Saarepeedi vald	135	36
112	Kohtla-Nõmme vald	132	71
113	Kärla vald	131	100
114	Mõisaküla linn	130	94
115	Saare vald	130	99
116	Padise vald	127	73
117	Kadrina vald	126	36
118	Hummuli vald	126	36
119	Tabivere vald	123	92
120	Oru vald	123	81
121	Iisaku vald	122	129
122	Illuka vald	122	96
123	Põltsamaa vald	118	65
124	Imavere vald	117	78
125	Käru vald	117	42
126	Võhma linn	116	45
127	Tudulinna vald	116	114
128	Hanila vald	115	127
129	Kohtla vald	114	50
130	Kullamaa vald	110	120
131	Vändra alev	109	100
132	Laekvere vald	107	60
133	Mikitamäe vald	107	49
134	Paistu vald	105	36
135	Kallaste linn	102	76
136	Jõelähtme vald	101	26
137	Kõlleste vald	101	52
138	Valjala vald	98	81
139	Laheda vald	96	81
140	Sauga vald	95	23

jrk. nr	Omavalitsus	Toetus 1elaniku kohta, krooni	
		2009	2008
141	Pärsti vald	95	32
142	Pihla vald	95	43
143	Kuressaare linn	94	64
144	Puhja vald	94	66
145	Räpina vald	93	60
146	Otepää vald	93	62
147	Vigala vald	92	31
148	Keila linn	91	22
149	Häädemeeste vald	91	59
150	Vastse-Kuuste vald	90	15
151	Elva linn	87	30
152	Tartu linn	87	36
153	Albu vald	86	29
154	Lohusuu vald	85	87
155	Kambja vald	84	5
156	Halinga vald	82	25
157	Muhu vald	81	40
158	Abja vald	81	40
159	Rakke vald	80	59
160	Saue vald	79	62
161	Kaiu vald	77	27
162	Vinni vald	77	32
163	Mõniste vald	77	152
164	Pala vald	76	72
165	Alatskivi vald	74	30
166	Haljala vald	73	36
167	Nõva vald	73	18
168	Suure-Jaani vald	71	32
169	Tõstamaa vald	71	86
170	Maidla vald	71	30
171	Ambla vald	69	24
172	Are vald	67	17
173	Tähtvere vald	67	13
174	Kose vald	66	28
175	Rannu vald	66	26
176	Anija vald	66	9
177	Rõngu vald	65	24
178	Tõrva linn	63	13
179	Kaarma vald	63	27
180	Kõo vald	61	23
181	Laimjala vald	61	47
182	Kareda vald	61	15
183	Avinurme vald	60	62
184	Koigi vald	58	15
185	Sõmeru vald	57	12
186	Luunja vald	56	4
187	Tallinn	55	20
188	Noarootsi vald	55	103
189	Jõgeva vald	55	52

jrk. nr	Omavalitsus	Toetus 1elaniku kohta, krooni	
		2009	2008
190	Rägavere vald	53	10
191	Palupera vald	53	116
192	Kihnu vald	52	85
193	Tartu vald	52	21
194	Lümanda vald	50	40
195	Kuusalu vald	49	19
196	Torgu vald	46	49
197	Nõo vald	45	20
198	Risti vald	44	20
199	Paide vald	42	3
200	Keila vald	40	13
201	Saue linn	40	14
202	Rakvere vald	38	6
203	Kõpu vald	37	14
204	Kernu vald	35	5
205	Väätsa vald	35	33
206	Konguta vald	34	12
207	Puka vald	33	25
208	Põltsamaa linn	31	12

jrk. nr	Omavalitsus	Toetus 1elaniku kohta, krooni	
		2009	2008
209	Viru-Nigula vald	31	20
210	Saku vald	30	5
211	Orissaare vald	29	17
212	Viimsi vald	27	6
213	Põide vald	22	10
214	Salme vald	21	11
215	Lüganuse vald	21	0
216	Harku vald	20	0
217	Kaisma vald	17	5
218	Ülenurme vald	16	5
219	Raasiku vald	13	5
220	Leisi vald	13	4
221	Aegviidu vald	13	14
222	Laeva vald	7	2
223	Kiili vald	6	2
224	Vihula vald	5	2
225	Rae vald	4	0
226	Kolga-Jaani vald	3	1
227	Ruhnu vald	0	0

## Lisa 3

Kohalikud omavalitused reastatuna toimetulekutoetuseks (koos täiendava 200-kroonise toetusega) arvestatud vahendite **juurdekasvu** järgi 2009. aastal võrreldes 2008. aastaga

Omavalitsus	Toetusteks arvestatud vahendid, krooni	Rahuldatud taotluste arv	Toetust saanud perede arv	Arvestuslik toetus ühe taotluse kohta, krooni	Arvestuslik toetus ühe elaniku kohta, krooni
<b>KOKKU/ Keskmine</b>	<b>89 756 132</b>	<b>47 232</b>	<b>8 758</b>	<b>162</b>	<b>67</b>
Tallinn	14 117 595	7 555	1 525	205	35
Pärnu linn	7 729 879	3 733	644	346	176
Tartu linn	5 246 216	2 101	408	372	51
Narva linn	5 021 239	2 835	432	112	76
Kohtla-Järve linn	4 603 925	1 911	317	134	103
Maardu linn	3 379 575	1 813	337	264	204
Valga linn	3 005 222	1 326	186	209	219
Viljandi linn	2 296 097	972	176	258	115
Tapa vald	1 742 422	847	109	270	197
Rakvere linn	1 643 560	825	156	263	99
Paldiski linn	1 507 266	800	172	261	365
Haapsalu linn	1 418 969	788	138	120	122
Võru linn	1 404 206	769	132	230	97
Kiviõli linn	1 303 627	523	82	194	197
Paide linn	1 107 510	483	88	180	114
Kehtna vald	981 262	376	58	316	191
Rapla vald	974 676	483	96	120	103
Jõhvi vald	960 823	469	51	214	75
Türi vald	912 880	518	94	187	82

Põlva linn	789 959	411	62	226	121
Sillamäe linn	774 880	315	57	113	48
Keila linn	652 754	281	70	496	70
Sindi linn	612 586	382	71	292	153
Tamsalu vald	599 590	250	42	95	132
Jõgeva linn	597 863	300	60	203	95
Kunda linn	575 312	317	62	451	156
Toila vald	563 615	282	36	246	247
Võru vald	553 041	402	65	61	116
Kohila vald	546 796	312	66	77	92
Märjamaa vald	500 529	259	62	148	69
Saarde vald	490 311	318	59	53	96
Audru vald	489 826	355	105	-62	100
Viiratsi vald	487 094	298	26	-32	130
Kadrina vald	480 945	210	51	552	90
Kärdla linn	461 766	278	55	49	126
Karksi vald	453 977	291	40	137	113
Kuressaare linn	449 498	250	67	56	30
Ridala vald	403 763	231	25	252	133
Vasalemma vald	397 520	176	24	273	79
Jõelähtme vald	397 244	202	42	422	75
Mooste vald	395 403	277	40	-150	257
Väike-Maarja vald	387 379	246	32	81	72
Nissi vald	363 756	216	49	-44	112
Paikuse vald	359 737	204	55	-91	118
Anija vald	352 411	170	42	752	57
Taebla vald	336 107	195	36	238	115
Elva linn	326 761	139	28	430	57
Helme vald	321 438	204	36	178	127
Tarvastu vald	318 121	242	44	-22	76
Koonga vald	293 108	170	36	144	226
Loksa linn	287 550	139	32	29	85
Raikküla vald	282 534	189	44	69	166
Koeru vald	255 955	192	21	-66	111
Vinni vald	254 143	156	38	234	45
Antsla vald	249 372	163	9	72	60
Lihula vald	248 369	235	32	-39	93
Rõuge vald	245 593	155	28	75	122
Suure-Jaani vald	240 175	103	39	383	39
Pärsti vald	239 942	154	39	216	63
Põltsamaa vald	233 639	119	13	0	53
Põdrala vald	223 510	137	21	263	252
Püssi linn	221 639	107	17	222	123
Kose vald	218 681	113	33	230	38
Palamuse vald	217 414	108	14	161	87
Urvaste vald	210 949	127	20	218	149
Tori vald	208 050	170	16	9	82
Halliste vald	203 438	145	26	-117	112
Lasva vald	202 761	148	19	54	116
Karula vald	200 427	79	8	519	188
Juuru vald	197 829	112	21	162	126
Halinga vald	194 633	119	29	312	57



Tõlliste vald	193 798	139	21	89	108
Kambja vald	192 490	131	39	202	79
Kuusalu vald	190 668	115	30	17	30
Sauga vald	187 019	108	36	152	72
Viimsi vald	184 552	86	25	187	21
Räpina vald	183 758	86	18	221	33
Saku vald	181 217	85	25	566	24
Vändra vald	178 743	94	27	202	70
Sõmeru vald	175 286	114	24	76	45
Varbla vald	171 588	151	30	-134	178
Misso vald	170 347	124	10	24	223
Torma vald	169 572	104	20	-45	76
Aseri vald	163 263	82	22	197	77
Kõue vald	161 352	94	12	-98	102
Valgjärve vald	159 547	112	14	121	103
Tähtvere vald	159 484	70	14	497	54
Mäetaguse vald	157 226	79	12	-47	102
Tartu vald	156 952	118	43	121	31
Vara vald	156 220	84	5	91	81
Tõrva linn	155 373	91	29	526	50
Tahkuranna vald	146 440	93	27	-616	73
Vastseliina vald	145 271	88	10	81	71
Varstu vald	142 297	120	11	-57	112
Harku vald	140 861	80	26	1761	20
Kaarma vald	140 476	96	23	114	36
Pajusi vald	140 462	72	5	33	96
Värskä vald	139 067	66	2	261	104
Luunja vald	135 222	66	11	327	52
Saue linn	131 702	87	26	-770	25
Saue vald	130 310	144	19	-369	17
Taheva vald	128 572	80	10	112	137
Saarepeedi vald	127 623	51	11	762	99
Otepää vald	126 278	101	13	0	31
Sõmerpalu vald	123 383	63	21	95	66
Käina vald	122 753	49	8	162	57
Peipsiääre vald	121 148	71	8	309	144
Lavassaare vald	120 098	54	11	452	223
Martna vald	117 902	49	5	319	120
Haanja vald	116 474	66	9	74	101
Rõngu vald	115 768	76	8	173	40
Abja vald	111 582	85	13	38	41
Paistu vald	111 063	66	9	172	68
Narva-Jõesuu linn	108 410	82	18	-42	42
Haljala vald	107 823	60	14	-244	38
Võhma linn	107 724	65	12	201	72
Järvakandi vald	106 463	56	10	168	76
Vigala vald	106 290	50	1	429	61
Ambla vald	104 927	65	10	216	46
Keila vald	104 189	79	23	67	27
Järva-Jaani vald	103 338	74	7	29	58
Häädemeeste vald	98 742	57	8	143	32
Kohtla vald	95 056	52	2	-48	64

Hummuli vald	94 800	71	12	60	90
Vastse-Kuuste vald	93 954	63	12	119	75
Kasepää vald	92 639	39	2	264	71
Padise vald	92 604	51	11	172	54
Kanepi vald	91 799	70	15	17	37
Nõo vald	90 867	58	15	255	25
Haaslava vald	90 658	78	18	-50	53
Põltsamaa linn	90 103	42	15	461	19
Surju vald	86 583	44	4	113	85
Laekvere vald	85 862	61	16	93	48
Kaiu vald	84 325	83	14	104	50
Mäksa vald	80 512	38	18	165	47
Albu vald	79 942	75	19	-561	57
Tabivere vald	77 569	47	13	57	31
Veriora vald	75 684	54	8	18	51
Tootsi vald	75 216	-3	-18	236	83
Rakvere vald	74 161	57	19	223	32
Pihla vald	71 268	35	6	394	52
Muhu vald	71 178	33	6	322	42
Ahja vald	71 093	81	21	-202	64
Paide vald	69 567	75	24	-312	39
Sonda vald	67 249	36	9	206	70
Emmaste vald	66 644	35	7	159	52
Are vald	66 020	32	11	561	50
Rannu vald	65 516	51	11	-95	40
Mustvee linn	65 511	-33	2	746	42
Kohtla-Nõmme vald	64 116	53	6	3	62
Puhja vald	62 529	63	22	-423	28
Õru vald	62 060	34	7	78	117
Vaivara vald	59 852	33	2	-10	40
Alatskivi vald	59 468	35	5	112	45
Mikitamäe vald	57 407	59	17	-244	58
Ülenurme vald	53 868	38	11	-201	11
Käru vald	51 605	31	5	195	75
Kernu vald	50 483	85	12	-717	30
Kärla vald	48 709	29	3	97	31
Kõlleste vald	48 297	33	3	69	49
Koigi vald	47 987	27	10	540	43
Kõo vald	46 318	28	13	238	39
Saare vald	42 664	22	5	83	31
Rägavere vald	42 149	29	12	174	43
Imavere vald	40 417	21	7	188	40
Oru vald	38 871	31	5	102	42
Rakke vald	38 362	40	13	-131	21
Kihelkonna vald	37 702	26	9	96	45
Kareda vald	37 334	39	12	-33	46
Mõisaküla linn	36 535	31	11	-55	36
Raasiku vald	36 302	19	5	440	8
Roosna-Alliku vald	35 084	18	4	45	29
Orava vald	33 767	-28	2	336	42
Põlva vald	33 086	265	51	-722	9
Rae vald	32 036	28	10	1144	4

Alajõe vald	31 743	23	3	16	107
Maidla vald	31 093	25	2	158	41
Konguta vald	28 928	12	3	603	22
Kallaste linn	28 650	19	5	97	26
Kõrgessaare vald	28 125	25	0	-35	22
Illuka vald	25 332	23	2	-11	26
Nõva vald	25 027	14	8	458	54
Meremäe vald	25 022	-11	-8	123	26
Orissaare vald	24 218	17	11	138	12
Vändra alev	22 072	25	12	-101	9
Valjala vald	22 000	19	24	13	16
Lüganuse vald	21 626	14	5	1545	21
Laheda vald	20 279	24	8	-77	15
Risti vald	20 043	10	5	379	24
Mustjala vald	19 743	16	3	-6	28
Kõpu vald	18 475	7	3	578	23
Leisi vald	18 457	12	2	351	9
Viru-Nigula vald	15 091	20	9	-206	11
Puka vald	14 946	6	1	176	8
Pühalepa vald	13 811	35	5	-105	8
Jõgeva vald	13 137	4	2	37	3
Salme vald	11 569	12	-1	-85	10
Pöide vald	11 155	16	2	-223	12
Kiili vald	10 657	5	4	591	4
Laimjala vald	10 414	10	4	10	14
Lümanda vald	7 731	-6	2	459	10
Kaisma vald	6 718	7	4	-28	12
Puurmani vald	6 553	-9	4	107	4
Vihula vald	5 965	6	4	117	3
Võnnu vald	4 881	9	1	-25	6
Pala vald	4 832	-14	-10	301	4
Laeva vald	4 456	1	0	1338	5
Piirissaare vald	3 944	-2	-2	124	62
Väätša vald	2 119	-1	2	92	1
Kolga-Jaani vald	1 687	4	1	-33	1
Tudulinna vald	690	0	3	16	2
Ruhnu vald	0	0	0	0	0
Aegviidu vald	-978	4	2	-309	-1
Torgu vald	-1 187	-5	2	334	-3
Lohusuu vald	-2 959	7	2	-470	-3
Avinurme vald	-3 274	-24	-1	371	-2
Sangaste vald	-3 717	-18	-7	103	-2
Iisaku vald	-9 878	11	2	-227	-7
Vormsi vald	-11 900	-14	-1	19	-51
Kullamaa vald	-14 858	-2	-2	-125	-10
Kihnu vald	-16 153	-9	-2	-200	-33
Hanila vald	-20 464	-14	0	-32	-12
Tõstamaa vald	-24 686	-27	-2	100	-16
Meeksi vald	-32 354	-7	0	-176	-44
Noarootsi vald	-34 961	-25	-2	-109	-48
Palupera vald	-71 781	-35	-12	-378	-63
Mõniste vald	-77 050	-59	-8	-107	-75



