

## Toimetulekutoetuse maksmine 2011. aastal<sup>1</sup>

2011. aastal kulus toimetulekutoetuse maksmiseks (toimetulekupiiri kindlustamiseks ning täiendavaks toetuseks<sup>2</sup> toimetulekutoetuse saajale, kelle kõik teised pereliikmed on alaealised) kokku 23,8 miljonit eurot, sh I kvartalis – 7,6 miljonit, II kvartalis – 6,2 miljonit, III kvartalis - 4,8 miljonit ja IV kvartalis – 5,2 miljonit eurot.

Aasta jooksul sai toimetulekutoetust 24 332 leibkonda, mis on arvestuslikult ligi 4,2% Eesti leibkondadest.

Kokku rahuldati selle perioodi jooksul 161 641 toimetulekutoetuse taotlust (kuus keskmiselt 13 470 taotlust).

Arvestuslikult sai üks leibkond aasta jooksul toimetulekutoetust keskmiselt 6,6 korda. Samal ajal 23,0% toetust saanud leibkondadest sai toetust igal kuul (st 12 korda).

Ühe taotluse keskmine arvestuslik suurus oli 146,97 eurot.

Arvestatuna ühe elaniku kohta maksti 2011. aasta jooksul toimetulekutoetust summas 17,73 eurot.

Andmed toimetulekutoetuse maksmiseks kulunud vahendite, toetust saanud leibkondade ning rahuldatud taotluste arvu kohta viimase viie aasta jooksul on toodud alljärgnevas tabelis.

Tabel 1. Toimetulekutoetuse üldandmed<sup>1</sup>, 2007–2011 (aasta jooksul)

	2007	2008	2009	2010 <sup>2</sup>	2011
Toimetulekutoetust saanud leibkondade arv	12 972	11 391	20 149	...	24 332
sh lastega leibkonnad	4 154	3 514	6 984	...	7 542
Toimetulekutoetust saanud inimeste (leibkonnaliikmete) arv	22 901	19 825	38 122	...	44 647
sh lapsed	7 955	6 649	12 968	...	13 156
Rahuldatud taotluste arv	72 541	59 587	106 819	165 119	161 641
sh lastega leibkondade taotlused	23 220	17 514	34 149	...	47 173
Leibkonnaliikmete arv rahuldatud taotlustes	125 205	102 461	190 519	...	285 216
sh lapsed	41 373	33 171	58 805	...	80 758
Keskmine rahuldatud taotluste arv kuus (taotlused /12)	6 045	4 966	8 902	13 760	13 470
Ühe leibkonna keskmine toetuse saamise kordade arv (taotluste arv/toetust saanud leibkondade arv)	5,6	5,2	5,3	...	6,6
Ühe lapsega leibkonna keskmine toetuse saamise kordade arv	5,6	5,0	4,9	...	6,3

<sup>1</sup> Allikas: Sotsiaaltoetuste ja teenuste andmeregister STAR.

<sup>2</sup> 2011. aastast alates 15 eurot.

Toimetulekutoetuseks ja täiendavaks toetuseks kasutatud vahendid, eurot	6 264 722	5 840 109	11 576 572	20 447 958	23 756 374
Toetuse keskmine suurus ühe taotluse kohta, eurot	86,36	98,01	108,38	123,84	146,97
Toetuse keskmine suurus arvestatuna ühe elaniku kohta, eurot	4,67	4,36	8,64	15,26	17,73

<sup>1</sup> 2007.-2010. aasta andmete allikas on S-veebi aruandlus, 2011. aasta kohta – STAR.

<sup>2</sup> Seoses 1. aprillist 2010 uuele sotsiaaltoetuste ja -teenuste andmeregistrile (STAR) üleminekuga ei ole paljud andmed toimetulekutoetuse saajate osas 2010. aasta kohta tervikuna kättesaadavad.

Võrreldes 2010. aastaga on 2011. aastal rahuldatud taotluste arv vähenenud 3478 taotluse võrra ehk 2,1% (vt tabel 2).

Võrreldes 2010. aastaga kasvas 2011. aastal ühe taotluse kohta makstud toetuse suurus 18,7%. Kõige enam mõjutas seda toimetulekupiiri määra 20%-line tõstmine (63,9 eurolt 76,7 eurole). Mõningal määral mõjutas toetuse suuruse muutust ka täiendava toetuse enam kui 17%-line tõstmine nendele toimetulekutoetuse saajatele, kelle kõik teised leibkonnaliikmed on alaealised 200 kroonilt (arvestuslikult 12,78 eurot) 15 eurole.

**Eespooltoodust järeldub, et toimetulekutoetuseks arvestatud vahendite kulu kasv 2011. aastal võrreldes 2010. aastaga peaaegu 2,5 miljonit euro ulatuses (ehk 16,2%) toimus ühe taotluse kohta arvestatud toetuse suuruse kasvu arvel.**

Enam kui **pooled (54,4%)** 2011. aasta jooksul rahuldatud taotlustest olid sellised, kus leibkonnal puudusid toimetulekutoetuse määramiseks arvesse võetavad sissetulekud. Need on põhiliselt üksi elavad töötud, kes ei saa enam töötutoetust (sh pikaajalised töötud).

Tabel 2. Toimetulekutoetuse üldiste näitajate võrdlus eelmise perioodiga, (protsenti)

	2008 / 2007	2009 / 2008	2010 / 2009	2011 / 2010
Rahuldatud taotluste arv	82,1	179,3	154,6	97,9
Toetuse keskmine suurus ühe taotluse kohta	113,5	110,6	114,3	118,7
Toimetulekutoetuseks ja täiendavaks toetuseks kasutatud vahendid	93,2	198,2	176,6	116,2

## Toimetulekutoetuse saamise sagedus

Toimetulekutoetuse saamise sagedust 2007, 2009 ja 2011. aastal iseloomustab tabel 3 ja joonis 1.

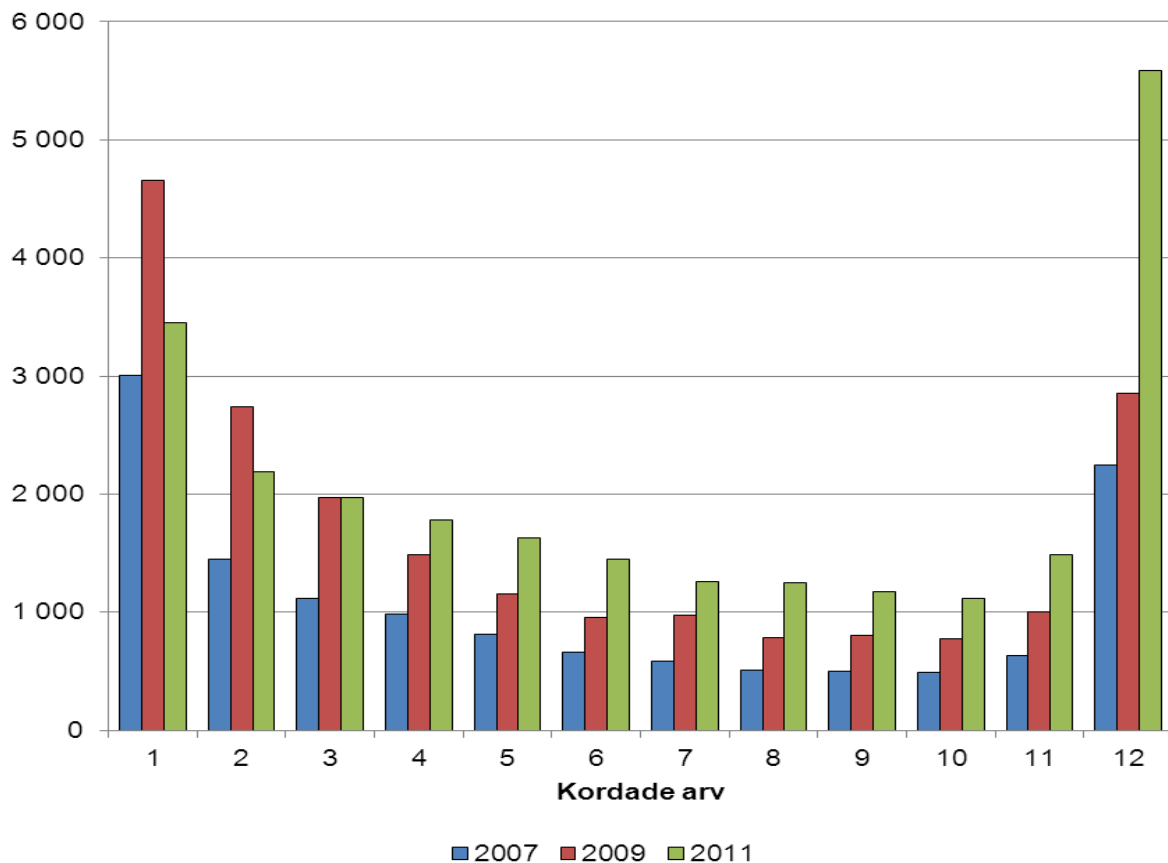
Tabel 3. Toimetulekutoetust saanud leibkondade jaotus toetuse saamise kordade arvu järgi, 2007, 2009, 2011

	Leibkondade arv			Osatähtsus, %		
	2007	2009	2011	2007	2009	2011
1 kord	3 003	4 655	3 447	23,1	23,1	14,2

2 korda	1 445	2 740	2 188	11,1	13,6	9,0
3 korda	1 118	1 967	1 973	8,6	9,8	8,1
4 korda	985	1 490	1 778	7,6	7,4	7,3
5 korda	810	1 153	1 630	6,2	5,7	6,7
6 korda	660	955	1 444	5,1	4,7	5,9
7 korda	588	973	1 255	4,5	4,8	5,2
8 korda	509	781	1 252	3,9	3,9	5,1
9 korda	496	799	1 173	3,8	4,0	4,8
10 korda	488	775	1 119	3,8	3,8	4,6
11 korda	628	1 004	1 486	4,8	5,0	6,1
12 korda	2 242	2 857	5 587	17,3	14,2	23,0
<b>Kokku</b>	<b>12 972</b>	<b>20 149</b>	<b>24 332</b>	<b>100</b>	<b>100</b>	<b>100</b>

Kui 2009. aastal oli kõige enam (23,1%) neid leibkondi, kes said toetust vaid üks kord aastas, siis 2011. aastal oli selliste leibkondade osatähtsus vähenenud 14,2%-le (vähenemine 8,9 protsendipunkti). Samal ajal kasvas igal kuul toetust saanud leibkondade osatähtsus kõigist toetust saanud leibkondadest 23%-le (kasv 2009. aastaga võrreldes 8,8 protsendipunkti), mis on võrdne 2009. aastal aasta jooksul üks kord toetust saanud leibkondade osatähtsusega. Ülaltoodud tabeli andmetest on ka näha, et toetuse saamise sagedus aasta jooksul hakkab kasvama juba alates 5 korrast.

Joonis 1. Toimetulekutoetust saanud leibkondade arv toetuse saamise kordade arvu järgi, (aasta jooksul)



## Toetuse saajad leibkonnatüübi järgi

Toimetulekutoetuse maksmine erineb leibkonnatüübiti. Alljärgnevatel tabelitel 4 ja 5 on vaadeldud toimetulekutoetuse maksmist põhiliste näitajate lõikes erinevate leibkonnatüüpide kohta (tabelis 4 on esitaud andmed absoluutarvudes, tabelis 5 võrdlusandmed %-des).

Tabel 4. Toimetulekutoetuse maksmine erinevates leibkonnatüüpides<sup>1</sup>, 2011

	Kokku	lapsega (lastega) leibkonnad		registreeritud töötute)ga leibkonnad			pensionäri(de)ga leibkonnad		
		kokku	sh ühe täiskasvanuga	kokku	sealhulgas		kokku	sealhulgas	
					lapsega (lastega)	pikaajalis(t)e töötute)ga		vandus-pensionäri (de)ga	töövõime-tuspensionisaaja(te)ga
Rahuldatud taotluste arv	161 641	47 173	28 268	109 480	27 508	39 341	18 223	1 837	14 462
Leibkondade arv	24 332	7 542	4 491	17 470	5 071	6 354	4 408	725	3 386
Ühe leibkonna keskmine toetuse saamise kordade arv	6,6	6,3	6,3	6,3	5,4	6,2	4,1	2,5	4,3
Toimetulekutoetuse määramisel arvesse võetud sissetulekute summa leibkondades, miljonit eurot	9,31	6,35	3,28	4,29	3,15	1,01	2,86	0,37	2,29
Toimetulekutoetuse määramisel arvesse võetud eluasemekulud, miljonit eurot	12,67	5,60	3,23	7,90	3,17	2,69	2,11	0,31	1,63
Toimetulekutoetu-seks ja täiendavaks toetuseks kasutatud vahendid, miljonit eurot	23,76	9,60	5,31	16,84	6,05	6,07	1,62	0,14	1,29
Toimetulekutoetuse määramisel arvesse võetud sissetulekute keskmine suurus ühe taotluse kohta, eurot	57,62	134,51	115,95	39,15	114,54	25,56	157,10	201,46	158,42

Toimetuleku- toetuse määramisel arvesse võetud eluasemekulude keskmine suurus ühe taotluse kohta, eurot	78,39	118,65	114,27	72,20	115,36	68,30	115,72	169,66	112,48
Toetuse keskmine suurus ühe taotluse kohta, eurot	146,97	203,43	187,94	153,79	220,07	154,24	88,83	78,35	89,53

*Tabelis on toodud välja vaid peamised leibkonnatüübid. Samas sotsiaalse seisundi järgi võib üks ja sama leibkond kuuluda mitmesse erinevasse leibkonnatüüpi. Näiteks, pensionäri leibkond võib kuuluda samal ajal lastega või töötuga leibkondade hulka. Seetõttu ei ole tabelis toodud näitajad (taotluste ja leibkondade arv ning, toetuse summad jt) summeeritavad.*

**Tabel 5. Toimetulekutoetuse maksmine erinevates leibkonnatüüpides, 2011 (protsenti)**

	Lapsega (lastega) leibkonnad		Registreeritud töötute)ga leibkonnad			Pensionäri(de)ga leibkonnad		
	kokku	sh ühe täiskasvanuga	kokku	sealhulgas		kokku	sh vanaduspensionäri(de)ga	sh töövõime-tuspensionisaaja(te)ga
				lapsega (lastega)	pikaajalis(t)e töötute)ga			
<b>Võrdlus keskmise näitajaga:</b>								
Toetuse keskmine suurus ühe taotluse kohta	138,4	127,9	104,6	149,7	104,9	60,4	53,3	60,9
Toimetulekutoetuse määramisel arvesse võetud sissetulekute suurus ühe taotluse kohta	233,4	201,2	67,9	198,8	44,4	272,7	349,6	274,9
Toimetulekutoetuse määramisel arvesse võetud eluasemekulude keskmine suurus ühe taotluse kohta	151,4	145,8	92,1	147,2	87,1	147,6	216,4	143,5
<b>Osatähtsus:</b>								
Rahuldatud taotluste arv kõikidest rahuldatud taotlustest	29,2	17,5	67,7	17,0	24,3	11,3	1,1	8,9
Leibkondade arv toetust saanud leibkondadest	31,0	18,5	71,8	20,8	26,1	18,1	3,0	13,9
Toimetulekutoetuseks ja täiendavaks toetuseks kasutatud vahendid toimetulekutoetuseks kasutatud vahenditest	40,4	22,4	70,9	25,5	25,5	6,8	0,6	5,5

Kõige suurema osakaalu toimetulekutoetuse saajatest moodustavad **registreeritud töötuga leibkonnad** (vt. tabel 4). 2011. aastal sai toimetulekutoetust 17 470 sellist leibkonda, kus oli üks või mitu registreeritud töötut liiget (71,8% kõikidest toetust saanud leibkondadest).

Perioodi jooksul rahuldati 109 480 registreeritud töötuga leibkondade toimetulekutoetuse taotlust (67,7% kõikidest rahuldatud taotlustest). Ligi veerandis neis leibkondades olid ka lapsed. Pikaajaliste töötuga leibkondade osatähtsus moodustas töötuga leibkondade taotlustes 35,9%, kusjuures igas neljandas rahuldatud taotluses oli vähemalt üks leibkonna liige pikaajaline töötu.

Registreeritud töötuga leibkondadel on ühe taotluse kohta kõige väiksemad sissetulekud, kuna toetuse saajatest on palju neid (peamiselt pikaajalised töötud), kes ei saa töötutoetust ega töötuskindlustushüvitist.

Registreeritud töötuga leibkondadele arvestati toimetulekutoetust summas 16,84 miljonit eurot ehk 70,9% toimetulekutoetuseks arvestatud vahendite kogusummast. Keskmine arvestuslik toetus ühe taotluse kohta moodustas 153,79 eurot, olles 6,82 eurot ehk 4,6% kõrgem keskmisest (vt. tabel 5).

**Vanaduspensionäridega leibkondade** puhul on toetuse saamise põhjuseks põhiliselt kõrged eluasemekulud. Nii oli vanaduspensionäride eluasemekulud üle rahuldatud taotluse kohta peaaegu 2,2 korda keskmisest suuremad. Vanaduspensionäri leibkonna sissetulekud ühe taotluse kohta on aga garanteeritud pensioni tõttu toetuse taotlemisel piisavalt kõrged. Selle tõttu on nende leibkondade toimetulekutoetus ühe taotluse kohta teiste leibkonnatüüpidega võrreldes väiksem. Samas peab arvestama, et toetuse suurust ühe taotluse kohta mõjutab ka leibkonnaliikmete arv, mis vanaduspensionäri leibkondadel on mõnevõrra väiksem.

Kõige rohkem vanaduspensionäri leibkondi satub toetuse saajate hulka talvekuudel kõrgete eluasemekulude tõttu. Tulenevalt sellest on toetuse saamise sagedus aasta jooksul vanaduspensionäri leibkondadel kõige väiksem – keskmiselt vaid 2,5 korda 2011. aasta jooksul.

Toetuse maksmiseks vanaduspensionäri leibkondadele kulus alla 1% toimetulekutoetuse maksmiseks kasutatud vahenditest.

2011. aastal maksti toimetulekutoetust 7 542-le **lastega leibkonnale**, mis on toimetulekutoetust saanud leibkondade koguarvust 31,0%.

Aasta jooksul rahuldati 47 173 lastega leibkonna toimetulekutoetuse taotlust (29,2% kõikidest rahuldatud taotlustest). Kokku arvestati lastega leibkondadele toimetulekutoetust summas 9,6 miljonit eurot (40,4% toimetulekutoetuseks kulutatud vahenditest).

Keskmine arvestuslik toetuse suurus ühe lastega leibkonna rahuldatud taotluse kohta oli 203,43 eurot, mis on 56,46 euro ehk 38,4% võrra kõrgem vabariigi keskmisest.

Lastega leibkondade rahuldatud taotlustes moodustasid 58,3% leibkonnad, kus oli vähemalt üks registreeritud töötu leibkonnaliige. Nendele leibkondadele arvestatud toetuste summa moodustas 63,1% kõigile lastega leibkondadele arvestatud toetuse summast.

Lastega leibkondade rahuldatud taotlustest laste arvu järgi enam kui pooled (54,5%) on ühe lapsega leibkonnad ning 59,9% on sellised leibkonnad, kus leibkonnas on vaid üks täiskasvanu (vähemalt 18-aastane liige) (vt tabel 6).

Tabel 6. Lastega leibkondade toimetulekutoetuse taotlused laste arvu järgi, 2011

Laste arv leibkonnas	Lastega leibkondade rahuldatud taotlused		sh ühe täiskasvanuga leibkondade taotlused		
	Taotluste arv	% kõikidest lastega leibkondade taotlustest	Taotluste arv	% kõikidest ühe täiskasvanuga leibkondade taotlustest, %	% vastava laste arvuga kõikidest lastega leibkondade taotlustest
<b>Kokku</b>	<b>47 173</b>	<b>100</b>	<b>28 268</b>	<b>100</b>	<b>59,9</b>
1 laps	25 686	54,5	16 806	59,5	65,4
2 last	13 847	29,4	7 715	27,3	55,7
3 last	4 823	10,2	2 543	9,0	52,7
4 last	1 704	3,6	794	2,8	46,6
5 last	772	1,6	330	1,2	42,7
6 last	240	0,5	66	0,2	27,5
7 ja enam last	101	0,2	14	0,0	13,9

### Toetuse saajad leibkonnaliikmete sotsiaalse seisundi järgi

Toetust saanud leibkonnaliikmete struktuuri nende sotsiaalse seisundi järgi, lähtudes erineva sotsiaalse seisundiga leibkonnaliikmete arvust kõigis 2011. aastal rahuldatud taotlustes (rahuldatud taotluste järgi), iseloomustab alljärgnev tabel.

Tabel 7. Toimetulekutoetust saanud leibkonnaliikmete arv ja struktuur sotsiaalse seisundi<sup>1</sup> järgi, 2011

	Rahuldatud taotlustes		Toetust saanud leibkonnaliikmete arv	
	arv	%	arv	%
Leibkonnaliikmete arv kokku	285 216	100	44 647	100
registreeritud töötud	116 814	41,0	20 172	45,2
sh pikaajalised töötud	40 959	14,4	6 932	15,5
lapsed (vanus 0-17)	80 758	28,3	13 156	29,5
pensionärid	18 544	6,5	4 531	10,1
sh vanaduspensionärid	1 850	0,6	733	1,6
töövõimetuspensionari saajad	14 624	5,1	3 446	7,7

<sup>1</sup> Ühel inimesel võib olla mitu sotsiaalset seisundit, seega ei ole arvud summeeritavad.

Tabelis on toodud vaid põhiseisundid.

Esitatud andmetest on näha, et toimetulekutoetuse saajatest on enamuses registreeritud töötud ja lapsed.

Toimetulekutoetust saanud pensionäridest on suurem osa (78,9%) töövõimetuspensionärid.

## Toimetulekutoetuse maksmine kohalike omavalitsuste lõikes

Toimetulekutoetuse saajate osatähtsus rahvastikus, toetuse saamise sagedus ning keskmine arvestuslik toimetukutoetuse suurus ühe rahuldatud taotluse ja elaniku kohta erinevad oluliselt kohalike omavalitsuste lõikes.

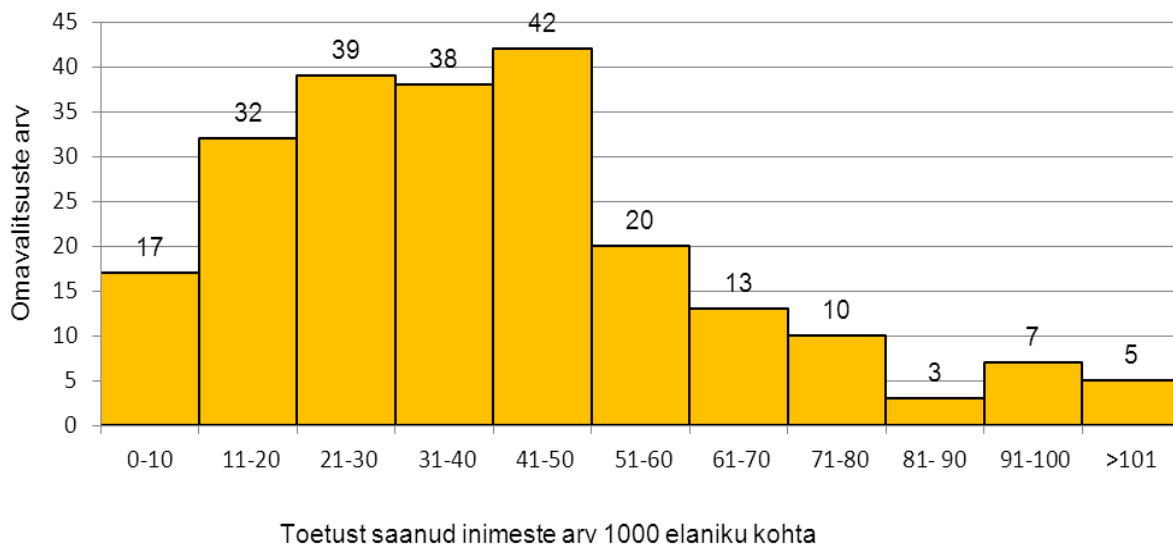
Tabel võrdlusandmetega toimetulekutoetuse maksmise kohta omavalitsuste lõikes 2011. aastal on toodud lisas 1.

Arvestuslikult sai 2011. aastal toimetulekutoetust 33 inimest 1000-st.

Toimetulekutoetust ei makstud 2011. aasta jooksul vaid ühes omavalitsuses (Ruhnu vallas). 151 kohalikus omavalitsuses (66,8% omavalitsuste koguarvust) sai 1000 inimesest toimetulekutoetust 11 kuni 40 inimest (vt joonis 2).

Viies omavalitsuses aga sai aasta jooksul 1000-st inimesest toimetulekutoetust rohkem kui 100 inimest, sh Paldiski linnas – 125 inimest (ca 3,8 korda enam kui vabariigis keskmiselt).

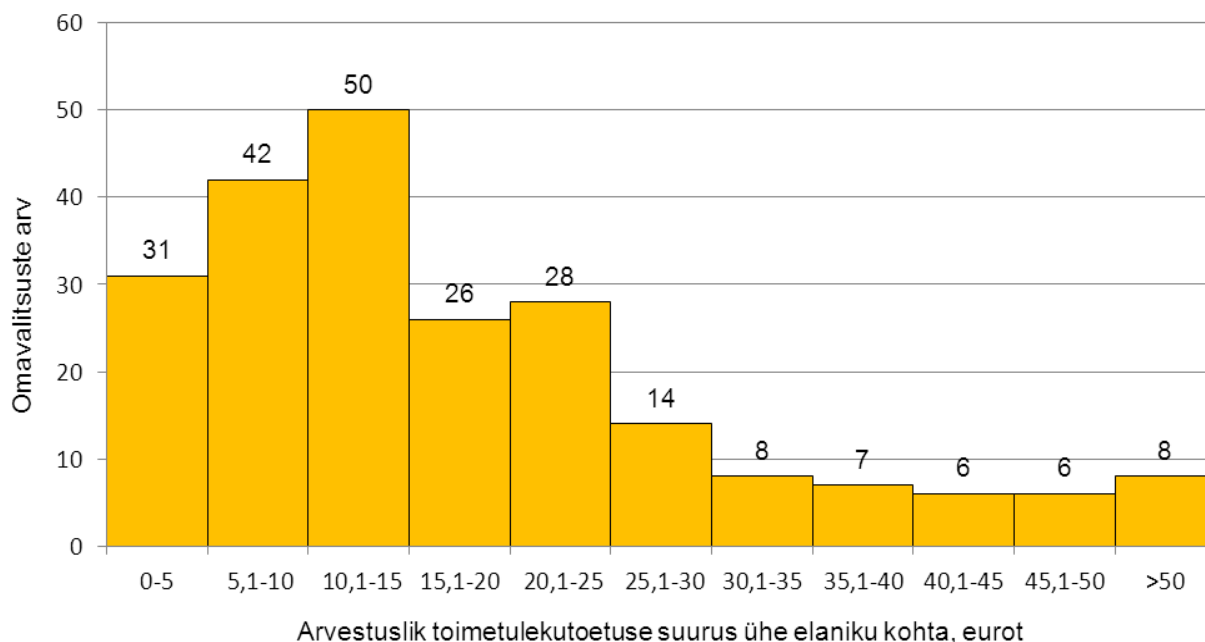
Joonis 2. Omavalitsuste jagunemine toetust saanud inimeste arvu järgi 1000 elaniku kohta, 2011



Arvestuslikult maksti ühe elaniku kohta 2011. aastal toimetulekutoetust keskmiselt 17,73 eurot. Keskmisest suuremat toetust ühe elaniku kohta maksti 89-s kohalikus omavalitsustes (39,4% omavalitsuste koguarvust). Suurim toimetulekutoetuse summa arvestatuna ühe elaniku kohta oli Paldiski linnas – 83,46 eurot, ületades riigi keskmist enam kui 4,7 korda. Järgnesid Koonga vald (69,43 eurot), Kiviõli linn (68,73 eurot), Alajõe vald (65,65 eurot), Lavassaare vald (64,83 eurot), ja Valga linn (58,42 eurot). 22,1% omavalitsustel jäi toimetulekutoetuse suurus ühe elaniku kohta vahemikku 10,1-15 eurot (vt joonis 3).



### Joonis 3. Omavalitsuste jaotus arvestusliku toimetulekutoetuse suuruse ühe elaniku kohta järgi, 2011



Kõige väiksem arvestuslik toimetulekutoetus ühe taotluse kohta oli Piirissaare vallas – 66,90 eurot. Suurim toetuse suurus ühe taotluse kohta oli aga Aegviidu vallas (231,21 eurot), mis on suurem ligi 3,5 korda Piirissaare valla omast ja 1,6 korda vabariigi keskmisest (146,97 eurot). Toetuse suuruse järgi (ühe taotluse kohta) teisel kohal oli Viimsi vald (184,16 eurot). Toetuse suurust Viimsi vallas mõjutasid kõrged normeluasemekulud, mis olid suurimad vabariigis, moodustades ühe taotluse kohta ligi 141 eurot.

Samas nii Aegviidus kui Viimsi vallas oli toetuse saajate arv 1000 elaniku kohta ja toetuse suurus ühe elaniku kohta tunduvalt väiksem vabariigi keskmisest.

Keskmisest (146,97 eurot) suurem oli toetuse suurus ühe taotluse kohta 45-s (19,9%) omavalitsuses. 80-s omavalitsuses (35,4% omavalitsuste koguarvust) jäi keskmine toetus vahemikku 100-120 eurot.

### Toimetulekutoetuse maksmine kvartalite lõikes

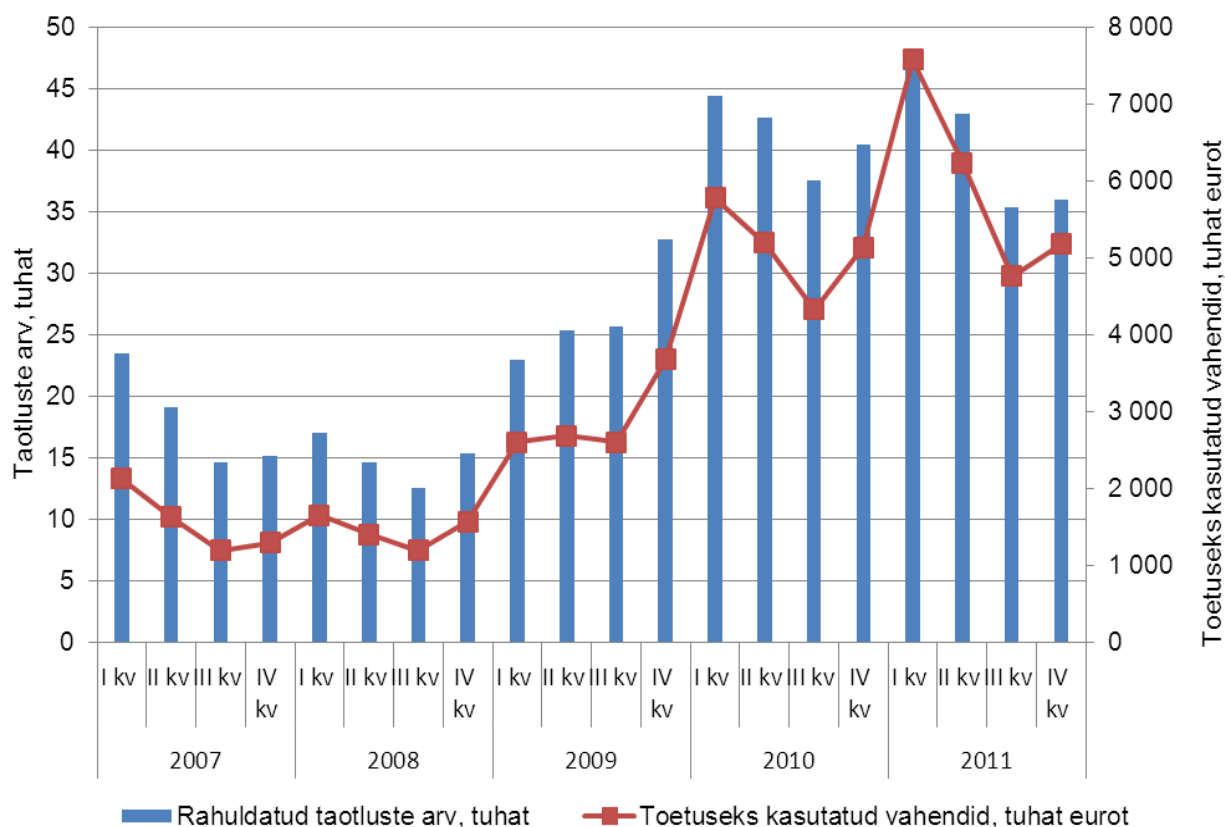
Vaadeldes toimetulekutoetuse maksmise dünaamikat kvartalite lõikes on näha, et vaatamata toimetulekupiiri määra tõstmisele 2011. aastast, vähenes 2011. aasta II poolaastal toimetulekutoetuse rahuldatud taotluste arv võrreldes 2010. aasta sama perioodiga. Seda on mõjutanud töötute arvu vähenemine.

2011. aasta IV kvartalis kulutati toimetulekutoetuse maksmiseks 5,2 miljonit eurot, mis on 0,4 miljonit eurot ehk 8,6% enam kui sama aasta III kvartalis. Võrreldes III kvartaliga kasvasid kulutused toimetulekutoetuse maksmiseks 149-s omavalitsuses. Kulutuste kasv on toimunud nii taotluste arvu kasvu (kasv 1,6% ehk 583 taotluse võrra) kui ka ühe taotluse kohta arvestatud keskmise toetuse suuruse kasvu tõttu (kasv 6,9% ehk 9,22 eurot).

Rahuldatud taotluste arv vähenes 2011. aasta IV kvartalis võrreldes 2010. aasta sama perioodiga 11,0% ehk 4468 taotluse võrra.

Samas kasvas toetuse keskmine suurus ühe taotluse kohta mõnevõrra kiirema tempoga (13,2% ehk 16,79 eurot), mis tõi kaasa 0,7%-lise kulutuste kasvu (ca 37 tuhat eurot) toimetulekutoetuse maksmiseks.

Joonis 4. Toimetulekutoetuse rahuldatud taotlused ja toetuseks kasutatud vahendid kvartalite lõikes, 2007–2011



Alljärgnevas tabelis on esitatud andmed toimetulekutoetuseks kulutatud vahendite, toetust saanud leibkondade, rahuldatud taotluste arvu ja taotluse keskmise suuruse kohta kvartalite lõikes.

Tabel 8. Toimetulekutoetuse üldandmed, 2007 – 2011 (kvartalite lõikes)

Aasta	Kvartal	Rahuldatud taotluste arv	Toimetulekutoetuseks ja täiendavaks toetuseks kulunud summa, eurot	Keskmine arvestuslik rahuldatud taotluste arv kuus (rahuldatud taotlused / 3)	Keskmine arvestuslik toetuste suurus ühe taotluse kohta, eurot	Keskmine arvestuslik toetuse suurus kvartalis ühe elaniku kohta, eurot
2007	I kv	23 511	2 134 762	7 837	90,80	1,59
	II kv	19 171	1 631 618	6 390	85,11	1,22
	III kv	14 655	1 201 699	4 885	82,00	0,90
	IV kv	15 204	1 296 643	5 068	85,28	0,97
2008	I kv	17 013	1 654 511	5 671	97,25	1,23
	II kv	14 628	1 406 885	4 876	96,18	1,05

	III kv	12 533	1 201 522	4 178	95,87	0,90
	IV kv	15 413	1 577 191	5 138	102,33	1,18
2009	I kv	22 970	2 605 882	7 657	113,45	1,94
	II kv	25 368	2 686 552	8 456	105,90	2,00
	III kv	25 715	2 602 737	8 572	101,21	1,94
	IV kv	32 766	3 681 401	10 922	112,35	2,75
2010	I kv	44 404	5 778 872	14 801	130,14	4,31
	II kv	42 664	5 194 961	14 221	121,76	3,88
	III kv	37 590	4 333 447	12 530	115,28	3,23
	IV kv	40 461	5 140 678	13 487	127,05	3,84
2011	I kv	47 242	7 577 572	15 747	160,40	5,65
	II kv	42 996	6 234 486	14 332	145,00	4,65
	III kv	35 410	4 766 926	11 803	134,62	3,56
	IV kv	35 993	5 177 391	11 998	143,84	3,86

Võrreldes 2010. aasta IV kvartaliga kasvasid 2011. aasta IV kvartalis kulutused toimetulekutoetuse maksmiseks 114-s omavalitsuses (50,4% omavalituste koguarvust).

Kulutuste kasvu toimetulekutoetuse maksmiseks mõjutas kõige enam kulutuste kasv suurtes linnades. Nii kasvasid 2011. aasta viimases kvartalis kulutused toimetulekutoetuse maksmiseks eelneva aasta sama perioodiga Pärnus 41,6 tuhat eurot (e 19%), Narvas 39,7 tuhat eurot (e 11,2%), Tallinnas 33,4 tuhat eurot (e 3,5%) ning Kohtla-Järvel 17,0 tuhat eurot (e 4,5%). Kõige enam vähenesid kulutused Maardu linnas - 24,7 tuhat eurot (e 16,6%), Tapa vallas - 15 tuhat eurot (e 15,7%), Viljandis - 14 tuhat eurot (e 13,8%) ning Paldiskis - 13,4 tuhat eurot (e 16,4%).

**Lisa 1. Toimetulekutoetuse saajad ning toetuse keskmine suurus ühe elaniku ja ühe taotluse kohta, 2011**

<b>Omaavalitsus</b>	Rahul- datud taotluste arv	Toetust saanud leibkon- dade arv	Toetust saanud inimeste (leib- konna- liikmete) arv	Toetust saanud inimeste arv 1000 elaniku kohta	Ühe leib- konna keskmine toetuse saamise kordade arv	Toetuse keskmine suurus ühe elaniku kohta, eurot	Toetuse keskmine suurus ühe taotluse kohta, eurot
<b>Kokku/keskmine</b>	<b>161 641</b>	<b>24 332</b>	<b>44 647</b>	<b>33</b>	<b>6,6</b>	<b>17,73</b>	<b>146,97</b>
<b>Tallinn</b>	<b>29 193</b>	<b>4 507</b>	<b>7 759</b>	<b>19</b>	<b>6,5</b>	<b>11,62</b>	<b>159,28</b>
<b>Harju maakond</b>	<b>13 768</b>	<b>2 219</b>	<b>4 180</b>	<b>33</b>	<b>6,2</b>	<b>16,48</b>	<b>153,46</b>
Aegviidu vald	7	1	4	5	7,0	1,92	231,21
Anija vald	598	81	157	25	7,4	12,70	131,73
Harku vald	53	19	26	3	2,8	0,80	112,00
Jõelähtme vald	399	71	124	23	5,6	12,24	163,48
Keila linn	775	120	229	24	6,5	13,62	166,15
Keila vald	418	65	114	30	6,4	11,54	106,39
Kernu vald	132	25	40	24	5,3	7,35	93,23
Kiili vald	28	3	6	2	9,3	1,53	145,47
Kose vald	426	73	166	29	5,8	11,22	151,45
Kuusalu vald	512	69	128	20	7,4	10,33	129,30
Kõue vald	222	41	87	55	5,4	19,77	142,03
Loksa linn	870	157	306	90	5,5	46,80	182,03
Maardu linn	4 193	684	1 263	76	6,1	39,14	154,50
Nissi vald	665	113	237	74	5,9	31,98	154,52
Padise vald	339	39	74	43	8,7	24,06	122,13
Paldiski linn	2 225	320	512	125	7,0	83,46	153,82
Raasiku vald	144	28	48	11	5,1	3,01	91,69
Rae vald	101	28	71	8	3,6	2,10	181,11
Saku vald	199	49	114	15	4,1	4,10	157,35
Saue linn	211	47	90	17	4,5	6,40	160,47
Saue vald	283	45	98	13	6,3	6,71	182,80
Vasalemma vald	734	101	203	41	7,3	25,12	170,79
Viimsi vald	234	40	83	9	5,9	4,65	184,16
<b>Hiiu maakond</b>	<b>2 106</b>	<b>348</b>	<b>567</b>	<b>57</b>	<b>6,1</b>	<b>28,90</b>	<b>137,24</b>
Emmaste vald	212	32	64	50	6,6	19,66	117,77
Kõrgessaare vald	183	29	46	36	6,3	13,99	97,83
Käina vald	392	62	102	48	6,3	24,95	135,93
Kärdla linn	921	172	256	70	5,4	40,35	159,24
Pühalepa vald	398	53	99	59	7,5	27,52	116,12
<b>Ida-Viru maakond</b>	<b>35 258</b>	<b>4 446</b>	<b>7 603</b>	<b>45</b>	<b>7,9</b>	<b>31,96</b>	<b>151,85</b>
Alajõe vald	200	19	24	79	10,5	65,65	99,13
Aseri vald	389	54	99	47	7,2	26,45	142,67
Avinurme vald	91	15	28	19	6,1	7,72	125,32
Iisaku vald	132	24	40	29	5,5	10,12	105,37
Illuka vald	117	21	34	36	5,6	14,65	118,84

Jõhvi vald	2 052	286	458	36	7,2	22,92	142,08
Kiviõli linn	2 631	321	594	91	8,2	68,73	170,81
Kohtla vald	140	17	35	23	8,2	15,02	161,20
Kohtla-Järve linn	10 732	1 351	2 349	53	7,9	40,52	166,55
Kohtla-Nõmme vald	126	18	33	33	7,0	13,32	106,74
Lohusuu vald	135	20	42	54	6,8	18,81	109,09
Lüganuse vald	8	1	2	2	8,0	1,33	172,92
Maidla vald	81	10	26	35	8,1	15,51	144,20
Mäetaguse vald	333	45	93	61	7,4	33,88	154,86
Narva linn	12 069	1 443	2 383	36	8,4	26,06	141,52
Narva-Jõesuu linn	635	87	139	54	7,3	33,85	138,13
Püssi linn	303	42	72	40	7,2	24,81	146,73
Sillamäe linn	3 912	507	823	51	7,7	36,23	148,66
Sonda vald	115	16	25	26	7,2	15,20	126,20
Toila vald	629	90	165	72	7,0	38,79	141,42
Tudulinna vald	60	10	17	28	6,0	11,42	114,61
Vaivara vald	368	49	122	79	7,5	41,44	172,98
<b>Jõgeva maakond</b>	<b>2 526</b>	<b>494</b>	<b>1 073</b>	<b>29</b>	<b>5,1</b>	<b>9,26</b>	<b>133,94</b>
Jõgeva linn	624	137	288	45	4,6	14,04	142,48
Jõgeva vald	113	27	73	14	4,2	3,51	161,47
Kasepää vald	175	25	47	37	7,0	16,14	118,34
Mustvee linn	108	17	30	19	6,4	7,24	106,07
Pajusi vald	107	19	43	30	5,6	11,80	159,83
Pala vald	62	16	58	45	3,9	6,81	140,98
Palamuse vald	212	41	83	33	5,2	12,42	145,83
Puurmani vald	161	24	41	22	6,7	9,32	107,17
Põltsamaa linn	122	26	55	12	4,7	3,61	137,42
Põltsamaa vald	348	70	166	37	5,0	10,80	137,58
Saare vald	87	17	29	21	5,1	6,94	108,70
Tabivere vald	171	28	48	20	6,1	8,34	118,64
Torma vald	236	47	112	51	5,0	13,86	129,76
<b>Järva maakond</b>	<b>4 380</b>	<b>693</b>	<b>1 344</b>	<b>37</b>	<b>6,3</b>	<b>16,94</b>	<b>139,08</b>
Albu vald	155	25	46	33	6,2	11,17	100,69
Ambla vald	121	25	48	21	4,8	5,38	101,27
Imavere vald	69	13	24	23	5,3	7,93	117,51
Järva-Jaani vald	187	30	62	35	6,2	11,20	104,86
Kareda vald	119	18	28	35	6,6	15,06	100,21
Koeru vald	451	61	115	50	7,4	22,22	113,66
Koigi vald	61	15	22	20	4,1	3,75	68,86
Paide linn	1 493	232	469	48	6,4	27,70	181,13
Paide vald	83	17	28	16	4,9	4,21	90,94
Roosna-Alliku vald	176	25	44	36	7,0	16,95	117,37
Türi vald	1 435	228	451	41	6,3	16,70	128,46
Väätsa vald	30	4	7	5	7,5	2,17	107,58
<b>Lääne maakond</b>	<b>4 338</b>	<b>616</b>	<b>1 014</b>	<b>37</b>	<b>7,0</b>	<b>18,96</b>	<b>119,22</b>

Haapsalu linn	1 787	267	481	41	6,7	21,32	138,44
Hanila vald	275	39	56	34	7,1	17,18	101,80
Kullamaa vald	99	11	20	15	9,0	8,89	119,60
Lihula vald	597	81	132	50	7,4	22,96	100,99
Martna vald	228	25	36	37	9,1	27,55	117,45
Noarootsi vald	71	11	17	24	6,5	10,23	102,93
Nõva vald	19	4	5	11	4,8	3,63	86,12
Oru vald	130	18	26	28	7,2	14,11	99,82
Ridala vald	611	82	113	37	7,5	20,69	103,51
Risti vald	89	9	9	11	9,9	8,83	83,18
Taebla vald	299	54	100	35	5,5	13,50	130,83
Vormsi vald	133	15	19	79	8,9	46,44	84,15
<b>Lääne-Viru maakond</b>	<b>10 088</b>	<b>1 487</b>	<b>2 979</b>	<b>45</b>	<b>6,8</b>	<b>22,55</b>	<b>149,45</b>
Haljala vald	147	25	59	21	5,9	7,20	139,78
Kadrina vald	734	120	236	44	6,1	20,19	148,04
Kunda linn	744	131	249	68	5,7	30,16	148,04
Laekvere vald	327	43	80	44	7,6	21,66	119,32
Rakke vald	155	20	34	19	7,8	9,63	114,15
Rakvere linn	1 967	314	604	36	6,3	19,57	164,96
Rakvere vald	120	19	31	14	6,3	5,71	109,05
Rägavere vald	118	17	34	35	6,9	12,02	99,45
Sõmeru vald	246	41	80	20	6,0	8,12	129,22
Tamsalu vald	1 241	184	424	94	6,7	45,53	165,51
Tapa vald	2 456	321	635	72	7,7	44,01	157,44
Vihula vald	9	4	4	2	2,3	0,49	104,30
Vinni vald	627	94	220	39	6,7	14,71	131,59
Viru-Nigula vald	125	21	39	29	6,0	9,47	103,44
Väike-Maarja vald	1 072	133	250	46	8,1	26,36	132,50
<b>Põlva maakond</b>	<b>4 142</b>	<b>726</b>	<b>1 475</b>	<b>48</b>	<b>5,7</b>	<b>16,42</b>	<b>122,02</b>
Ahja vald	230	35	57	52	6,6	20,09	95,36
Kanepi vald	397	55	112	45	7,2	15,70	98,14
Kõlleste vald	101	19	47	47	5,3	13,83	135,97
Laheda vald	147	24	61	45	6,1	11,15	101,98
Mikitamäe vald	106	21	32	33	5,0	11,74	106,44
Mooste vald	502	89	183	120	5,6	48,00	146,38
Orava vald	189	25	48	58	7,6	28,37	125,17
Põlva linn	611	165	359	55	3,7	13,63	146,87
Põlva vald	610	87	181	47	7,0	16,28	103,56
Räpina vald	442	71	153	28	6,2	10,60	130,92
Valgjärve vald	311	41	74	47	7,6	22,57	113,41
Vastse-Kuuste vald	120	20	45	36	6,0	12,97	134,42
Veriora vald	126	16	32	21	7,9	8,58	102,21
Värskä vald	250	58	91	70	4,3	24,71	129,21
<b>Pärnu maakond</b>	<b>14 582</b>	<b>2 336</b>	<b>4 535</b>	<b>51</b>	<b>6,2</b>	<b>22,64</b>	<b>137,14</b>
Are vald	164	32	83	63	5,1	16,32	131,97

Audru vald	1 343	260	567	117	5,2	24,75	89,48
Halinga vald	250	41	101	30	6,1	9,50	129,90
Häädemeeste vald	136	30	67	22	4,5	5,09	113,41
Kihnu vald	76	13	23	47	5,8	12,46	80,98
Koonga vald	631	79	148	115	8,0	69,43	141,29
Lavassaare vald	197	24	51	96	8,2	64,83	175,72
Paikuse vald	357	72	175	56	5,0	18,48	161,55
Pärnu linn	6 906	1 052	1 940	44	6,6	24,00	152,78
Saarde vald	1 287	191	352	69	6,7	32,76	128,94
Sauga vald	240	47	88	33	5,1	10,70	118,65
Sindi linn	461	75	149	38	6,1	16,98	146,34
Surju vald	189	37	63	62	5,1	22,12	118,81
Tahkuranna vald	337	55	108	53	6,1	17,60	105,88
Tootsi vald	236	43	67	72	5,5	36,07	141,52
Tori vald	374	48	106	42	7,8	18,35	124,56
Tõstamaa vald	250	49	96	62	5,1	20,39	126,84
Varbla vald	483	71	111	115	6,8	55,65	111,07
Vändra vald	295	66	134	43	4,5	10,68	111,75
Vändra alev	370	51	106	43	7,3	19,72	132,33
<b>Rapla maakond</b>	<b>7 225</b>	<b>1 082</b>	<b>2 152</b>	<b>59</b>	<b>6,7</b>	<b>28,21</b>	<b>143,13</b>
Juuru vald	396	50	97	61	7,9	35,74	142,44
Järvakandi vald	214	30	59	42	7,1	22,08	143,86
Kaiu vald	208	28	41	24	7,4	13,05	106,59
Kehtna vald	1 509	230	465	91	6,6	47,48	160,72
Kohila vald	1 485	205	363	61	7,2	33,21	133,99
Käru vald	129	19	42	61	6,8	24,72	131,28
Märjamaa vald	1 494	202	388	53	7,4	27,97	136,32
Raikküla vald	184	28	57	33	6,6	11,36	106,07
Rapla vald	1 461	264	565	60	5,5	23,57	152,73
Vigala vald	145	26	75	43	5,6	11,56	137,71
<b>Saare maakond</b>	<b>2 434</b>	<b>452</b>	<b>809</b>	<b>23</b>	<b>5,4</b>	<b>8,49</b>	<b>120,55</b>
Kaarma vald	273	60	118	30	4,6	8,45	120,74
Kihelkonna vald	111	20	36	43	5,6	13,46	101,38
Kuressaare linn	1 046	193	344	23	5,4	9,85	141,10
Kärla vald	176	27	45	29	6,5	11,76	104,14
Laimjala vald	75	9	10	13	8,3	7,65	77,81
Leisi vald	41	8	15	7	5,1	2,22	112,11
Lümanda vald	34	4	5	6	8,5	3,68	85,59
Muhu vald	154	30	49	29	5,1	10,79	117,90
Mustjala vald	143	26	47	64	5,5	17,44	89,38
Orissaare vald	67	18	33	16	3,7	3,02	90,25
Pihtla vald	68	14	29	21	4,9	5,89	118,27
Pöide vald	51	10	19	20	5,1	5,73	105,20
Ruhnu vald	0	0		0	0,0	0,00	0,00
Salme vald	45	12	27	23	3,8	4,32	112,60

Torgu vald	17	4	10	29	4,3	8,02	160,87
Valjala vald	133	17	22	16	7,8	8,62	88,45
<b>Tartu maakond</b>	<b>10 515</b>	<b>1 764</b>	<b>3 456</b>	<b>23</b>	<b>6,0</b>	<b>11,01</b>	<b>157,56</b>
Alatskivi vald	93	19	56	43	4,9	9,10	128,25
Elva linn	234	48	113	20	4,9	6,88	168,98
Haaslava vald	215	35	55	32	6,1	15,67	123,83
Kallaste linn	103	21	55	50	4,9	10,42	111,84
Kambja vald	258	48	97	40	5,4	14,36	135,15
Konguta vald	52	8	11	8	6,5	4,15	106,35
Laeva vald	1	1	6	7	1,0	0,15	130,24
Luunja vald	92	24	56	21	3,8	4,11	117,84
Meeksi vald	143	17	25	36	8,4	19,12	91,87
Mäksa vald	324	47	93	55	6,9	22,25	116,54
Nõo vald	121	27	61	17	4,5	3,51	104,33
Peipsiääre vald	61	13	23	28	4,7	8,10	108,28
Piirissaare vald	57	5	5	71	11,4	54,48	66,90
Puhja vald	212	37	77	33	5,7	10,83	117,57
Rannu vald	57	15	44	27	3,8	4,83	140,01
Rõngu vald	89	20	23	8	4,5	2,72	87,17
Tartu linn	7 307	1 161	2 207	21	6,3	12,10	171,73
Tartu vald	274	61	107	21	4,5	6,81	125,76
Tähtvere vald	142	28	53	18	5,1	6,60	137,43
Vara vald	392	77	184	95	5,1	27,60	135,88
Võnnu vald	147	25	57	49	5,9	13,88	110,00
Ülenurme vald	141	27	48	10	5,2	4,72	162,60
<b>Valga maakond</b>	<b>7 981</b>	<b>1 054</b>	<b>1 912</b>	<b>56</b>	<b>7,6</b>	<b>33,36</b>	<b>141,67</b>
Helme vald	546	60	127	50	9,1	29,13	134,27
Hummuli vald	104	19	39	37	5,5	9,23	93,47
Karula vald	202	26	49	47	7,8	25,78	132,09
Otepää vald	292	35	51	13	8,3	6,95	96,22
Palupera vald	57	9	24	21	6,3	7,38	147,64
Puka vald	74	11	18	10	6,7	4,45	109,51
Pödrala vald	375	46	80	91	8,2	47,39	110,58
Sangaste vald	157	23	47	32	6,8	12,47	116,02
Taheva vald	363	41	68	74	8,9	42,20	106,27
Tõlliste vald	338	49	88	50	6,9	20,58	107,75
Tõrva linn	222	44	99	32	5,0	8,13	113,18
Valga linn	5 071	667	1 175	86	7,6	58,42	157,02
Õru vald	180	24	47	87	7,5	37,56	112,69
<b>Viljandi maakond</b>	<b>5 985</b>	<b>1 157</b>	<b>2 151</b>	<b>39</b>	<b>5,2</b>	<b>16,11</b>	<b>148,78</b>
Abja vald	159	30	66	25	5,3	8,21	137,84
Halliste vald	261	40	96	53	6,5	19,27	132,98
Karksi vald	403	74	157	39	5,4	12,76	127,11
Kolga-Jaani vald	20	8	18	11	2,5	1,27	103,60
Kõo vald	94	12	21	17	7,8	8,56	109,42



Kõpu vald	33	6	11	14	5,5	4,25	102,41
Mõisaküla linn	108	29	57	57	3,7	12,07	112,01
Paistu vald	168	25	53	33	6,7	13,86	131,21
Pärsti vald	471	72	126	33	6,5	14,06	114,48
Saarepeedi vald	50	6	14	11	8,3	6,15	156,95
Suure-Jaani vald	353	56	120	19	6,3	8,02	140,17
Tarvastu vald	266	44	87	21	6,0	8,67	136,10
Viiratsi vald	842	140	259	69	6,0	30,57	135,66
Viljandi linn	2 557	580	997	50	4,4	22,25	173,02
Võhma linn	200	35	69	46	5,7	19,21	143,10
<b>Võru maakond</b>	<b>7120</b>	<b>951</b>	<b>1638</b>	<b>44</b>	<b>7,5</b>	<b>23,14</b>	<b>121,86</b>
Antsla vald	631	74	139	34	8,5	18,60	122,04
Haanja vald	336	38	68	59	8,8	33,59	115,17
Lasva vald	409	54	88	50	7,6	25,08	107,47
Meremäe vald	419	52	104	95	8,1	42,07	110,45
Misso vald	297	34	43	57	8,7	37,53	94,78
Mõniste vald	25	6	10	10	4,2	3,04	120,29
Rõuge vald	440	61	103	52	7,2	25,48	115,59
Sõmerpalu vald	329	44	83	44	7,5	23,26	131,99
Urvaste vald	178	25	62	44	7,1	19,57	153,40
Varstu vald	268	31	59	47	8,6	23,60	110,98
Vastseliina vald	450	57	101	50	7,9	23,85	107,87
Võru linn	2473	350	591	41	7,1	23,36	135,17
Võru vald	865	125	187	39	6,9	20,33	111,47