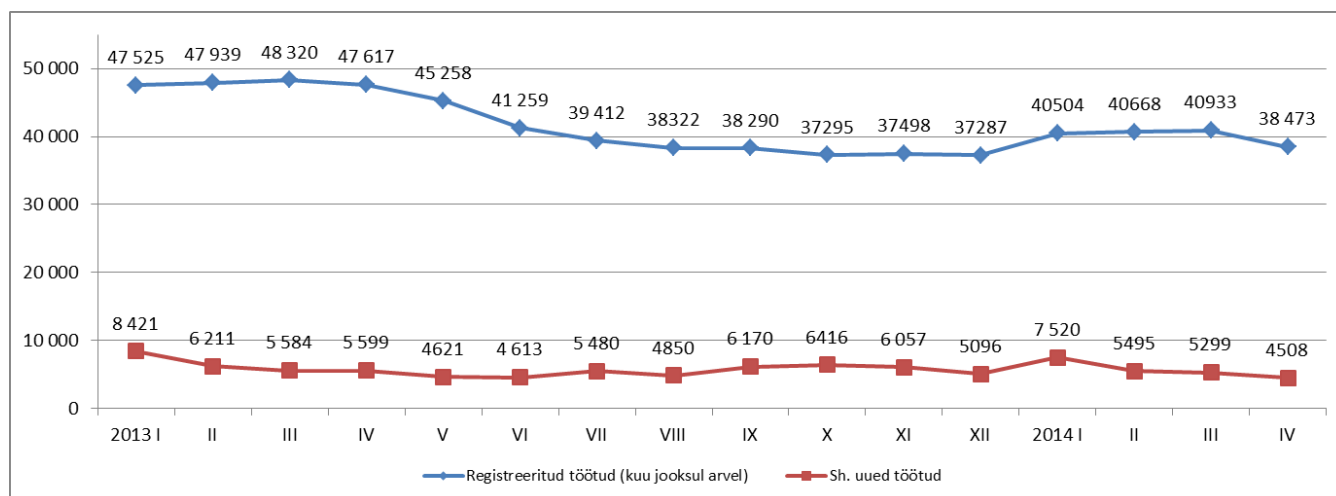


Tööturu ülevaade, APRILL 2014



Joonis: Registreeritud töötud, sh. uued töötud, jaanuar 2013-aprill 2014

Kokkuvõte:

- 30. aprillil 2014 oli registreeritud töötuid kokku 32 662, mis on eelmise kuu lõpuga võrreldes 2761 inimese võrra vähem (-7,8%) ning 2013. aasta aprilli lõpuga võrreldes 9138 inimese võrra vähem (-21,9%).
- Registreeritud töötuse määr tööjõust (16a – pensioniiga) oli 5,1%.
- Uusi töötuid registreeriti 4508, mis on 14,9% vähem kui eelmisel kuul.
- Uusi vakantse laekus kuu jooksul 4749, kokku oli Töötukassal vakantseid töökohti pakkuda 10431, mis on 7,6% rohkem kui eelmisel kuul. Tööle rakendus 4051 inimest.
- Töötutoetust maksti kuu jooksul 8250-le inimesele ja töötuskindlustushüvitist 11 335-le inimesele.
- Kindlustushüvitist koondamise korral maksti 549-le inimesele.
- Tööandja maksejõuetuse hüvitise saajaid oli 316.

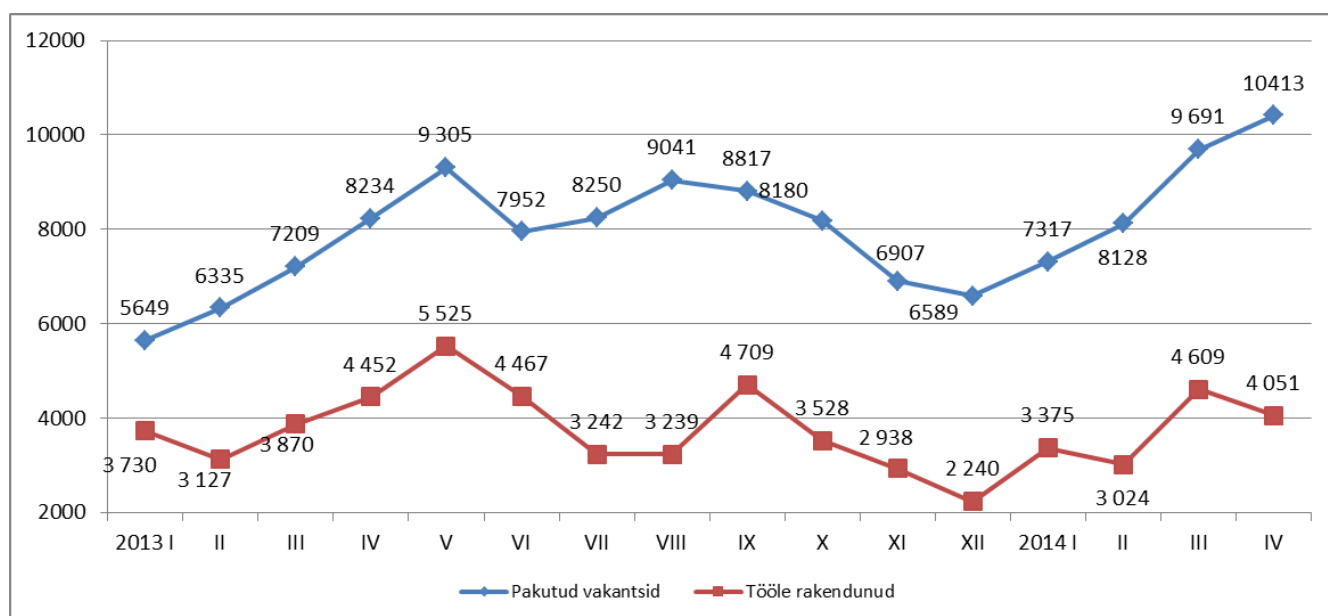
Aprilli lõpu seisuga oli registreeritud töötuid kokku 32 662 ehk eelmise kuu lõpuga võrreldes 2761 inimese võrra vähem (-7,8%). Samuti vähenes kuu jooksul arvel olnud töötute arv. Kui märtsis 2014 oli registreeritud töötuid kuu jooksul arvel 40 933, siis aprillis oli arvel 38 473 (-6,0%) töötut. Võrreldes eelneva kuuga vähenes ka uute töötute arv: aprillis lisandus uusi töötuid 4508, mis on 14,9% vähem kui märtsis. Aasta tagasi oli aprilli jooksul registreeritud töötuid arvel 47 617 ning uusi töötuid lisandus 5599.

Tööturuteenused

Tööturuteenustest siseneti kuu jooksul enim karjäärinõustamisele – 1798-l korral, mis on 8,1% võrra vähem kui eelmisel kuul. Töölasele koolitusele siseneti 1634-l korral ehk 20,2% võrra vähem kui eelmisel kuul. Tööotsingu töötuppa siseneti 1144-l korral ehk 11,6% võrra rohkem kui eelmisel kuul ning tööklubisse suunatuid inimesi oli 414 ehk teenusele sisenejate arv vähenes eelmise kuuga võrreldes 13,2%.

Vakantsid/tööle rakendatud

Aprilli jooksul oli Töötukassal vahendada 10 431 vakantset tööpakkumist, mis on eelmise kuuga võrreldes 740 vakantsi rohkem (+7,6%). Eelmisel aastal samal ajal oli vakantseid tööpakkumisi 8234. Aprillis rakendus tööle 4051 inimest, mis on 12,1% vähem kui eelmisel kuul¹.



Joonis: Töötukassas pakutud vakantsid ja tööle rakendunud kuu jooksul, jaanuar 2013-aprill 2014

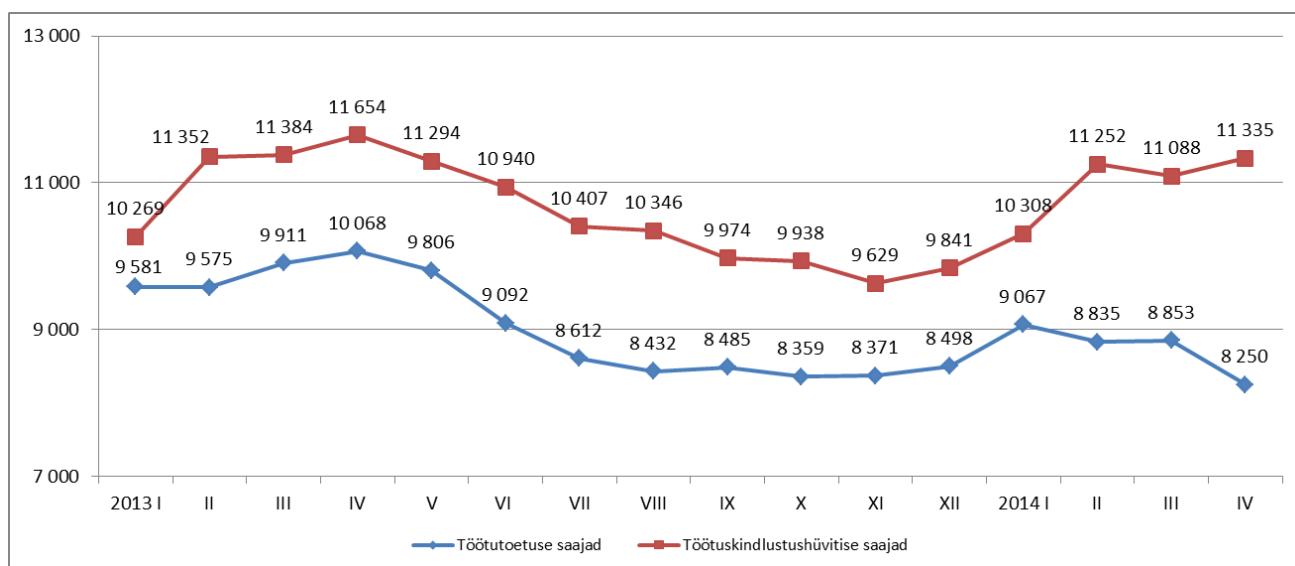
Regionaalsed erinevused

Aprillis oli registreeritud töötuse määr kuu lõpu seisuga kõige kõrgem Ida-Virumaal (9,8%). Kõrge töötuse määra poolest paistsid silma ka Valgamaa (9,3%), Võrumaa (8,8%) ja Põlvamaa (7,7%). Kõige madalam töötuse määr oli Tartumaal (3,8%), millele järgnesid Harjumaa (4,0%), Lääne-Virumaa (4,3%) ja Jõgevamaa (4,3%). Registreeritud töötute arv vähenes võrreldes eelmise kuu lõpu seisuga kõikides maakondades. Kõige enam registreeritud töötuid, 11 822 inimest, oli aprilli lõpus endiselt Harjumaal (võrreldes eelmise kuuga vähenes töötute arv 831 inimese võrra). Ida-Virumaal oli kuu lõpu seisuga 6782 töötut (-501) ja Tartumaal 2760 töötut (-197). Kõige vähem töötuid oli kuu lõpu seisuga Hiiumaal: 248 inimest (-41). Jõgevamaal oli töötuid 576 (-147) ning Läänemaal 610 (-71), (vt. Tabel 2).

¹ Tööle rakendunute arv on tõenäoliselt tegelikkuses suurem, sest andmete kogumine põhineb sellel, et isik ise ütleb, et ta läks tööle.

Toetused ja hüvitised

Aprillis oli töötuskindlustushüvitise väljamakse saajaid 11 335. Nende isikute arv kasvas võrreldes eelneva kuuga 2,2% ning vähenes aastataguse näitajaga võrreldes 2,7%. Alates 1. juulist 2009 hakati määrama kindlustushüvitist koondamise korral². Aprillis said koondamise korral makstavat kindlustushüvitist 549 isikut, mis on 39% rohkem kui eelmine kuu ja maksejõuetushüvitist maksti kuu jooksul 316-le (+130,7%) inimesele. Kuu jooksul oli töötutoetuse saajaid 8250, mis on märtsiga võrreldes 6,8% vähem. Võrreldes 2013. aasta aprilliga vähenes töötutoetuse saajate arv 18,1%.



Joonis: Kuu jooksul töötutoetuse ja töötuskindlustushüvitise saajad, jaanuar 2013-aprill 2014

² Õigus saada kindlustushüvitist koondamise korral on töötajal, kelle töösuhe selle tööandjaga on kestnud vähemalt viis aastat ja kelle tööleping on üles öeldud koondamise tõttu või kes on töölepingu üles öelnud töölepingu seaduse § 37 lõike 5 alusel, või ametnikul, kelle teenistusstaaz on vähemalt viis aastat ja kelle teenistussuhe on lõpetatud avaliku teenistuse seaduse § 115 või 116 alusel. (Töötuskindlustuse seadus, § 14¹)

Kindlustushüvitist makstakse koondamise korral töötajale, kelle töösuhe selle tööandja juures, või ametnikule, kelle teenistusstaaz on kestnud:

- 1) viis kuni kümme aastat – ühe kuu keskmise töötasu või palga ulatuses;
- 2) üle kümne aasta – kahe kuu keskmise töötasu või palga ulatuses. (Töötuskindlustuse seadus, § 14²)

LISA
TABEL 1

Näitaja	Baasperiood	Aasta tagasi	Eelmine kuu	Võrreldes eelmise aastaga		Võrreldes eelmise kuuga	
	2014.a. aprill	2013.a. aprill	2014.a. märts	+,-	%	+,-	%
registreeritud töötus (kuu lõpu seisuga)	32 662	41 800	35 423	-9 138	-21,9	-2 761	-7,8
registreeritud töötus (kuu jooksul arvel)	38 473	47 617	40 933	-9 144	-19,2	-2 460	-6,0
uued töötud (kuu jooksul arvel)	4 508	5 599	5 299	-1 091	-19,5	-791	-14,9
neist eelmisest töökohast koondatud	686	731	715	-45	-6,2	-29	-4,1
töötutoetuse saajad (kuu lõpu seisuga)	6 856	8 258	7 144	-1 402	-17,0	-288	-4,0
töötutoetuse saajad (kuu jooksul)	8 250	10 068	8 853	-1 818	-18,1	-603	-6,8
uued töötutoetuse saajad	1 156	1 729	1 390	-573	-33,1	-234	-16,8
tööle rakendunud	4 051	4 452	4 609	-401	-9,0	-558	-12,1
Tööturuprogrammidesse sisenemised							
s.h. avalikule tööle suunatud	20	43	16	-23	-53,5	4	25,0
s.h. tööalasele koolitusele suunatud	1634	3 869	2 048	-2 235	-57,8	-414	-20,2
sh. tööotsingu koolitus	1144	1 216	1 025	-72	-5,9	119	11,6
s.h. karjäärinõustamine	1798	2 080	1 956	-282	-13,6	-158	-8,1
s.h. tööpraktikale suunatud	340	440	320	-100	-22,7	20	6,3
s.h. tööharjutusele suunatud	329	435	353	-106	-24,4	-24	-6,8
s.h. tööintervjuul abistamine	3	3	8	0	0,0	-5	-62,5
s.h. palgatoetusega tööle rakendunud	257	296	211	-39	-13,2	46	21,8
s.h. ettevõtlustoetus	45	52	40	-7	-13,5	5	12,5

s.h. täiendkoolitus ettevõtluse alustamise toetuse saajatele	36	21	26	15	71,4	10	38,5
sh järelnõustamine ettevõtluse alustamise toetuse saajatele	1	0	3	1	#DIV/0!	-2	-66,7
s.h töökoha kohandamine	0	0	0	0	#DIV/0!	0	#DIV/0!
sh. tehnilise abivahendi andmine	2	0	3	2	#DIV/0!	-1	-33,3
s.h tugiisikuga töötamine	7	9	4	-2	-22,2	3	75,0
sh. psühholoogiline nõustamine	142	108	142	34	31,5	0	0,0
sh. sotsiaalne rehabilitatsioon	0	0	0	0	#DIV/0!	0	#DIV/0!
sh. tööklubi	415	302	478	113	37,4	-63	-13,2
sh. vabatahtlik töö	87	111	64	-24	-21,6	23	35,9
sh. tööproov	177	188	157	-11	-5,9	20	12,7
sh. võlanõustamine	166	183	144	-17	-9,3	22	15,3
sh. talgutöö	54	60	0	-6	-10,0	54	#DIV/0!
sh. individuaalne rakendumine	33	0	17	33	#DIV/0!	16	94,1
sh. asendushooldus	19	32	12	-13	-40,6	7	58,3
sh sõltuvusnõustamine	28	0	10	28	#DIV/0!	18	180,0
sh mentorlus	0	0	3	0	#DIV/0!	-3	-100,0
sh. muu teenus	2	16	8	-14	-87,5	-6	-75,0
uute vakantside arv	4 749	4 396	4 888	353	8,0	-139	-2,8
vakantside arv (kuu lõpu seisuga)	6 430	4 632	5 825	1 798	38,8	605	10,4
vakantside arv (kuu jooksul)	10 431	8 234	9 691	2 197	26,7	740	7,6
uued TKH saajad	-	1 623	1 406	#VALUE!	#VALUE!	#VALUE!	#VALUE!
kuu jooksul TKH väljamakse saajad	11 335	11 654	11 088	-319	-2,7	247	2,2
KH saajad	549	493	395	56	11,4	154	39,0
MJH saajad	316	137	53	#REF!	#REF!	179	130,7

Viimati muudetud: 12.05.2014

TABEL 2
Registreeritud töötus

Haldusüksus (maakond)	30.04.2014	Aasta tagasi	Eelmine kuu	Võrreldes eelmise kuuga		Võrreldes eelmise aastaga	
		30.04.2013	31.03.2014	+, -	%	+, -	%
Harjumaa	11 822	15 327	12 653	-831	-6,6%	-3 505	-22,9%
Hiiumaa	248	326	289	-41	-14,2%	-78	-23,9%
Ida-Virumaa	6 782	8 875	7 283	-501	-6,9%	-2 093	-23,6%
Jõgevamaa	576	745	723	-147	-20,3%	-169	-22,7%
Järvamaa	871	1 023	941	-70	-7,4%	-152	-14,9%
Läänemaa	610	801	682	-72	-10,6%	-191	-23,8%
Lääne-Virumaa	1 201	1 782	1 352	-151	-11,2%	-581	-32,6%
Põlvamaa	856	1 015	952	-96	-10,1%	-159	-15,7%
Pärnumaa	2 006	2 593	2 264	-258	-11,4%	-587	-22,6%
Raplamaa	946	1 182	1 048	-102	-9,7%	-236	-20,0%
Saaremaa	776	938	857	-81	-9,5%	-162	-17,3%
Tartumaa	2 760	3 178	2 957	-197	-6,7%	-418	-13,2%
Valgamaa	1 156	1 513	1 233	-77	-6,2%	-357	-23,6%
Viljandimaa	876	1 170	963	-87	-9,0%	-294	-25,1%
Võrumaa	1 176	1 332	1 226	-50	-4,1%	-156	-11,7%