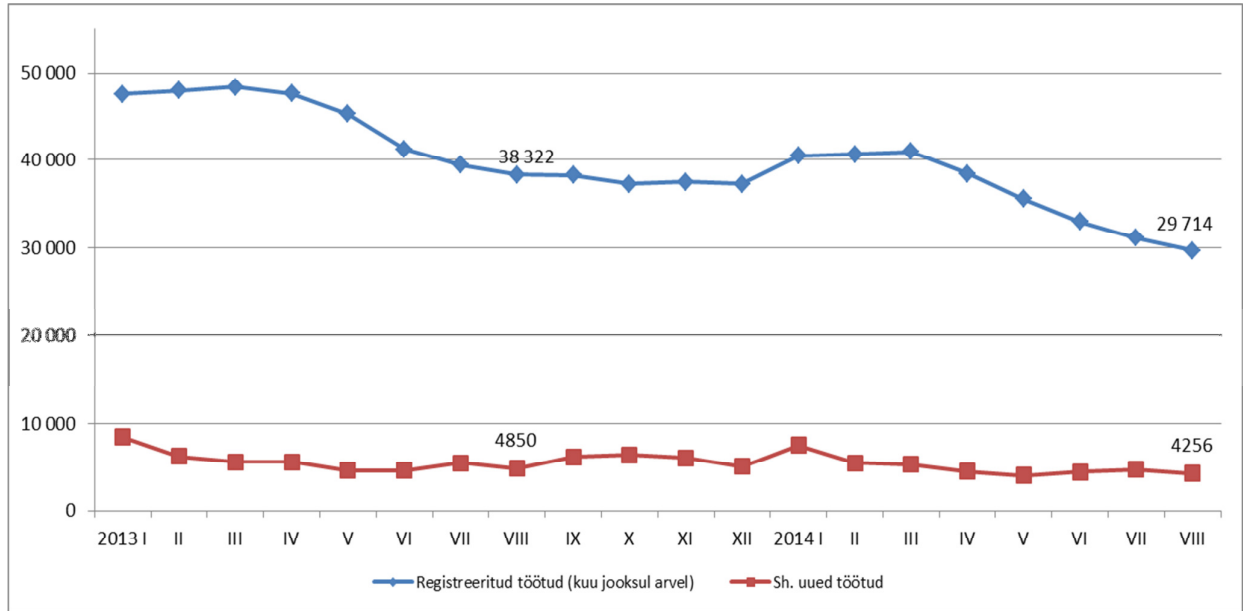


Tööturu ülevaade, AUGUST 2014

Joonis 1. Registreeritud töötud, sh. uued töötud, jaanuar 2013-august 2014



Allikas: Eesti Töötukassa

Kokkuvõte:

- 31. augustil 2014 oli registreeritud töötuid kokku 25 224, mis on eelmise kuu lõpuga võrreldes 1243 inimese võrra vähem (-4,7%) ning 2013. aasta augusti lõpuga võrreldes 8070 inimese võrra vähem (-24,2%).
- Registreeritud töötuse määr tööjõust (16a – pensioniiga) oli 4,0%.
- Uusi töötuid registreeriti 4256, mis on 9,9% vähem kui eelmisel kuul.
- Uusi vakantse laekus kuu jooksul 4270, kokku oli Töötukassal vakantseid töökohti pakkuda 8537, mis on 10,3% rohkem kui eelmisel kuul. Tööle rakendus 3706 inimest.
- Töötutoetust maksti kuu jooksul 6425-le inimesele ja töötuskindlustushüvitist 9030-le inimesele.
- Kindlustushüvitist koondamise korral maksti 528-le inimesele.
- Tööandja maksejõuetuse hüvitise saajaid oli 112.

Augusti lõpu seisuga oli registreeritud töötuid kokku 25 224 ehk eelmise kuu lõpuga võrreldes 1243 inimese võrra vähem (-4,7%). Samuti vähenes kuu jooksul arvel olnud töötute arv. Kui juulis 2014 oli registreeritud töötuid kuu jooksul arvel 31 150, siis augustis oli arvel 29 714 (-4,6%) töötut. Võrreldes eelneva kuuga vähenes uute töötute arv: augustis lisandus uusi töötuid 4256, mis on 9,9% vähem kui juulis. Aasta tagasi oli augusti jooksul registreeritud töötuid arvel 38 322 (vähenenud 22,5% võrra) ning uusi töötuid lisandus samal ajal 4850 (-12,2%).

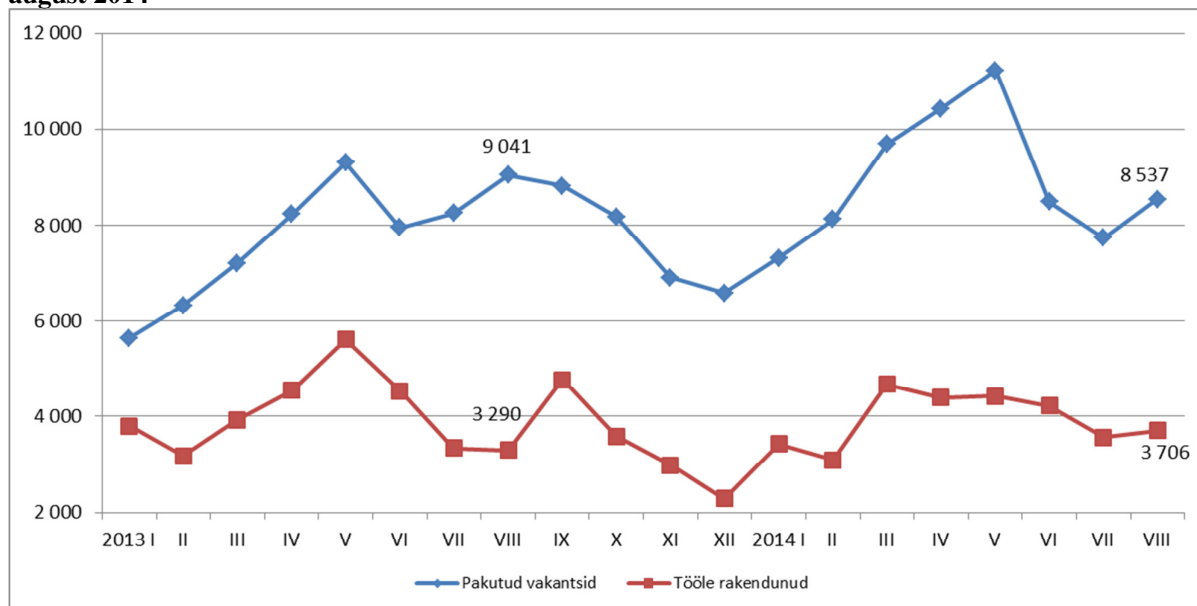
Tööturuteenused

Tööturuteenustest siseneti kuu jooksul enim karjäärinõustamise teenusele – 1313-l korral, mis on 7,9% võrra rohkem kui eelmisel kuul. Töölasele koolitusele siseneti 868-l korral ehk 20,4% võrra rohkem kui eelmisel kuul. Tööotsingu töötoa teenusele siseneti 867-l korral ehk 1,5% võrra rohkem kui eelmisel kuul. Tööpraktikale sisenemisi oli 284 (eelmise kuuga võrreldes 18,6% võrra vähem).

Vakantsid ning tööle rakendatud

Augusti jooksul oli Töötukassal vahendada 8537 vakantset tööpakkumist, mis on eelmise kuuga võrreldes 799 vakantsi rohkem (+10,3%). Eelmisel aastal samal ajal oli vakantseid tööpakkumisi 9041. Augustis rakendus tööle 3706 inimest, mis on 4,0% rohkem kui eelmisel kuul¹.

Joonis 2. Töötukassas pakutud vakantsid ning tööle rakendunud kuu jooksul, jaanuar 2013-august 2014



Allikas: Eesti Töötukassa

Regionaalsed erinevused

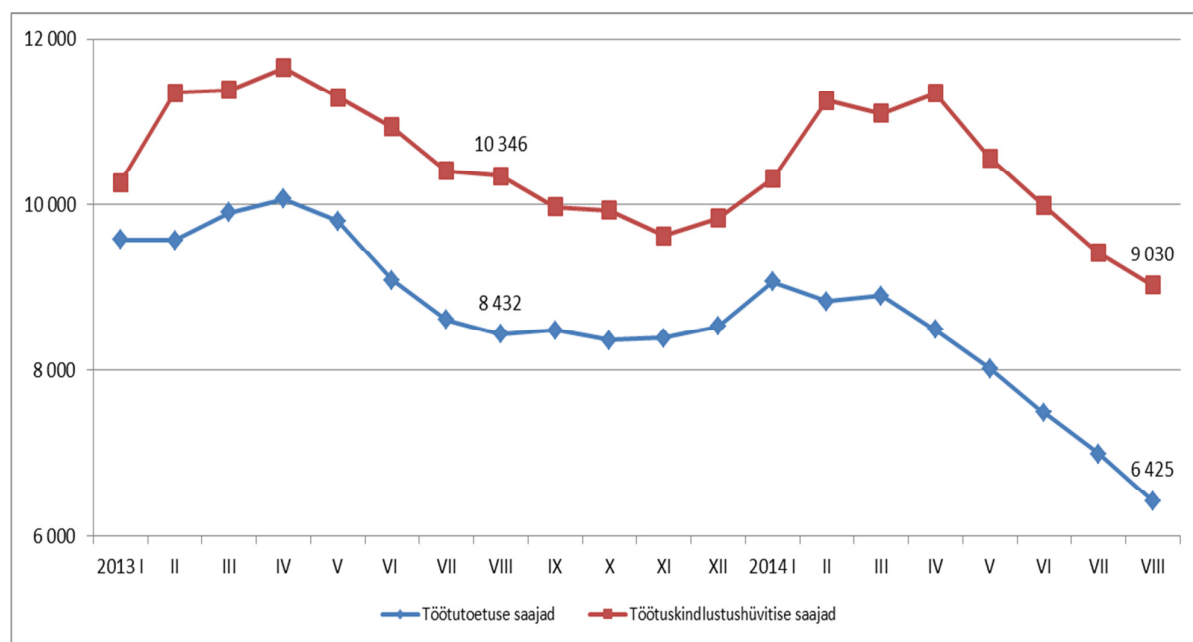
Augustis oli registreeritud töötuse määr kuu lõpu seisuga kõige kõrgem Valgemaal (8,1%). Ida-Virumaal oli töötuse määr 7,5% ja Võrumaal 7,0%. Kõige madalam töötuse määr oli Tartumaal (3,1%) ja Harjumaal (3,1%), millele järgnesid Lääne-Virumaa (3,4%) ja Viljandimaa (3,4%). Kõige enam registreeritud töötuid, 9050 inimest, oli augusti lõpus Harjumaal (võrreldes eelmise kuuga vähenes töötute arv 584 inimese võrra). Ida-Virumaal oli kuu lõpu seisuga 5169 töötut (-336) ja Tartumaal 2227 töötut (-76). Kõige vähem registreeritud töötuid oli kuu lõpu seisuga Hiiumaal: 178 inimest (-4). Läänemaal oli töötuid 454 (-15) ning Jõgevamaal 459 (+1) (vt. Tabel 2).

¹ Tööle rakendunute arv on tõenäoliselt tegelikkuses suurem, sest andmete kogumine põhineb sellel, et isik ise ütleb, et ta läks tööle.

Toetused ja hüvitised

Augustis oli töötuskindlustushüvitise väljamakse saajaid 9030. Nende isikute arv vähenes võrreldes eelneva kuuga 4,1% ning aastataguse näitajaga võrreldes vähenes nende arv 12,7%. Alates 1. juulist 2009 hakati määrama kindlustushüvitist koondamise korral². Augustis said koondamise korral makstavat kindlustushüvitist 528 isikut, mis on 9,7% vähem kui eelmine kuu. Maksejõuetushüvitist maksti kuu jooksul 112-le (+57,7%) inimesele. Kuu jooksul oli töötutoetuse saajaid 6425, mis on juuliga võrreldes 8,1% vähem. Võrreldes 2013. aasta augusti kuuga vähenes töötutoetuse saajate arv 23,8%.

Joonis 3. Kuu jooksul töötutoetuse ja töötuskindlustushüvitise saajad, jaanuar 2013-august 2014



Allikas: Eesti Töötukassa

² Õigus saada kindlustushüvitist koondamise korral on töötajal, kelle töösuhe selle tööandjaga on kestnud vähemalt viis aastat ja kelle tööleping on üles öeldud koondamise tõttu või kes on töölepingu üles öelnud töölepingu seaduse § 37 lõike 5 alusel, või ametnikul, kelle teenistusstaaz on vähemalt viis aastat ja kelle teenistussuhe on lõpetatud avaliku teenistuse seaduse § 90 alusel. (Töötuskindlustuse seadus, § 14¹)

Kindlustushüvitist makstakse koondamise korral töötajale, kelle töösuhe selle tööandja juures, või ametnikule, kelle teenistusstaaz on kestnud:

- 1) viis kuni kümme aastat – ühe kuu keskmise töötasu või palga ulatuses;
- 2) üle kümne aasta – kahe kuu keskmise töötasu või palga ulatuses. (Töötuskindlustuse seadus, § 14²)

LISA
TABEL 1

Näitaja	Baasperiood	Aasta tagasi	Eelmine kuu	Võrreldes eelmise aastaga		Võrreldes eelmise kuuga	
	2014.a. august	2013.a. august	2014.a. juuli	+, -	%	+, -	%
registreeritud töötus (kuu lõpu seisuga)	25 224	33 294	26 467	-8 070	-24,2	-1 243	-4,7
registreeritud töötus (kuu jooksul arvel)	29 714	38 322	31 150	-8 608	-22,5	-1 436	-4,6
uued töötud (kuu jooksul arvel)	4 256	4 850	4 722	-594	-12,2	-466	-9,9
neist eelmisest töökohast koondatud	457	654	675	-197	-30,1	-218	-32,3
töötutoetuse saajad (kuu lõpu seisuga)	5090	6 506	5439	-1 416	-21,8	-349	-6,4
töötutoetuse saajad (kuu jooksul)	6 425	8 432	6 994	-2 007	-23,8	-569	-8,1
uued töötutoetuse saajad	988	1 481	1 357	-493	-33,3	-369	-27,2
töäle rakendunud	3 706	3 290	3 564	416	12,6	142	4,0
Tööturuprogrammidesse sisenemised: Teenusesse sisenemine - kõik teenuse alustamised vaadeldaval perioodil. Üks isik võib seega olla mõnel juhul loetud mitu korda (näiteks alustas kuu jooksul kahte erinevat koolitust).							
s.h. avalik töö	8	17	14	-9	-52,9	-6	-42,9
s.h. tööalane koolitus	868	507	721	361	71,2	147	20,4
sh. tööotsingu töötuba	867	1 025	854	-158	-15,4	13	1,5
s.h. karjäärinõustamine	1 313	1 171	1 217	142	12,1	96	7,9
s.h. tööpraktika	284	217	349	67	30,9	-65	-18,6
s.h. tööharjutus	229	85	111	144	169,4	118	106,3
s.h. tööintervjuul abistamine	3	1	5	2	200,0	-2	-40,0
s.h. palgatoetus	179	214	201	-35	-16,4	-22	-10,9
s.h. ettevõtluse alustamise toetus	32	33	46	-1	-3,0	-14	-30,4

s.h. täiendkoolitus ettevõtluse alustamise toetuse saajatele	10	4	2	6	150,0	8	400,0
sh järelnõustamine ettevõtluse alustamise toetuse saajatele	0	0	0				
s.h töökoha kohandamine	0	0	0				
sh. tehnilise abivahendi andmine	7	2	0	5	250,0		
s.h tugiisikuga töötamine	12	5	16	7	140,0	-4	-25,0
sh. psühholoogiline nõustamine	116	116	131			-15	-11,5
sh. sotsiaalne rehabilitatsioon	0	0	0				
sh. tööklubi	346	361	80	-15	-4,2	266	332,5
sh. vabatahtlik töö	77	81	83	-4	-4,9	-6	-7,2
sh. proovitöö	163	121	151	42	34,7	12	7,9
sh. võlanõustamine	87	105	101	-18	-17,1	-14	-13,9
sh. talgutöö	0	15	0				
sh. individuaalne rakendumine	53	0	55			-2	-3,6
sh. hooldusteenus	10	11	15	-1	-9,1	-5	-33,3
sh sõltuvusnõustamine	13	0	12			1	8,3
sh mentorlus	0	0	0				
sh. muu teenus	2	4	6	-2	-50,0	-4	-66,7
uute vakantside arv	4 270	4 252	3 736	18	0,4	534	14,3
vakantside arv (kuu lõpu seisuga)	4 315	4 603	4 362	-288	-6,3	-47	-1,1
vakantside arv (kuu jooksul)	8 537	9 041	7 738	-504	-5,6	799	10,3
uued TKH saajad	...	1 352	1 362				
kuu jooksul TKH väljamakse saajad	9 030	10 346	9 420	-1 316	-12,7	-390	-4,1

KH saajad	528	455	585	73	16,0	-57	-9,7
MJH saajad	112	195	71	-83	-42,6	41	57,7

Allikas: Eesti Töötukassa

Viimati muudetud: 15.09.2014

TABEL 2
Registreeritud töötus

Haldusüksus (maakond)	31.08.2014	Aasta tagasi	Eelmine kuu	Võrreldes eelmise kuuga		Võrreldes eelmise aastaga		Registreeritud töötuse osakaal tööjõust (16-pensioniiga)
		31.08.2013	31.07.2014	+, -	%	+, -	%	
Harjumaa	9 050	12 768	9 634	-584	-6,1%	-3 718	-29,1%	3,1%
Hiiumaa	178	249	182	-4	-2,2%	-71	-28,5%	4,9%
Ida-Virumaa	5 169	7 076	5 505	-336	-6,1%	-1 907	-27,0%	7,5%
Jõgevamaa	459	540	458	1	0,2%	-81	-15,0%	3,5%
Järvamaa	645	777	660	-15	-2,3%	-132	-17,0%	4,3%
Läänemaa	454	601	469	-15	-3,2%	-147	-24,5%	3,8%
Lääne-Virumaa	939	1 273	971	-32	-3,3%	-334	-26,2%	3,4%
Põlvamaa	665	849	656	9	1,4%	-184	-21,7%	6,0%
Pärnumaa	1 490	1 854	1 537	-47	-3,1%	-364	-19,6%	4,0%
Raplamaa	772	895	839	-67	-8,0%	-123	-13,7%	4,7%
Saaremaa	564	710	576	-12	-2,1%	-146	-20,6%	3,8%
Tartumaa	2 227	2 590	2 303	-76	-3,3%	-363	-14,0%	3,1%
Valgamaa	1 000	1 169	1 008	-8	-0,8%	-169	-14,5%	8,1%
Viljandimaa	675	867	693	-18	-2,6%	-192	-22,1%	3,4%
Võrumaa	937	1 076	976	-39	-4,0%	-139	-12,9%	7,0%

Allikas: Eesti Töötukassa