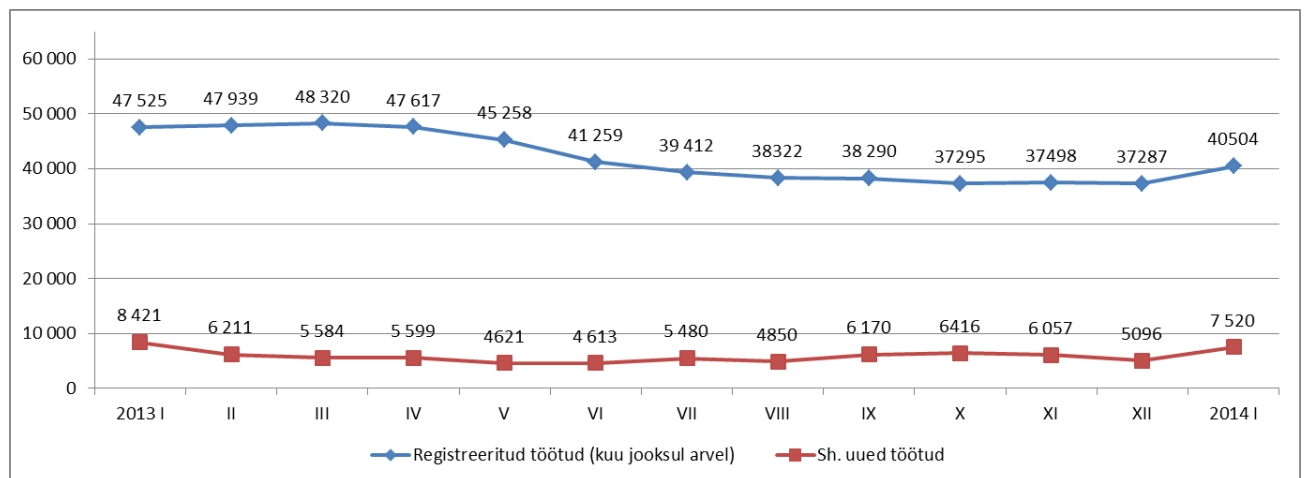


Tööturu ülevaade, JAANUAR 2014



Joonis: Registreeritud töötud, sh. uued töötud, jaanuar 2013-jaanuar 2014

Kokkuvõte:

- **31. jaanuar 2014 oli registreeritud töötuid kokku 35 817, mis on eelmise kuu lõpuga võrreldes 2297 inimese võrra rohkem (6,9%) ning 2013 aasta jaanuari lõpuga võrreldes 6959 inimese võrra vähem (-16,3%).**
- **Registreeritud töötuse määr tööjõust (16a – pensioniiga) oli 5,5%.**
- **Uusi töötuid registreeriti 7520, mis on 47,6% rohkem kui eelmisel kuul.**
- **Uusi vakantse laekus kuu jooksul 3405, kokku oli Töötukassal vakantseid töökohti pakkuda 7317, mis on 11,0% rohkem kui eelmisel kuul. Tööle rakendus 3192 inimest.**
- **Eelmise kuuga võrreldes kasvas tööturuteenustesse sisenemiste arv 63,9%, kokku toimus 6648 sisenemist.**
- **Töötutoetust maksti kuu jooksul 8422-le inimesele ja töötuskindlustushüvitist 10 258-le inimesele.**
- **Kindlustushüvitist koondamise korral maksti 815-le inimesele.**
- **Tööandja maksejõuetuse hüvitise saajaid oli 87.**

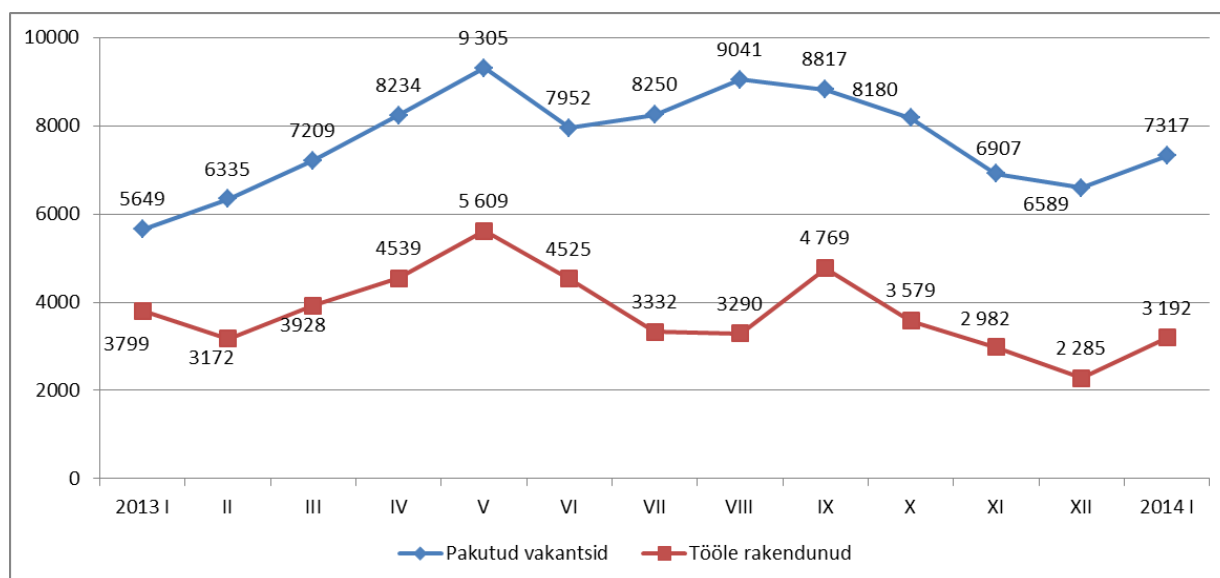
Jaanuari lõpu seisuga oli registreeritud töötuid kokku 35 817 ehk eelmise kuu lõpuga võrreldes 2297 inimese võrra rohkem (6,9%). Samuti suurenes kuu jooksul arvel olnud töötute arv. Kui detsembris 2013 oli registreeritud töötuid kuu jooksul arvel 37 287, siis jaanuaris oli arvel 40 504 töötut (8,6%). Võrreldes eelneva kuuga suurenes ka uute töötute arv: jaanuaris lisandus uusi töötuid 7520, mis on 47,6% rohkem kui detsembris. Aasta tagasi oli jaanuari jooksul registreeritud töötuid arvel 47 525 ning uusi töötuid lisandus 8421.

Tööturuteenused

Jaauanaris toimus 6648 sisenemist tööturuteenustesse. Kõige enam oli karjäärinõustamisele sisenejaid, 2179 inimest, mis 43,4% rohkem kui eelmisel kuul. Töölasele koolitusele sisenes 1504 inimest ehk 94,6% rohkem inimesi kui eelmisel kuul. Tööotsingu koolitusele sisenes 1343 inimest ehk 29,6% rohkem kui eelmisel kuul ning psühholoogilisele nõustamisele suunatud inimesi oli 328 ehk teenusele sisenejate arv suurenes eelmise kuuga võrreldes 4,8 korda.

Vakantsid/tööle rakendatud

Jaauanari jooksul oli Töötukassal vahendada 7317 vakantset tööpakkumist, mis on eelmise kuuga võrreldes 728 vakantsi rohkem (11%). Eelmisel aastal samal ajal oli vakantseid tööpakkumisi 5649. Jaauanaris rakendus tööle 3192 inimest, mis on 39,7% rohkem kui eelmisel kuul¹.



Joonis: Töötukassas pakutud vakantsid ja tööle rakendunud kuu jooksul, jaauanar 2013-jaauanar 2014

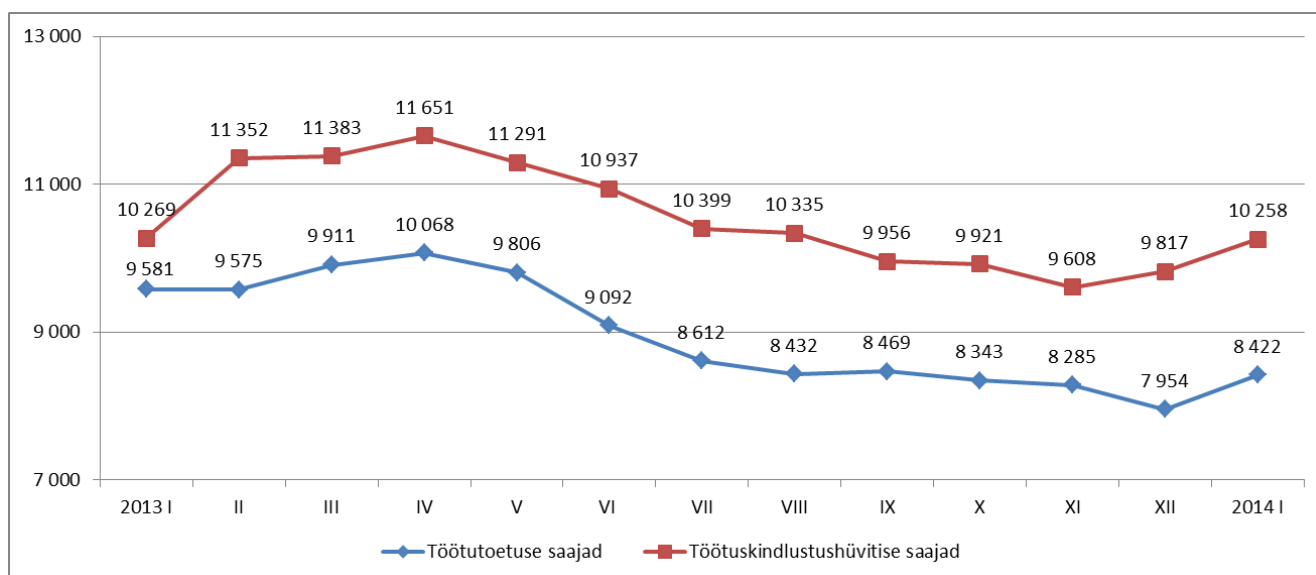
Regionaalsed erinevused

Jaauanaris oli registreeritud töötuse määr kuu lõpu seisuga kõige kõrgem Valgamaal (9,8%). Kõrge töötuse määra poolest paistsid silma ka Ida-Virumaa (9,1%), Võrumaa (8,0%) ja Põlvamaa (7,9%). Kõige madalam töötuse määr oli Viljandimaal (4,2%), millele järgnesid Tartumaa (4,3%) ja Jõgevamaa (4,5%). Kõikides maakondades registreeritud töötute arv võrreldes eelmise kuu lõpu seisuga suurenes. Kõige enam registreeritud töötuid, 12 862 inimest, oli jaauanari lõpus endiselt Harjumaal (võrreldes eelmise kuuga suurenes töötute arv 698 inimese võrra). Ida-Virumaal oli kuu lõpu seisuga 7151 töötut (+353) ja Tartumaal 2994 töötut (+229). Kõige vähem töötuid oli kuu lõpu seisuga Hiiumaal: 303 inimest (+23). Läänemaal oli töötuid 667 (+24) ning Jõgevamaal 711 (+36), (vt. Tabel 2).

¹ Tööle rakendunute arv on tõenäoliselt tegelikkuses suurem, sest andmete kogumine põhineb sellel, et isik ise ütleb, et ta läks tööle.

Toetused ja hüvitised

Jaauanuaris oli töötuskindlustushüvitise väljamakse saajaid 10 258. Nende isikute arv suurenes võrreldes eelneva kuuga 4,5% ning aastataguse näitajaga võrreldes kahanes 0,1%. Alates 1. juulist 2009 hakati määrama kindlustushüvitist koondamise korral². Jaauanuaris said koondamise korral makstavat kindlustushüvitist 815 isikut, mis on 66,7% rohkem kui eelmine kuu ja maksejõuetushüvitist maksti kuu jooksul 87-le (-70,1%) inimesele. Kuu jooksul oli töötutoetuse saajaid 8422, mis on detsembriga võrreldes 5,9% rohkem. Võrreldes 2013. aasta jaauanuariga vähenes töötutoetuse saajate arv 12,1%.



Joonis: Kuu jooksul töötutoetuse ja töötuskindlustushüvitise saajad, jaauanuar 2013-jaauanuar 2014

² Õigus saada kindlustushüvitist koondamise korral on töötajal, kelle töösuhe selle tööandjaga on kestnud vähemalt viis aastat ja kelle tööleping on üles öeldud koondamise tõttu või kes on töölepingu üles öelnud töölepingu seaduse § 37 lõike 5 alusel, või ametnikul, kelle teenistusstaaz on vähemalt viis aastat ja kelle teenistussuhe on lõpetatud avaliku teenistuse seaduse § 115 või 116 alusel. (Töötuskindlustuse seadus, § 14¹)

Kindlustushüvitist makstakse koondamise korral töötajale, kelle töösuhe selle tööandja juures, või ametnikule, kelle teenistusstaaz on kestnud:

- 1) viis kuni kümme aastat – ühe kuu keskmise töötasu või palga ulatuses;
- 2) üle kümne aasta – kahe kuu keskmise töötasu või palga ulatuses. (Töötuskindlustuse seadus, § 14²)

LISA
TABEL 1

Näitaja	Baasperiood	Aasta tagasi	Eelmine kuu	Võrreldes eelmise aastaga		Võrreldes eelmise kuuga	
	2014.a. jaanuar	2013.a. jaanuar	2013.a. detsember	+,-	%	+,-	%
registreeritud töötus (kuu lõpu seisuga)	35 817	42 776	33 520	-6959	-16,3	2297	6,9
registreeritud töötus (kuu jooksul arvel)	40 504	47 525	37 287	-7021	-14,8	3217	8,6
uued töötud (kuu jooksul arvel)	7520	8421	5096	-901	-10,7	2424	47,6
neist eelmisest töökohast koondatud	1031	1 040	686	-9	-0,9	345	50,3
töötutoetuse saajad (kuu lõpu seisuga)	7271	7855	6929	-584	-7,4	342	4,9
töötutoetuse saajad (kuu jooksul)	8422	9 581	7954	-1159	-12,1	468	5,9
uued töötutoetuse saajad	1171	2116	1561	-945	-44,7	-390	-25,0
tööle rakendunud	3192	3799	2285	-607	-16,0	907	39,7
Tööturuprogrammidesse sisenemised	6648	7957	4057	-1309	-16,5	2591	63,9
s.h. avalikule tööle suunatud	23	24	4	-1	-4,2	19	475,0
s.h. tööalasele koolitusele suunatud	1504	2725	773	-1221	-44,8	731	94,6
sh. tööotsingu koolitus	1343	1364	1036	-21	-1,5	307	29,6
s.h. karjäärinõustamine	2179	2199	1519	-20	-0,9	660	43,4
s.h. tööpraktikale suunatud	275	297	174	-22	-7,4	101	58,0
s.h. tööharjutusele suunatud	146	318	76	-172	-54,1	70	92,1
s.h. tööintervjuul abistamine	1	4	2	-3	-75,0	-1	-50,0
s.h. palgatoetusega tööle rakendunud	170	228	143	-58	-25,4	27	18,9
s.h. ettevõtlustoetus	23	40	37	-17	-42,5	-14	-37,8

s.h. täiendkoolitus ettevõtluse alustamise toetuse saajatele	20	8	8	12	150,0	12	150,0
sh järelnõustamine ettevõtluse alustamise toetuse saajatele	2	0	1	2		1	100,0
s.h töökoha kohandamine	0	0	0	0		0	
sh. tehnilise abivahendi andmine	1	1	1	0	0,0	0	0,0
s.h tugisikuga töötamine	6	3	0	3	100,0	6	
sh. psühholoogiline nõustamine	328	196	69	132	67,3	259	375,4
sh. sotsiaalne rehabilitatsioon	0	0	0	0		0	
sh. tööklubi	185	215	1	-30	-14,0	184	18400,0
sh. vabatahtlik töö	64	82	31	-18	-22,0	33	106,5
sh. tööproov	122	67	87	55	82,1	35	40,2
sh. võlanõustamine	215	172	85	43	25,0	130	152,9
sh. talgutöö	0	0	0	0		0	
sh. individuaalne rakendumine	28	0	4	28		24	600,0
sh. asendushooldus	8	9	2	-1	-11,1	6	300,0
sh sõltuvusnõustamine	0	0	0	0		0	
sh mentorlus	0	0	0	0		0	
sh. muu teenus	5	5	4	0	0,0	1	25,0
uute vakantside arv	3405	3 017	3359	388	12,9	46	1,4
vakantside arv (kuu lõpu seisuga)	4990	3 185	3958	1 805	56,7	1 032	26,1
vakantside arv (kuu jooksul)	7317	5 649	6589	1 668	29,5	728	11,0
uued TKH saajad	-	2 516	1627	-2 516	-100,0	-1 627	-100,0
kuu jooksul TKH väljamakse saajad	10 258	10 269	9817	-11	-0,1	441	4,5
KH saajad	815	685	489	130	19,0	326	66,7
MJH saajad	87	85	291	2	2,4	-204	-70,1

Viimati muudetud: 11.02.2014

TABEL 2

Haldusüksus (maakond)	31.01.2014	Aasta tagasi 31.01.2013	Eelmine kuu 31.12.2013	Võrreldes eelmise kuuga		Võrreldes eelmise aastaga		Registreeritud töötuse osakaal töøjõust (16- pensioniiga)
				+,-	%	+,-	%	
Harjumaa	12 862	15 444	12 164	698	5,7%	-2 582	-16,7%	4,6%
Hiiumaa	303	329	280	23	8,2%	-26	-7,9%	6,6%
Ida-Virumaa	7151	8998	6798	353	5,2%	-1847	-20,5%	9,1%
Jõgevamaa	711	815	675	36	5,3%	-104	-12,8%	4,5%
Järvamaa	978	1077	871	107	12,3%	-99	-9,2%	5,6%
Läänemaa	667	820	643	24	3,7%	-153	-18,7%	4,8%
Lääne-Virumaa	1401	1868	1299	102	7,9%	-467	-25,0%	4,6%
Põlvamaa	973	1076	933	40	4,3%	-103	-9,6%	7,9%
Pärnumaa	2269	2893	2024	245	12,1%	-624	-21,6%	5,5%
Raplamaa	1043	1189	969	74	7,6%	-146	-12,3%	5,8%
Saaremaa	928	995	830	98	11,8%	-67	-6,7%	5,5%
Tartumaa	2994	3202	2765	229	8,3%	-208	-6,5%	4,3%
Valgamaa	1233	1493	1151	82	7,1%	-260	-17,4%	9,8%
Viljandimaa	1068	1248	971	97	10,0%	-180	-14,4%	4,2%
Võrumaa	1236	1329	1147	89	7,8%	-93	-7,0%	8,0%