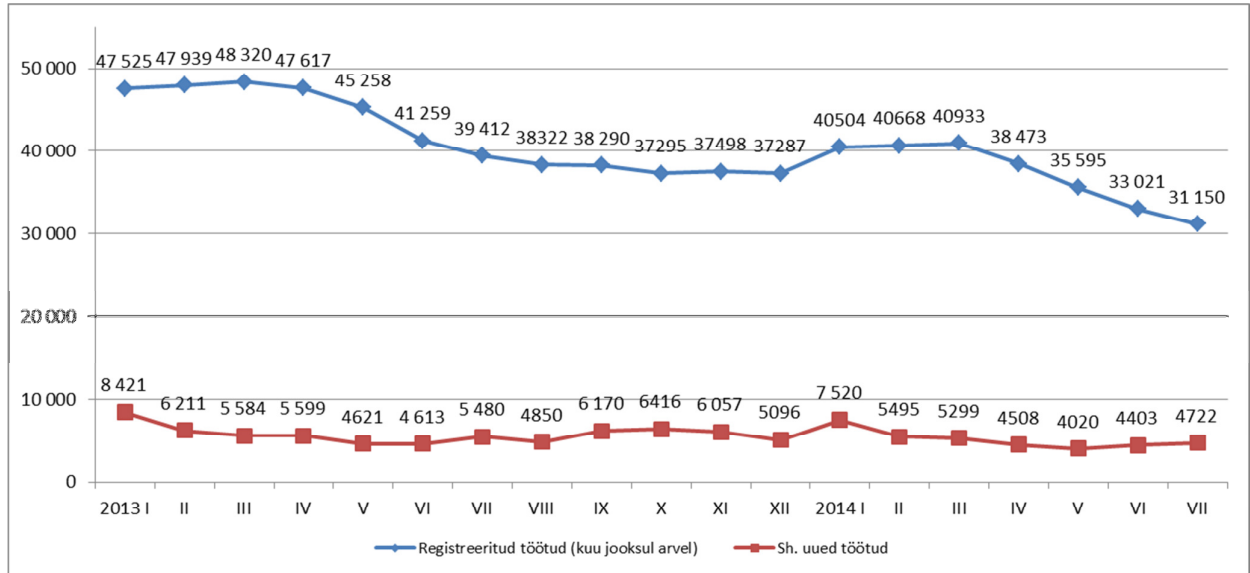


Tööturu ülevaade, JUULI 2014

Joonis 1. Registreeritud töötud, sh. uued töötud, jaanuar 2013-juuli 2014



Allikas: Eesti Töötukassa

Kokkuvõte:

- **31. juulil 2014 oli registreeritud töötuid kokku 26 467, mis on eelmise kuu lõpuga võrreldes 1210 inimese võrra vähem (-4,4%) ning 2013. aasta juuli lõpuga võrreldes 8300 inimese võrra vähem (-23,9%).**
- **Registreeritud töötuse määr tööjõust (16a – pensioniiga) oli 4,2%.**
- **Uusi töötuid registreeriti 4722, mis on 7,2% rohkem kui eelmisel kuul.**
- **Uusi vakantse laekus kuu jooksul 3736, kokku oli Töötukassal vakantseid töökohti pakkuda 7738, mis on 8,9% vähem kui eelmisel kuul. Tööle rakendus 3205 inimest.**
- **Töötutoetust maksti kuu jooksul 6689-le inimesele ja töötuskindlustushüvitist 9447-le inimesele.**
- **Kindlustushüvitist koondamise korral maksti 585-le inimesele.**
- **Tööandja maksejõuetuse hüvitise saajaid oli 71.**

Juuli lõpu seisuga oli registreeritud töötuid kokku 26 467 ehk eelmise kuu lõpuga võrreldes 1210 inimese võrra vähem (-4,4%). Samuti vähenes kuu jooksul arvel olnud töötute arv. Kui juunis 2014 oli registreeritud töötuid kuu jooksul arvel 33 021, siis juulis oli arvel 31 150 (-5,7%) töötut. Võrreldes eelneva kuuga suurenes uute töötute arv: juulis lisandus uusi töötuid 4722, mis on 7,2% rohkem kui juunis. Aasta tagasi oli juuli jooksul registreeritud töötuid arvel 39 412 (vähenenud 21,0% võrra) ning uusi töötuid lisandus samal ajal 5480 (-13,8%).

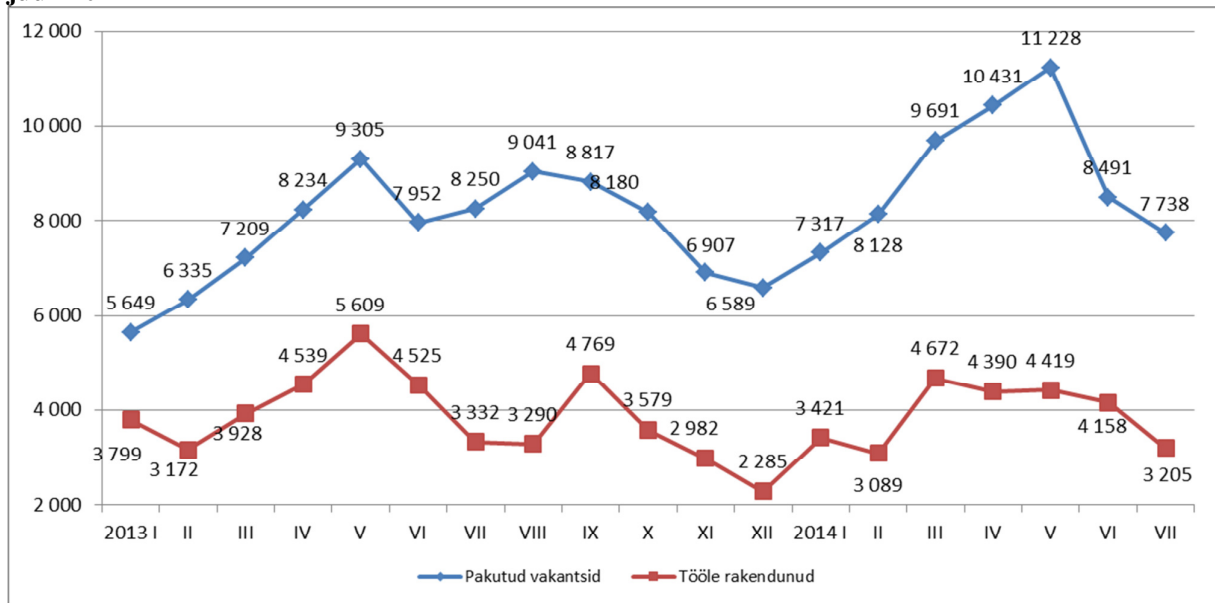
Tööturuteenused

Tööturuteenustest siseneti kuu jooksul enim karjäärinõustamise teenusele – 1217-l korral, mis on 16,8% võrra vähem kui eelmisel kuul. Tööotsingu töötoa teenusele siseneti 854-l korral ehk 1,8% võrra vähem kui eelmisel kuul. Töölasele koolitusele siseneti 721-l korral ehk 16,3% võrra vähem kui eelmisel kuul. Tööpraktikale sisenemisi oli 349 (eelmise kuuga võrreldes 15,9% võrra rohkem).

Vakantsid ning tööle rakendatud

Juuli jooksul oli Töötukassal vahendada 7738 vakantset tööpakkumist, mis on eelmise kuuga võrreldes 753 vakantsi vähem (-8,9%). Eelmisel aastal samal ajal oli vakantseid tööpakkumisi 8250. Juunis rakendus tööle 3205 inimest, mis on 22,9% vähem kui eelmisel kuul¹.

Joonis 2. Töötukassas pakutud vakantsid ning tööle rakendunud kuu jooksul, jaanuar 2013-juuli 2014



Allikas: Eesti Töötukassa

Regionaalsed erinevused

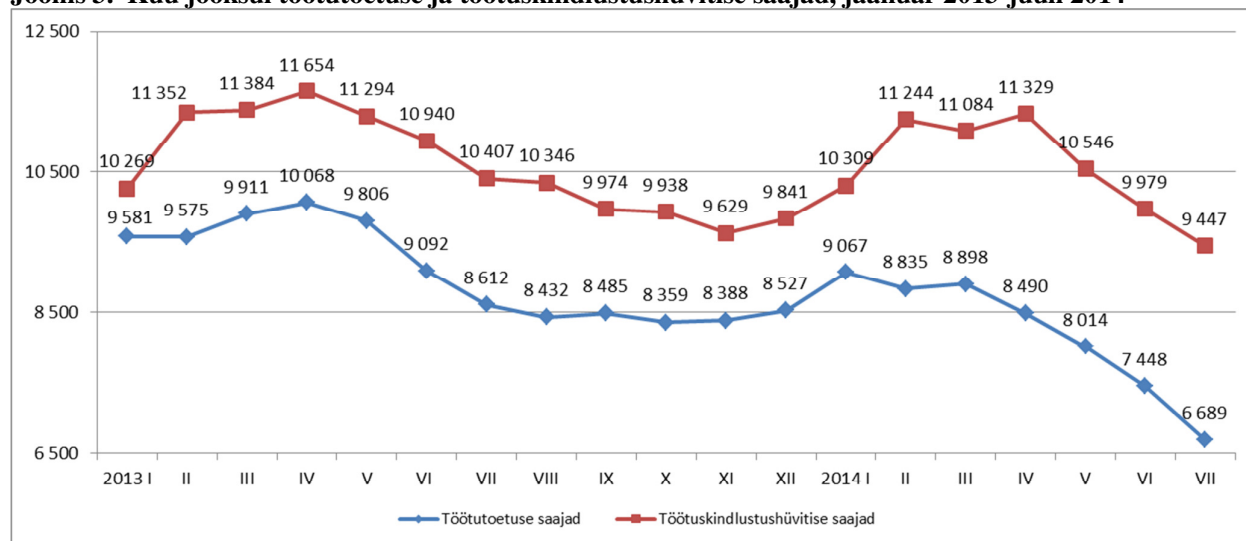
Juulis oli registreeritud töötuse määr kuu lõpu seisuga kõige kõrgem Valgemaal (8,1%). Ida-Virumaal oli töötuse määr 8,0% ja Võrumaal 7,3%. Kõige madalam töötuse määr oli Tartumaal (3,2%) ja Harjumaal (3,2%), millele järgnesid Jõgevamaa (3,4%), Lääne-Virumaa (3,5%) ja Viljandimaa (3,5%). Registreeritud töötute arv vähenes võrreldes eelmise kuu lõpu seisuga kõikides maakondades. Kõige enam registreeritud töötuid, 9634 inimest, oli juuli lõpus Harjumaal (võrreldes eelmise kuuga vähenes töötute arv 577 inimese võrra). Ida-Virumaal oli kuu lõpu seisuga 5505 töötut (-209) ja Tartumaal 2303 töötut (-78). Kõige vähem registreeritud töötuid oli kuu lõpu seisuga Hiiumaal: 182 inimest (-5). Jõgevamaal oli töötuid 458 (-17) ning Läänemaal 469 (-37), (vt. Tabel 2).

¹ Tööle rakendunute arv on tõenäoliselt tegelikkuses suurem, sest andmete kogumine põhineb sellel, et isik ise ütleb, et ta läks tööle.

Toetused ja hüvitised

Juulis oli töötuskindlustushüvitise väljamakse saajaid 9447. Nende isikute arv vähenes võrreldes eelneva kuuga 5,3% ning aastataguse näitajaga võrreldes vähenes nende arv 9,2%. Alates 1. juulist 2009 hakati määrama kindlustushüvitist koondamise korral². Juulis said koondamise korral makstavat kindlustushüvitist 585 isikut, mis on 14,7% vähem kui eelmine kuu. Maksejõuetushüvitist maksti kuu jooksul 71-le (-67,0%) inimesele. Kuu jooksul oli töötutoetuse saajaid 6689, mis on juuniga võrreldes 10,2% vähem. Võrreldes 2013. aasta juuli kuuga vähenes töötutoetuse saajate arv 22,3%.

Joonis 3. Kuu jooksul töötutoetuse ja töötuskindlustushüvitise saajad, jaanuar 2013-juuli 2014



Allikas: Eesti Töötukassa

² Õigus saada kindlustushüvitist koondamise korral on töötajal, kelle töösuhe selle tööandjaga on kestnud vähemalt viis aastat ja kelle tööleping on üles öeldud koondamise tõttu või kes on töölepingu üles öelnud töölepingu seaduse § 37 lõike 5 alusel, või ametnikul, kelle teenistusstaaz on vähemalt viis aastat ja kelle teenistussuhe on lõpetatud avaliku teenistuse seaduse § 90 alusel. (Töötuskindlustuse seadus, § 14¹)

Kindlustushüvitist makstakse koondamise korral töötajale, kelle töösuhe selle tööandja juures, või ametnikule, kelle teenistusstaaz on kestnud:

- 1) viis kuni kümme aastat – ühe kuu keskmise töötasu või palga ulatuses;
- 2) üle kümne aasta – kahe kuu keskmise töötasu või palga ulatuses. (Töötuskindlustuse seadus, § 14²)

LISA
TABEL 1

Näitaja	Baasperiood	Aasta tagasi	Eelmine kuu	Võrreldes eelmise aastaga		Võrreldes eelmise kuuga	
	2014.a. juuli	2013.a. juuli	2014.a. juuni	+,-	%	+,-	%
registreeritud töötus (kuu lõpu seisuga)	26 467	34 767	27 677	-8 300	-23,9	-1 210	-4,4
registreeritud töötus (kuu jooksul arvel)	31 150	39 412	33 021	-8 262	-21,0	-1 871	-5,7
uued töötud (kuu jooksul arvel)	4 722	5 480	4 403	-758	-13,8	319	7,2
neist eelmisest töökohast koondatud	675	764	600	-89	-11,6	75	12,5
töötutoetuse saajad (kuu lõpu seisuga)	5439	6 933	5843	-1 494	-21,5	-404	-6,9
töötutoetuse saajad (kuu jooksul)	6 689	8 612	7 448	-1 923	-22,3	-759	-10,2
uued töötutoetuse saajad	1060	1 584	1 261	-524	-33,1	-201	-15,9
tööle rakendunud	3 205	3 242	4 158	-37	-1,1	-953	-22,9
Tööturuprogrammidesse sisenemised: Teenusesse sisenemine - kõik teenuse alustamised vaadeldaval perioodil. Üks isik võib seega olla mõnel juhul loetud mitu korda (näiteks alustas kuu jooksul kahte erinevat koolitust).							
s.h. avalik töö	14	28	22	-14	-50,0	-8	-36,4
s.h. tööalane koolitus	721	777	861	-56	-7,2	-140	-16,3
sh. tööotsingu töötuba	854	893	870	-39	-4,4	-16	-1,8
s.h. karjäärinõustamine	1 217	1 220	1 463	-3	-0,2	-246	-16,8
s.h. tööpraktika	349	243	301	106	43,6	48	15,9
s.h. tööharjutus	111	15	173	96	640,0	-62	-35,8
s.h. tööintervjuu abistamine	5	4	3	1	25,0	2	66,7
s.h. palgatoetus	201	224	183	-23	-10,3	18	9,8
s.h. ettevõtlike alustamise toetus	46	72	37	-26	-36,1	9	24,3

s.h. täiendkoolitus ettevõtluse alustamise toetuse saajatele	2	1	7	1		-5	-71,4
sh järelnõustamine ettevõtluse alustamise toetuse saajatele	0	1	1				
s.h töökoha kohandamine	0	0	0				
sh. tehnilise abivahendi andmine	0	0	3				
s.h tugiisikuga töötamine	16	2	2	14	700,0	14	700,0
sh. psühholoogiline nõustamine	131	88	114	43	48,9	17	14,9
sh. sotsiaalne rehabilitatsioon	0	0	0				
sh. tööklubi	80	105	79	-25	-23,8	1	1,3
sh. vabatahtlik töö	83	64	68	19	29,7	15	22,1
sh. proovitöö	151	86	193	65	75,6	-42	-21,8
sh. võlanõustamine	101	77	95	24	31,2	6	6,3
sh. talgutöö	0	18	0				
sh. individuaalne rakendumine	55	1	76	54	5 400,0	-21	-27,6
sh. hooldusteenus	15	23	10	-8	-34,8	5	50,0
sh sõltuvusnõustamine	12	0	24			-12	-50,0
sh mentorlus	0	0	0				
sh. muu teenus	6	3	6	3	100,0	0	0,0
uute vakantside arv	3 736	4 580	3 966	-844	-18,4	-230	-5,8
vakantside arv (kuu lõpu seisuga)	4 362	4 878	4 026	-516	-10,6	336	8,3
vakantside arv (kuu jooksul)	7 738	8 250	8 491	-512	-6,2	-753	-8,9
uued TKH saajad	...	1 618	1 468				
kuu jooksul TKH väljamakse saajad	9 447	10 407	9 979	-960	-9,2	-532	-5,3

KH saajad	585	675	686	-90	-13,3	-101	-14,7
MJH saajad	71	44	215	27	61,4	-144	-67,0

Allikas: Eesti Töötukassa

Viimati muudetud: 13.08.2014

TABEL 2
Registreeritud töötus

Haldusüksus (maakond)	31.07.2014	Aasta tagasi	Eelmine kuu	Võrreldes eelmise kuuga		Võrreldes eelmise aastaga		Registreeritud töötuse osakaal tööjõust (16-pensioniiga)
		31.07.2013	30.06.2014	+, -	%	+, -	%	
Harjumaa	9 634	13 358	10 211	-577	-5,7%	-3 724	-27,9%	3,2%
Hiiumaa	182	261	187	-5	-2,7%	-79	-30,3%	5,1%
Ida-Virumaa	5 505	7 317	5 714	-209	-3,7%	-1 812	-24,8%	8,0%
Jõgevamaa	458	578	475	-17	-3,6%	-120	-20,8%	3,4%
Järvamaa	660	835	698	-38	-5,4%	-175	-21,0%	4,4%
Läänemaa	469	615	506	-37	-7,3%	-146	-23,7%	3,9%
Lääne-Virumaa	971	1 365	1 011	-40	-4,0%	-394	-28,9%	3,5%
Põlvamaa	656	851	682	-26	-3,8%	-195	-22,9%	5,9%
Pärnumaa	1 537	1 967	1 580	-43	-2,7%	-430	-21,9%	4,1%
Raplamaa	839	925	842	-3	-0,4%	-86	-9,3%	5,1%
Saaremaa	576	708	605	-29	-4,8%	-132	-18,6%	3,9%
Tartumaa	2 303	2 727	2 381	-78	-3,3%	-424	-15,5%	3,2%
Valgamaa	1 008	1 231	1 042	-34	-3,3%	-223	-18,1%	8,1%
Viljandimaa	693	912	730	-37	-5,1%	-219	-24,0%	3,5%
Võrumaa	976	1 117	1 013	-37	-3,7%	-141	-12,6%	7,3%

Allikas: Eesti Töötukassa