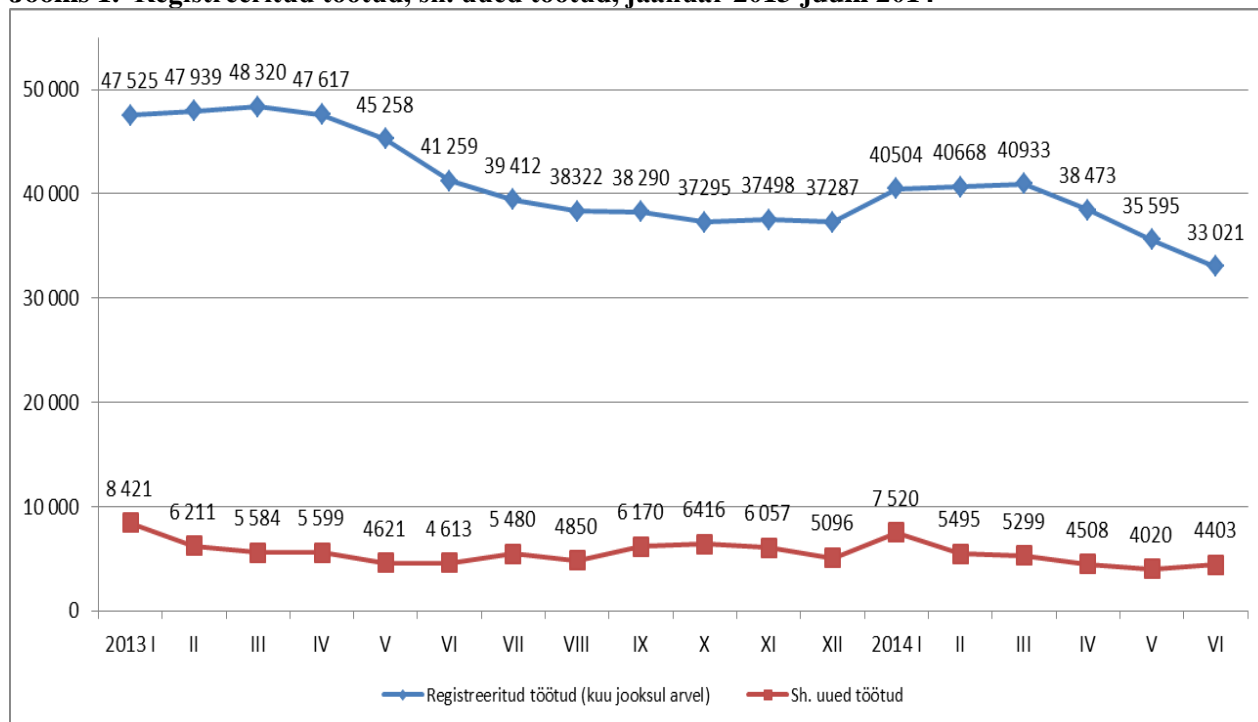


Tööturu ülevaade, JUUNI 2014

Joonis 1. Registreeritud töötud, sh. uued töötud, jaanuar 2013-juuni 2014



Allikas: Eesti Töötukassa

Kokkuvõte:

- **30. juunil 2014 oli registreeritud töötuid kokku 27 677, mis on eelmise kuu lõpuga võrreldes 1711 inimese võrra vähem (-5,8%) ning 2013. aasta juuni lõpuga võrreldes 7733 inimese võrra vähem (-21,8%).**
- **Registreeritud töötuse määr tööjõust (16a – pensioniiga) oli 4,4%.**
- **Uusi töötuid registreeriti 4403, mis on 9,5% rohkem kui eelmisel kuul.**
- **Uusi vakantse laekus kuu jooksul 3966, kokku oli Töötukassal vakantseid töökohti pakkuda 8491, mis on 24,4% vähem kui eelmisel kuul. Tööle rakendus 3876 inimest.**
- **Töötutoetust maksti kuu jooksul 7277-le inimesele ja töötuskindlustushüvitist 9979-le inimesele.**
- **Kindlustushüvitist koondamise korral maksti 686-le inimesele.**
- **Tööandja maksejõuetuse hüvitise saajaid oli 215.**

Juuni lõpu seisuga oli registreeritud töötuid kokku 27 677 ehk eelmise kuu lõpuga võrreldes 1711 inimese võrra vähem (-5,8%). Samuti vähenes kuu jooksul arvel olnud töötute arv. Kui mais 2014 oli registreeritud töötuid kuu jooksul arvel 35 595, siis juunis oli arvel 33 021 (-7,2%) töötut. Võrreldes eelneva kuuga suurenes uute töötute arv: juunis lisandus uusi töötuid 4403, mis on 9,5% rohkem kui mais. Aasta tagasi oli juuni jooksul registreeritud töötuid arvel 41 259 (vähenenud 20,0% võrra) ning uusi töötuid lisandus samal ajal 4613 (-4,6%).

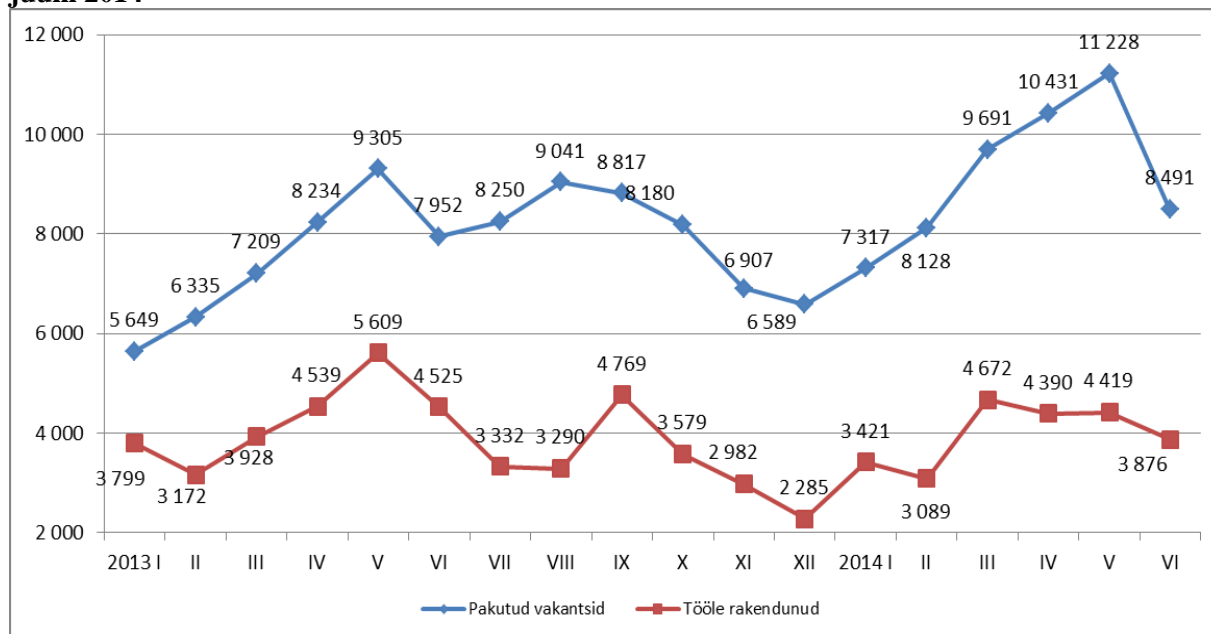
Tööturuteenused

Tööturuteenustest siseneti kuu jooksul enim karjäärinõustamise teenusele – 1463-l korral, mis on 12,0% võrra rohkem kui eelmisel kuul. Tööotsingu töötoa teenusele siseneti 870-l korral ehk 5,3% võrra rohkem kui eelmisel kuul. Töölasele koolitusele siseneti 861-l korral ehk 40,5% võrra vähem kui eelmisel kuul. Tööpraktikale sisenemisi oli 301 (eelmise kuuga võrreldes 10,7% võrra vähem).

Vakantsid ning tööle rakendatud

Juuni jooksul oli Töötukassal vahendada 8491 vakantset tööpakkumist, mis on eelmise kuuga võrreldes 2737 vakantsi vähem (-24,4%). Eelmisel aastal samal ajal oli vakantseid tööpakkumisi 7952. Juunis rakendus tööle 3876 inimest, mis on 12,3% vähem kui eelmisel kuul¹.

Joonis 2. Töötukassas pakutud vakantsid ning tööle rakendunud kuu jooksul, jaanuar 2013–juuni 2014



Allikas: Eesti Töötukassa

Regionaalsed erinevused

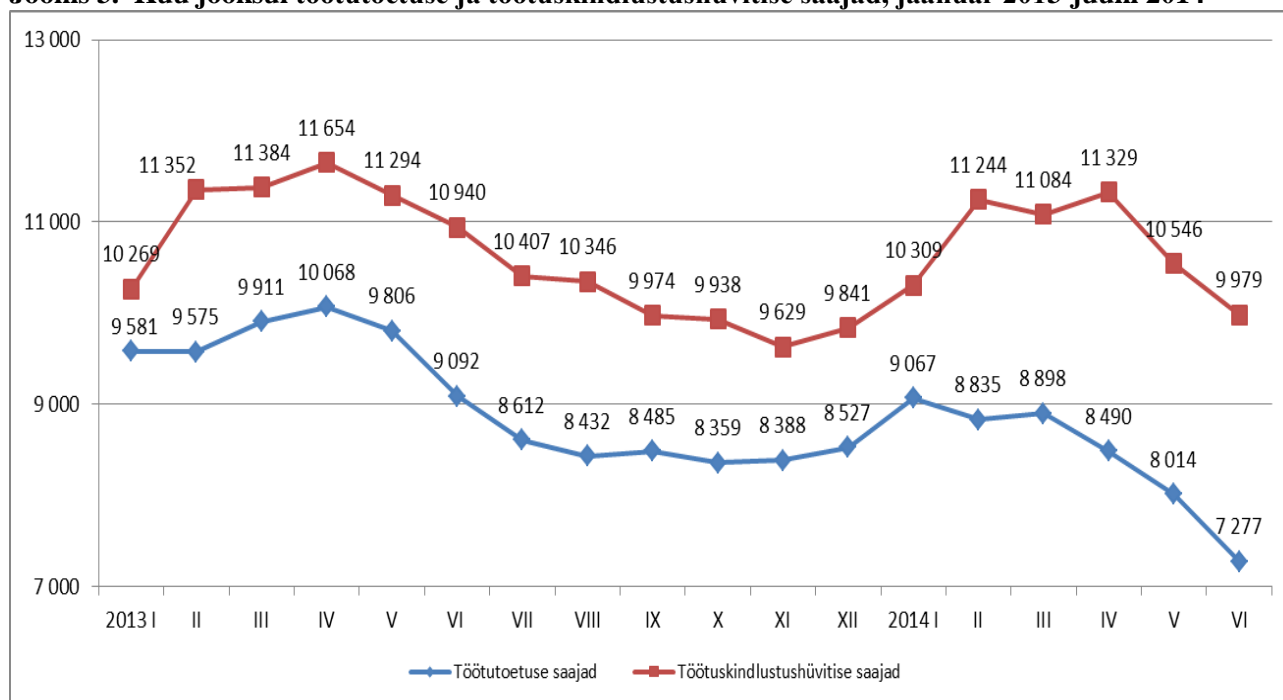
Juunis oli registreeritud töötuse määr kuu lõpu seisuga kõige kõrgem Valgemaal (8,4%). Ida-Virumaal oli töötuse määr 8,3% ja Võrumaal 7,6%. Kõige madalam töötuse määr oli Tartumaal (3,3%), millele järgnesid Harjumaa (3,4%), Jõgevamaa (3,6%), Lääne-Virumaa (3,6%) ja Viljandimaa (3,7%). Registreeritud töötute arv vähenes võrreldes eelmise kuu lõpu seisuga kõikides maakondades. Kõige enam registreeritud töötuid, 10 211 inimest, oli juuni lõpus Harjumaa (võrreldes eelmise kuuga vähenes töötute arv 602 inimese võrra). Ida-Virumaal oli kuu lõpu seisuga 5714 töötut (-398) ja Tartumaal 2381 töötut (-88). Kõige vähem registreeritud töötuid oli kuu lõpu seisuga Hiiumaal: 187 inimest (-16). Jõgevamaal oli töötuid 475 (-37) ning Läänemaal 506 (-26), (vt. Tabel 2).

¹ Tööle rakendunute arv on tõenäoliselt tegelikkuses suurem, sest andmete kogumine põhineb sellel, et isik ise ütleb, et ta läks tööle.

Toetused ja hüvitised

Juunis oli töötuskindlustushüvitise väljamakse saajaid 9979. Nende isikute arv vähenes võrreldes eelneva kuuga 5,4% ning aastataguse näitajaga võrreldes vähenes nende arv 8,8%. Alates 1. juulist 2009 hakati määrama kindlustushüvitist koondamise korral². Juunis said koondamise korral makstavat kindlustushüvitist 686 isikut, mis on 87,9% rohkem kui eelmine kuu. Maksejõuetushüvitist maksti kuu jooksul 215-le (+85,3%) inimesele. Kuu jooksul oli töötutoetuse saajaid 7277, mis on maiga võrreldes 9,2% vähem. Võrreldes 2013. aasta juuni kuuga vähenes töötutoetuse saajate arv 20,0%.

Joonis 3. Kuu jooksul töötutoetuse ja töötuskindlustushüvitise saajad, jaanuar 2013-juuni 2014



Allikas: Eesti Töötukassa

² Õigus saada kindlustushüvitist koondamise korral on töötajal, kelle töösuhe selle tööandjaga on kestnud vähemalt viis aastat ja kelle tööleping on üles öeldud koondamise tõttu või kes on töölepingu üles öelnud töölepingu seaduse § 37 lõike 5 alusel, või ametnikul, kelle teenistusstaaz on vähemalt viis aastat ja kelle teenistussuhe on lõpetatud avaliku teenistuse seaduse § 115 või 116 alusel. (Töötuskindlustuse seadus, § 14¹)

Kindlustushüvitist makstakse koondamise korral töötajale, kelle töösuhe selle tööandja juures, või ametnikule, kelle teenistusstaaz on kestnud:

- 1) viis kuni kümme aastat – ühe kuu keskmise töötasu või palga ulatuses;
- 2) üle kümne aasta – kahe kuu keskmise töötasu või palga ulatuses. (Töötuskindlustuse seadus, § 14²)

LISA
TABEL 1

Näitaja	Baasperiood	Aasta tagasi	Eelmine kuu	Võrreldes eelmise aastaga		Võrreldes eelmise kuuga	
	2014.a. juuni	2013.a. juuni	2014.a. mai	+, -	%	+, -	%
registreeritud töötus (kuu lõpu seisuga)	27 677	35 410	29 388	-7733	-21,8	-1711	-5,8
registreeritud töötus (kuu jooksul arvel)	33 021	41 259	35 595	-8238	-20,0	-2574	-7,2
uued töötud (kuu jooksul arvel)	4403	4613	4020	-210	-4,6	383	9,5
neist eelmisest töökohast koondatud	600	638	596	-38	-6,0	4	0,7
töötutoetuse saajad (kuu lõpu seisuga)	5843	7369	6364	-1526	-20,7	-521	-8,2
töötutoetuse saajad (kuu jooksul)	7277	9092	8014	-1815	-20,0	-737	-9,2
uued töötutoetuse saajad	1059	1473	1295	-414	-28,1	-236	-18,2
tööle rakendunud	3876	4525	4419	-649	-14,3	-543	-12,3
Tööturuprogrammidesse sisenemised: Teenusesse sisenemine - kõik teenuse alustamised vaadeldaval perioodil. Üks isik võib seega olla mõnel juhul loetud mitu korda (näiteks alustas kuu jooksul kahte erinevat koolitust).							
s.h. avalik töö	22	26	21	-4	-15,4	1	4,8
s.h. tööalane koolitus	861	1642	1448	-781	-47,6	-587	-40,5
sh. tööotsingu töötuba	870	726	826	144	19,8	44	5,3
s.h. karjäärinõustamine	1463	1505	1306	-42	-2,8	157	12,0
s.h. tööpraktika	301	332	337	-31	-9,3	-36	-10,7
s.h. tööharjutus	173	151	200	22	14,6	-27	-13,5
s.h. tööintervjuul abistamine	3	4	4	-1	-25,0	-1	-25,0
s.h. palgatoetus	183	290	215	-107	-36,9	-32	-14,9

s.h ettevõtluse alustamise toetus	37	38	51	-1	-2,6	-14	-27,5
s.h. täiendkoolitus ettevõtluse alustamise toetuse saajatele	7	12	17	-5	-41,7	-10	-58,8
sh järelnõustamine ettevõtluse alustamise toetuse saajatele	1	1	1	0		0	
s.h töökoha kohandamine	0	0	0	0		0	
sh. tehnilise abivahendi andmine	3	5	4	-2	-40,0	-1	-25,0
s.h tugiisikuga töötamine	2	1	5	1		-3	-60,0
sh. psühholoogiline nõustamine	114	107	124	7	6,5	-10	-8,1
sh. sotsiaalne rehabilitatsioon	0	0	0	0		0	
sh. tööklubi	79	77	276	2	2,6	-197	-71,4
sh. vabatahtlik töö	68	97	72	-29	-29,9	-4	-5,6
sh. proovitöö	193	129	144	64	49,6	49	34,0
sh. võlanõustamine	95	92	117	3	3,3	-22	-18,8
sh. talgutöö	0	5	24	-5	-100,0	-24	-100,0
sh. individuaalne rakendumine	76	7	85	69	985,7	-9	-10,6
sh. hooldusteenus	10	31	13	-21	-67,7	-3	-23,1
sh sõltuvusnõustamine	24	0	12	24		12	100,0
sh mentorlus	0	0	0	0		0	
sh. muu teenus	6	1	4	5	500,0	2	50,0
uute vakantside arv	3966	3544	4630	422	11,9	-664	-14,3
vakantside arv (kuu lõpu seisuga)	4026	3637	5037	389	10,7	-1011	-20,1
vakantside arv (kuu jooksul)	8491	7952	11 228	539	6,8	-2737	-24,4
uued TKH saajad	...	1559	1244				

kuu jooksul TKH väljamakse saajad	9979	10 940	10 546	-961	-8,8	-567	-5,4
KH saajad	686	552	365	134	24,3	321	87,9
MJH saajad	215	133	116	82	61,7	99	85,3

Allikas: Eesti Töötukassa

Viimati muudetud: 22.07.2014

TABEL 2
Registreeritud töötus

Haldusüksus (maakond)	30.06.2014	Aasta tagasi	Eelmine kuu	Võrreldes eelmise kuuga		Võrreldes eelmise aastaga		Registreeritud töötuse osakaal töøjõust (16-pensioniiga)
		30.06.2013	31.05.2014	+,-	%	+,-	%	
Harjumaa	10 211	13 577	10 813	-602	-5,6%	-3366	-24,8%	3,4%
Hiiumaa	187	253	203	-16	-7,9%	-66	-26,1%	5,2%
Ida-Virumaa	5714	7457	6112	-398	-6,5%	-1743	-23,4%	8,3%
Jõgevamaa	475	590	512	-37	-7,2%	-115	-19,5%	3,6%
Järvamaa	698	855	757	-59	-7,8%	-157	-18,4%	4,7%
Läänemaa	506	643	532	-26	-4,9%	-137	-21,3%	4,2%
Lääne-Virumaa	1011	1379	1077	-66	-6,1%	-368	-26,7%	3,6%
Põlvamaa	682	847	742	-60	-8,1%	-165	-19,5%	6,1%
Pärnumaa	1580	2019	1699	-119	-7,0%	-439	-21,7%	4,2%
Raplamaa	842	965	872	-30	-3,4%	-123	-12,7%	5,1%
Saaremaa	605	733	647	-42	-6,5%	-128	-17,5%	4,1%
Tartumaa	2381	2700	2469	-88	-3,6%	-319	-11,8%	3,3%
Valgamaa	1042	1307	1095	-53	-4,8%	-265	-20,3%	8,4%
Viljandimaa	730	950	773	-43	-5,6%	-220	-23,2%	3,7%
Võrumaa	1013	1135	1085	-72	-6,6%	-122	-10,7%	7,6%

Allikas: Eesti Töötukassa