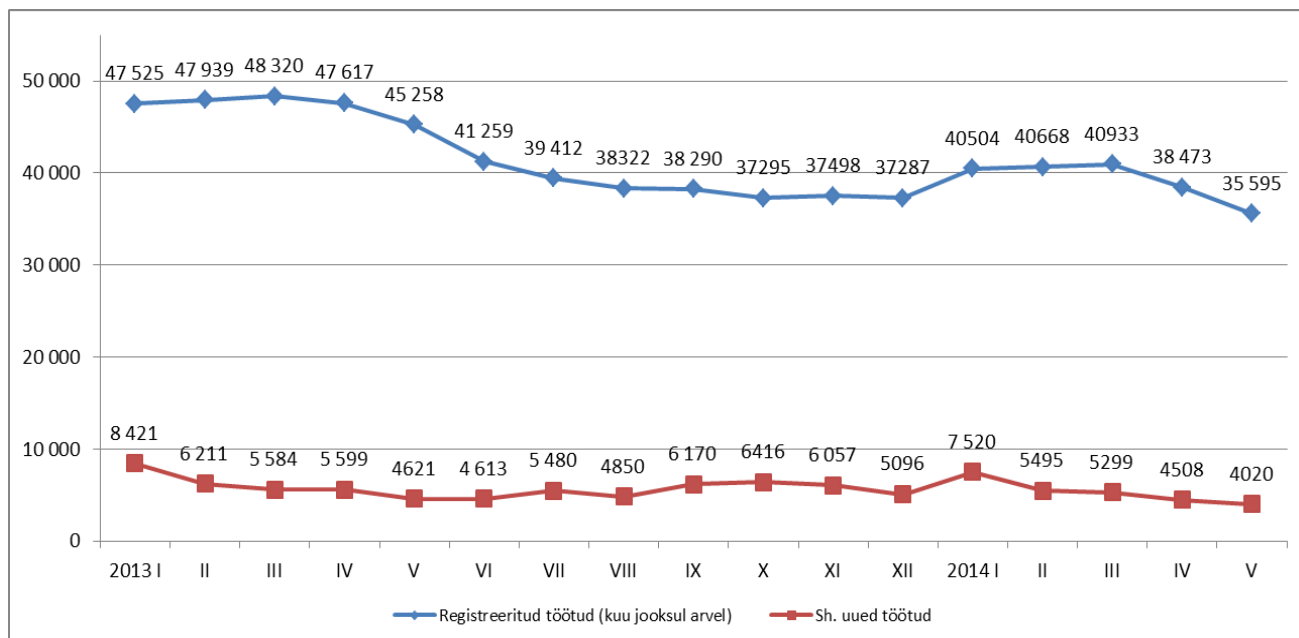


Tööturu ülevaade, MAI 2014

Joonis 1. Registreeritud töötud, sh. uued töötud, jaanuar 2013-mai 2014



Allikas: Eesti Töötukassa

Kokkuvõte:

- **31. mail 2014 oli registreeritud töötuid kokku 29 388, mis on eelmise kuu lõpuga võrreldes 3274 inimese võrra vähem (-10,0%) ning 2013. aasta mai lõpuga võrreldes 8401 inimese võrra vähem (-22,2%).**
- **Registreeritud töötuse määr tööjõust (16a – pensioniiga) oli 4,6%.**
- **Uusi töötuid registreeriti 4020, mis on 10,8% vähem kui eelmisel kuul.**
- **Uusi vakantse laekus kuu jooksul 4630, kokku oli Töötukassal vakantseid töökohti pakkuda 11 228, mis on 7,6% rohkem kui eelmisel kuul. Tööle rakendus 4177 inimest.**
- **Töötutoetust maksti kuu jooksul 7854-le inimesele ja töötuskindlustushüvitist 10 558-le inimesele.**
- **Kindlustushüvitist koondamise korral maksti 365-le inimesele.**
- **Tööandja maksejõuetuse hüvitise saajaid oli 158.**

Mai lõpu seisuga oli registreeritud töötuid kokku 29 388 ehk eelmise kuu lõpuga võrreldes 3274 inimese võrra vähem (-10,0%). Samuti vähenes kuu jooksul arvel olnud töötute arv. Kui aprillis 2014 oli registreeritud töötuid kuu jooksul arvel 38 473, siis mais oli arvel 35 595 (-7,5%) töötut. Võrreldes eelneva kuuga vähenes ka uute töötute arv: mais lisandus uusi töötuid 4020, mis on 10,8% vähem kui aprillis. Aasta tagasi oli mai jooksul registreeritud töötuid arvel 45 258 (vähenenud 21,4% võrra) ning uusi töötuid lisandus 4621 (-13,0%).

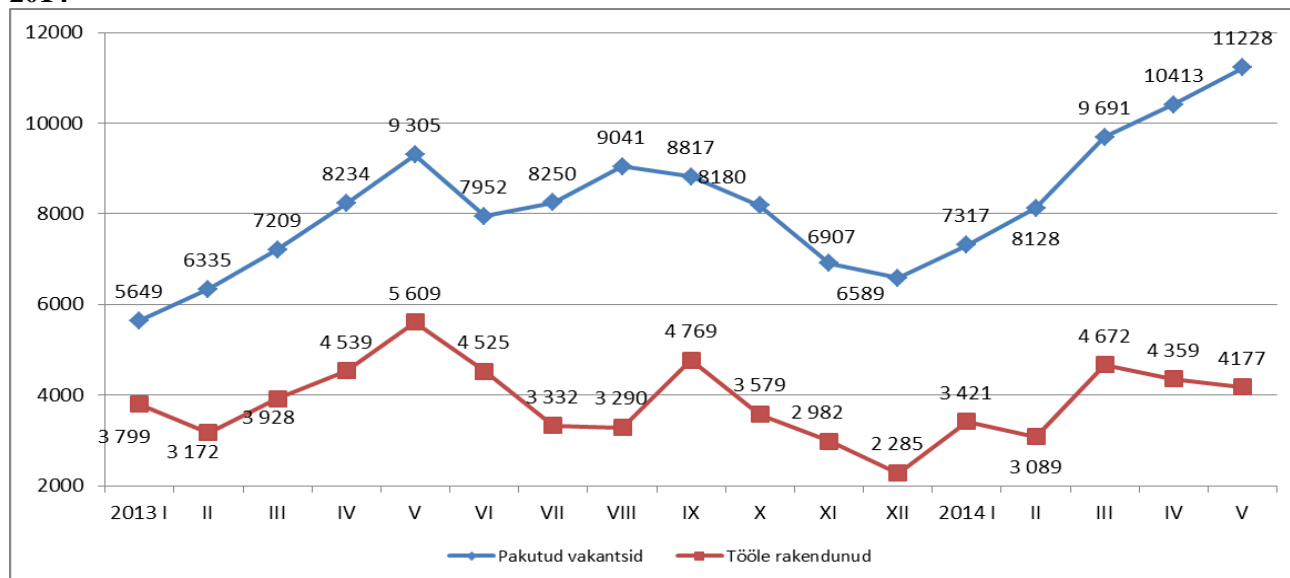
Tööturuteenused

Tööturuteenustest siseneti kuu jooksul enim töölasele koolitusele – 1448-l korral, mis on 11,4% võrra vähem kui eelmisel kuul. Karjäärinõustamise teenusele siseneti 1306-l korral ehk 27,4% võrra vähem kui eelmisel kuul. Tööotsingu töötuppa siseneti 826-l korral ehk 27,8% võrra vähem kui eelmisel kuul. Tööpraktikale sisenemisi oli 337 (eelmise kuuga võrreldes 0,9% võrra vähem).

Vakantsid ning tööle rakendatud

Mai jooksul oli Töötukassal vahendada 11 228 vakantset tööpakkumist, mis on eelmise kuuga võrreldes 797 vakantsi rohkem (+7,6%). Eelmisel aastal samal ajal oli vakantseid tööpakkumisi 9305. Mais rakendus tööle 4177 inimest, mis on 4,2% vähem kui eelmisel kuul¹.

Joonis 2. Töötukassas pakutud vakantsid ning tööle rakendunud kuu jooksul, jaanuar 2013-mai 2014



Allikas: Eesti Töötukassa

Regionaalsed erinevused

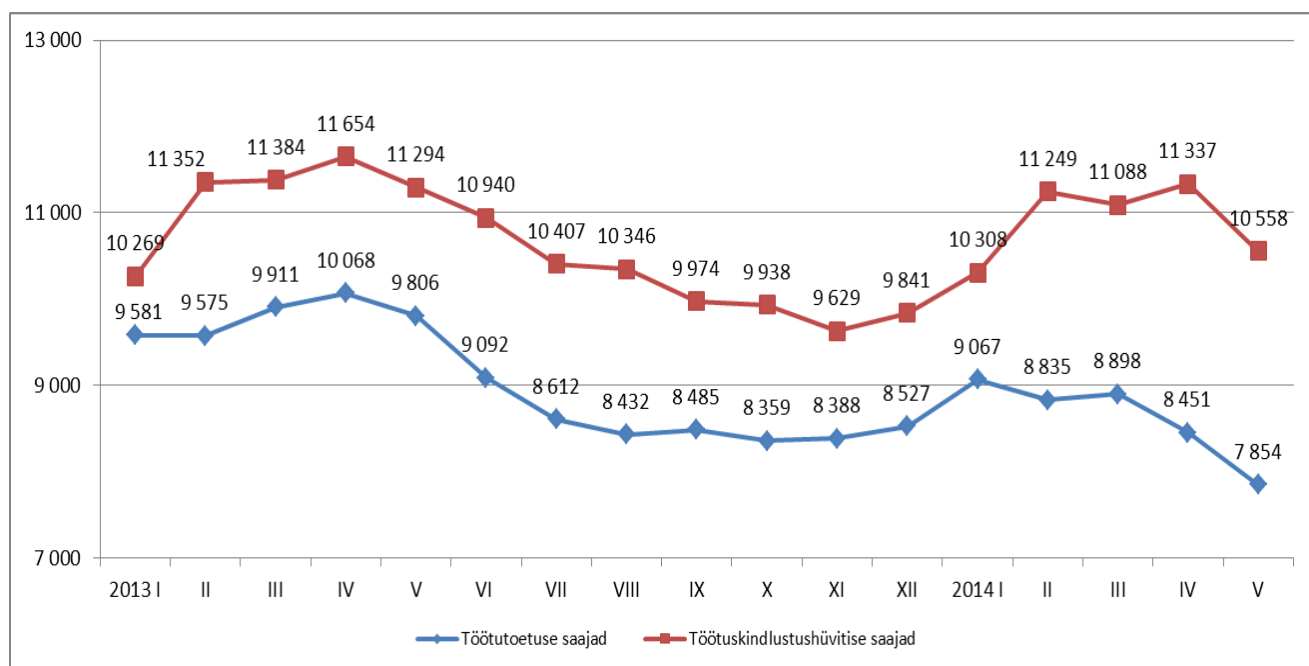
Mais oli registreeritud töötuse määr kuu lõpu seisuga kõige kõrgem Ida-Virumaal (8,9%). Kõrge töötuse määra poolest paistsid silma ka Valgamaa (8,8%) ja Võrumaa (8,1%). Kõige madalam töötuse määr oli Tartumaal (3,4%), millele järgnesid Harjumaa (3,6%), Jõgevamaa (3,8%), Lääne-Virumaa (3,9%) ja Viljandimaa (3,9%). Registreeritud töötute arv vähenes võrreldes eelmise kuu lõpu seisuga kõikides maakondades. Kõige enam registreeritud töötuid, 10 813 inimest, oli mai lõpus Harjumaa (võrreldes eelmise kuuga vähenes töötute arv 1009 inimese võrra). Ida-Virumaal oli kuu lõpu seisuga 6112 töötut (-670) ja Tartumaal 2469 töötut (-291). Kõige vähem registreeritud töötuid oli kuu lõpu seisuga Hiiumaal: 203 inimest (-45). Jõgevamaal oli töötuid 512 (-64) ning Läänemaal 532 (-78), (vt. Tabel 2).

¹ Tööle rakendunute arv on tõenäoliselt tegelikkuses suurem, sest andmete kogumine põhineb sellel, et isik ise ütleb, et ta läks tööle.

Toetused ja hüvitised

Mais oli töötuskindlustushüvitise väljamakse saajaid 10 558. Nende isikute arv vähenes võrreldes eelneva kuuga 6,9% ning vähenes aastataguse näitajaga võrreldes 6,5%. Alates 1. juulist 2009 hakati määrama kindlustushüvitist koondamise korral². Mais said koondamise korral makstavat kindlustushüvitist 365 isikut, mis on 33,5% vähem kui eelmine kuu ja maksejõuetushüvitist maksti kuu jooksul 158-le (-33,5%) inimesele. Kuu jooksul oli töötutoetuse saajaid 7854, mis on aprilliga võrreldes 7,1% vähem. Võrreldes 2013. aasta mai kuuga vähenes töötutoetuse saajate arv 19,9%.

Joonis 3. Kuu jooksul töötutoetuse ja töötuskindlustushüvitise saajad, jaanuar 2013-mai 2014



Allikas: Eesti Töötukassa

² Õigus saada kindlustushüvitist koondamise korral on töötajal, kelle töösuhe selle tööandjaga on kestnud vähemalt viis aastat ja kelle tööleping on üles öeldud koondamise tõttu või kes on töölepingu üles öelnud töölepingu seaduse § 37 lõike 5 alusel, või ametnikul, kelle teenistusstaaz on vähemalt viis aastat ja kelle teenistussuhe on lõpetatud avaliku teenistuse seaduse § 115 või 116 alusel. (Töötuskindlustuse seadus, § 14¹)

Kindlustushüvitist makstakse koondamise korral töötajale, kelle töösuhe selle tööandja juures, või ametnikule, kelle teenistusstaaz on kestnud:

- 1) viis kuni kümme aastat – ühe kuu keskmise töötasu või palga ulatuses;
- 2) üle kümne aasta – kahe kuu keskmise töötasu või palga ulatuses. (Töötuskindlustuse seadus, § 14²)

LISA
TABEL 1

Näitaja	Baasperiood	Aasta tagasi	Eelmine kuu	Võrreldes eelmise aasta		Võrreldes eelmise kuuga	
	2014.a. mai	2013.a. mai	2014.a. aprill	+,-	%	+,-	%
registreeritud töötus (kuu lõpu seisuga)	29 388	37 789	32 662	-8 401	-22,2	-3 274	-10,0
registreeritud töötus (kuu jooksul arvel)	35 595	45 258	38 473	-9 663	-21,4	-2 878	-7,5
uued töötud (kuu jooksul arvel)	4 020	4 621	4 508	-601	-13,0	-488	-10,8
neist eelmisest töökohast koondatud	596	684	686	-88	-12,9	-90	-13,1
töötutoetuse saajad (kuu lõpu seisuga)	6 364	7 753	6 856	-1 389	-17,9	-492	-7,2
töötutoetuse saajad (kuu jooksul)	7 854	9 806	8 451	-1 952	-19,9	-597	-7,1
uued töötutoetuse saajad	1 106	1 532	1 379	-426	-27,8	-273	-19,8
tööle rakendunud	4 177	5 609	4 359	-1 432	-25,5	-182	-4,2
Tööturuprogrammidesse sisenemised: Teenusesse sisenemine - kõik teenuse alustamised vaadeldaval perioodil. Üks isik võib seega olla mõnel juhul loetud mitu korda (näiteks alustas kuu jooksul kahte erinevat koolitust).							
s.h. avalik töö	21	57	20	-36	-63,2	1	5,0
s.h. töölane koolitus	1 448	2 606	1 634	-1 158	-44,4	-186	-11,4
sh. tööotsingu töötuba	826	1 169	1 144	-343	-29,3	-318	-27,8
s.h. karjäärinõustamine	1 306	1 710	1 798	-404	-23,6	-492	-27,4
s.h. tööpraktika	337	381	340	-44	-11,5	-3	-0,9
s.h. tööharjutus	200	294	329	-94	-32,0	-129	-39,2
s.h. tööintervjuul abistamine	4	4	3	0		1	33,3
s.h. palgatoetus	215	339	257	-124	-36,6	-42	-16,3
s.h. ettevõtluse alustamise toetus	51	62	45	-11	-17,7	6	13,3

s.h. täiendkoolitus ettevõtluse alustamise toetuse saajatele	17	11	36	6	54,5	-19	-52,8
sh järelnõustamine ettevõtluse alustamise toetuse saajatele	1	1	1	0		0	
s.h töökohta kohandamine	0	1	0	-1		0	
sh. tehnilise abivahendi andmine	4	1	2	3	300,0	2	100,0
s.h tugiisikuga töötamine	5	3	7	2	66,7	-2	-28,6
sh. psühholoogiline nõustamine	124	94	142	30	31,9	-18	-12,7
sh. sotsiaalne rehabilitatsioon	0	0	0	0		0	
sh. tööklubi	276	302	415	-26	-8,6	-139	-33,5
sh. vabatahtlik töö	72	102	87	-30	-29,4	-15	-17,2
sh. proovitöö	144	220	177	-76	-34,5	-33	-18,6
sh. võlanõustamine	117	131	166	-14	-10,7	-49	-29,5
sh. talgutöö	24	143	54	-119	-83,2	-30	-55,6
sh. individuaalne rakendumine	85	3	33	82	2 733,3	52	157,6
sh. hooldusteenus	13	30	19	-17	-56,7	-6	-31,6
sh sõltuvusnõustamine	12	0	28	12		-16	-57,1
sh mentorlus	0	5	0	-5	-100,0	0	
sh. muu teenus	4	9	2	-5	-55,6	2	100,0
uute vakantside arv	4 630	4 652	4 749	-22	-0,5	-119	-2,5
vakantside arv (kuu lõpu seisuga)	5 037	4 566	6 430	471	10,3	-1 393	-21,7
vakantside arv (kuu jooksul)	11 228	9 305	10 431	1 923	20,7	797	7,6
uued TKH saajad	...	1 547	1 378				
kuu jooksul TKH väljamakse saajad	10 558	11 294	11 337	-736	-6,5	-779	-6,9

KH saajad	365	450	549	-85	-18,9	-184	-33,5
MJH saajad	158	75	316	83	110,7	-158	-50,0

Allikas: Eesti Töötukassa

Viimati muudetud: 10.06.2014

TABEL 2
Registreeritud töötus

Haldusüksus (maakond)	31.05.2014	Aasta tagasi	Eelmine kuu	Võrreldes eelmise kuuga		Võrreldes eelmise aastaga		Registreeritud töötuse osakaal tööjõust (16-pensioniiga)
		31.05.2013	30.04.2014	+,-	%	+,-	%	
Harjumaa	10 813	14 251	11 822	-1 009	-8,5%	-3 438	-24,1%	3,6%
Hiiumaa	203	280	248	-45	-18,1%	-77	-27,5%	5,6%
Ida-Virumaa	6 112	8 079	6 782	-670	-9,9%	-1 967	-24,3%	8,9%
Jõgevamaa	512	652	576	-64	-11,1%	-140	-21,5%	3,8%
Järvamaa	757	901	871	-114	-13,1%	-144	-16,0%	5,1%
Läänemaa	532	677	610	-78	-12,8%	-145	-21,4%	4,4%
Lääne-Virumaa	1 077	1 531	1 201	-124	-10,3%	-454	-29,7%	3,9%
Põlvamaa	742	906	856	-114	-13,3%	-164	-18,1%	6,7%
Pärnumaa	1 699	2 226	2 006	-307	-15,3%	-527	-23,7%	4,5%
Raplamaa	872	1 029	946	-74	-7,8%	-157	-15,3%	5,3%
Saaremaa	647	801	776	-129	-16,6%	-154	-19,2%	4,3%
Tartumaa	2 469	2 914	2 760	-291	-10,5%	-445	-15,3%	3,4%
Valgamaa	1 095	1 352	1 156	-61	-5,3%	-257	-19,0%	8,8%
Viljandimaa	773	1 008	876	-103	-11,8%	-235	-23,3%	3,9%
Võrumaa	1 085	1 182	1 176	-91	-7,7%	-97	-8,2%	8,1%

Allikas: Eesti Töötukassa