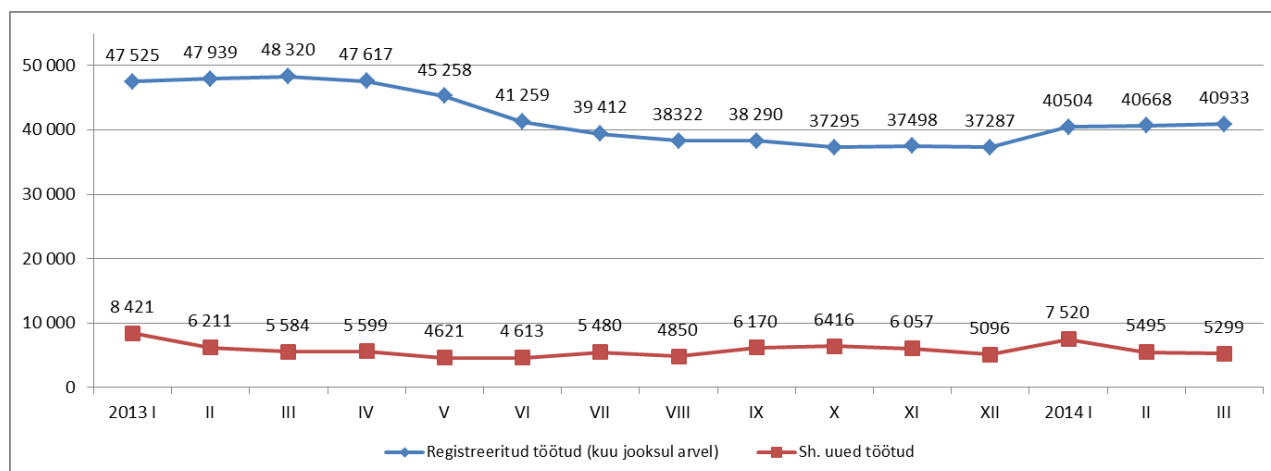


Tööturu ülevaade, MÄRTS 2014



Joonis: Registreeritud töötud, sh. uued töötud, jaanuar 2013-märts 2014

Kokkuvõte:

- **31. märts 2014 oli registreeritud töötuid kokku 35 423, mis on eelmise kuu lõpuga võrreldes 911 inimese võrra vähem (-2,5%) ning 2013 aasta märtsi lõpuga võrreldes 8194 inimese võrra vähem (-18,8%).**
- **Registreeritud töötuse määr tööjõust (16a – pensioniiga) oli 5,6%.**
- **Uusi töötuid registreeriti 5299, mis on 3,6% vähem kui eelmisel kuul.**
- **Uusi vakantse laekus kuu jooksul 4888, kokku oli Töötukassal vakantseid töökohti pakkuda 9691, mis on 19,2% rohkem kui eelmisel kuul. Tööle rakendus 4333 inimest.**
- **Eelmise kuuga võrreldes kasvas tööturuteenustesse sisenemiste arv 7,2%, kokku toimus 7989 sisenemist.**
- **Töötutoetust maksti kuu jooksul 8551-le inimesele ja töötuskindlustushüvitist 11 106-le inimesele.**
- **Kindlustushüvitist koondamise korral maksti 395-le inimesele.**
- **Tööandja maksejõuetuse hüvitise saajaid oli 53.**

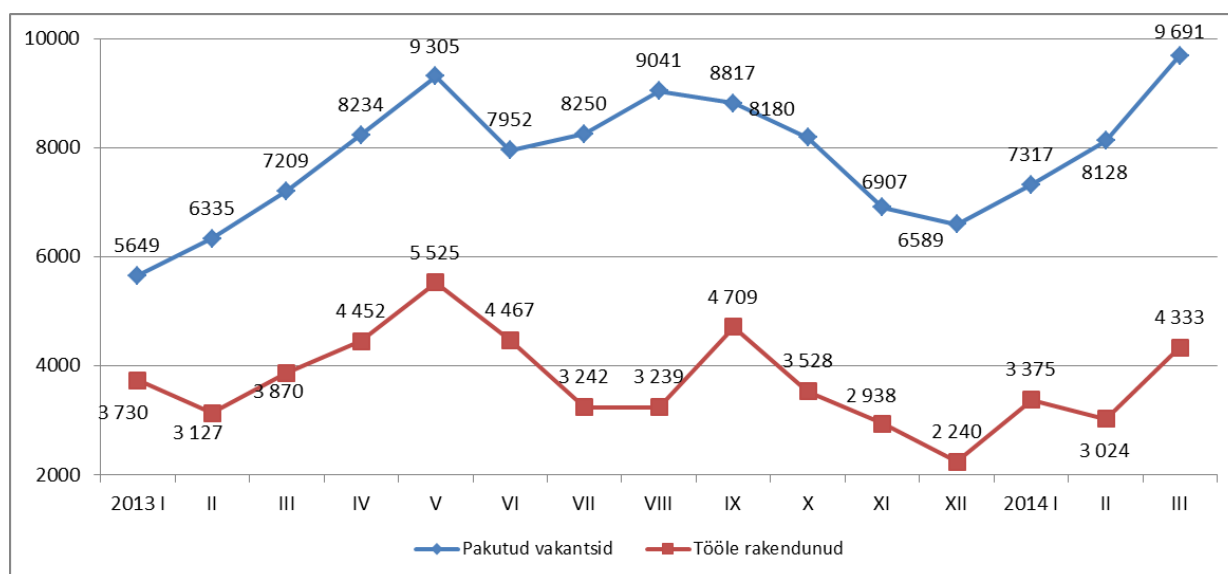
Märtsi lõpu seisuga oli registreeritud töötuid kokku 35 423 ehk eelmise kuu lõpuga võrreldes 911 inimese võrra vähem (-2,5%). Samas kuu jooksul arvel olnud töötute arv mõnevõrra kasvas. Kui veebruaris 2014 oli registreeritud töötuid kuu jooksul arvel 40 668, siis märtsis oli arvel 40 933 (0,7%) töötut. Võrreldes eelneva kuuga vähenes aga uute töötute arv: märtsis lisandus uusi töötuid 5299, mis on 3,6% vähem kui veebruaris. Aasta tagasi oli märtsi jooksul registreeritud töötuid arvel 48 320 ning uusi töötuid lisandus 5584.

Tööturuteenused

Märtsis toimus 7989 sisenemist tööturuteenustesse. Kõige enam oli tööalasele koolitusele sisenejaid, 2048 inimest, mis on 11,4% rohkem kui eelmisel kuul. Karjäärinõustamisele sisenes 1956 inimest ehk 14,6% rohkem inimesi kui eelmisel kuul. Tööotsingu töötuppa sisenes 1025 inimest ehk 13,6% vähem kui eelmisel kuul ning tööklubisse suunatud inimesi oli 478 ehk teenusele sisenejate arv suurenes eelmise kuuga võrreldes 22,6%.

Vakantsid/tööle rakendatud

Märtsi jooksul oli Töötukassal vahendada 9691 vakantset tööpakkumist, mis on eelmise kuuga võrreldes 1563 vakantsi rohkem (19,2%). Eelmisel aastal samal ajal oli vakantseid tööpakkumisi 7209. Märtsis rakendus tööle 4333 inimest, mis on 43,3% rohkem kui eelmisel kuul¹.



Joonis: Töötukassas pakutud vakantsid ja tööle rakendunud kuu jooksul, jaanuar 2013-märts 2014

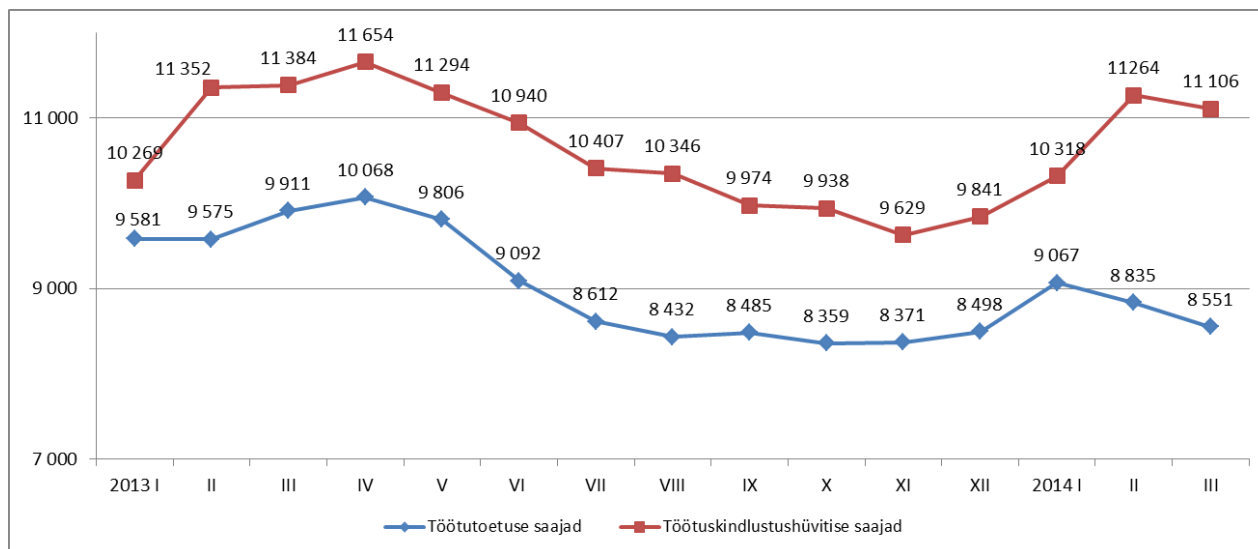
Regionaalsed erinevused

Märtsis oli registreeritud töötuse määr kuu lõpu seisuga kõige kõrgem Ida-Virumaal (10,6%). Kõrge töötuse määra poolest paistsid silma ka Valgamaa (9,9%), Võrumaa (9,1%) ja Põlvamaa (8,6%). Kõige madalam töötuse määr oli Tartumaal (4,1%), millele järgnesid Harjumaa (4,3%), Lääne-Virumaa (4,9%) ja Viljandimaa (4,9%). Kõikides maakondades, väljaarvatud Ida-Virumaal, registreeritud töötute arv võrreldes eelmise kuu lõpu seisuga vähenes. Kõige enam registreeritud töötuid, 12 653 inimest, oli märtsi lõpus endiselt Harjumaa (võrreldes eelmise kuuga vähenes töötute arv 347 inimese võrra). Ida-Virumaal oli kuu lõpu seisuga 7283 töötut (+16) ja Tartumaal 2957 töötut (-68). Kõige vähem töötuid oli kuu lõpu seisuga Hiiumaal: 289 inimest (-22). Läänemaal oli töötuid 682 (-21) ning Jõgevamaal 723 (-6), (vt. Tabel 2).

¹ Tööle rakendunute arv on tõenäoliselt tegelikkuses suurem, sest andmete kogumine põhineb sellel, et isik ise ütleb, et ta läks tööle.

Toetused ja hüvitised

Märtsis oli töötuskindlustushüvitise väljamakse saajaid 11 106. Nende isikute arv vähenes võrreldes eelneva kuuga 1,4% ning aastataguse näitajaga võrreldes 2,4%. Alates 1. juulist 2009 hakati määrama kindlustushüvitist koondamise korral². Märtsis said koondamise korral makstavat kindlustushüvitist 395 isikut, mis on 23,6% vähem kui eelmine kuu ja maksejõuetushüvitist maksti kuu jooksul 53-le (-53,9%) inimesele. Kuu jooksul oli töötutoetuse saajaid 8551, mis on veebruariga võrreldes 3,2% vähem. Võrreldes 2013. aasta märtsiga vähenes töötutoetuse saajate arv 13,7%.



Joonis: Kuu jooksul töötutoetuse ja töötuskindlustushüvitise saajad, jaanuar 2013-märts 2014

² Õigus saada kindlustushüvitist koondamise korral on töötajal, kelle töösuhe selle tööandjaga on kestnud vähemalt viis aastat ja kelle tööleping on üles öeldud koondamise tõttu või kes on töölepingu üles öelnud töölepingu seaduse § 37 lõike 5 alusel, või ametnikul, kelle teenistusstaaz on vähemalt viis aastat ja kelle teenistussuhe on lõpetatud avaliku teenistuse seaduse § 115 või 116 alusel. (Töötuskindlustuse seadus, § 14¹)

Kindlustushüvitist makstakse koondamise korral töötajale, kelle töösuhe selle tööandja juures, või ametnikule, kelle teenistusstaaz on kestnud:

- 1) viis kuni kümme aastat – ühe kuu keskmise töötasu või palga ulatuses;
- 2) üle kümne aasta – kahe kuu keskmise töötasu või palga ulatuses. (Töötuskindlustuse seadus, § 14²)

LISA
TABEL 1

Näitaja	Baasperiood	Aasta tagasi	Eelmine kuu	Võrreldes eelmise aastaga		Võrreldes eelmise kuuga	
	2014.a. märts	2013.a. märts	2014.a. veebruar	+, -	%	+, -	%
registreeritud töötus (kuu lõpu seisuga)	35 423	43 617	36 334	-8 194	-18,8	-911	-2,5
registreeritud töötus (kuu jooksul arvel)	40 933	48 320	40 668	-7 387	-15,3	265	0,7
uued töötud (kuu jooksul arvel)	5299	5 584	5495	-285	-5,1	-196	-3,6
neist eelmisest töökohast koondatud	715	704	685	11	1,6	30	4,4
töötutoetuse saajad (kuu lõpu seisuga)	7144	8153	7337	-1 009	-12,4	-193	-2,6
töötutoetuse saajad (kuu jooksul)	8551	9911	8835	-1 360	-13,7	-284	-3,2
uued töötutoetuse saajad	1099	1626	1343	-527	-32,4	-244	-18,2
tööle rakendunud	4333	3870	3024	463	12,0	1 309	43,3
Tööturuteenusesse sisenemised	7989	8939	7453	-950	-10,6	536	7,2
s.h. avalikule tööle suunatud	16	33	20	-17	-51,5	-4	-20,0
s.h. tööalasele koolitusele suunatud	2048	3361	1839	-1 313	-39,1	209	11,4
sh. tööotsingu töötuba	1025	1036	1187	-11	-1,1	-162	-13,6
s.h. karjäärinõustamine	1956	1943	1707	13	0,7	249	14,6
s.h. tööpraktikale suunatud	320	366	237	-46	-12,6	83	35,0
s.h. tööharjutusele suunatud	353	172	307	181	105,2	46	15,0
s.h. tööintervjuul abistamine	8	6	4	2	33,3	4	100,0
s.h. palgatoetusega tööle rakendunud	211	200	190	11	5,5	21	11,1
s.h. ettevõtlustoetus	40	37	52	3	8,1	-12	-23,1

s.h. täiendkoolitus ettevõtluse alustamise toetuse saajatele	26	26	20	0	0,0	6	30,0
sh järelnõustamine ettevõtluse alustamise toetuse saajatele	3	0	1	3		2	200,0
s.h. tugisikuga töötamine	4	6	4	-2	-33,3	0	0,0
sh. psühholoogiline nõustamine	142	140	213	2	1,4	-71	-33,3
sh. sotsiaalne rehabilitatsioon	0	0	0	0		0	
sh. tööklubi	478	271	390	207	76,4	88	22,6
sh. vabatahtlik töö	64	75	65	-11	-14,7	-1	-1,5
sh. tööproov	157	163	106	-6	-3,7	51	48,1
sh. võlanõustamine	144	199	180	-55	-27,6	-36	-20,0
sh. talgutöö	0	0	0	0		0	
sh. individuaalne rakendumine	17	0	8	17		9	112,5
sh. asendushooldus	12	19	12	-7	-36,8	0	0,0
sh sõltuvusnõustamine	10	0	1	10		9	900,0
sh mentorlus	0	0	0	0	!	0	
sh. muu teenus	8	12	4	-4	-33,3	4	100,0
uute vakantside arv	4888	3480	3211	1 408	40,5	1677	52,2
vakantside arv (kuu lõpu seisuga)	5825	3 808	4853	2017	53,0	972	20,0
vakantside arv (kuu jooksul)	9691	7209	8128	2482	34,4	1563	19,2
uued TKH saajad		1 497	1460	-1 497	-100,0	-1460	-100,0
kuu jooksul TKH väljamakse saajad	11 106	11 384	11 264	-278	-2,4	-158	-1,4
KH saajad	395	463	517	-68	-14,7	-122	-23,6
MJH saajad	53	76	115	-23	-30,3	-62	-53,9

Viimati muudetud: 10.04.2014

TABEL 2
Registreeritud töötus

Haldusüksus (maakond)	31.03.2014	Aasta tagasi	Eelmine kuu	Võrreldes eelmise kuuga		Võrreldes eelmise aastaga		Registreeritud töötuse osakaal töajõust (16-pensioniga)
		31.03.2013	28.02.2014	+, -	%	+, -	%	
Harjumaa	12 653	15 805	13 000	-347	-2,7%	-3 152	-19,9%	4,3%
Hiiumaa	289	336	311	-22	-7,1%	-47	-14,0%	8,0%
Ida-Virumaa	7283	9171	7267	16	0,2%	-1 888	-20,6%	10,6%
Jõgevamaa	723	831	729	-6	-0,8%	-108	-13,0%	5,4%
Järvamaa	941	1070	970	-29	-3,0%	-129	-12,1%	6,3%
Läänemaa	682	832	703	-21	-3,0%	-150	-18,0%	5,7%
Lääne-Virumaa	1352	1859	1414	-62	-4,4%	-507	-27,3%	4,9%
Põlvamaa	952	1087	986	-34	-3,4%	-135	-12,4%	8,6%
Pärnumaa	2264	2834	2332	-68	-2,9%	-570	-20,1%	6,0%
Raplamaa	1048	1234	1069	-21	-2,0%	-186	-15,1%	6,4%
Saaremaa	857	977	925	-68	-7,4%	-120	-12,3%	5,8%
Tartumaa	2957	3318	3025	-68	-2,2%	-361	-10,9%	4,1%
Valgamaa	1233	1547	1255	-22	-1,8%	-314	-20,3%	9,9%
Viljandimaa	963	1323	1065	-102	-9,6%	-360	-27,2%	4,9%
Võrumaa	1226	1393	1283	-57	-4,4%	-167	-12,0%	9,1%
Kokku	22 770	69 176	65 032	-42 262	-65,0%	-46 406	-67,1%	5,6%