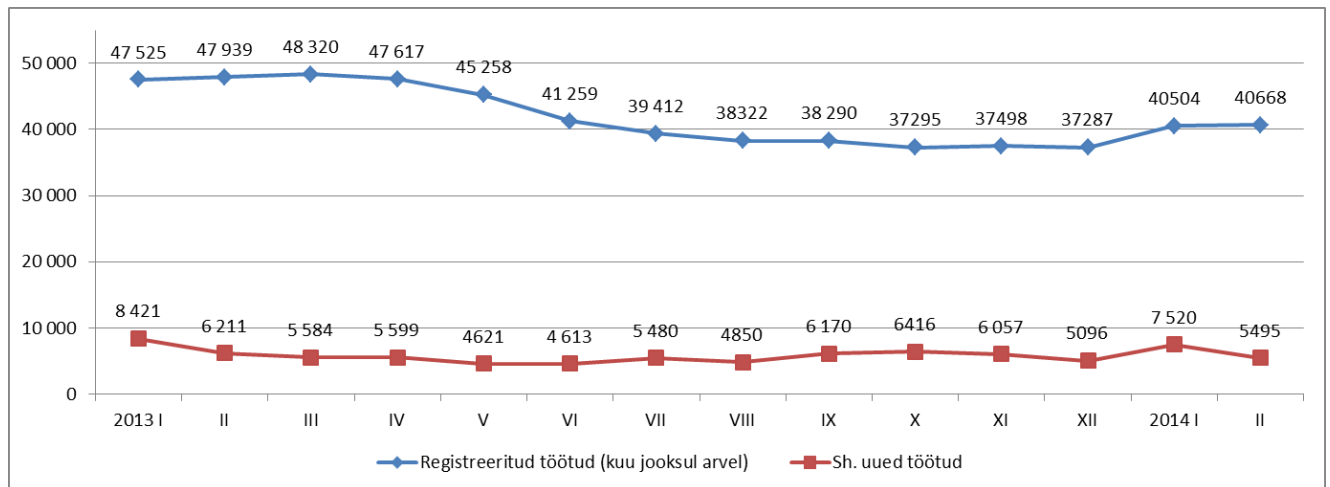


Tööturu ülevaade, VEEBRUAR 2014



Joonis: Registreeritud töötud, sh. uued töötud, jaanuar 2013-veebruar 2014

Kokkuvõte:

- **28. veebruar 2014 oli registreeritud töötuid kokku 36 334, mis on eelmise kuu lõpuga võrreldes 517 inimese võrra rohkem (1,4%) ning 2013 aasta veebruari lõpuga võrreldes 7537 inimese võrra vähem (-17,2%).**
- **Registreeritud töötuse määr tööjõust (16a – pensioniiga) oli 5,7%.**
- **Uusi töötuid registreeriti 5495, mis on 26,9% vähem kui eelmisel kuul.**
- **Uusi vakantse laekus kuu jooksul 3211, kokku oli Töötukassal vakantseid töökohti pakkuda 8128, mis on 11,1% rohkem kui eelmisel kuul. Tööle rakendus 2921 inimest.**
- **Eelmise kuuga võrreldes vähenes tööturuteenustesse sisenemiste arv 1,5%, kokku toimus 6550 sisenemist.**
- **Töötutoetust maksti kuu jooksul 8530-le inimesele ja töötuskindlustushüvitist 11 224-le inimesele.**
- **Kindlustushüvitist koondamise korral maksti 517-le inimesele.**
- **Tööandja maksejõuetuse hüvitise saajaid oli 115.**

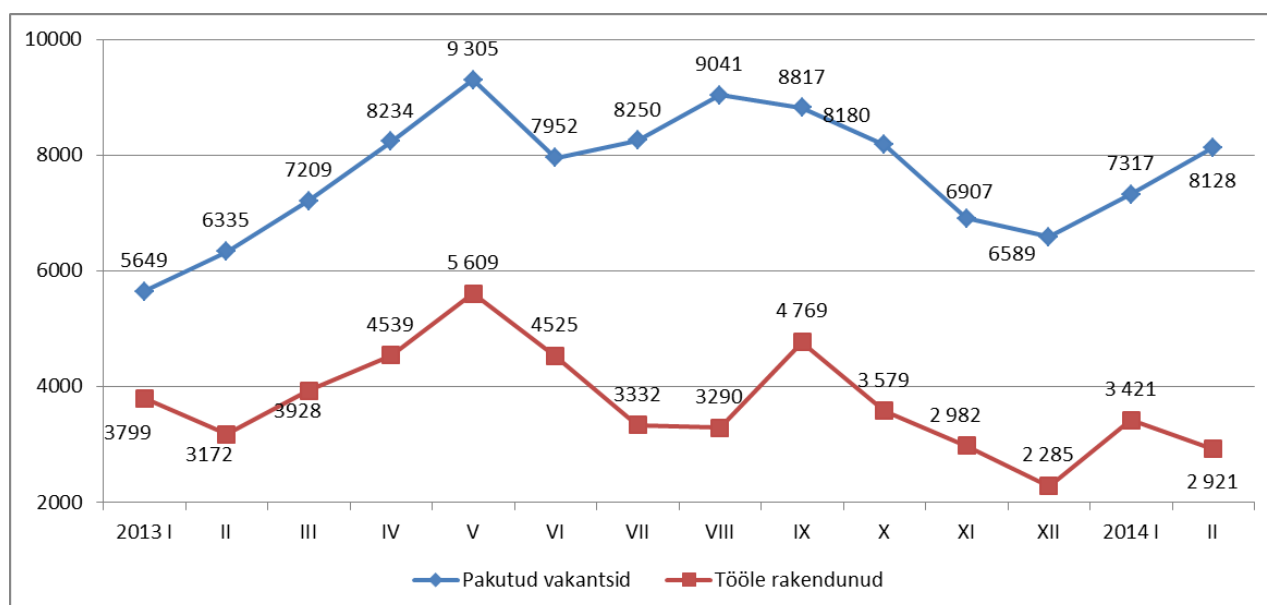
Veebruari lõpu seisuga oli registreeritud töötuid kokku 36 334 ehk eelmise kuu lõpuga võrreldes 517 inimese võrra rohkem (1,4%). Samuti suurenes mõnevõrra kuu jooksul arvel olnud töötute arv. Kui jaanuaris 2014 oli registreeritud töötuid kuu jooksul arvel 40 504, siis veebruaris oli arvel 40 668 töötut (0,4%). Võrreldes eelneva kuuga vähenes aga uute töötute arv: veebruaris lisandus uusi töötuid 5495, mis on 26,9% vähem kui jaanuaris. Aasta tagasi oli veebruari jooksul registreeritud töötuid arvel 47 939 ning uusi töötuid lisandus 6211.

Tööturuteenused

Veebruaris toimus 6550 sisenemist tööturuteenustesse. Kõige enam oli tööalasele koolitusele sisenejaid, 1839 inimest, mis on 22,3% rohkem kui eelmisel kuul. Karjäärinõustamisele sisenes 1707 inimest ehk 21,7% vähem inimesi kui eelmisel kuul. Tööotsingu koolitusele sisenes 1187 inimest ehk 11,6% vähem kui eelmisel kuul ning tööklubisse suunatud inimesi oli 390 ehk teenusele sisenejate arv suurenes eelmise kuuga võrreldes 2,1 korda.

Vakantsid/tööle rakendatud

Veebruari jooksul oli Töötukassal vahendada 8128 vakantset tööpakkumist, mis on eelmise kuuga võrreldes 811 vakantsi rohkem (11,1%). Eelmisel aastal samal ajal oli vakantseid tööpakkumisi 6335. Veebruaris rakendus tööle 2921 inimest, mis on 14,6% vähem kui eelmisel kuul¹.



Joonis: Töötukassas pakutud vakantsid ja tööle rakendunud kuu jooksul, jaanuar 2013-veebruar 2014

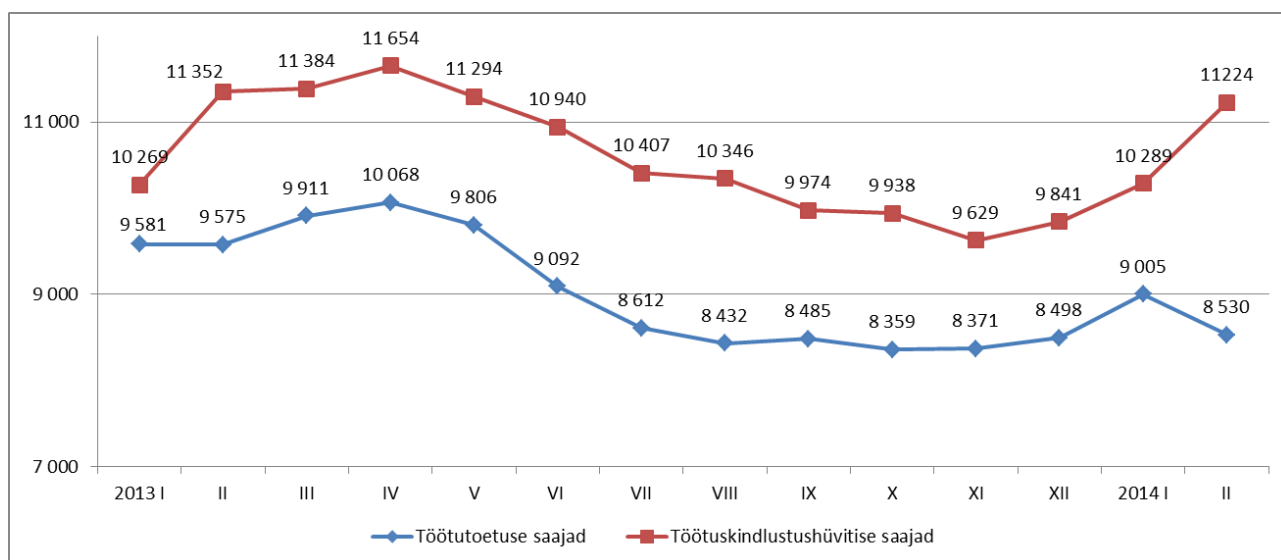
Regionaalsed erinevused

Veebruaris oli registreeritud töötuse määr kuu lõpu seisuga kõige kõrgem Ida-Virumaal (10,5%). Kõrge töötuse määra poolest paistsid silma ka Valgamaa (10,1%), Võrumaa (9,6%) ja Põlvamaa (8,9%). Kõige madalam töötuse määr oli Tartumaal (4,1%), millele järgnesid Harjumaa (4,4%) ja Lääne-Virumaa (5,1%). Kõikides maakondades, väljaarvatud Saaremaal, Viljandimaal ja Järvamaal, registreeritud töötute arv võrreldes eelmise kuu lõpu seisuga suurenes. Kõige enam registreeritud töötuid, 13 000 inimest, oli veebruari lõpus endiselt Harjumaa (võrreldes eelmise kuuga suurenes töötute arv 138 inimese võrra). Ida-Virumaal oli kuu lõpu seisuga 7267 töötut (+116) ja Tartumaal 3025 töötut (+31). Kõige vähem töötuid oli kuu lõpu seisuga Hiiumaal: 311 inimest (+8). Läänemaal oli töötuid 703 (+36) ning Jõgevamaal 729 (+18), (vt. Tabel 2).

¹ Tööle rakendunute arv on tõenäoliselt tegelikkuses suurem, sest andmete kogumine põhineb sellel, et isik ise ütleb, et ta läks tööle.

Toetused ja hüvitised

Veebruaris oli töötuskindlustushüvitise väljamakse saajaid 11 224. Nende isikute arv suurenes võrreldes eelneva kuuga 9,1% ning aastataguse näitajaga võrreldes kahanes 1,1%. Alates 1. juulist 2009 hakati määrama kindlustushüvitist koondamise korral². Veebruaris said koondamise korral makstavat kindlustushüvitist 517 isikut, mis on 36,6% vähem kui eelmine kuu ja maksejõuetushüvitist maksti kuu jooksul 115-le (+32,2%) inimesele. Kuu jooksul oli töötutoetuse saajaid 8530, mis on jaanuariga võrreldes 5,3% vähem. Võrreldes 2013. aasta veebruariga vähenes töötutoetuse saajate arv 10,9%.



Joonis: Kuu jooksul töötutoetuse ja töötuskindlustushüvitise saajad, jaanuar 2013-veebruar 2014

² Õigus saada kindlustushüvitist koondamise korral on töötajal, kelle töösuhe selle tööandjaga on kestnud vähemalt viis aastat ja kelle tööleping on üles öeldud koondamise tõttu või kes on töölepingu üles öelnud töölepingu seaduse § 37 lõike 5 alusel, või ametnikul, kelle teenistusstaaz on vähemalt viis aastat ja kelle teenistussuhe on lõpetatud avaliku teenistuse seaduse § 115 või 116 alusel. (Töötuskindlustuse seadus, § 14¹)

Kindlustushüvitist makstakse koondamise korral töötajale, kelle töösuhe selle tööandja juures, või ametnikule, kelle teenistusstaaz on kestnud:

- 1) viis kuni kümme aastat – ühe kuu keskmise töötasu või palga ulatuses;
- 2) üle kümne aasta – kahe kuu keskmise töötasu või palga ulatuses. (Töötuskindlustuse seadus, § 14²)

LISA
TABEL 1

Näitaja	Baasperiood	Aasta tagasi	Eelmine kuu	Võrreldes eelmise aastaga		Võrreldes eelmise kuuga	
	2014.a. veebruar	2013.a. veebruar	2014.a. jaanuar	+,-	%	+,-	%
registreeritud töötus (kuu lõpu seisuga)	36 334	43 871	35 817	-7537	-17,2	517	1,4
registreeritud töötus (kuu jooksul arvel)	40 668	47 939	40 504	-7271	-15,2	164	0,4
uued töötud (kuu jooksul arvel)	5495	6211	7520	-716	-11,5	-2 025	-26,9
neist eelmisest töökohast koondatud	685	746	1031	-61	-8,2	-346	-33,6
töötutoetuse saajad (kuu lõpu seisuga)	7337	8042	7271	-705	-8,8	66	0,9
töötutoetuse saajad (kuu jooksul)	8530	9 575	8422	-1045	-10,9	-475	-5,3
uued töötutoetuse saajad	1039	1675	1730	-636	-38,0	-691	-39,9
tööle rakendunud	2921	3 172	3421	-251	-7,9	-500	-14,6
Tööturuprogrammidesse sisenemised	6550	7 936	6648	-1386	-17,5	-98	-1,5
s.h. avalikule tööle suunatud	20	4	23	16	400,0	-3	-13,0
s.h. tööalasele koolitusele suunatud	1839	3017	1504	-1178	-39,0	335	22,3
sh. tööotsingu koolitus	1187	1 207	1343	-20	-1,7	-156	-11,6
s.h. karjäärinõustamine	1707	1873	2179	-166	-8,9	-472	-21,7
s.h. tööpraktikale suunatud	237	454	275	-217	-47,8	-38	-13,8
s.h. tööharjutusele suunatud	307	252	146	55	21,8	161	110,3
s.h. tööintervjuul abistamine	4	5	1	-1	-20,0	3	300,0

s.h. palgatoetusega tööle rakendunud	190	249	170	-59	-23,7	20	11,8
s.h. ettevõtlustoetus	52	27	23	25	92,6	29	126,1
s.h. täiendkoolitus ettevõtluse alustamise toetuse saajatele	20	14	20	6	42,9	0	0,0
sh. järelnõustamine ettevõtluse alustamise toetuse saajatele	1	2	2	-1	-50,0	-1	-50,0
s.h. tugiisikuga töötamine	4	4	6	0	0,0	-2	-33,3
sh. psühholoogiline nõustamine	213	126	328	87	69,0	-115	-35,1
sh. sotsiaalne rehabilitatsioon	0	0	0	0		0	
sh. tööklubi	390	323	185	67	20,7	205	110,8
sh. vabatahtlik töö	65	90	64	-25	-27,8	1	1,6
sh. tööproov	106	96	122	10	10,4	-16	-13,1
sh. võlanõustamine	180	133	215	47	35,3	-35	-16,3
sh. talgutöö	0	0	0	0		0	
sh. individuaalne rakendumine	8	0	28	8		-20	-71,4
sh. asendushooldus	12	16	8	-4	-25,0	4	50,0
sh. sõltuvusnõustamine	1	0	0	1		1	
sh. mentorlus	0	0	0	0		0	
sh. muu teenus	4	7	5	-3	-42,9	-1	-20,0
uute vakantside arv	3211	3 193	3405	18	0,6	-194	-5,7
vakantside arv (kuu lõpu seisuga)	4853	3 736	4990	1 117	29,9	-137	-2,7
vakantside arv (kuu jooksul)	8128	6 335	7317	1 793	28,3	811	11,1
uued TKH saajad		1603	2331	-1 603	-100,0	-2 331	-100,0
kuu jooksul TKH väljamakse saajad	11 224	11 352	10 289	-128	-1,1	935	9,1
KH saajad	517	504	815	13	2,6	-298	-36,6
MJH saajad	115	184	87	-69	-37,5	28	32,2

Viimati muudetud: 10.03.2014

TABEL 2

Haldusüksus (maakond)	28.02.2014	Aasta tagasi	Eelmine kuu	Võrreldes eelmise kuuga		Võrreldes eelmise aastaga		Registreeritud töötuse osakaal tööjõust (16-pensioniiga)
		28.02.2013	31.01.2014	+, -	%	+, -	%	
Harjumaa	13 000	15 919	12 862	138	1,1%	-2 919	-18,3%	4,4%
Hiiumaa	311	331	303	8	2,6%	-20	-6,0%	8,6%
Ida-Virumaa	7267	9 260	7 151	116	1,6%	-1 993	-21,5%	10,5%
Jõgevamaa	729	840	711	18	2,5%	-111	-13,2%	5,5%
Järvamaa	970	1 085	978	-8	-0,8%	-115	-10,6%	6,5%
Läänemaa	703	840	667	36	5,4%	-137	-16,3%	5,9%
Lääne-Virumaa	1414	1 876	1 401	13	0,9%	-462	-24,6%	5,1%
Põlvamaa	986	1 118	973	13	1,3%	-132	-11,8%	8,9%
Pärnumaa	2332	2 891	2 269	63	2,8%	-559	-19,3%	6,2%
Raplamaa	1069	1 215	1 043	26	2,5%	-146	-12,0%	6,5%
Saaremaa	925	989	928	-3	-0,3%	-64	-6,5%	6,2%
Tartumaa	3025	3 293	2 994	31	1,0%	-268	-8,1%	4,1%
Valgamaa	1255	1 534	1 233	22	1,8%	-279	-18,2%	10,1%
Viljandimaa	1065	1 313	1 068	-3	-0,3%	-248	-18,9%	5,4%
Võrumaa	1283	1 367	1 236	47	3,8%	-84	-6,1%	9,6%