

***KOHALIKUD OMAVALITSUSED JA LASTEGA PERED***  
***2011***

***Mare Ainsaar, Kadri Soo***

***Tartu Ülikool, Sotsioloogia ja sotsiaalpoliitika instituut***

***Sotsiaalministeerium***

***2012***

## SISUKORD

<b>SISSEJUHATUS .....</b>	<b>3</b>
<b>1. LASTE PÄEVAHOID.....</b>	<b>5</b>
1.1. PÄEVAHOIU ERINEVAD VORMID .....	6
1.2. LASTE ARV PÄEVAHOIU ERINEVATES VORMIDES .....	8
1.3. LASTEAIA JÄRJEKORRAD .....	9
1.4. LASTEAIA KOHA MAKSUMUS TEENUST SAANUD LAPSE KOHTA MUNITSIPAALLASTEAIAS .....	10
1.5. LAPSEVANEMA POOLT MAKSTAV OSA .....	13
1.6. LASTEAEDADE LAHTIOLEKU AJAD.....	15
<b>2. ÜLDHARIDUS JA HUVIHARIDUS.....</b>	<b>17</b>
2.1. KOOLID .....	17
2.2. HUVIHARIDUS JA VABA AEG .....	19
<b>3. KOHALIKUD TOETUSED JA TEENUSED LASTELE JA PEREDELE .....</b>	<b>21</b>
3.1. KOHALIKUD TOETUSED LASTELE JA PEREDELE.....	21
3.1.1. <i>Sünni- ja lapsetoetused</i> .....	23
3.1.2. <i>Koolitoetused</i> .....	25
3.1.3. <i>Tervisetootused</i> .....	26
3.1.4. <i>Muud toetused</i> .....	26
3.2. KOHALIKUD TEENUSED LASTELE JA LASTEGA PEREDELE .....	27
3.3. LASTE JA PEREDEGA TEGELEVATE MITTETULUNDUSÜHINGUTE RAHASTAMINE .....	29
<b>4. LASTE JA LASTEGA PEREDEGA TEGELEVAD AMETNIKUD .....</b>	<b>31</b>
<b>5. OMAVALITSUSTE TOETUS LASTEGA PEREDELE JA LASTELE KOKKU .....</b>	<b>33</b>
<b>KOKKUVÕTE .....</b>	<b>38</b>
<b>VIITED.....</b>	<b>40</b>
<b>LISA 1.....</b>	<b>41</b>
<b>LISA 2 KOHALIKE OMAVALITSUSTE JAOTUS SELLES RAPORTIS RÜHMADEKS .....</b>	<b>48</b>

## ***SISSEJUHATUS***

Käesolev kirjeldav raport käsitleb omavalitsuste tegevust lastega perede valdkonnas. Uurimuse andmestik koguti Eesti teadusfondi poolt rahastatud teadusprojekti „Perepoliitika ja perekäitumine“ raames 2012. aasta alguses. Käesolev raport on valminud Sotsiaalministeeriumi tellimusel nimetatud uuringu andmeid kasutades.

Uurimuse eesmärk oli anda ülevaade omavalitsuste tegevusest lastepäevahoiu, koolide, huvihariduse ja lastega perede valdkonnas. Tähelepanu keskpunktis oli kohaliku omavalitsuse poolt lastele ja lastega peredele määratud rahalised vahendid. Kuna tegemist oli omavalitsuse tegevuse monitooringuga, siis jäid teadlikult vaatluse alt välja kõik toetused ja muud meetmed, mis olid finantseeritud keskkvalitsuse või teiste rahastajate poolt sihtotstarbeliselt. Lasteaedade puhul on käsitletud ka lapsevanemate osa lapse lasteaia koha eest tasumisel.

2011. aasta uuringu tulemusi võrreldakse viimase analoogse uuringuga. Viimane analoogne uuring teostati Eestis 2009. aastal (vt Ainsaar ja Soo 2009). Võrreldes 2009. aastaga oli Eestis toimunud üks regionaalne muutus. Nimelt ühines Kaisma vald 2009. aastal Väandra vallaga, seega jäi üks maaline kohalik omavalitsus vähemaks. Käesolevas uuringus oleme lugenud ka Jõhvi valla linnaliseks kohalikuks omavalitsuseks, sest valdav osa selle kohaliku omavalitsuse rahvastikust elab Jõhvi linnas.

Uurimuse teostamiseks kasutati ankeetküsitlust. Küsimustik oli jaotatud viieks osaks: lastepäevahoid, laste huviharidus ja vaba aeg, koolid, teenused, täiendavad toetused kohalikust eelarvest lastega peredele. Ankeet saadeti kõigisse omavalitsustesse elektrooniliselt ja posti teel 2012. aasta veebruaris ning kõik Eesti kohalikud omavalitsused saatsid Tartu Ülikooli uurijatele vastused tagasi, kus teostati ka andmete esialgne kontroll ning vajadusel täpsustamine. 2012. aasta maiks olid ankeedile vastuse saatnud kõik Eesti omavalitsused. Kokku on selle uuringu andmebaasis 226 omavalitsuse andmed.

Kohalike omavalitsuste rahvaarvu kirjeldava taustainformatsiooni saamiseks kasutati Statistikaameti avalikku andmebaasi, mis väljendab arvestuslikku rahvaarvu koos rändega.

Kohalikku omavalitsust iseloomustavate taustaandmetena on uuringus kasutatud järgmisi tunnuseid:

1. Aasta keskmine rahvastik 2011;
2. 0-19aastaste laste keskmine arv ja 0-19aastaste osa kogu rahvastikust;
3. Kohaliku omavalitsuse funktsionaalne ja geograafiline tüüp – suured linnad, satelliitlinnad, muud linnad, linnade lähitagamaal olevad vallad, suuremate teedega vallad, perifeersed vallad (jaotus on esitatud lisa 2);
4. Kohaliku omavalitsuste tüüp linn – maa jaotuses.

***Uurimisrühm tänab*** kõiki kohaliku omavalitsuse töötajaid, kes aitasid kaasa andmete kogumisele.

## ***1. LASTE PÄEVAHOID***

Varasemad uuringud (Ainsaar ja Soo 2008) näitavad, et Eestis on suurimaks probleemiks piirkondlik päevahoiu kohtade puudus. Päevahoiu maksumus ei ole Eestis varasemate uuringute kohaselt olnud suureks probleemiks.

2012. aasta uuringu laste päevahoiu<sup>1</sup> küsimuste blokk koosnes viiest osast:

1. Kõik päevahoiu võimalused, nendes osalevate laste arv ja maksumus kohaliku omavalitsuse jaoks 2011. aastal;
2. Munitsipaallasteaia kogumaksumus 2011. aastal ja selle maksumuse osad;
3. Lasteaia hind lapsevanematele ja selle komponendid 2012. aasta alguses;
4. Omavalitsuse lasteaia lahtioleku ajad 2012. aasta alguses;
5. Lasteaia järjekorrad 2012. a. jaanuaris;

Antud raportis peetakse munitsipaallasteaedadena silmas omavalitsusele kuuluvaid üksnes lasteaiana või sõimena tegutsevaid lastehoiuasutusi ning lasteaed-alg(põhi)koolina tegutseva asutuse lasteaia osa.

Omavalitsuse enda vahenditest tehtud kulutused munitsipaallasteaedadele sisaldavad omavalitsuse rahalisi kulutusi, millest on välja arvatud riigilt laekunud sihtotstarbelised summad, lapsevanematelt või muudest finantsallikatest saadud summad.

Kogukulu munitsipaallasteaedadele sisaldab nende ülalpidamiseks tehtud kulutusi, mis on makstud omavalitsuse enda tulubaasist ning summasid, mis on saadud vanematelt, riigilt, fondidelt või mujalt.

Keskmise munitsipaallasteaia kogukulu arvutamine ühe lasteaia käiva lapse kohta: iga munitsipaallasteaia omava omavalitsuse kogukulu lasteaedadele on jagatud vastavat teenust kasutanud laste arvuga ning seejärel on leitud keskmine lõigete kohta.

---

<sup>1</sup> Laste päevahoid – erinevad lapse hoiu võimalused

## 1.1. Päevahoiu erinevad vormid

**2011. aastal ei olnud üldse omal territooriumil päevahoidu võimalust seitsmes omavalitsuses.** Nendest viis maksis oma laste päevahoiu eest ainult teistele omavalitsustele, aga kaks ei rahastanud üldse. Neist ühes ei olnud alaliste elanike seas ka lasteaiaaialisi lapsi. **Võrreldes 2008. aastaga oli nende kohalike omavalitsuste arv, kus ei olnud oma päevahoiu võimalusi suurenenud kahe kohaliku omavalitsuse võrra.**

Väga tavapärane on lastepäevahoiu teenuse ostmine teistest omavalitsustest. Nii talitas umbes 92% omavalitsustest. Ainult 17 kohalikku omavalitsust ei maksnud teistele oma laste eest. Võrreldes 2008. aastaga oli selliste omavalitsuste arv jäänud suhteliselt samaks (2011 oli 209 ja 2008 oli 208).

Tabel 1 annab ülevaate päevahoiu teenuse liikidest erinevates omavalitsustes. **2011. aasta andmed näitavad, et jätkuvalt on Eesti omavalitsustes kõige tavalisemaks päevahoiu pakkumise vormiks munitsipaalomandis lasteaed või lasteaed-kool (97%) ning munitsipaalomandis olevate lasteaedadega kohalike omavalitsuste arv on suurenenud ühe omavalitsuse võrra.**

**Tabel 1. Lastepäevahoiu erinevad vormid linnas ja maal 2008 ja 2011** (kohalike omavalitsuste arv ja %)

		On munitsipaal- lasteaed, lasteaed-kool		On eralasteaed		Muu KOV poolt rahastatud päevahoid, mängutuba, hoidjad jne		Ei ole päevahoidu, kuid toetatakse väljaspool KOV käivaid lapsi		Ei ole lasteaeda ja ei toetata	
		2011	2008	2011	2008	2011	2008	2011	2008	2011	2008
Linnaline	N	34	33	7	9	9	10	0	0	0	0
	%	100	100	21	27	26	30	0	0	0	0
Maa	N	184	184	18	23	33	37	5	3	2	2
	%	97	95	9	12	17	19	2	1,5	3	1
Kokku	N	218	217	25	32	42	47	5	3	2	2
	%	97	88	11	14	19	21	2	1	3	1

**Võrreldes 2008. aastaga on vähenenud nende kohalike omavalitsuste arv, kus toetatakse eralasteaadade tegevust** (Tabel 1). Vähenemine toimus nii linnalistes kui maa omavalitsustes. Kui 2008. aastal oli Eestis kohaliku omavalitsuse poolt toetatud eralasteaiad 32 omavalitsuses, siis 2011 aastal 25s (Tabel 1). Valdavalt on eralasteaiad omavalitsustes, kus on ka munitsipaalomandis olev lasteaed. Vaid üks omavalitsus toetas ainult eralasteaeda.

**Vähenenud on ka muid lastehoiu vorme toetavate kohalike omavalitsuste arv** võrreldes

2008. aastaga. Kuna erinevaid vorme, mille sisulistel erinevustel on keeruline vahet teha, on palju, on tabelis 1 nad kõik ära toodud ühe rühma all - muu KOV poolt rahastatud päevahoid, mängutuba, hoidjad jne.

Kuna munitsipaalomandis lasteaed või lasteaed-kool on kõige tavalisem päevahoiu vorm Eestis on enamus päevahoiu summadest seotud ka munitsipaallasteadadega. Omavalitsuse mängutoad olid vaid neljas vallas, perekeskused kahes linnas ja ühes vallas, veel kolmes vallas oli muid omavalitsuse omandis olevaid päevahoiu vorme. Seitse linna ja 18 valda toetasid eralasteaedu, üks linn ja kolm valda laste päevahoiuga tegelevat eraomanduses või MTÜ-na tegutsevaid organisatsioone, üks linn eraomanduses olevat või MTÜ-na tegutsevat mängutuba, üks linn ja kaks valda eraomanduses olevat või MTÜ-na tegutsevat mängutuba, ning üheksas linnas ja 24 vallas oli veel muid eraomaniku või MTÜ poolt korraldatud päevahoiu võimalusi, mida toetas kohalik omavalitsus.

**Tabel 2. Päevahoiu tüüp, laste arv ja päevahoiu rahaline toetamine kohaliku omavalitsuse poolt 2011.**

Tüüp	Tunnus	Eesti kokku	Suured linnad	Linnad	Vallad
Munitsipaallasteaed	Laste arv (summa)	64410	40608	4287	19515
	Omavalitsuse kulud (summa)	131340558	74890803	9984288	46465467
	Summa teenust saanud lapse kohta	2039	1844	2329	2381
KOV mängutuba	Laste arv (summa)	178	Ei ole	Ei ole	178
	Omavalitsuse kulud (summa)	33324	Ei ole	Ei ole	33324
	Keskmine kulu saaja kohta	155	Ei ole	Ei ole	155
KOV perekeskus	Laste arv (summa)	119	44	Ei ole	75
	Omavalitsuse kulud (summa)	181315	16123	Ei ole	165192
	Keskmine kulu saaja kohta	992	386	Ei ole	2203
KOV muu lastehoiu teenus	Laste arv (summa)	83	Ei ole	Ei ole	83
	Omavalitsuse kulud (summa)	149324	Ei ole	Ei ole	149324
	Keskmine kulu saaja kohta	1796	Ei ole	Ei ole	1796
KOV poolt toetatud eralasteaed	Laste arv (summa)	2228	1340	19	869
	Omavalitsuse kulud (summa)	4742633	2199915	33524	2509194
	Keskmine kulu saaja kohta	2232	1841	1764	2389
KOV toetatud erapäevahoid	Laste arv (summa)	18	-	Ei ole	18
	Omavalitsuse kulud (summa)	27963	8946	Ei ole	19017
	Keskmine kulu saaja kohta	881	-	Ei ole	881
KOV poolt toetatud era/MTÜ mängutuba	Laste arv (summa)	20	20	Ei ole	Ei ole
	Omavalitsuse kulud (summa)	481	481	Ei ole	Ei ole
	Keskmine kulu saaja kohta	24	24	Ei ole	Ei ole
KOV poolt toetatud era/MTÜ perekeskus	Omavalitsuse kulud (summa)	14385	12140	Ei ole	2245
KOV poolt toetatud era/MTÜ muu lapsehoiuteenus	Laste arv (summa)	2811	2234	86	491
	Omavalitsuse kulud (summa)	2335562	1403435	153879	778248
	Keskmine kulu saaja kohta	1428	866	1247	1575

Tabel 2 toob välja laste arvu ja keskmiselt lapse kohta kuluva summa, koos kogu rahalise summaga kokku Eestis, mida kasutati eri tüüpi päevahoiu rahastamiseks. Ka rahaliselt said Eestis kõige enam toetust munitsipaalomandis olevad lasteaiad, seejärel eralasteaiad ja kohaliku omavalitsuse poolt toetatud „muud“ lapsehoiu teenused. Tabelis toodud summad peegeldavad kohaliku omavalitsuse toetust kogu aasta jooksul ja ei ole standardiseeritud ajaliselt võrreldavateks tundideks. Sellepärast on keerulisem hinnata eri päevahoiu teenuse suhtelist maksumust, kuigi on näha, et eralasteaiad on ühe kohal käiva lapse kohta saanud enam toetust kui munitsipaallasteaiad.

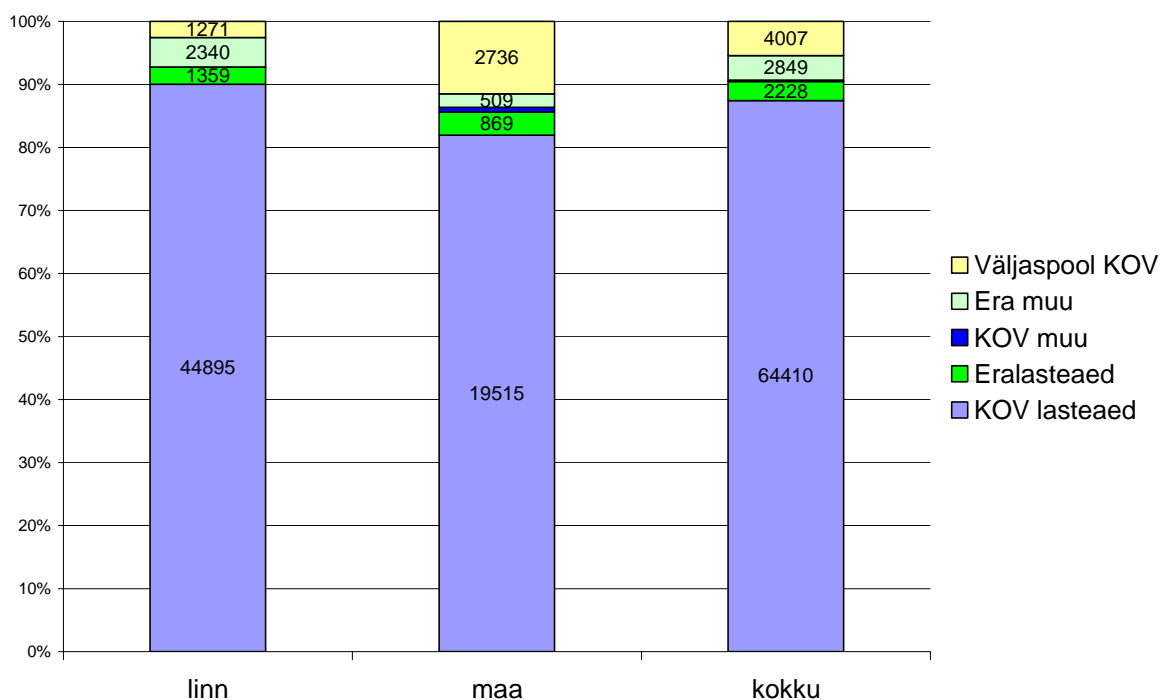
## ***1.2. Laste arv päevahoiu erinevates vormides***

Tabel 3 näitab, et kokku on päevahoiu *teenust kasutavate laste arv 2008-2011 suurenenud ligi 850 lapse võrra*. Eriti on suurenenud kohaliku omavalitsuse lasteaias käivate laste arv (üle 8000 lapse võrra). Osaliselt on see toimunud kohaliku omavalitsuse muude päevahoiu võimaluste vähenemise arvelt (-2700), kuid isegi arvestades, et need kaks hoiu viisi osaliselt kompenseerivad teineteist, on laste arv munitsipaallastehoiust suurenenud ligi 5000 lapse võrra. Ka eralasteaedades ja muudes kohaliku omavalitsuse poolt rahastatud erahoiust käis 2011. aastal ligi 1700 last enam kui 2008. aastal. Samal ajal on ka suurenenud väljaspool oma omavalitsust päevahoiu teenust saavate laste arv. 2008. aastal käis väljaspool oma kohalikkude omavalitsust lasteaias umbes 3500 last kokku, siis 2011. aastal 4000. Maalised ja linnalised omavalitsused erinevad peamiste muutuste osas vaid ühes löikes. Nimelt kui linnades suurenes kohalike omavalitsuste toel erahoiust käivate laste arv, siis maalistes kohalikes omavalitsustes vähenes. Laste arv eralasteaedades suurenes siiski nii maal kui linnas (Tabel 3).

***Tabel 3. Laste arv kokku erinevates kohaliku omavalitsuse poolt finantseeritud lastepäevahoiu vormides 2011 ja 2008***

	2011			2008		
	linn	maa	kokku	linn	maa	kokku
Kohaliku omavalitsuse lasteaed	44895	19515	64410	40167	15942	56109
Eralasteaed	1359	869	2228	1217	767	1984
KOV muu	2	182	184	8	2867	2875
Era muu	2340	509	2849	590	782	1372
<b>Kokku</b>	<b>48596</b>	<b>21075</b>	<b>69671</b>	<b>41982</b>	<b>20358</b>	<b>62340</b>
Väljaspool KOV	1271	2736	4007	927	2591	3518





**Joonis 1 . Laste jaotumine (arv ja osatähtsus) päevahoiu vormide järgi linnas ja maal 2011.**

Joonis 1 näitab erinevates päevahoiu vormides käivate laste koguarvu ja osatähtsuse jaotumist linnades ja maal. Jooniselt on näha, et kuigi enamus erapäevahoidu kasutavaid lapsi elab Eestis linnades, on erapäevahoid tervikuna nii maal kui linnas peaaegu sama oluline.

### **1.3. Lasteaia järjekorrad**

**Kohalikke omavalitsusi, kus oli lasteaia järjekord oli 2012. aasta jaanuariks, võrreldes 2009. aastaga, vähem (Tabel 4). Kokku 33% omavalitsustes oli 2012. aasta jaanuaris lasteaia järjekord, mis on kuue protsendipunkti võrra vähem kui 2009. aasta alguses.** Linnades on siiski olukord vähe muutunud, kuid 13 maalist omavalitsust on lahendanud päevahoiu järjekorra probleemi. Olukord on piirkondlikult siiski väga erinev. Kokku ootas Eestis 2012 aasta jaanuaris lasteaia järjekorras umbes 5900 last, neist linnades 2000 ja valdades 3800. Väga pikkade järjekordadega kohalikke omavalitsusi ei olnud siiski palju. Üle 20 lapse oli järjekorras 25 kohalikus omavalitsuses. Näiteks 2009 aastal oli selliseid kohalikke omavalitsusi 29.

**Tabel 4. Omavalitsuste arv, kus on lasteaia järjekorrad 2012 ja 2009**

	Vald		Linnaline		Kokku	
	%	Arv	%	Arv	%	Arv
2009 jaanuar	36	70	55	18	39	88
2012 jaanuar	29	56	56	19	33	75

**Kõige suuremad probleemid lasteaia kohtade saamisel on suurtes linnades ja nende lähivaldades.** Korrelatsioonanalüüs näitas, et need kohalikud omavalitsused, kus on pikemad järjekorrad ostavad enam päevahoiu teenust ka teistelt omavalitsustelt.

**Tabel 5. Lasteaia järjekorrad 2012. aasta jaanuaris Eesti eri piirkondades**

	KOV arv	Lasteaiajärjekorras olevate laste arv			
		Kokku	Keskmine*	Miinum*	Maksimum
<b>EESTI KOKKU</b>	75	5893	79	1	1000
Suured linnad	12	1514	126	3	1000
Linnad	7	545	78	1	280
Vallad	56	3834	68	1	879
Põhja-Eesti linnad	2	362	181	150	212
Põhja-Eesti vallad	15	3107	207	2	879
Lääne-Eesti linnad	4	251	63	4	194
Lääne-Eesti vallad	8	96	12	1	44
Kesk-Eesti linnad	2	82	41	2	80
Kesk-Eesti vallad	8	140	18	3	40
Kirde-Eesti linnad	5	21	4	3	6
Kirde-Eesti vallad	2	19	10	2	17
Lõuna-Eesti suured linnad	4	1062	266	10	1000
Lõuna-Eesti linnad	2	281	141	1	280
Lõuna-Eesti vallad	23	472	21	1	150

\* Nendest KOVIDest, kus on järjekorrad

Tabel 5 näitab täpsemalt, et suurimad probleemid järjekordadega on Põhja-Eesti (linnalähedastes) valdades ja Lõuna-Eesti suurtes linnades.

#### **1.4. Lasteaia koha maksumus teenust saanud lapse kohta munitsipaallasteaias**

Alljärgnevalt analüüsitakse lastepäevahoiu kogu maksumust munitsipaallasteaedades. Tulemused on esitatud vaid nende omavalitsuste kohta, kus oli oma munitsipaallasteaed 2011. aastal, sest just selles lõikes koguti uuringus detailsemat informatsiooni. Lasteaed-koolide tulemused on võrreldavuse huvides sellest analüüsist välja jäetud. Tabelites tuuakse eraldi välja ka lapsevanemate osa kuus, mis on esitatud 2012. aasta jaanuari kuu seisuga.

**Kogu lasteaiakoha maksumuse** hulka munitsipaallasteaias on arvatud kõik kulutused päevahoiule munitsipaallasteaedades 2011. aastal, mis on makstud nii omavalitsuse enda eelarvest, saadud, riigilt, fondidelt, vanematelt ja mujalt. Alljärgnevates tabelites on aasta tulemused jagatud 12-ga, et saada keskmine kuu maksumus.

Kokku oli 2011. aastal selliseid kohalikke omavalitsusi, kus oli oma munitsipaallasteaed 206.

**Võrreldes 2008. aastaga on ühe munitsipaallasteaia koha kogumaksumus muutunud kohaliku omavalitsuse jaoks tervikuna odavamaks (Tabel 6).** Keskmiselt investeeriti kohalikku lasteaeda 266 eurot kuus ühe lasteaias käiva lapse kohta (kogu koha maksumus), sellest oli omavalitsuse oma vahendeid keskmiselt 206 eurot lapse kohta. Võrreldes 2008. aastaga oli koha kogumaksumus ühe lapse päevahoiukoha kohta vähenenud ligi 13% ehk 39 euro võrra ja kohaliku omavalitsuse poolsed kulud lapse kohta 21% ehk 55 euro võrra aastas. Lõviosa kuludest lasteaiale moodustasid jätkuvalt palgakulud. **Samas kasvavad lapsevanemate poolt makstavad summad** (vt täpsemalt ptk 1.5). Vanemate keskmine tasu lasteaia eest oli 2011 aasta alguses 7 euro võrra suurem kui 2008. aasta alguses (Tabel 6).

**Tabel 6. Kulud munitsipaallasteaiale teenust saanud lapse kohta kuus eurodes 2011 ja 2008** (ainult need KOVid, kus on munitsipaallasteaed)

	2011				2008			
	N	Min	Maks	Keskm	N	Min	Maks	Keskm
Koha kogu maksumus kuus	206	122	1985	266	198	114	1762	305
Sellest toitlustamiseks	206	1	151	26	-	-	-	-
Sellest palgaks	206	12	1119	151	-	-	-	-
Investeeringud	206	0,2	1705	87	-	-	-	-
KOV-i enda kulutused lapse kohta	206	94	1410	206	198	91	1352	251
Vanema poolt makstav 2012/2009	206	0	93	36	198	0	98	29
Sellest toitlustamiseks	202	1*	44	25	-	5*	42	19
Sellest kohatasuks	149	2*	58	12	-	2*	56	6
Sellest õppekuludeks	126	2*	38	6	-	1*	23	4

\* Nendest KOVidest, kus on vastav tasu  
- puuduvad võrreldavad andmed

2011. aastal oli minimaalne munitsipaallasteaia koha kogumaksumus (kõik kulutused nii KOVi, vanemate kui teiste investeerijate poolt kokku) lapse kohta kuus 122 ja maksimaalne 1985 eurot (Tabel 6). **Seega kuigi keskmine koha maksumus vähenes, oli võrreldes 2008. aastaga kasvanud nii kogukulu alumine kui ülemine piir.**

**2011. aastal kattis kohalik omavalistus keskmiselt 77% kogu munitsipaallasteaia kuludest.**

2007. aastal oli vastav näitaja 88% ja 2008. aastal 67%. Võrreldes 2008. aastaga on muutuse tinginud ilmselt riigi osa vähenemise ja vanemate osa suurenemise koosmõju.

**Tabel 7. Keskmise kogu munitsipaallasteaia maksumus linnas ja maal ühe lasteaia kogu aeg kohal käiva lapse kohta kuus eurodes 2011 ja lapsevanema osa 2012 jaanuaris**

	Linn				Maa			
	N	Min	Maks	Keskm	N	Min	Maks	Keskm
<b>Kogu maksumus</b>	34	168	303	227	172	122	1985	274
Sellest toitlustamiseks	34	6	31	24	172	1	151	26
Sellest palgaks	34	115	207	151	172	25	1119	151
Sellest investeringud	25	0,2	109	22	74	0,5	1705	109
<b>Oma KOVs kulutused</b>	34	109	262	185	172	94	1410	211
<b>Vanema poolt makstav</b>	34	21	67	47	172	0	93	34
Sellest toitlustamiseks	34*	11*	44	29*	168*	1*	39	25*
Sellest kohatasuks	32*	3*	35	17*	117*	2*	58	11*
Sellest õppekuludeks	14*	2*	19	6*	112*	2*	38	7*
<b>Teistele omavalitsustele</b>	33	11	249	139	176	11	299	154
<b>Teistelt omavalitsustelt</b>	34	18	602	186	167	12	599	154

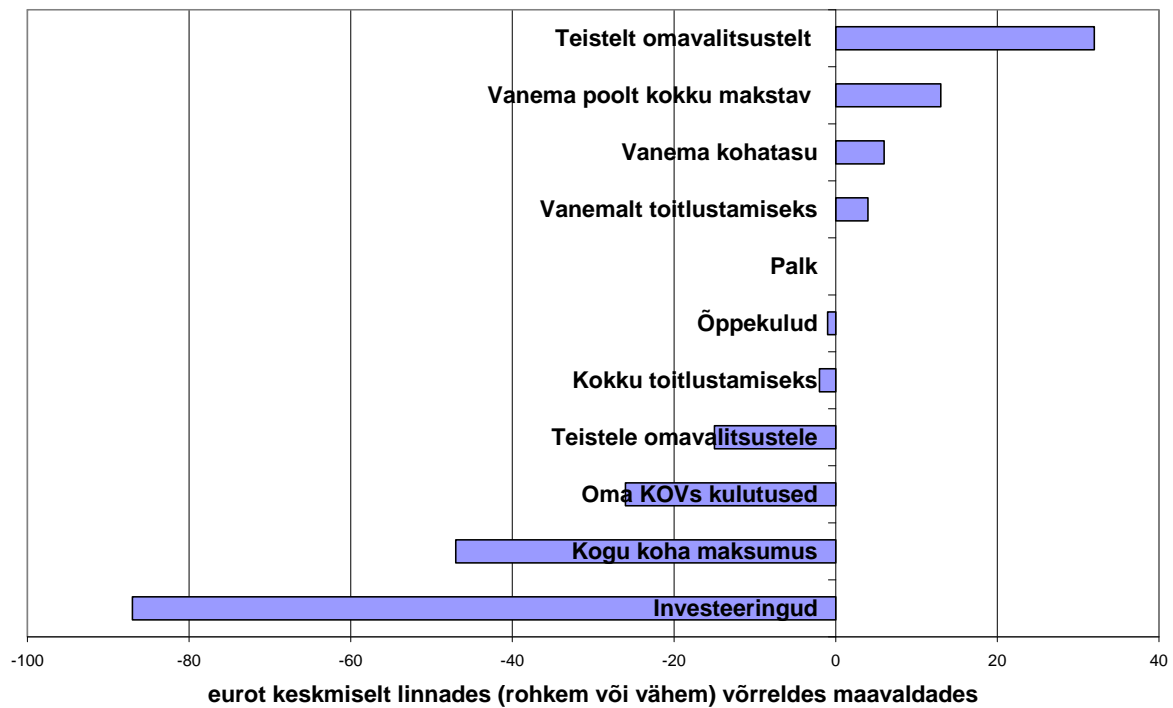
\* Ainult need omavalitsused, kus oli selliseid lapsi või tegevusi

Kokku maksis teisele omavalitsusele oma laste päevahoiu eest 2011. aastal 92% Eesti omavalitsustest (4007 lapse eest) ja 89% kohalikest omavalitsustest sai teistest omavalitsustest päevahoiu eest raha (4170 lapse eest, 163 eest võisid tasuda ka ainult vanemad). Kolme aastaga oli kohaliku omavalitsuse poolt teisele omavalitsusele lapse eest tasutav summa vähenenud 20-30 euro võrra kuus.

**Laste päevahoiu kulude tasumine teisele omavalitsusele ühe lapse eest oli jätkuvalt odavam omavalitsuse jaoks kui oma lasteaia kohta rahastamine** (Tabel 7).

Keskmiselt olid valdade kulutused ühele kohale jätkuvalt suuremad kui linnades (Tabel 7).

**Maal oli jätkuvalt nii lasteaia kohta kogumaksumus kõrgem ja ka kohaliku omavalitsuse panus lapse kohta suurem.** Maal kulutati ka investeringuteks ja lapse toitlustamiseks enam.



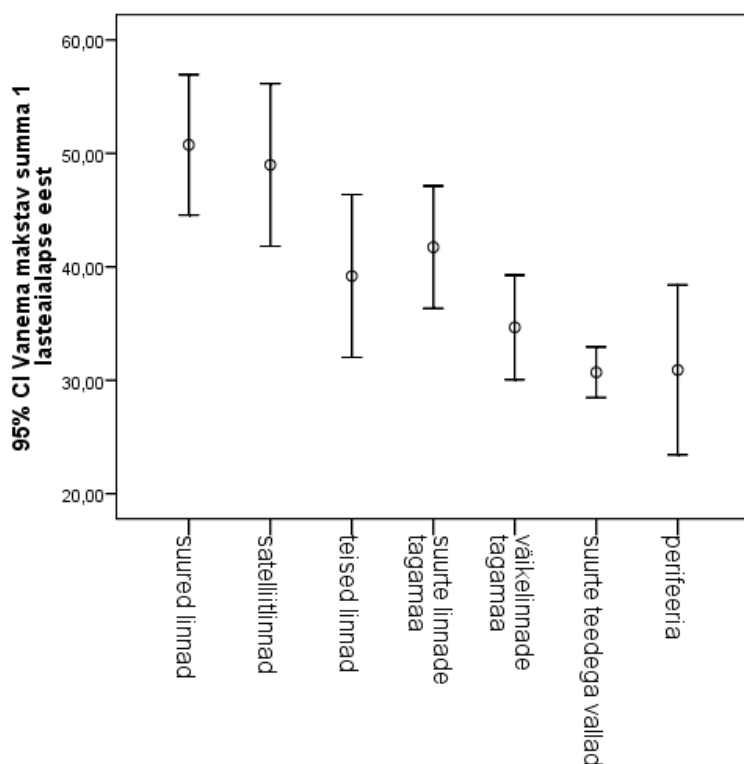
**Joonis 2. Linna ja maavaldade erinevused lasteaia maksumuse erinevate komponentide osas 2011** (linnade poolt tehtud kulutustest on lahutatud valdade kulutused)

Kui varasematel aastatel on linnades kulud personalile olnud suuremad, siis 2011. aastal kulus keskmiselt ühe lapse kohta nii linnas kui maal 151 eurot personalikuludeks. Kõige suuremad maa ja linna erinevused olid 2011. aastal investeeringutes lapse kohta. Nimelt tehti maavaldades keskmiselt 87 euro võrra enam investeeringuid lapse kohta kui linnades (Joonis 2). Linnalised omavalitsused paistsid silma jälle suuremate tasude poolest, mida võeti nii vanematelt kui teistelt omavalitsustelt.

### **1.5. Lapsevanema poolt makstav osa**

Keskmine lapsevanema poolt lapse eest makstav summa munitsipaallasteaedades oli tõusnud 2012. aasta alguseks võrreldes 2009. aasta algusega maavaldades ligi kuue euro võrra kuus ja linnades kaheksa euro võrra. **Linnades maksis lapsevanem ühe lapse eest keskmiselt 47 eurot ja valdades 34 eurot kuus.** Seega oli maal lapse lasteaia koht vanematele keskmiselt 13 euro võrra odavam.

Lasteaia kogu maksumuse jaotumist vanema jaoks eri tüüpi haldusüksustes 2012. aasta alguses näitab joonis 3. Lasteaia maksumus vanema jaoks on tervikuna väiksem perifeersemates maavaldades. Siiski on kõikumised omavalitsuste rühmade sees suured.



**Joonis 3 . Lasteaia keskmine maksumus lapsevanema jaoks lapse kohta jaanuar 2012**

**Tabel 8. Vanema poolt maksud summa ühe lasteaialapse eest kuus 2012 ja 2009 jaanuar , selle osa kogu lasteaia koha maksumusest ja vanema poolt makstava kogusumma jaotumine**

	Kokku	Kogu koha maksumusest	Toit	Kohatasu	Õpe	Muu
	EUR	%	%	%	%	%
<b>2012</b>						
Linn	47	21	62	32	5	1
Vald	34	12	64	19	15	2
Keskmine	36	14	64	22	13	1
<b>2009</b>						
Linn	39	18	61	23	16	0
Vald	28	11	68	18	13	1
Keskmine	29	12	66	19	14	1

**Keskmiselt tasusid vanemad umbes 14% kogu lasteaia arendamise ja ülalpidamise kuludest (Tabel 8) ning see osa on Eestis pidevalt tõusnud.<sup>2</sup>** Suured erinevused on linnades ja valdades. Linnades oli vanemate osa 21%, valdades keskmiselt 12%. Maa ja linna erinevused on võrreldes 2009 aastaga mõnevõrra suurenenud.

<sup>2</sup> Vanema kulude osakaal (%) = (vanemate kogukulud 2012 \* 12) / kogu laste päevahoiu koha maksumus 2011.

Vanemate osalus lastepäevahoius eksisteerib mitmete maksete näol. 2012. aastal maksid vanemad 98% omavalitsustes lapse toidu eest, 61% õppetasu, 71% kohatasu (ainult need omavalitsused, kus oli lasteaed). Võrreldes 2009. aastaga oli nende omavalitsuste arv, kes ei võtnud vanemalt üldse tasu, jäänud samas. 2012. aastal ei maksnud vanemad munitsipaallasteaia eest kolmes kohalikus omavalitsuses. Linnades tõusid toidu, õppe ja muude kulude tasud õppe eest võetava tasu arvelt. Maavaldades suurenesid eelkõige toidu-, õppe- ja „muud“ kulud ning tasu toidule muutus mõnevõrra vähem oluliseks (Tabel 8).

### ***1.6 Lasteaedade lahtioleku ajad***

Kohalikelt omavalitsustelt küsiti ka omavalitsuse lasteaia lahtioleku aegade kohta. Mitme lasteaia puhul paluti märkida kõige varasem ja kõige hilisem.

Enamasti avatakse lasteaiaid kell seitse hommikul (63%) ja on lahti vähemalt kuni kella kuueni õhtul. Ühes linnas on ööpäevaringselt avatud lasteaed.

***Tabel 9. Lasteaia hommikune avamise aeg (kohalikud omavalitsused)***

Kellaaeg	2009			2012		
	N	%	Kumulatiivne %	N	%	Kumulatiivne %
Ööpäev	2	1,0	1	1	0,4	0,5
6.00	1	0,5	1,5	1	0,4	1
6.30	11	5,6	7	9	4	5
6.45	4	2,0	9	5	2,2	6
7.00	115	58,4	68	142	62,8	73
7.15	8	4,1	72	6	2,7	74
7.30	46	23,4	95	49	21,7	98
7.45	1	0,5	95	1	0,4	97
8.00	7	3,6	99	5	2,2	100
8.30	2	1,0	100	0	0	100
Kokku	197	100,0	100	218	100	100

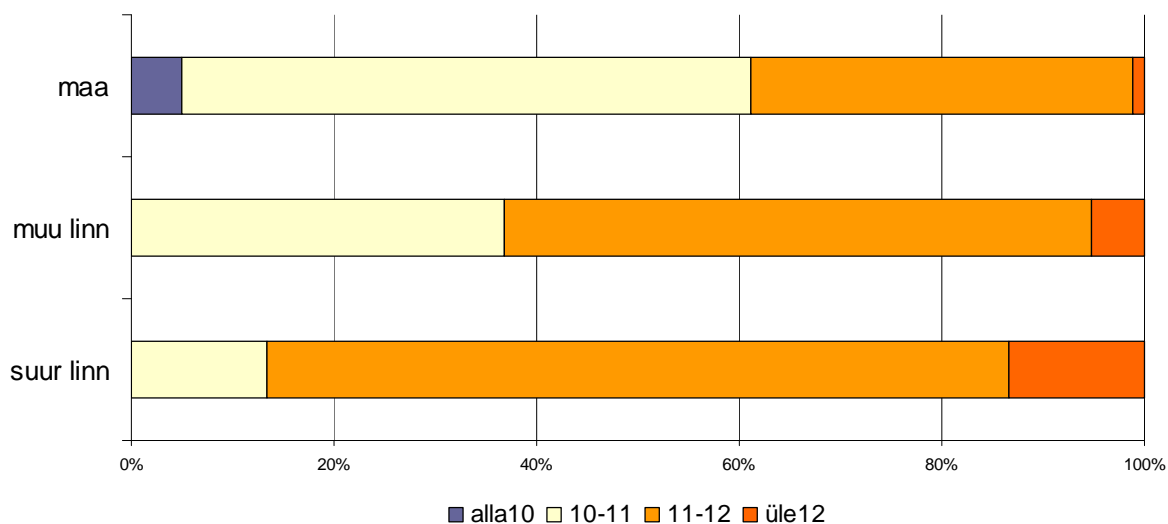
Hommikul on oluline, et vanemad jõuaksid pärast lapse lasteaeda viimist ka tööle. Et kella kaheksaks tööle jõuda, võiksid olla lasteaiaid avatud vähemalt kella 7.30st. 2012. aasta alguses oli Eestis kuus omavalitsust (nendest, kellel oli lasteaed), kus lasteaed avati hiljem (Tabel 9).

Sama oluline on, et vanemad jõuaksid lastele õigel ajal järgi ning ei peaks töölt lasteaia sulgemise tõttu varem ära tulema. Tabel 10 näitab lasteaedade tööpäeva lõpu kellaaegu. Kõige tavalisem päevahoiu sulgemise aeg on kell kuus, kuid ligi poolte omavalitsuste lasteaiaid on siiski avatud kauem. Enne poolt kuut pannakse lasteaiaid kinni üheksas omavalitsuses.

**Tabel 10. Lasteaia sulgemise aeg**

Kellaeg	2009			2012		
	Arv	%	Kumulatiivne %	Arv	%	Kumulatiivne %
16.00	1	0,5	0,5	1	0,4	0,5
16.30	0	0	0,5	1	0,4	1
17.00	6	3,0	4	7	3,1	4
17.15	2	1,0	5	2	0,9	5
17.30	20	10,2	15	18	8	13
17.45	3	1,5	16	2	0,9	14
18.00	72	36,5	53	91	40,3	56
18.15	0	0	53	1	0,4	56
18.30	33	16,8	69	35	15,5	73
18.45	1	0,5	70	2	0,9	14
19.00	54	27,4	98	56	40,3	56
19.15	2	1,0	99	0	0	56
19.30	1	0,5	99	1	0,4	73
21.00	0	0	99	1	15,5	99
Ööpäev	2	1,0	100	1	0,4	100
Kokku	197	100,0	100	226	100	100

**Üldiselt on lasteaiaid suuremates linnades kauem lahti kui maakohtades (Joonis 4). Kõige tavapärasem lahtioleku aeg on 11-12 tundi, kuid 60% maavaldades on lasteaiaid lühemat aega lahti. Võrreldes 2009. aastaga on lasteaedade lahtioleku ajad maavaldades vähenenud.**



**Joonis 4. Lasteaia lahtioleku pikkus tundides päevas maa ja linna kohalikes omavalitsustes**



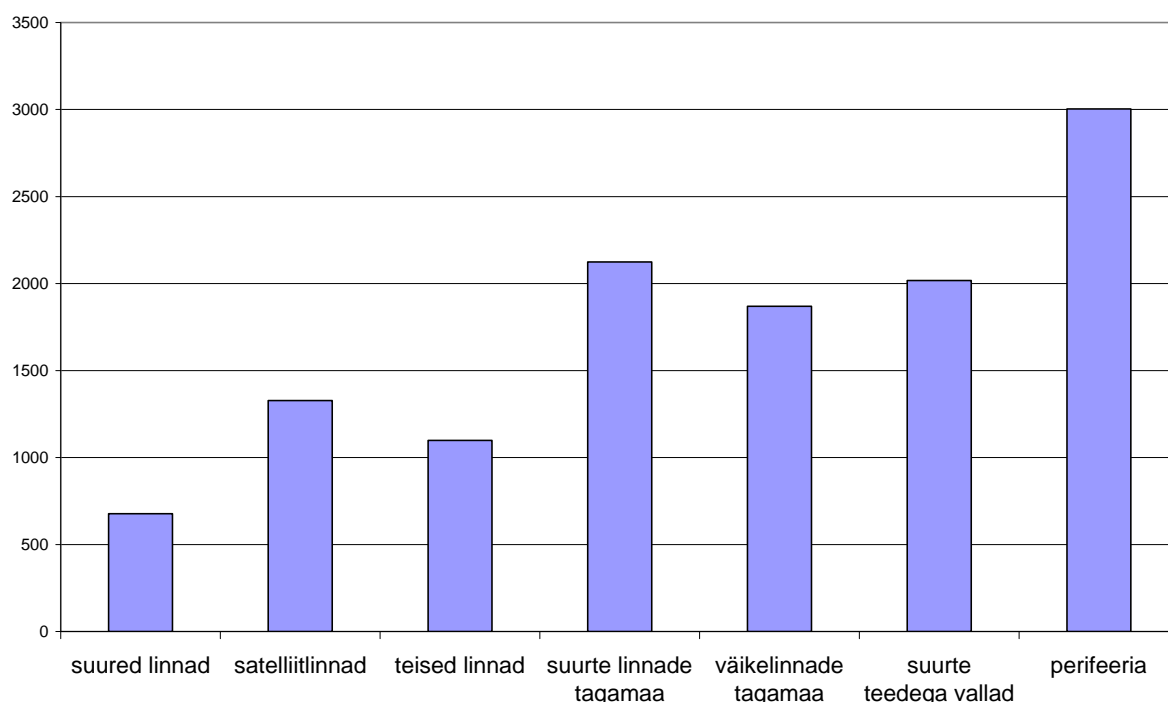
## 2. ÜLDHARIDUS JA HUVIHARIDUS

Uurimuses küsiti omavalitustelt nii üldhariduskoolide kui huvihariduse finantseerimise kohta. Täpsemalt fikseeriti kulutused omavalitsuse koolidele, teistele omavalitsuste koolidele, kus lapsed õppisid, omavalitsuse poolt doteeritud koolitoidule ja koolitranspordile. Analüüsi ei haaratud kulutusi kutse- ja kõrgkoolidele. Laste huvihariduse ja vaba aja blokis olid eraldi küsimused spordikoolide, muusikakoolide, muudele huvikoolide, laste-noortekeskuste, lastelaagrite, mänguväljakute omavalitsuste poolse rahastamise kohta ning investeeringutele huviharidusele.

### 2.1 Koolid

Ainult ühel Eestil kohalikul omavalitsusel ei ole laste koolitamisega seotud kulusid. 220 Eesti omavalitsust tegi kulutusi üldhariduskoolidele (sh kool-lasteaiaid) 2011. aastal. Kuue omavalitsuse seas, kellel ei olnud kooliga seotud kulutusi oli üks linnaline asula ja viis maavalda. Neist viis maksid teisele kohalikele omavalitsustele oma laste koolitamise eest.

Keskmiselt finantseerisid omavalitsused 2011. aastal üldharidusega seotud kulutusi 1919 eurot ühe koolis käiva lapse kohta. **Vallad panustavad üldhariduse korraldamisse lapse kohta ligi kaks korda rohkem kui linnad** (keskmised summad vastavalt 959 ja 2043 eurot).



**Joonis 5. Kohaliku omavalitsuse tüüp ja keskmised kulutused laste üldharidusele ühe koolis käiva lapse kohta eurodes 2011 aastal** (ainult need KOVid, kus on kool)

Joonis 5 näitab detailsemalt, kui suured olid erinevat tüüpi omavalitsuste kulutused üldharidusele ühe koolis käiva lapse kohta. Jooniselt selgub, et üldharidusele tehtavad kulutused kasvasid üldjuhul koos valla perifeersusega. Kuna kooliharidust omandavate laste arv oli väiksemates omavalitsustes väiksem, siis tuleb ka üldhariduse teenus ühe lapse kohta kallim. Kui 2008. aastal oli seos omavalitsuse tüübi ja koolikulude vahel lineaarne, siis 2011. aastal paistavad silma satelliitlinnad ja suurte linnade tagamaal olevad vallad, kes on panustanud suhteliselt enam ühe lapse kohta. Korrelatsiooniseost koolikulutuste suuruse, rahvaarvu ja laste arvu vahel 2011. aastal ei olnud.

**Tabel 11. Omavalitsuste keskmised kulutused koolidele ühe õpilase kohta 2011. aastal (eurodes)**

	Linnad			Vallad		
	Min.	Maks	Keskmine	Min	Maks	Keskmine
Koolid (kõik KOVid)	0	2157	922	0	9756	1937
Koolid ainult siis kui on kulu	408	2157	953	545	9756	2089
Teistele KOVidele lapse eest (kõik KOVid)	45	1885	684	0	5342	793

Tabelis 11 on toodud linna- ja maaomavalitsuste kulutused koolidele. Ankeedis küsiti vaid omavalitsuse eelarvest tehtavaid kulutusi. Riigilt saadud sihtotstarbelised summad, nagu õpetajate palgad, paluti välja jätta. Samas võivad summad sisaldada omavalitsuse poolseid investeeringuid.

Kõik omavalitsused peale ühe maavalla maksid teistele omavalitsustele nn kooliteenuse eest. Keskmine summa, mida teistele omavalitsustele 2011. aastal maksti oli 777 eurot ühe õpilase kohta. Linnade ja valdade poolt tasutud summad erinesid umbes 100 euro võrra lapse kohta aastas (Tabel 11).

### **Koolitoit ja koolitransport**

2011. aastal toetas 72% omavalitsustest täiendavalt riigilt laekunud summadele õpilaste toitlustamist koolis. See on 4% vähem kui 2008. aastal.

93% omavalitsustest hüvitas 2011. aastal kas osaliselt või täielikult koolitranspordiga seotud kulusid. 2008. aastal oli neid 91% omavalitustest.

## 2.2. Huviharidus ja vaba aeg

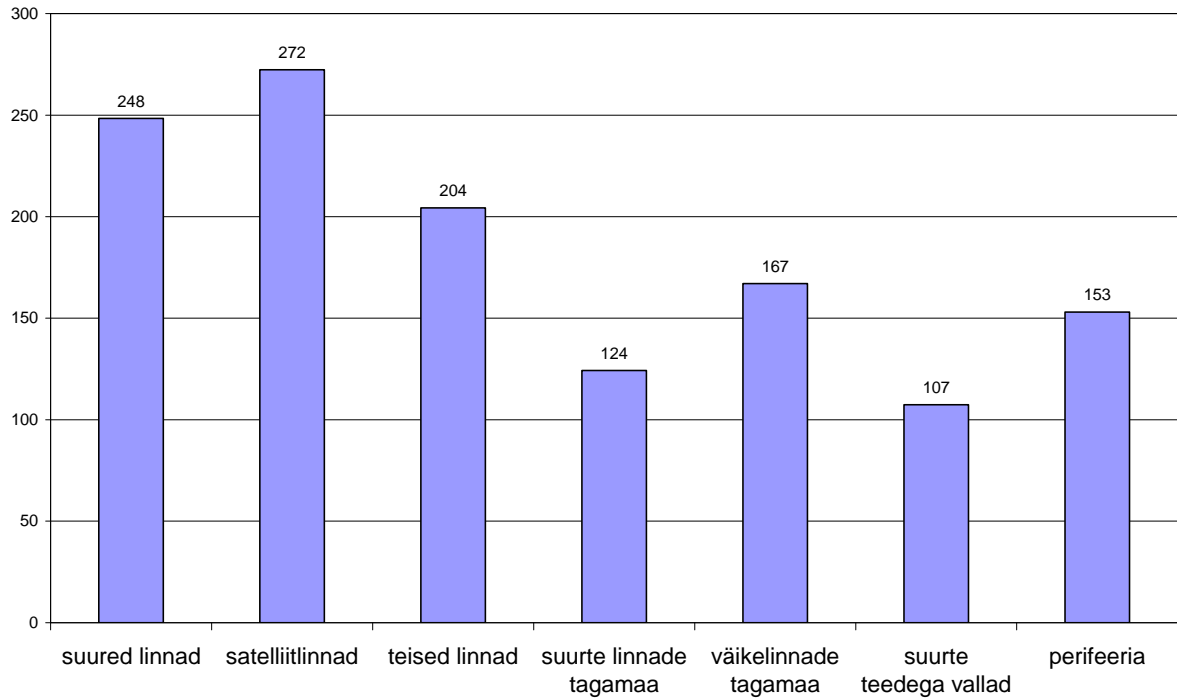
2011. aastal finantseerisid peaaegu kõik (221) Eesti kohalikud omavalitsused laste huviharidust ja vaba aja sisustamist ka väljaspool koolitegevust. 62% linnadest ja 80% maavaldadest investeeris mänguväljakutesse, 32% linnadest ja 51% maavaldadest lastelaagritesse, 20% linnadest ja 42% maavaldadest noortekeskustesse, 9% linnadest ja 22% maavaldadest muusikakoolidesse, 18% linnadest ja 25% maavaldadest spordikoolidesse, 21% linnadest ja 38% maavaldadest veel muudesse huvikoolidesse. Tabel 12 annab täpsema kirjelduse eri tüüpi kulutuste rahalisest mahust.

**Tabel 12. Laste huvihariduse ja vaba aja sisustamise toetamine väljaspool koolitegevust 2011**

		Kokku	Suured linnad	Linnad	Vallad
Laste huviharidusele kulutusi teinud omavalitsuste arv*		221	16	18	187
Omavalitsuse kogukulud laste huviharidusele (summa)*		49036865	29695859	4238147	15102860
Huvihariduse kogukulu omavalitsuse ühe 0-19-aastase lapse kohta 2011 (keskmine)*		156	248	235	141
Spordikoolid, -ringid	KOV arv	173	15	13	145
	Summa	12463751	9343194	685961	2434597
Muusikakoolid, -ringid	KOV arv	180	14	17	149
	Summa	14817083	6630638	2302906	5883540
Muud huvikoolid, -ringid	KOV arv	146	14	13	119
	Summa	8889288	6380612	622550	1886125
Laste-, noortekeskused	KOV arv	138	15	12	111
	Summa	4845420	2298312	300611	2246497
Lastelaagrite rahastamine/ kompenseerimine	KOV arv	117	11	12	94
	Summa	682734	423578	47498	211658
Mänguväljakute ehitamine, renoveerimine	KOV arv	51	6	7	38
	Summa 2011	660231	202258	73524	384449
Muu laste ja noorte huvitegevus	KOV arv	53	5	6	42
	Summa 2011	4764524	3887878	205097	671549
Investeeringud huviharidusse	KOV arv	29	6	0	23
	Summa 2011	1913834	529389		1384445

\* Need KOVid, kus oli kulud

Kui vaadata huviharidusele mõeldud summasid kõigi 0-19aastaste laste kohta, siis selle näitaja järgi on linnades ja maal ligi kahekordne vahe. Maaomavalitsused kulutavad keskmiselt ühe lapse kohta aastas 141 eurot, samal ajal kui linnades on see summa 235 eurot. Osaliselt võib erinevus tuleneda ka sellest, et maal toimub tihti huvitegevus koolide juures ning seega kajastuvad need kulutused kooli eelarves. Ka 2008. aastal oli maa ja linna vahel huvihariduse rahastamisel väljaspool kooli sarnane suhe.



**Joonis 6. Kohalike omavalitsuste kulutused huviharidusele ja vaba aja sisustamisele ühe omavalitsuse 0-19aastase lapse kohta 2011 (eurodes 0-19 aastase lapse kohta aastas)**

Joonisel 6 on näha, et keskmiselt olid kõige suuremad kulutused ühe lapse huviharidusele maakonnakeskustes ja satelliitlinnades ning väiksemad suurte linnade tagamaal, kus lapsed kasutavad suurte linna huvihariduse taristut. Ka hea logistilise asendiga vallad (suurte teedega vallad) teevad eraldi kulutusi laste huviharidusele vähem.

### 3. KOHALIKUD TOETUSED JA TEENUSED LASTELE JA PEREDELE

#### 3.1. Kohalikud toetused lastele ja peredele

Lisaks omavalitsustele saadetud ankeedile (Lisa 1) oli kohalikel omavalitsustel võimalus ka ise lisada mõni toetuse- või hüvitiseliik, mida nad maksid kuid mida ei olnud ankeedis loetelus märgitud.

**Tabel 13. Kohalikud laste- ja peretoetused eurodes 2008. ja 2011. aastal (kogusumma, toetust saanute arv ja keskmine summa saaja kohta)**

	2008. aasta		2011. aasta					
	Eesti kokku		Eesti kokku			Linnad	Vallad	
	KOV	Keskm	KOV	Summa	Saajad	Keskm	Keskm	Keskm
	arv		arv	kokku	kokku			
Sünnitoetus	225	231	222	3771041	18293	201	161	209
Beebipakk	30	36	31	188135	5831	29	24	30
Väikelapse toetus	35	120	28	504812	2097	127	109	129
Kooli õppeaasta alustamise ja õppevahendite muretsemise toetus	205	69	207	1811209	15447	63	65	62
Põhikooli ja gümnaasiumi lõpetamise toetus	143	56	132	137767	3368	55	82	52
Preemia eduka õppimise eest	72	81	58	47730	1410	97	111	95
Kutsekooli õpilase toetus	95	152	78	119748	898	153	477	131
Üldhariduskooli õpilase internaadi toetus	54	331	39	87616	288	373	702	313
Lastele ravimite ja prillide ostmise hüvitamine	163	52	158	106541	2347	52	52	52
Transpordikulude hüvitamine	113	145	123	1092807	6614	172	285	154
Riiete, abivahendite jaotamine	19	80	19	19718	-	74	-	-
Toiduabi lastega peredele	-	-	49	193007	-	89	-	-
Jõulutoetus, jõuluringid	190	9	180	261543	48669	8	7	8
Täiendav toetus lastega peredele raske majandusliku olukorra puhul	157	94	163	484402	7033	95	95	95
Paljulapselise pere toetus	94	117	78	188344	3136	122	102	125
Puudega lapse toetus	103	448	96	236017	1606	422	641	399
Elluastumise toetus lastekodulapsele	33	202	22	29349	139	156	236	126
Täiendav eestkostetoetus	23	176	24	25953	136	264	601	196

Märkus: 2008. aasta uuringus ei küsitud omavalitsustelt toiduabi andmise kohta lastele või lastega peredele. Kuna mitmed omavalitsused ei osanud öelda, kui palju neil on riiete/abivahendite ning toiduabi saajaid, siis seetõttu ei ole antud toetuseliikide puhul arvatud saajate üldarvu ning kulusummat ühe saaja kohta valdade ja linnade lõikes. Kogu Eesti keskmise kulu arvutamise puhul on arvesse võetud ainult neid omavalitsusi, kes teadsid märkida saajate arvu.

Kõige sagedamini toodi välja perekonnas hooldamisel või kasuperes oleva lapse omapoolset toetamist. Ära märgiti veel stipendiume või materiaalselt abi vahetusõpilastele, viipekeele teenuse kompenseerimist, küttetoetust ja lastega perede rahalist abistamist õnnetusjuhtumi puhul.

2011. aastal maksid laste- ja peretoetusi kõik Eesti omavalitsused peale ühe. Kõikide omavalitsuste peale kokku maksti 2011. aastal peretoetusi 9 414 285 eurot. 2008. aastal oli märgitud summa eurodesse arvestatuna 9 669 323, *seega on kulutused peretoetustele ajaga vähenenud 3%* (255 038 euro võrra).

Kõige levinumad peretoetused olid nii 2011. kui ka 2008. aastal kohalik sünnitoetus, kooli minemisega seotud toetused, jõulutoetus, lastele prillide ja ravimite ostmise hüvitamine ning toetus perele raske majandusliku olukorra puhul. Küsitlusest selgub (vt tabel 13), et *suurema osa toetuseliikide puhul on langenud 2011. aastal võrreldes 2008. aastaga neid maksvate omavalitsuste arv. Enam-vähem samaks on jäänud täiendavat eestkostetoetust maksvate, riiete ja abivahendite jaotamisele ning beebipakkidele kulutusi teinud omavalitsuste arv. 2011. aastal oli aga rohkem selliseid omavalitsusi, kes maksid täiendavat toetust lastega peredele raske majandusliku olukorra puhul, hüvitasid transpordikulusid ning määrasid lastele toetusi kooli mineku ja õppevahendite muretsemise puhul.*

**Tabel 14. Kõige sagedamini makstavate peretoetuste keskmine suurus saaja kohta omavalitsuste tüübi järgi (eurodes)**

	Maakonna- keskus, suured linnad	Satelliit- linnad	Teised linnad	Suure linna lähivallad	Väikelinna lähivallad	Suurte teedega vallad	Perifeeria
Sünnitoetus	163	156	173	243	214	200	175
Õppeaasta alustamise toetus	78	51	52	86	56	58	53
Jõulutoetus	11	7	5	16	7	7	5
Toetus raske maj. olukorra puhul	67	104	125	77	78	100	148
Ravimitoetus	40	49	75	61	51	47	61

Kolme aasta jooksul on toimunud ka mõningad muutused kohalike toetuste keskmistes summades ühe toetuse saaja kohta. Märkimist väärib keskmise sünnitoetuse (30 eurot saaja kohta langenud) ja lastekodulapse elluastumistoetuse langus (46 eurot saaja kohta langenud). Keskmiselt on märgatavalt väiksem ka puudega lapse toetus saaja kohta. Antud toetuse summa vähenemine ei pruukinud tulla omavalitsuse kesisematest materiaalsetest võimalustest puudega lapsi aidata, vaid näiteks ka

varasema perioodiga võrreldes erinevate ja odavamate abivahendite ning teenuste hüvitamisest. Kõige rohkem on tõusnud omavalitsuse eestkostetoetus (keskmiselt 88 eurot saaja kohta), toetus õpilasele internaadis elamiseks (keskmiselt 42 eurot) ja transpordikulude hüvitamine saaja kohta (keskmiselt 28 eurot).

Tabelis 14 on välja toodud viie kõige sagedamini makstava peretoetuse keskmised summad saaja kohta omavalitsuse tüüpide lõikes. Tulemusi on analüüsitud vastavate toetuste kirjelduste juures. Järgnevalt on lähemalt juttu erinevate peretoetuse liikide maksmisest omavalitsustes 2011. aastal.

### 3.1.1 Sünni- ja lapsetoetused

Peaaegu kõik Eesti omavalitsused (222) maksid 2011. aastal kohalikust eelarvest **sünnitoetust** ehk „täiendavat lapsetoetust“, nagu seda mõnedes omavalitsustes nimetatakse. Toetust ei määranud neli valda. Kokku maksid Eesti omavalitsused sünnitoetusteks 3 771 041 eurot ning toetuse saajaid oli 18 293 (vt tabel 13). Saajate arv erineb aasta jooksul sündinud laste arvust peamiselt sünnitoetuse maksmise põhimõtte erinevuse tõttu omavalitsuseti. Nimelt makstakse mõnes omavalitsuses ühekordset toetust pärast lapse sündi, teises aga erinevates osades mitme aasta jooksul (näiteks lapse sünnil ning siis ühe- ja kaheaastaseks saamisel). Seega on saajate nimekirjas nii vastsündinud kui ka üle aasta vanused lapsed. Viimase variandi puhul on korruga väljamakstava toetuse suurus väiksem.

**Tabel 14. Sünnitoetuste suuruse võrdlus 2008. ja 2011. aastal** (% on toetust maksnud omavalitsustest)

Toetuse suurus eurodes	2008		2011	
	KOV arv	%	KOV arv	%
382 ja üle	13	6	4	2
320 - 382	50	22	25	14
256 - 319	41	18	20	11
192 - 255	52	23	48	26
128 - 191	46	20	55	30
kuni 127	23	11	31	17

2011. aastal oli keskmine sünnitoetuse suurus 201 eurot. Kõige sagedasemad sünnitoetuse summad oli 160, 200 ja 320 eurot. Tabelis 14 on toodud sünnitoetuste suuruse võrdlus 2008. ja 2011. aasta kohta. Andmetest nähtub, et suuremaid sünnitoetusi maksnud omavalitsuste osakaal on aastate lõikes vähenenud. Kui 2008. aastal maksis 320 euro suurust (5000 krooni)

või suuremat toetust 28% omavalitsustest, siis 2011. aastal oli selliseid omavalitsusi juba 16%. Viimase uuringu andmete järgi maksid ligi pooled omavalitsused (47%) kuni 191 euro suurust sünnitoetust, 2008. aasta vastav osakaal oli aga 31%. Antud tulemus viitab majandussurutisest tingitud kasinamatele finantsoludele, mis ei võimalda omavalitsustel varasemaga võrreldes nii heldeid toetusi maksta.

Tulemustest selgub, et valdades maksti keskmiselt suuremaid *sünnitoetusi* kui linnades. Kui suurte ja väikeste linnade lõikes sünnitoetuse määr väga palju ei erinenud, siis erinevat tüüpi valdade puhul oli märgata olulist toetuse suuruse varieerumist. Keskmiselt maksti kõige suuremat toetust ühe lapse kohta suurte linnade lähivaldades (243 eurot) ning seejärel väikelinnade lähedal asuvates valdades (214 eurot). Eestimaa perifeersetes piirkondades olid korraga välja makstavad toetused enam-vähem samas suurusjärgus kui linnades.

**Beebipakke** tegid 2011. aastal 8 linna ja 23 valda. Keskmise paki maksumus oli 29 eurot. Valdades oli paki hind keskmiselt veidi kõrgem kui linnades (summad vastavalt 30 ja 24 eurot). **Väikelastetoetust** maksis 3 linna ja 25 valda. Keskmise toetus ühe saaja kohta oli 127 eurot aastas. Pooltel juhtudel jäi toetuse suurus 24 kuni 100 euro vahele ühe lapse kohta.

**Paljulapselistele peredele** maksid 2011. aastal täiendavat toetust 9 linna ja 69 valda. Maaomavalitsustes oli lasterikastele peredele makstava toetuse suurus 23 euro võrra suurem kui linnades (summa vastavalt 125 ja 102 eurot saaja kohta). Enamasti jäi toetuse suurus 35 kuni 120 euro vahele (mediaan 65 eurot).

9 linna ja 87 valda maksid toetust **puudega lastele**. Kuna puudega inimeste erivahendid ja hooldus on väga kallis, siis on ka antud toetuse summad saaja kohta teiste toetuseliikidega võrreldes suuremad. Keskmise toetuse suurus linnades oli 641 ja valdades 399 eurot. Pooltel juhtudel jäi keskmine toetuse suurus 60 kuni 300 euro vahele. Kõige suurem toetusesumma oli üle 5600 eurot lapse kohta.

**Elluastumistoetust** maksid lastekodulastele kuus linna ja 16 valda. Sarnaselt puudega lapse toetusele oli ka elluastumistoetuse puhul linnade poolt makstud keskmine summa märgatavalt suurem kui valdade poolt makstud summa (suurused vastavalt 236 ja 126). Toetuse mediaanväärtus oli aga tunduvalt madalam kui keskmine, täpsemalt 109 eurot saaja kohta. **Täiendavat eestkostetoetust** maksis 4 linna ja 20 valda keskmiselt summas 264 eurot aastas saaja kohta.



### 3.1.2 Koolitoetused

Koolitoetuste all käsitletakse toetusi, mida makstakse õppeaasta alustamise (sh esimesse klassi mineku, õppeaasta alguse ja koolitarvete muretsemise puhul), põhikooli ja gümnaasiumi lõpetamise, eduka õppimise, kutsekoolis õppimise ja internaadis elamise puhul.

**Õppeaasta alustamisega** seotud toetusi maksti 2011. aastal kokku 181120 eurot ning toetust saanud laste arv oli 15447. Antud toetust maksis suur osa Eesti omavalitsusi (207), 31 linna ning 176 valda. Keskmise toetus ühe lapse kohta oli 63 eurot. Suures osas jäi toetuse suurus 32 ja 72 euro vahele. Tabelist 15 ilmneb, et kõige suuremad toetussummad olid suurtes linnades (keskmiselt 78 eurot saaja kohta) ning nende lähiümbruse valdades (86 eurot). Ülejäänud linnades ja valdades jäi toetus 51 – 58 euro vahele.

Rohkem kui pooled (132) omavalitsused maksid toetust **põhikooli ja keskkooli või gümnaasiumi lõpetajatele**. Linnades näis antud toetuse maksmine olevat vähem populaarsem kui valdades, nimelt maksis toetust 11 linna ja 121 valda. Keskmise toetus saaja kohta oli Eestis 55 eurot, linnade poolt makstud toetus oli kõrgem kui valdade poolt makstud toetus (summad vastavalt 82 ja 52 eurot). Mediaantoetus oli märgatavalt väiksem kui keskmine (35 eurot) ning minimaalsed ja maksimaalsed toetussummad erinesid suuresti seetõttu, et osad omavalitsused tegid koolilõpetajatele kingitusi ja jagasid meeneid, teised aga maksid rahalist toetust.

**Edukale õpilasele** maksis preemiat 8 linna ja 50 valda. Makstav preemia varieerus peamiselt 20 kuni 100 euro vahel. Üksikud omavalitsused maksid 200 – 400 eurost toetust õppija kohta, mis tõstis ka toetuse keskmise summa kõrgeks (97 eurot). **Kutseõppeasutuses õppivatele noortele** maksid toetust peamiselt vallad (73). Ainult viis linna märkis, et nad on määranud antud toetust. Keskmiselt maksti toetust 153 eurot õppuri kohta. Enamasti ulatus toetussumma 55 – 180 euroni.

2011. aastal maksid üldhariduskooli õpilasele **internaadis elamise toetust** 6 linna ja 33 valda. Kõige rohkem oli internaadis elamise toetuse maksjaid Lääne-Eesti ja Lõuna-Eesti valdade hulgas. Saaremaal oli selliseid omavalitsusi suisa 9. Internaaditoetus on puudega lapse toetuse kõrval teisel kohal kalliduselt saaja kohta. Keskmise toetuse summa õpilase kohta oli Eesti arvestuses 373 eurot. Toetussumma ühe saaja kohta varieerus valdavalt 100 – 320 euro vahel

(mediaan 232 eurot). Kuus omavalitsust maksis toetust, mille suurus oli 900 eurot või rohkem.

### ***3.1.3 Tervisetootused***

Kohalike tervisetootustena käsitletakse uuringus lastele **prillide ja ravimite ostmise hüvitamist** omavalitsuste poolt. Nimetatud kulutusi tegi 17 linna ja 141 valda. Keskmine hüvitise suurus oli 52 eurot ning see ei erinenud oluliselt omavalitsuste tüüpide lõikes. Umbes pooltes omavalitsustes jäi toetuse suurus 32 – 56 euro piiresse lapse kohta.

### ***3.1.4 Muud toetused***

163 omavalitsust (25 linna ja 138 valda) toetas rahaliselt lastega peresid **raske majanduslik olukorra puhul**. Keskmine toetuse suurus oli 95 eurot (mediaan 75 eurot). Tabelist 15 selgub, et keskmiselt suurimaid toetusi ühe saaja kohta maksti perifeersetes valdades (148 eurot) ning väiksemates tõmbekeskustest eemal asuvates linnades (125 eurot). Seevastu olid madalamad toetused suurlinnades (67 eurot) ning selle lähiümbruse valdades (77 eurot) – piirkondades, kus on väiksem töötute ja materiaalses raskustes inimeste osakaal.

**Riiete ja abivahendite jaotamisele** tegi kulutusi 19 omavalitsust, neist neli linna. 49 omavalitsust (9 linna ja 40 valda) tegi kulutusi **toiduabi jagamisele** lastele ja nende perele. Keskmine kulutus saaja kohta oli riiete ja abivahendite jagamise puhul 74 eurot ning toiduabi andmisel 89 eurot (mediaanväärtus vastavalt 58 ja 55 eurot).

**Jõulutoetus** oli populaarsuselt kolmas toetusliik, mida kohalikud omavalitsused rakendasid. Antud toetuse näol võib olla tegemist nii omavalitsuse poolse kingitusega lastele (näiteks kommipakk) või rahalise toetusega. Sagedamaks variandiks oli siiski kingitus, sest näiteks 70% omavalitsuse puhul jäi toetussumma alla 6 euro. Samas 6% omavalitsuses oli toetussumma saaja kohta 20 eurot või suurem. Lastele tegi kingitusi või toetas rahaliselt 19 linna ning 161 valda. Jõulude puhul kulutasid lastele keskmiselt kõige rohkem suurte linnade lähivallad.

**Transpordikulused** hüvitas kokku 18 linna ja 105 valda. Linnades oli keskmine kulutus saaja kohta oluliselt suurem kui valdades (summad vastavalt 285 ja 154). Pooltes omavalitsustes jäi

toetussumma 33 ja 172 euro vahele. 8 omavalitsust kulutas lastega seotud transporditeenustele 500 eurot või rohkem saaja kohta. Mõned sellised omavalitsused lisasid, et märgitud summad on läinud invatranspordi kulude katteks.

### 3.2. Kohalikud teenused lastele ja lastega peredele

Omavalitsustelt uuriti nende kulutuste kohta erinevatele lastega peredele mõeldud teenustele 2011. aastal. Selgus, et teenuseid pakkus (lisaks päevahoiule) ise või siis tasus nende eest 137 omavalitsust kulutades kokku 4 032 503 eurot. Teenuseid rahastasid kõik suurlinnad (16), 10 väikest linna 18-st ning 111 maaomavalitsust 192-st. 2008. aastal tegi kulutusi kohalikele teenustele 127 omavalitsust makstes kokku teenuste eest 4 628 795 eurot (summas ei sisaldu kulutused lapse perekonnas hooldamise teenuse eest, kuna seda ei küsitud 2008. aastal). Kui jätta 2011. aastal teenustele tehtud kogukulust välja lapse perekonnas hooldamise teenuse kulud, siis ilmneb, et omavalitsuste kulutused kokku lastele ja lastega peredele mõeldud kohalikele teenustele on kolme aasta jooksul vähenenud 14%.

**Tabel 16. Kohaliku omavalitsuse poolt rahastatud teenused lastele ja lastega peredele eurodes 2008. ja 2011. aastal (kogusumma, teenust saanute arv ja keskmine summa saaja kohta)**

	2008. aasta		2011. aasta					
	KOV arv	Keskm	KOV arv	Summa kokku	Saajad kokku	Keskm	Linnad Keskm	Vallad Keskm
Varjupaigategenus	60	816	38	1193689	771	907	1690	451
Nõustamisteenus	79	84	74	486163	10178	78	62	83
Tugiisiku teenus lapsele/lapsega perele	39	366	66	280898	440	859	1206	766
Päevakeskuse teenused lapsele	16	449	15	180730	-	427	644	246
Eluasemeteenus lastega perele	24	928	19	44276	177	794	3083	524
Eluruumi kohandamine puudega lapse perele	-	-	8	18525	8	2316	4030	601
Teenused last perekonnas hooldavale perele	-	-	16	28723	144	397	179	496
Sõltuvushäirete ravi- ja rehabilitatsiooniteenus lastele	12	537	8	864724	101	1348	3417	107

*Märkus:* 2008. aasta uuringus ei küsitud omavalitsustelt teenuste kohta last perekonnas hooldavale perele, eluruumi kohandamise ja eluaseme teenuse kohta küsiti koos. Kuna mitmed omavalitsused ei osanud öelda, kui palju neil on päevakeskuse teenuse saajaid, siis seetõttu ei ole antud teenuseliigi puhul arvatud saajate üldarvu. Kogu Eesti keskmise arvutamise puhul on arvesse võetud ainult neid omavalitsusi, kes teadsid märkida saajate arvu.

2011. aastal rahastasid omavalitsused kõige sagedamini nõustamisteenuseid ja tugiisiku

teenust lapsele või lapsega perele (tabel 16). Võrreldes 2008. aastaga oli 2011. aastal varjupaigateenuse eest tasunud omavalitsusi märgatavalt vähem. Samas oli tõusnud tugiisiku teenuse eest maksnud omavalitsuste arv. Nõustamisteenuse, päevakeskuse teenuste ja sõltuvushäirete ravi- ja rehabilitatsiooniteenuste eest tasunud omavalitsuste arvus väga olulisi muutusi ei ole toimunud. Keskmise kulusumma sõltuvushäirete ravi- ja rehabilitatsiooniteenuse, varjupaigateenuse ning tugiisiku teenuse eest saaja kohta oli 2011. aastal suurem kui eelmises uuringus.

Käesolevas uuringus on **varjupaigateenuste** hulka arvatud nii laste varjupaiga, lapse ja ema varjupaiga, naistevarjupaiga ja vägivalda kogenud lapsele või tema perele turvatoa teenus. 2011. aastal tasus nimetatud teenuste eest 14 linna (neist 11 suurlinna) ning 24 valda. 31 omavalitsust, seal hulgas 14 linna ja 17 valda rahastas laste varjupaiga teenust. Lapse ja ema või naistevarjupaiga teenuse eest tasus 6 linna ja 4 valda. Turvatoa teenuse puhul tegi kulutusi 2 linna ja 4 valda. Lisaks märkis kaks omavalitsust, et nad osutasid ka turvatoa teenust, kuid ei pidanud selle eest kulutusi tegema. Omavalitsused täpsustasid, et turvatoa teenuse puhul on nad paigutanud hädasolevaid inimesi vabasse sotsiaalkorterisse. Keskmiselt kulutasid omavalitsused varjupaigateenuse eest saaja kohta 907 eurot. Linnade ja valdade poolt tehtud kulutused erinesid kordades: linnad kulutasid keskmiselt 1690 eurot ja vallad 451 eurot ühe teenuse saaja kohta. Antud erinevus on tingitud asjaolust, et enamasti asuvad varjupaigad (suurtes) linnades, mis katavad täielikult või osaliselt varjupaiga ülalpidamiskulud. Vallad aga ostavad peamiselt teenust ainult selles ulatuses, kui palju teenust vajav isik varjupaigas viibis.

2011. aastal rahastasid 18 linna ja 56 valda erinevaid **nõustamisteenuseid** lastega perele. Nõustamisteenustena oli uuringus silmas peetud psühholoogilist nõustamist, õigusabi, perelepitamist ja sõltuvusalast nõustamist lastele ja lastega perele. Mõned omavalitsused lisasid, et nemad rahastasid lastega perele võlanõustamisteenust ning logopeedilist abi. Kõige rohkem oli omavalitsusi, kes tegid kulutusi psühholoogilisele nõustamisele – 18 linna ja 54 valda. 8 linna ja 15 valda andis teada õigusabiteenuse ning 10 linna ja 13 valda perelepitamise rahastamisest. Sõltuvusalasele nõustamisele tegi kulutusi 7 linna ja 13 valda. Keskmise kulu nõustamisteenuse saaja kohta oli linnades 61 eurot ning valdades 83 eurot.

Enam kui neljandik omavalitsustest finantseeris **tugiisikuteenust** lapsele või lapsega perele. Linnadest oli antud teenuse rahastajaid 13 ning valdadest 53. Kõige levinum tugiisikuteenuse alaliik oli tugiisik puudega lapsele. Seda rahastas 11 linna ja 35 valda. Tugiisikut (puudeta) lapsele finantseeris 3 linna ja 12 valda ning tugiisikut lapsega perele rahastas 10 linna ja 27

valda.

**Päevakeskustes lastele pakutavaid teenuseid** finantseeris 7 linna ja 8 valda keskmiselt 427 euroga ühe lapse kohta. Lastega perele mõeldud **eluasemeteenusele** tegid kulutusi kaks linna ja 17 valda. Keskmise kulusumma ühe saaja kohta oli 794 eurot. **Eluruumi kohandamist puudega lapse** perele aitas rahastada 4 linna ja 4 valda. Kuna ehituskulud ning puudega inimesele spetsiifilised seadmed on kallid, siis on ka märgitud teenuseliigi summad üsna suured. Näiteks rahastasid omavalitsused keskmiselt ühele puudega lapsele eluruumi kohandamist 2316 euro ulatuses.

**Teenuseid last perekonnas hooldavale perele** osutasid 5 linna ja 11 valda. Keskmise kulu ühe teenuse saaja kohta oli 397 eurot. **Sõltuvushäirete ravi- ja rehabilitatsiooniteenust** kompenseeris lastele ainult 8 omavalitsust, neist 3 linna ja 5 valda. Keskmise summa ühe teenust saanud lapse kohta oli 1348 eurot. Enamasti jäid omavalitsuste kulutused antud teenusele 200 euro piiresse, paaril omavalitsusel ulatusid need aga mitme tuhande euro ringi. Sellest tulenes ka kulusumma mediaanväärtuse (117 eurot) suur erinevus keskmisest kulust saaja kohta.

Omavalitsustel oli võimalik lisada ka teenuseid, mida nad olid 2011. aastal rahastanud, kuid mida ei olnud ankeedis loetelus märgitud. Kolm omavalitsust lisas, et nemad on finantseerinud lastele viipekeele teenust ja osutanud teenuseid asenduskodu lastele.

### ***3.3 Laste ja peredega tegelevate mittetulundusühingute rahastamine***

2011. aastal rahastas 81 omavalitsust mõnda laste ja peredega tegelevat mittetulundusühingut või projekti. Kokku rahastasid omavalitsused MTÜ-sid ja projekte 448 667 euro ulatuses. Kui antud tulemusi võrrelda eelmise küsitluse andmetega, siis selgub, et 2008. aastal oli rohkem mittetulundusühinguid/projekte rahastanud omavalitsusi (kokku 98) ning kulusumma kõikide omavalitsuste peale oli suurem (1 528 535 eurot). Kolme aastaga on aga kahanenud keskmine summa, mida omavalitsused maksid MTÜ-dele või tasusid projektide läbiviimiseks. Näiteks oli märgitud summa 2008. aastal 15 597 eurot, aga 2011. aastal 5539 eurot.

2011. aastal tegi kulutusi laste ja peredega tegelevatele MTÜ-dele ja projektidele 13 suurt linna, 5 väikest linna ning 63 valda. Valdadest teatasid mittetulundusühingute rahastamisest enam suurte linnade lähivallad, vähem oli

aga antud kulutusi teinud omavalitsusi perifeersete valdade seas. Kohalikust eelarvest laste ja peredega tegelevate MTÜ-de ja projektide rahastamine näitab omavalitsuse selliseid kulutusi MTÜ-dele ja lastega seotud tegevustele, mis ei ole leidnud kajastamist lastepäevahoiu, huvi- ja üldhariduse, toetuste ja teenuste all. Seega ei kirjelda antud arvud siiski omavalitsuste kõiki kulutusi MTÜ-dele.

## 4. LASTE JA LASTEGA PEREDEGA TEGELEVAD

### AMETNIKUD

Uuringus küsiti omavalitsustelt, millised ametnikud tegelevad neil laste ja lastega peredega seotud sotsiaal- ja haridusküsimustega. Kokku vastas 224 omavalitsust (34 linna ja 190 valda), et neil töötab täis- või osakoormusega mõni laste ja peredega tegelev ametnik (Tabel 17). Omavalitsuste hinnangul on kõige sagedamini antud ametnikuks sotsiaaltöötaja või sotsiaalõunik (192 omavalitsust). Eraldi on lastekaitsetöötaja(d) tööl kõigis suurlinnades (16), 10 väikelinnas ning 60 vallas. Haridusõunikust või mõne teise ametinimetusega haridusvaldkonda koordineerivast spetsialistist andis teada ühtekokku 82 omavalitsust, kelle seas oli rohkem linna- kui maaomavalitsusi. **Lastekaitsetöötajad ja haridusõunikud olid rohkem olemas omavalitsustes, kus oli ka rohkem lapsi.** Näiteks töötas lastekaitsetöötaja omavalitsuses, kus oli keskmiselt 2616 0-19-aastast last, seevastu oli omavalitsustes, kus lastekaitsetöötajat ei olnud, keskmiselt 364 last. Haridusõuniku puhul olid vastavad laste arvud üsna sarnased: haridusõunikuga omavalitsustes oli keskmiselt 2790 last ja omavalitsustes, kus antud töötaja puudus, 327 last. Antud trend oli iseloomulik nii linnalistele kui ka maaomavalitsustele. Sotsiaaltöötaja puhul sellist seost ei esinenud.

Mitmed omavalitsused nimetasid veel teisigi ametnikke, kes tegelevad laste ja peredega. Enamasti oli sel juhul tegemist kahte eriala ühendava professioniga, näiteks sotsiaaltöö- ja lastekaitse spetsialist, sotsiaal- ja haridusõunik. Nimetati ka sotsiaalpedagoogi, noorsootöö spetsialist, abilinnapead, (abi)vallavanemat ja vallasekretäri.

**Tabel 17. Laste ja lastega perede sotsiaal- ja haridusküsimustega tegelevad ametnikud (omavalitsuste arv) ja nende tööjõukulu kokku (eurodes) 2011. aastal**

	Eesti kokku	Suured linnad	Linnad	Vallad
Laste ja lastega perede sotsiaal- ja haridusküsimustega tegelevate ametnikega omavalitsused (arv)	224	16	18	190
.. lastekaitsetöötaja(d)	86	16	10	60
.. sotsiaaltöötaja(d), -õunik(ud)	192	14	15	163
.. haridusõunikud vm haridusvaldkonda koordineerivad spetsialistid	82	16	8	58
.. mõni muu ametnik	39	4	3	32
Tööjõukulu ametnike peale kokku				
.. summa	5608498	1340222	497811	3770465
.. keskmine	25038	83764	27656	19845
.. mediaan	15050	53755	19758	13321

Omavalitsused tasusid 2011. aastal laste ja peredega tegelevate ametnike tööjõukuluks kokku 5 608 498 eurot, mis teeb keskmiseks tööjõukuluks omavalitsuse kohta 25 038 eurot (vt tabel 17). Tööjõukulu mediaan oli aga umbes 10 000 eurot väiksem kui keskmine näitaja. Linnades, eriti suurtes linnades, oli keskmine tööjõukulu märgatavalt kõrgem kui valdades. Erinevuse põhjuseks on asjaolu, et linnades tegeleb laste ja lastega perede küsimustega sageli terve meeskond, valdades aga enamasti ainult üks-kaks ametnikku. Kuna antud uuringus ei küsitud laste ja peredega töötavate ametnike arvu omavalitsuses ega nende töökoormust, siis ei ole võimalik arvutada keskmist tööjõukulu ametniku kohta.



## 5. OMAVALITSUSTE TOETUS LASTEGA PEREDELE JA LASTELE KOKKU

Erinevate lastele suunatud omavalitsuste vahendite võrdlus näitab (Tabel 18), *et suurima osa lastele ja lastega peredele mõeldud kulutustest hõlmasid hariduse ja huviharidusega seotud kulutused (67%)*. Päevahoid moodustas umbes 28% ja kohalikud peretoetused 2% kõigist lastele mõeldud vahenditest. Kulude struktuur on võrreldes 2008. aastaga suhteliselt sama. Rahalises vääringus on suurenenud koolikulud keskmiselt 90 euro võrra aastas ja kulud lasteaiale vähenenud 2 euro võrra.

Ka linnades ja valdades eraldi oli lastele mõeldud kohalike kulutuste struktuur jäänud suhteliselt sarnaseks 2008. aastaga (Tabel 19). Suurened olid vaid teenuste osatähtsus (koos MTÜ-de rahastamisega). Päevahoiu kulude osatähtsus oli linnades umbes kümne protsendipunkti võrra suurem kui maal ja teenuste osatähtsus kaks korda suurem.

**Tabel 18. Linnade ja valdade kulutused eurodes keskmiselt ühe 0-19\* aastase lapse kohta aastas 2011 (kõigi kohalike omavalitsuste keskmine)**

	Eesti		Linnad		Vallad	
	Keskmine	%	Keskmine	%	Keskmine	%
Peretoetused + lastetoetused + abi/ 0-19a	35	2	23	2	37	2
Kõik koolikulud + huviharidus / 0-19a	1145	67	903	62	1188	68
Päevahoid/0-19	484	28	549	38	473	27
Sotsiaalteenused lastele ja l. peredele	6	0	12	1	5	0
Kokku	1699	100	1463	100	1748	100
N	226	226	34	34	192	192

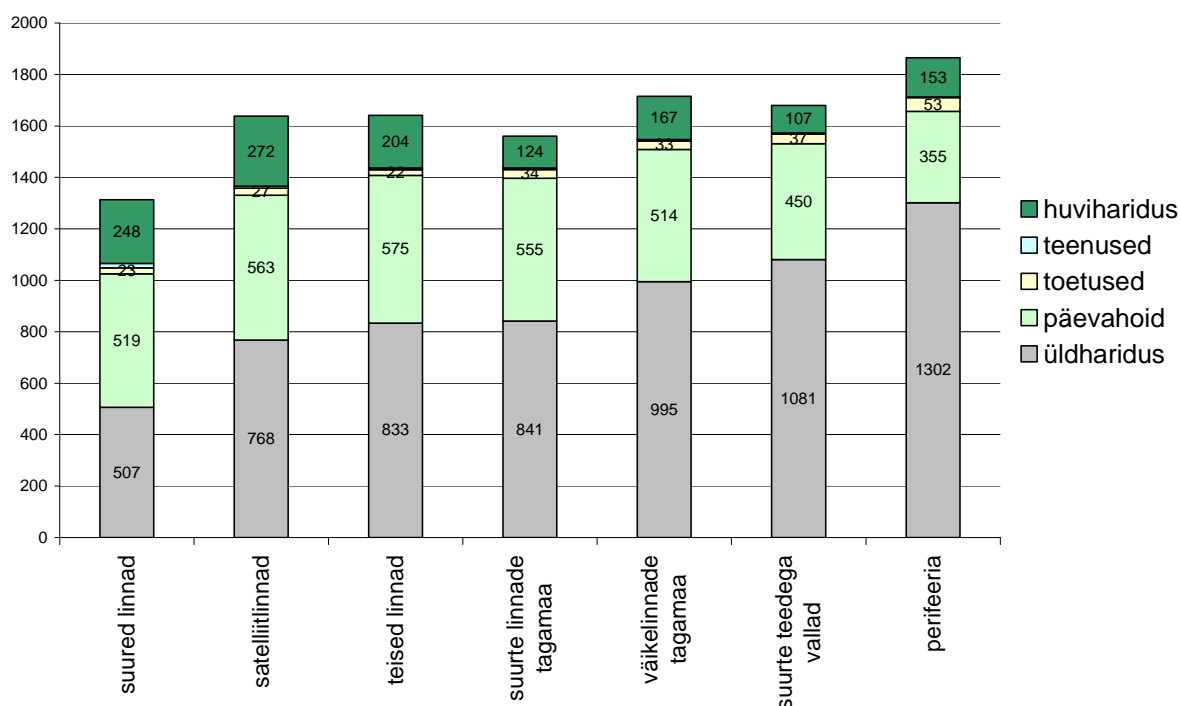
\* 0-19 aastaste arv on saadud stat .ameti arvutuslikust rändega rahva arvust

**Tabel 19. Linnade ja valdade kulutused eurodes keskmiselt ühe 0-19\* aastase lapse kohta aastas 2008 (kõigi kohalike omavalitsuste keskmine)**

	Eesti		Linnad		Vallad	
	Keskmine	%	Keskmine	%	Keskmine	%
Peretoetused + lastetoetused + abi/ 0-19a	33	2	33	2	33	2
Kõik koolikulud + huviharidus / 0-19a	1060	67	965	62	1074	68
Päevahoid/0-19	486	31	556	36	475	30
Sotsiaalteenused lastele ja l. peredele	4	0	8	0	3	0
Kokku	1582	100	1556	100	1586	100
N	227	227	33	33	194	194

\* 0-19 aastaste arv on saadud stat .ameti arvutuslikust rändega rahva arvust

Jooniselt 7 on näha, et erinevatest omavalitsuse tüüpidest tegid maomavalitsused kõige suuremaid investeeringuid lapse kohta, seda just koolikulude tõttu. Eri tüüpi maavaldades on samas väiksemad kulud koolist sõltumatule huviharidusele, toetustele ning päevahoiule.

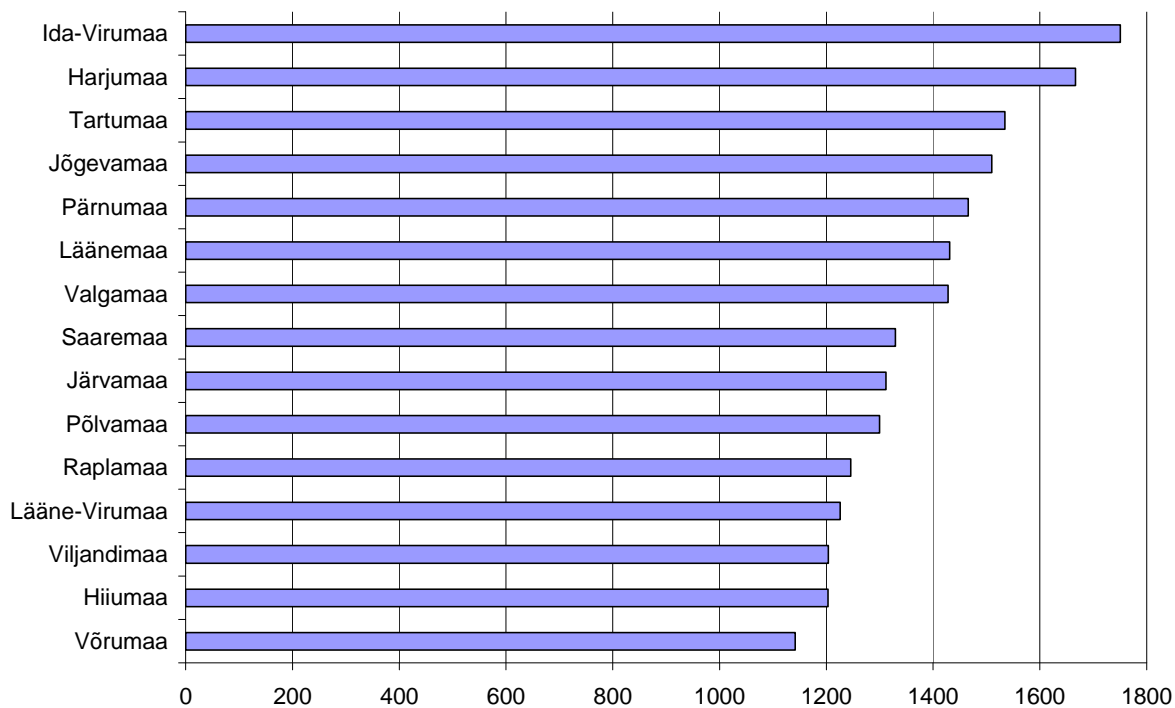


**Joonis 7. Panus lastesse (keskmine kulu 0-19 aastase lapse kohta) ja kohaliku omavalitsuse tüüp (kõikide KOVide keskmine)**

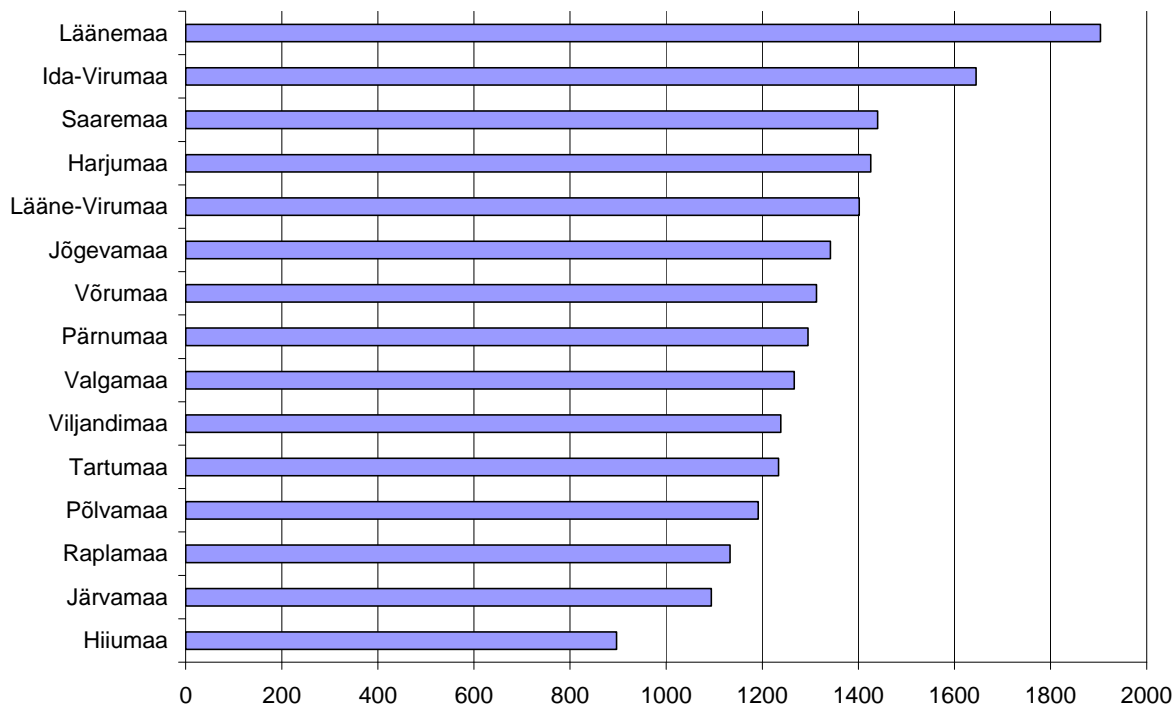
Linnadest on kõige kokkuhoidlikumad lastesse investeerijad suured maakonnakeskused. Osaliselt on tulemus tingitud suurte koolide majanduslikust efektiivsusest, kuid suurusefekti tõttu vabaks jäänud vahendeid oleks võimalik kasutada mujal laste heaks, näiteks lasteaedades.

Kuigi maakonnad ei ole lastega perede toetamisel otsustustasand, otsuseid tehakse omavalitsuse tasandil, saab välja tuua piirkondlike keskmiste erinevusi (Joonised 8-13).

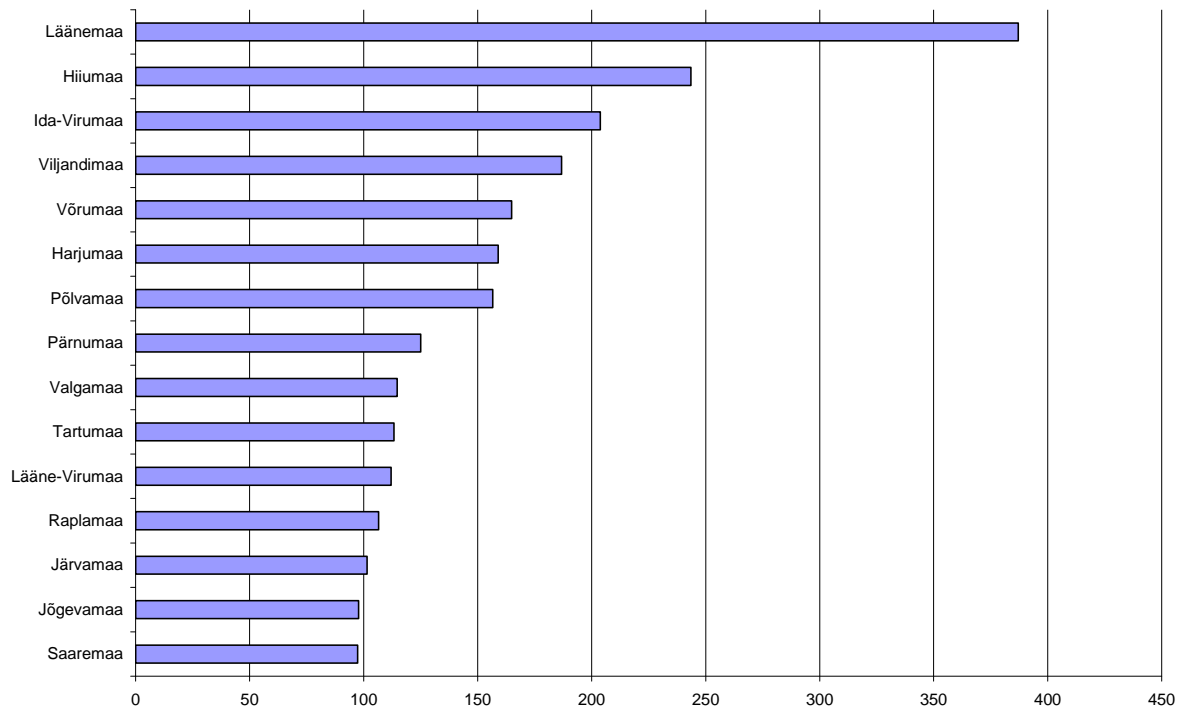
**Kokkuvõttes panustavad keskmiselt kõige enam lastesse Läänemaa, Ida-Viru ja Saaremaa kohalikud omavalitsused. Kõige tagasihoidlikumad kulutused on Raplamaa kohalikes omavalitsustes.**



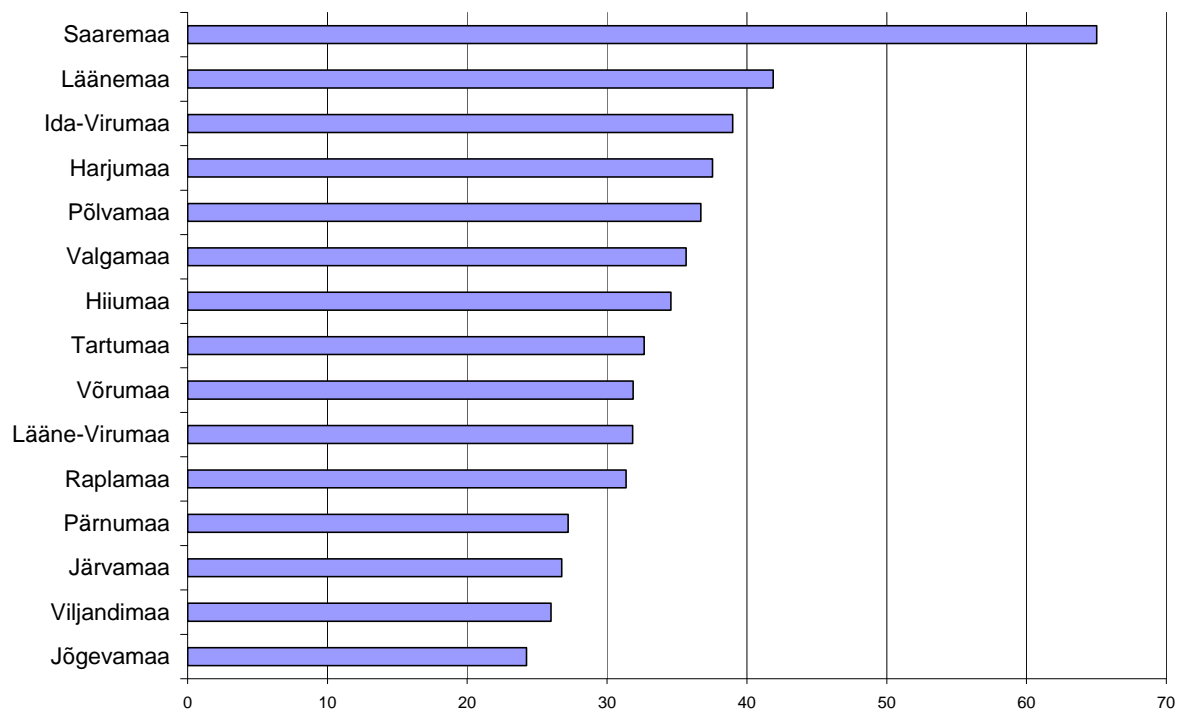
**Joonis 8. Keskmise päevahoiu kulu (eurodes aastas) 0-6 aastase lapse kohta (KOVide keskmine)**



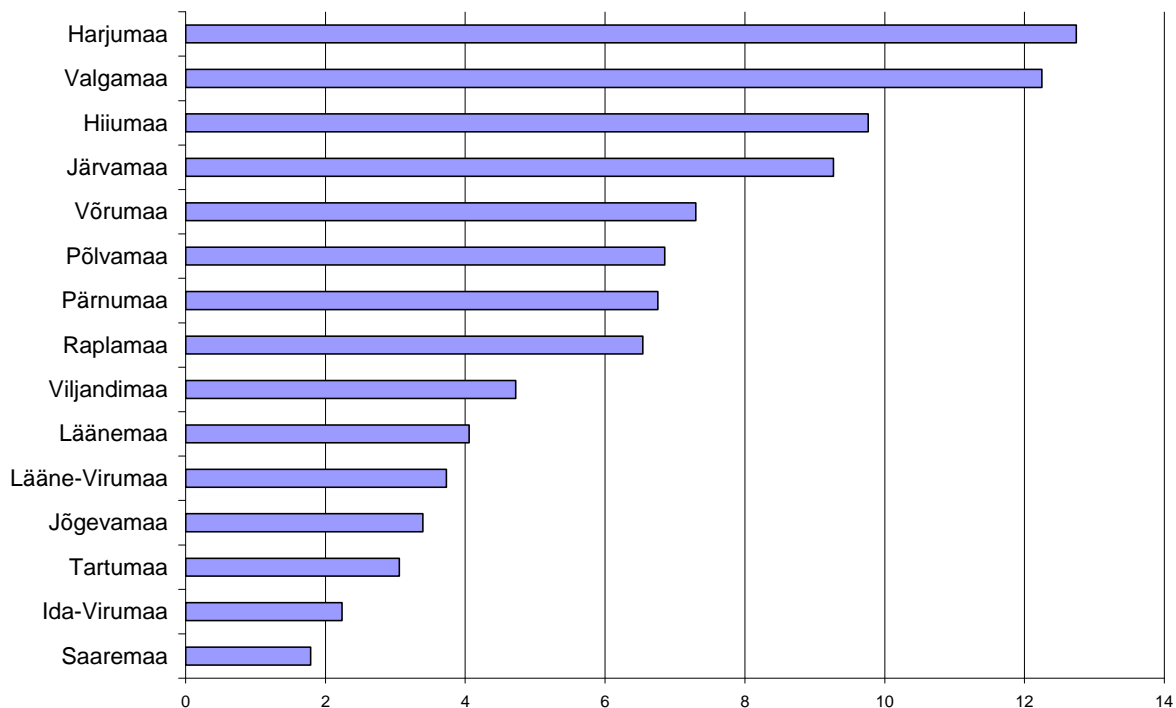
**Joonis 9. Keskmise üldhariduse kulu (eurodes aastas) 7-19 aastase lapse kohta (KOVide keskmine)**



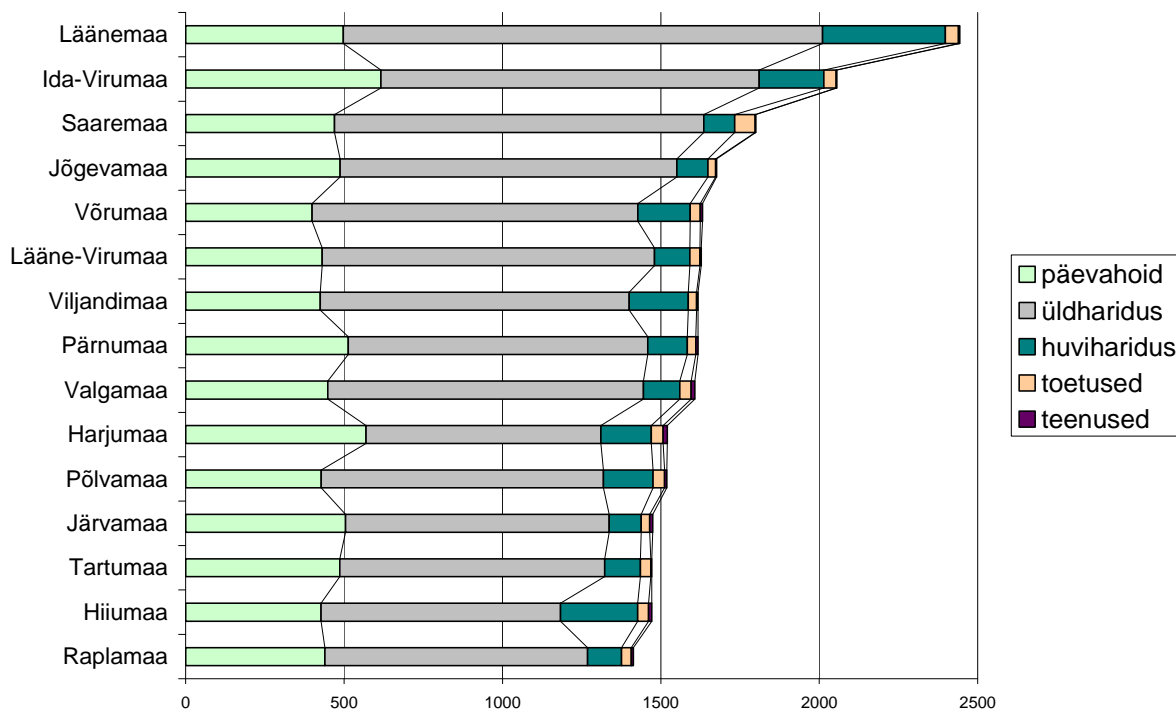
**Joonis 10. Keskmise huvihariduse kulu (eurodes aastas) 0-19 aastase kohta (KOVide keskmine)**



**Joonis 11. Keskmise peretoetuste kulu (eurodes aastas) 0-19 aastase lapse kohta (KOVide keskmine)**



**Joonis 12. Keskmise teenuste kulu (eurodes aastas) 0-19 aastase lapse kohta (KOVide keskmine)**



**Joonis 13. Keskmise panus (eurodes aastas) 0-19 aastase lapse kohta (KOVide keskmine)**

## **KOKKUVÕTE**

- 1.** Kohalike omavalitsuse lastele ja peredele minevatest vahenditest moodustavad keskmiselt kõige suurema osa üldhariduse, huvihariduse ning vaba aja veetmisega seotud kulud (67%). Lastepäevahoid moodustab 28% ja peretoetused 2% kõigist omavalitsuse kulutustest lastele ja lastega peredele.
- 2.** 2011. aastal ei olnud omal territooriumil päevahoiu võimalusi üldse seitsmes kohalikus omavalitsuses. Neist ühes ei olnud ka lasteaiaaeglast lapsi.
- 3.** 2011. aasta andmed näitavad, et jätkuvalt on Eesti omavalitsustes kõige tavalisemaks päevahoiu pakkumise vormiks munitsipaalomandis lasteaed või lasteaed-kool (97%). Võrreldes 2008. aastaga on vähenenud alternatiivsete päevahoiu võimalusi rahastavate ja eralasteaedade tegevust rahastavate kohalike omavalitsuste arv.
- 4.** Eestis kasvab lastepäevahoidu kasutatavate laste arv. Eriti on suurenenud kohaliku omavalitsuse lasteaia käivate laste arv (üle 8000 lapse võrra). Arvuliselt suureneb ka väljaspool oma omavalitsust päevahoiu teenust saavate laste arv.
- 5.** Võrreldes 2008. aastaga on üks lasteaia koht muutunud kohaliku omavalitsuse jaoks odavamaks. Samal ajal on suurenenud lapsevanemate osalus kogu koha maksumuse tasumisel.
- 6.** Linnades maksis lapsevanem ühe lapse eest keskmiselt 47 eurot ja valdades 34 eurot kuus.
- 7.** 33% omavalitsustes oli 2012. aasta jaanuaris lasteaedade järjekorrad. Omavalitsuste arv, kus olid järjekorrad on mõnevõrra vähenenud võrreldes 2009. aastaga.
- 8.** Lasteaedad on suuremates linnades kauem lahti kui maakohtades. Kõige tavapärasem lahtioleku aeg on 11-12 tundi, kuid 60% maavaldades on lasteaedad lühemat aega lahti. Võrreldes 2009. aastaga on lasteaedade lahtioleku ajad maavaldades lühenenud.
- 9.** Vallad panustavad üldhariduse korraldamisse lapse kohta ligi kaks korda rohkem kui linnad. 2011. aastal toetas 72% omavalitsustest täiendavalt riigilt laekunud summadele õpilaste toitlustamist koolis. See oli 4% vähem kui 2008. aastal. 93% omavalitsustest hüvitas kas osaliselt või täielikult koolitranspordiga seotud kulusid.
- 10.** 2011 maksid peaaegu kõik Eesti kohalikud omavalitsused lastega peredele mingit liiki täiendavaid peretoetusi. Võrreldes 2008. aastaga oli toetuste summa kokku vähenenud 3%.

- 11.** Enamuse toetuse liikide puhul oli omavalitsuste arv, kes neid maksid 2011 aastal väiksem kui 2008. aastal. Rohkem oli 2011. aastal vaid selliseid omavalitsusi, kes maksid täiendavat toetust lastega peredele raske majandusliku olukorra puhul, hüvitasid transpordikuluseid ning määrasid lastele toetusi kooli mineku ja õppevahendite muretsemise jaoks.
- 12.** Tähelepanuväärselt on vähenenud kohaliku omavalitsuse poolt makstav sünnitoetus (vähenenud keskmiselt 30 eurot saaja kohta) ja lastekodulapse elluastumistoetus (vähenenud 46 eurot saaja kohta). Kõige rohkem on tõusnud omavalitsuse eestkostetoetus (keskmiselt 88 eurot saaja kohta), toetus õpilasele internaadis elamiseks (keskmiselt 42 eurot) ja transpordikulude hüvitamine saaja kohta (keskmiselt 28 eurot).
- 13.** 2011. aastal pakkus ise või siis tasus mõne lastele ja lastega perele mõeldud kohaliku teenuse eest 137 omavalitsust. Vähemalt ühte kohalikku teenust rahastasid kõik suurlinnad, 10 väikelinna ja 111 valda. Teenustele tehtud kogukulu on 2008. aasta uuringu tulemustega võrreldes vähenenud 14%. 2011. aastal rahastasid omavalitsused kõige sagedamini nõustamisteenuseid ja tugiisiku teenust lapsele või lapsega perele.
- 14.** Laste ja lastega peredega sotsiaal- ja haridusküsimustega tegelemiseks on 224 kohalikul omavalitsusel 226st kas täis- või osakoormusega ametnik. Kõige sagedamini on selleks sotsiaaltöötaja või sotsiaalnõunik (192 omavalitsuses). Eraldi lastekaitsetöötaja(d) on tööl kõigis suurlinnades (16), 10 väikelinnas ning 60 vallas. Haridusnõunikud või mõne teise ametinimetusega haridusvaldkonda koordineerivad spetsialistid on 82 linnas või vallas.

## *Viited*

Ainsaar, M. ja Soo, K. (2008). Kohalike omavalitsuste toetus lastega peredele 2007. Tallinn: Rahvastikuministri büroo.

Ainsaar, M. ja Soo, K. (2009). Kohalike omavalitsuste toetus lastega peredele 2008 ja laste päevahoid 2008-2009 Eestis. Tallinn: Rahvastikuministri büroo.



# LISA 1

Eesti teadusfondi uuringu raames läbi viidud uuringu ankeet (Autor © Ainsaar ja Soo)

Kohaliku omavalitsuse nimi

-----

Uuringut viib läbi Tartu Ülikool, et kaardistada kohalike omavalitsuste tegevusi lastega seotud valdkondades ning muutusi majanduskriisi aastatel. Uuring on osa Eesti teadusfondi projektist „Perepoliitika ja perekäitumine“. Küsimused ankeedis käivad ainult kohaliku omavalitsuse oma eelarvest eraldatud summade kohta, välja palume jätta riigi poolt määratud sihtotstarbelised eraldised. Ankeedi võite täita elektrooniliselt või paberkanalil ning postitada aadressil Kadri Soo, Lossi 36, Tartu, 51003. Täidetud ankeedid palume saata tagasi hiljemalt **20. veebruariks 2012**. Palun täitke lüngad. Valikvastuste puhul tähistage õige variant.

**AASTA 2011**

<b>LASTEAED-KOOLID</b>
------------------------

**1. Kas Teie omavalitsus oli 2011. aastal mõni lasteaed-kool (st. lasteaed-alkkool või -põhikool).**

**Jah - > vastake edasi küsimusele 2**

**Ei - > vastake edasi küsimusele 4**

**2. Kui palju lapsi käis 2011. aastal lasteaed-koolis?**

Lasteaalapsi oli kokku ..... (arv), neist meie omavalitsuse omi ..... (arv).

Koolilapsi oli kokku ..... (arv), neist meie omavalitsuse omi ..... (arv).

**3. Palun märkige, kui suured olid kulutused lasteaed-kooli(de)le 2011. aastal omavalitsuse enda vahenditest.**

Kulutuse liik	Lasteaed-kooli(de)le kokku	Seal hulgas ainult lasteaia osale	Märkused
<b>1. Ainult omavalitsuse poolt tehtud kulud</b> (v.a vanematelt, riigilt jm laekunud summad)			
<b>2. Kogukulud</b> (nii omavalitsuse enda kui ka vanematelt, riigilt, fondidelt või mujalt laekunud summad)			
... sh kulutused toitlustamiseks			
... sh personalikulud			
... majandamiskulud			
... sh investeeringud			
... sh muud kulud (millised?)			

MUU LASTEPÄEVAHOID

**4. Milliseid lastepäevahoitu võimalusi RAHASTAS omavalitsus 2011. aastal enda vahenditest. (Juhul kui seda tegevust ei olnud, siis märkige lahtrisse 0.**

Teenus	Seda teenust saanud laste arv aastas (keskmiselt)	Kõik rahalised kulutused kohaliku omavalitsuse poolt kokku sellele 2011. aastal (v.a riigilt sihtotstarbeliselt, lapsevanematelt või mujalt laekunud summad)	Kui KOV osutas abi, mida ei ole võimalik rahaks arvutada, siis märkige, milline see oli.
a) Kohaliku omavalitsuse OMANDIS oleva lasteaia või sõime, või muu lastehoiu teenuse (perekeskus) vormi kõik erinevad võimalused			
Munitsipaallasteaed/sõim (aiad/sõimed)			
KOV mängutuba (Lastele mängimiseks sisustatud ja eraldatud tuba, võib olla nii järelevalvega kui ka ilma, nii tasuline kui ka tasuta).			
KOV perekeskus (Mitut kogu perele mõeldud teenuseliiki, sealhulgas LAPSEHOIDU pakkuv asutus)			
Muu (kirjutage)			
b) Kohaliku omavalitsuse toetus ERA või KOLMANDA SEKTORI poolt pakutavale lastehoiu teenusele:			
Eralasteaed			
Perepäevahoid (Hoidja hoiab oma kodus väikest rühma eri vanuses lapsi, tavaliselt 4–6 last).			
Mängutuba või mängunurk (Lastele mängimiseks sisustatud ja eraldatud tuba, või ruumi osa kaubanduskeskuses jne toa osa võib olla nii järelevalvega kui ka ilma, nii tasuline kui ka tasuta).			
Perekeskus (Mitut kogu perele mõeldud teenuseliiki, sealhulgas LAPSEHOIDU pakkuv asutus).			
Muu lapsehoiuteenus (Teenus, mille osutamise vältel tagatakse lapse hooldamine, arendamine ja turvalisus LAPSEHOIUTEENUSE OSUTAJA POOLT).			
Muu (kirjutage)			

**5. Järgnevad küsimused on Teie omavalitsuse munitsipaallasteaia(de) kogumaksumuse kohta 2011. aastal kokku. Siin on mõeldud nii omavalitsuse lasteaiale läinud summasid, mis on makstud omavalitsuse enda tulubaasist, kuid ka neid summasid, mis on tulnud vanematelt, riigilt, fondidelt või mujalt.**

<i>Kulutused</i>	Summa (EURO)
1. Lasteaia(de) kogumaksumus 2011. a. oli (siia arvestage kogu raha, mis kulus lasteaia ülalpidamiseks, sh ka peredele (näiteks paljulapselistele või vähekindlustatud peredele) lastepäevahoiuiga seotud tasu vähendamine või mittevõtmine).	
2. Sellest olid kulud:	
a) toitlustamiseks (kõik kulud kokku, sh kulutused toiduainetele, koka palk jne)	
b) personalikulud (koos maksudega, ilma koka palgata)	
c) majandamiskulud	
d) investeeringud	
Kas investeering on seotud laenu võtmisega?	
1. Jah      2. Ei	
e) muud kulud (märkige, millised)	

**Palun kontrollige, kas summad a – e annavad kokku real 1 märgitud summa!**

**6. Kui palju maksid lapsevanemad keskmiselt ÜHE KOGU AEG KOHAL KÄIVA KOOLIEELIKUST**

**LAPSE EEST** lasteaiale 2012. aastal jaanuarikuu eest kokku ..... EURO.

Vanemate poolt makstud summast läks :

- Toitlustamiseks ..... EURO;
- Kohatasuks ..... EURO;
- Õppekuluks ..... EURO;
- Muudeks kuludeks (täpsustage)..... EURO;

**7. Palun märkige, kui kaua on Teie omavalitsuse lasteaed päevas avatud. Juhul kui Teie omavalitsuse territooriumil on mitu lasteaeda ja need on avatud erinevatel aegadel, siis märkige kõige varasem ja hilisem lahtioleku aeg.**

Lastead on avatud hommikul kella ..... kuni õhtul kella .....

**8. Mitu last soovis 2012. aasta jaanuaris lasteaia kohta, kuid ei saanud seda sobivate kohtade puudumise tõttu? Kokku.....last**

**9. Maksime teistele omavalitsustele nende lasteaedades käivate laste eest 2011. aastal kokku .....EUROT, kokku .....lapse eest.**

**10. Kui palju käis 2011. aastal teistest omavalitsustest Teie KOVi lasteaedades lapsi? Teised KOV-id maksid meile nende laste eest kokku .....EUROT, kokku .....lapse eest.**

**LASTE HUVIHARDUS JA VABA AEG**

11. Kui suur oli omavalitsuse panus laste huviharidusele ja vaba aja sisustamisele 2011. kokku (sh investeeringud, toetused lastele jms).

	<b>Tüüp</b>	<b>Kogusumma 2011</b>	<i>Märkused</i>
<b>A</b>	Spordikool(id), ringid		
<b>B</b>	Muusikakool(id), ringid		
<b>C</b>	Muud huvikool(id), ringid		
<b>D</b>	Laste-, noortekeskused		
<b>E</b>	Lastelaagrid		
<b>F</b>	Mänguväljakud		
<b>G</b>	Muu (palun täpsustage)		
<b>H</b>	Investeeringud huviharidusse		

## KOOLID

**PALUN MÄRKIGE AINULT NEED SUMMAD, MIS TULEVAD OTSESELT KOHALIKU OMAVALITSUSE EELARVEST, ST VÄLJA JÄÄVAD RIIGILT TULNUD SIHTOTSTARBELISED SUMMAD, KUS EI OLE VÕIMALIK ISE OMAVALITSUSEL NENDE SUURUSE JA SIHTOTSTARBE ÜLE OTSUSTADA.**

12. Kui suured olid kõik kulutused kohalikust eelarvest 2011. aastal omavalitsuse üldhariduskoolidele (VA. RIIGILT TULNUD SIHTOTSTARBELISED SUMMAD, näiteks õpetajate palgad) ja kui palju õppis neis õpilasi kokku?

- a) Üldhariduskoolides õppivate laste arv kokku: .....last.
- b) Üldhariduskoolides õppivad oma omavalitsuse lapsed kokku: .....last.
- c) Kogukulutused üldhariduskoolidele (sh investeringud) 2011: .....EUROT.

13. Kirjutage palun laste haridusasutuste (sh nt erivajadustega laste kool) ülalpidamiseks kulutatud summad, mis ei ole kirjas huvihariduse ja koolide all.

**Millele ja summa 2011. aastal.**

- a.
- b.
- c.

**14. Juhul kui mõni Teie omavalitsuse laps käib teise omavalitsuse üldhariduskoolis, siis palun märkige kui palju maksis Teie omavalitsus kohalikust eelarvest “kooliteenuse” eest teistele omavalitsustele 2011. aastal kokku (kõik erinevad õpilased kokku)**

- a. KOKKU ..... EUROT 2011. a.
- b. .... lapse eest (laste arv)
- c. Ei ole olnud vajadust maksta „kooliteenuse“ eest.

**15. Kui palju tasus omavalitsus oma eelarvest laste koolitoiduks kokku 2011 .a. (sh koolitoidu toetus *majanduslikult raskes olukorras olevatele lastele*, mitte arvestada riigilt saadud sihtotstarbelisi ülekandeid)? Märkige juhul, kui Te ei teinud seda küsimuses 12.**

- a. Omavalitsuse kulutused koolitoiduks kokku ..... EUROT 2011. a.
- b. Koolitoidu tarbeks kulutusi kohalikust eelarvest ei tehtud.

**16. Kui palju kulutas omavalitsus koolitranspordile (buss vms) kokku 2011. a?**

- a. Omavalitsuse kulutused koolitranspordile kokku ..... EUROT 2011. a.
- b. Koolitranspordi tarbeks kulutusi kohalikust eelarvest ei tehtud.

**KOHALIKUD TOETUSED JA TEENUSED LASTELE JA LASTEGA PEREDELE**

17. Milliseid lastele ja lastega peredele mõeldud täiendavaid toetusi kohalikust eelarvest maksis Teie omavalitsus 2011. aastal. Kui Teie omavalitsuses mingit liiki toetust ei makstud, siis märkige 0.

Nr	Toetuse liik	Kogu summa 2011 a. EURO	Saajate arv kokku 2011. a. (saaja võib olla laps või pere)	Märkused
A	Sünnitoetus			
B	Beebipakk			
C	Väikelaste toetus			
D	1. klassi mineku toetus			
E	Kooli õppeaasta alguse toetus			
F	Põhikooli lõpetaja toetus			
G	Keskooli või gümnaasiumi lõpetaja toetus			
H	Koolivahendite toetus, abi			
I	Raha õpilasele eduka õppimise eest			
J	Kutsekooli õpilaste toetus			
K	Üldhariduskooli õpilase internaadi toetus			
L	Abi lastele prillide ostmiseks			
M	Abi lastele ravimite ostmiseks			
N	Transpordi kulude hüvitamiseks, kui seda pole juba varem märgitud			
O	Riiete, abivahendite jaotamine			
P	Toiduabi lastega peredele			
Q	Jõulutoetus, jõuluringid			
R	Täiendav toetus lastega peredele raske majandusliku olukorra tõttu			
S	KOV toetus lasterikastele peredele			
T	Täiendav KOV toetus puudega (vähese toimetuleku võimega) lapsele (nt erivahendid, hooldus)			
U	Elluastumistoetus või muu toetus lastekodulastele			
V	Täiendav eestkoste toetus KOVi enda poolt			
	Muu (palun täpsustage)			

**JÄRGNEVAD KÜSIMUSED ON KOV POOLT RAHASTATUD TEENUSTE KOHTA LASTELE JA  
LASTEGA PEREDELE**

**18. Milliseid LASTELE JA LASTEGA PEREDELE mõeldud teenuseid Teie omavalitsus osutab ja toetas rahaliselt või rahasse arvatult KOHALIKUST EELARVEST 2011. aastal? MÄRKIGE AINULT NEED KULUTUSED, MIDA TE JUBA VAREM EI OLE KIRJA PANNUD (koolituskulude jm all).**

Nr	Teenuse liik	Kas osutati nimetatud teenuseid? Palun kirjutage sobiv variant: 1 – jah 2 – ei 3 – teenusest huvitatute rühm puudub	Summa kokku 2011 a. EUROdes	Saajate arv kokku 2011. a.	Märksed
<b>A</b>	<b>Varjupaigateenus</b>				
	- laste varjupaik				
	- lapse ja ema varjupaik või naistevarjupaik, kus olid ka lapsed				
	- turvatuba väärkoheldud lastele või perevägivalda kogenud lastega peredele				
<b>B</b>	<b>Nõustamisteenus</b>				
	- psühholoogiline nõustamine lastele ja lastega peredele				
	- õigusabi lastega peredele				
	- perelepitamine				
	- sõltuvusalane nõustamine lastele ja lastega peredele				
	- muu nõustamisteenus (palun täpsustage)				
<b>C</b>	<b>Tugiisikuteenus lapsele</b>				
	- tugiisik puudega lapsele				
	- tugiisik lapsele				
	- tugiisik lastega perele				
<b>D</b>	<b>Päevakeskuse teenused lastele</b>				
	- laste toitlustamine päevakeskuses				
	- muud teenused lastele päevakeskuses (palun täpsustage)				
<b>E</b>	<b>Eluasemeteenus lastega perele</b>				
<b>F</b>	<b>Eluruumi kohandamine puudega lapse perele</b>				
<b>G</b>	<b>Teenused last perekonnas hooldavatele peredele</b> (mitte arvestada riigi poolt ettenähtud toetusi)				
<b>H</b>	<b>Sõltuvushäirete ravi- ja rehabilitatsiooni teenus lastele</b>				
<b>I</b>	<b>Muu</b> (palun täpsustage)				

**19. Kui suur oli kohalikust eelarvest laste ja peredega tegelevate mittetulundusühingute ja projektide rahastamise summa 2011. aastal kokku?** (ainult need summad, mida ei ole märgitud eelnevalt).

Kogu summa 2011 kokku oli .....EURO.

**20. Palun märkige, millised teie omavalitsuses töötavad ametnikud tegelevad laste ja lastega perede sotsiaal- ja haridusküsimustega.**

Lastekaitsetöötaja(d)	1. jah	2. ei
Sotsiaaltöötaja(d)	1. jah	2. ei
Haridusnõunik või muu haridusvaldkonda koordineeriv spetsialist	1. jah	2. ei
Keegi muu, palun täpsustage		

**21. Kui suur oli küsimuses 20 märgitud lastega töötavatele ametnikele makstud tööjõukulu kokku 2011. aastal?**

Summa kokku ..... EUROT.

Lp. Ankeedile vastaja! **Palume Teid kirjutada oma kontaktandmed. Neid läheb vaja, kui tekib vajadus täiendava informatsiooni järele.**

<b>Nimi</b>	
<b>Amet</b>	
<b>Telefon</b>	
<b>e-post</b>	

TÄNAME TEID KOOSTÖÖ EEST!!!

**Märkusi, ettepanekuid?**

## LISA 2 Kohalike omavalitsuste jaotus selles raportis rühmadeks

	KOV tüüp 1	KOV tüüp 2
	2 suur linn	
	3 satelliit linn	
	4 muu linn	
	5 vald, suure linna tagamaa	
	6 vald, muu linna tagamaa	1 linnaline
	7 suurte teedega vald	2 maa
	8 vald, perifeeria	
Jõhvi v	2.0	1.0
Tartu Linn	2.0	1.0
Paide Linn	2.0	1.0
Narva	2.0	1.0
Tallinn	2.0	1.0
Kohtla-Järve	2.0	1.0
Rakvere Linn	2.0	1.0
Võru Linn	2.0	1.0
Jõgeva Linn	2.0	1.0
Haapsalu	2.0	1.0
Pärnu	2.0	1.0
Kärdla	2.0	1.0
Kuressaare Linn	2.0	1.0
Viljandi	2.0	1.0
Valga	2.0	1.0
Põlva Linn	2.0	1.0
Maardu	3.0	1.0
Püssi	3.0	1.0
Saue Linn	3.0	1.0
Keila Linn	3.0	1.0
Paldiski	3.0	1.0
Elva	3.0	1.0
Narva-Jõesuu	3.0	1.0
Sindi	3.0	1.0
Kiviõli	3.0	1.0
Kallaste	4.0	1.0
Sillamäe	4.0	1.0
Võhma	4.0	1.0
Mõisaküla	4.0	1.0
Kunda	4.0	1.0
Loksa Linn	4.0	1.0
Tapa	4.0	2.0
Põltsamaa Linn	4.0	1.0
Tõrva	4.0	1.0
Mustvee	4.0	1.0
Tähtvere	5.0	2.0
Luunja	5.0	2.0
Saku	5.0	2.0
Kohtla	5.0	2.0
Sauev	5.0	2.0
Haaslava	5.0	2.0
Rae	5.0	2.0
Kaarma	5.0	2.0
Sauga	5.0	2.0
Tartu v	5.0	2.0
Tõlliste	5.0	2.0
Viiratsi	5.0	2.0



Paide v	5.0	2.0
Jõgeva v	5.0	2.0
Türi v	5.0	2.0
Kiili	5.0	2.0
Audru	5.0	2.0
Raasiku	5.0	2.0
Viimsi	5.0	2.0
Võru v	5.0	2.0
Ridala	5.0	2.0
Ülenurme	5.0	2.0
Väätsa	5.0	2.0
Karula	5.0	2.0
Jõelähtme	5.0	2.0
Saarepeedi	5.0	2.0
Rakvere v	5.0	2.0
Rapla v	5.0	2.0
Pühalepa	5.0	2.0
Põlva v	5.0	2.0
Vinni	5.0	2.0
Vaivara	5.0	2.0
Pärsti	5.0	2.0
Kohtla-Nõmme	5.0	2.0
Harku	5.0	2.0
Helme	6.0	2.0
Paikuse	6.0	2.0
Kasepää	6.0	2.0
Otepää	6.0	2.0
Nõo	6.0	2.0
Kohila v	6.0	2.0
Viru-Nigula	6.0	2.0
Konguta	6.0	2.0
Räpina v	6.0	2.0
Anija	6.0	2.0
Lohusuu	6.0	2.0
Imavere	6.0	2.0
Järva-Jaani	6.0	2.0
Paistu	6.0	2.0
Keila v	6.0	2.0
Pajusi	6.0	2.0
Kehtna	6.0	2.0
Halinga	6.0	2.0
Aegviidu	6.0	2.0
Kose	6.0	2.0
Kõo	6.0	2.0
Märjamaa v	6.0	2.0
Toila	6.0	2.0
Vändra alev	6.0	2.0
Suure-Jaani v	6.0	2.0
Värsk	6.0	2.0
Antsla	6.0	2.0
Lüganuse	6.0	2.0
Iisaku	6.0	2.0
Järvakandi	6.0	2.0
Orissaare	6.0	2.0
Sonda	6.0	2.0
Abja	6.0	2.0
Tootsi	6.0	2.0

Rõngu	6.0	2.0
Mäetaguse	6.0	2.0
Väike-Maarja	6.0	2.0
Karksi	6.0	2.0
Alatskivi	6.0	2.0
Puurmani	6.0	2.0
Laeva	7.0	2.0
Õru	7.0	2.0
Tahkuranna	7.0	2.0
Mäksa	7.0	2.0
Roosna-Alliku	7.0	2.0
Albu	7.0	2.0
Hajjala	7.0	2.0
Laekvere	7.0	2.0
Mooste	7.0	2.0
Juuru	7.0	2.0
Sõmerpalu	7.0	2.0
Rannu	7.0	2.0
Kaiu	7.0	2.0
Risti	7.0	2.0
Tarvastu	7.0	2.0
Mikitamäe	7.0	2.0
Sõmeru	7.0	2.0
Emmaste	7.0	2.0
Raikküla	7.0	2.0
Puhja	7.0	2.0
Valgjärve	7.0	2.0
Palamuse	7.0	2.0
Kõue	7.0	2.0
Vändra vald	7.0	2.0
Vasalemma	7.0	2.0
Hummuli	7.0	2.0
Koigi	7.0	2.0
Lasva	7.0	2.0
Kuusalu	7.0	2.0
Tori	7.0	2.0
Pöide	7.0	2.0
Surju	7.0	2.0
Kambja	7.0	2.0
Are	7.0	2.0
Halliste	7.0	2.0
Lihula	7.0	2.0
Käru	7.0	2.0
Urvaste	7.0	2.0
Käina	7.0	2.0
Salme	7.0	2.0
Laheda	7.0	2.0
Koeru	7.0	2.0
Mustjala	7.0	2.0
Kernu	7.0	2.0
Torma	7.0	2.0
Vastse-Kuuste	7.0	2.0
Kolga-Jaani	7.0	2.0
Saarde	7.0	2.0
Saare	7.0	2.0
Taebla	7.0	2.0
Kärļa	7.0	2.0

Rõuge	7.0	2.0
Puka	7.0	2.0
Muhu	7.0	2.0
Rägavere	7.0	2.0
Häädemeeste	7.0	2.0
Vara	7.0	2.0
Ahja	7.0	2.0
Veriora	7.0	2.0
Hanila	7.0	2.0
Vigala	7.0	2.0
Aseri	7.0	2.0
Kõrgessaare	7.0	2.0
Tabivere	7.0	2.0
Misso	7.0	2.0
Pihla	7.0	2.0
Kadrina	7.0	2.0
Kõlleste	7.0	2.0
Padise	7.0	2.0
Haanja	7.0	2.0
Rakke	7.0	2.0
Pala	7.0	2.0
Avinurme	7.0	2.0
Maidla	7.0	2.0
Vastseliina	7.0	2.0
Oru	7.0	2.0
Mõniste	7.0	2.0
Kareda	7.0	2.0
Kõpu	7.0	2.0
Palupera	7.0	2.0
Kullamaa	7.0	2.0
Kanepi	7.0	2.0
Valjala	7.0	2.0
Põltsamaa	7.0	2.0
Sangaste	7.0	2.0
Ambla	7.0	2.0
Põdrala	7.0	2.0
Varstu	7.0	2.0
Martna	7.0	2.0
Nissi	7.0	2.0
Taheva	7.0	2.0
Koonga	7.0	2.0
Leisi	7.0	2.0
Tudulinna	7.0	2.0
Kihelkonna	7.0	2.0
Illuka	7.0	2.0
Piirissaare	8.0	2.0
Torgu	8.0	2.0
Võnnu	8.0	2.0
Lavassaare	8.0	2.0
Alajõe	8.0	2.0
Orava	8.0	2.0
Laimjala	8.0	2.0
Vihula	8.0	2.0
Lümanda	8.0	2.0
Kihnu	8.0	2.0
Ruhnu	8.0	2.0
Tõstamaa	8.0	2.0

Peipsiääre	8.0	2.0
Meeksi	8.0	2.0
Varbla	8.0	2.0
Meremäe	8.0	2.0
Tamsalu v	8.0	2.0
Nõva	8.0	2.0
Vormsi	8.0	2.0
Noarootsi	8.0	2.0