

**Eesti rahvastiku põhinäitajad
aastail 2003/2004 Euroopa taustal**

Ene-Margit Tiit

Tartu Ülikool

2004

Sisukord

SISSEJUHATUS	2
RAHVASTIKU PÕHINÄITAJAD AASTAL 2004	3
RAHVAAARV JA SOO-VANUSEJAOTUS	3
<i>Rahvaarv</i>	3
<i>Rahvastiku vanusestruktuuri iseloomustavad indeksid</i>	3
SÜNDIMUS JA VILJAKUS.....	4
<i>Sünnid</i>	4
<i>Viljakus</i>	5
<i>Sünnitaja vanus</i>	5
<i>Sünnitaja 2004 – kes ta on?</i>	7
ABIELU JA PEREKOND.....	8
<i>Abiellumus</i>	8
<i>Lahutused</i>	8
<i>Seaduslik abielu ja vabaabielu. Sünnitaja perekonnaseis</i>	9
RASEDUSKONTROLL JA ABORDID	10
<i>Abordid</i>	10
<i>Abordid ja sünnitused</i>	11
SURMAD.....	11
<i>Surmajuhude sesoonsus</i>	11
<i>Imikusurm</i>	12
<i>Oodatav elukestus</i>	13
LOOMULIK IIVE	14
<i>Loomuliku iibe muutumine taasiseseisvunud Eestis</i>	14
<i>Loomulik iive Eesti maakondades</i>	14
RÄNNE	16
<i>Rahvastiku liikumine aastail 2001—2004</i>	16
<i>Rahvastiku liikumine Tallinnas</i>	17
<i>Rahvastiku liikumine väiksemates linnades</i>	18
<i>Rahvastiku liikumine maal (valdades)</i>	18
<i>Liikumine Eesti maakondades 2001—2004</i>	19
<i>Lahkujate ja saabujate suhtarvud</i>	19
KASUTATUD KIRJANDUS JA ALLIKMATERJALID	20

Sissejuhatus

Aastal 2004 on Eesti rahvastiku värske ja usaldusväärse ülevaate koostamine erakordselt raske ülesanne, sest selleks vajalikud andmed on puudulikud.

Viimane rahvastikuarv, mille Eesti Statistikaamet on väljastanud, fikseerib 2003. aasta 1. jaanuari seisuga. Edasised andmed (**2003. aasta keskmist ja 2004. aasta alguse ametlikke rahvaarve ja soovanusejaotusi**) ei ole, põhjuseks Andmekaitseinspeksiooni keeld kasutada isikustatud andmeid sündmusstatistikas (sünnid, surmad), ilma milleta pole võimalik täpselt arvutada loomulikust iibest põhjustatud rahvastikumuutusi. Kuna pole avaldatud täpset rahvaarvu vanuserühmades, puuduvad ka kõik rahvastiku arengut iseloomustavad kordajad, sealjuures Eesti jaoks äärmiselt olulised **sünnimus- ja taastekordajad**. Viimaste puudumine ei võimalda usaldusväärset hinnata ka sündimust soodustavate meetmete tõhusust.

Samal põhjusel puuduvad värskemad andmed suremuskordajate kohta, mis ei luba ka arvutada **keskmise oodatava eluea muutusi** – viimased usaldusväärsed andmed pärinevad 2002. aastast. See ei võimalda hinnata ka AIDS-ist ja narkomaaniast põhjustatud rahvastikukadusid. Et ka abiellumusega seotud sündmusstatistika isikustatud andmete kasutamine pole lubatud, ei ole võimalik leida ka abiellumus- ja lahutumuskordajaid. Nimetatud andmete puudumine muudab võimatuks ka usaldusväärsete **pikaajaliste rahvastikuprognoside tegemise**.

Põhiliste rahvastikuandmete puudumise tõttu pole ka Tervise Arenduse Instituudi Eesti Meditsiinilise Sünniregistri ja Raseduskatkestuse andmekogu väljaandes esitatud 2003. aasta jaoks ei sünni- ega ka abordikordajaid; käesoleval aastal jäi nimetatud väljaanne paberkujul hoopiski ilmumata.

Lisaks sellele on elukoha registreerimise kohustuse puudumisest tuleneva (sise- ja välis-) rände ebatäieliku registreerimise tõttu **puudulik ka rändestatistika**. Alates 2000. aastast arvutab statistikaamet rahvastikunäitajaid rahvaloenduse andmetest lähtudes sünni- ja surmaandmete põhjal ilma rännet arvestamata, mis omakorda muudab rahvastiku arvestuse paratamatult ebatäpseks. On selge, et eriti peale ühinemist Euroopa Liiduga on **rändestatistika Eesti rahva jätkusuutlikkuse seisukohast võtmetähtsusega** – ilma seda korrektselt teadmata pole võimalik teha tulevikuprognose ega kavandada rahvastiku arenguks vajalikke meetmeid.

Käesolevas ülevaates kombineeritakse erinevaid materjale, kusjuures aluseks on Statistikaameti viimased ametlikud andmed, samuti jooksva sündmusstatistika andmed (mis aga kahjuks ei kajasta muutusi soo-vanuserühmades), Meditsiinilise Sünniregistri ja Raseduskatkestuse andmekogu andmed 2003. aasta kohta, Rahvastikuregistri andmed rahvastiku liikumise kohta (saadud Rahvastikuregistri büroo ja Maalehe tellimusel), väikese lisana on kasutatud ka Leibkonna eelarve uuringute valimandmeid. Mõningaid puuduvaid andmeid on autor statistiliselt hinnanud.

Võrdlusandmetena kasutatakse Euroopa Liidu komisjoni statistikakeskuse Eurostat 2004. aastal ilmunud aastaraamatut. (*Eurostat yearbook 2004, European Commission*)

Ettekande autori tungiv soovitus on: leida võimalus Statistikaameti, Rahvastikuregistri ja Andmekaitse seadusega sätestatud koostööks sel viisil, mis tagaks kõigi Eesti rahvastikku iseloomustavate rahvastikuandmete ja arengunäitajate järjepideva, kiire ja usaldusväärse (Euroopa kesktatistika ameti EUROSTATi nõuetele vastava) arutamise ja avaldamise.

Kõiki neid andmeid ootavad Eesti riigilt lisaks Euroopa Liidule ja Euroopa Komisjonile ka ÜRO ja Ülemaailmne Tervise Organisatsioon (WHO). On piinlik lugeda rahvastiku arengut käsitlevaid võrdlevaid tabeleid, kus Eesti reas on tühi – andmed puuduvad.

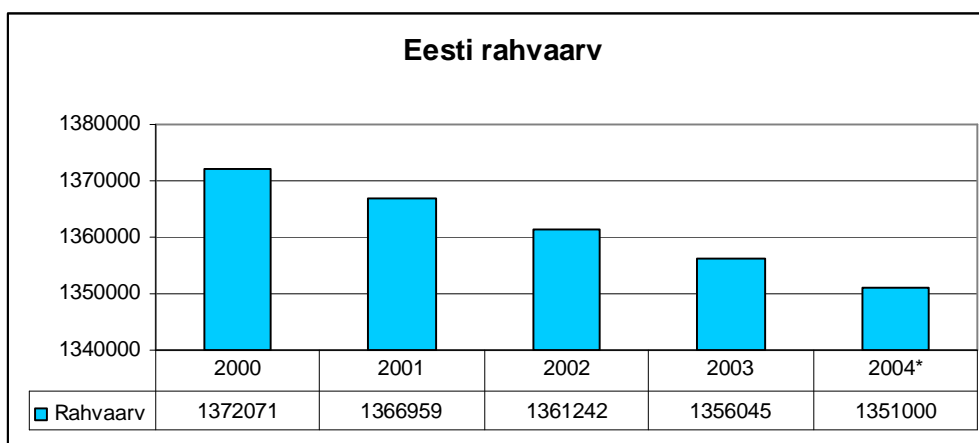
Täna heade nõuannete ja abi eest Aasa Maamäge Statistikaametist, Alvi Tellmanni Tervise Arengu Instituudist, Mare Vähit Tartu Ülikoolist ja Peeter Küütsi Siseministeriumist.

Rahvastiku põhinäitajad aastal 2004

Rahvaarv ja soo-vanusejaotus

Rahvaarv

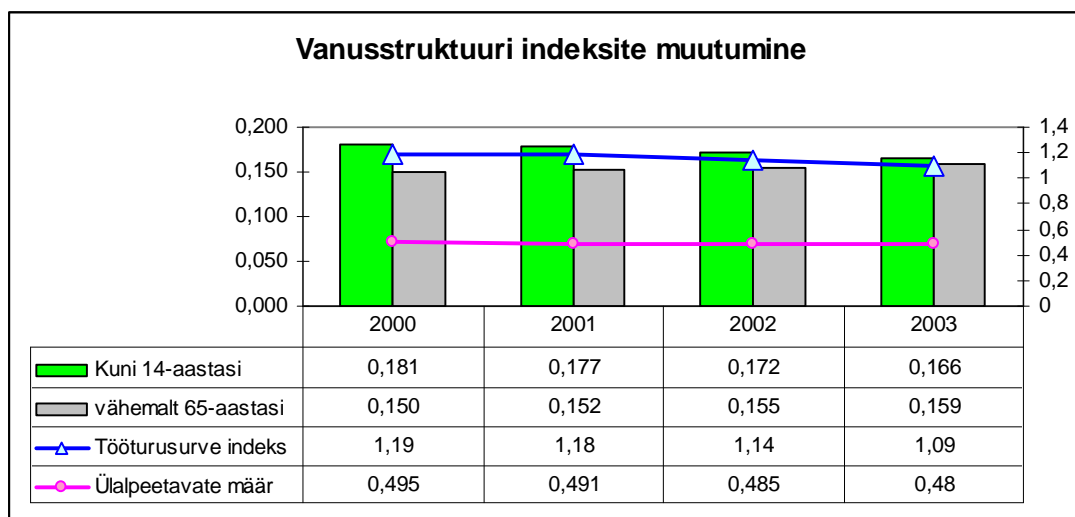
Rahvaloendusele järgnevate aastate jooksul on Eesti rahvastik igal aastal kahanenud negatiivse loomuliku iibe tagajärjel umbes 5000 inimese võrra, seega kasv on -0,4%, vt joonis 1. Selles rahvastikuarvestuses ei ole aga hinnatud rännet. Euroopa Liidu keskmine rahvastikukasv oli 2003. aastal samuti madal, vaid 0,3 protsenti, kuid siiski positiivne.



Joonis 1. Andmed: Statistikaamet; * - esialgne hinnang

Rahvastiku vanusestruktuuri iseloomustavad indeksid

Rahvastiku vanusestruktuuri iseloomustamiseks sobivad järgmised näitajad ja indeksid (vt joonis 2):



Joonis 2. Andmed: Statistikaamet

Kuni 14-aastaste osa rahvastikus (vt rohelised, parempoolsed tulbad joonisel 2, telg vasakul).

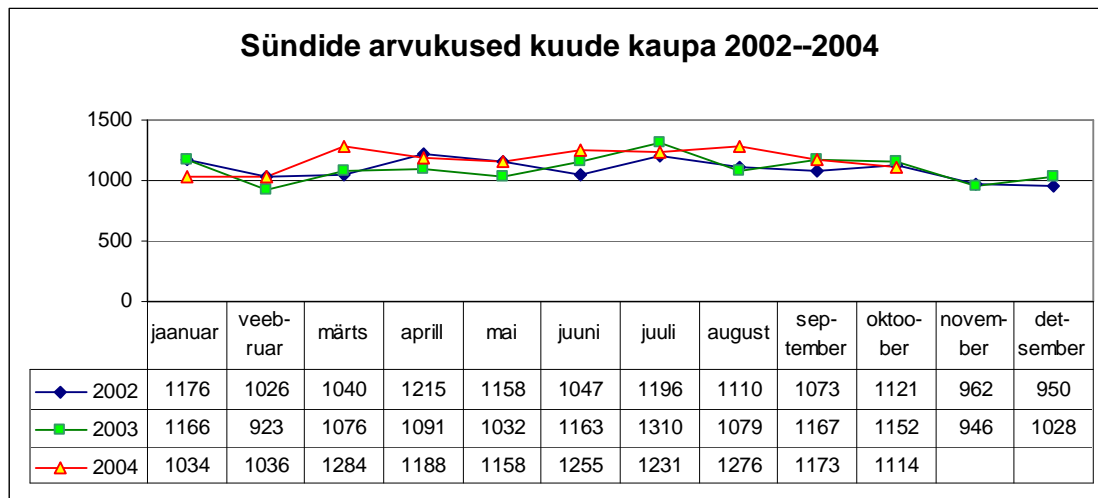
Vähemalt 65-aastaste osa rahvastikus (vt parempoolsed, hallid tulbad joonisel 2, telg vasakul). Näeme, et Eestis noorte (vasakpoolsed, rohelised tulbad) osakaal kahaneb, eakate osakaal aga suureneb. 2003. aastal on noorte ja eakate osakaalud praktiliselt võrdsustunud. Noorte arvukus kahaneb ja eakate osatähtsus suureneb kogu Euroopas. Kuni 14-aastaste (*incl*) osa moodustas aastal 2000 Euroopas 16,8%.

Demograafiline tööturusurve indeks, mis arvutatakse kui 5—14-aastaste elanike ja 55—64-aastaste elanike arvukuse suhe. See indeks iseloomustab lähitulevikus tööturule sisenevate ja sealt väljuvate põlvkondade arvukuse vahekorda. Loomuliku arengu korral on selle indeksi väärtus märgatavalt üle ühe. Eestis on selle indeksi väärtus aastail 2000—2003 küll üle ühe (vt sinine, ülemine joon joonisel 2, telg joonise paremas servas), kuid langeb väga kiiresti.

Ülalpeetavate määr, mis iseloomustab ülalpeetavate (so 0—14-aastaste ja vähemalt 65-aastaste põlvkondade summaarse arvukuse suhet tööaliste (15—64-aastaste) arvukusse, vt punane, alumine joon joonisel 2, skaala paremas servas). Mida väiksem see suhe on, seda väiksem koormus on töötajatel. Kuna Eestis on laste põlvkond vähearvukas, siis on sõltuvussuhe Eestis suhteliselt väike, st praegu ei ole tööaliste koormus suur (kaks töötajat peavad keskmiselt ülal üht ülalpeetavat) ja see on vaatlusaastatel isegi langenud. Ülalpeetavate määra kiiret kasvu on oodata 5—10 aasta pärast, mil tööikka hakkavad jõudma väiksearvulised põlvkonnad.

Sündimus ja viljakus

Sünnid



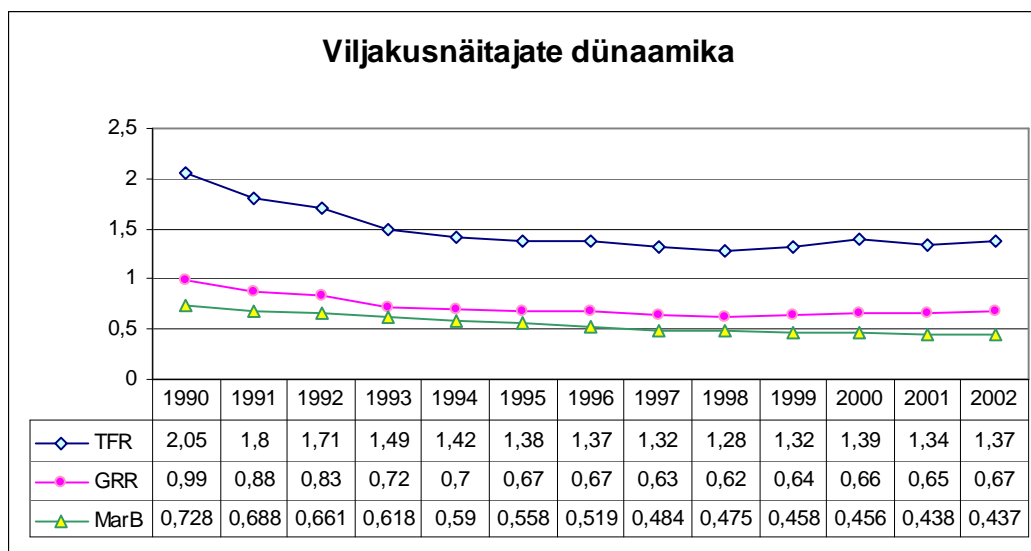
Joonis 3. Andmed: Statistikaamet

Sündimus määrab rahvastikuarengu pikaks ajaks. Eestis on sündimus olnud madalseisus juba üle kümne aasta, ning murrangut pole (veel) toonud ka suhteliselt jõulised perepoliitilised meetmed. Joonisel 3 on kujutatud sünniandmed vastavalt nende registreerimiskuule, mis tähendab kuni 1-kuulist nihet sünnimomendiga võrreldes. Kuigi 2004. aasta esimesel poolel oli sündide arvukus igal kuul ca 100 võrra suurem kui aasta tagasi, on aasta lõpukuudel vahed taas peaaegu olematuks kahanenud. Kümne kuu jooksul on registreeritud sündide arv eelmise aastaga võrreldes suurenenud ca 600 lapse võrra, st umbes 5%. Seega oletatavasti on sündide juurdekasv eelmise aastaga võrreldes suurusjärgus 700 last.

Viljakus

Sündimuse kui rahvastikuprotsessi arengut iseloomustavad mitmesugused viljakusenäitajad. Joonisel 4 on esitatud *summaarne sündimuskordaja TFR*, mida võib interpreteerida kui naise poolt keskmiselt kogu elu jooksul sünnitatavat laste arvu eeldusel, et sündimuskäitumine jääb vaatlusaasta tasemele. On näha, et Eestis on summaarne sündimuskordaja püsinud viimase 10 aasta jooksul keskmiselt 1,4 ümbruses, ning ligikaudu samal tasemel (tõenäoliselt mõne sajandiku võrra 2002. aastaga võrreldes tõusnud) on see näitaja ka aastatel 2003 ja 2004. Euroopa Liidu 15 endise liikme keskmine summaarne sündimuskordaja on 1,5, seega samuti väga madal, olles samal tasemel püsinud alates 1990. aastast (miinimumtase 1,45 läbiti 1995.aastal).

Taastekordaja GRR näitab keskmist ema poolt sünnitatud tütarde arvu, selle väärtused on umbes kaks korda väiksemad summaarse sündimuskordaja väärtustest ja ohusignaaliks on selle kordaja langemine allapoole taset 1, mis toimus Eestis aastal 1990. Viimane kõver MarB näitab *abielust sündinud laste osakaalu*, mis Eestis langes alla 50% juba 1997. aastal ja on praegu stabiliseerunud 40–45% ümbruses. Euroopa Liidu vanades riikides tõuseb abieluväliste laste osakaal kiiresti, moodustades 2002. aastal 30% kõigist sündidest. Ametlikult mitte abiellunud vanemate laste osakaal on suurem Põhja-Euroopas, moodustades Rootsis juba 2000. aastal 56%.



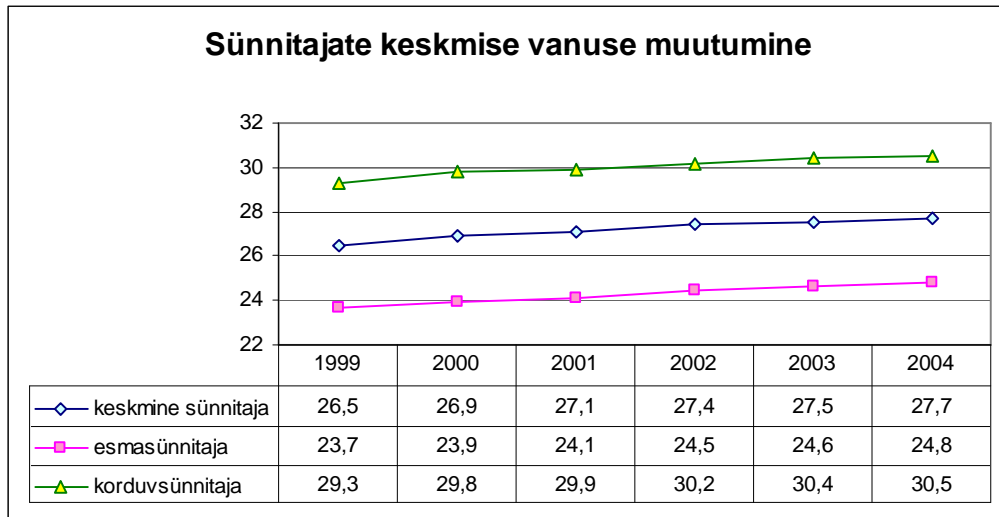
Joonis 4. Andmed: Statistikaamet

Sünnitaja vanus

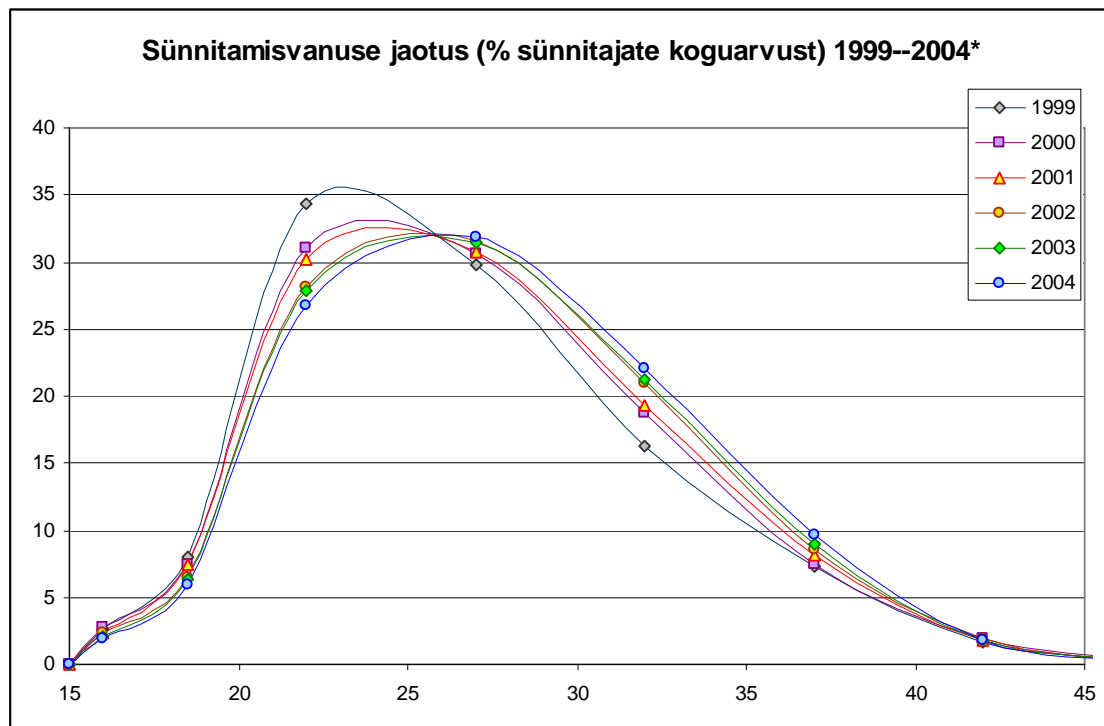
Viljakus seostub ka sünnitamisvanusega. Mida hiljem sünnib esimene laps, seda väiksemaks kujuneb reeglina ka naise summaarne laste arv – seda põhjustavad mitmesugused asjaolud (sh tervis), mis takistavad naisel oma soovitatavat laste arvu realiseerida. Teiselt poolt on teada ka see, et keskmise sünnitamisvanuse suurenemise perioodidel alaneb summaarne sündimuskordaja ka selle definitsiooni ja arvutuseeskirja tõttu. Keskmist sünnitamisvanust mõjustab ka laste arv: mida rohkem on emal lapsi, seda kõrgem on keskmine vanus lapse sünnil isegi siis, kui esimene laps sündis varakult.

Kogu Euroopat iseloomustab praegu ema suhteliselt kõrge vanus sünnitamisel – Euroopa Liidus oli 2002. aastal keskmise sünnitaja vanus 29,4 (15 riiki) või 29,2 (25 riiki). Eestis sünnitavad naised sellega võrreldes suhteliselt vara (ligi 2 aastat keskmisest tasemest varem), kuigi viimase kümne aasta jooksul on suurenenud niihästi ema vanus emasünnitusel kui ka keskmine sünnitaja vanus kahe aasta võrra. Ema vanuse suurenemine Eestis jätkub keskmiselt 2 kuu võrra aastas, vt

joonised 5 ja 6, kus 2004 aasta andmeid on hinnatud 10 kuu põhjal. Nendel joonistel ei ole kasutatud naiste vanusejaotust elanikkonnas, sünnitajate keskmised vanused ja suhtarvud on hinnatud ainult sünnitajate andmeid kasutades.



Joonis 5. Andmed: Eesti Meditsiiniline Sünniregister ja Raseduskatkestusandmekogu



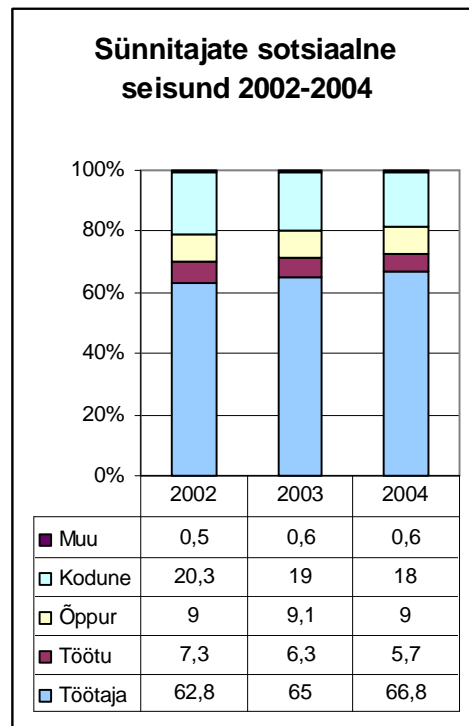
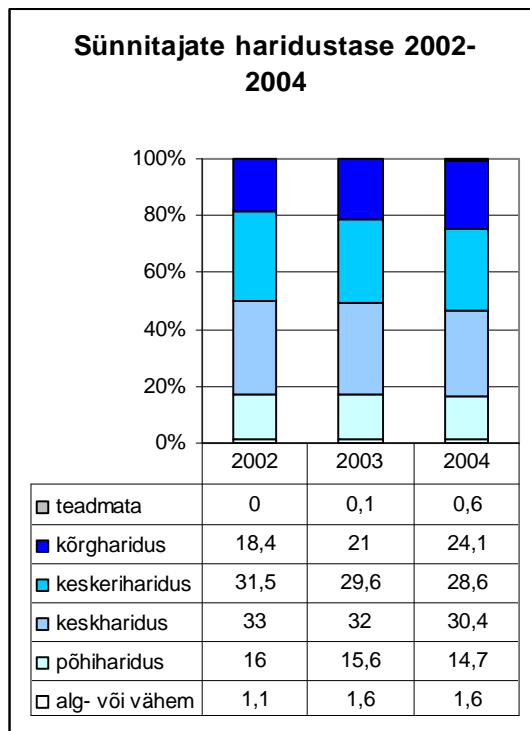
Joonis 6. Andmed: Eesti Meditsiiniline Sünniregister ja Raseduskatkestusandmekogu

Sündimuskäitumise muutumist iseloomustab sündimuskõver, mis joonisel 6 näitab erinevatesse vanuserühmadesse kuuluvate naiste poolt sünnitatud laste protsenti kõigi aasta jooksul sünnitatud laste hulgast. Joonis kinnitab tõsiasi, et 2002. ja 2003. aastal on sündimuskäitumine üldjoontes sarnane – sünnitatakse mõnevõrra vanemas eas võrreldes varasema ajaga, sama suundumus jätkub 2004. aastal. Ilmneb, et ka laste järjekorranumbrite muustris ei ole viimastel aastatel tähelepanuväärseid muutusi toimunud, endiselt on veidi üle poolte sündinutest esiklapsed, veerand –

teised ja kaheksandik kolmandad. Neljandaid lapsi on umbes viis protsenti, viiendaid – 2%, samapalju ka kokku kõiki suurematesse peredesse sündinuid.

Sünnitaja 2004 – kes ta on?

Uurimaks 2004. aastast toimima hakanud vanemahüvitise oletatavat mõju vaatame, kas 2004. aasta sünnitajad erinevad varasemate aastate sünnitajatest oma näitajate (sotsiaalse seisundi, hariduse, perekonnaseisu, rahvuse jmt) poolest, st selgitame, kas vanemahüvitis muutis sünnitajate sotsiaalset struktuuri, ja kui, siis missuguses suunas. Eelmises punktis selgus, et sünnitaja **vanuse dünaamikas** mingit muudatust ei toimunud: jätkus sünnitamisvanuse kasv praktiliselt samas tempos nagu eelnevatelgi aastatel, kusjuures veidi intensiivistus üle 25-aastaste sünnitamisaktiivsus ja sama palju kahanes nooremate kui 25-aastaste oma.



Joonis 7. . Andmed: Eesti Meditsiiniline Sünniregister ja Raseduskatkestusandmekogu

Joonis 8. Andmed: Eesti Meditsiiniline Sünniregister ja Raseduskatkestusandmekogu

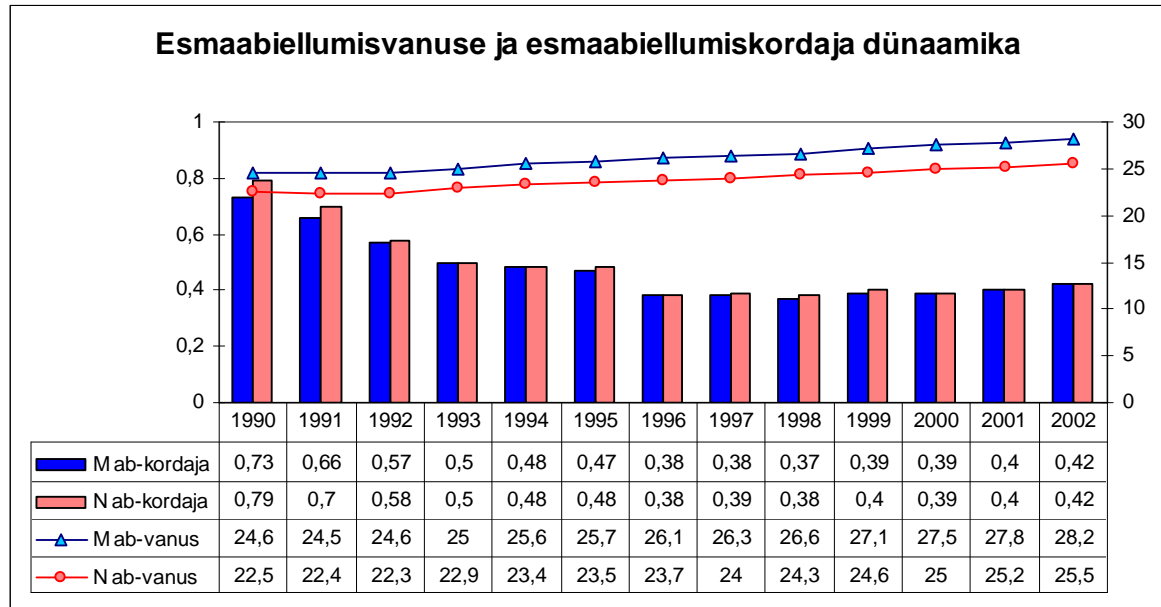
Joonistelt 7 ja 8 selgub, et 2004. aasta sünnitajate seas suurenes 3% võrra kõrgharidusega naiste osakaal ja vastavalt vähenes põhi- ja keskharidusega naiste osa; samuti suurenes ligi 2% võrra töötavate naiste osa koduste ja töötute arvel. Esialgu pole aga võimalik hinnata, kui suurel määral need muutused tulenevad sarnastest muudatustest (haridustaseme tõus, tööhõive kasv) vastavaalalise elanikkonna hulgas.

Lisaks selgus ka, et jätkub vaba-abiellus sünnitajate osakaalu suurenemine (2% võrreldes eelmise aastaga) niihästi seaduslikus abielus kui ka vallaliste naiste arvel (kummagi rühma osakaal vähenes 1% võrra). Väike muutus oli ka sünnitajate rahvuse jaotuses – kui viimase viie aasta jooksul oli eestlaste osakaal sünnitajate seas stabiliseerunud 70—70,5% vahel, siis 2004. aasta 10 esimese kuu jooksul tõusis eestlaste osa 71,5%ni. Esimene muudatus jätkab senist arengut, viimase muudatuse kohta on aga raske mingit sisulist põhjendust anda. Seega ei põhjendanud vanemahüvitis oluliselt muutusi sünnitajate sotsiaalses struktuuris.

Abielu ja perekond

Abiellumus

Ajast aega on sündimust seotud abiellumusega ning üheks madala sündimuse põhjuseks peetud madalat abiellumust.



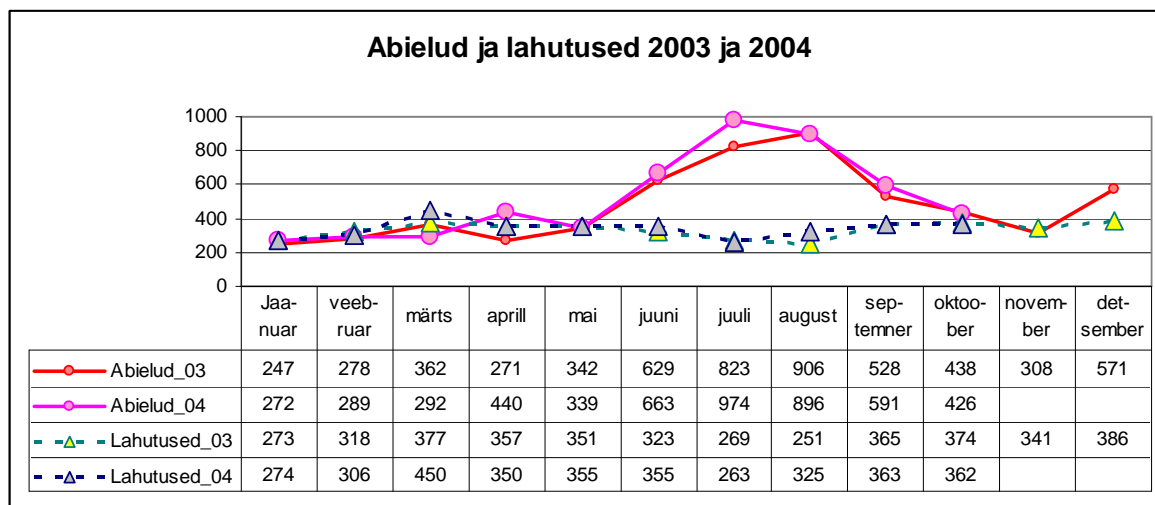
Joonis 9. Andmed: Statistikaamet

Abiellumust kui rahvastikuprotsessi iseloomustatakse kas abiellumuskordajaga (sõlmitud abielude arv 1000 elaniku kohta) või esmaabiellumuskordajaga, mis näitab, kui suur osa kõigist naistest/ meestest abielluks enne 50-aastaseks saamist, kui abiellumuskäitumine püsiks sarnasena vaadeldava aastaga. Jooniselt 9 (vt tulpi ja skaalat vasakpoolset teljel) ilmneb, et Eestis on nii meeste kui ka naiste esmaabiellumuskordaja langenud 40—45%ni. Teine oluline näitaja on esmaabiellumise vanus, see näitab pidevat suurenemistendentsi (vt jooni ja parempoolset skaalat joonisel 9). Siiski abielluvad Eesti noored (kui üldse abielluvad) suhteliselt veidi nooremalt võrreldes noortega enamuses Euroopa riikides (2002. aasta Euroopa Liidu keskmine pruut oli 27-ja peigmees 30-aastane). Abielude arv 1000 elaniku kohta, mis Eestis oli aastal 2001 4,14, jäi veidi maha Eurosooni keskmisest samal aastal (4,85) ning oli üsna lähedane lähinaabritele (Soome 4,92, Rootsi 4,02, Läti 3,93, Saksa 4,72).

Lahutused

Eestis on alati lahutuste osakaal olnud suhteliselt kõrge võrreldes niihästi elanike arvuga kui ka sõlmitavate abielude arvuga. Et lahutused toimuvad abieludega võrreldes märgatava ajalise nihkega, siis on igati ootuspärane, et abielude arvu kahanemisega kaasnes lahutuste suhtarvu kiire tõus, mis saavutas oma haripunkti aastal 1995 (põhjuseks seadusemuudatus). Sellest ajast peale on abielude arv stabiliseerunud kaunis madalal tasemel. Selle tagajärjel on viimastel aastatel ka niihästi lahutuste absoluutne kui ka suhteline arv kahanenud. Siiski ulatus lahutuste arv veel 2003. aastal 2/3-ni samal aastal sõlmitud abielude arvust, vt joonis 10.

Lahutuste arv tõuseb üsna kiiresti kogu Euroopa Liidus, üldiselt on see uutes liikmesriikides kõrgem kui vanades liikmesriikides. Vanades EL liikmesriikides on hinnatud peale 1985. aastat sõlmitud abielude lahutamise tõenäosuseks 30%, kuid see näitaja on riigiti väga erinev.

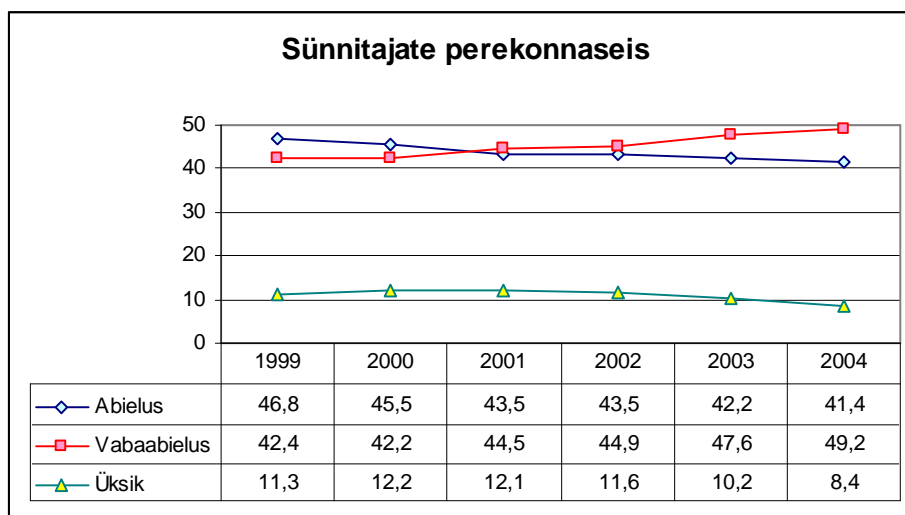


Joonis 10. Andmed: Statistikaamet

Kõrgeim oli 2002. aastal lahutuste tase Tšehhi vabariigis (3,1 lahutust 1000 elaniku kohta), järgnesid Eesti, Belgia ja Liechtenstein – 3 lahutust 1000 elaniku kohta, suhteliselt kõrge oli lahutuste arv veel Taanis (2,8), Soomes ja Portugalis (2,6). Euroopa 15 vana liikmesriigi keskmine tase on 1,9 lahutust 1000 elaniku kohta. Suhteliselt vähe on lahutusi Itaalias (0,7) ja Iirimaa, kus lahutused on olnud traditsiooniliselt keelatud.

Seaduslik abielu ja vabaabielu. Sünnitaja perekonnaseis

Abiellumuse kahanemine ei tähenda siiski seda, et Eesti inimesed elavad põhiliselt üksinda.



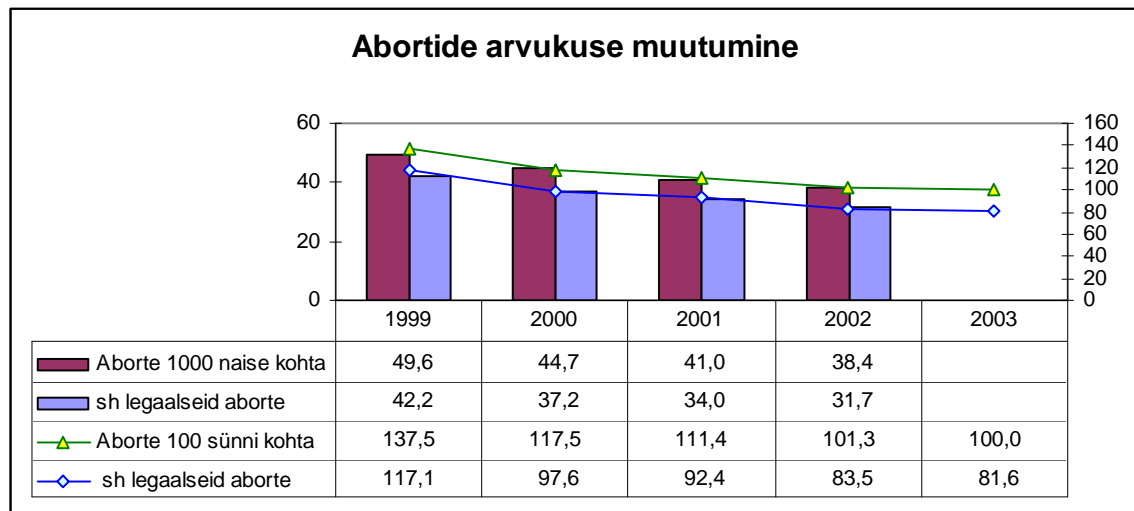
Joonis 11. Andmed: Eesti Meditsiiniline Sünniregister ja Raseduskatkestusandmekogu

Järjest populaarsemaks on saanud vabaabielu, st abielusarnane kooselu, mida ei ole aga seadustatud ja mis selletõttu ka ametlikus statistikas ei kajastu. Sellepärast polegi vabaabielu leviku kohta täpseid andmeid. Rahvaloenduse andmetel elas 2000. aastal registreerimata kooselus 27% kõigist kooselupaaridest. Leibkonna eelarve uuringud (valikuuring, kus nt üliõpilased on alaesindatud) annavad küll veidi madalama protsendi, (20—24), kuid kasvutendents on siingi ilmne. Kõik uuringud kinnitavad, et vabaabielu on noorte seas palju populaarsem kui eakamate hulgas, kuid isegi arvestatav hulk pensionäre elab koos partneriga ilma abielu seaduslikult

registreerimata. Eriti selgesti ilmneb suund vabaabielule sünnitajate perekonnaseisu põhjal: alates 2001. aastast on kõige rohkem sünnitajaid vabaabielus, järgnevad abielus noorikud ja kõige vähem on neid, kellel partner puudub hoopis, vt joonis 11. Viimaste osakaal on langenud alla kümnendiku.

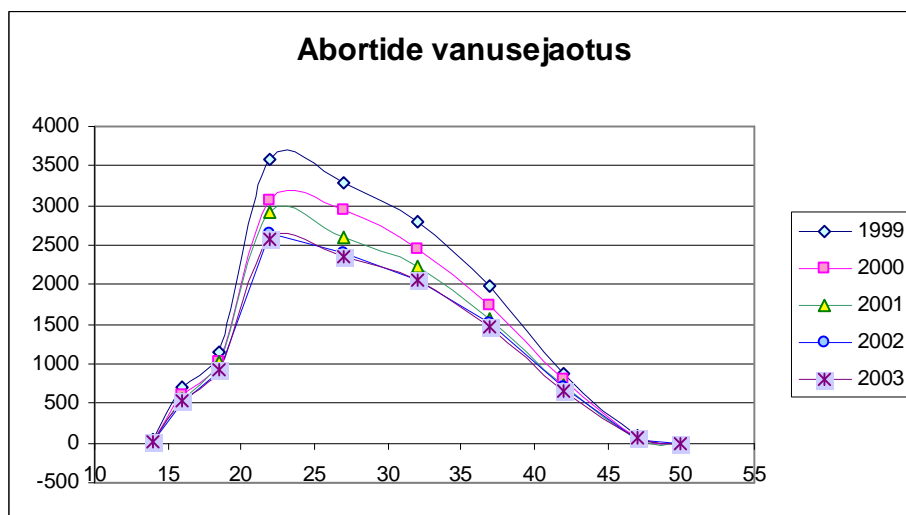
Raseduskontroll ja abordid

Abordid



Joonis 12. Andmed: Eesti Meditsiiniline Sünniregister ja Raseduskatkestusandmekogu

Abortide suur arv on Eestis olnud probleemiks juba ligi poole sajandi vältel – alates abortide seadustamisest 1955. aastal, saavutades maksimaalse taseme 70-ndatel aastatel, mil see oli üks väheseid soovimatut raseduse vältimise (sellest vabanemise) vahendeid.



Joonis 13. Andmed: Eesti Meditsiiniline Sünniregister ja Raseduskatkestusandmekogu

Viimase kümne aasta jooksul on tänu rasedumisvastaste vahendite valiku ja kättesaadavuse paranemisele abortide arv kaks korda vähenenud (vt ülemine joon joonisel 12), moodustades nüüd vaid umbes veerandi võrreldes kõrgeperioodiga. Siiski on praegugi abortide arv võrreldes

Lääne-Euroopa maadega suur, eriti meie madalat sündimust arvestades: legaalsete abortide arv ulatub 80 protsendini sünnituste arvust (vt alumine joon joonisel 12).

Võrreldes aborti sooritanute vanusejaotust sünnitajate omaga ilmneb väikesi erinevusi, vt joonis 13. Aborditegijate hulgas on pisut rohkem kui sünnitajate hulgas väga noori tütarlapsi – kuid nende osakaal ei ole suur. Tipp on küll 20–25-aastaste juures, kuid selles vanuses aborditegijaid on siiski vähem kui sünnitajaid. Edasine kõvera kuju kinnitab, et oluline osa raseduse katkestajatest on keskeale lähenevad naised, kes ilmselt jätkuvalt kasutavad aborti rasedusevastase vahendina. Keskmise raseduse katkestaja on aasta võrra vanem keskmisest sünnitajast. Varasematel aastatel on aborti teinud naiste seas olnud muulasi suhteliselt veidi rohkem kui eestlasi (nähtavasti levis nendeni teave rasedusvastastest vahenditest aeglasemalt), praeguseks on erinevus peaaegu kadunud.

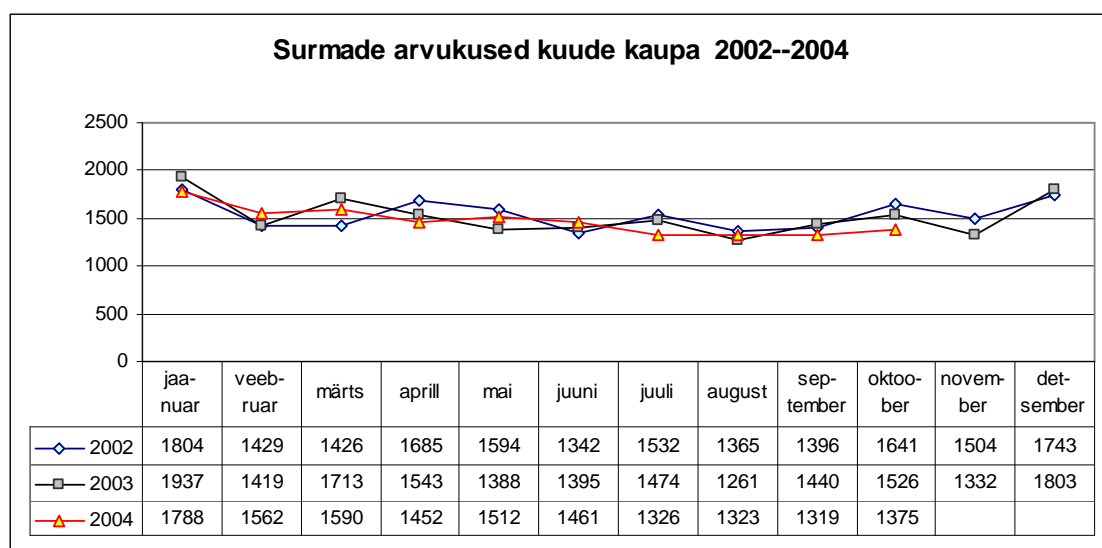
Abordid ja sünnitused

Intrigeeriv on küsimus – kas naised jagunevad aborditegijateks ja sünnitajateks, ehk – kas naine, kes on teinud aborti, veel otsustab sünnitada? Selgub, et kuigi üle 2/3 sünnitajatest ei ole eelnevalt aborti teinud (ja see arv vähehaaval suureneb), on sünnitajate seas siiski arvestatav hulk neidki, kes on teinud varem ühe või ka mitu aborti. Seega pole kuidagi õigustatud oletus, et aborti teinud naine ei soovi sünnitada – sünnitamise otsus langetatakse edaspidi kas sobiva partneri leidmise, majandusliku olukorra või tervise paranemise tagajärjel. Selgub ühtlasi, et rea aastate jooksul on olnud sünnitajate puhul praktiliselt võrdne varasemate sünnituste ja varasemate abortide arv – keskmiselt 0,80–0,82. Perekonnaseisu poolest erinevad aborditegijad siiski oluliselt sünnitajatest – nende seas on üle 45% üksikud või lahutanuid, abielus ja vabaabielus on neist vastavalt kolmandik ja viiendik (erinevalt sünnitajatest on raseduse katkestajatest abielus rohkem kui vabaabielus).

Surmad

Surmajuhtude sesoonsus

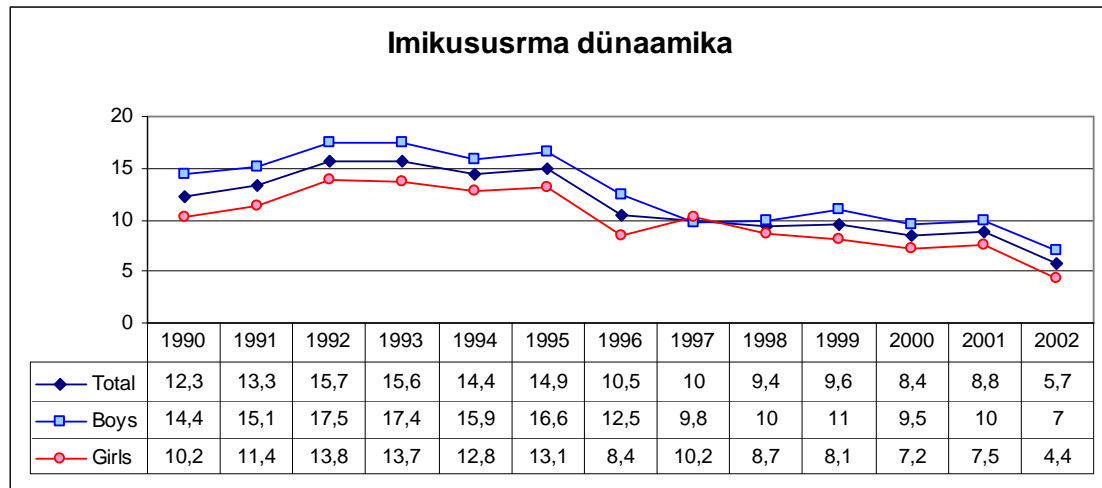
Suremuskordajaid (samuti kui sündimuskordajaid) ei ole Eesti jaoks 2003. ja 2004. aastaks hinnatud. Seetõttu jääb üle vaadelda surmajuhtude absoluutarvu muutumist, mille kohta jooksev statistika on olemas.



Joonis 14. Andmed: Statistikaamet

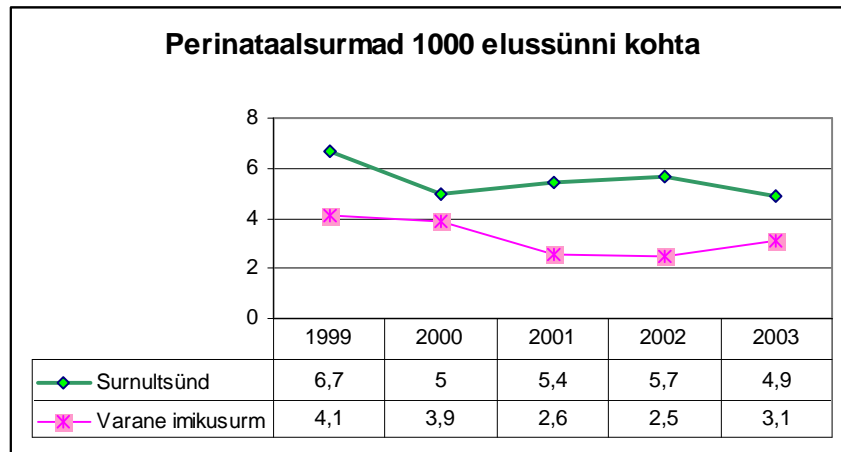
Jooniselt 14 ilmneb surmajuhtude sesoonsus: Eesti kliimas on talvekuudel surmajuhtude arv veidi suurem kui suvekuudel. Sesoonsust jälgides tuleb arvestada ka kuude erinevat pikkust (veebbruar 10% lühem kui jaanuar või märts). 2004. aastal on surmajuhtude arv kümne kuu jooksul vähenenud eelmise aasta sama perioodiga võrreldes keskmiselt 2,5% võrra, mis lubab ennustada surmade summaarse arvu vähenemist 400—500 juhu võrra. Selle põhjuseks võib olla majanduskasvust tulenev elujärje paranemine.

Imikusurm



Joonis 15. Andmed: Statistikaamet

Imikusurmade hulka loetakse kuni ühe aasta vanuste laste surmad. Imikusurma kordaja näitab surmajuhtude arvu 1000 elussünni kohta. Imikusuremuse kontrolli osas on olukord Eestis taasiseseisvumisest saadik oluliselt paranenud, imikusurma kordaja on pidevalt vähenenud alates 1992. aastast, mil vastav definitsioon ühitati Euroopa Liidus kasutatavaga.



Joonis 16 Andmed: Eesti Meditsiiniline Sünniregister ja Raseduskatkestusandmekogu

Väikelaste ja vastsündinute suremust mõõdetakse mitme erineva näitaja abil, need on:

- Varased imikusurmad (0—6-päevaste laste surmad);
- Hilised imikusurmad (7-päevaste kuni aastaste laste surmad);
- Surnult sünnid ehk hilised lootesurmad.

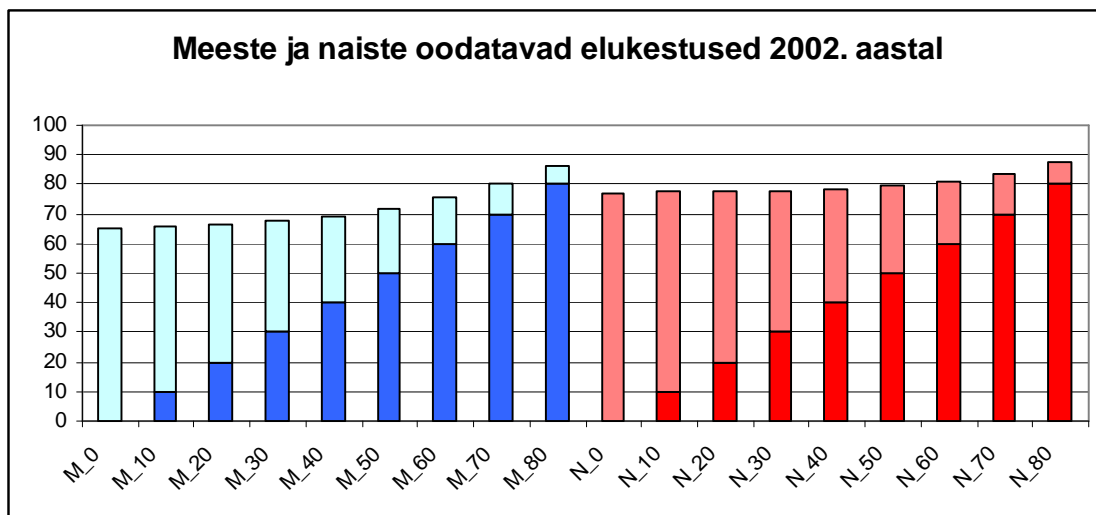
Imikusurmad arvutatakse varaste ja hiliste imikusurmade summeerimisel. 2003. aasta kohta on olemas Sünniregistri poolt avaldatud nn perinataalsurmade andmed, mis sisaldavad niihästi

surnult sündide kui ka varaseid imikusurmi, vt joonis 16. Ka need näitajad on Eestis suhteliselt madalal tasemel stabiliseerunud. Imikusurmade poolest on Eesti Euroopa Liidu edetabelis enam-vähem keskmisel kohal, Eestist kõrgem oli 2002. aastal imikusurmade määr Kreekas (5,9), Lätis (9,9), Leedus (7,9), Ungaris (7,2), Maltal (6,1), Poolas (7,5) ja Slovakkias (7,6). Siiski jääb Eesti maha Euroopa Liidu (25 riigi) keskmisest tasemest (5,0).

Oodatav elukestus

2002. aastal oli Eesti meeste keskmine oodatav eluiga Läti kõrval EU-25 madalaim, jäädes Euroopa Liidu keskmisest maha ligi 10 aasta võrra. Ületanud madalseisu (61 aastat) 90-ndate aastate keskel on meeste elukestus sünnil stabiliseerunud 65 aasta juures, mis ühtib 90-nda aasta tasemega. Naiste osas on olukord vaid pisut parem, erinevus Euroopa keskmisest on 4 aastat ja Eestist madalam on naiste keskmine oodatav eluiga sünnil lisaks Lätile veel ka Ungaris. Naiste oodatav elukestus sünnil on taasiseseisvumisest saadik suurenenud (hoolimata tagasilöögist 90-te aastate keskel) enam kui kahe aasta võrra, ulatudes 2002. aastal 77 aastani: Seega on meeste oodatav eluiga 12 aasta võrra lühem kui naistel. Sama aja jooksul on kogu Euroopa Liidus (kaasa arvatud uued liikmed) suurenenud nii meeste kui naiste keskmine elukestus sünnil 3 aasta võrra.

Joonisel 17 on esitatud erinevas eas meeste ja naiste summaarne elukestus – tulpade alumised, tumedamad osad näitavad saavutatud vanust, ülemised, heledamad – oodatavat veel elada jäänud aastate arvu ja tulba kogupikkus summaarset elukestust. Tulpade kõrgusi võrreldes võib järeldada, et meeste lühem elukestus pole tingitud niivõrd õnnetustest tormilises nooruses – ka 30-aastastel meestel on jäänud elada üle kümne aasta vähem kui sama vanadel naistel. Meeste oodatavat elukestust lühendab nimelt kõrge suremus tööeas 30–50 aasta vahel. 60-aastaste seenioride puhul on meeste ja naiste keskmise oodatava eluea erinevus kahanenud kuuele aastale, 70-aastaste puhul koguni kolmele aastale. Kuid kõigi vanuserühmade puhul kehtib ühine seaduspära: naiste oodatav elada jäänud aastate arv on viimase kümne aasta jooksul suurenenud, meestel aga praktiliselt mitte.



Joonis 17. Andmed: Statistikaamet

Arvestades suremustrende 2003 ja 2004 aastal võib ennustada, et oodatav eluiga 2003. aastal on praktiliselt sama, mis 2002. aastal, kuid 2004. aastal võib õige pisut pikeneda.

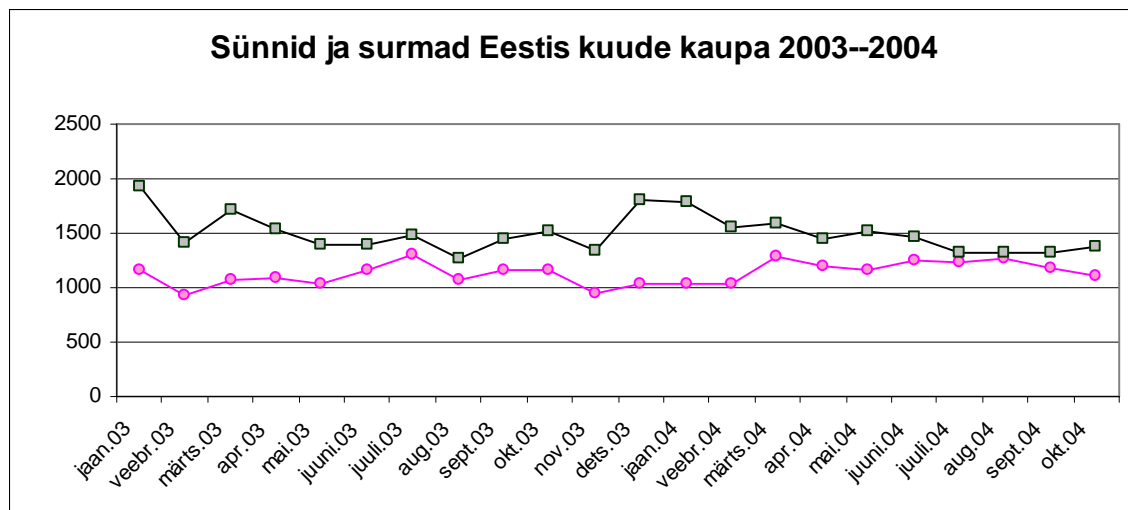
Loomulik iive

Loomuliku iibe muutumine taasiseseisvunud Eestis

Eesti rahvastikumurede keskmeks on negatiivne loomulik iive. Alates Eesti taasiseseisvumisest 1991. aastal kuni 2002. aastani on Eesti rahvaarv vähenenud negatiivse loomuliku iibe, st sündide ületanud surmajuhtude tagajärjel enam kui 65 000 inimese võrra. Ligi 35 000 inimese võrra on vähenenud eestlaste arv. Kuigi viimastel aastatel on elanike summaarne vähenemine kahanenud 5000–6000 inimeseni aastas, sh eestlaste arvu vähenemine aastas on umbes 3000 inimest, tähendab see siiski, et Eesti rahvastik väheneb negatiivse loomuliku iibe tagajärjel 0,4–0,5% võrra aastas. Teisisõnu, iga 1000 inimese kohta sünnib Eestis aastas 9–10 last, kuid sureb 13–14 (erinevas eas) inimest – seda näitavad sündimus- ja suremuskordajad.

Jooniselt 18 on näha, et viimase kahe aasta ühelgi kuul (sama on õige viimase kümne aasta kohta) pole terves Eestis olnud iive positiivne, kuigi on viimaste aastate suvekuudel, eriti 2004 aasta augustis jõudnud nulli lähedale.

2004 aasta summaarsete sünni- ja surmanäitajate ennustamiseks võrdleme selle aasta 10 kuu näitajaid eelmise aasta sama perioodiga. See annab alust optimistlikult loota, et sündimuse mõõdukas suurenemine (5% võrra) ja suremuse väike alanemine (2,5% võrra) annavad tulemusena viimase kümne aasta väikseima rahvastiku loomuliku vähenemise – prognoositava loomuliku iibe suuruseks on tõenäoliselt vaid miinus 4000 inimest.



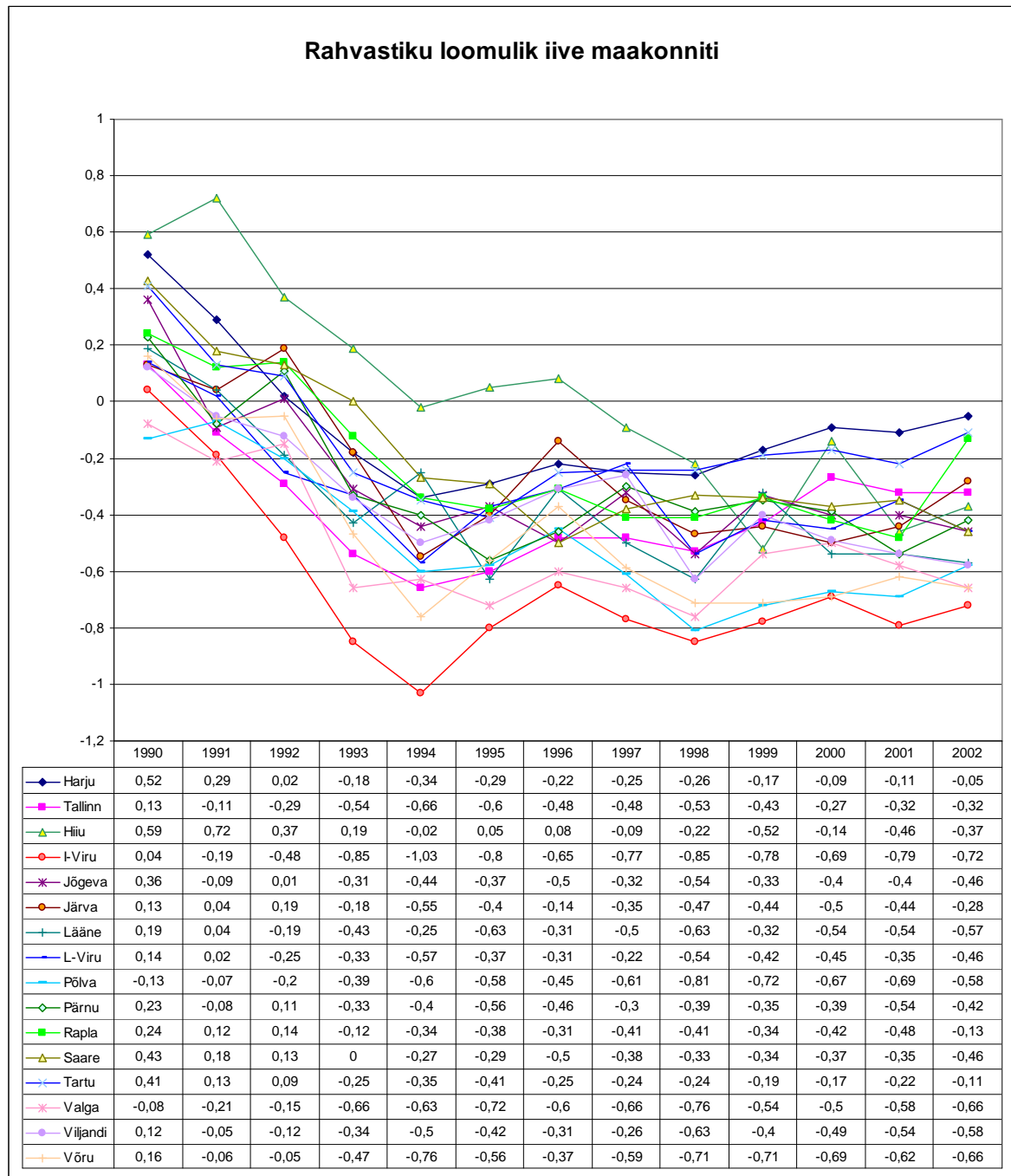
Joonis 18. Andmed: Statistikaamet

Loomulik iive on madal kogu Euroopas, kuid tänu soodsamale rahvastikustruktuurile ja madalamale suremusele pole see siiski enamuses maades negatiivne. Madalaim oli loomulik iive 2003. aastal Lätis – loomuliku iibe kordaja (mis näitab rahvastiku arvukuse muutust 1000 elaniku kohta) oli –5, järgnesid Ungari ja Eesti kordaja väärtusega –4, negatiivne oli loomulik iive veel Leedus, Saksamaal, Tšehhis, Sloveenias ja Itaalias ning Poolas ja Slovakkias oli loomulik iive praktiliselt nullis.

Loomulik iive Eesti maakondades

Maakondade lõikes on loomuliku iibe dünaamika olnud üsnagi erinev, kuigi kõiki maakondi iseloomustab järsk iibe langus allapoole nulltasest 90ndate alguses ja stabiliseerumine või ka mõõdukas tõus alates 90ndate lõpust. Joonisel 19 on esitatud rahvastiku muutus protsentides maakonna elanikest.

- „Punase laterna“ osas on kogu vaatlusperioodi jooksul olnud Ida-Virumaa, kus sotsiaalprobleemid on kõige teravamad.
- Ka Tallinnas oli loomulik iive kuni 90-ndate lõpuni üks madalamaid – tüüpiline olukord suurlinnale, kus on palju eakaid ja noortelgi pigem väiksed ja hilja loodud pered.



Joonis 19. Andmed: Statistikaamet

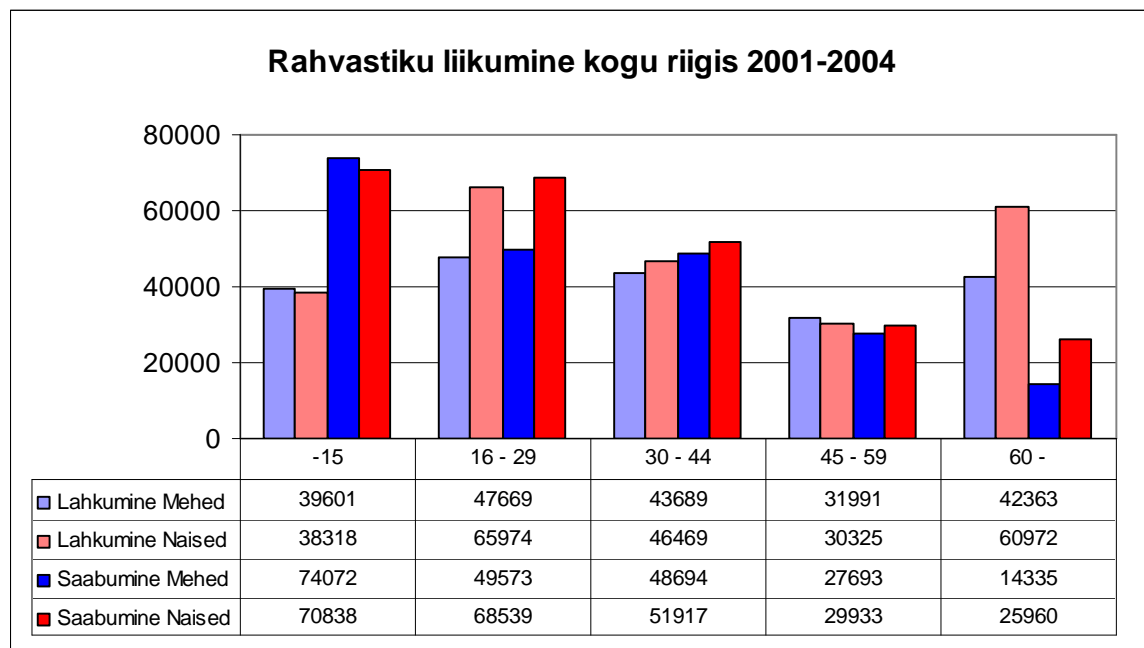
- Suhteliselt soodsas seisus oli pikka aega Hiiumaa, kus iive kõige kauem püsis positiivseksena.

- Viimastel aastatel on kiiresti tõusnud Harjumaa iive, mis alates 2000 aastast on kõrgeim ja läheneb nulltasemele. Siin on tegemist tugeva Tallinna mõjuga – aktiveerub elama asumine Tallinna lähivaldadesse. Põhjuseks on nähtavasti ühelt poolt noorte töö- ja õppimisränne, teiselt poolt aga ka aktiivne elukoha registreerimine.
- Teine suhteliselt heas positsioonis maakond on Tartumaa (koos Tartu linnaga), kus loomulik iive pole kunagi väga sügavale langenudki ja samuti läheneb nulltasemele.
- Kiiresti on viimastel aastatel tõusnud loomulik iive ka Raplemaal, mida nähtavasti võib, vähemalt osaliselt, käsitleda Tallinna tagamaana sarnaselt Harjumaaga. Samas pole selge, kas siin on tegemist juhuslikkuse või seaduspäraga.
- Üsna madal on loomulik iive suhteliselt vana elanikkonnaga Lõuna-Eesti maakondades, eriti Võru- ja Põlvamaal.

Ränne

Rahvastiku liikumine aastail 2001—2004

Käesolevas analüüsi osas on kasutatud Rahvastikuregistri andmeid, kus on registreeritud rahvastiku liikumine, mis sisaldab nii loomuliku iivet (sünte ja surmi) kui ka rännet. Andmestik haarab ajaperioodi 2001—2004 (viimase aasta neli esimest kuud), so kokku 40 kuud. Andmestiku peamiseks probleemiks on see, et siin kajastuvad ka registreerimisotsused (nt isikud, kellel varem ei olnud aadress registreeritud, otsustasid selle registreerida ja vastupidi – inimesed lahkusid endisest elukohast, kuid ei ole uude end registreerinud). Sellepärast ei ole vaadeldavad andmed üldiselt kooskõlas Statistikaameti rahvastikusündmustega andmetega ja käeoleva andmestiku põhjal arvatud rahvastiku liikumise saldo erineb oluliselt Statistikaameti andmetel arvatud saldost (loomuliku iive absoluutsuurest). Siiski võib oletada, et esitatavad andmed kajastavad Eesti siserände olulisemaid liikumistendentsid.



Joonis 20. Andmed: Rahvastikuregister

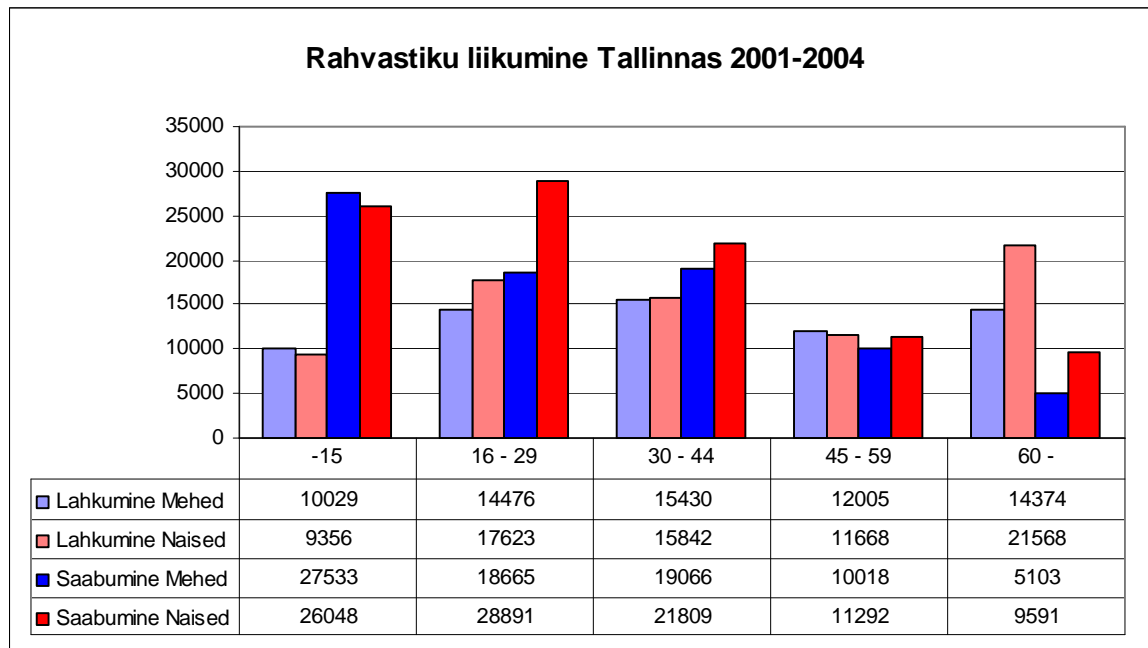
Summaarset rahvastikuliikumist vaatlusperioodil iseloomustavad järgmised tendentsid:

1. Liikumine noorimas vanuserühmas sisaldab ka sündimust (vaatlusperioodil sündis üle 43 000 lapse, mis moodustab ca 2/3 noorima rühma rändesaldost. Võib oletada, et

hoogustus ka laste elukohtade registreerimine. Laste liikumise põhjuseks on peaaesjalikult pereränne – tähelepanuväärne on see, et vaatlusalusel perioodil lahkus oma senisest elukohast (st vahetas elukohta – peamiselt Eestis, sageli ka samas asustatud punktis – ligi 80 000 last ja noort, seega peaaegu kolmandik vastavas vanuses lastest. Poiste väike ülekaal liikujate hulgas kajastab sama suhet elanikkonnas.

- 15—29-aastaste liikumise saldo on positiivne, suurusega üle 4000 inimese. See on ühtlasi vanuserühm, kus lahkumise ja saabumise andmed on kõige paremas kooskõlas. Positiivse saldo põhjuseks võib olla niihästi noorte (õppima asunute) suhteliselt agar sisse-registreerimine kui ka sisserände (sh õppimiserände) ülekaal väljarände üle. Viimasel juhul võib olla osalt tegemist välismaale suundunud noorte naasmisega, teiselt poolt aga välismaalt pärinevate Eestisse saabunud noorte suurema osakaaluga võrreldes Eestist välismaale minevate noortega. Surma läbi lahkunute osa on selles vanuserühmas tühiselt väike. Tähelepanuväärne on asjaolu, et nii lahkumise kui ka saabumise osas on naised meestest 38% võrra aktiivsemad – kas on siin põhjuseks naiste suurem mobiilsus, kalduvus minna kodunt eemale õppima või ka aktiivsem elukoha registreerimine, pole selge.
- 30—44-aastaste liikumissaldo on sarnaselt noorema vanuserühma omaga positiivne, suurusega 10 000 inimest. Taas võib positiivse saldo põhjuseks olla nii sisseränne kui ka elukoha aktiivsem seadustamine. Domineerib töö- ja ka pereränne. Meeste ja naiste rände (registreerimise) aktiivsused üsna lähedased, erinevus (naiste kasuks) on vaid 6%.
- 45—59-aastaste puhul on liikumise aktiivsus madalam ja saldo negatiivne, erinevus meeste ja naiste vahel on suur – mehi lahkus selles vanuses üle 4000, naisi napilt 400. Ilmselt on negatiivne saldo olulisel määral tingitud surmajuhtumitest.
- Liikumine vanimas vanuserühmas kajastab olulisel määral suremust (vaatlusperioodil suri üle 61 000 inimese, enamus vanimast vanuserühmast), kuid see ei selgita täielikult vanima rühma negatiivset rändesaldot. Pole alust oletada, ulatuslikku välisrännet, pigem on põhjuseks vajakajäämine elukoha registreerimises. Naiste ülekaal nii lahkunute kui ka saabunute hulgas väljendab naiste üldiselt suuremat osakaalu selles vanuserühmas.

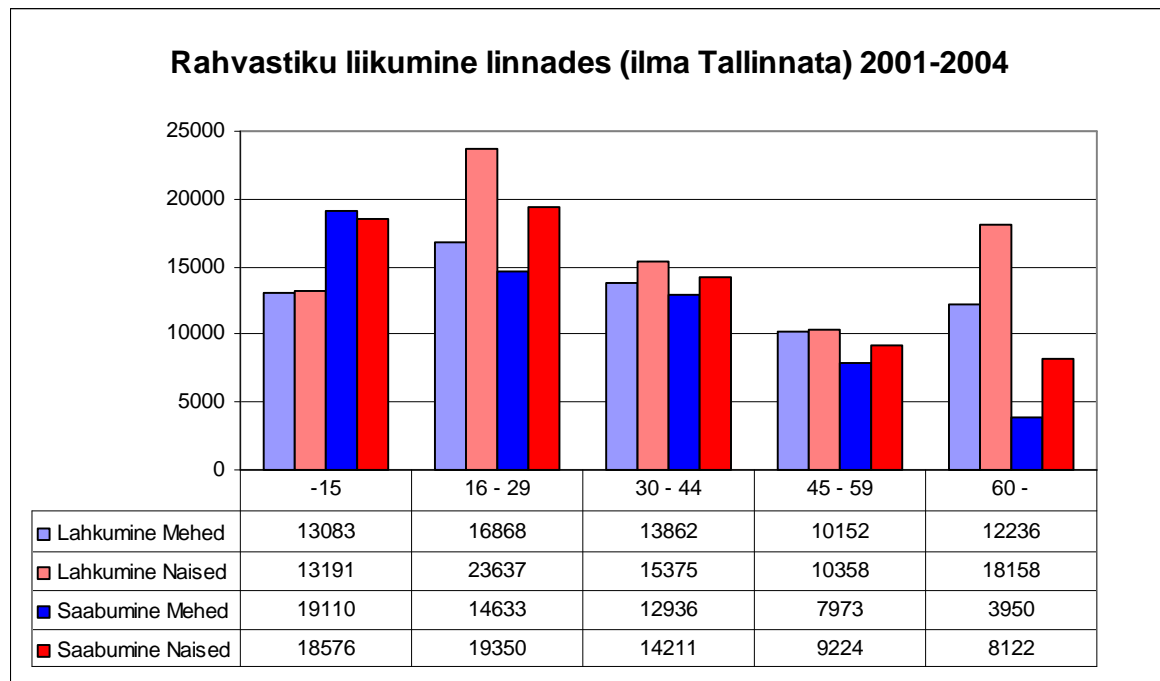
Rahvastiku liikumine Tallinnas



Joonis 21. Andmed: Rahvastikuregister

Rahvastiku liikumine väiksemates linnades

Rahvastiku liikumist teistes linnades peale Tallinna vaatlusaluse 40 kuu jooksul iseloomustavad järgmised suundumused:



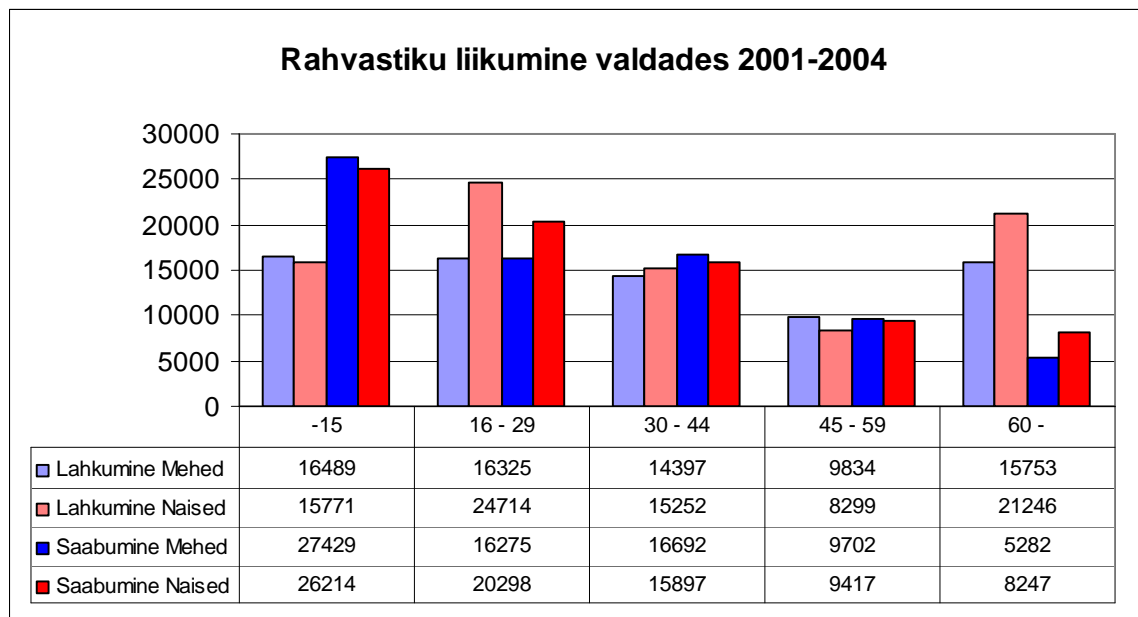
Joonis 22. Andmed: Rahvastikuregister

1. Selgub, et väiksemad linnad (peale Tallinna) kaotavad oma elanikkonda, liikumise saldo on ligi 19 000 inimest.
2. Kõige suurem on mobiilsus 15—29-aastaste noorte vanuserühmas, kus eriti väheneb naiste arv.
3. Naiste suurem mobiilsus (lahkumine) jätkub ka üle 30-aastaste puhul, kuigi tendents on vaibumas.
4. Ülejäänud vanuserühmades ei erine väikelinnade elanike liikumine oluliselt kogu riiki iseloomustavatest liikumisprotsessidest.

Rahvastiku liikumine maal (valdades)

Rahvastiku liikumist valdades vaatlusaluse 40 kuu jooksul iseloomustavad järgmised suundumused

1. Valdade puhul on saabumine ja lahkumine üsna hästi kooskõlas, meeste saldo on 2000 võrra positiivne, naiste saldo – 5000 võrra negatiivne, seega vaadeldavate andmete kohaselt on maal elanikkond vähenenud vaid 3000 inimese võrra.
2. Ligi 5000 noort (15—29-aastast) naist on maalt lahkunud.
3. Alates 30-ndast eluaastast on lahkumine ja saabumine enam-vähem tasakaalus.
4. 30—44-aastaste meeste puhul ületab saabumine lahkumist.
5. Eakamates vanuserühmades domineerib lahkumine (surma tõttu).



Joonis 23. Andmed: Rahvastikuregister

Liikumine Eesti maakondades 2001—2004

Harjumaal on rahvastiku liiku-mine sarnane Tallinnaga: saabumine ületab lahkumist, aktiivseimad saabujad on noored naised.

Hiiumaal toimub intensiivne rahvastiku vähenemine, isegi noorimas vanuserühmas on saabumine-lahkumine peaaegu tasakaalus. Suurimad lahkujad on noored naised

Ida-Virumaa rahvastik on suhteliselt püsiv, ränne on küllaltki tasakaalus, isegi noorte naiste lahkumine pole väga suur. Huvitaval kombel saabub siia arvestatav hulk eakaid naisi.

Jõgeva, Järva-, Lääne ja Lääne-Virumaa on kahaneva rahvastikuga, kõigis vanuserühmades (peale noorima) on nii meeste kui ka naiste lahkumine suurem kui saabumine. Domineerib noorte naiste väljaränne.

Põlvamaal on muud tendentsid sarnased varem kirjeldatud maakondadega, kuid 30—44-aastaste meeste puhul on rändesaldo tasakaalus ja jättes välja lahkumise surma läbi, kehtib ilmselt sama ka eakamate meeste puhul.

Pärnumaal ja Raplamaal on rändesaldo tasakaalus nii meeste kui naiste puhul alates 30. aastast; kusjuures Pärnumaal on ka noorte puhul väljarände ja sisserände erinevus suhteliselt väike.

Saaremaal domineerib lahkumine saabumise üle kõigis vanuserühmades, kusjuures arvestatavalt kõrge on laste lahkumine, samuti on võrreldes teiste maakondadega märgatavam üle 45-aastaste meeste negatiivne rändesaldo.

Tartumaalgi on noorte naiste lahkumine suurem kui saabumine, seevastu 30—44-aastaste osas on saabumine isegi veidi suurem. Meeste osas on üldiselt saabumine ja lahkumine peaaegu tasakaalus.

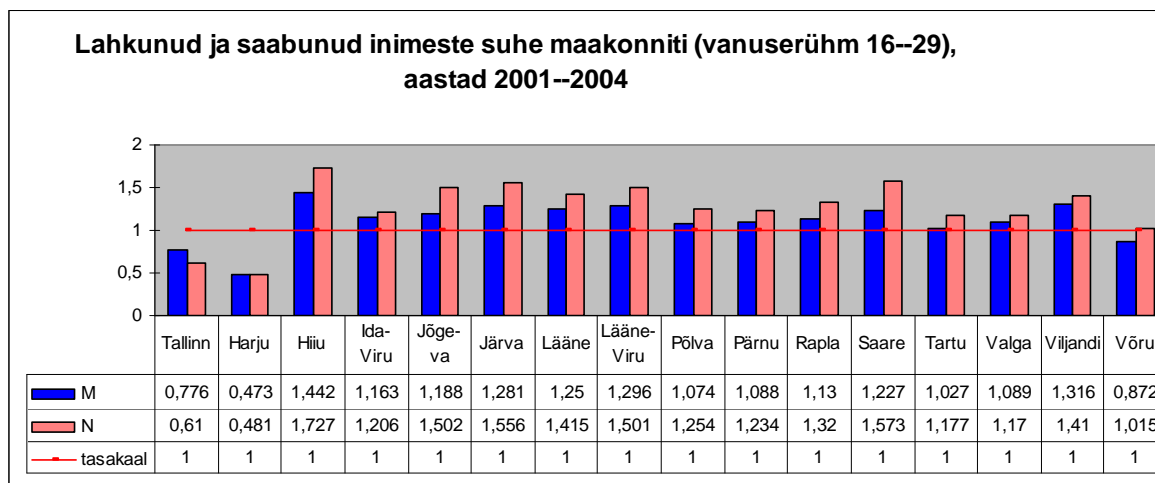
Valgamaa ja Viljandimaa kuuluvad mõlemad kahaneva rahvastikuga maakondade hulka ja liikumismustrid ei erine siin kuigi palju ülejäänud maakondadest.

Võrumaale on iseloomulik Tasakaalus rändesaldo 15—29-aastaste vanuserühmas, kusjuures naiste negatiivset saldot tasakaalustab meeste (erandlik) positiivne saldo.

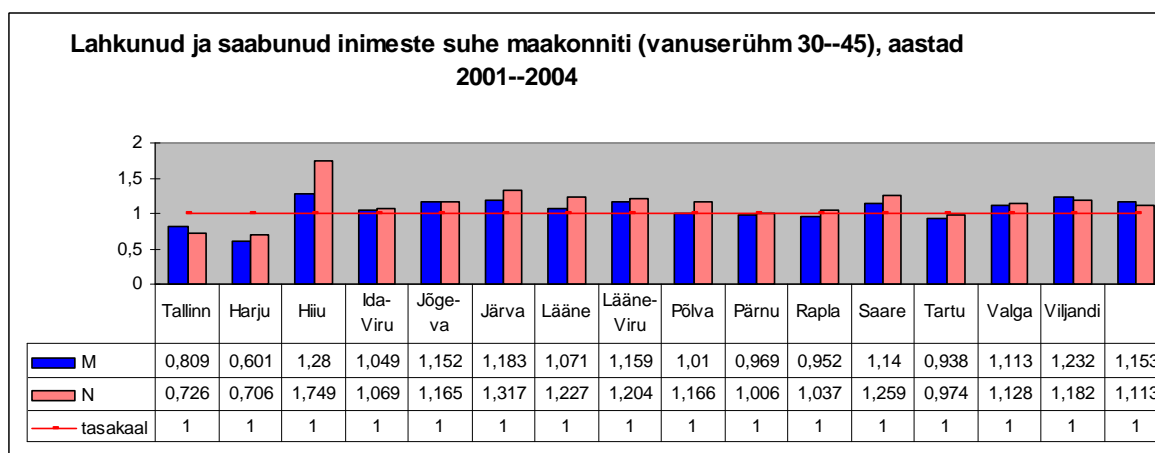
Lahkujate ja saabujate suhtarvud

1. Nooremas vanuserühmas (15—29) on naiste mobiilsus märgatavalt kõrgem, kusjuures noored naised koonduvad kogu riigist (va Võrumaa) Tallinna ja Harjumaale.

2. 30–44-aastaste osas toimub lahkumine umbes pooltest maakondadest, ülejäänutes on saldo ligilähedaselt tasakaalus. Aktiivsemad liikujad on naised.



Joonis 24. Andmed: Rahvastikuregister



Joonis 24. Andmed: Rahvastikuregister

3. Üle 45-aastaste puhul ilmestab liikumist meeste lahkumine surma läbi, üldine liikuvus on suhteliselt väiksem ja tasakaalus.
4. Kõige kiirem lahkumistempo iseloomustab Hiiumaad, järgneb Saaremaa.

Kasutatud kirjandus ja allikmaterjalid

1. Statistikaameti kodulehekül www.stat.ee
2. Tervise arendamise instituudi kodulehekül www.tai.ee
3. Statistikaameti Leibkonna elujärje uuringu andmed
4. Rahvastikuregistri andmed liikumise kohta
5. Merike Pitk, Tallinna, parematele marjamaadele.-- „Maaleht“, 20.05.2004
6. Eurostat yearbook 2004. European Commission