

**Sotsiaalministeerium  
AS Resta**

# **Lapse ülalpidamiskulude arvutamise metoodika**

**Lepinguline uurimistöö**

*Ene-Margit Tiit,  
TÜ emeritprofessor*

**Oktoober, 2004**

## SISUKORD

UURINGU EESMÄRK JA KASUTATAV METOODIKA .....	3
<i>Andmestik</i> .....	3
<i>Uuritava kogumi valik</i> .....	4
<i>Lapse määrang ja laste vanuseline rühmitamine</i> .....	4
<i>Maa ja linn</i> .....	5
<i>Hindamise metoodika</i> .....	5
ISIKLIK MITTE-TOIDUKAUPADE TARBIMINE .....	7
<i>Isikliku tarbimise kulutuste loetelu</i> .....	7
<i>Garderoobikulutused</i> .....	8
<i>Kodukulutused</i> .....	9
<i>Meditsiinikaubad ja -teenused</i> .....	10
<i>Transpordi- ja sidekulutused</i> .....	11
<i>Vaba aja kulutused</i> .....	12
<i>Hariduskulutused</i> .....	14
<i>Isikliku hügieeni- ja hoolduskulutused</i> .....	15
<i>Kokkuvõte. Isiklike kulutuste summa</i> .....	16
TOIDUKULUTUSED.....	18
<i>Toidukulutuste hindamise metoodika</i> .....	18
<i>Perede toidukulutuste struktuur</i> .....	18
<i>Analüüsitavad toiduainete rühmad</i> .....	18
<i>Omatoodetud/kasvatatud toidu osa</i> .....	19
<i>Toidukulutused pereliikme kohta sõltuvalt leibkonnaliikmest</i> .....	19
<i>Peretüüp – abielu- või kooselupaar ühe lapsega</i> .....	21
<i>Peretüüp – abielu- või kooselupaar kahe lapsega</i> .....	22
<i>Peretüüp – üksikvanem lapsega</i> .....	22
<i>Toidukulutused erinevas vanuse leibkonnaliikme kohta</i> .....	23
<i>Kokkuvõte. Toidukulutused sõltuvalt leibkonnaliikme (lapse) vanusest</i> .....	24
LEIBKONNA ÜHISTARBIMINE JA LAPSE OSA SELLES .....	26
<i>Leibkonnaliikme osa hindamine ühistarbimises</i> .....	26
<i>Meetod 1. Eeldus: täiskasvanute kulutused ei muutu laste tõttu peres</i> .....	26
<i>Meetod 2. Eeldus: Kõigi pereliikmete puhul on isikukulutuste ja ühistarbimiskulutuste suhe sama</i> ..	27
<i>Meetod 3. Leibkonna kogukulutuste hinnangu jaotamine laste ja täiskasvanute vahel</i> .....	27
<i>Kolme hindamismeetodi võrdlus</i> .....	28
ELUKOHA MÕJU LAPSE KASVATAMISE KULUTUSTELE .....	30
<i>Isiklikud mitte-toidukulutused</i> .....	30
<i>Toidukulu</i> .....	30
<i>Pere ühiskulutused</i> .....	31
<i>Kokkuvõte</i> .....	32
LAPSE KROONILISE HAIGUSE VÕI PUUDE MÕJU LAPSE KASVATAMISE KULUTUSTELE.....	33
<i>Puudega või kroonilise haigusega laste osakaal rahvastikus</i> .....	33
<i>Puudega laste meditsiinikulutused</i> .....	33
<i>Üksikjuhu kirjeldus</i> .....	34
KOKKUVÕTE. LAPSE ÜLALPIDAMISKULUDE HINDAMINE .....	36
KIRJANDUS.....	38
TÄIENDUSED "LAPSE ÜLALPIDAMISKULUDE ARVUTAMISE METOODIKALE".....	39
LISA .....	49

## **Uuringu eesmärk ja kasutatav metoodika**

Käesoleva uuringu eesmärgiks on välja töötada lapse kõikidest vajadustest lähtuvalt ühtne metoodika lapse ülalpidamiskulude arvutamiseks ühes kuus. Metoodika väljatöötamisel võtame arvesse järgmisi nõudeid:

1. Metoodika võimaldab arvesse võtta kõik lapse põhivajadused, s.t kulutused toidule, eluasemele, püsikaupadele, hügieenile, haridusele, vaba aja veetmisele, kultuurile, hobidele, transpordile jm.
2. Metoodika annab võimaluse välja arvestada:
  - lapse individuaalseid kulutusi ning lapse osa pere ühistes kulutustes;
  - diferentseerida lapse kulutusi vastavalt lapse vanusele;
  - arvestada täiendavaid kulutusi erivajadustega laste hooldamiseks, mis on tingitud lapse puudest, haigusest;
  - diferentseerida lapse kulutusi lähtuvalt lapse elupiirkonnast (linnakeskkond või maapiirkond).

Metoodika ei sõltu lapse/ tema kasvatajate sotsiaalmajanduslikust taustast ja majanduslikest võimalustest.

Määratleme sotsiaalmajandusliku näitaja, mille suurusel või muutusel peab sõltuma lapse ülalpidamiskulu muutumine ja näitame selle hinnangu sobivusaja, mille möödudes on tarvis teha uued arvutused.

Hinnang on statistiline, tuginedes Eesti perede poolt realselt tehtud kulutustele aastail 2000--2003.

## **Andmestik**

Andmestikuna kasutatakse Eesti Statistikaameti poolt aastatel 2000—2003 teostatud leibkonna eelarve uuringute andmeid (kokku üle 21 000 erineva leibkonna ja 60 000 erineva isiku), vt ka [Leibkonna elujärg 2001, 2002, 2003]. Üksikasjalisemate arvutuste juures kasutati peamiselt 2002 ja 2003 aasta andmeid (vastavalt 7600 ja 4600 leibkonda).

Kasutusel olid iga aasta kohta järgmised andmestikud:

1. „Perepilt“ – leibkonna ankeetküsitlus, kust selgus leibkonna koostis (tüüp), elukoht, liikmete sotsiaalne, tööalane ja tervislik seisund jne;
2. „Pereliige“ – „Perepildi“ küsitluse osa iga üksiku leibkonnaliikme kohta, millest leiti iga pereliikme sugu ja vanus küsitlusmomendil;
3. „Järelküsitlus“ – leibkonna ankeetküsitlus, mis teostatakse peale päevikute täitmist; sellest kasutati leibkonna hinnanguid oma majanduslikule toimetulekule, samuti hinnanguid omatoodetud toiduainete kasutamise mahu kohta;
4. „Tarbimine“ – kuu aja jooksul täidetud päevikute põhjal moodustatud andmestik, milles kajastuvad leibkonna kõigi liikmete individuaalne tarbimine (välja arvatud toit) ja samuti ühistarbimiseks tehtud kulutused;
5. „Toidutarbimine“ (detailne analüüs tehtud ainult 2003. aasta kohta) – poole kuu jooksul täidetud päevikute põhjal moodustatud andmestik, milles kajastub leibkonna kõigi liikmete toidutarbimine (ei ole liigendatud isikute järgi);

6. „Sissetulekud“ – leibkonna liikmete poolt kuu jooksul saadud sissetulekud – nendest kasutati käesolevas uuringus vaid summaarset kogusissetulekut leibkonnaliikme kohta (arvutatud välja ESA-s.

Lisaks kasutati tulemuste üldistamisel järgmisi ESA-s välja arvutatud näitajaid:

- kaalusid e laiendustegureid tulemuste üldistamiseks koguelanikkonnale;
- toidukordajaid, mille abil hinnati vastava terve kuu toidutarbimist;
- leibkondade kogutulu/ summaarset kulu leibkonnaliikme kohta;
- leibkondade kuuluvust tuludetsiilidesse (leibkonnaliikme keskmise tulu alusel);
- tarbijahinna indekseid.

## Uuritava kogumi valik

Käesolevas uuringus on aluseks võetud pered, mis kuuluvad 6—10 tuludetsiili, kuid välja on jäetud Eesti oludes rikkad pered – need on pered, kus sissetulek ühe leibkonnaliikme kohta on enam kui 12 500 krooni kuus (niisuguseid leibkondi oli uuringu andmetel 2003. aastal ca 1 protsent kõigist leibkondadest). Subjektiivse toimetulekuhinnangu kohaselt on need pered, keda valdavalt iseloomustavad hinnangud:[Leibkonna elujärg, 2002]

- „Tuleme üldiselt toime. Saame endale aeg-ajalt lubada muudki peale hädavajaliku“;
- „Meie pere saab enesele lubada kõike normaalseks, luksuseta eluks vajalikku.“

Uuritavate hulgas ei olnud ei suhteliselt ega ka absoluutselt vaeseid peresid, samuti mitte ilmajätetusvaeseid [vt Vaesuse leevendamine,1999; Entering..., 1999; Einasto, 2002; Themas, Tiit, 2004].

Peretüüpidest käsitleti põhilistes analüüsidest järgmisi lastega peretüüpe:

1. Abielu- või kooselupaar ühe lapsega;
2. Abielu- või kooselupaar kahe lapsega;
3. Abielu- või kooselupaar kolme lapsega;
4. Abielu- või kooselupaar ala- ja täisealiste lastega (täisealine laps vanuses 18—19 aastat)
5. Üksikvanem ühe alaealise lapsega või täisealise 18—19-aastase lapsega;

Võrdlusmaterjalina kasutati

- tööalist lasteta abielupaari
- ja üksikut tööalist (naist).

Uuringust jäid välja mitme põlvkonna pered kui meie oludes ebatüüpilised, samuti mitmesugused eristruktuuriga pered. Nimetatud pered kokku katavad alla 10% kõigist leibkondadest.

## Lapse määrang ja laste vanuseline rühmitamine

Laste vanus määrati Perepildi küsitluse algusmomendil. Siin on väike erinevus võrreldes ESA metoodikaga, kus vanus määratakse vastava aasta 1. jaanuari seisuga. See muudatus oli vajalik alla-aastaste laste täpse arvu hindamiseks. Kasutati järgnevaid vanuserühmi:

- alla-aastased;
- 1—2-aastased (sõime-ealised);
- 3—6-aastased (lasteaiaealised);
- 7—10-aastased (nooremas koolieas õpilased);

- 11—13-aastased (keskmises koolieas õpilased);
- 14—17-aastased (vanemas koolieas õpilased);
- 18—19-aastased (noorukid); viimased loeti „lasteks“ ainult sel juhul, kui nad elasid vanematekodus, st kas ala- ja täisealiste lastega leibkonnas või kahe täiskasvanud põlvkonna leibkonnas.

Rühmapiiride valikul on arvestatud seda, et viis esimest rühma moodustavad OECD tarbimiskaalude mõttes „lapse“ [vt Social Indicators ], kuus esimest aga alaealise Eesti seaduste mõttes.

Teise taseme rühmad moodustatakse esimesi rühmi kokku võttes:

- 0—6-aastased (koolieelikud);
- 7—13-aastased (nooremad õppurid);
- 14—19-aastased (vanemad õppurid).

Vaadeldes lapsi leibkonnaliikmetena, ei arvestatud nende veresugulust vanematega. Samuti, rääkides õppurieas lastest ei arvestatud seda, kas lapsed tegelikult õpivad. Oletatavasti on vanimas (noorukite) rühmas ka töötavaid noori, kuid nende osakaalu selgitamine ei olnud käesoleva uuringu eesmärk.

## Maa ja linn

ESA andmestikus esineb viis asulatüüpi vt [Leibkonna elujärg, 2001 ]:

1. Suurem linn (üle 50 000 elaniku);
2. Muu maakonnakeskus;
3. Muu linn või alev;
4. Alevik;
5. Küla

Esimesed kolm alajaotust (sh ka alevid) loeti linnaks, viimased kaks – maaks. Kuna leibkonnad olid valitud sissetulekuid arvesse võttes, ei olnud erisused linna- ja maaperede vahel kuigi suured.

## Hindamise meetoodika

Kõik hinnangud on antud uuritava kogumi (kaalutud) keskmistena *kuu aja jooksul*, mis vastavad kogu elanikkonna jõukama poole keskmisele tasemele (kusjuures välja on jäetud kõige rikkamad, kes hinnangu suhteliselt ebastabiilseks muudaksid) [vt Tiit, 2002].

Kuna vaatluskuud jagunevad ühtlaselt üle terve aasta, võime kõnelda *keskmisest kuust*, mille pikkus on 30,42 päeva ja millel on iga aastaaja tunnuseid ja mis sisaldab ka keskmise hulga pühapäevi, pühi, sünnipäevi ja muid leibkonna tähtpäevi.

Keskmete hindamisel on kasutatud erinevaid meetoodikaid erinevates tarbimisliikide puhul.

1. Kõige lihtsam on olukord *isikliku mittetoidu-tarbimise osas*. ESA läbiviidava uuringu päevikutes on tarbimine registreeritud isikute kaupa ja seda on võimalik vahetult kasutada keskmise tarbimise hindamiseks sõltuvalt (lapse) vanusest. Selletõttu ongi isikliku mittetoidutarbimise puhul võimalik kasutada suhteliselt peent vanusejaotust ja detailselt jälgida tarbimise struktuuri ja mahu muutumist lapse kasvades.

2. **Toidutarbimist** ei ole andmete kogumisel (loomulikult) leibkonna liikmete vahel eristatud. Siin hinnati toiduainete rühmade tarbimist leibkonnatüüpides ja seejärel hinnati erinevas vanuses leibkonnaliikmete toidutarbimist lineaarse võrrandsüsteemi lahendamise teel, arvestades leibkondade koosseise. Saadud tulemusi täpsustati omatoodetud toiduainete arvel.
3. **Laste osa ühistarbimises** hinnati kolmel erineval viisil, võrreldes ühistarbimist lastega ja sarnastes lasteta peredes. Ühistarbimise hindamisel kohtame kaht olulist probleemi.
  - Hinnang sisaldab teatavat nihet nn alternatiivkulutuste arvel, st et vanemad loobuvad teatavast osast oma kulutustest laste heaks;
  - Päevikute täitmisel ei ole leibkonnad sageli individuaalset ja ühistarbimist eriti täpselt eristanud
  - Rea kululiikide (näiteks transport) puhul jaguneb tarbimine isiklikuks ja ühistarbimiseks: individuaalne kulu on lapse bussi kuukaart, osa ühistarbimisest aga pereautoga koolisõit, kui ühtlasi vanemad lähevad tööle.

Uuringu käigus arendati oluliselt edasi eelmiste (aastail 1988 ja 2000 teostatud) sarnaste uuringute käigus kasutusele võetud metoodikat, vt Käärrik *et al*, 2000 ja 2001.

*Ühistarbimise osa hindamine olnuks lihtsam, kui oleks olnud võimalik kasutada Eesti praegusele arengule vastavaid usaldusväärseid leibkonnaliikmete tarbimiskaale, vt Atkinson, 2002 ja Themas, Tiit, 2004.*

## ***Isiklik mitte-toidukaupade tarbimine***

### **Isikliku tarbimise kulutuste loetelu**

Isikliku tarbimise osas kasutame ja analüüsime detailselt järgmisi alajaotusi, mille aluseks on rahvusvaheliselt kasutatav seitsmekohaline kodeerimiskaala COICOP [vt COICOP]. Toodete rühmitamise osas lähtusime oletatavast vastavate kulutuste mahust /osatähtsusest meie poolt käsitleva sihtgrupi puhul, osaliselt eirates vastava skaala aluseks olevat loogikat. Käesolevas peatükis vaadeldavate isiklike kulutuste seast on välja arvatud kulutused söömisele väljaspool kodu (arvestatud söögikulutuste hulgas). Eluaseme- ja majapidamiskulutused on ühendatud nende väikse osakaalu tõttu isiklike kulutuste seas (iseloomulik uuritavale rühmale). Arvestamata on ka mitmesugused maksud, mis otseselt laste ülalpidamist ei puuduta, küll aga arvestatakse lasteaia- ja söimemakse, mis sageli ongi päevikutes seotud konkreetse lapsega. Nn vaba aja kulutused (mänguasjade, spordivahendite ost jmt) omandavad laste kulutuste seas olulise koha, mistõttu neid on mõnevõrra detailsemalt käsitletud. Kasutatav loetelu koos analüüsitavate alajaotustega on alljärgnev:

1. Garderoobikaubad<sup>1</sup>.
  - Rõivad (koodid 031xxxx).
  - Jalatsid (koodid 032xxxx).
2. Kodukulutused.
  - Eluasemekulutused, sh remont (koodid 04xxxxx).
  - Kodu- ja majapidamiskaubad – mööbel, kodutekstiil, toidunõud jmt (koodid 051xxxx – 055xxxx).
  - Koduhoolduskaubad ja -teenused, sh ka lapsehoidja ja koduõpetaja tasu (koodid 056xxxx).
3. Meditsiinkaubad ja teenused (koodid 061xxxx, 062xxxx ja 063xxxx).
4. Transpordi- ja sidekulutused.
  - Auto-, moto- ja jalgrattaga seotud kulutused (koodid 071xxxx, 072xxxx).
  - Kulutused ühistranspordile (073xxxx).
  - Telefoni- ja postikulutused (08xxxxx).
4. Vaba aja kulutused.
  - Mängu-, spordi- ja harrastustega seotud vahendid (koodid 091xxxx, 092xxxx, 093xxxx, 0941xxx).
  - Kultuurikulutused – kino, teater, raamatud, trükised, kirjutus- ja joonistusvahendid (koodid 0942xxx, 095xxxx).
  - Reisimine, puhkus (koodid 096xxxx, 112xxxx).
5. Hariduskulutused (koodid 101xxxx).
6. Isikliku hügieeni ja hoolduskulutused – juuksuriteenus, seebid, kreemid, hambapastad (koodid 121xxxx, sh ühekordse kasutusega imikumähkmed koodiga 1212218).

---

<sup>1</sup> Koodides on tähtede x asemel numbrid vahemikus 0–9, seega tähis 031xxxx tähistab hulka, millesse võib kuuluda kuni 10<sup>4</sup> so 10 000 erineva koodiga märgitud toodet või kuluallikat. Tegelikult on neid vähem, kuid siiski sadadesse ulatuv loetelu.

7. Muud isiklikud esemed – kellad, ehted, imikutarbed, lapsevankrid, lastesõime- ja –aia kulutused (koodid 122xxxx ja 123xxxx).

Vastajate hinnangud isikliku ja ühistarbimise vahekorrale on 2003. aasta andmetel järgmised (vt tabel 1):

*Tabel 1. Kulutuste jaotus isiku- ja ühiskulutusteks leibkondade hinnangul (protsentides)*

Kululiik	Garde- roob	Kodu- kulud	Medit- siin	Trans- port	Side	Vaba aeg	Hari- dus	Isiku hooldus	Muu
Isiklik	91	7	93	45	7	39	97	64	90
Ühine	9	93	7	55	93	61	3	36	10

## **Garderoobikulutused**

Garderoobikulutuste alla kuulub mitmesuguste rõivaste ning jalatsite ostmine, valmistada laskmine (koos materjaliostuga), parandamine, puhastamine ja ka laenutamine (viimase osatähtsus on küll kaduvväike). Kulutusi vanuserühmades (aastal 2003) iseloomustab alljärgnev tabel 2 ja lisatud joonis 1. Ühistarbimise osakaal on hinnanguliselt 9%, siia kuulub eeskätt mõningate esemete liikumine ühelt pereliikmelt teisele.

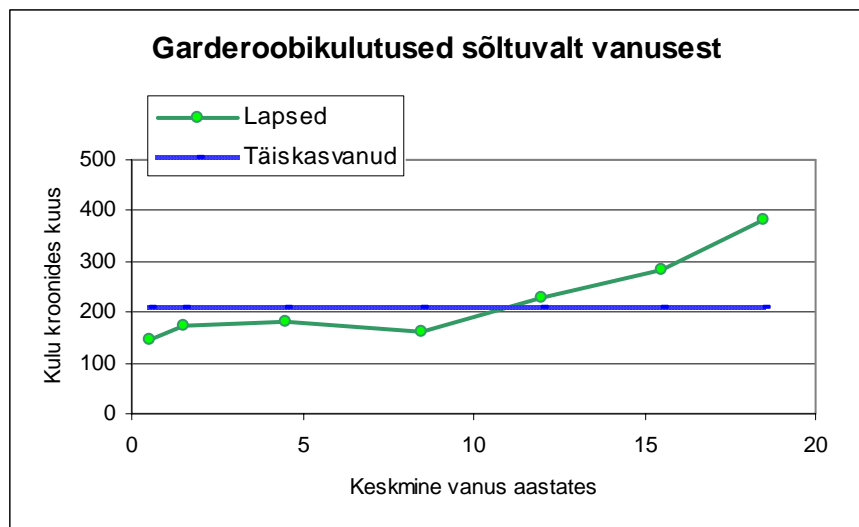
*Tabel 2. Garderoobikulutused sõltuvalt vanusest*

Vanuserühm	Rõivad	Jalatsid	Kokku
< 1	140,27	4,74	145,01
1--2	141,67	31,08	172,75
3--6	105,32	74,67	179,99
<b>0--6</b>	<b>120,71</b>	<b>53,44</b>	<b>174,15</b>
7--10	118,29	44,78	163,07
11--13	172,05	55,40	227,45
<b>7--13</b>	<b>145,59</b>	<b>50,17</b>	<b>195,76</b>
14--17	186,70	95,30	282,00
18--19	250,19	133,64	383,83
<b>14--19</b>	<b>209,79</b>	<b>109,24</b>	<b>319,03</b>
20--64	149,76	58,88	208,65

Täiskasvanutena käsitletakse käesolevas uuringus tööealisi (st kuni 65-aastaseid isikuid). Selgub, et laste garderoobikulutused on suhteliselt suured: juba eelkooliealiste kulutused ulatuvad 80%ni tööealiste täiskasvanute kulutustest ja juba keskmises koolieas lapse garderoobikulutused ületavad keskmise tööealise täiskasvanu vastavaid kulutusi; jõudes 18-19-aastaste noorte puhul maksimumtasemeni, so poolteisekordse täiskasvanu tasemele. Siin on põhjuseks ühelt poolt laste kiire kasvamine ja lasterõivaste küllalt kõrge hind, kuid teiselt poolt ka noorte vastuvõtlikkus muutuvatele moodidele ja trendidele.

Olgu märgitud, et garderoobikaupade puhul oli „jõukama“ ja „vaesema“ poole perede laste kulutuste erinevus (2002. aasta andmetel) kolmekordne [Tiit, 2004a ja 2004b].





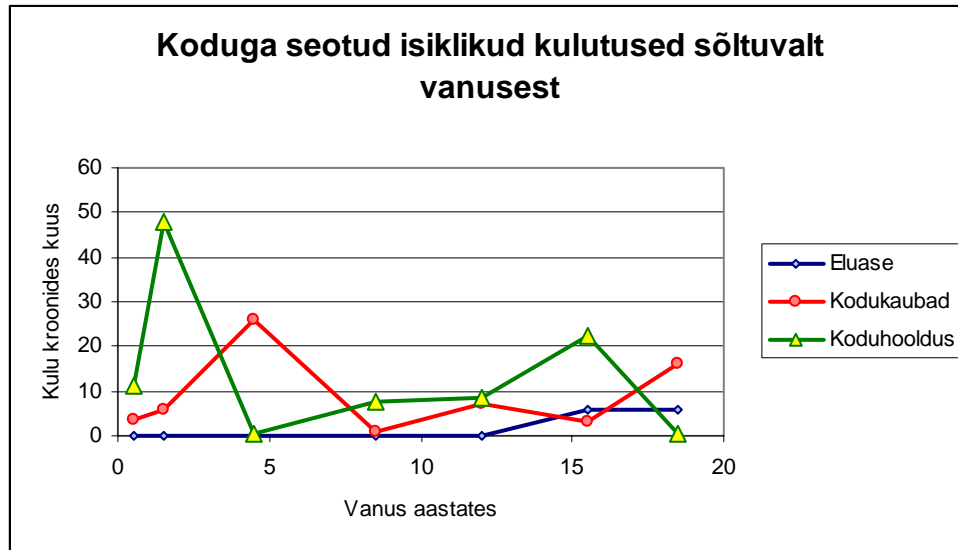
Joonis 1

## Kodukulutused

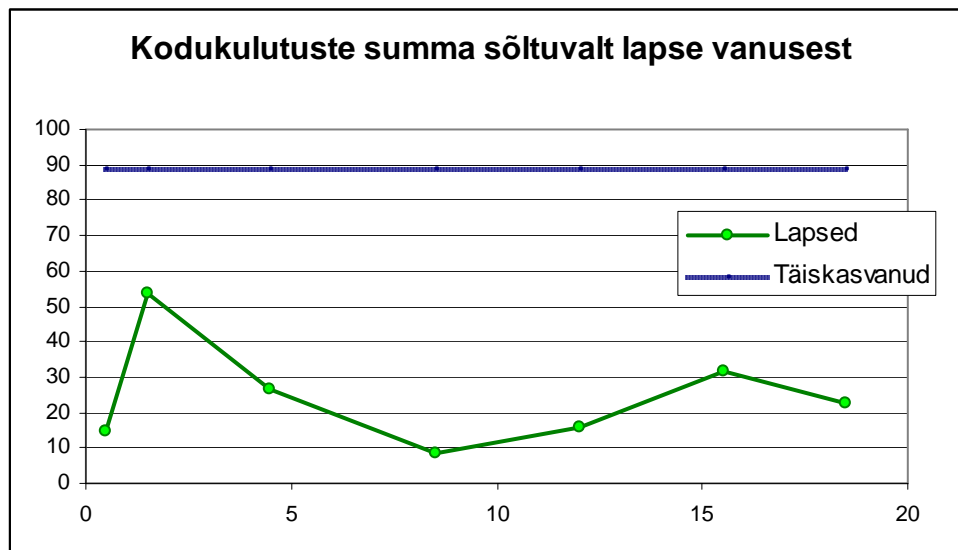
Kodukulutuste hulka kuuluvad kõigepealt eluasemega seotud kulutused (kütte-, vee-, elektri, rendi jmt kulud), kuid samuti ka eluruumi remondi kulutused. Üldiselt pole need individualiseeritud, erandiks võib olla näiteks lapse toa remont. Teise rühma kodukulutustest moodustavad mööbli, majapidamistarvete (nõud, kodumasinad, valgustid jmt) hankimiseks ja parandamiseks tehtud kulutused. Ka siin võib väike osa kulutustest olla individuaalsed, nt lapsevoodi või pudrulusika hankimine. Kolmanda rühma moodustavad koduhooldusvahendid ja –teenused: pesu- ja puhastusvahendid, tasu puhastusteenuse või koduabilise eest. Sellesse teenusterühma kuuluvad aga ka kodused lapsehoidmisteenused, samuti koduõpetaja teenused. Viimaste teenuste eripära tõttu ongi seda kulutusterühma analüüsis eraldi käsitletud, vt tabel 3 ning joonised 2 ja 3. Viimastelt ilmnebki selle kululiigi suhteliselt kõrge tase väikelapsega peredes.

Tabel 3. Kodukulutused sõltuvalt vanusest

Vanuserühm	Eluase	Kodukaubad	Koduhooldus	Kodukulud
alla 1a	0,00	3,48	11,00	14,48
1—2 a	0,00	6,02	47,80	53,82
3—6 a	0,00	25,85	0,48	26,33
<b>0—6</b>	<b>0,00</b>	<b>17,19</b>	<b>17,09</b>	<b>34,27</b>
7—10 a	0,00	0,94	7,40	8,34
11—13 a	0,00	7,18	8,53	15,70
<b>7—13 a</b>	<b>0,00</b>	<b>4,12</b>	<b>7,97</b>	<b>12,09</b>
14—17 a	5,95	2,93	22,52	31,40
18—19 a	6,03	16,29	0,42	22,75
<b>14—19 a</b>	<b>5,98</b>	<b>7,76</b>	<b>14,53</b>	<b>28,27</b>
20--64a	46,69	35,69	6,35	88,73



Joonis 2



Joonis 3

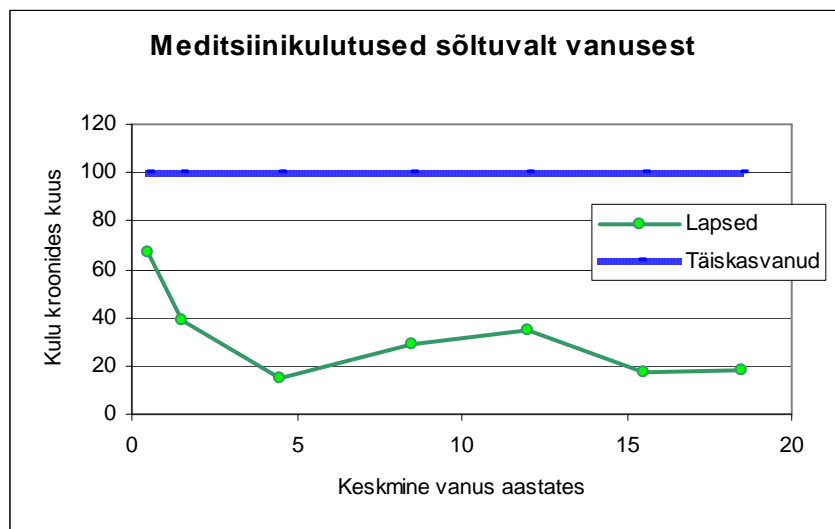
## Meditsiinkaubad ja -teenused

Meditsiinkaupade ja teenuste alla loetakse ravimite ja vitamiinide ning muude meditsiinitoodete (nt kraadiklaas, kuumaveekott) ostmise, arsti tasulised konsultatsioonid ja visiiditasu, tasu analüüside eest, mitmesugused tasulised protseduurid (massaaž, ravivõimlemine), haigla- ja sanatooriumitasu jmt. Meditsiinkulutustest loeti ühiskondliku tarbimise hulka vaid 7% (näiteks mitmesuguste vitamiinide ja jmt ost). Meditsiinkulutuste sõltuvust lapse vanusest kajastab tabel 4 ja ilmestab joonis 4.

Tabel 4. Meditsiinikulutused sõltuvalt vanusest

Vanuserühm	Meditsiinikulutused
< 1	67,40
1--2	39,28
3--6	14,79
<b>0--6</b>	<b>28,03</b>
7--10	29,25
11--13	35,15
<b>7--13</b>	<b>32,25</b>
14--17	17,46
18--19	19,12
<b>14--19</b>	<b>18,06</b>
20--64	100,34

Alla-aastaste laste suhteliselt kõrge meditsiinikulutuse põhjuseks on nii ravimite-  
vitamiinide kui ka muude toodete ostmine. Kuna üldiselt katab haigekassa laste tervise-  
kulutused, on nende osatähtsus lapsega seotud kulutuste osas suhteliselt väike.



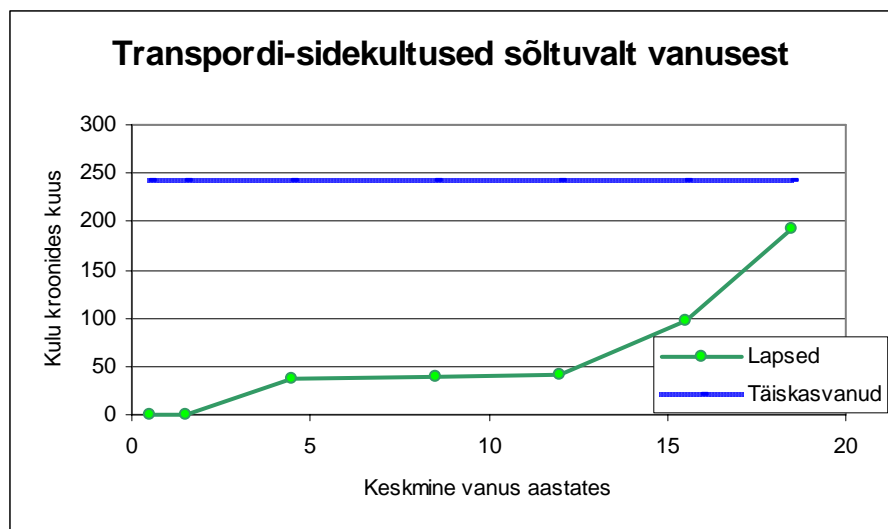
Joonis 4.

## Transpordi- ja sidekulutused

Transpordi- ja sidekulutused kuuluvad vaid osaliselt (45%) isiklike kulutuste hulka ning teatava määraneni on nende eristamine tinglik. Isikliku transpordi hulka kuuluvad kulutused isikliku jalgratta (sh ka lasteratta), mootorratta ning auto, nende hooldamise ja kütuse peale. Samas on väga suur osa autoga seotud kulutustest loetud ka pere ühiskulutuste hulka. Selgelt individuaalsed on aga enamasti ühistranspordi kulud. Samasugune määramatus valitseb ka sidekulutuste osas, mida 93% juhtudest loetakse ühiskulutusteks, seega loetakse suurel määral ka üksikute leibkonnaliikmete mobiiltelefonide arved ning internetikulud pere ühistarbimise hulka. Selletõttu ei kajastagi tabel 5 ja vastavalt ka joonis 5 transpordi- ja sidekulutusi täielikult.

Tabel 5. Transpordi- ja sidekulutused sõltuvalt vanusest

Vanuserühm	Isiklik transport	Ühistransport	Side	Transport ja side kokku
< 1	0,00	0,00	0,00	0,00
1--2	0,00	0,00	0,00	0,00
3--6	35,93	1,03	0,00	36,96
<b>0--6</b>	<b>20,58</b>	<b>0,59</b>	<b>0,00</b>	<b>21,17</b>
7--10	2,15	8,01	28,43	38,59
11--13	14,22	18,49	9,33	42,04
<b>7--13</b>	<b>8,28</b>	<b>13,33</b>	<b>18,73</b>	<b>40,34</b>
14--17	43,35	41,12	12,53	97,00
18--19	106,74	59,33	17,00	183,08
<b>14--19</b>	<b>66,40</b>	<b>47,74</b>	<b>14,156</b>	<b>128,30</b>
20--64	163,67	55,79	22,38	241,83



Joonis 5.

Jooniselt selgub siiski transpordi-sidekulutuste järsk kasv vanemas koolieas ja eriti alates täisealiseks saamisest, mil nähtavasti jalgrattale lisandub ka mootorratta või auto kasutamine või isegi hankimine.

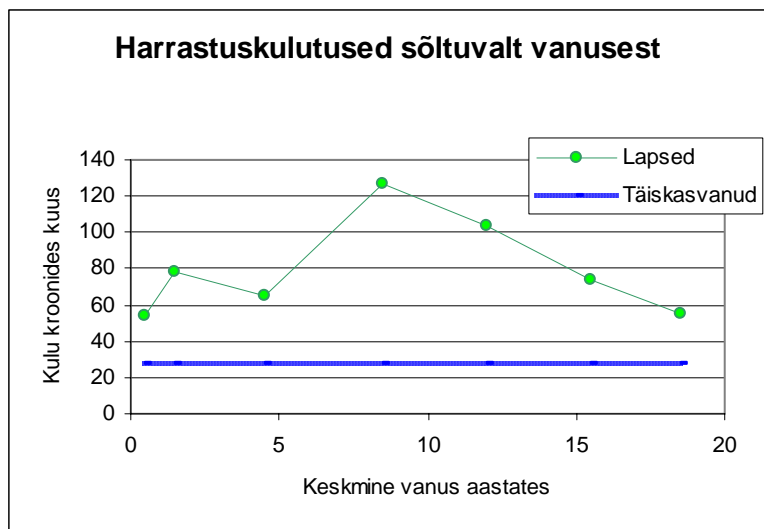
## Vaba aja kulutused

Vaba aja kulutused loetakse 61% ulatuses ühiskulutusteks – siia kuuluvad koduse audio-visuaalse tehnika (telerid, muusikakeskused, arvutid) ostu ja kasutamisega seotud kulud, lemmikloomade ülalpidamine jmt. Käesoleva uuringu kontekstis jaotame isiklikud vaba aja kulutused tinglikult kolmeks. Esimese kulutuste rühma moodustavad mängude ja harrastustega seotud kulutused (mille hulka kuulub suur hulk vaba aja veetmise ning puhkusega seotud ühistarbelisi kaupu), kuid siin hulgas on ka laste mänguasjad, mitmesugused mängud ja ka sporditarbed, mis kuuluvad valdavalt individuaalselt kasutatavate esemete hulka, vt tabel 6 ja joonis 6. Teise rühma loeme tinglikult

kultuuritarbimise kulutusteks, siia kuuluvad raamatud, ajalehed, kino-, teatri- ja muuseumide külastused (vt joonis 7). Arvatavasti on siia hulka paigutatud ka valdava osa koolitarvete ost. Kolmanda rühma moodustavad reisi- ja puhkusekulutused, sh ka hotelliteenused (joonis 8).

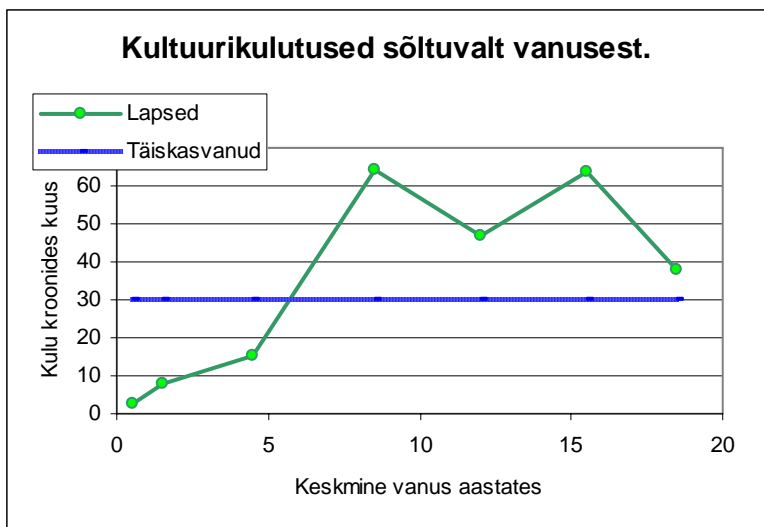
Tabel 6. Kulutused mängudele, spordile ja harrastustele sõltuvalt vanusest

Vanuserühm	Mängud ja harrastused	Kultuuri-kulutused	Reisimine, puhkus	Kokku
< 1	53,50	2,74	8,44	64,68
1--2	77,78	8,12	44,36	130,26
3--6	65,43	15,48	18,00	98,91
<b>0--6</b>	<b>68,31</b>	<b>11,80</b>	<b>25,71</b>	<b>105,82</b>
7--10	126,80	64,07	30,86	221,73
11--13	103,90	46,60	99,61	250,11
<b>7--13</b>	<b>115,17</b>	<b>55,20</b>	<b>65,78</b>	<b>236,15</b>
14--17	73,79	63,54	107,27	244,60
18--19	55,64	38,72	17,32	111,68
<b>14--19</b>	<b>66,39</b>	<b>54,51</b>	<b>74,56</b>	<b>195,46</b>
20--64	27,06	30,22	35,07	94,33

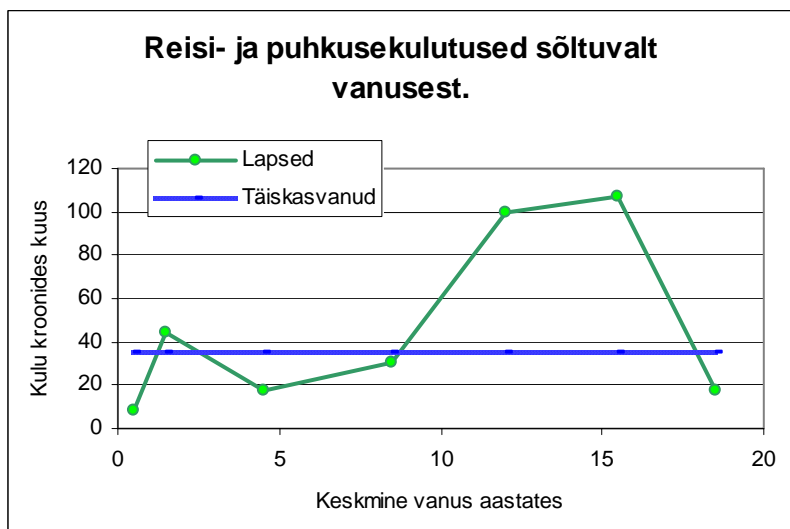


Joonis 6.

Ilmneb, et laste kulutused mängudele/harrastustele kasvavad, saavutades tippaseme nooremas koolieas ja hakkavad siis tasapisi kahanema. Ka laste kulutused raamatutele (sh ka koolivahenditele), ajakirjadele, kinole, teatrile on kooliealistel märksa kõrgemad kui täiskasvanutel. Sama kehtib ka reiside ja nn puhkekulutuste kohta, mis saavutavad keskmises ja vanemas koolieas kõrgtaseme. Vaba aja kulutused ongi valdkond, kus „vaesemate“ ja „jõukamate“ perede laste vahel on suhteliselt suur erinevus.



Joonis 7



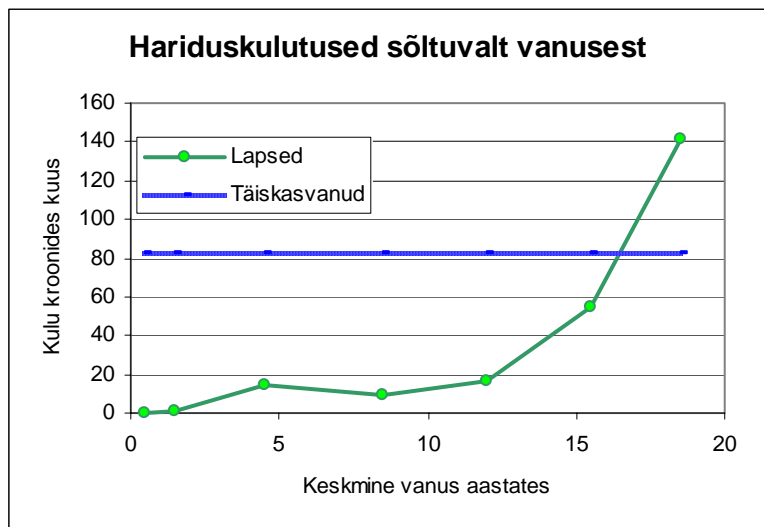
Joonis 8

## Hariduskulutused

Hariduskulutused on ootuspäraselt 97% osas individuaalsed. Võiks oletada, et kulutused haridusele moodustavad suhteliselt suure osa laste kasvatamise maksumusest. Hoolimata erakoolide ja tasuliste huvikoolide olemasolust see siiski nii ei ole – niihästi alg-, põhikui ka suures osas keskhariduse tasemel on kulutused haridusele üsna madalad, jäädes madalamale täiskasvanute keskmistest hariduskulutuste (täiendkoolituse) tasemest. Põhjuseks on siin ka asjaolu, et ka õppevahendite/õpikute hinda ei loeta hariduskulutuste hulka. Olukord muutub 18—19-aastaste õppurite puhul, kelle seast ilmselt arvestatav osa omandab kõrg- või eriharidust tasulises õppes, vt tabel 7 ja joonis 9.

Tabel 7. Hariduskulutused sõltuvalt vanusest

Vanuserühm	Hariduskulutused
< 1	0,00
1--2	1,40
3--6	14,08
<b>0--6</b>	<b>8,53</b>
7--10	9,51
11--13	16,46
<b>7--13</b>	<b>13,04</b>
14--17	54,52
18--19	140,93
<b>14--19</b>	<b>86,65</b>
20--64	82,44



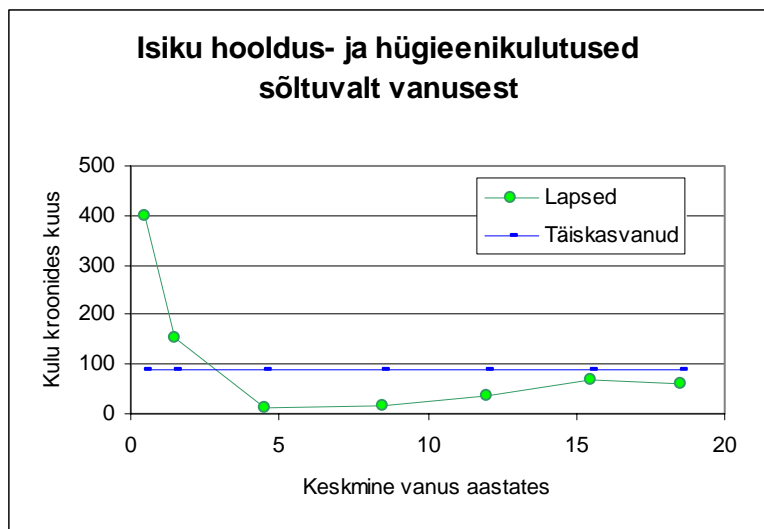
Joonis 9

## Isikliku hügieeni- ja hoolduskulutused

Isikliku hoolduse kulutused katavad niihästi hügieenivahendite kui ka teenuste (juuksur, kosmeetik jne) maksumuse. Isikliku hügieeni kulutustest moodustavad ühiskulutused 36% (nähtavasti perele ühiseks kasutamiseks hangitud sebid-šampoonid, föönid jmt). Väikelaste puhul tuleb arvesse ka ühekordse kasutusega mähkmete hind, mis selle kuluartikli teeb noorima vanuserühma jaoks teiste vanuserühmadega võrreldes eriti kalliks, vt tabel 8 ja joonis 10.

Tabel 8. Kulutused isiklikule hügieenile ja hooldusele

Vanuserühm	Kulutused
< 1	400,55
1--2	153,49
3--6	13,84
<b>0--6</b>	<b>97,92</b>
7--10	15,05
11--13	38,25
<b>7--13</b>	<b>26,83</b>
14--17	68,52
18--19	59,18
<b>14--19</b>	<b>65,91</b>
20--64	87,55



Joonis 10

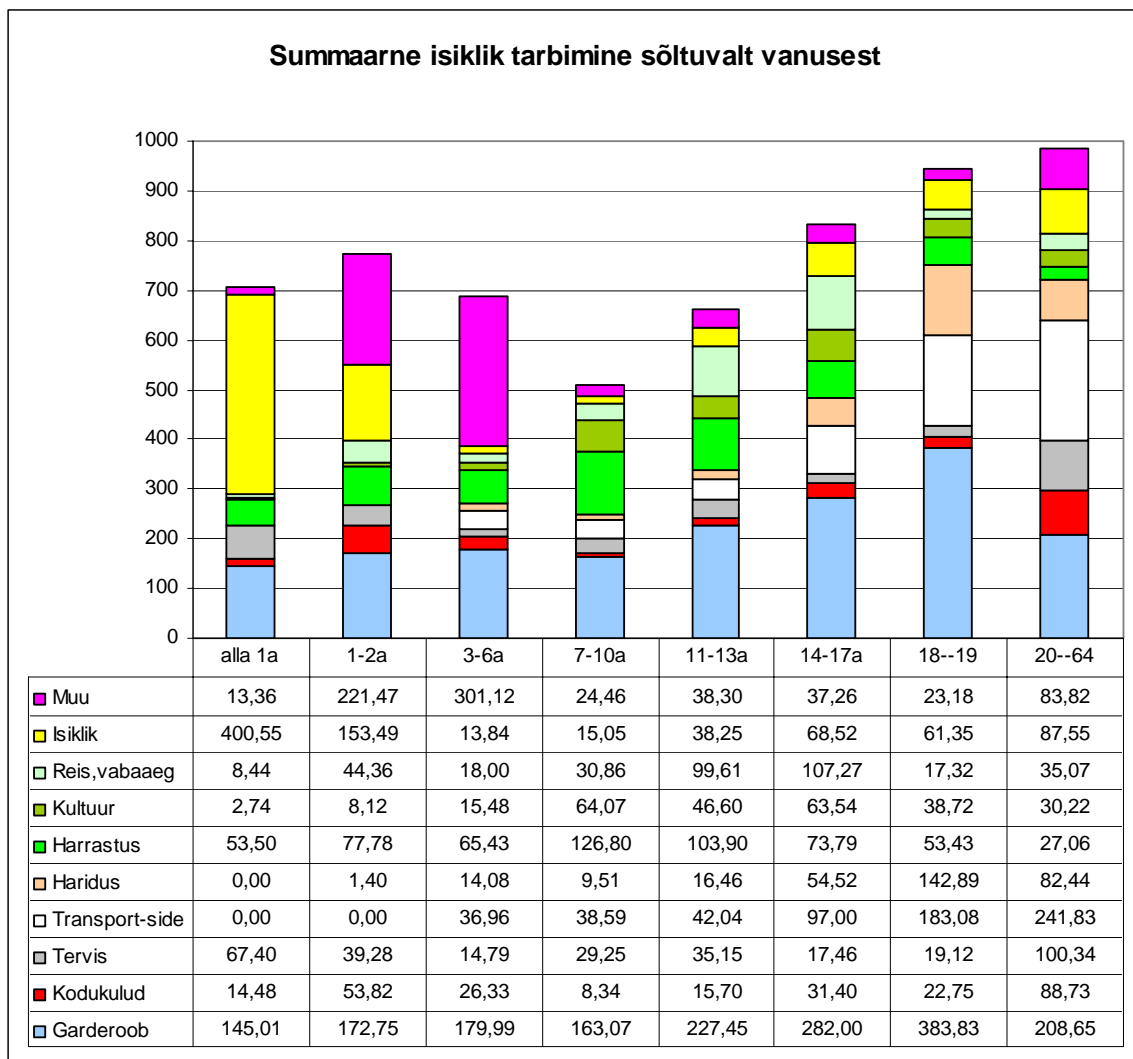
### Kokkuvõte. Isiklike kulutuste summa

Loetletud isiklikele kulutustele lisanduvad veel mõningatele vanuserühmadele spetsiifilised kulutused, millest suurimad on *lasteaiavõi sõimemaks*. Muude kulutuste hulka kuuluvad veel mõningate isiklike esemete ostmise, mille hulgas on ka näiteks lapse turvatool ja lapsevanker, samuti kellad, vihmavarjud, kandekotid, suitsetamistarbed jne. Arvestades kõiki isiklike kulutusi, saame joonisel 11 esitatud pildi. Siit selgub, et koolieelikutel on isiklikud kulutused suuremad kui nooremas koolieas lastel. Põhjuseks on siin peamiselt asjaolu, et koolieelsetes asutustes tuleb hariduse eest vanematel maksta (kulutus *muu*), kooliharidus on aga tasuta. Lisaks sellele on kallid väikelaste hooldusvahendid, sh eriti ühekordselt kasutatavad mähkmed ja samuti on kodune lapsehoid üsna kallis. Hoolduskulutusi pole alla-aastastel lastel, sest reeglina hooldavad neid vanemad. Jättes nimetatud spetsiifilised väikelaste kulutused kõrvale, ilmneb laste isiklike kulutuste peaaegu lineaarne suurenemine 500st kroonist kuus nooremas koolieas kuni ligi 1000



kroonini (noorte) täisealiste puhul. Tähelepanuväärsed on aga tarbimise struktuuri muutused vastavalt laste vanusele:

- Väikelaste kulutustest on esikohal hooldus- ja isikliku hügieeni vahendid. Selle kulutuse osakaal langeb miinimumtasemele vanema koolieeliku- ja nooremas koolieas.
- Koolieelikute puhul tõuseb suurimaks kuluartikliks lasteaiamaks.
- Koolilaste puhul omandavad olulise kaalu raamatud jm kultuuri, harrastuste ja vaba ajaga seotud kulutused
- Alates keskmisest koolieast suurenevad pidevalt garderoobikulutused.
- Alates keskmisest koolieast hakkavad järsult suurenema transpordi- ja sidekulutused, mõnevõrra ka kulutused isiklikule hooldusele.
- Hariduskulutused hakkavad kiiresti kasvama üldhariduskooli lõppemisel.



Joonis 11.

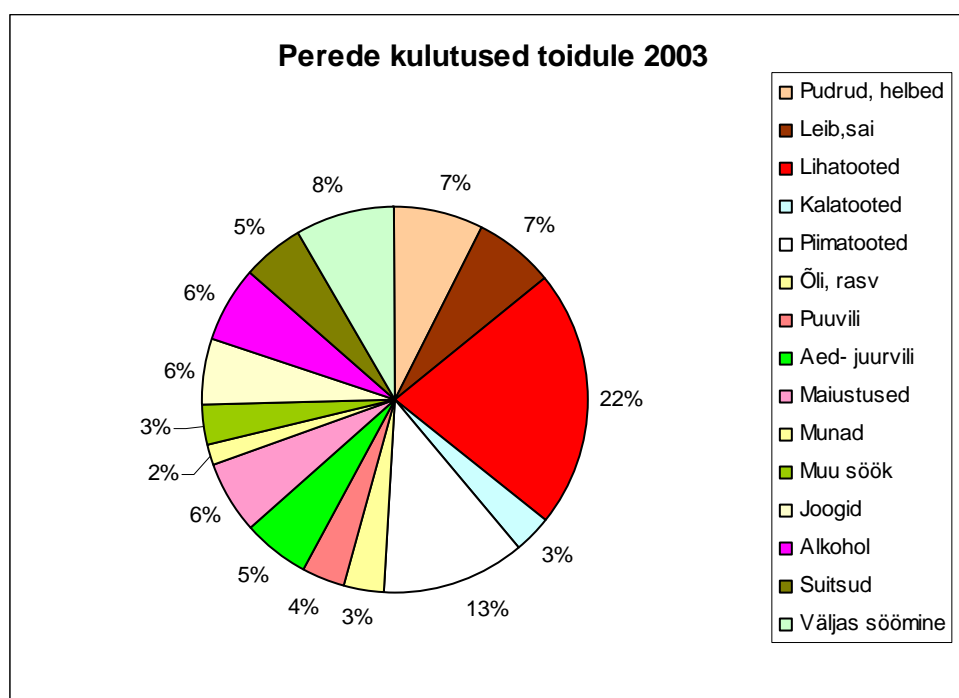
## Toidukulutused

### Toidukulutuste hindamise metoodika

Selleks, et hinnata erinevas vanuses laste toidukulutusi, on ainsaks võimaluseks võrrelda erineva struktuuriga lastega perede toidukulutusi, ning arvestada toidukulutuste muutusi seoses laste sünniga peresse/ kasvamisega, sest toidukulutusi ei ole arusaadavatel põhjustel isikute kaupa hinnatud. Lisaks sellele tuleb toidukulutuste puhul arvesse võtta omatoodetud toiduainete osa.

### Perede toidukulutuste struktuur

Kõigi Eesti perede toidukulutuste struktuuri 2003. aastal iseloomustab lisatud joonis 10, kusjuures omatoodetud toiduaineid ei ole arvesse võetud..



Joonis 12

### Analüüsitavad toiduainete rühmad

Edasises analüüsis ühendame esitatud toiduainerühmad suurematesse gruppidesse ja vaatleme eraldi järgmisi toiduainete rühmi (lisatud on ka COICOPi koodid):

1. Teraviljatooted.
  - Leib ja sai (koodid 01111xx).
  - Pudrumaterjalid, helbed, küpsised jne koodid 01111xx, 01113xx—01115xx).
2. Liha-kalatooted.

- Liha ja liha-vorstitooted (koodid 0112xxx).
  - Kalatooted (koodid 0113xxx).
3. Piimatooted, munad, õli, või ja margariin.
    - Piim ja piimatooted – juust, kohupiim jne (koodid 0114xxx – 01146xx).
    - Munad (koodid 01147xx).
    - Õli- ja rasvatooted, sh või (koodid 0115xxx).
  4. Aed-, juur- ja puuvili ning marjad (sh kartulid).
    - Puuvili ja marjad (koodid 0116xxx).
    - Aed- ja juurvili, sh kartulid (koodid 0117xxx).
  5. Suhkur, maiustused ja mittealkohoolsed joogid.
    1. Suhkur ja maiustused (koodid 0118xxx).
    2. Mittealkohoolsed joogid: kohv, tee, mahlad jm (koodid 012xxxx).
  6. Väljas – restoranis, kohvikus, koolisööklas –söömine (koodid 111xxxx).
  7. Muud toiduained – maitseained, kulinaarsed salatid (koodid 0119xxx).
  8. Alkoholi- ja tubakatooted (koodid 021xxxx ja 022xxxx).

## Omatoodetud/kasvatatud toidu osa

Eesti perede puhul on jätkuvalt arvestatav osa ise toodetud (metsast korjatud) ja tuttavatelt-sugulastelt osaliselt või täielikult tasuta või odavama hinnaga saadud toiduainetel, vt tabel 9. Tähelepanuväärne on tõsiasi, et omatoodangu osakaal erines jõukamate ja vaesemate leibkondade puhul väga vähe, vaid piima korral ulatus erinevus 4%ni vaesemate kasuks: nähtavasti on tegemist maal elavate väiketootjate peredega, kelle üldine elujärg on tagasihoidlik.

Tabel 9. Omatoodangu osakaal erinevate toiduainete rühmade puhul

Toiduainete rühm	Köögivil, kartul	Puuvili, marjad	Piim	Munad	Liha-kala	Mesi
Omatoodangu osakaal	39%	40%	5%	11%	6%	5%

Edasistes arutlustes on omatoodangu arvestatav hind liidetud toiduainete kulutustele; selleks on eeldatud, et keskmine omatoodangu hind on sama, mis vastava toiduainete rühma keskmine ostuhind.

## Toidukulutused pereliikme kohta sõltuvalt leibkonnatüübist

Leibkonnaliikme kohta tehtavad toidukulutused sõltuvad oluliselt leibkonna koosseisust, harjumustest ja ka ressursidest – leibkonnaliikmete ajavarudest ja majanduslikest võimalustest. Joonisel 11 on esitatud keskmised toidukulutused leibkonnaliikme kohta, kus on arvestatud kõiki leibkondi (sõltumata nende majanduslikust tasemest). Üsna selgelt ilmneb suundumus – peredes, kus on lapsi, on keskmised toidukulutused leibkonnaliikme kohta väiksemad, st et laste toidukulutused on täisealiste liikmete vastavatest kulutustest väiksemad.

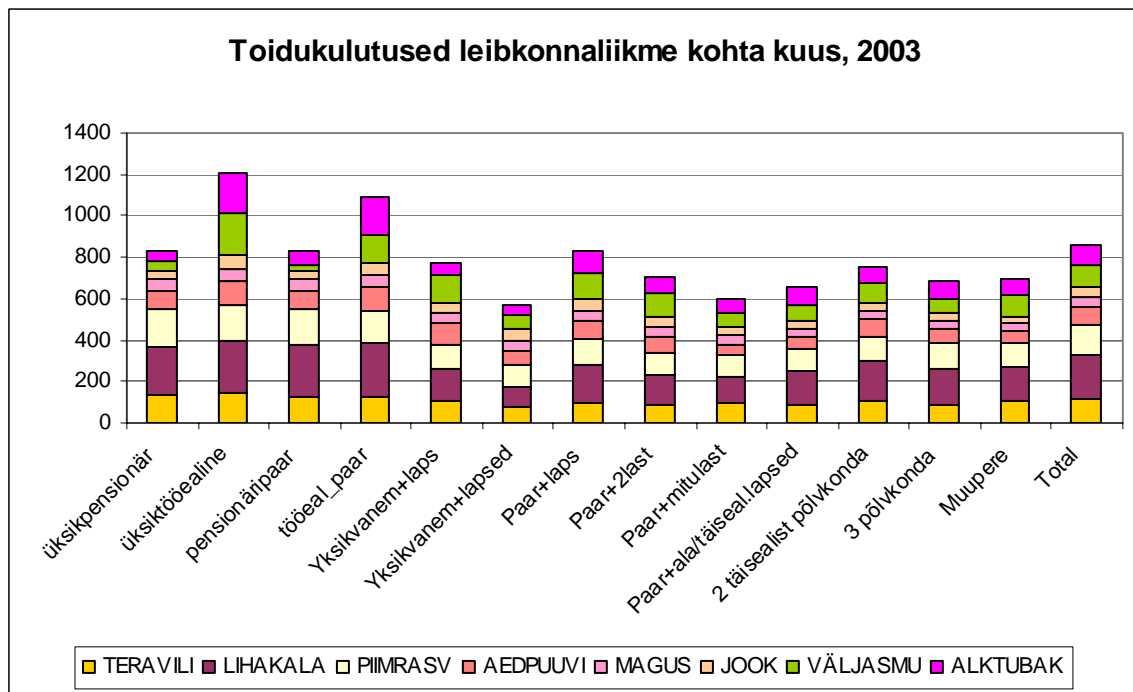
Edasises analüüsis piirdume taas jõukama poolega elanikkonnast (6—10 tuludetsiil, kuid kuusissetulek ei ületa 12 500 krooni leibkonnaliikme kohta) ning võtame aluseks järgmised leibkonnatüübid:

- Kahe vanemaga ühe ja kahe lapsega pere;
- Üksikvanema pere ühe lapsega.

Laste puhul kasutame kolme vanuserühma:

- koolieelikud (vanus 0—6 aastat),
- nooremad õppurid (vanus 9—13 aastat),
- vanemad õppurid (vanus 14—19 aastat).

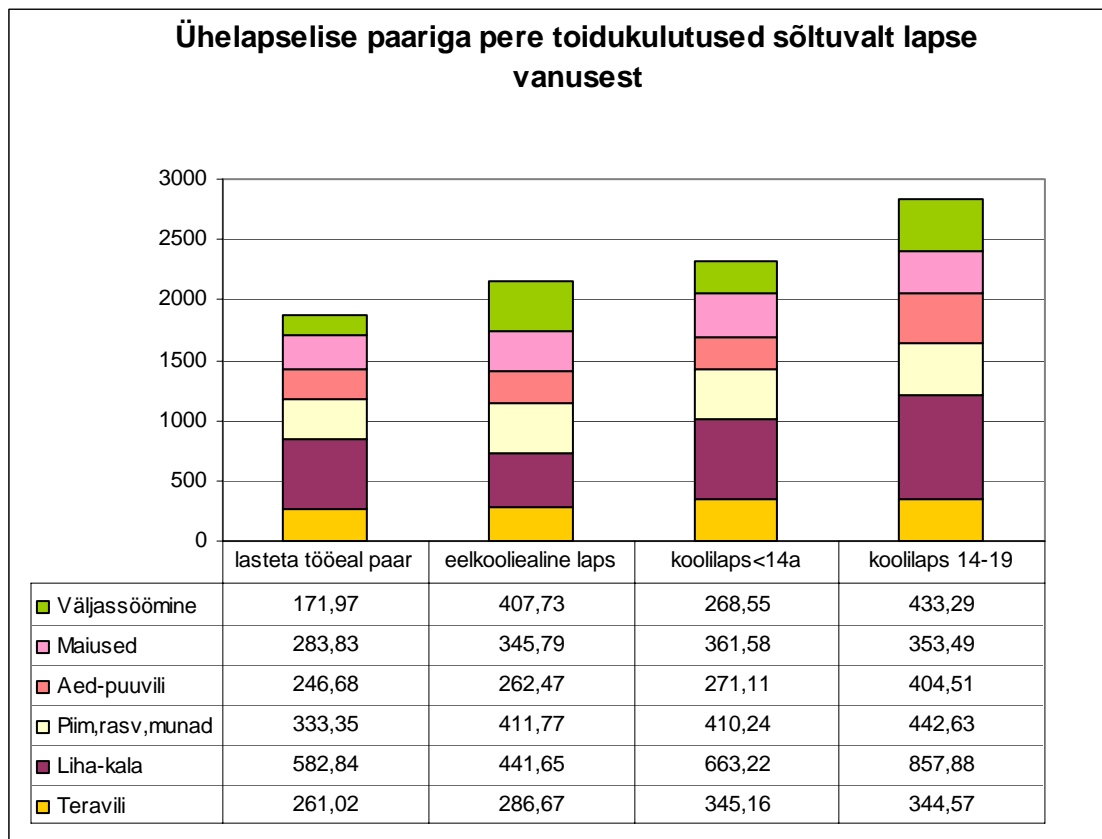
Üksikasjalisem liigendamine, nagu seda tegime mittetoidu-kulutuste puhul, pole käesoleval juhul võimalik, sest kaudse hindamise puhul muutuksid väikeste rühmade hinnangud juhuslikkuse mõjul ebastabiilseks. Võrdluseks arvestame ka (pensionieelses eas) täiskasvanute toidukulutusi.



Joonis 13.

Kõigepealt selgitame loetletud põhitüüpidesse kuuluvate leibkondade toidukulutused sõltuvad leibkonda kuuluvate laste vanusest, vt joonised 14—16..

## Peretüüp – abielu- või kooselupaar ühe lapsega

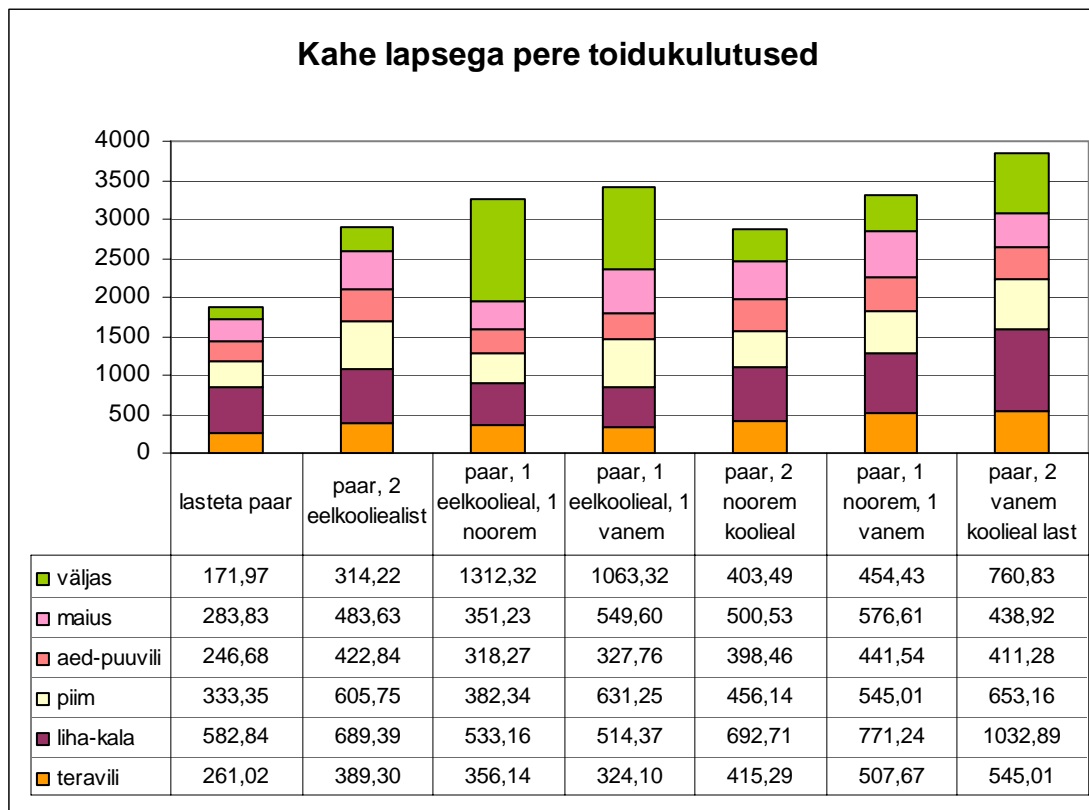


Joonis 14

Võrdluseks on lisatud ka kaheliikmelise lasteta pere toidukulutused. Enamuse näitajate osas kasvavad kulutused lineaarselt, erandiks on väljas söömine, mille maht (maksumus) nooremas koolieas lapsega leibkonnas väheneb. Võib arvata, et siin on oma osa tasuta saadud koolipiimal või ka soodushinnaga koolilõunatel. Ilmneb samuti tõsiasi, et nooremas koolieas õppuri toidukulutused on lähemal koolieeliku omadele, kasvavad aga kiiresti vanemas koolieas õppuri korral.

Selgub, et lapsega peredes on ka täiskasvanud pereliikmete toitumisharjumused mõnevõrra erinevad võrreldes lasteta perede täiskasvanutega. Näib, et lapse sünni tulemusena hakkavad vanemad muutma oma menüüd lähedasemaks väikeste laste omale, võib-olla on siin määrav ka toitude valmistamiseks kuluv aeg: lihatoitude osakaal väheneb, piimatoitude oma seevastu suureneb.

## Peretüüp – abielu- või kooselupaar kahe lapsega



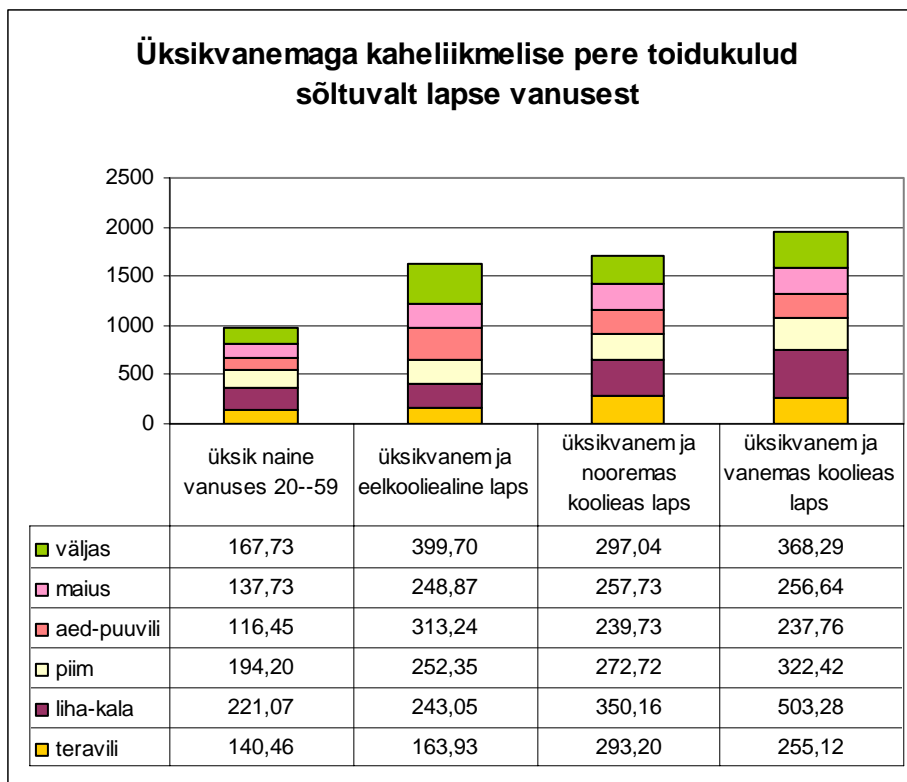
Joonis 15

Laste vanuseid kombineerides tekib kuus erinevat kahelapselise pere tüüpi, vt joonis 13, võrdluseks on taas lisatud lasteta paar. Üldjoontes kinnitab kahelapselise pere toidukulutuste trend ühelapselise pere toidukulutustel ilmnenud trende, sh ka toidukulutuste suhteliselt kiiret kasvu vanemas koolieas lastega peredes.

## Peretüüp – üksikvanem lapsega

Kuigi kolme lapsega peresid on arvestatav hulk, jagunevad need laste vanuserühma ja arvu järgi üheksaks alaliigiks, ning igasse alaliiki kuuluvate perede arv oleks stabiilsete hinnangute saamiseks liiga väike. Selletõttu jäetakse rohkem kui kahe lapsega pered vaatluse alt välja, samuti ka rohkem kui kahe täiskasvanuga pered.

Järgmise tüüperena võetakse vaatluse alla üksikvanem ühe lapsega, võrdluseks aga – arvestades et enam kui 90% juhtudest on üksikvanemaks ema – üksiku tööealise naise, vt joonis 14.



Joonis 16

Kuna tegemist on vähemalt kuuendasse tuludetsiili kuuluvate peredega, pole siin madalamate toidukulutuste põhjuseks leibkonna majanduslik kitsikus, vaid põhiliselt pere erinev koosseis. Samas ilmnevad sellegi leibkonnatüübi puhul samad laste vanusest tulenevad seaduspärasused, mis ka kahe vanemaga pere puhul.

### Toidukulutused erinevas vanuse leibkonnaliikme kohta

Kasutades ülalesitatud leibkonnatüüpide andmeid koostati lineaarsed võrrandisüsteemid erinevate toiduainerühmade tarbimise hindamiseks erinevas vanuses leibkonnaliikmete poolt. Võrrandite lahendamisel kasutati kaaludena leibkonnatüüpide arvukusi. Lahendamise tulemusena saadi vähimruutude hinnangud toiduainete tarbimise kohta sõltuvalt leibkonnaliikme vanusest (vanuserühmast). Mudelite usaldusväärsust kinnitasid determinatsioonikordajad, vt tabel 10.

Tabel 10. Kulutuste sõltuvus erinevas vanuses leibkonnaliikmete arvust. Mudeli kvaliteedi hinnang

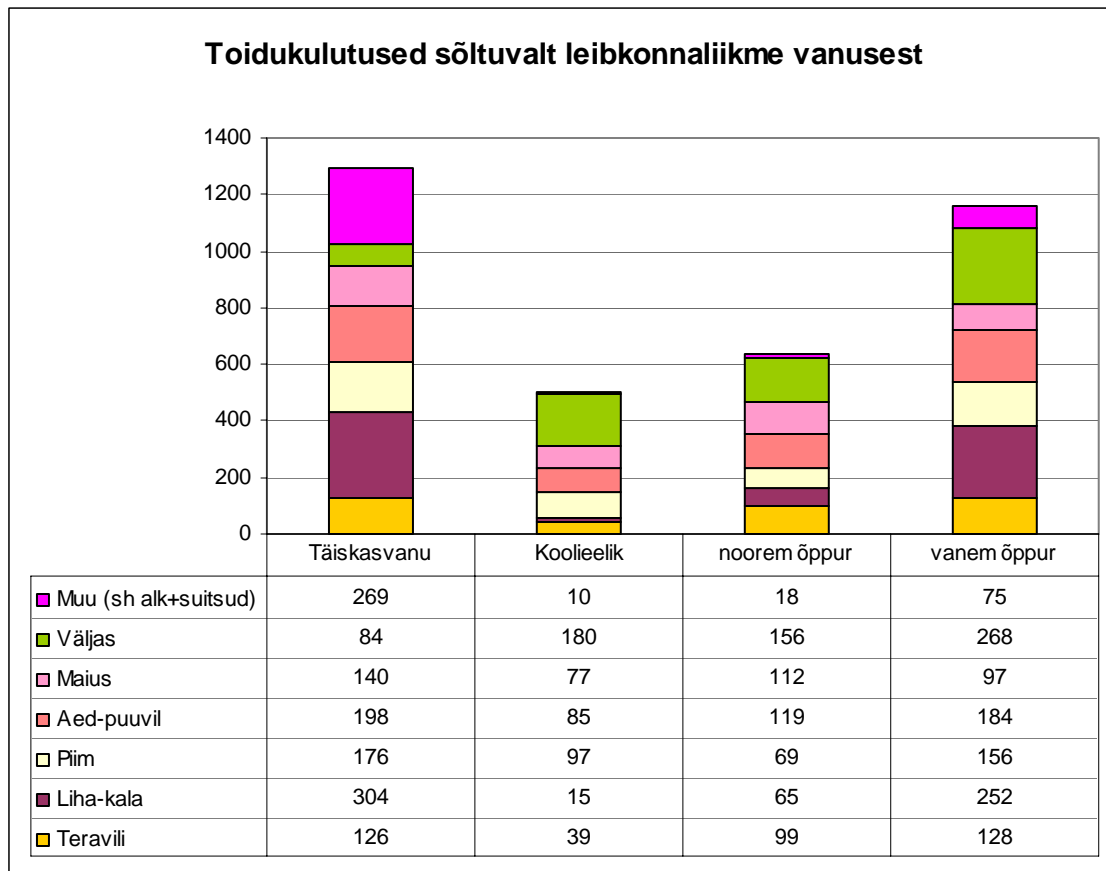
Toiduainete rühm	Tera- vili	Liha- kala	Piima- tooted	Aed- ja puuvili	Maius- tused	Väljas sõõtmine	Kogu- summa
Determinatsioonikordaja	0,950	0,945	0,959	0,888	0,933	0,678	0,984

Et determinatsioonikordaja on enamuse kulutuste puhul lähedane arvule 1 (täieliku kirjeldusega e. determineeritud mudel), siis tuleb hinnanguid lugeda pädevateks. Kõige madalam determinatsioonitase on väljas söömise puhul, mida võib seostada koolieine

suhteliselt soodsama maksumusega nooremas koolieas, mis selle vanuserühma korral muudab väljas söömisele kuluva summa madalamaks kui naaberrühmades.

### Kokkuvõte. Toidukulutused sõltuvalt leibkonnaliikme (lapse) vanusest

Võrrandisüsteemi lahendamise tulemusena leitud toiduainete maksumusi sõltuvalt leibkonnaliikme vanusest kajastab joonis 17. Siit järeldub, et noorema koolieeliku toidukulutused on üle kahe korra väiksemad täiskasvanu omadest, noorema õppuri kulutused moodustavad ca 60% täiskasvanu toidukuludest (ilma tubaka ja alkoholita) ning vanema õppuri omad koguni ületavad täiskasvanu toidukulutusi, ent olulise osa sellest moodustab väljas söömine.



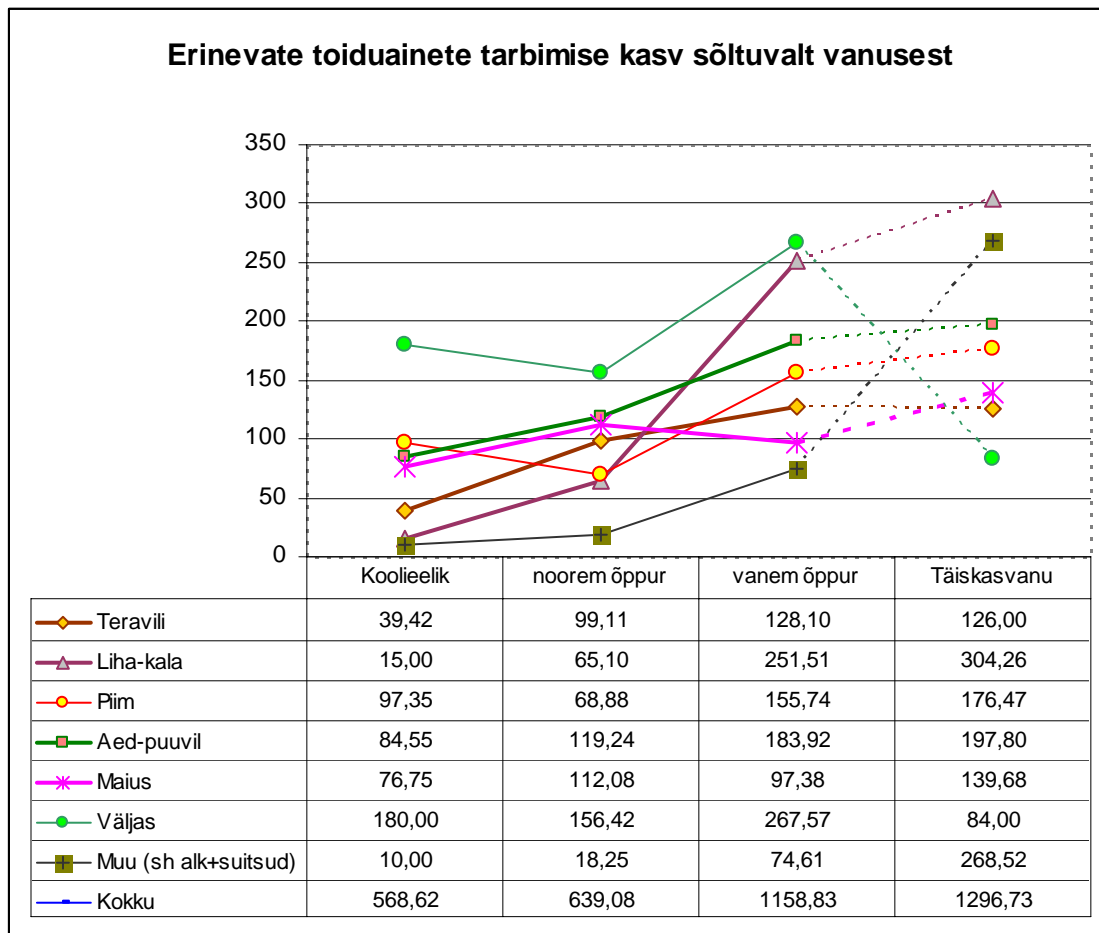
Joonis 17

Üksikasjalisemalt kujutab erinevate toidukaupade tarbimise muutusi joonis 18. Siit ilmneb, et koolieelikute toidusedelis on esikohal piimatooted, seevastu liha-kala tarbimine on väike. Nooremas koolieas jõuavad esikohale aed- ja puuviljad, millega konkureerivad maiustused, liha ja kala tarbimine on endiselt üsna vähene. Vanemate õppurite puhul on esikohale kerkinud liha-kala, teisel kohal on puu- ja aedvili ning maiustused on langenud tahaplaanile.

Kõigi laste puhul on oluline väljas söömise osa – siin on tegemist nii koolisöökla kui ka muude söögikohtadega. *Muu toidu* osakaalu suurenemine vanemate õppurite puhul



seondub niihästi kulinaarse valmistoidu kui ka ilmselt alkoholi ja tubaka tarbimisega, mis osa vastajate puhul (18—19-aastased) on juba ka seadusega lubatav ja seetõttu leiab kajastamist ka päevikutes.



Joonis 18

## ***Leibkonna ühistarbimine ja lapse osa selles***

### **Leibkonnaliikme osa hindamine ühistarbimises**

Leibkonnaliikme osa ühistarbimises on põhimõtteliselt määratud *tarbimiskaaludega*. Lapse tarbimiskaaluks on 1998. aastast pärinevate Eesti rahvuslike tarbimiskaalude korral 0,8 [vt Vaesuse leevendamine, 1999], OECD klassikaliste tarbimiskaalude korral 0,5 ja OECD modifitseeritud tarbimiskaalude korral 0,3 [Aitkinson, 2002, Themmas, Tiit, 2004] osa esimese täisealise leibkonnaliikme tarbimisest. Kuna ühtki nimetatud variantidest ei ole hetkel Eesti jaoks sobivateks tunnistatud ja erinevused on väga suured, ei saa leibkonna ühistarbimise analüüsimiseks teoreetilisi tarbimiskaale kasutada ja hindamiseks tuleb kasutada teisi teid. Osaliselt määramatute suuruste hindamiseks tuleb paratamatult kasutada mingeid eeldusi. Nende eelduste kaudseks kontrolliks on erinevatel eeldustel leitud mudelite ühtimine. Käesolevas töös kasutame ühistarbimise jaotamiseks kolme erinevatele eeldustele tuginevat mudelit.

### **Meetod 1. Eeldus: täiskasvanute kulutused ei muutu laste tõttu peres**

Lapse osa leibkonna ühistarbimises saaks põhimõtteliselt hinnata, *kui eeldada, et lapsega/ lastega perede täiskasvanud liikmete tarbimine on samasugune kui lasteta perede täiskasvanud liikmetel*. Sel juhul saaksime laste osa ühistarbimises hinnata, võrreldes ilma lapseta perede ühistarbimist lapsega perede ühistarbimisega. Kui lapsega perede ühistarbimine on suurem, on nähtavasti tegemist lapse arvel suurenenud ühistarbimisega. Siin on aga probleemiks see, et lapsega peres võivad täiskasvanud mitmel põhjusel vähem tarbida kui lasteta peres, kusjuures peamisi põhjuseid on kaks:

- Ressursside nappuse tõttu loobuvad vanemad oma kulutustest laste kasuks;
- Lapse kasvatamine ja hooldamine jätab vanematele vähem aega vaba aja tegevusteks, harrastusteks, õppimiseks jne, muudab nende elustiili. See kajastub ka vastavate kulutuste vähenemises ning on arvestatav vanematepoolsete nn alternatiivkulutustena vt Ringen, 1997 ja Leppik, 2004.

Et käesolevasse uuringusse valiti suhteliselt jõukal järjel leibkonnad, siis võib oletada, et esimene põhjus – ressursside nappus – ei ole väga määrava tähtsusega.

Teine põhjus aga toimib igasuguse sissetuleku tasemega leibkondades. Seda nägime ka toidutarbimise analüüsimisel. Selgus, et lastega leibkondade täiskasvanud liikmete toidutarbimine erines lasteta leibkondade liikmete omast – väikeste lastega peredes tarbiti vähem liha ja ka vähem alkoholi kui lasteta peredes. Seega tuleb seda kui nihet põhjustavat faktorit arvestada, kusjuures valdavalt on nihe ühesuunaline – põhjustab lapse tarbimisosa alahindamist.

Kasutades kirjeldatud meetodit, st hinnates sarnaselt toidukulutustega olulisemate ühiskulutuste (eluruum ja majanduskulud, transport, side, vaba aeg) jagunemist leibkonnaliikmete vahel lineaarse võrrandisüsteemi abil, mis lahendatakse vähimruutude meetodil, ja võrreldes lastega leibkondi samasuguste lasteta leibkondadega, saame järgmised lapse osakaalu hinnangud (siin ei arvestata lapse vanust):

- Eluruumi, mööbli, majatarvete ja majanduskulude osa on 43 krooni kuus;
- Transpordikulude osa on –miinus 65 krooni kuus;
- Sidekulutuste osa on 55 krooni kuus;
- Vaba aja kulutused on 0 krooni kuus.

Siit järeldub, et vanemad loobuvad vähemalt osaliselt oma vaba aja üritustest ja sõitudest. Samas leiab kinnitust ühiskulutuste teatav suurenemine *eluruumi- ning majanduskulude, samuti sidekulutuste* arvel. Majanduskulude suurenemise põhjuseks on niihästi suurem energia- ja veevajadus laste arvel, samuti ka lastele ostetav mööbel ja muud koduesemed. Sidekulutused suurenevad mobiiltelefoni ja interneti kasutamise tõttu. Ilmselt on ka need kulutused sarnaselt teistele kulutustele mõnevõrra alahinnatud, neis ei kajastu leibkonna eluruumi võimalik suurenemine laste tõttu jmt.

## **Meetod 2. Eeldus: Kõigi pereliikmete puhul on isikukulutuste ja ühistarbimiskulutuste suhe sama**

Meetodi 2 puhul saame kasutada tõsiasja, et kõigi mitte-toidukulutuste jaoks on meil teada see, kui suurt osa selle valdkonna kulutustest pidasid vastajad isiklikeks, kui suurt osa ühistarbimise kulutusteks. Kui teha lihtsustav eeldus, et iga leibkonnaliikme puhul moodustab isiklik tarbimine ühesuguse osa tema kogutarbimisest, siis saame kasutada tabeli 1 andmeid ja hinnata iga leibkonnaliikme, sh ka lapse osa ühistarbimisest, vt joonis 19.

See meetod ei sisalda võrrandisüsteemi lahendamisest tulenevat juhuslikku viga, võimalik vea põhjus on ühistarbimise osa mitteadekvaatne hindamine, samuti ebatäpne eeldus. Meetodi rakendamise tulemusena suurenesid mitte-toidu kulutused rohkem kui kaks korda, kusjuures eriti palju suurenesid vanemate õppurite kulutuste hinnangud. Veel enam suurenesid hinnatavad täiskasvanute kulutused, kusjuures suurima panuse sellesse andsid kodukulutused, eriti eluasemekulutused.

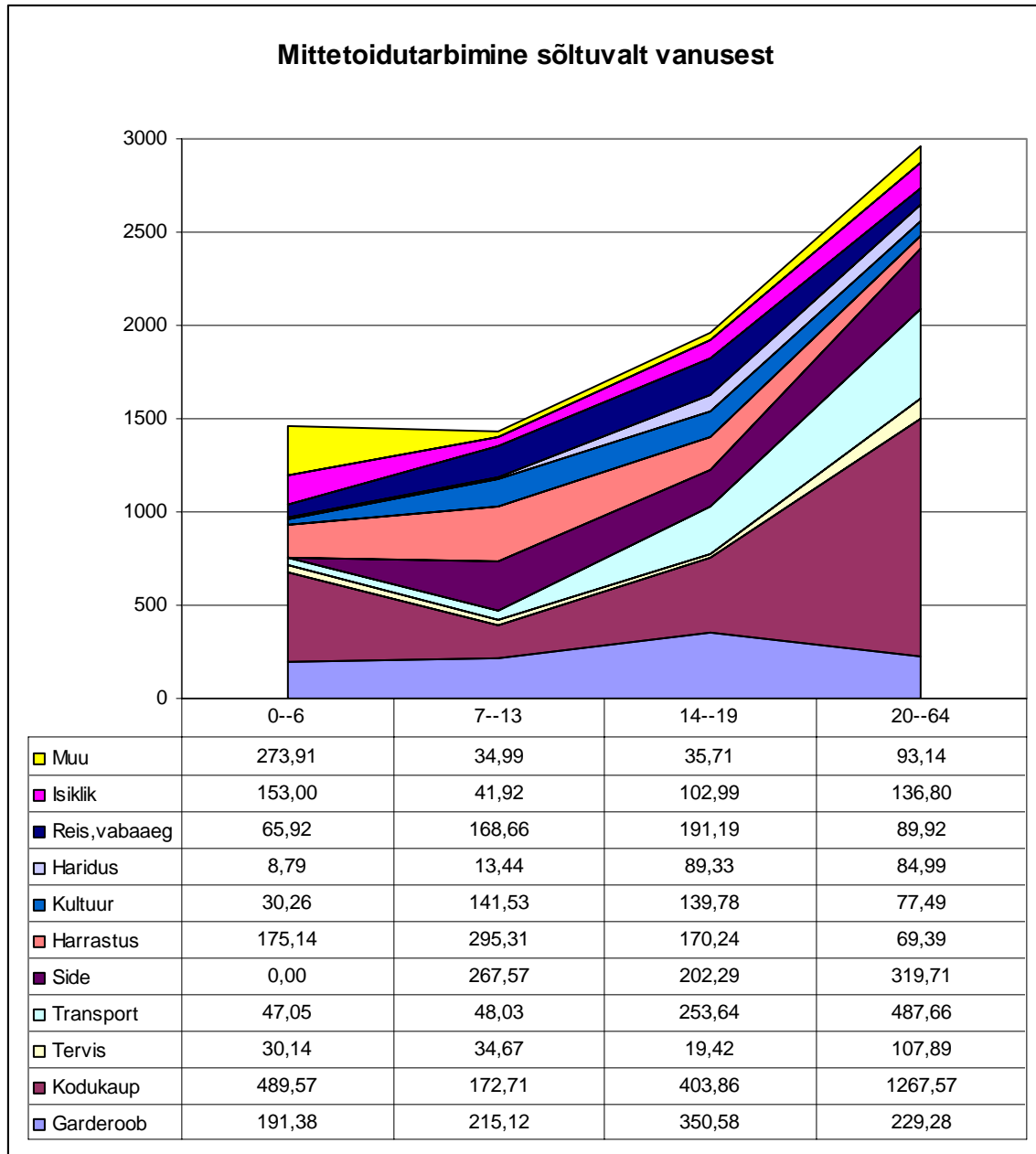
## **Meetod 3. Leibkonna kogukulutuste hinnangu jaotamine laste ja täiskasvanute vahel**

Tehtud hinnangute kontrollimiseks ja täpsustamiseks hindame laste osakaalu leibkonna ühiskulutustes veel kolmandalgi meetodil, kasutades selleks ESA-s leitud leibkonna kogukulutuste hinnangut ja jaotades selle täisealiste ja laste vahel lineaarse võrrandisüsteemi lahendamise teel.

Saame järgmised hinnangud:

- Täiskasvanu kulutused – 5352 krooni (siia hulka on arvestatud ka mitmesugused maksud ja säästud, mida laste puul ei arvestata ja mis seetõttu on käesolevas uurimuses käsitlemata);
- Lapse kulutused – 2538 krooni.

Järgmiseks sammuks on erinevatel meetoditel saadud tulemuste võrdlemine ning üldistamine.



Joonis 19

### Kolme hindamisemeetodi võrdlus

Meetodite võrdlemine on võimalik üksnes siis, kui hinnangud on leitud samade vanuserühmade jaoks. Kahjuks on viimane hinnang olemas ainult laste ja täiskasvanute jaoks; täiskasvanute rühma määratlus on sama, mis muudegi meetodite puhul, kuid lapsed ei ole vanuse järgi diferentseeritud. Selletõttu saame viimast meetodit rakendada ainult kahe esimese meetodi täpsuse kontrollimiseks. Seda ongi tehtud tabelis 11, kus on kõigi meetodite puhul arvatatud kolme vanuserühma laste kulutused ning nende põhjal ka keskmised laste kulutused.

Tabel 11. Kolme hindamismeetodi võrdlus

Vanuserühm	Koolieelik	Noorem õppur	Vanem õppur	Laste keskmine (summa)
Arvukus	31896	42428	50845	125169
I meetod				
Isiklik kulu	682,14	575,86	845,57	712,50
Toidukulu	568,62	639,08	1158,83	832,30
Osa ühistarbimises				98,00
Kogukulutused				1642,80
II meetod				
Isiklik kulu	682,14	575,86	845,57	712,50
Toidukulu	568,62	639,08	1158,83	832,30
Osa ühistarbimises	783,03	858,11	1113,46	942,70
Kogukulutused	2033,79	2073,04	3117,86	2487,5
III meetod				
				2538

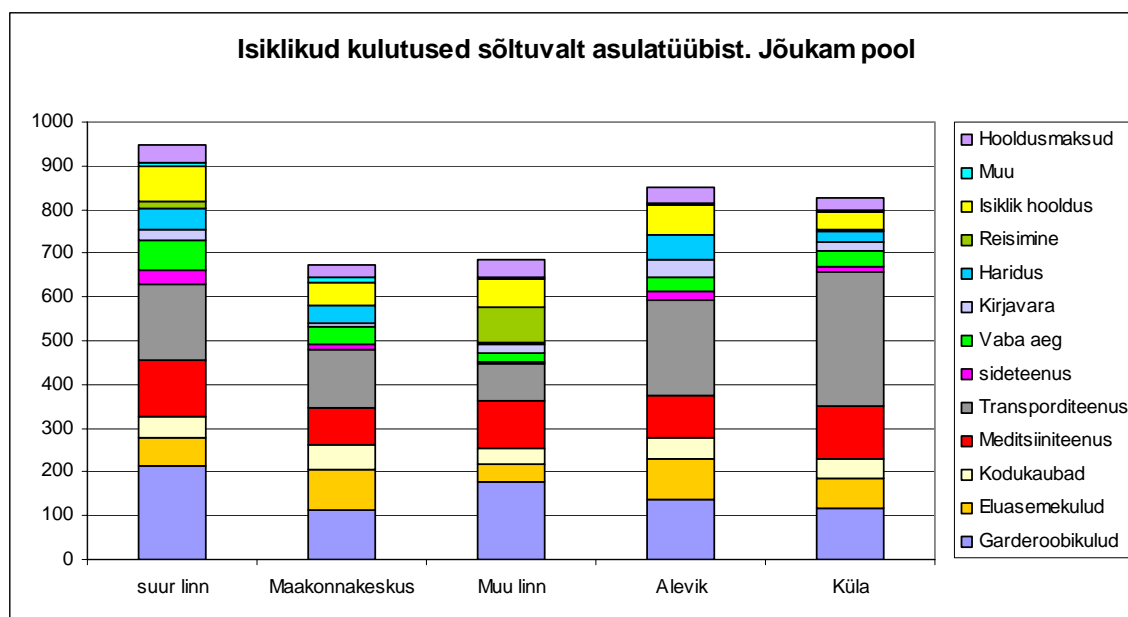
Tabelist selgub, et II ja III meetodil saadud laste kulutuste hinnangud on väga heas kooskõlas: vahe on vaid 50 krooni ehk 2%, mis jääb statistilise vea piiridesse. Saadud hinnangud on küllaltki heas kooskõlas ka artiklis [Tiit, 2004a] saadud hinnanguga, mis on saadud 2002. aasta andmetel jõukama elanikkonna poole jaoks. Erinevus võrreldes käesoleva uuringuga on selles, et käesolevas uuringus on kõige jõukamad leibkonnad välja jäetud. I meetodil tekkinud hinnangunihke peamiseks põhjuseks on ilmselt täiskasvanute vähemtarbimine lastega leibkondades. Samuti ei võimaldanud see meetod adekvaatselt arvestada nt eluasemekulutuste suurenemist lastega peredes.

Eeltoodut arvestades on õige võtta laste tarbimiskulutuste arvestamisel aluseks meetod II, mis on hästi kooskõlas meetodiga III ja varasemate uuringutega.

## Elukoha mõju lapse kasvatamise kulutustele

### Isiklikud mitte-toidukulutused

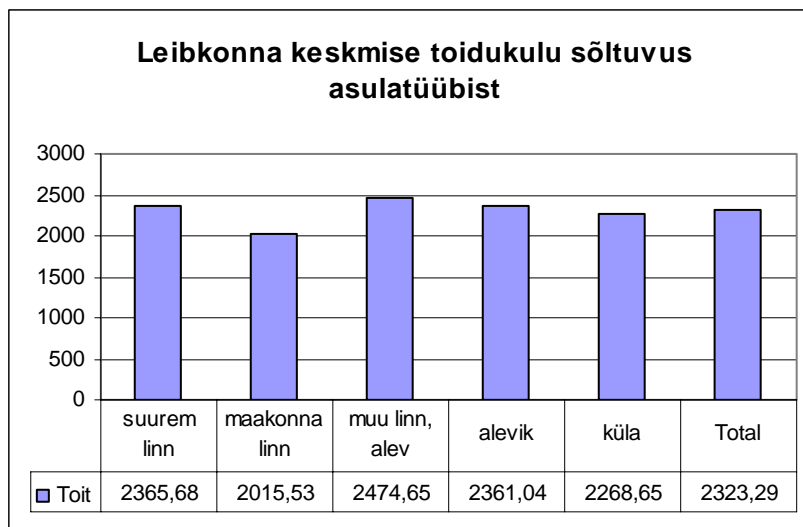
Vaatleme kõigepealt isiklike kulutuste dünaamikat erinevates asulatüüpides, vt joonis 20, kus on kujutatud jõukama (6.—10. detšiil) leibkonnaliikme isiklike kulutusi sõltuvalt asulatüübist. Siinjuures moodustavad esimesed kolm asulatüüpi linna, viimased kaks asulatüüpi – maa. Kuigi erinevused tüüpide vahel on küllaltki suured, puudub enamuse kuluartiklite puhul oluline erinevus maa-linna tasemel; siit võib järeldada, et erinevused on pigem juhusliku iseloomuga. Selgub, et kokkuvõttes on jõukamasse kihti kuuluva maaelaniku kulutused 95% linnaelaniku kulutustest, kusjuures maal on linnast märksa väiksemad kulutused rõivastusele, vabale ajale ja sidele – tendentsid, mis pigem näitavad võimaluste piiratust, mitte vajaduste erinevust. Üldisest tasemest mõnevõrra erinev on olukord seoses *transpordikulutustega, mis maal on keskmiselt 1,7 korda suuremad* kui linnas, moodustades maal ligi kolmandiku leibkonnaliikme isiklikest kulutustest..



Joonis 20

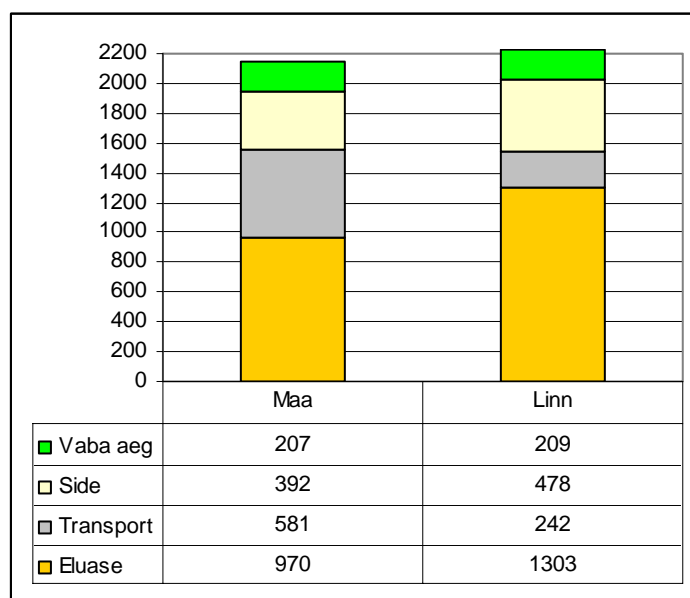
### Toidukulu

Toidukulutustega on olukord samasugune: kuigi üksikute asulatüüpide vahel on erinevusi, vt joonis 21, erinevad summaarse linna- ja maapere toidukulutused kõigest vähem kui ühe protsendi võrra. Tõenäoliselt on küll mõnesugune erinevus toiduainete päritolus – arvatavasti on maaperede laual rohkem oma aia, põllu ja ka laudasadusi, kuid see ei põhjusta erinevusi hinnatavas kogumaksumuses. Arusaadavalt on põhjuseks taas see, et tegemist on jõukama leibkondade poolega, kes ei pea end toidukulutuste osas väga piirama.



Joonis 21

## Pere ühiskulutused



Joonis 22.

Suurim erinevus linna- ja maaperede vahel ilmneb – ootuspäraselt – pere ühiskulutuste osas, millest enamuse moodustavadki nn keskkonnakulutused. Linnas on eluasemekulutused – küte, vesi, kanalisatsioon jmt – ligi kolmandiku võrra kallimad kui maal. Maal seevastu kulub leibkonna ühisteks transpordikulutusteks keskmiselt 2,4 korda rohkem kui linnas. Ka individuaalselt tehtavad transpordikulutused on maal suuremad. Erinevus leibkonna sideteenustes tuleneb tõenäoliselt pigem teenuste kättesaadavusest kui vajadusest (kodune internet), vaba aja kulutused on aga jõukamatel linna- ja maaperedel ühesugused.

## Kokkuvõte

Seega kokkuvõttes ilmnevad linna- ja maaperede laste kulutuste erinevused peamiselt keskkonna (pere ühistarbimise) kulutuste osas: maal on suuremad transpordi-, linnas aga eluruumikulutused.

Kokkuvõttes saaksime (peale silumist ja ümmardamist) järgmise tabeli lapse osa arvestamiseks leibkonna ühiskulutustes sõltuvalt elukohast, vt tabel 12:

Tabel 12.

<b>Eluasemekulutused lapse kohta kuus</b>				
Vanuserühm	Kuni 6a	7—13 a	14—19 a	Keskmine
Linnas	180	180	395	267
Maal	106	106	232	157
Keskmiselt	160	160	350	237
<b>Transpordikulutused lapse kohta (pere ühise transpordivahendiga)</b>				
Vanuserühm	Kuni 6a	7—13 a	14—19 a	Keskmine
Linnas	30	26	80	54
Maal	70	63	190	130
Keskmiselt	45	40	120	74

Ülejäänud kulutuste puhul ei ole lapse elukoha arvestamine põhjendatud.



## **Lapse kroonilise haiguse või puude mõju lapse kasvatamise kulutustele**

### **Puudega või kroonilise haigusega laste osakaal rahvastikus**

Kroonilise haiguse või puudega lapsi oli kõigi uuritavate 0—19-aastaste laste seas kokku alla 5%, vt tabel 13. Nende vanusejaotus on suhteliselt ühtlane, vt tabel 14.

*Tabel 13. Puude või kroonilise haigusega ja erineva abivajadusega laste osakaal aastati*

	2000	2001	2002	2003	Kokku %
Ei ole puuet ega kroonilist haigust	5866	5550	5251	3190	95,65
Puude/kroonilise haigusega, ei vaja abi	180	150	189	87	2,92
Puude/kroonilise haigusega,, vajab aeg-ajalt abi	56	36	46	28	0,8
Puude/kroonilise haigusega,, vajab pidevalt abi	40	31	39	21	0,63
Kokku	6142	5767	5525	3326	4,35

*Tabel 14. Puude või kroonilise haigusega erinevas vanuses laste osakaal aastati*

Vanuserühm	2000	2001	2002	2003
alla 1	0,5	1,1	1,3	1,1
1-2	2,8	2,5	3,3	1,9
3-6	5,4	3	4,5	5,4
7-10	5,4	4,2	3,5	3,2
11-13	4,4	4,6	5	4
14-17	4,2	3,8	6,2	4,4
M, 18-19	4,4	4,1	6,4	6,2
N, 18-19	4,9	3,8	5	3,2
Kokku	4,5	3,8	5	4,1

Kuna puudega/kroonilise haigusega lapsi on uuritute seas vähe, ei ole mõtet nende seast eraldada jõukamat osa, sest

- See vähendaks niigi väikesearvulist uuritavate rühma veelgi;
- Puudega lapse olemasolu ja leibkonna majanduslik seisund ei ole sõltumatud näitajad, sest puudega lapse hooldamisvajaduse tõttu võib leibkonna majanduslik seisund halveneda.

### **Puudega laste meditsiinikulutused**

Tarbimisnäitajate suhteliselt suure hajuvuse ja puudega laste väikese osakaalu tõttu uuritavas populatsioonis ei õnnestunud meil suurema osa uuritavate tarbimisrühmade puhul teha kindlaks puudega laste tarbimise süstemaatilisi erinevusi võrreldes ülejäänud lastega. Erinevus ilmnes aga meditsiinikulutuste osas, mis tänu haigekassale on üldiselt suhteliselt tagasihoidlikud, vt tabel 15.

Tabel 15. Puude või kroonilise haigusega ja erineva abivajadusega laste meditsiinikulutused

	2000	2001	2002	2003	Keskmine	Suhe
Ei ole puuet ega kroonilist haigust	13,11	12,31	13,08	12,97	12,86	1,00
Puude/kroonilise haigusega, ei vaja abi	42,47	29,69	20,04	36,58	31,47	2,45
Puude/kroonilise haigusega,, vajab aeg-ajalt abi	29,11	26,58	32,24	90,82	39,84	3,1
Puude/kroonilise haigusega,, vajab pidevalt abi	34,66	60,91	45,41	51,90	46,83	3,64

Et saadud tulemusi üldistada jõukamate perede tasemele, kasutame tabeli viimases veerus leitud kordajaid.

Puudega (erivajadustega) laste individuaalsed vajaduste erisused on aga märksa suuremad võrreldes tavalaste omadega. Näitena esitame ühe ekspertintervjuu korras kindlaks tehtud sügava puudega lapse kulutuste arvestuse.

### Üksikjuhu kirjeldus

11-aastane Henri (nimi muudetud) on oma vanemate ainus laps. Ema Helen (nimi muudetud) on kõrgharidusega gümnaasiumiõpetaja, isa Hannes (nimi muudetud) on füüsilisest isikust ettevõtja, kes tegutseb ehituskonsultatsioonide ja tehnilise tõlke alal. FIE-na tegutsemise oluliseks põhjuseks on vajadus lapsega ravi protseduuridel käia, mis poleks regulaarse töö puhul võimalik. Pere elab Viljandis.

Henril on sügav puue, tema diagnoos on *PCI Tetraparesis*. Tal on füüsiline puue koos suur kõnedefektiga. Siiski on ta käinud lasteaias ja käib praegu ka koolis (toimetuleku osakonnas). Tema vanemad on püüdnud teha kõike, mis võimalik lapse arendamiseks, kasutades sealjuures niihästi Eesti haigekassa kui ka rahvusvaheliste organisatsioonide toetusi.

Siiski on jäänud vanemate kanda rida täiendavaid kulutusi võrreldes vastavate kulutustega tavalisele lapsele. Kogu aeg on peres olnud auto, et lapsega käia ravi protseduuridel Tartus, Tallinnas ja Haapsalus. Kuna elamine tavakorteris osutus ratastooli kasutamise vajaduse tõttu praktiliselt võimatuks, ehitasid vanemad maja, milles vajalikud kaldeed, piisavalt laiad ukseavad jmt.

Alljärgnevas on märgitud vanemate **regulaarsed täiendavad kulutused**, mis seotud lapse hooldamise ja arendamisega.

- Garderoobikulutused – spetsiaalsaapad (alates 3. eluaastast); nende eest tasuvad vanemad 500 kr aastas (40 kr kuus);
- Koduhooldus, sh lapsehoidja kulutused. Last ei ole seni kunagi üksi jäetud. Kui vanematel mingil põhjusel ei ole võimalik tema juures olla või teda lasteaist/koolist tuua, on kasutatud abilist. Keskmine hind 400 krooni kuus (tunnitasu 15—20 kr), vajadusel lisandub taksoteenus.

- Tasuline raviteenus: kas logopeedi- või võimlemise-massaažiteenus, praktiliselt alates sünnist, keskmiselt 150 kr nädalas, so 600 kr kuus.
- Meditsiiniliste abivahendite rent – 90 kr kuus.
- Mähkmed – 250 kr kuus, summa üldiselt väheneb.
- Transporditeenus. Lisaks igapäevasele kooliskäimisele (7 km kodust) ravivõimlemine Tartus (vähemalt kord nädalas), spetsiaalravi Haapsalus (vähemalt 2 korda aastas, koos külastustega 6 edasi-tagasi sõitu) ja Tallinnas (käesoleval aastal 15 seanssi). Keskmise transpordikoormus lapse vajadusteks on kuni 20 000 km aastas, seega üle 2000 krooni kuus.

**Kokku:** täiendavaid kulutusi kuus ca 3400 krooni.

**Alternatiivsed kulutused:** Ema oli lapsega kodus (ja käis temaga ravil) 4 esimese eluaastat. Alates lapse viiendast eluaastast on põhiline lapsega ravil ja protseduuridel käija isa, kes kulutab sellele keskmiselt 12 tundi nädalas.

## Kokkuvõte. Lapse ülalpidamiskulude hindamine

Ühendades leitud tulemused ja neid sobivalt siludes ning ümmardades saame laste tarbimiskulutuste jaoks hinnangud, mis on esitatud alljärgnevas tabelis 16.

Tabel 16 .Terve ja erivajadustega lapse tarbimiskulutused linnas ja maal

	0--6	7--13	14--19	Keskmine
Toit (kodus)	390	485	890	625
Toit (väljas)	180	180	270	217
Garderoob (rõivad, jalatsid)	190	215	350	263
Eluasemekulud linnas	180	180	395	267
Eluasemekulud maal	106	106	232	157
Kodukulutused (mööbel, majapidamistarbed)	90	60	75	74
Koduhooldus (hooldusvahendid) ja lapsehoidmisteenus	100	10	15	35
Tervisekulutused (terve laps)	30	35	20	28
Tervisekulutused (erivajadusega laps)	74	86	49	69
Tervisekulutused (erivajadusega laps, vajab aeg-ajalt abi)	93	109	62	87
Tervisekulutused (erivajadusega laps, vajab pidevalt abi)	109	127	73	102
Transport (ühistransport)	0	40	120	62
Transport linnas (individuaalne, osa leibkonna ühistarbimisest)	30	26	80	54
Transport maal (individuaalne, osa leibkonna ühistarbimisest)	70	63	190	130
Side (telefon, internet, post)	0	250	210	170
Raamatud, koolitarbed, kino, teater	30	140	140	112
Harrastused, sport, mänguasjad	170	290	170	211
Reisimine, vaba aeg	55	170	200	153
Haridus (teenuse tasu ilma õppevahenditeta)	10	15	90	44
Isiklik hügieen, isikuhooldusvahendid ja teenused	150	50	110	100
Muu (maksud, sh lasteasutuste maksud)	270	35	35	95
<b>Kokku: terve laps linnas</b>	<b>1875</b>	<b>2182</b>	<b>3210</b>	<b>2520</b>
<b>Kokku: terve laps maal</b>	<b>1871</b>	<b>2131</b>	<b>3117</b>	<b>2465</b>
Lisandub erivajaduse tõttu	44	51	29	41
Lisandub erivajaduse tõttu (vajab aeg-ajalt abi)	63	74	42	59
Lisandub erivajaduse tõttu (vajab pidevalt abi)	79	92	53	74

Lisatud tabelis on valged lahtrid ühised kõigile lastele (veerud vastavad kolmele vanuserühmale). Valitavad read vastavad eluruumi- ja transpordikulutustele (välja arvatud ühistransport). Eluruumi ja transpordikulutuste määramisel tuleb valida varjutatud ridadepaarist üks rida vastavalt elukohale maal (külas või alevis) või linnas (sh ka alevis. Kui laps on erivajadustega (krooniline haigus või puue), siis lisatakse leitud vajaduste summale lisasumma (varjutatud read tabeli all) vastavalt sellele, missugusesse abivajaduse rühma laps kuulub.

Erivajaduste väga suure varieeruvuse tõttu ei kata arvutatav meditsiinikulutuste lisa enamusel juhtudest kõiki laste vajadusi, need tuleb paljudel juhtudel arvestada individuaalselt lähtudes konkreetsest erivajadusest..

Esitatud arutelu puhul on põhiliseks aluseks 2003. aasta hinnatase. Leitud näitajaid tuleks iga-aastaselt korrigeerida tarbijahinna indeksi (THI) alusel. Viie aasta möödudes või oluliste seaduste muutudes tuleks kogu arvutuskäiku/ meetodikat kontrollida ja korrigeerida.

Tabeli 16 põhjal on esitatud lisas kolm tabelit (vorm) ülalpidamiskulude praktiliseks määramiseks.

## **Kirjandus**

1. T. Atkinson, B. Cantillon, E. Marlier and B. Nolan (2002). Social Indicators. Oxford University Press.
2. Children in Estonia (2000) toim. D. Kutsar, ÜRO.
3. COICOP -- <http://unstats.un.org/unsd/cr/registry/regcst.asp/>;
4. Leibkonna elujärg, 2000 (2001). ESA, Tallinn.
5. Leibkonna elujärg, 2001 (2002). ESA, Tallinn
6. Leibkonna elujärg, 2002 (2003). ESA, Tallinn.
7. Einasto, M.(2002). Sissetuleku- ja ilmajäätusvaesus 1994 ja 1999. – Elutingimused Eestis viis aastat hiljem, 101—122, Tartu, TÜ kirjastus
8. Entering the new Millennium – with poverty? (1999). Estonian human development report. UNDP
9. E. Käärik, E.-M. Tiit (2000). Lastega leibkondade majanduslik toimetulek. – Laste- ja perepoliitika Eestis ja Euroopas. Rahvastikuministri büroo, Tartu, lk 81—99.
10. E. Käärik, E.-M. Tiit, M. Vähi, A. Valtin, 2001. Lastega perede majanduslik toimetulek. Rahvastikuministri büroo, <http://www.riik.ee/rahvastik>
11. L. Leppik (2004). Lapse kasvatamise tõttu saamata jäänud töötasu ja pension – kui palju korvab sotsiaalse kaitse süsteem? Ettekanne Ühiskondliku Leppe sihtasutuse foorumil „Kallis laps“, 21.06.04.
12. S. Ringen (1997). Citizens, families and reform. Oxford University Press; Family in question, [www.demos.co.uk](http://www.demos.co.uk).
13. A. Themis, E.-M. Tiit (2004). Vaesuse mõõtmine ja vaesus Eestis. ESS Teabevihik 14, ilmumisel.
14. E.-M. Tiit, 2002. Kihistumine ja sotsiaalpoliitika Eestis. Kaks Eestit. Tallinn, lk 95—107.
15. E.-M. Tiit, 2004a. Kui palju maksab Eesti laps? Postimees, 26.06.04.
16. E.-M. Tiit, 2004b. Kui palju maksab Eesti laps? Ettekanne Ühiskondliku Leppe sihtasutuse foorumil „Kallis laps“, 21.06.04.
17. Vaesuse leevendamine Eestis (1999). toim. D. Kutsar, A. Trumm. TÜ Kirjastus.

## Täiendused

### **„Lapse ülalpidamiskulude arvutamise metoodikale“**

#### **Sisukord**

SISSEJUHATUS .....	39
LASTERIKASTE PEREDE ARVU JA MAJANDUSLIKE RESSURSSIDE HINDAMINE .....	40
<i>Lasterikaste perede arv uuringu valimis</i> .....	40
<i>Lasterikaste perede arvukuse hinnangud</i> .....	40
<i>Kasvuperede struktuur</i> .....	41
<i>Lastega perede majanduslik olukord (kuuluvus tuludetsiilidesse)</i> .....	42
<i>Lastega perede jagunemine vastavalt perekonnapea tööalasele seisundile</i> .....	43
LASTE INDIVIDUAALTARBIMISE DETAILISEERITUD ANALÜÜS .....	44
<i>Laste tervishoiukulutused</i> .....	44
<i>Laste hariduskulutused</i> .....	44
<i>Laste kulutused ühistranspordile</i> .....	46
<i>Laste kulutused väljas söömisele</i> .....	46
<i>Laste kulutused hobidele, spordile ja kultuurile</i> .....	47
<i>Laste kultuuri- ja vaba aja teenused</i> .....	47
<i>Lastega seotud kulud lasteasutustele ja koduteenustele</i> .....	48

#### **Sissejuhatus**

Käesolev täiendus ei ole käsitletav iseseisva dokumendina, vaid lisana varem esitatud aruandele „Lapse ülalpidamiskulude arvutamise metoodika“, kusjuures kasutatud on samu andmestikke ja samu töötlusmetoodikaid, mida ei ole vajalikuks peetud uuesti esitada ega kirjeldada, piiratud on analüüsitulemuste esitamisega ilma täiendavate kokkuvõtete ja järeldusteta.

Detailiseeritud analüüside valik tuleneb aruande esitusele järgnenud arutelust Sotsiaalministeeriumis ja täiendavast tellimusest – käsitletud on kaht teemat: lapserekaste perede arvukuse (ja nende olukorra) hindamise võimalikkust valimi alusel ja detailiseeritud teatavaid laste tarbimist käsitlevaid näitajaid (kusjuures on rangelt piiratud individuaaltarbimisega, mis põhjustab teatavaid erinevusi põhidokumendiga võrreldes, kus on hinnatud ka ühistarbimise osa).

Käesolev analüüs (ilma siin esitatud täienduseta) moodustas osa Eesti Sotsiaalteadlaste aastakonverentsil 13.11.2004 tehtud ettekandest „Eesti lapse maksumus“ ja selle põhjal on koostatud artikkel kavandatavasse sotsiaalteadlaste elektroonsesse ajakirja, milles publitseeritakse nimetatud konverentsi artiklid.

*Ene-Margit Tiit,*

16.11.2004

## Lasterikaste perede arvu ja majanduslike ressursside hindamine

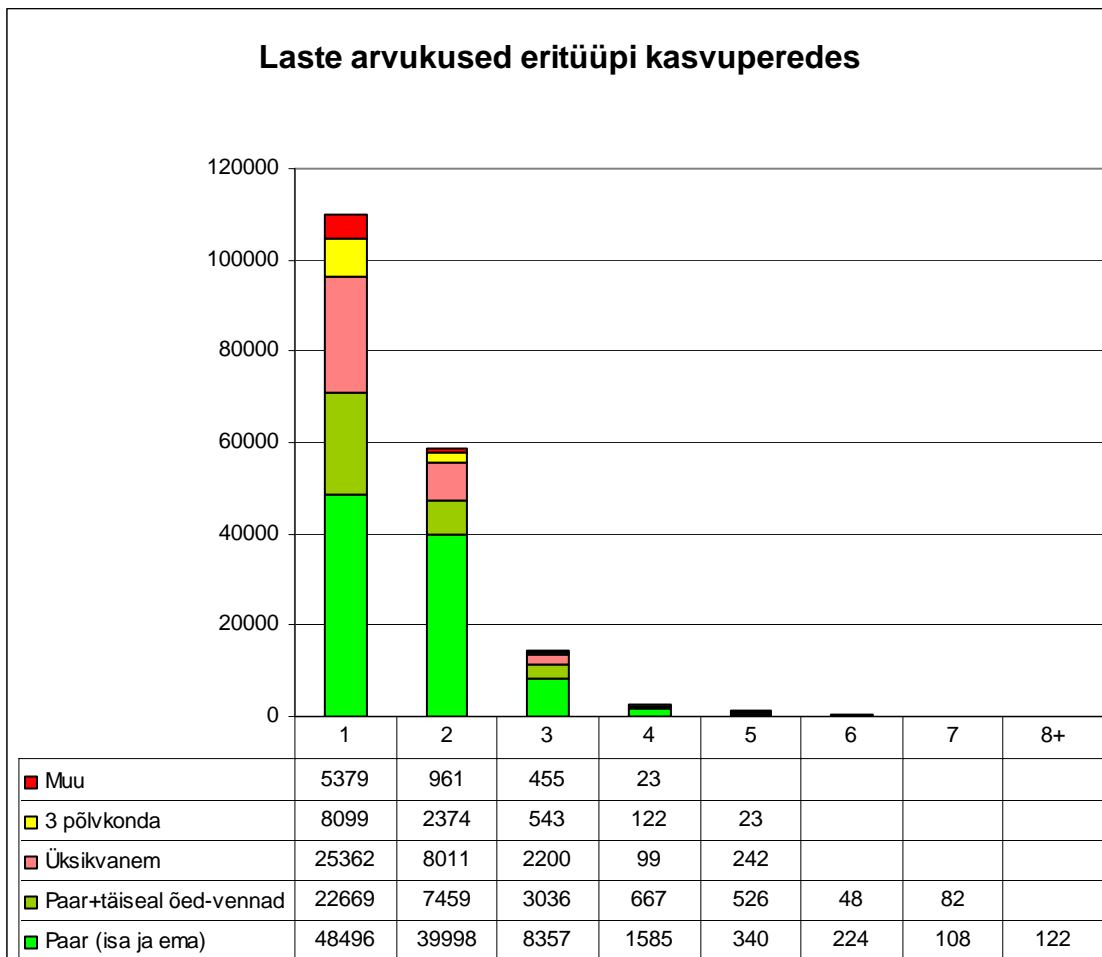
### Lasterikaste perede arv uuringu valimis

2003. aasta andmestikus oli lasterohkete perede arv järgmine:

Laste arv	4	5	6+
Peresid valimis	41	13	10

Suurim pere oli 12 alaealise (vaatlusaasta 1. jaanuari seisuga alla 18 aasta) lapsega, 9, 10 ja 11 alaealise lapsega peresid ei olnud valimisse sattunud ühtegi, küll aga leidis 6, 7 ja 8 lapselisi peresid. Kasutades valimi laiendamist standardsete kaalude abil saame leida hinnangud perede arvude jaoks koguelanikkonnas (mis üle 4-lapseliste perede puhul sisaldavad paratamatult suurt juhuslikku viga): 4-lapseliste perede arvu puhul 15%, 5-lapseliste perede arvu puhul ca 25% ja vähemalt 6-lapseliste arvu hinnangu suhteline viga on üle 30%.

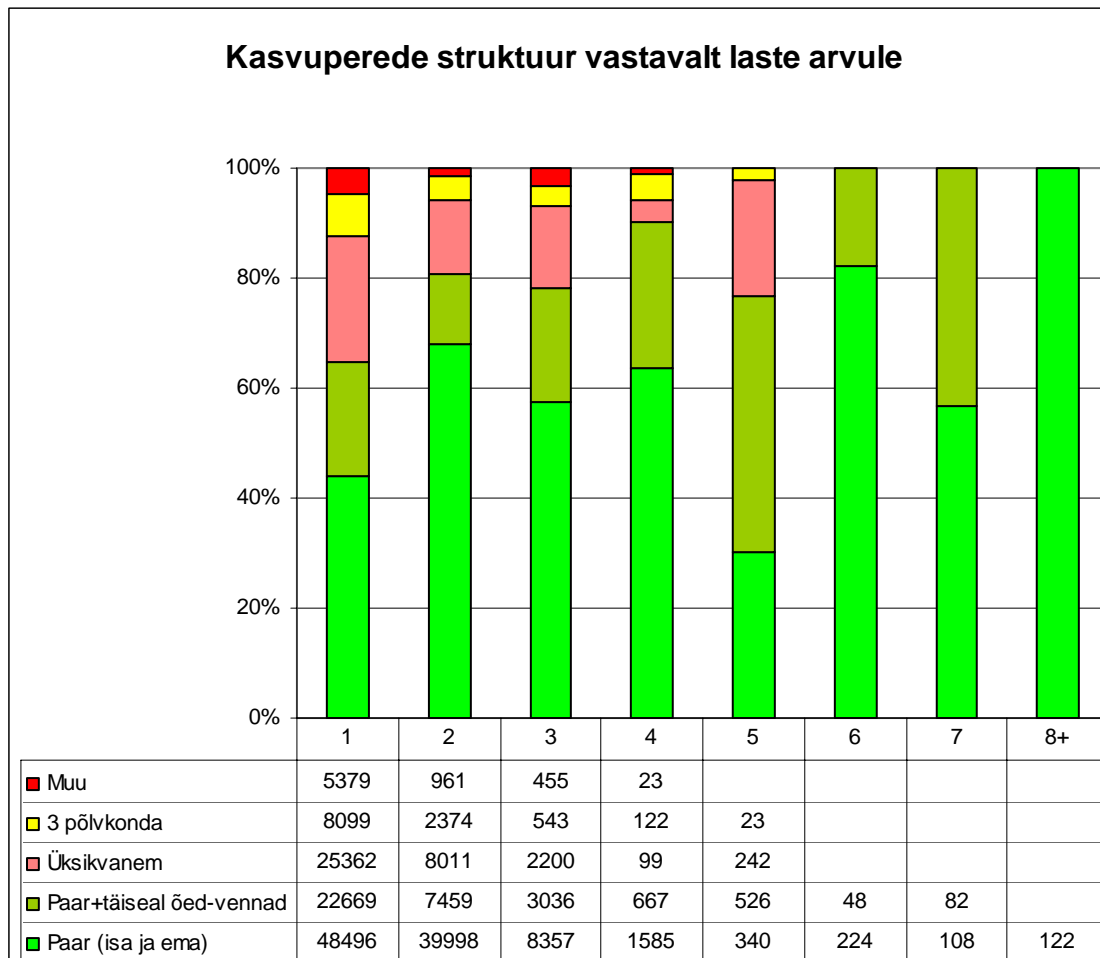
### Lasterikaste perede arvukuse hinnangud





## Kasvuperede struktuur

Valdavalt on lasterikastes peredes nii isa kui ema, sageli lisanduvad veel ka täiskasvanud õed-vennad.



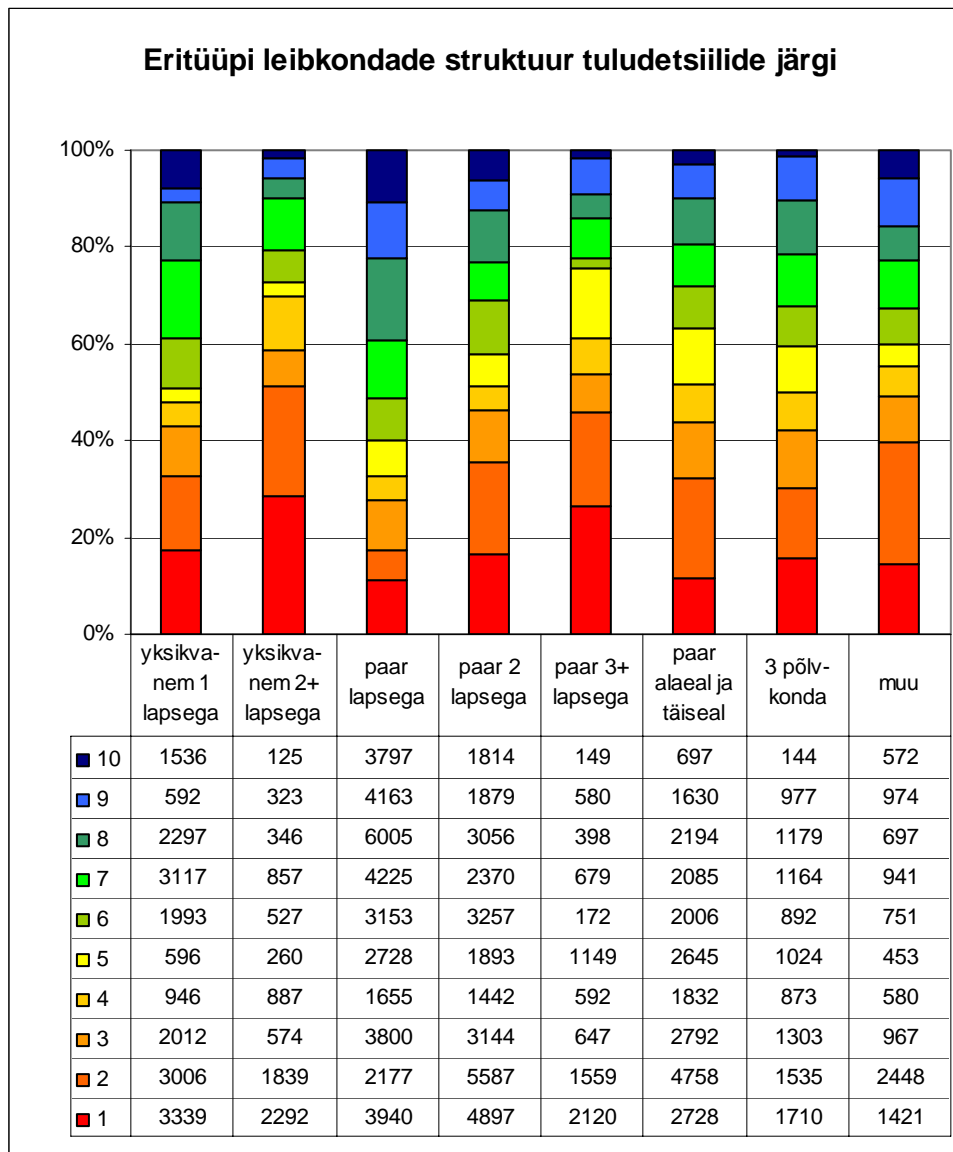
Laste arv	Paar	Paar+täiseal õed-vennad	Üksikvanem	2 põlvkonda	Muu	Kokku lapsi
1	48496	22669	25362	8099	5379	110005
2	39998	7459	8011	2374	961	117606
3	8357	3036	2200	543	455	43773
4	1585	667	99	122	23	9984
5	340	526	242	23		5655
6	224	48				1632
7	108	82				1330
8+	122					1098
Kokku	164801	52855	49590	15079	8758	291083

Esitatud tabelist ilmneb, et kuigi ühelapselisi peresid on Eestis kõige rohkem, kasvab siiski enamus Eesti lastest koos vähemalt ühe õe-vennaga. Ainsa alaealise lapsena peres

kasvab 38% lastest, kuid osal neist on peres ka täisealine õde või vend, seega seni on ilma õe-vennata üksiklapsena kasvanud vaid 30% lastest. Kõige rohkem lapsi kasvab 2-lapselises peres – 40% lastest on praegu üks alaealine õde või vend, kui aga arvestada ka juba 18-aastaseks saanud, kuid samas peres elavaid õdesid-vendi, tõuseb kahelapselises peres kasvavate laste osakaal 46%ni. Kolmelapselises peres elab 15% (arvestades ka täiskasvanud õdesid-vendi – 17%), neljalapselises peres vastavalt 3 või 4% ja viielapselises peres 2% lastest. Vähemalt 6-lapselises peres elab vähem kui 2% lastest, nende arvukuse ja osakaalu hindamine valikuuringu põhjal pole teostatav.

### Lastega perede majanduslik olukord (kuuluvus tuludetsiilidesse)

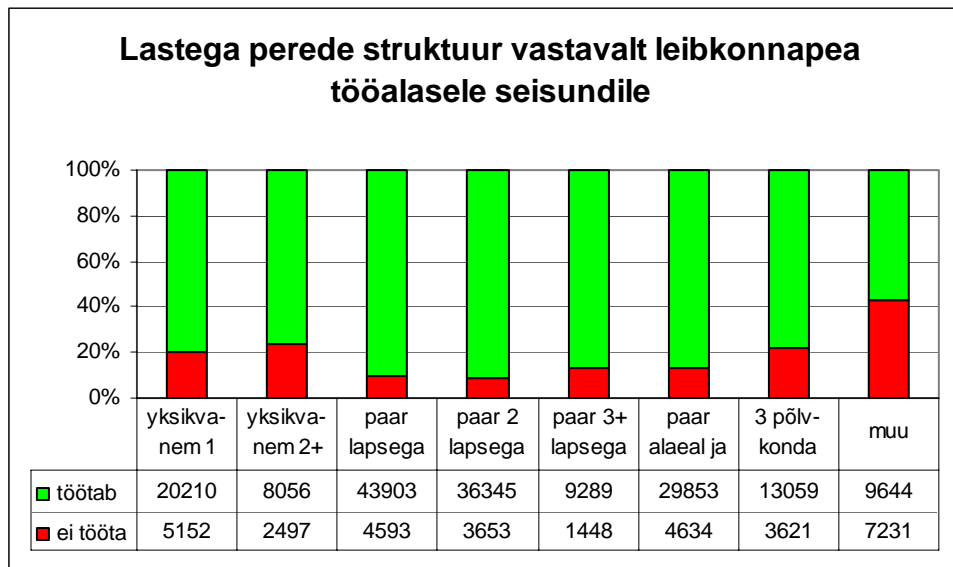
Et tuludetsiilidesse kuulumise määramisel arvestatakse leibkonna sissetulekut leibkonnaliikme kohta (kusjuures ei kasutata tarbimiskaale), siis on igati ootuspärane, et suuremad pered kuuluvad madalamatesse tuludetsiilidesse.



Jooniselt on näha, et ainult ühe lapsega paarperedest kuulub 60% jõukamasse poolde (ülemised 5 tuludetsiili), lapsega üksikvanema peredest kuulub jõukamate hulka täpselt pool, kahe lapsega peredest aga juba veidi alla poole. Siit võib järeldada, et keskmisest tasemest jõukamalt elavad lastega peredest vaid ühe lapsega paarid (keda on ka kõige arvukamalt, ligi 50 000). Pole selge, miks on kahe vanema ja kahe lapsega perede seas jõukamasse poolde (aga ka 10. detšiili, samuti 7.—8. detšiili) kuuluvaid peresid vähem ja 2. detšiili kuuluvaid peresid rohkem kui ühe lapsega üksikvanema perede seas. On võimalik, et viimased saavad rohkem toetusi (sh ka alimente). Siiski, kõige alumisesse detšiili satub ka ühe lapsega üksikvanemaga pere suhteliselt sageli. Kõige madalamates detšiilides paiknevad aga kahe või enama lapsega üksikvanema ja paariga lasterikkad pered, neist kuulub kõigest veerand ülemisesse poolde ja kolmveerand – alumisesse poolde, kusjuures kõige alumisesse detšiili kuulub ligi 30%. Tuleb aga märkida, et tarbimiskaalude rakendamisel muutuks leibkondade jagunemine detšiilidesse radikaalselt.

### Lastega perede jagunemine vastavalt perekonnapea tööalasele seisundile

Et leibkonna sissetulekud tulenevad eeskätt täisealiste liikmete tööalasest seisundist, kusjuures perekonnapeaks loetakse suurima sissetuleku saajat, siis iseloomustab leibkonnapea tööalane seisund üsna hästi leibkonna ressursse.



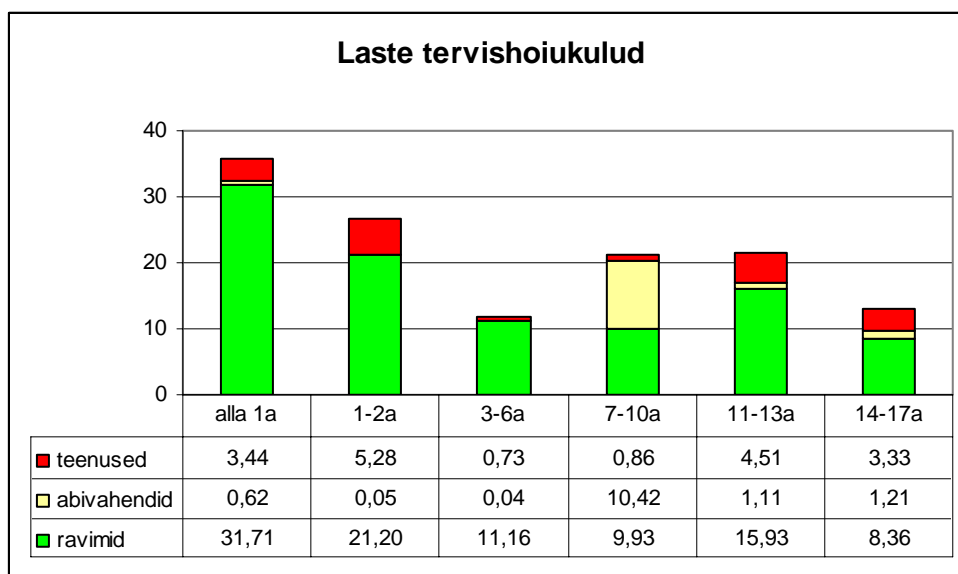
Ootuspäraselt on vähem mittetöötava perekonnapeaga peresid kahe vanemaga leibkondade seas – niihästi ühe kui ka kahe lapsega paarperedest on mittetöötajaid 9%, nende hulgas on ka õppurite ja ajateenijate pered. Arusaadavalt on mittetöötajaid rohkem üksikvanemate peredes – 20% ühe lapsega ja 24% enama lapsega peredes.

Pole aga selge, miks suureneb mittetöötavate perekonnapeade arv kolme ja enama lapsega peredes, samuti alaealiste ja täisealiste lastega peredes 13%ni – põhjuseks võib olla asjaolu, et selliseid peresid on rohkem maarajoonides, kus on tööhõive madalam, kuid ka see, et (eriti viimase tüübi puhul) võivad vanemad olla ka pensionärid.

## Laste individuaaltarbimise detailiseeritud analüüs

### Laste tervishoiukulutused

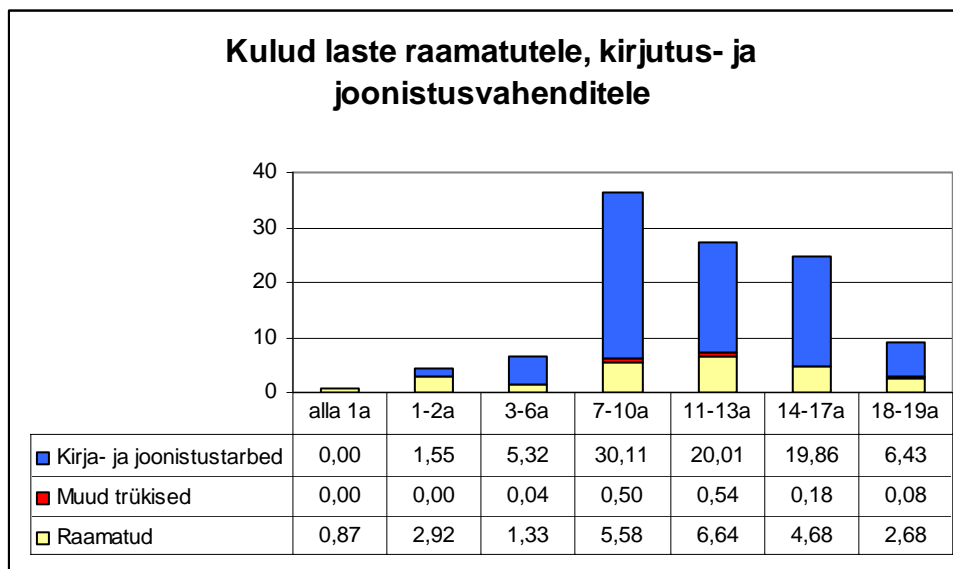
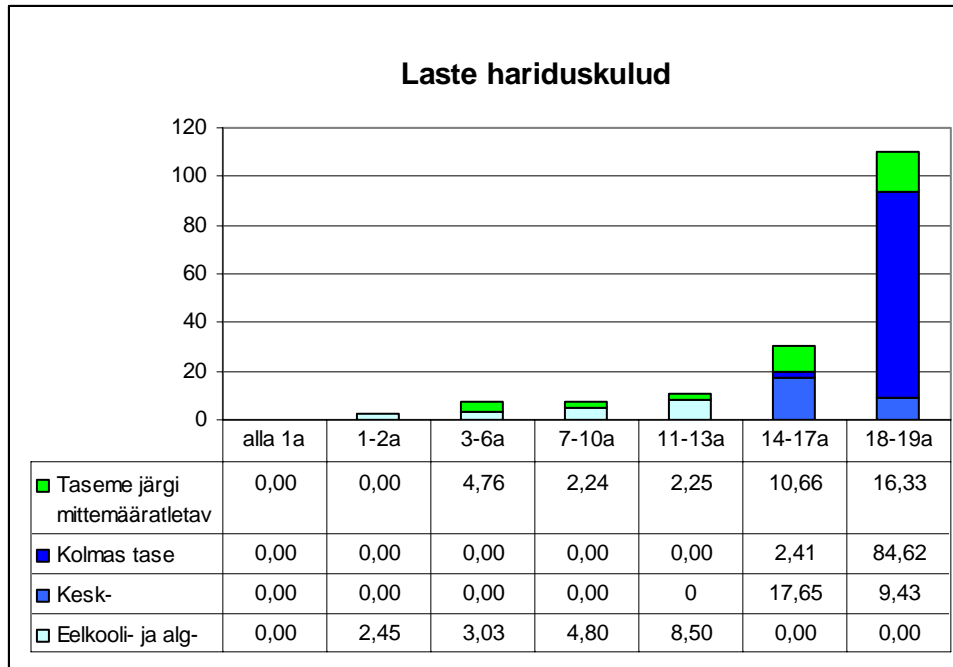
Laste tervishoiukulutused ei ole üldiselt kõrged, moodustades keskmiselt alla 1% kõigist lastega seotud kulutustest. Siin on põhjuseks ilmselt asjaolu, et suur osa tervishoiuteenustest on lastele tasuta. Ravimite hulka on arvatud ka vitamiinida ja muud farmaatsiakaubad (nähtavasti nende hulgas on ka niisuguseid, mida haigekassa ei hüvita). Abivahenditest on kindlasti kõige olulisemad prillid, mida nähtavasti lapsed kõige sagedamini hakkavad kasutama nooremas koolieas. Raviteenuste maksumus – visiiditasu, tasu eraviisiliste raviprotseduuride eest jne jääb keskmiselt allapoole 5 krooni kuus lapse kohta.



### Laste hariduskulutused

Hariduskulude hulka on arvestatud ainult otseselt hariduse eest makstavad kulud (teenustasu haridusasutustele), mitte aga kaudselt hariduse saamiseks vajaminevaid kulutusi (õpikud, õppevahendid, spordivahendid, koolirõivastus, koolitoit, koolitransport jne). Kõik need kulutused, mis loomulikult on vajalikud, klassifitseeritakse COICOPi järgi vastavalt sisule teistesse rubriikidesse.

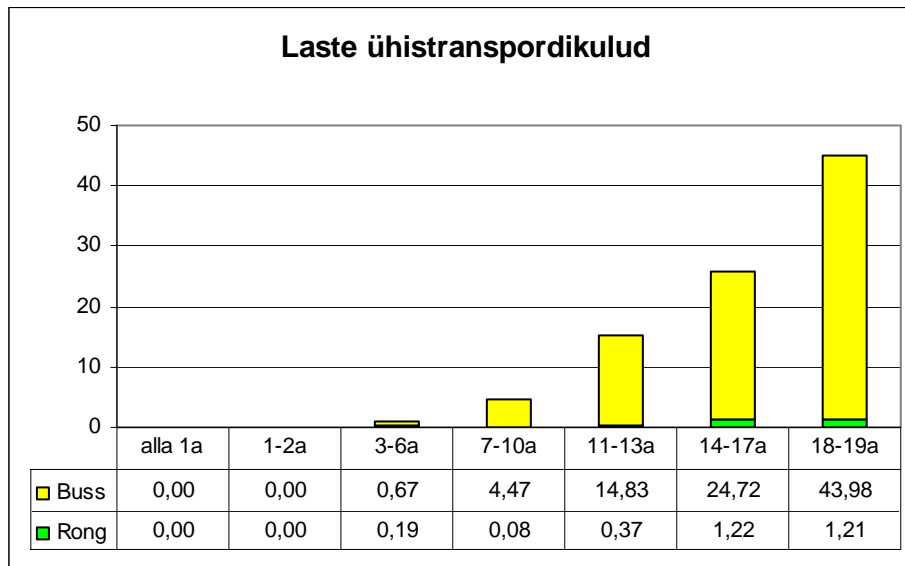
Hariduskulutused klassifitseeritakse nelja põhirühma: madalama astme (eel-, alg- ja põhikooli kulutused), mille hulka kuulub nähtavasti vaid õppemaks erakoolis; keskastme kulutused (õppemaks erakeskkoolis), kolmanda taseme – so kõrgkooli ja kraadiõppega seotud kulutused ja taseme järgi mittemääratletav, sh huvikoolituse kulutused. Selgub, et ootusepäraselt lapse vanuse suurenedes suurenevad ka hariduskulutused. Siiski on kõik teised hariduskulutused suhteliselt madalad, jäädes keskmiselt alla 10—20 krooni kuus (alla 1% kogukuludest), kuid kolmanda astme haridus – so tasuline kõrgkool – ületab kõiki teisi hariduskulutusi mitmekordselt.



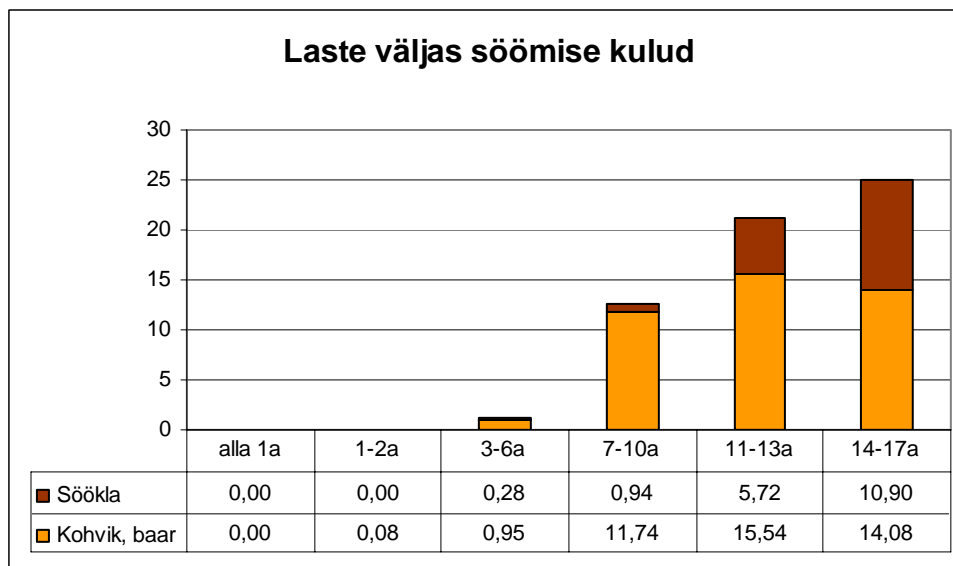
Kooliga seotud kulutused on esitatud ülaltoodud joonisel, kust ilmneb, et nooremate õpilaste kulutused raamatutele ja kirjatavetele küünivad aastas 400 kroonini, mis tuleb suures osas välja maksta augustis-septembris. Siin hulgas pole aga paljusid muid kooliga seotud kulutusi – nt koolikoti võib COICOPi järgi leida rubriigist „muud“ jne. Ühtlasi ilmneb siit tõsiasi, et laste kulutused õpikutele on suhteliselt tagasihoidlikud, kurikuulsad töövihikud aga on nähtavasti kirjutustarvete rubriigis, mis (eriti nooremates klassides) on suurim kuluartikkel. .

## Laste kulutused ühistranspordile

Laste haridusega seotud kulutustest moodustavad olulise osatranspordikulutused, mis kasvavad peaaegu lineaarselt lapse üleminekul madalamast kooliastmest kõrgemasse. Kui algklasside õpilastel moodustavad ühistranspordi kulutused vaid sümboolse 5 krooni kuus, siis põhikoolis on vastav summa kolm ja keskkoolis viis korda kõrgem. Rongiliikluse osakaal õpilaste ühistranspordis jääb alla viie protsendi.

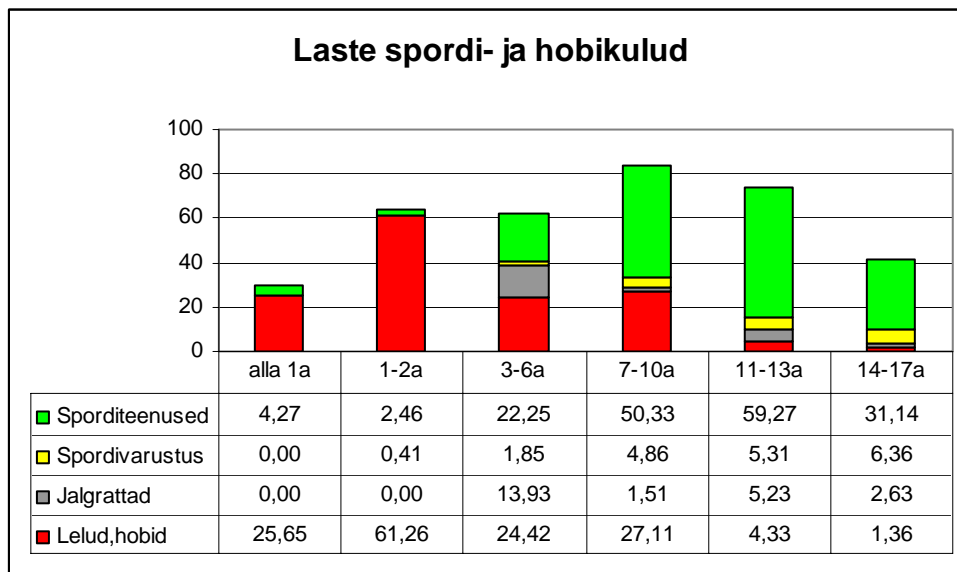


## Laste kulutused väljas söömisele



Nooremate laste kulutused väljas söömisele on madalad nähtavasti seetõttu, et lasteaiatastu ei loeta toidukulutuseks, ning ka algkoolides saavad lapsed valdavalt süüa tasuta (kohaliku omavalitsuse kulul). Olukord muutub mõnevõrra põhikoolis, kus suureneb sööklas kulutatava raha hulk, kuid endiselt jääb see madalamaks kohvikus kulutatavast rahast. Nii või teisiti on see summa väga väike – alla 2 krooni päevas (kusjuures on arvestatud seda, et lapsed käivad koolis umbes pooltel päevadel aastas). Võib ainult oletada, mis on selle põhjuseks -- kas enamus lastest saab koolist tasuta sööki (?), suur osa lastest sööb kodust kaasa võetud toitu või ei arvesta vanemad laste taskuraha toidukulutuste hulka või lapsed lihtsalt ei söögi kooliajal.

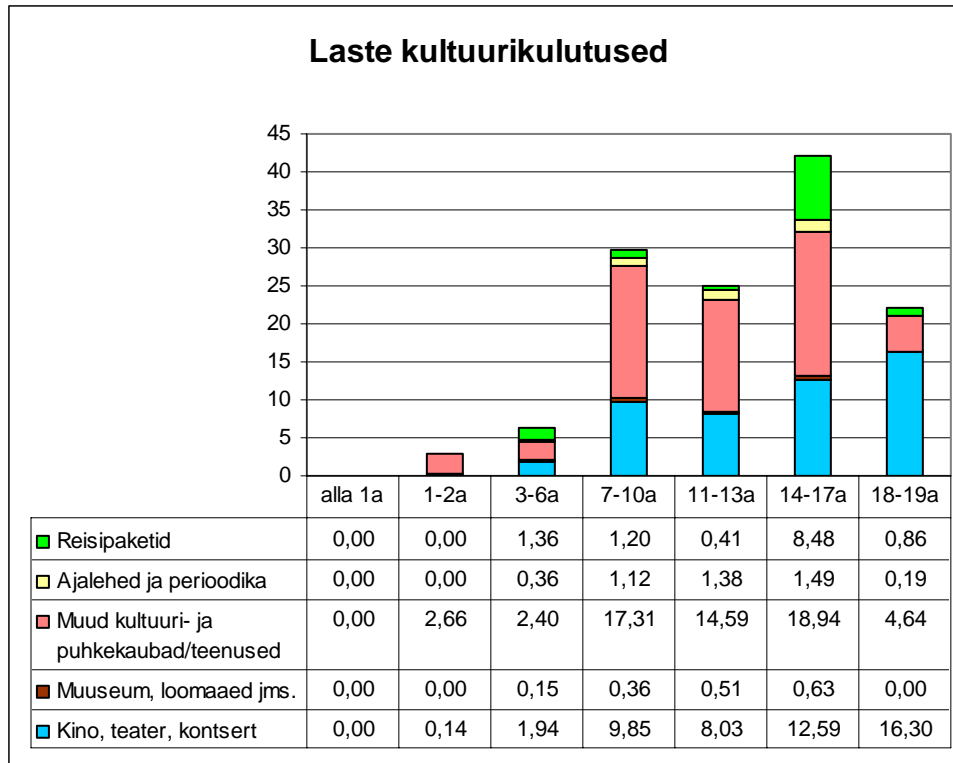
## Laste kulutused hobidele, spordile ja kultuurile



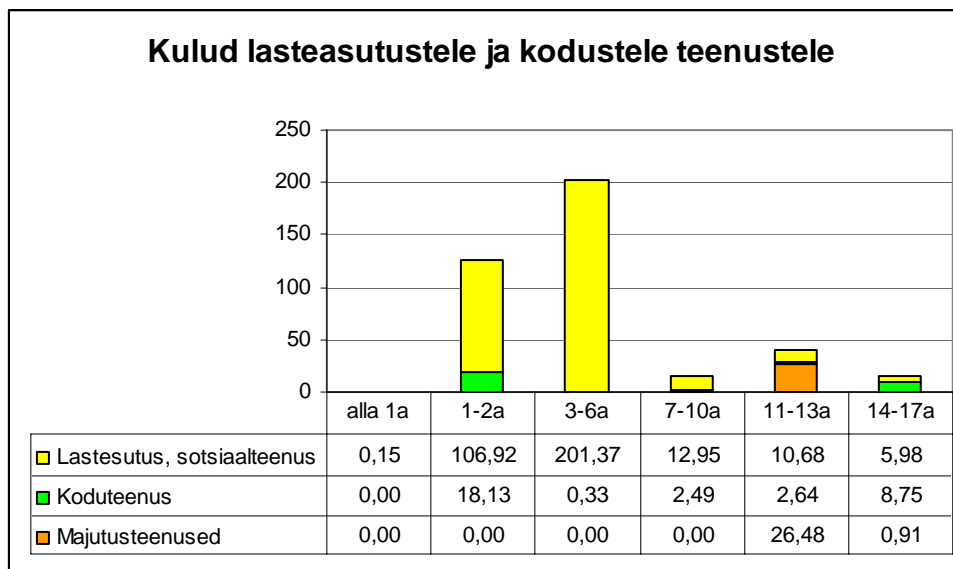
Laste spordi- ja hobikulutused jagunevad üldistes joontes kaheks – nooremate laste puhul domineerivad kulutused koju ostetavatele mänguasjadele ja mängudele, vanemate laste puhul aga moodustavad sama olulise kuluartikli (keskmiselt kuni 60 krooni kuus) sporditeenused. Suhteliselt väiksed on kulutused spordivarustusele – on võimalik, et neid üüritakse, kuid samuti võivad need kulutused olla arvatud leibkonna ühiskulutuste arvele.

## Laste kultuuri- ja vaba aja teenused

See rubriik ühendab üsna paljusid erinevaid kulutusi, mille hulgast teatav osa on ka perede teadvuses individualiseeritud – nt kino-, teatri ja kontserdikülastused (mille suurus kasvab koos lapse kasvuga), kulutused massimeediale (seadmete ost) ajalehtedele ja perioodikale, muusikariistadele jne (mis valdavalt siiski loetakse pere ühiskulutuste hulka). Individualiseeritud kulutuste seas on mingi osa reisikulutusi (nähtavasti kooliekskursioonid). Muud individualiseeritud kultuuriteenused ja –kulutused sisaldavad näiteks fototeenuseid, videokassettide ostu ja laenutust jne.



### Lastega seotud kulud lasteasutustele ja koduteenustele



Lasteasutuste teenused ulatuvad lasteaia-ealiste laste puhul keskmiselt üle 200 krooni kuus. Arvestades, et lasteaia käib (sõltuvalt vanusest 70—85% vastavas eas lastest ja lasteaia käiakse keskmiselt 10 kuud aastas vastab see ligi 400-kroonisele keskmisele kuutasule. Majutusteenus 11—13-aastaste laste puhul võib sisaldada internaadis elamist, kuid võib seostuda ka kooliekskursioonidega. Koduteenus sisaldab väikelaste puhul lapsehoidu, suuremate laste puhul aga järele aitamist õpingutes.



## Lisa

Laste ülalpidamiskulude määramist hõlbustavad tabelid

Tabel 1. Terve linnalapse ülalpidamiskulud

Tabel 2. Terve maalapse ülalpidamiskulud

Tabel 3. Lisatoetus erivajadusega lastele

<b>Lapse tunnus</b>	<b>Valikueeskiri</b>		
	Linn või alev	Maa (alevik või küla)	
<b>Elukoht</b>	Kollane tabel nr 1.	Roheline tabel nr 2.	
<b>Lapse vanus</b>	kuni 6 a	7--13 a	14 või üle selle
	Vasakpoolne veerg	Keskmine veerg	Parempoolne veerg

Punane tabelnr 3. -- Lisanduv toetus erivajaduse tõttu (**kasutada ainult siis**, kui lapsel on puude või kroonilise haiguse tõttu **erivajadus** )

<b>Puude olemasolu</b>	Ei vaja abi	Vajab aeg-ajalt abi	On, vajab pidevalt abi
	Ülemine rida	Keskmine rida	Alumine rida

**Tabel 1. Terve linnalapse ülalpidamiskulud**

Vanuserühm	kuni 6 a	7--13 a	14 või üle selle
Toidukulud (kodus)	390	485	890
Toidukulud (väljas)	180	180	270
Garderoobikulud	190	215	350
Eluruumikulud	180	180	395
Kodukulud	90	60	60
Koduhooldus	100	10	10
Tervisekulud	30	35	20
Transport (indiv)	30	26	80
Transport (ühis-)	0	40	120
Side	0	250	210
Harrastused, sport, mängud	170	290	170
Vaba aja kulud	55	170	200
Raamatud, õppevahendid	30	140	140
Haridus	10	15	90
Isiklik hügieen	150	50	110
Muu, maksud	270	35	95
<b>Kokku</b>	<b>1875</b>	<b>2182</b>	<b>3210</b>

**Tabel 2. Terve maalapse ülalpidamiskulud**

Vanuserühm	kuni 6 a	7--13 a	14 või üle selle
Toidukulud (kodus)	390	485	890
Toidukulud (väljas)	180	180	270
Garderoobikulud	190	215	350
Eluruumikulud	106	106	232
Kodukulud	90	60	60
Koduhooldus	100	10	10
Tervisekulud	30	35	20
Transport (indiv)	30	26	80
Transport (ühis-)	70	63	190
Side	0	250	210
Harrastused, sport, mängud	170	290	170
Vaba aja kulud	55	170	200
Raamatud, õppevahendid	30	140	140
Haridus	10	15	90
Isiklik hügieen	150	50	110
Muu, maksud	270	35	95
<b>Kokku</b>	<b>1871</b>	<b>2131</b>	<b>3117</b>

**Tabel 3. Lisatoetus erivajadustega lapsele**

Vanuserühm	kuni 6 a	7--13 a	14 või üle selle
Ei vaja abi	44	51	29
Vajab aeg-ajalt abi	63	74	42
Vajab pidevalt abi	79	92	53