

Eesti Vabariigi Sotsiaalministeerium, AS Resta

## **Vaesuse suundumused Eestis aastail 2000—2004**

Jätkuprojekti aruanne

*Ene-Margit Tiit*

August 2006

EESSÕNA .....	2
VAESUS JA VAESUSE UURIMINE .....	2
<i>Põhimõisted</i> .....	2
<i>Vaesus kui sotsiaalne probleem</i> .....	3
<i>Andmestik ja metoodika</i> .....	5
<i>Suhteline ja absoluutne vaesus – mida need näitavad?</i> .....	5
VAESUSE MUUTUMINE EESTIS JA SEDA MÕJUTAVAD TEGURID .....	6
<i>Suhtelise vaesusriski muutused aastail 2000–2004</i> .....	7
<i>Arutelu: vaesuse riskitegurite mõju</i> .....	14
<i>Järeldused</i> .....	15
VIITEKIRJANDUS.....	16

## **Eessõna**

Käesolev analüüs realiseerus esialgse uuringu jätku-uuringuna, mille põhiliseks eesmärgiks oli projekti „*Elatusmiinimumi ja vaesuspiiride hindamise meetoodika ning sotsiaalsete indikaatorite leidmisel kasutatavate tarbimiskaalude kaasajastamine*“ uuringutulemuste kokkuvõtmine toimetisena, kuid lisaks sellele ka vaesuse suundumuste statistiline uurimine. Selle uuringu käigus läbi töötatud materjali hulk, eriti vaesuse riskitegurite osas, ületas toimetise jaoks ette nähtud mahu ja seetõttu avaldatakse rida tulemusi esmakordselt käesolevas aruandeosas, mis on ka iseseisvalt loetav ja seetõttu osaliselt kattub ka aruande eelmiste osadega. Vastavalt jätkulepingu tähtajale on suundumuste ja riskitegurite hinnangud tehtud valdavalt jaanuaris-veebruaris 2006, seega enne ekspertide lõpliku otsuse langetamist absoluutse vaesuspiiri kohta. Selletõttu võib käesolevas aruande osas olla väikesi arvulisi erinevusi aruande kahe esimese osaga võrreldes, kuid need ei mõjuta vähimalgi määral käesoleva uuringu olulisi järeldusi vaesuse suundumuste ja riskitegurite kohta.

## **Vaesus ja vaesuse uurimine**

### **Põhimõisted**

1975. aastal määratleti Euroopa Nõukogu riikide jaoks *finantsvaesus*, lugedes vaeseks „isikud või perekonnad, kelle ressursid on nii väikesed, et välistavad nende elujärje oma riigi minimaalselt aktsepteeritaval tasemel“ [Atkinson, 2002]. Vaesusest rääkides peame edaspidi silmas finantsvaesust, selle defineerimiseks kasutatakse *vaesuspiiri* – vaene on leibkond, kelle arvestuslik sissetulek on vaesuspiirist madalam. On olemas kaht tüüpi vaesust – *suhteline vaesus*, mis määratakse leibkondade sissetulekute võrdlemise teel sama ühiskonna teatava keskmise tasemega ja *absoluutne vaesus*, mille aluseks on leibkondade sissetulekute taseme võrdlemine antud riigi (ja aasta) jaoks ekspertide poolt kehtestatud standardiga. Vaeste leibkondade osakaalu (protsenti) ühiskonnas nimetatakse *vaesuse määraks* (alternatiivina kasutatakse ka sõna vaesusrisk, seda eriti prognostiliste mudelite puhul).

## Vaesus kui sotsiaalne probleem

Vaesust võib määratleda nii inimeste, leibkondade(perede) kui ka riikide tasemel. Maailmas on nii rikkaid kui ka vaeseid riike, kusjuures rikastes riikides on suurema osa inimeste elujärg heal tasemel. Euroopa, eriti Lääne-Euroopa riigid ja nende elanikud on valdavalt rikkad. Siiski pole vaesus Euroopaski tundmatu. Vaesus on mitmemõõtmeline mõiste, kusjuures vaesuse erinevad komponendid on omavahel seotud – majanduslikus mõttes vaene isik on sageli halvema tervisega, st on ka tervise mõttes vaene, [Tiit, 2005] majanduslikus mõttes vaese pere lapsed jäävad tihti hariduse osas vaeseks, mis omakorda põhjustab majanduslikku vaesust jne.

Vaesusele kui sotsiaalsele probleemile, mis on vahetult seotud ühiskonna sotsiaalse sidususega, hakati Euroopas tõsisemalt tähelepanu pöörama möödunud sajandi viimasel veerandil. Vaeste osakaal ühiskonnas ja ühiskonna üksikutes rühmades – vaesuse määr – on üks olulisemaid sotsiaalseid indikaatoreid. Euroopa Nõukogu Stockholmi tippkohtumisel 2001. aastal soovitati võtta lugeda riikide sotsiaalset sidusust iseloomustavate struktuuriindeksite hulka ka vaeste osakaal ühiskonnas [European Commission, 2001].

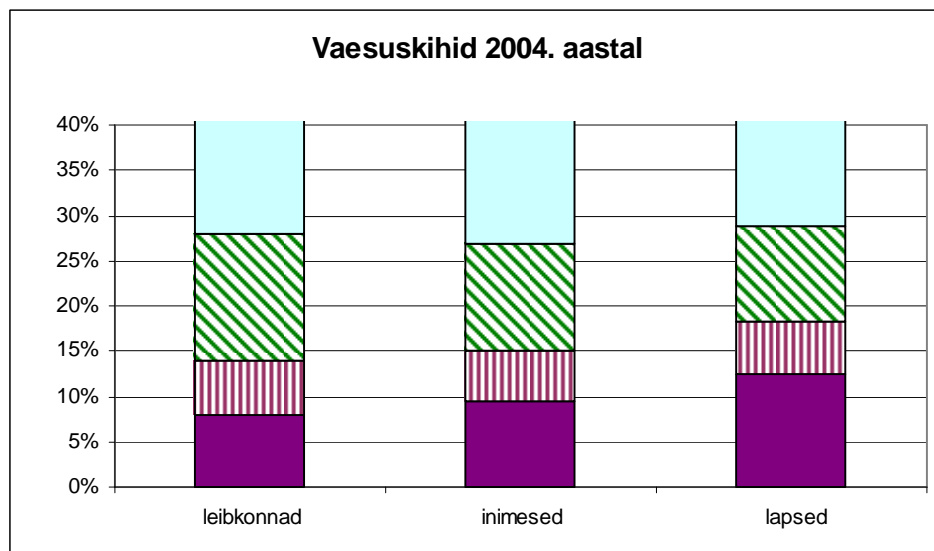
Vaesuse mõju ja leviku analüüsimiseks on tarvis vaesus täpselt määratleda. Vaesust on sotsiaal- ja majandusuuringutes ajaloo jooksul määratletud mitmeti ning need määrangud ei ole omavahel sugugi kooskõlas. Käesolevas uuringus käsitleme *finantsvaesust*, mida määratletakse leibkonna/isiku käsutuses olevate rahaliste ressursside kaudu. Vaesus võib olla subjektiivne või objektiivne. *Subjektiivselt* vaesed isikud tunnevad, et neil on raskusi oma rahaliste ressurssidega toime tulla ja elada vastavalt ühiskonnas kehtivatele standarditele. Subjektiivne vaesus sõltub lisaks leibkonna käsutustes olevatest ressurssidest veel elustiilist ja toimetulekuoskustest. Edaspidi käsitleme me *objektiivset* vaesust. Selle võib määrata niihästi sissetulekute kui ka kulutuste tase, sagedamini kasutatakse vaesuse hindamiseks *sissetulekuid*, kusjuures võib arvestada või mitte arvestada akumulieritud varasid, nt kinnisvara, metsa jm. Eestis ei ole seni vaesuse hindamisel akumulieritud varasid kasutatud, sest nende maksumust ja likviidsust on raske hinnata. Vastavalt mõõtmise metoodikale on vaesus kas *absoluutne* või *suhteline*, käesolevas artiklis käsitleme võrdlevalt mõlemaid. .

**Kas vaene isik (leibkonnaliige) või vaene leibkond?** Üldiselt eeldatakse, et leibkond jaotab oma ressursid leibkonna liikmete vahel vastavalt nende vajadustele ja seega on kõik leibkonnaliikmed ühtaegu kas vaesed või mittevaesed. Seega on vaesuse arvestuses esmaseks ühikuks leibkond. Kõigepealt selgitatakse, missugused leibkonnad on vaesed, ning seejärel loetakse vaesteks isikuteks vaeste leibkondade liikmed. Ka Euroopa komisjoni poolt soovitatav indeks arvestab, et vaesus määratletakse leibkonna jaoks [European Commission, 2001]. Seda soovitust on jälgitud ka Eestis vaesusega seotud arvestustes.

**Vaesuse kihid.** Vaesuse hindamiseks määratakse (kas statistiliselt või eksperthinnanguna) kindlaks vaesuspiir (vaesusjoon). Ühtlasi on võimalik määrata ka neli vaesuskihti:

- Süvavaesus – kui sissetulek on alla 80% vaesuspiirist;
- Toimetulekut ohustav vaesus – kui sissetulek on 80—100% vaesuspiirist;
- Vaesusrisk – kui sissetulek on 100—125% vaesuspiirist;
- Vaesusriskist vaba, kui sissetulek on üle 125% vaesuspiirist.

Vaesuskihid saab määrata niihästi leibkondade, leibkonnaliikmete (inimeste) kui ka laste jaoks. Mingisse vaesuskihti kuuluvate objektide osakaal näitab vastavat vaesusmäära (öeldakse ka: vaesusriski).



Joonis 1. Suhtelise vaesuse kihtide sagedused (vaesusmäärad) 2004. aastal. Andmed: SA LEU, autori arvutused ja joonis

### **Andmestik ja metoodika**

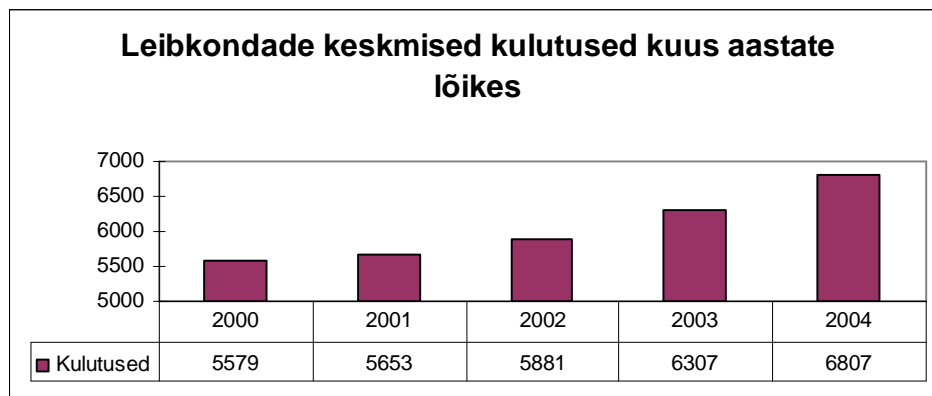
Käesolevas uuringus tuginetakse Eesti Statistikaametis aastail 1997—2004 tehtud leibkonna eelarve (LEU) uuringutele, oluliste võrdluste puhul kasutatakse aga üksnes aastail 2000—2004 ühtse metoodika järgi kogutud andmeid (üle 30 000 leibkonna ja 80 000 isiku). Tarbimiskaalude hindamiseks kasutati regressioonanalüüsi ning lahendati lineaarsed võrrandisüsteemid, kõiki analüüse tehti stabiilsete lahendite leidmise eesmärgil korduvalt, varieerides algandmeid.

Vaesusriskide selgitamisel ja hindamisel kasutati põhiliselt logistilist regressioonanalüüsi, mis võimaldas paljusid riskitegureid üheaegselt hinnata ja järjestada neid mõju tähtsuse järgi.

### **Suhteline ja absoluutne vaesus – mida need näitavad?**

Suhteline vaesuspiir iseloomustab sissetulekute jaotust, täpsemalt – sissetulekute jaotuskõvera vasakpoolse osa kuju. Suhteline vaesusmäär on väike siis, kui suhteliselt väikese sissetulekuga leibkondi on vähe, st et riigis toimib tugev ja tõhus sotsiaalpoliitika. Suhteline vaesusmäär on suur siis, kui leidub arvukalt keskmise tasemega võrreldes suhteliselt madala sissetulekuga leibkondi – see annab ühtlasi tunnistust sotsiaalpoliitika vajakajäämistest. Suhteline vaesusmäär Euroopa riikides on 10—20%. Samas võib suhteliselt vaeste leibkondade tegelik elujärg olla riigiti vägagi erinev.

Absoluutses vaesuses elavad leibkonnad, kelle sissetulek on allpool absoluutset vaesuspiiri, mis on määratud kui sotsiaalselt aktsepteeritavaks elustandardiks vajalik sissetulekute tase. Seega näitab absoluutne vaesuse määr, kui palju on riigis vaatlusaastal leibkondi, kelle elustandard jääb allapoole normaalseks elukorralduseks vajalikku taset.

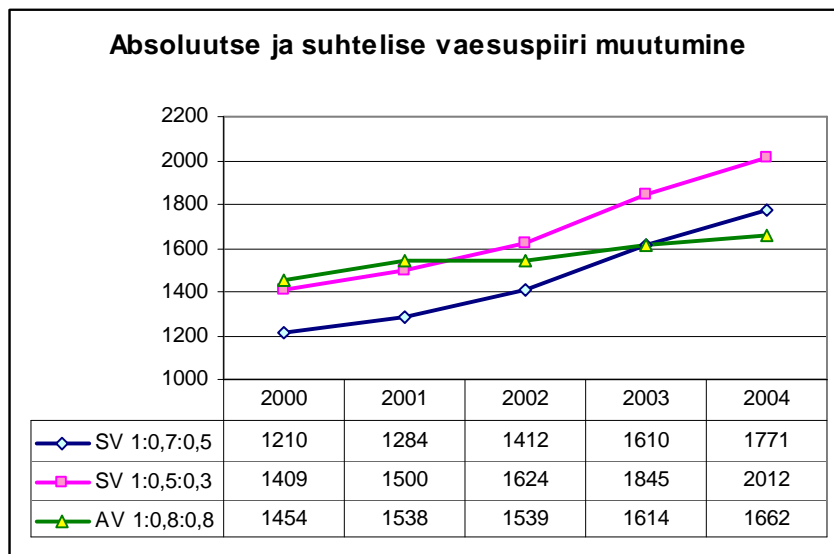


Joonis 2. Andmed: SA LEU, autori arvutused ja joonis

Absoluutne vaesusmäär muutub üldiselt niihästi palgatasemete tõusu kui ka sotsiaalpoliitiliste meetmete tulemusena ja absoluutse vaesusmäära muutused iseloomustavad riigi majandustaseme muutusi. Jooniselt 2 on näha, et leibkondade keskmised kulutused on Eestis aasta-aastalt tõusnud – selle põhjuseks on sissetulekute kasv. Leibkonna keskmine suurus on vaatlusaastatel olnud seejuures üpris stabiilne, kõikides 2,38 ja 2,40 vahel. Järgnevas vaatame, kuidas see mõjutab vaesuse dünaamikat.

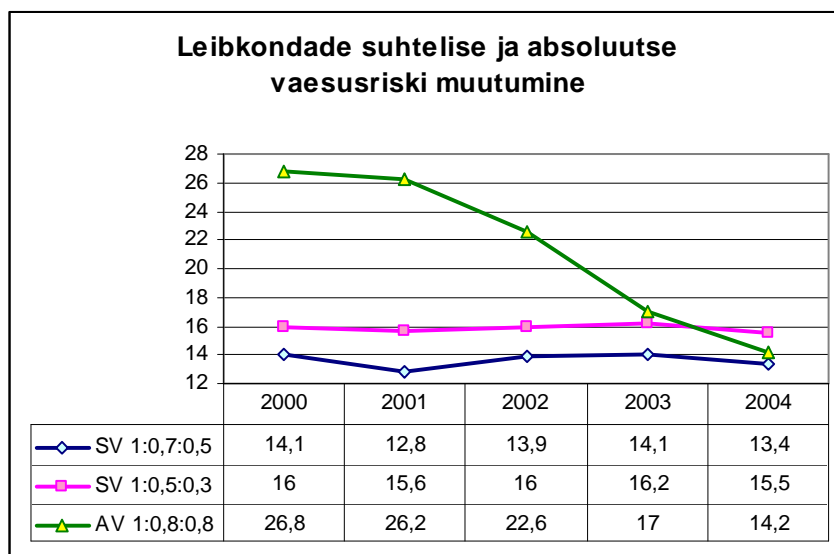
### ***Vaesuse muutumine Eestis ja seda mõjutavad tegurid*** **Vaesuse dünaamika**

Jälgime aastail 2000—2004 toimunud vaesuspiiride ning vaesusmäära muutusi. Absoluutne vaesus oli seni defineeritud ainult tarbimiskaalude 1:0,8:0,8 puhul, suhtelist vaesust käsitleme võrdlevalt niihästi OECD traditsiooniliste kui ka modifitseeritud tarbimiskaalude puhul. Jooniselt 3 ilmneb, et vaatlusperioodi vältel tõusevad kõik vaesuspiirid, kuid kasvutempo on erinev: absoluutne vaesuspiir suureneb vaid 14% (so THI kasv), suhtelised vaesuspiirid aga 43—46% võrra (so sissetulekute keskmine kasv), vt joonis 6.



Joonis 3. Andmed: SA LEU, autori arvutused ja joonis

Vaesusmäärade muutusi näitab joonis 4. Ootuspäraselt selgub, et absoluutse vaesuse määr väheneb peaaegu poole võrra, suhtelise vaesuse määr aga pigem kõigub aastast aastasse ja väheneb lõppkokkuvõttes vaid 3—5% võrra.



Joonis 4. Andmed: SA LEU, autori arvutused ja joonis

### Suhtelise vaesusmäärade muutused aastail 2000—2004

Selleks, et sotsiaalpoliitiliste meetmetega tõhusalt ennetada vaesusesse sattumise riski ja vähendada vaesusmäärade, on tarvis jälgida selle muutumist ajas ja selgitada nende muutuste põhjused, sh eriti vaesusrisi põhjused, nn riskitegurid. On selge, et leibkonna



vaesust võivad põhjustada mitmesugused põhjused – leibkonna koostis, leibkonnaliikmete tööalane ja sotsiaalne staatus. Viimane omakorda sõltub leibkonnaliikmete haridusest, keeleoskusest ja ka elukohast.

Tabelites 1 ja 2 on esitatud vaesuse määra dünaamika kaheksa oletatava teguri toimetel, need on kodune keel (mis on Eesti oludes väga oluliselt korreleeritud rahvusega); leibkonnapea (so suurime sissetulekuga leibkonnaliikme) tööalane staatus – kas töötaja (sh ka ettevõtja, talunik, vabakutseline), mittetöötav pensionär (põhjuseks kas vanadus või puue) ning muu, st mittetöötaja (sh õppur, kodune, töötu heitunu jm). Laste arvu puhul on piiriks võetud 14 aastat.

Vaesuse määrade kõikumist aastate lõikes selgitab asjaolu, et vaesuspiiri lähiümbruses on leibkondi suhteliselt arvukalt, seega mõjustavad protsentide muutusi paljud põhjused – pensionitõus, invaliidsuspensionäride arvukuse suurenemine, ümbrikupalkade arvukuse vähenemine, riigikeele nõuete karmim jälgimine jne.

Tabel 1. Suhtelise vaesuse määra muutused (OECD traditsiooniliste tarbimiskaalude korral). Andmed: SA LEU, autori arvutused.

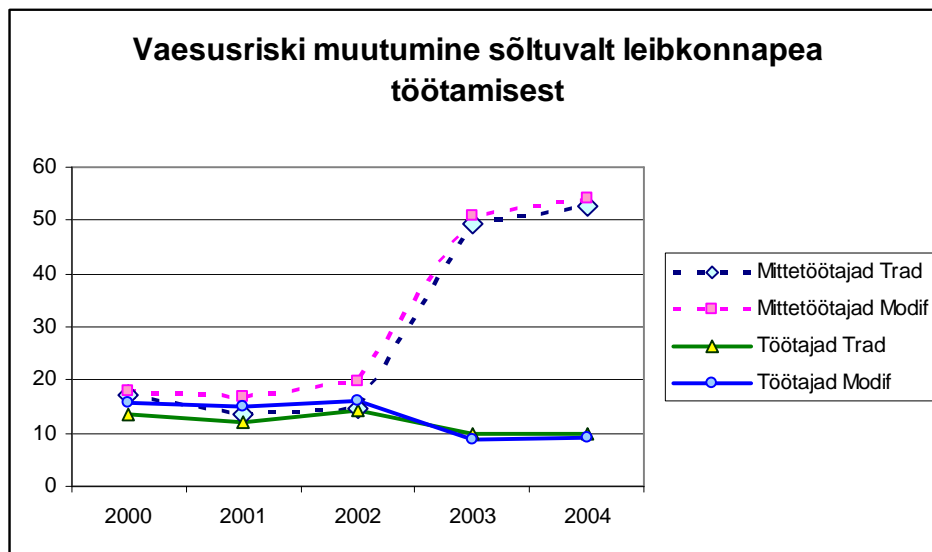
	2000	2001	2002	2003	2004
Kõik leibkonnad	14,1	12,8	13,9	14,1	13,4
Kodune keel: eesti	14,3	12,7	14,0	13,0	11,7
Kodune keel: muu	13,7	13,1	13,5	16,3	16,9
L-pea: töötaja	13,4	12,2	13,4	9,9	9,7
L-pea: pensionär	14,6	14,2	14,6	13,6	12,9
L-pea: mittetöötav	17,2	13,4	17,2	49,4	52,6
L-pea: mees	14,5	12,2	14,2	13,3	12,0
L-pea: naine	13,7	13,5	13,5	15,0	14,7
L-pea üldharidus: kesk	12,7	12,0	13,7	12,5	11,0
L-pea üldharidus: vähem kui kesk	15,6	13,6	14,1	16,1	16,5
L-pea eriharidus: kõrgem	13,1	13,0	13,7	6,4	5,2
L-pea eriharidus: keskeri	12,3	12,8	14,2	13,3	11,8
L-pea eriharidus: kutse	16,7	11,7	14,2	14,6	18,2
L-pea eriharidus: puudub	13,9	13,5	13,6	17,7	15,5
Elukoht: suurem linn	11,0	10,1	10,6	11,5	9,5
Elukoht: väiksem linn	11,8	12,3	12,2	12,3	16
Elukoht: maa	20,7	17,9	20,7	19,6	17,9
Pere suurus: üksik	12,1	10,7	13,4	12,6	12,9
Pere suurus: 2–3	12,9	12,3	13,2	13,4	12,1
Pere suurus 4+	19,9	17,1	16,0	18,2	17,3

Lapsi: ei ole	12,1	11,1	13,2	13,2	12,0
Lapsi: 1	18,8	16,7	16,0	16,3	19,2
Lapsi: 2	20,4	19,1	15,3	17,8	14,3
Lapsi: 3+	25,3	25,2	23,3	27,8	20,5

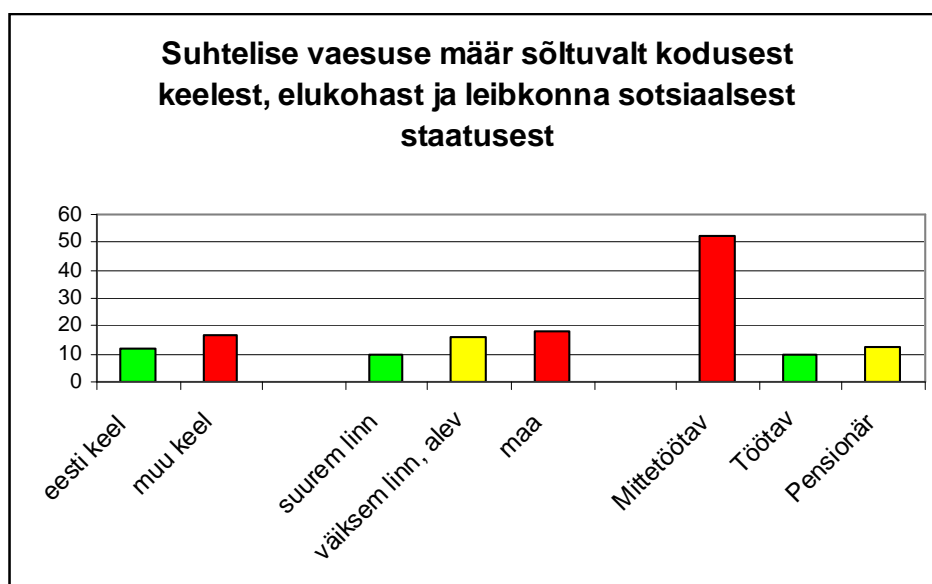
Tabel 2. Suhtelise vaesuse määra muutused (OECD modifitseeritud tarbimiskaalude korral). Andmed: SA LEU, autori arvutused.

	2000	2001	2002	2003	2004
Kõik leibkonnad	16,0	15,6	16,0	16,2	15,5
Kodune keel: eesti	16,3	15,4	16,0	14,7	13,7
Kodune keel: muu	15,2	16,2	16,0	19,0	19,1
L-pea: töötaja	15,8	15,0	16,0	8,9	9,1
L-pea: pensionär	15,5	16,6	14,8	21,7	20,2
L-pea: mittetöötav	18,1	17,0	19,9	50,8	54,2
L-pea: mees	16,3	15,0	16,5	12,9	12,7
L-pea: naine	15,6	16,3	15,5	19,5	18
L-pea üldharidus: kesk	14,6	16,6	15,5	13,7	13,1
L-pea üldharidus: vähem kui kesk	17,4	14,6	16,6	19,0	18,0
L-pea eriharidus: kõrgem	14,7	17,2	15,5	6,9	7,6
L-pea eriharidus: keskeri	14,5	14,3	16,8	14,6	13,0
L-pea eriharidus: kutse	18,8	14,5	15,7	17,1	19,2
L-pea eriharidus: puudub	15,5	16,4	15,9	20,5	18,6
Elukoht: suurem linn	135	13,4	13,0	14,4	12,5
Elukoht: väiksem linn	13,5	13,9	14,8	15,0	18,3
Elukoht: maa	21,7	20,7	22,1	19,8	18,5
Pere suurus: üksik	21,8	22	24	23,9	23
Pere suurus: 2—3	12,5	12,1	12,4	12,9	11,5
Pere suurus 4+	16,1	15,0	13,1	13,7	13,6
Lapsi: ei ole	15,8	15,5	16,8	16,7	15,5
Lapsi: 1	16	15,2	13,8	14,2	17,5
Lapsi: 2	17	17,2	12,5	13,8	10,9
Lapsi: 3+	18,5	18,6	14,7	19,1	13,6

Tabelitest 1 ja 2 selgub, et vaesuse suundumustes tekib teatav muutus aastail 2002—2003, mil algab suhteliselt kiirem majandusareng. Väga suure tähtsuse omandab tööhõive, mittetöötajate vaesusrisk suureneb mitu korda, vt joonis 5.



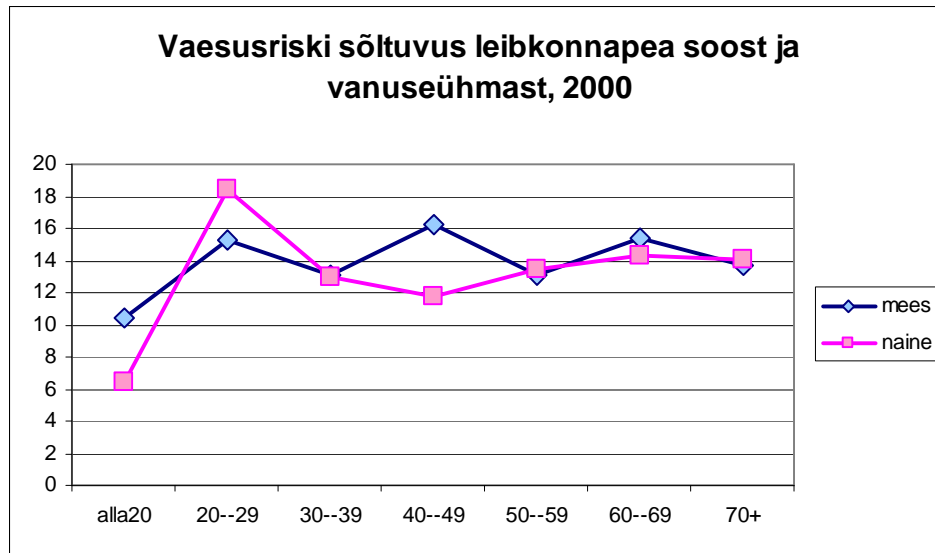
Joonis 5. Andmed: SA LEU, autori arvutused ja joonis



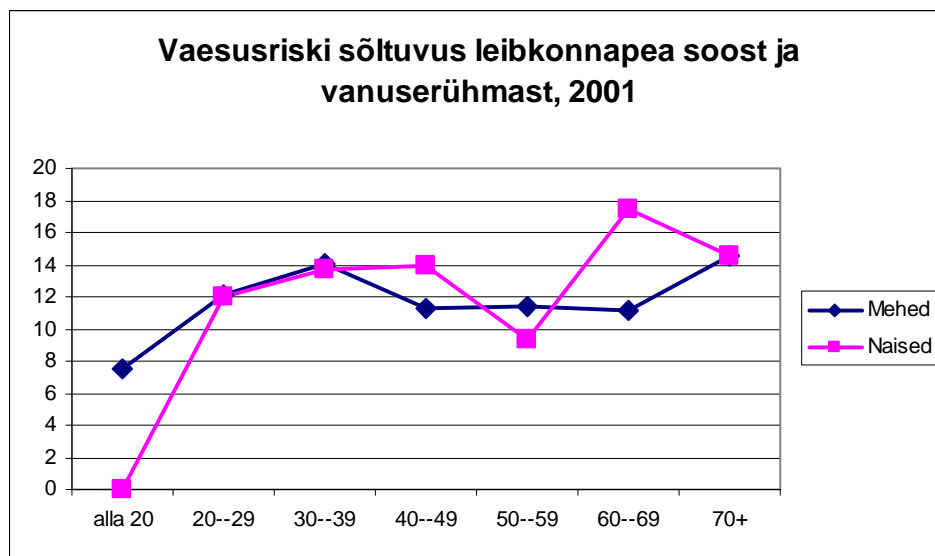
Joonis 6. Vaesuse määra mõjutavad tegurid aastal 2004. . Andmed: SA LEU, autori arvutused ja joonis

Samal ajal suureneb ka mitte-eestikeelsete leibkondade vaesusrisk, mis vaatlusperioodi algul praktiliselt ei erinenud eestikeelsete leibkondade omast (vt joonis 6), samuti hakkab selgemalt ilmema niihästi üld- kui ka erihariduse vähendav mõju vaesusmäärale. Elukoha mõju on tugev kogu vaatlusperioodi vältel, kusjuures väikelinlase elujärg läheneb vaatlusperioodi jooksul vaesuse mõttes pigem maainimese kui suurema linna elaniku omale (joonis 6).

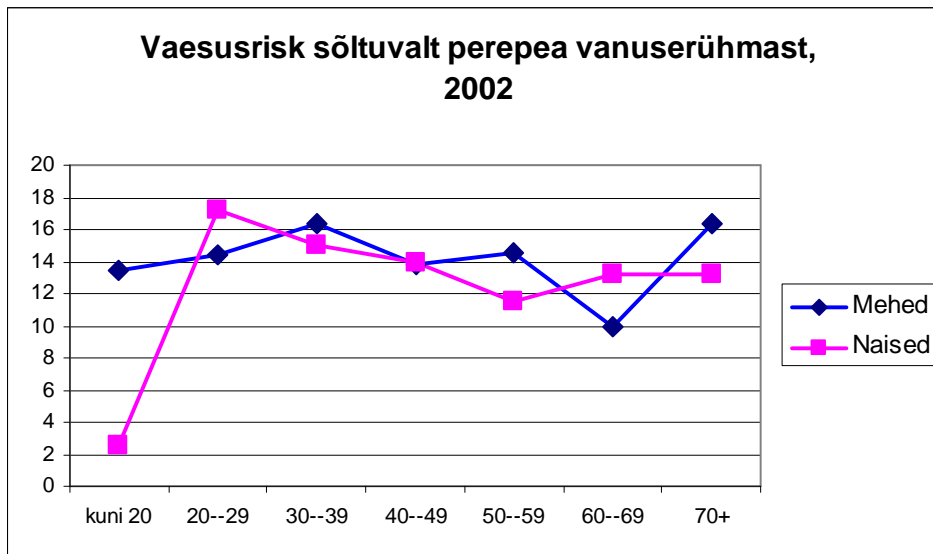
Soo ja vanuserühma mõju vaesusmäärale on aastati olnud üpris erinev, vt joonised 7—11. Jättes kõrvale alla 20-aastased (keda on leibkonnapeade hulgas võrdlemisi vähe), saame teha järgmised üldistavad järeldused:



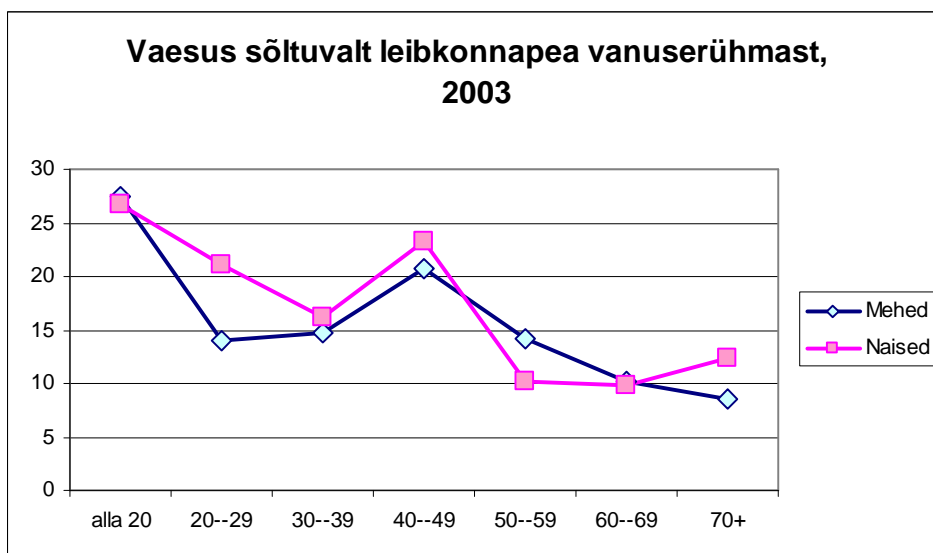
Joonis 7. Andmed: SA LEU, autori arvutused ja joonis



Joonis 8. Andmed: SA LEU, autori arvutused ja joonis.



Joonis 9. Andmed: SA LEU, autori arvutused ja joonis.

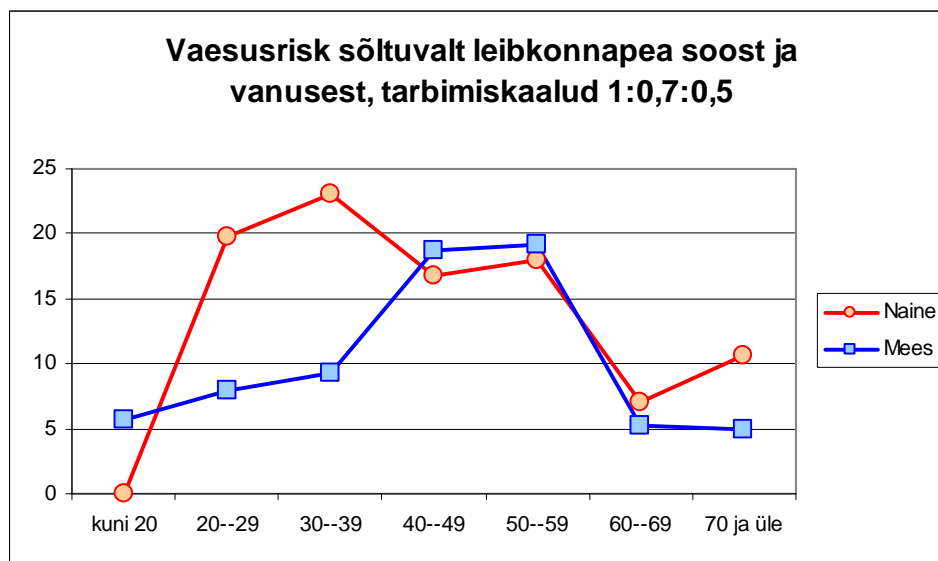


Joonis 10. Andmed: SA LEU, autori arvutused ja joonis.

1. Meeste ja naiste vaesusmäärad erinevad kaunis vähe, erisused on pigem juhuslikud.
2. Eakate vaesusrisk on (ilmselt tänu pensionipoliitikale) järjepidevalt vähenenud, reageerides tundlikult muutustele pensioniseadustes.
3. Sünnitamisealiste (noorte) naiste vaesusrisk on mõnevõrra suurem samas eas meeste vaesusriskist, erisused ajas pigem suurenevad. Ka vanuses 20—39 on

naispeaga leibkondade vaesusrisk suurem kui meespeaga leibkondadel – ilmselt on nende seas arvestatav hulk üksikvanema leibkondi.

4. Naispeaga leibkondade vaesusrisk suureneb ka pensionieas – nendest leibkondadest suur osa on üksikute lesknaiste leibkonnad, seevastu eakad mehed elavad märksa sagedamini koos abikaasaga, ning pensionäripaare valdavalt vaesusrisk ei ohusta



Joonis 11. Andmed: SA LEU, autori arvutused ja joonis

Viimastel aastatel on teatavaks riskiteguriks kujunenud ka see, kui leibkonnapea on naine, kuid siin on väga oluline ka vanuserühma mõju, vt joonis 11, kus on esitatud 2004. aasta andmed.

Tabelite 1 ja 2 võrdlusest selgub erinevate tarbimiskaalude mõju suhtelisele vaesusriskile: traditsiooniliste OECD tarbimiskaalude korral on kõige suuremas vaesusriskis suured leibkonnad, eriti sel juhul, kui neis on ka laste arv suur (vt tabel 1). Modifitseeritud OECD tarbimiskaalude korral on suurimas vaesusriskis üksikud inimesed, neist on vaatlusaastatel vaesuses ligikaudu iga neljas-viies ja nende vaesusrisk on suuremgi kui vähemalt kolme väikese lapsega peredes. See tõsiasi kinnitab siiski veelkord, et Eesti olukorras on sobivamad OECD traditsioonilised tarbimiskaalud.

## **Arutelu: vaesuse riskitegurite mõju**

Kõik vaadeldavad riskitegurid ei mõju sõltumatult, vaid nende vahel on mitmesuunalised ja keerukad seosed – tööhõive sõltub haridusest ja keeleoskusest, need aga omakorda elukohast, kõigi riskitegurite taustaks on leibkonnapea sugu ja vanus, millest oleneb ka leibkonna suurus ja laste olemasolu ning arv. Et selgitada riskifaktorite olulisust ja neid järjestada kontrollisime (kasutades logistilisi regressioonimudeleid) kõigi loetletud tegurite mõju leibkondade vaesusriskile (kasutades traditsiooniliste OECD tarbimiskaalude põhjal arvatud suhtelist vaesust) ja saime järgmised tulemused. **Leibkonnapea tööalane aktiivsus** on kõige kindlam tegur vaesusriskist pääsemiseks, kusjuures vaadeldava viie aasta jooksul on selle teguri mõju ligi kolmekordistunud. Oletatavasti on selle põhjuseks üldise elujärje tõusuga kaasnenu suhtelise vaesuspiiri tõus, millega ei ole sammu pidanud töötü abiraha ja toimetulekutoetuse maksamise aluseks olev toimetulekupiir. Tõenäoliste põhjuste hulgas võib olla ka nn ümbrikupalkade osa vähenemine. Viimase kahe vaatlusaasta jooksul on lisandunud tugeva vaesusriski kahandava mõjurina veel **pensioni saamine** (2003-2004. aastal kasvas vanaduspension aastast ligi 13%), kuid siin tuleb oluliselt arvesse see, missuguseid tarbimiskaale kasutatakse: traditsiooniliste tarbimiskaalude puhul on pensionärileibkondade vaesusrisk 13%, st allpool keskmist taset, modifitseeritud tarbimiskaalude puhul aga 20%, seega keskmisest märgatavalt kõrgem ja näitab pigem kasvutendentsi. Kogu vaatlusperioodi vältel on vaesusriski suurendavaks teguriks **maal elamine**, seevastu elu suuremas linnas (Tallinn, Tartu) vähendab vaesusriski, selle teguri toime ei ole viimase viie aasta jooksul oluliselt muutunud. **Eesti keele mitteoskamine** ei olnud riskiteguriks aastani 2002, viimasel kahel aastal on aga muutunud arvestatavaks vaesusriski põhjustavaks asjaoluks. Ka **leibkonnapea sugu** on hakanud vaesusriskile mõjuma pigem viimastel aastatel – kui leibkonnapeaks on naine, on vaesusrisk suurem, vt joonist. **Haridusel**, eriti **eriharidusel** on teatav otseselt vaesusriski vähendav toime, kuid haridus mõjub vaesusriskile ka kaudselt – elukoha ja tööhõive kaudu. Üldiselt **pere arvukuse** suurenemine suurendab mõnevõrra pere vaesusriski, kusjuures see mõju on kogu vaatlusperioodi vältel olnud üldjoontes ühesugune. Vaatlusperioodi algul suurendas vaesusriski eriti **laste arv peres**, aga viimastel aastatel sellist suundumust ei ilmnenu – võimalik, et siin avaldab toimet tõhusam lastetoetuste süsteem. See analüüsitulemus näib olevat vastuolus tabeli 1

näiduga, kuid seda seletab tegurite kombineerumine: valdavalt on lastega leibkonnad sellised, kus leibkonnapea töötab.

## Järeldused

Aastail 2000—2004 on Eesti majanduse ja elujärje üldise tõusu taustal leibkondade *absoluutne vaesusrisk vähenenud* ligikaudu poole võrra, kuid ühiskonna solidaarsust ja tõhusat sotsiaalpoliitikat iseloomustava *suhtelise vaesuse osas ei ole olulisi muutusi toimunud* – jätkuvalt kuulub iga seitsmes leibkond suhteliselt vaeste hulka [Tiit, 2006]. Kui võrrelda suhtelise vaesuse arvutamisel aluseks olevaid normatiivseid tarbimiskaale, siis ilmneb selgelt, et tänapäeva Eesti jaoks sobivad paremini traditsioonilised OECD tarbimiskaalud (1:0,7:0,5), mitte heaoluühiskonna tarbimisstruktuuri iseloomustavad modifitseeritud OECD tarbimiskaalud (1:0,5:0,3). Viimaste kasutamisel oleks küll suhteline vaesusrisk Eestis kahe protsendi võrra kõrgem, kuid vaesusriskis leibkondade seast jääksid välja paljud lasterikkad, sh ka mitme lapsega üksikvanema leibkonnad, kellesse Eesti ühiskond seni on suhtunud kui ohustatutesse ning toetust vajavatesse.

Vaesusriski põhjuste analüüsimisel selgub, et vaatlusaastate jooksul on toimunud nende seas oluline nihe. Väga selgelt on esikohale tulnud leibkonnapea tööalane aktiivsus – mittetöötava mittepensionärist leibkonnapeaga leibkondade vaesusrisk tõuseb perioodi lõpuks üle 50%, töötava peaga leibkonnas on vaesusrisk alla 10%. Pensionäri Leibkondade vaesusrisk sõltub väga oluliselt arvutamismetoodikast – traditsiooniliste tarbimiskaalude korral on see alla keskmise taseme, 12%, modifitseeritud tarbimiskaalude korral aga üle keskmise taseme – 20%. Viimastel aastatel on tähtsaks muutunud ka riigikeele oskus. See, et leibkonna kodune keel erineb eesti keelest, suurendab tema vaesusriski 5% võrra. Jätkuvalt sõltub vaesusrisk ka leibkonna elukohast: maal ja väiksemas linnas on vaesusrisk 6—8% võrra suurem kui suuremas linnas, kusjuures kõige ebasoodsamas seisus on maaleibkonnad. Naispeaga leibkonnad on meespeaga leibkondadega võrreldes suhteliselt suuremas vaesusriskis kahel eluperioodil. Leibkonnad, kus peaks on 20—40-aastane naine, on sageli üksikvanema leibkonnad ning nende vaesusrisk ulatub üle 20% samas kui samaealise mehe leibkondades on vaesusrisk alla 10%. Erinevus kaob keskealistes leibkondades, kuid väga kõrges vanuses suureneb taas naispeaga leibkondade vaesusrisk – valdavalt on need üksikpensionäri leibkonnad. Hariduse, eriti erialahariduse vaesusriski vähendav mõju ilmneb suuresti teiste tegurite – tööhõive,



elukoha ja ka vanuse kaudu. Ootuspäraselt on suuremas leibkonnas vaesusrisk suurem, sest üldiselt ei ole suuremas leibkonnas suhteliselt rohkem leivateenijaid, vaid pigem ülalpeetavaid (õppureid, alaealisi, koduseid). Suurem alla 14-aastaste laste arv ei ole viimastel aastatel (erinevalt varasemast) leibkonna vaesusriski oluliselt suurendanud, mis kinnitab sotsiaalpoliitika tõhusust.

### **Viitekirjandus**

1. T. Aitkinson, B. Cantillon, E. Marlier, B. Nolan. (2002). *Social Indicators*. Oxford University Press.
2. European Commission (2001). *Structural Indexes. Annex 2 to the Stockholm Report*
3. European Commission (2004). Doc.IPSE/68/04/EN
4. Hagedaars A., de Vos K, Zaidi A. (1994) *Poverty Statistics in the Late 1980s*, Eurostat, Luxembourg
5. M. Kreitzberg, E.-M. Tiit (2004). *Vaesus ja ebavõrdsus. Leibkonna elujärg 2003 Household living niveau*, ESA, Tallinn.
6. *OECD Social Indicators (1982)*. OECD, Paris
7. *Poverty Reduction in Estonia (1999)*, Ed. D. Kutsar, A. Trumm, Tartu, TÜ kirjastus.
8. *Leibkonna eelarve uuringute (LEU) andmed*, Statistikaamet, 1996—2004.
9. Tiit E.-M. (2005) *Vaesus kui sotsiaalne oht – kogumik Eesti edu hind*, E. Raska, T. Raitviir (toim), 78—83.
10. Tiit E.-M. (2006) *Vaesusriski muutused Eestis. Sotsiaaltöö 1/2006*, 15--19