



Centar

EESTI RAKENDUSUURINGUTE
KESKUS CENTAR

Puudega laste sotsiaaltoetuste ning haridus- ja sotsiaaltugiteenuste kavandatavate korraldusmudelite kulude analüüs

Epp Kallaste

Mart Kaska

Mari Liis Räs



Euroopa Liidu
struktuuritoetus



Eesti tuleviku heaks

2016

Sisukord

| | |
|--|-----------|
| LÜHIKOKKUVÕTE | 3 |
| SISSEJUHATUS | 6 |
| 1 KORRALDUSMUDELITE KIRJELDUS | 8 |
| 1.1 ÜLDINE KIRJELDUS JA SUUREMAD ERINEVUSED | 8 |
| 1.2 PRAEGUNE MUDEL | 12 |
| 1.3 KORRALDUSMUDEL I | 14 |
| 1.4 KORRALDUSMUDEL II | 16 |
| 1.5 KORRALDUSMUDEL I JA KORRALDUSMUDEL II KULUSID MÕJUTAVAD ERINEVUSED | 16 |
| 2 KULUDE ARVESTUSED | 17 |
| 2.1 KULUARVESTUSTE STRUKTUUR | 17 |
| 2.2 LASTE ARVU PROGNOOSITAV MUUTUS | 17 |
| 2.3 TEENUSTE JA TOETUSTE ÜHIKUKULUD JA SAAJATE ARVUD | 19 |
| 2.4 VAJADUSTE HINDAMINE JA JUHTUMIHOLDUS | 21 |
| 2.5 NÕUSTAMISKESKUSTE KULUD | 24 |
| 2.6 KULUDE KOGUHINNANG, KULUTÕHUSUS | 26 |
| 3 SOTSIAALTEENUSTE JA -TOETUSTE PRAEGUSED KULUD LAPSE KOHTA JA NENDE PÕHJAL TULETATUD VÕIMALIKUD PEARAHA MÄÄRAD | 30 |
| 3.1 PEARAHA JA TOETUSTE PIIRMÄÄRA ARVESTAMISE LOOGIKA | 30 |
| 3.2 ARVESTUSED 2014. A TOETUSTE JA TEENUSTE NÄITEL | 30 |
| KOKKUVÕTE | 33 |
| LISA 1. TEENUSTE ANDMETE ALLIKAD | 35 |
| LISA 2. TOETUSTE JA TEENUSTE JAOTUSED 2015. AASTA ANDMETEL | 37 |

Lühikokkuvõte

Analüüsis arvutatakse kulud kolme puuetega laste sotsiaal- ja haridusteenuste vajaduse hindamise, teenuste määramise ja pakkumise korraldusmodelile: praegune mudel, korraldusmudel I ja korraldusmudel II. Kulude arvutamise aluseks olevate korraldusmodelite kirjeldused olid analüüsiks ette antud Sotsiaalministeeriumi poolt. Siinkohal esitatakse lühidalt arvutuste alused ja tulemused. Arvutustes ei ole võimalik kõiki korraldusmodelite sisulisi nüansse arvesse võtta, kuna korraldusmodelid või nende erinevused ei ole sellise täpsusega sõnastatud või puuduvad andmed detailide arvestamiseks. Mudelite võrdluses on kuluarvestustes olulised vaid need kulud, mis mudelite vahel erinevad. Kulud, mis on kõikides mudelites samasugused taanduvad võrdluses välja.

Arvutused jagatakse kolmeks osaks:

1. **Kulutused vahetutele teenustele, mida lapsed otseselt tarvivad.** See ei sisalda vajaduste hindamise, teenuste määramise ja teenuste plaani koostamisega seotud kulusid. Teenustele kuluv kogusumma on kõikides mudelites sama v.a puudega lapse toetus. Sotsiaalkindlustusameti (SKA) poolt makstav puudega lapse toetus asendatakse korraldusmodelites I ja II vajaduspõhise toetusega ja vajadusi hindab KOV-i juhtumihaldaja koostöös lapse tugivõrgustikuga.

Mudelites I ja II säilib eelduslikult vajadus toetuse järgi kõikidel sügava ja pooltel raske puudega lastest (s.o 3942 last prognoosi esimesel aastal) ning toetuse summa lapse kohta arvestatakse praeguste toetuste summa kaalutud keskmisena. Praegu saavad puudega lapse toetust määratud puudega lapsed (2015. a lõpus 10 578 last). Arvutuslikult on seetõttu praegu teenustele ja toetustele kuluv summa suurem kui uute korraldusmodelite puhul.

Uute korraldusmodelitega loodetakse saavutada efektiivsuse kasvu laste vajadusi paremini arvesse võttes ning sotsiaal- ja haridusteenuste dubleerimist vältides. Sellest tulenevalt oodatakse, et teenuseid ja toetuseid vajavad lapsed saaksid suuremas mahus teenuseid ja toetuseid ning need, kellel ei ole vaja, saaksid väiksemas mahus. Sellist efektiivsuse kasvu ei ole võimalik praeguses analüüsis arvesse võtta. See peaks ilmnema korraldusmodelite sisulisest kirjeldusest või tuleks teha põhjalikum laste teenuste ja toetuste kaardistus, et oleks selge, milliseid teenuseid ja millises mahus praegu dubleeritakse ning millised neist teenustest võib ära jätta.

2. **Kulutused teenuste vajaduste hindamisele ja teenustele suunamiseks.** Teenuste ja toetuste vajaduse hindamine ning nende määramine toimub praegu: a) riiklike sotsiaalteenuste osas SKA-s, b) KOV sotsiaalteenuste osas KOV-s ja c) haridusteenuste osas koolis ja Rajaleidja poolt koordineeritud nõustamiskomisjonides. Praegune KOV sotsiaalteenuste hindamine ja määramine ning kooli poolt haridusteenuste vajaduse hindamine ja määramine on kõigis kolmes korraldusmodelis ühesugune ja sellest tulenevat kulude erinevust mudelites ei ole. Uutes korraldusmodelites kavandatakse muuta Rajaleidja poolt hinnatav haridusteenuste vajadus, kuid seda käsitleme järgmise punkti all. Seega selle punkti all käsitleme riiklike sotsiaalteenuste esmase hindamise viimist praeguse mudeli korral SKA-st uute mudelite korral KOV-i. Riiklike sotsiaalteenuste ja -toetuste vajaduse esmane hindamine toimub praeguse mudeli korral SKA-s või rehabilitatsioonimeeskondade poolt ja hõlmab puude raskusastme hindamist, rehabilitatsioonivajaduse hindamist, rehabilitatsiooniplaani koostamist, selle täitmise jälgimist ja kohandamist rehabilitatsioonimeeskondade poolt (2015. a kogukulu 997 495 eurot, arvesse ei ole võetud puude raskusastme hindamise kulu ja SKA teenuste administreerimise kulu).

Uutes mudelites hindab vajadusi, määrab teenuseid ja suunab teenustele KOV-i juhtumihaldaja koostöös lapsevanema ja vastavalt vajadusele teiste lapsega tegelevate spetsialistidega (õpetaja, kooli HEV koordinaator, perearst, eriarst). Kui täna toimub sotsiaalteenuste vajaduse hindamine erinevates asutustes (KOV, SKA, rehabilitatsioonimeeskonnad), siis uues mudelis teeb seda KOV juhtumihaldaja. Vastavalt vajadusele hindab KOV juhtumihaldaja lisaks sotsiaalteenustele haridusteenuste vajadust ning koordineerib

hariduse- ja sotsiaalteenuste määramist. Juhul kui laps vajab samal ajal nii hariduse kui sotsiaalteenuseid, siis hindab ja määrab juhtumihaldaja mõlema valdkonna teenused.

Nii mudelis I kui II eeldatakse, et sotsiaalteenuseid ja -toetuseid on vaja kõigil neil, kes saavad puudega lapse toetust (vt eelmine punkt) ja lisaks veel pooltel ülejäänud puudega lastest. Kokku on seega teenuseid vaja kõikidel sügava puudega lastel, pooltel raske puudega lastel ja pooltel ülejäänud puudega lastest¹ (laste prognoositav arv esimesel aastal 7952 last).

KOV juhtumihaldajate arv leitakse mudelis II eeldusel, et üks juhtumihaldaja on 25 lapse kohta². Kokku on KOV-idesse juurde vaja seega 318 juhtumihaldajat. Arvestused on tehtud selliselt, et kogu KOV juhtumihaldus on lisanduv kulu. Mudelis I jagatakse juhtumihaldust riikliku tugikeskusega (RTK), kuhu suunatakse lapsed, kelle teenuste ja toetuste kogumaht on suurem kui riiklikult paika pandud piirmäär või kellel on vaja riiklikult määratavaid teenuseid. Nende laste osas jääb pool juhtumihalduse tööst KOV-i, kuna kohustus abivajavale lapsele või tema perele tuge pakkuda säilib KOV-il. Eeldame, et selliseid lapsi, kellel on vaja RTK nõusolekut või juhendamist teenuste ja toetuste saamiseks, on 40% kõikidest KOV-i juhtumihalduse alla kuuluvatest lastest. Mudelis I kujuneb sellisel juhul täiendavaks töötajate vajaduseks 254,5 töökohta. Eeldame, et tööjõukulule lisandub 23% muid kulusid (üldkulud, kaudsed kulud). Selliselt kujuneb esimese prognoosiaasta KOV-i juhtumihaldamise kuluks mudelis I 6 009 090 eurot ja mudelis II 7 511 318 eurot.

Selliselt tehtud arvestused on konservatiivsed ning pigem ülehindavad korraldusmudel I ja II kulusid mitmel põhjusel: a) Juhul, kui praegu KOV poolt kohalike sotsiaalteenuste määramiseks tehtav hindamine kattub riiklikult määratavate teenuste vajaduse hindamisega, siis on võimalik uutes korraldusmudelites vähem juhtumikorraldajaid palgata³; b) juhul, kui juhtumikorraldus on võimalik teha efektiivsemalt kui 25 last ühe juhtumikorraldaja kohta nagu on võimalik välja lugeda lastekaitse töö senisest praktikast, siis hinnatakse korraldusmudel I ja II kulusid üle; c) praeguse mudeli kulud on alahinnatud, kuna arvesse ei ole võetud puude raskusastme hindamist, mis uutes korraldusmudelites ära kaob⁴.

3. **Kulud riiklikele või maakondlikele tugikeskustele.** Riiklikud tugikeskused, milleks praeguses mudelis on Rajaleidja maakondlikud keskused. Rajaleidjal on kokku 15 keskust, 16 kontoriga (Ida-Virumaal on kaks kontorit) ja lisaks neile üleriiklik koordineeriv üksus. Kokku on töökohtade arv 212,9, millest 77,9 on seotud karjäärinõustamisega.

Mudelis I on planeeritud kokku 15 maakondlikku keskust ilma riikliku koordineeriva üksuseta. Igas maakondlikus keskses on juhtumihaldajaid vastavalt laste arvule (iga 25 lapse kohta 1 juhtumihaldaja) ja

¹ Seega kujuneb laste arv järgmise valemi alusel:

$$\text{sügava puudega lapsed} + \frac{\text{raske puudega lapsed}}{2} + \frac{0,5 \times \text{raske puudega lapsed} + \text{keskmisega puudega lapsed}}{2}$$

² Juhtumihaldajate arv on antud sisendina Sotsiaalministeeriumi poolt ja põhineb rahvusvahelisel praktikal. Võrdlusena on lastekaitsetöötajate korraldatavate juhtumite arv Eestis suurem, mistõttu võime rahvusvahelise praktika põhjal ülehinnata uute korraldusmudelite kulusid. Kuna lastekaistespetsialistide koormuse arvestamise kohta ei ole täpseid andmeid, siis on arvestuste aluseks võetud ainult sellised KOVid, kus on vähemalt üks täistööajaga lastekaitse spetsialist (selliseid on 84). Aasta jooksul on keskmine nendes KOVides lisandunud juhtumite arv 19 juhtumit ühe lastekaistespetsialisti kohta ja mediaan 10 juhtumit. Kui lugeda kõik juhtumid kokku nii need, mis tulevad aasta jooksul kui need mis lõpevad, siis on ühe töötaja kohta aastas keskmiselt 57 juhtumit ja mediaan on 41 juhtumit (Gabriela Rooso e-mail 31.08.2016).

³ Sotsiaalministeeriumi hinnangul tegelevad praegused lastekaitsetöötajad juba puuetega laste juhtumikorraldusega. KOV lastekaitsetöötajad täidavad hinnanguliselt minimaalselt ligi 32 töökoha raames ülesandeid puudega lastega ja nende perede juhtumitega seoses (abivajaduse hindamine, nõustamine, juhendamine, teenuse-toetuse määramine jne) (SoM. Kommentaar raportile 22.09.2016). Juhul, kui see dubleerib praegu riiklikul tasandil toimuvat hindamist, siis on korraldusmudel I ja II kulud ülehinnatud 32 töökoha võrra. S.o 63 290 euro võrra esimesel prognoosiaastal.

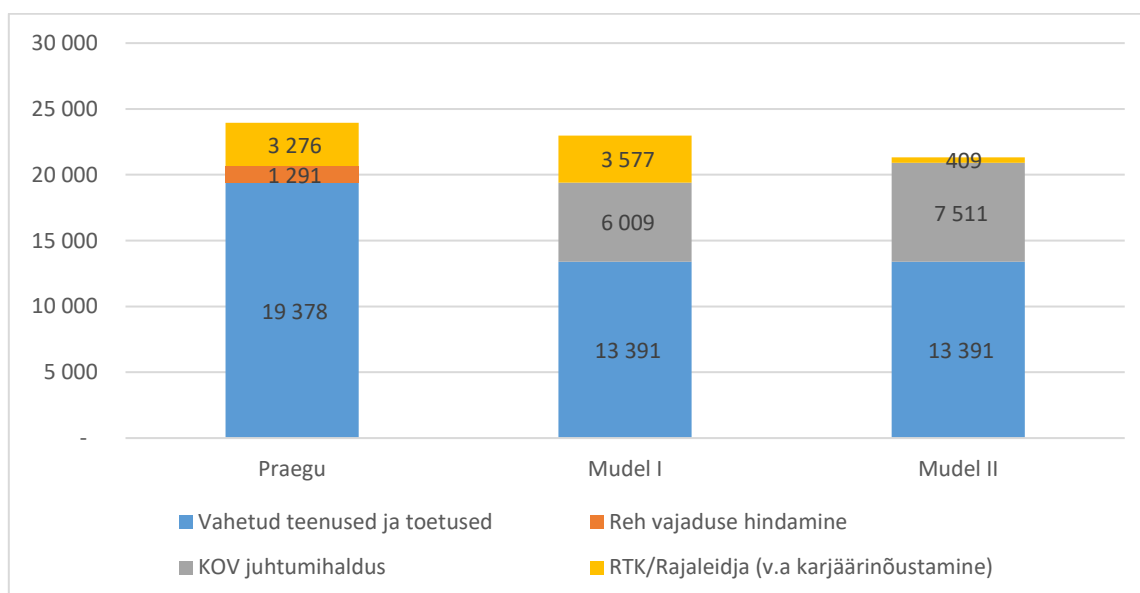
⁴ Põhinedes Töövõimereformi kulumudeli arvestustele võib laste puude hindamise kulu olla aastas ligikaudu 110 000 eurot.

kaks ametikohta KOV-ide nõustamiseks, haridusasutuste tugispetsialistide koolitamiseks ning juhendmaterjalide koostamiseks. Kokku kujuneb sellistel eeldustel töökohtade arvuks RTK-s 157,2 töökohta. Mudelis II on korraldusmodelite kirjelduse järgi 4 keskust 16 töökohaga, kus otsustatakse riiklike teenuste osutamine ning nõustatakse KOV-e. Neile lisanduvad 2 üleriigilist ametikohta. Viimastest üks tegeleb teenuste kvaliteedi tagamisega (koolides töötavate tugispetsialistide koolitamine tööjuhiste väljatöötamine) ja teine piirkondlike koordinaatorite nõustamise ja koolitamisega. Kokku seega 18 töökohta.

Korraldusmodelite fookus on puudega laste hariduse ja sotsiaalteenuste pakkumisel. Erivajadusteta lastele suunatud üldine teenus nagu karjäärinõustamine ei ole korraldusmodeli fookuses. Rajaleidja keskuse üheks funktsiooniks on praegu karjäärinõustamine ja uutes korraldusmodelites Rajaleidja keskuseid tänasel kujul ei ole. Seepärast on praeguste Rajaleidja maakondlike keskuste ja keskkontori kuludest eemaldatud karjäärinõustajate töötasu (keskmise alusel) ja proportsionaalselt halduskulud.

Töötajate arvude põhjal kujuneb kõige odavamaks mudel II, sellele järgneb praegune mudel ja kõige kallim on mudel I.

Kõiki eelnevaid komponente arvesse võttes kujunevad prognoosi esimese aasta kulud vastavalt järgmisele joonisele.



Joonis 1. Kulude suurus kululiikide kaupa esimesel prognoosiaastal

Kokkuvõttes on sisuliselt korraldusmodelid I ja II oluliselt erinevad praegusest mudelist. Mudelite I ja II korral on aga laste arv, kes teenuseid saavad, teenuste maht lastele ja laste teenustele suunamise loogika samad. Samuti on samasugune riiklike tugikeskuste kaudu määratavate toetuste ja teenuste maht. Uute mudelite omavaheline erinevus seisneb RTK rollis. Mudel I puhul võtab RTK osaliselt juhtumikorraldamise enda kanda kui laps vajab piirmäärast suuremas mahus sotsiaaltoetuseid või -teenuseid või riiklikult määratavaid sotsiaal- või haridusteenuseid. Mõlemas mudelis tegeleb RTK KOV-de nõustamisega, koolide tugispetsialistide koolitamisega, riiklike teenuste rahastamisega ja teenuste kvaliteedi tagamisega.

Praeguste mudelite kirjelduste põhjal on võimalik kulusid arvestada vaid üldisel tasandil. Kas sisuliselt on võimalik kõigi mudelite korral tagada samaväärne teenuste kvaliteet, peab selguma mudelite täpsemast kirjeldustest ja tööjõuvajaduse kaardistusest. Täpsemalt tuleb kirjeldada, milline tööjõuressurs on vajalik selleks, et laste vajadused oleksid adekvaatselt hinnatud ja teenuste pakkumine tagatud.

Sissejuhatus

Sotsiaalministeeriumis kavandatakse puuetega laste sotsiaal- ja haridusteenuste ning -toetuste süsteemide muutmist selliselt, et teenuste ja toetuste vajaduse hindamine toimuks ühes kohas ja see oleks lähedal lapsele. Vajadus praeguse süsteemi muutmiseks tuleneb erinevatest asjaoludest (vt lähemalt Rääk 2014, SoM, Alusanalüüsi dokument, mustand juuli 2016). Ühtse sotsiaal- ja haridustugiteenuste korralduse mudeli loomisel suunatakse praegu erinevate süsteemide kaudu liikuvad puuetega lapsed ühe kanali kaudu tugiteenuste saamisele. Lapsena käsitletakse kuni 18-aastaseid inimesi.

Käesolevas analüüsis hinnatakse SoM poolt kokku pandud sisulise korraldusmudeliga seotud kulusid. Analüüsis ei hinnata sisuliste korraldusmudelite asjakohasust. Kuluhinnangute aluseks olevad töötajate arvud erinevates institutsioonides, laste arvud, kellel on teenuseid vaja ja laste jagunemine erinevate teenuseid määravate institutsioonide vahel lähtuvad ette antud sisulistest korraldusmudelite kirjeldustest.

Kuigi vastavalt analüüsi alusdokumendile on kavandatava korraldusmudeli fookus puuetega laste teenuste ja toetuste (edaspidi on kasutatud sõna teenused ka üldmõistena, mis hõlmab toetuseid ja teenuseid) süsteemi ümberkorraldamine, siis arvestades ümberkorralduste mahtu ja praeguse süsteemi ülesehitust puudutab reform ka järgmisi teenuseid, mis ei ole suunatud puuetega lastele:

1. Üldine õpinõustamine ja teenused hariduslike erivajadustega lastele (nt ajutised või püsivad õpiraskused, düsgraafia, düskalkuulia ja düsleksia), kellel ei ole puude raskusastet. Praegu toimub hariduslikele erivajadustele vastavate teenuste määramine ja nõustamine teenuste määramiseks ühtse Rajaleidja keskustel põhineva süsteemi kaudu, mis hõlmab nii puuetega kui ka ilma puude raskusastmeta aga õpinõustamist vajavaid lapsi. Juhul, kui puuetega lastele süsteemi muuta, siis tuleb arvestada sellega, et ei tekiks paralleelseid kanaleid puudega ja puudeta laste haridusteenuste määramisel. Praeguses mudelis on arvestatud, et Rajaleidja keskused jätkavad tänaste õpinõustamise funktsioonidega. Uutes korraldusmudelites on lastele nii sotsiaal- kui ka haridustugiteenuste määramise roll kohalikul omavalitsusel, kes muuhulgas peavad korraldama ja vastutama ka õpinõustamise eest.
2. Universaalse teenusena karjäärinõustamine, mis on suunatud kõikidele lastele ja toimub praeguste Rajaleidja keskuste kaudu. Kui Rajaleidja keskuste süsteem korraldatakse ümber, tuleb ümber vaadata ka karjäärinõustamise pakkumine. Praegustest kuluarvestustest on karjäärinõustamine lihtsalt välja jäetud, kuid vajadus reformiga puutuva süsteemina selle korraldamine läbi mõelda, on oluliseks reformi õnnestumise osaks.
3. Teenused puuetega täiskasvanutele, millele kvalifitseerumise vanus on enne 18-aastaseks saamist. Samuti universaalsed teenused, mis on suunatud täiskasvanutele, kuid millele kvalifitseerutakse juba enne 18-aastaseks saamist. See puudutab eelkõige töövõime hindamist ja töövõime suurendamiseks pakutavaid teenuseid Töötukassas. Seda osa teenustest kuluarvestustes ei käsitleta ja seda ei ole kirjeldatud ka korraldusmudelite sisukirjeldustes.

Lisaks sellele tuleb praeguse süsteemi reformimisel arvestada, et mõne teenuse või vahelüli kadumisega võib tekkida täiendav koormus mõnele teisele süsteemi osale. Selliseid muutuseid ja koormuste ümberjagunemisi kulude hindamisel arvesse pole võetud, kuna praegused korraldusmudelite kirjeldused neid ei käsitle.

Raportis esitatakse kokkuvõtte erinevate korraldusmudelitega kaasnevatest kuludest ja kulude arvestamise eeldustest. Kulude arvestuse aluseks on võetud Sotsiaalministeeriumi poolt koostatud korraldusmudelite alusdokument, mida on täpsustatud ministeeriumiga kohtumiste raames. Kulusid arvestatakse kolme mudeli kohta:

1. Praegune olukord, kus Sotsiaalkindlustusameti (SKA) poolt on korraldatud puude hindamine, SKA poolt finantseerituna ja administreerituna toimub rehabilitatsioonimeeskondade poolt rehabilitatsioonivajaduste hindamine, teenuste määramine, teenuste plaani koostamine ja selle täitmise jälgimine ning kohandamine. Hariduslikud erivajadused määratakse reeglina haridusasutuses. Keerulisemate juhtude korral nõustatakse

haridusasutusi ja lapsevanemaid hariduslike erivajaduste täpsustamiseks ning teenuste määramiseks Rajaleidja maakondlikes keskustes. Juhul, kui on vajalik, siis antakse Rajaleidja keskuste juures tegutseva nõustamiskomisjoni kaudu lapsele soovitus õppe kohandamiseks või tugiteenuste saamiseks. Hariduslike erivajaduste ületamiseks vajalik õppe kohandamine tehakse haridusasutuses. Rehabilitatsiooniteenuseid pakutakse rehabilitatsiooniasutustes või haridusasutuse ja rehabilitatsiooniasutuse koostöö korral ka koolis. SKA poolt määratakse ja makstakse riiklikke sotsiaaltoetuseid ja pakutakse sotsiaalteenuseid. KOV pakub kohalikke sotsiaalteenuseid.

2. Korraldusmudel I, mille korral viiakse sotsiaal- ja haridusteenused KOV-i juhtumihaldaja hallata ning luuakse KOV-ide nõustamiseks, riiklikusse keskusesse ületulnud juhtumite haldamiseks, teenuste kvaliteedi tagamiseks, ületulnud juhtumite rahastamiseks ning teenuste pakkumiseks 15 maakondlikku keskust. Maakondlikud keskused määravad nende laste sotsiaalteenused, kellel on riiklikult paika pandavast piirmäärast suuremas mahus (suuremate kuludega) teenuseid vaja ning korraldavad nende teenuste mahus juhtumihaldamise.
3. Korraldusmudel II, mille korral viiakse sotsiaal- ja haridusteenused KOV juhtumihaldaja hallata ning luuakse KOV-ide nõustamiseks, riiklike teenuste rahastamiseks ning teenuste kvaliteedi tagamiseks 4 riiklikku keskust. Riiklike keskuste poole pöördub KOV sellisel juhul, kui laps vajab riigi poolt rahastatavaid teenuseid: riigi erikoolis õppimine, kinnise lasteasutuse teenus, palliatiivses seisundis laste hooldus ja soovitused õppekavas tehtavate erisuste osas. Selliste laste juhtumihaldamine toimub aga KOV-is.

Mudelite võrdlemisel on olulised vaid need kulud, mis mudelite vahel erinevad. Kulud, mille suurus on erinevates mudelites ühesugused, ei too kaasa mudelite vahelisi erinevusi ning ei anna seega infot ühe või teise mudeli eelistamiseks. Kulude arvestustesse ei ole lülitatud sotsiaalfondi vahenditest rahastatavaid teenuseid, sest nende teenuste osas ei ole teada, millised erinevused erinevate mudelite korral oleksid v.a Rajaleidja keskuste õpenõustamiste osa, mis on samuti finantseeritud struktuurivahenditest. Samuti ei ole sotsiaalfondi rahastatavate teenuste käsitlemine võimalik seetõttu, et nende kulude kohta ei ole võimalik saada hinnanguid samasugusel kujul nagu teiste käsitletavate teenuste kohta.

Kulude arvestuste aluseks on puudega lastele ettenähtud teenuste ning toetuste osas SKA riiklikud statistilised aruanded ja Sotsiaalministeeriumi poolt kogutav statistika. Haldus- ja tööjõukulude arvestamiseks andsid täiendava sisendi Innove Rajaleidja keskused (tööjõukulud ja halduskulud) ning samuti kasutati SKA lastekaitseüksuse kaudsete kulude andmeid ühe töötaja kohta. Täiendavalt kasutasime sisendina Rahandusministeeriumi poolt välja töötatud KOV tugiteenuste kulumudelil kasutatud andmeid KOV sotsiaaltöötajate töötasu hindamiseks.

Analüüs on tehtud arvestades hindade muutust. Hinnaindeksitena on kasutatud Rahandusministeeriumi pikaajalist prognoosi⁵ aprillist 2016. Tulemused on esitatud perioodi 2016-2030 kohta. Tegemist on hüpoteetilise analüüsiperioodiga, kuna mudelite rakendamise algusaeg pole teada ning mudelitevahelised kulude erinevused kindla perioodi peale on ühesugused sõltumata täpsetest aastatest, mille kohta need kulud leitakse.

Kuigi tänasel päeval on puudega laste, hariduslike erivajaduste laste ja teenuseid saavate laste osakaalud kõikidest lastest maakonniti erinevad, siis analüüsis lähtutakse Eesti keskmistest määradest. Seda seetõttu, et ei ole teada maakondlike erinevuste tagamaad ja ei ole alust arvata, et ühtsetel alustel toimuva hindamise korral sellised erinevused säiliks. Seepärast eeldatakse, et prognoositavad osakaalud teenuste saajate arvudes ja erivajadustega laste osakaalud kõikidest lastest on tulevikus kõikides maakondades võrdsed Eesti keskmisega. Seega muutub teenuseid vajavate laste arv vastavalt maakonna laste arvu muutusele, kuid osakaal jääb Eesti keskmiseks. Sellest lähtuvalt on 2017. aastast prognoositud puuetega laste maakondlikud arvud.

⁵ Rahandusministeerium. Prognoos kuni 2060 -05.04.2016 <http://www.struktuurifondid.ee/file.php?10150282>

1 Korraldusmodelite kirjeldus

1.1 Üldine kirjeldus ja suuremad erinevused

Järgmises tabelis on toodud korraldusmodelite sisulise kirjelduse ja kasutada olevate andmete põhjal **olulisemad erinevused, millega kulude analüüsis on võimalik arvestada**. Võrreldes praeguse mudeliga on olulisemad kulud mõjutavad asjaolud järgmised:

1. Mudelites I ja II kaovad ära puude raskusastme hindamine lastele ja rehabilitatsioonivajaduse hindamine – sellega kaovad kulud SKA poolt puude raskusastme hindamiseks, rehabilitatsioonivajaduse hindamiseks, rehabilitatsiooniplaani tegemiseks, selle täitmise jälgimiseks ja täiendamiseks.
2. Mudelites I ja II liigub laste teenuste vajaduse hindamine peamiselt KOV ülesandeks, mistõttu on KOV-il vaja täiendavaid töötajaid, kes sellega tegelema hakkavad.

Praeguses mudelis hindab KOV kohaliku omavalistuse üksuse poolt korraldatavate sotsiaalteenuste ja -toetuste vajadust ning määrab neid (SHS 2. ptk), samuti korraldab osade riigi poolt rahastatavate sotsiaalteenuste pakkumist (nt lapsehoiuteenus SHS 5. jagu). Uutes mudelites lisandub ka ülejäänud sotsiajal- ja haridusteenuste vajaduse hindamine. Kuluarvestuses eeldame, et see osa tööst, mis puudutab praegu kohalike omavalitsuste poolt korraldatavate teenuste vajaduse hindamist, jääb uutes korraldusmodelites samaks. Seepärast saame seda osa kuludest mudelitevahelisi arvestusi tehes ignoreerida. Selline lähenemine on asjakohane lisaks veel seepärast, et KOV poolt laste sotsiaalteenuste vajaduse hindamise kulude arvestamiseks ei ole andmeid.

Seega lisanduv kulu KOV-ile on seni SKA poolt määratud sotsiaaltoetuste ja teenuste vajaduse hindamine, haridusteenuste vajaduse hindamine ning nende määramine (see toimub koostöös lapsevanema ja asjasse puutuvate spetsialistidega⁶, kes lapsega oma igapäevatöö raames on kokku puutunud).

Sotsiaalteenuste ja -toetuste vajaduse määramisel, hinnatakse samaaegselt haridusteenuste vajadust, mis võimaldab vältida praegu esinevat dubleerimist vajaduste hindamisel. SKA-s toimuva puude raskusastme, rehabilitatsioonimeeskondade poolt hinnatava rehabilitatsioonivajaduse ja Rajaleidja keskuste poolt hinnatavate hariduslike erivajaduste asemel toimub uute korraldusmodelite korral üks hindamine KOV-is. Seega vähendatakse hindamiste dubleerimist mõlemas uues korraldusmudelis võrreldes praegusega.

Lisaks liigub KOV ülesandeks praegu Rajaleidja soovitude alusel rakendatavate õppekorralduslike meetmete vajaduse hindamine ja teenustele suunamine. Sellised meetmed on: mittestatsionaarse õppe rakendamine koolikohustuslikus eas õpilasel, koolikohustuslikust east varasem või hilisem kooli astumine.

3. Haridusteenuste vajaduse hindamine toimub primaarsena haridusasutuses nagu praegu.
4. Praegu SKA poolt administreeritavad teenused (v.a. abivahendite hüvitamine) ja toetused liiguvad mudelites I ja II KOV poolt korraldatavateks ning riigi rahalise toega finantseeritavateks teenusteks ja toetusteks. Eeldame, et kõikide teenuste ja toetuste mahud, välja arvatud puudega laste toetus, puude raskusastme hindamine, rehabilitatsioonivajaduse hindamine, rehabilitatsiooniplaani koostamine, täitmise juhendamine ja täiendamine, jäävad samaks. Seetõttu võib erinevaid korraldusmudeleid omavahel võrreldes samaks jäävate teenuste kulu ignoreerida.

⁶ Asjasse puutuvad spetsialistid võivad olla nt koolist, meditsiinasutustest. Korraldusmodelite koostamisel lähtutakse sellest, et nende inimeste töö juba hõlmab lapse teenuste ja toetuste vajaduse hindamiseks ning määramiseks koostöö tegemist ning neile täiendavat ajakulu ja seega tööjõukulu ei ole arvestatud. Siinkohal tuleks korraldusmodelite koostajatel hoolikalt hinnata ja piloteerimise käigus katsetada, kas selline eeldus peab paika. Arvestades sellega, et rehabilitatsioonivajaduse hindamisega tegeleva praegu rehabilitatsioonimeeskonnad, mis koosnevad mitmetest spetsialistidest, siis ei ole ilmne, et üks KOV juhtumikorraldaja saab sarnast kompetentsi omada. Juhul, kui see pole võimalik, siis paratamatult peab tekkima täiendav koormus meditsiinasutustele, koolide tugispetsialistidele, mille kuludega ei ole praegu arvestatud.

Vastavalt korraldusmodelite sisulisele kirjeldusele dubleerivad praegu mõned hariduse ja sotsiaalvaldkonna teenused teineteist (nt pakutakse logopeedi teenust nii rehabilitatsiooniteenuste kui koolis hariduse tugiteenuste raames, füsioterapeudi teenus on seadusega ette nähtud nii liikumispuudega klassis õppivatele lastele hariduse kui rehabilitatsiooniteenuste raames). Seega võib mõningane kokkuhoid uute korraldusmodelite korral võrreldes praegusega tulla teenuste dubleerimise vältimisest, sest igal lapsel on üks juhtumihaldaja, kes on kursis erinevate teenustega. Sellist dubleerimise vältimisest tekkivat kokkuhoidu ei ole võimalik rahaliselt arvestada, sest ei ole teada, millised teenuseid ja kui suures mahus praegu dubleeritult saadakse.

5. Meetmed, mille mahud muutuvad võrreldes praegusega, on samasugused kahes uues korraldusmodelis. Puudega lapse toetus kaob uute korraldusmodelite korral ära ning asendatakse KOV vajaduspõhise toetusega, mis on samas mahus mõlemas uues korraldusmodelis.
6. Riiklike tugikeskuste ülesanded on kahes uues korraldusmodelis valdavalt samad: riiklike teenuste saamise üle otsustamine, KOV-ide nõustamine, riigi erikoolis õppimise soovitus andmine, lihtsustatud õppekava või riiklikus õppekavas nõutud väljundite vähendamise korral tehtavate muudatuste soovitus andmine., teenuseosutajate koolitamine, hindamisinstrumentide ja tööjuhendite väljatöötamine ja uuendamine KOV-idele Korraldusmodel I korral lisandub sellele juhtumikorraldus ja teenuste pakkumine nende laste osas, kelle teenuste vajadus on suurem kui riiklikult paika pandud piirmäär.
Nii nagu praegu jääb korraldusmodel I ja II korral SKA korraldada igapäevaelu abivahendite pakkumine, kinnise lasteasutuse teenus ja palliatiivses seisundis ning väga keeruliste laste hooldus.

Järgnevates peatükkides on täpsemalt kirjeldatud, millistest osadest koosnevad mudelid, mille kulud arvestatakse ning selgitatud ka lähemalt kuluanalüüsis kasutatavaid eelduseid. Tabel 1. Praeguse, korraldusmudel I ja korraldusmudel II teenuste pakkujad ja olulisemad erinevused mudelite vahel

| | Teenuste valdkond | Praegu | Mudel I | Mudel II |
|---|---|--|---|--|
| Teenuste ja erivajaduste esmane hindamine ja teenuste | Sotsiaalteenuste vajadus (praeguses mudelis: puude raskusastme hindamine, reh vajaduse hindamine, reh plaani koostamine, täiendamine ja täitmise jälgimine; mudel I ja II: juhtumiplaan SHS §9 järgi) | SKA (administreerib, hindamise, plaani koostamise ja plaani täiendamise teenused ostetakse sisse) | KOV (administreerib, hindab vajadusi, kasutades selleks lapsega kokkupuutuvatelt inimestelt koondatud sisendit ja teeb juhtumiplaani) Laste osas, kelle teenuste määramiseks pole vaja RTK-sse minna, on 1 juhtumihaldaja 25 lapse kohta**. Laste osas, kes lähevad RTK-sse jääb poole väiksem koormus ehk 1 töötaja 50 lapse kohta. Eeldame, et juhtumihaldust on vaja kõikidel sügava puudega lastel, pooltel raske puudega lastel ja pooltel ülejäänud puudega lastest ja 40% neist saavad tuge RTK-st*. Kokku on vaja KOV-idesse luua juurde 254,5 töökohta. | KOV (administreerib, hindab vajadusi, kasutades selleks lapsega kokkupuutuvatelt inimestelt koondatud sisendit ja teeb juhtumiplaani) Lisandub 1 töötaja iga 25 lapse kohta, kellel on vaja sotsiaalteenuseid või toetust. Eeldame, et seda on vaja kõikidel sügava puudega lastel, pooltel raske puudega lastel ja pooltel ülejäänud puudega lastest. Kokku on vaja sel juhul töökohti KOV-idesse luua juurde 318,8 töökohta. |
| | Haridus | Haridusasutus (hindab vajadusi, määrab meetmed, vajadusel suunab piirkondlikku keksusesse meetmete määramiseks nõusoleku saamiseks ja peab individuaalse jälgimise kaarti) | | |
| Teenused ja toetused lapsele | Puudega lapse toetus/ vajaduspõhine toetus | SKA (puudega lapse toetus) | KOV (asendub vajaduspõhise toetusega. Kuluarvestustes eeldame vajaduse olevat kõikidel praegu sügava ja pooltel raske puudega lastest) | |
| | Sotsiaal | SKA (administreerib, teenused ostetakse sisse rehabilitatsiooni meeskondadelt), KOV (administreerib ja korraldab teenuste pakkumise, vajadusel ostab need sisse) | KOV (administreerib ja korraldab teenuste pakkumise, vajadusel ostab teenused sisse turul tegutsevatelt pakkujalt, võib selleks koos teiste KOV-idega pidada ühisasutusi, mis rehabilitatsiooni- ja haridusteenuseid pakuvad, mudel I korral pakutakse teenuseid ka RTK kaudu) (teenuste saajate arv ja maht võrreldes praeguse mudeliga kulude arvutustes eelduste kohaselt ei muutu. Sisuliselt oodatakse siiski muutuseid, tulenevalt vabanevatest vahenditest dubleerivate sotsiaal- ja haridusteenuste kaotamisel, vajaduse täpsema hindamise tõttu puudetoetuse saajate vähenemisel. Vabanevad vahendid suunatakse täiendavateks teenusteks, mistõttu tervikuna ei ole mudelite kuludes vahet.) | |
| | Haridus (erivajaduste korral) | Haridusasutus (pakub teenuseid ise või ostab Rajaleidjast) | Haridusasutus (pakub teenust ise või ostab teenused sisse turul tegutsevatelt pakkujalt, võib seda teha KOV-ide poolt peetavatest ühisasutustest, mis rehabilitatsiooni- ja haridusteenuseid pakuvad, mudel I korral pakutakse teenuseid ka RTK-s) (teenuste saajate arv ja maht võrreldes praeguse mudeliga kulude arvutustes eelduste kohaselt ei muutu. Sisuliselt oodatakse siiski muutuseid, tulenevalt vabanevatest vahenditest dubleerivate sotsiaal- ja haridusteenuste kaotamisel. Vabanevad vahendid suunatakse täiendavateks teenusteks, mistõttu tervikuna ei ole mudelite kuludes vahet.) | |
| Nõ | Haridus- õppenõustamine | Rajaleidja MK keskused (kokku 16 keskust), mida koordineerib riiklik | Puudub | Puudub |

| Teenuste valdkond | Praegu | Mudel I | Mudel II |
|--|---|--|---|
| Haridus- nõustamiskomisjonide poolt antavad soovitused, mis on teatud meetmete saamise eelduseks | keskus (165 töötajat ja 157,3 ametikohta. Karjääriteenused on kõrvale jäetud) | MK keskused (kokku 15 keskust), ilma riikliku koordineeriva keskuseta. | Piirkondlikud keskused (4), ja riiklik koordineeriv üksus. Ülesanded: samad, mis mudel I korral punktid 1-4 |
| Sotsiaal | Puudub | Ülesanded: (1) annab soovitusid ja nõusoleku riiklike teenuste määramiseks (haridusteenuste osas väheneb mõnevõrra, kuna osad nõustamiskomisjonide poolt tehtavad otsused jäävad tulevikus ära), (2) nõustab KOV-e, (3) koolitab teenuseosutajaid, (4) töötab välja ja uuendab hindamisinstrumendid ja tööjuhised KOV-idele, (5) juhtumihaldus nende laste osas, kellele määratakse riiklike teenuseid. Töötajate arv: Iga 25 RTK-sse tuleva lapse kohta 1 juhtumihaldaja, pluss 2 koordineerivat inimest igas keskus (kokku 157 töökohta) | Töötajate arv: Piirkondlikud keskused 16, riiklik koordineeriv üksus 2 |

* 40% laste riiklike teenuste või toetuste määramine läbi RTK on eelduslik. See põhineb analüüsi viimases peatükis toodud riiklikult rahastatavate sotsiaalteenuste jaotusel. Kui teenuste ja toetuste kulude jaotus lapse kohta oleks samasugune, kui 2014. aastal, siis arvestades toetuste ja teenuste piirmääraga 1115 eurot, oleks 40% lapsi vajanud RTK luba suuremamahulisteks teenusteks või toetusteks.

** Juhtumihaldajate arv on antud sisendina Sotsiaalministeeriumi poolt ja tuletatud lastekaitsetöötajate juhtumikorralduse koormusest. Kuna lastekaistespetsialistide koormuse arvestamise kohta ei ole täpseid andmeid, siis on arvestuste aluseks võetud ainult sellised KOVid, kus on vähemalt üks täistööajaga lastekaistespetsialist (selliseid on 84). Aasta jooksul on keskmine nendes KOVides lisandunud juhtumite arv 19 juhtumit ühe lastekaistespetsialisti kohta ja mediaan 10 juhtumit. Kui lugeda kõik juhtumid kokku nii need, mis tulevad aasta jooksul kui need mis lõpevad, siis on ühe töötaja kohta aastas keskmiselt 57 juhtumit ja mediaan on 41 juhtumit (Gabriela Rooso e-mail 31.08.2016). Võrdlusena sellele võib tuua, et rahvusvaheliselt on väga keeruline määratleda nõ õiget juhtumite arvu ühe töötaja kohta⁷, aga Office of Chief Social Worker (2014, lk 83) raportis mainitakse optimaalse juhtumite arvuna nt 8-18 juhtumit.

⁷ Office of Chief Social Worker (2014) Workload and Casework review. Qualitative Review of Social Worker Caseload, Casework and Workload Management. <https://www.msd.govt.nz/documents/about-msd-and-our-work/newsroom/media-releases/2014/workload-and-casework-review.pdf>

1.2 Praegune mudel

Praegune laste hariduse- ja sotsiaalteenuste pakkumise mudel toimib haridus- ja sotsiaalteenuste lõikes eraldiseisvate osadena. **Hariduse tugiteenuste** osadeks on:

1. teenuseid pakutakse reeglina koolis või lasteaias ning need on finantseeritud riigi poolt läbi hariduse toetuste ja koolipidajate (reeglina KOV) poolt. Kool võib muuhulgas osta hariduse tugiteenuseid Rajaleidja keskuste kaudu, kuid see on väga väike maht arvestades kogu teenuste vajadust Eestis (v.a karjäärinõustamine). Enamasti korraldavad koolid tugiteenuste pakkumise iseseisvalt, koolisiseste jõududega. Teenustena tuleks siinkohal käsitleda kõiki õppekorralduse, õppeviisi, õppevahendite kohandusi ja lisanduvaid tugiteenuseid, mida on lapse ühele või teisele erivajadusele vastamiseks vaja rakendada ning mis nõuavad lisaressursse. Lisaks õpetaja ja koolipoolsetele jooksvatele kohandustele õppetegevuses ning hariduslike erivajaduste hindamistele, mida ei registreerita EHS-es ja mille kohta puudub info, saab praeguse PGS-i ja EHS-e järgi eristada järgmisi meetmeid ja õppekorralduslikke kohandusi:
 - a. Erikoolis õppimine
 - b. Eriklassis, väikeklassis või üks-ühele õppel õppimine
 - c. Koduõpe tervislikel põhjustel, haiglaõpe
 - d. Riiklikust õppekavast erineva õppekava kohandamine (lihtsustatud õppekava rakendamine, riiklikus õppekavas ette nähtud õpiväljundite vähendamine)
 - e. Koolikohustuslikust east varasem või hilisem kooli astumine
 - f. Õpiabirühmas õppimine
 - g. Psühholoogi, logopeedi, sotsiaalpedagoogi nõustamine
 - h. Koolikorralduslik või Sotsiaalministeeriumi määruse-järgne tugiisik

Loetletud teenused on HEV-iga seotud teenused. Lisaks sellele on universaalse tugiteenusena käsitletav HEV-ist sõltumatu karjäärinõustamine, mis puudutab kõiki koolilapsi. Kuna kavandatavad muudatused on seotud Rajaleidja maakondlike keskuste süsteemi muutmisega, siis tuleb arvestada, et seonduvalt peab kujundama ümber ka karjäärinõustamise süsteemi.

2. Lapsevanemate ja koolipersonali nõustamine ning osade teenuste saamise eelduseks olevat soovitude tegemine toimub 16 maakondlikus (Ida-Virumaal on kaks keskust) Rajaleidja keskuses. Neile lisandub riiklik INNOVE juures asuv koordineeriv keskus, mis koordineerib maakondlike keskuste tööd ja kus hinnatakse ning nõustatakse keerukamaid juhtumeid riikliku nõustamiskomisjoni kaudu. Rajaleidjaga seotud töökohtade arv on toodud alljärgnevas tabelis. Ühe töökohta kohta on keskmiselt 1,04 töötajat, kuna osad töökohad on osalise tööajaga ning kõik töötajad ei tööta täiskohaga.

Tabel 2. Rajaleidja maakondlike keskuste ja riikliku keskuse töökohtade arv (2015. a)

| | juhid, juhtide asetäitjad | eripedagoog | infospetsialist, nõustamiskomisjoni koordineerija, | karjääriinfo, -õppe või -nõustamise peaspetsialist | karjääriinfospetsialist | karjäärinõustaja | logopeed | programmijuht või rahusvaheliste projektide juht | psühholoog | sotsiaalpedagoog | Üldkokkuvõte |
|--|---------------------------|-------------|--|--|-------------------------|------------------|------------|--|------------|------------------|--------------|
| RIIKLIK KESKUS KOKKU | 5 | 2 | 1 | 7 | 0 | 0 | 1,8 | 2,5 | 1 | 2 | 22,3 |
| Hariduse tugiteenuse agentuur | 2 | | | | | | | 2,5 | | | 4,5 |
| Karjääriteenuste keskus | 1 | | | 7 | | | | | | | 8 |
| Õppenõustamisteenuste keskus (peamaja arenduskeskus) | 1 | 2 | 1 | | | | 1,8 | | 1 | 2 | 8,8 |

| | juhid, juhtide asetäitjad | eripedagoog | infospetsialist, nõustamiskomisjoni koordineerija, | karjääriinfo, - õppe või - nõustamise peaspetsialist | karjääriinfospetsialist | karjääriinõustaja | logopeed | programmijuht või rahvusvaheliste projektide juht | psühholoog | sotsiaalpedagoog | Üldkokkuvõte |
|---|------------------------------|-------------|--|--|-------------------------|-------------------|-------------|---|-------------|------------------|--------------|
| Rajaleidja arenduskeskus | 1 | | | | | | | | | | 1 |
| MAAKONDLIKUD KESKUSED KOKKU | 16 | 21 | 20 | 0 | 27,6 | 42,3 | 19,6 | 0 | 26,9 | 17,2 | 190,6 |
| Hiiu | 1 | | | | 1 | 1 | 0,5 | | 0,5 | 0,2 | 4,2 |
| Ida-Virumaa, Narva | 1 | 3 | 2 | | 3,6 | 1,9 | 1,4 | | 3 | 1 | 16,9 |
| Ida-Virumaa, Narva | 0 | | 1 | | 1 | 1 | 1 | | 1 | 1 | 6 |
| Järva | 1 | 1 | 1 | | 1 | 1 | 1 | | 1 | 1 | 8 |
| Jõgeva | 1 | 1 | 1 | | 1 | 1 | 1 | | 0,8 | 1 | 7,8 |
| Lääne | 1 | 1 | 1 | | 1 | 1 | 1 | | 1 | 1 | 8 |
| Lääne-Viru | 1 | 1 | 1 | | 1 | 3 | 1 | | 1 | 1 | 10 |
| Pärnu | 1 | 1 | 2 | | 2 | 3 | 1,3 | | 3 | 1 | 14,3 |
| Harju | 2 | 4,4 | 3 | | 7 | 15,4 | 3,4 | | 6,7 | 2 | 43,9 |
| Põlva | 1 | 1 | 1 | | 1 | 1 | 1 | | 0,4 | 1 | 7,4 |
| Rapla | 1 | 1 | 1 | | 1 | 1 | 1 | | 0,8 | 1 | 7,8 |
| Saare | 1 | 1 | 1 | | 1 | 1 | 1 | | 1 | 1 | 8 |
| Tartu | 1 | 2,8 | 2 | | 2 | 7 | 2 | | 2,7 | 2 | 21,5 |
| Valga | 1 | 1 | 1 | | 1 | 1 | 1 | | 1 | 1 | 8 |
| Viljandi | 1 | 1 | 1 | | 1 | 2 | 1 | | 2 | 1 | 10 |
| Võru | 1 | 0,8 | 1 | | 2 | 1 | 1 | | 1 | 1 | 8,8 |
| RIIKLIK JA MAAKONDLIKUD KESKUSED KOKKU | 21 | 23 | 21 | 7 | 27,6 | 42,3 | 21,4 | 2,5 | 27,9 | 19,2 | 212,9 |

Analüüsis ei ole võimalik arvesse võtta haridusteenuste otsekulusid, sest eraldiseisvalt kulusid erinevatele haridusega seotud teenustele pole teada. Küll on võimalik leida laste arvud, kes õpivad eritingimustel, kes õpivad õpiabirühmas, kellele on määratud tugiisik jm selline info, mida registreeritakse EHIS-es. Kuna aga selline info ei anna kulude arvestusele midagi juurde, sest nende teenuste kulu ei ole teada, siis sellel pikemalt ei peatuta.

Kuludena võetakse arvesse Rajaleidja keskuste kulud, mis on aluseks korraldusmudel I kulude hindamisel ning mis kaovad ära korraldusmudel I ja II korral.

Sotsiaalteenuseid pakutakse praeguses süsteemis erivajadustega lastele kahe kanali kaudu:

- KOV-id pakuvad vastavalt neile seadustega pandud kohustustele ning omavalitsustes välja töötatud skeemidele teatud hulka teenuseid ja toetuseid. KOV korraldatavad teenused on järgmised:
 - Tugiisik
 - Transport
 - Eluaseme kohandamine
 - Osaliselt riiklikult toetatud raske ja sügava puudega laste lastehoid
 - Hooldajatoetus
 - Täiendav puudega laste toetus
- Sotsiaalkindlustusametis kinnitatud rehabilitatsiooniplaani alusel pakutavad teenused ja puudega lastele määratud teenuste ning toetuste saamine. SKA pakub järgmisi teenuseid ja toetuseid:
 - Puude raskusastme määramine
 - Puudega lapse toetus
 - Rehabilitatsiooniteenused ja seotud toetused:

- i. Rehabilitatsiooniplaani koostamine
 - ii. Rehabilitatsiooniplaani täitmise juhendamine ja täiendamine
 - iii. Füsioteraapia
 - iv. Tegevusteraapia ja loovteraapia
 - v. Sotsiaaltöötaja nõustamine
 - vi. Eripedagoogi teenus
 - vii. Psühholoogiline nõustamine
 - viii. Logopeedi teenus
 - ix. Rehabilitatsiooniga seotud sõidu- ja majutuskulude kompenseerimine
 - x. Kogemusnõustamine
 - xi. Õe- ja arstiteenus
- d. Puudega lapse vanema lapsepuhkus vastavalt TLS § 63 lg 2
 - e. Igapäevaelu abivahendite saamise administreerimine ja kompenseerimine
 - f. Puudega ja töövõimekaoga täiskasvanute teenustest ja toetustest:
 - i. Puudega tööealise toetus alates 16-aastastest
 - ii. Õppetoetus

Lisaks eelnevale puudutab laste sotsiaal- ja haridusteenuste korraldusmudeli muutmine oluliselt ka korraldusmudeli fookusest väljas olevaid meditsiini- ja tööturuteenuseid. Viimane on oluline seetõttu, et tööturuteenustele kvalifitseerub 16-aastane, aga laste teenuste korraldusmudelis arvestatakse lasteks inimesed vanuseni 18. Kuna vanuses 16-18 on õigus teenustele mitme kanali kaudu, tuleks nende aastate jooksul arvestada, mil määral ja kuidas need teenused kattuvad. Tööturu- ja meditsiiniteenused jäävad praeguse korraldusmudeli kulude arvestamise fookusest välja, kuna nende teenuste osas ei kavandata suuremaid muudatusi laste sotsiaal- ja haridusteenuste pakkumise raames. Samuti jääb korraldusmudelite analüüsist kõrvale abivahendite jagamise skeem, mis hiljuti reformiti ja viidi maavalitsuste haldusalast SKA alla. See jääb korraldusmudelite kuluarvestusest kõrvale, kuna süsteem ei muutu.

1.3 Korraldusmudel I

Korraldusmudel I korral tehakse praeguse süsteemiga võrreldes lühidalt järgmised muudatused:

1. Hariduse **tugiteenustele suunamine** juhul, kui samaaegselt pole vaja sotsiaalteenuseid, toimib suures osas praegusega sarnaselt – hariduse tugiteenuste vajaduse hindab ja teenuseid pakub kool. Juhtudel, kui on hariduse tugiteenuseid ja sotsiaalteenuseid vaja samaaegselt, toimub teenuste vajaduse **hindamine KOV-is** ning juhul, kui laste teenuste vajadus on baasmahust suurem või lapsel on vaja riigi teenuseid, siis maakondlikus tugikeskuses. Laste toetuste ja teenuste määramine hakkab toimuma KOV-is, kus hinnatakse laste vajadusi ja määratakse vajadustele vastavad teenused. Teenused teatud eelarvemahuni (vt piirmäära arvestamise koht ka ptk. 3) määrab KOV-i juhtumihaldaja koostöös lapsevanemaga, võttes sisendiks andmed lapsega kokkupuutuvate spetsialistide võrgustikult. Juhul, kui lapse teenustele ja toetustele vajalik eelarve ületab paika pandud piirmäära või soovitakse rakendada teatud riiklike teenuseid, siis peab teenuste või toetuste määramiseks pöörduma maakondlikesse tugikeskustesse. Maakondlik tugikeskus hindab sel juhul lisateenuste ja riiklike teenuste vajadust ning määrab ja korraldab teenused.

KOV laste juhtumikorralduseks vajalik tööjõuvajadus on arvestatud järgmiselt: üldine juhtumihalduse koormus on 25 juhtumit ühe täistööajaga töötava inimese kohta⁸. Nende laste, kelle osad teenused määratakse RTK kaudu, juhtumite korraldamiseks on vaja poole vähem

tööjõudu, kuna juhtumihaldus on jagatud RTK-ga. Eeldame, et selliseid lapsi on 40% neist, kelle juhtumihaldusega KOV tegeleb. KOV tegeleb SoM hinnangu järgi lastega, kellel on sügav puue, pooltega neist, kellel on raske puue ja pooltega ülejäänud puudega lastest (kokku on hinnanguliselt selliseid lapsi 2016. a 7952).

2. **Teenuste ja toetuste** osas kaotatakse ära SKA-s laste puude raskusastme hindamine, rehabilitatsiooniplaanide koostamine, rehabilitatsiooniteenustele suunamine ja puudega lastele ettenähtud toetused. SKA-sse jäävad igapäeva elu abivahendite haldamine, kinnise lasteasutuse teenus, palliatiivses seisundis laste hooldus. KOV hindab teenuste vajadust ja pakub vastavalt vajadusele lapsele teenuseid, seega rehabilitatsiooniplaani koostamise ning nõustamiskomisjoni soovitusel koordineerib nii haridus- kui ka sotsiaalteenuste vajaduste hindamist KOV, kes koostab juhtumiplaani ja tegevuskava (vastavalt SHS §9-le). Võrreldes tänasega suureneb laste arv, kellele on vaja koostada KOV-is juhtumiplaan, mistõttu on vaja KOVidesse tööle võtta tänasest rohkem töötajaid, kes nende ülesannetega tegelevad. Kuna analüüsiülesande püstitusena eeldame, et kõik teenused, mida on siiani pakutud, jätkuvad samas mahus, siis kuluarvestustes hinnatavad sisulised erinevused on praeguse mudeliga ainult järgmised:
 - a. Rehabilitatsiooniplaanide koostamist, nende täitmise jälgimist ja kohandamist ei ole (selle katab KOV juhtumihaldamine vt punkt 1)
 - b. Nõustamiskomisjoni poolset laste hindamist ning soovitusel tegemist ei ole (selle katab KOV juhtumihaldamine)
 - c. Puudega laste riiklikku toetust ei ole. Kuna puudega laste riiklik toetus on puude-spetsiifiline, mitte vajadusepõhine, siis selle asemel hindab KOV toetuse vajadust ning määrab selle juhul, kui see esineb, ning mahus, mis on vajalik vajaduse rahuldamiseks. Juhul, kui toetuse ja teenuste maht on suurem, kui KOV ühe lapse jaoks kasutatavate vahendite piirmäär, siis peab täiendavate toetuse või teenuste määramiseks pöörduma maakondlikku keskusesse, kus määratakse suuremas mahus toetused või teenused ja selle finantseerimiseks lisatakse riiklik täiendav rahastus. Sotsiaalministeeriumi sisendile vastavalt eeldame siinkohal, et toetust saavad kõik need lapsed, kellele on määratud praegu sügav puue ja pooled neist kellel on raske puue⁹. Toetuse summana eeldame arvestustes praegu sügava ja raske puudega laste toetuste keskmise summa.

Ülejäänud teenuste ja toetuste osas eeldame, et neid pakutakse samas mahus nagu praegu (samasugusele osakaalule töötajatest ja samasuguses summas nagu praegu). Kuigi teenuste ja toetuste pakkumise ulatuses võib tulla muutuseid (osaliselt pakuvad maakondlikud nõustamiskeskused), siis nende hinna- ja mahu muutuste arvestamiseks puuduvad mõistlikud alused.

3. **Maakondlikud tugikeskused** otsustavad riiklike teenuste osutamise, nõustavad KOV-e, koolitavad teenusepakkujaid, töötavad välja ja uuendavad hindamisinstrumentid ning tööjuhised KOV-idele. Lisaks sellele on korraldusmudelil I riiklike tugikeskuste ülesandeks riikliku tugikeskuse kaudu teenuseid saavate laste juhtumikorraldamine. Korraldusmudel I korral on igas maakonnas üks tugikeskus. Igas tugikeskuses töötab kaks spetsialisti, kelle ülesandeks on KOVde nõustamine, teenusepakkujate koolitamine, hindamisinstrumentide välja töötamine, KOVdele tööjuhiste koostamine ja vastavalt maakonnas elavatele puuetega laste arvule juhtumikorraldajad. Vastavalt korraldusmudelile viimasele kirjeldusele (seisuga 24.08.2016) peaks nende juhtumikorraldajate töökoormuseks olema 100%,

⁹ Analüüsis kasutatava prognoosi kohaselt on selliseid lapsi 2016. aastal 3925.

mis tähendab 25 juhtumit ühe juhtumihaldaja kohta. Töötasuna eeldame keskmist Rajaleidja töötajate töötasu.

1.4 Korraldusmudel II

Korraldusmudel II korral toimuvad teenuste ja toetuste muutused samamoodi nagu kirjeldatud eelmise peatüki punktis 2. Väike erinevus on KOV töötajate arvus ja olulisem erinevus riiklike nõustamiskeskuste arvus ja neis töötavates töötajate arvus.

KOV juhtumihaldajate arv on korraldusmudel II korral 25 juhtumit ühe töötaja kohta, mis on suuremat tööjõukulu nõudev kui esimeses korraldusmudelis. Korraldusmudelis I jagatakse RTK-s teenuste soovituse saavate laste osas juhtumihaldamist KOV ja RTK vahel. II mudelis toimub kogu juhtumi haldamine KOV-is, sh nende laste, kelle piirmäärast suuremate kuludega teenuste määramiseks on saadud RTK-st nõusolek.

Vastavalt Sotsiaalministeeriumi sisendile arvestame, et korraldusmudel II korral on riiklikke tugikeskuseid 4 ja igapähe on töötajaid analoogselt SKA lastekaitseüksustele 3-4 ja neile lisandub kaks üleriigilist spetsialisti töökohta, kelle ülesandeks on KOV-ide nõustamine, hindamisinstrumentide välja töötamine, tööjuhiste koostamine, teenusepakujate koolitamine. Maakondlikke keskuseid mudel II korral pole. Eeldame, et piirkondlikes keskustes töötavad inimesed saavad samasugust keskmist tasu nagu Rajaleidja maakondlikes keskustes praegu.

Tabel 3. Töötajate arv riiklikes keksustes 4 riikliku keskuse korral

| | |
|--------------|-----------|
| Põhi | 4 |
| Lääs | 4 |
| Ida | 3 |
| Lõuna | 5 |
| Keskkontor | 2 |
| Kokku | 18 |

1.5 Korraldusmudel I ja korraldusmudel II kulusid mõjutavad erinevused

Olulisemad kulusid mõjutavad erinevused on KOV töötajate arvus, RTK-de arvus ja RTK töötajate arvus. Mudelis I jagavad KOV töötajad ja RTK töötajad osa juhtumikorraldusi, mudelis II sellist jagamist ei toimu. Sellest tulenevalt on kahe korraldusmudeli vahel järgmised erisused:

1. KOV töötajate arv mudelis I: 60%-l abivajavatest lastest (so kõik sügava, pooled rakse puudega lastest ja pooled ülejäänud puudega lastest) 25 last ühe töötaja kohta ja 40%-l lastest 50 last töötaja kohta. Mudelis II kõikide laste osas 25 last ühe töötaja kohta. Korraldusmudeli I juhtumihalduse koormus on KOV tasandil väiksem, kuna korraldusmudelis I jagatakse juhtumikorraldust RTK-ga
2. Korraldusmudelis I on RTK-s 40% laste jaoks vaja iga 25 lapse kohta 1 juhtumikorraldajat (2016. a hinnanguline juhtumikorraldajate arv oleks 127).

Sellisest erisusest tulenevalt on korraldusmudelis I juhtumikorraldajate koguarv KOV-ide ja RTK peale 120% võrrelduna korraldusmudel II-ga.

Korraldusmudelis I ei ole maakondlikke keskuseid koordineerivat keskkontorit, mistõttu on igas keskusel kaks spetsialisti ametikohta (tööülesannete kohta vt eelmise ptk-d). Seega on kokku 30 spetsialisti ametikohta, mis dubleerivad tegevusi, kuna keskuste ülesanded on kattuvad (nt hindamisinstrumentide

välja töötamine). Korraldusmudelil II on ainult 2 spetsialisti ametikohta, kuna administreeriv keskkontor on olemas.

Korraldusmudelil II ei võta piirkondlikud tugikeskused üle laste juhtumihaldamist ja keskuste peale on kokku 16 töötajat. Korraldusmudelil I 157 töötajat.

Sisulised põhjendused erisustele peavad ilmema korraldusmudelite sisu kirjeldustest. Olulisemad küsimused, millele peavad sisukirjeldused vastuse andma on: miks korraldusmudelil I ei looda ühte keskkontorit, kui 15 maakondlikus kontoris toimub dubleeriv administreerimine ja mudelil II on võimalik kahe keskkontori inimesega korraldada see sama töö? Kuidas täpselt jaguneb korraldusmudelil I juhtumikorralduse töö KOV ja RTK vahel ning, miks on vaja kahes kohas juhtumeid hallata? Kui muus osas on ülesanded täpselt samad kahes korraldusmudelil peale juhtumikorralduse üle võtmise, siis miks töötajate arvud on erinevad?

2 Kulude arvestused

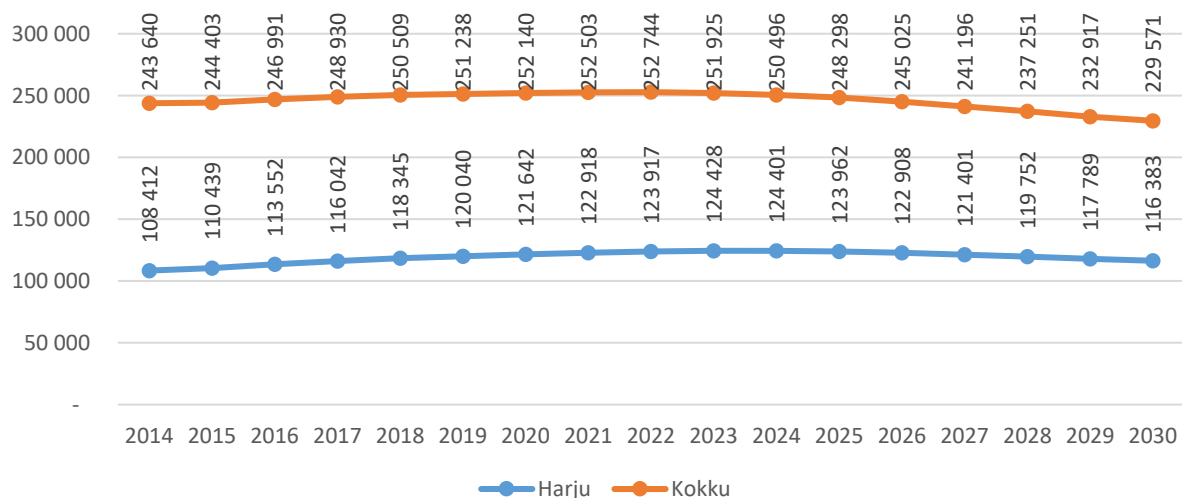
2.1 Kuluarvestuste struktuur

Enne kuluarvestuste juurde minekut kirjeldame laste arvu ja selle prognoositavat muutust. Seejärel esitame kulude arvestused järgmiste peatükkidena:

1. Teenused ja toetused, mida laps vahetult saab
2. Hindamised, nõusolekud, soovitusel, teenuste plaanid ja nende muutmised, mis on vajalikud lapse teenusele jõudmiseks
3. Nõustamine, mis on vajalik kvaliteetsete ja asjakohaste teenuste määramiseks ning teenuste pakkumiseks

2.2 Laste arvu prognoositav muutus

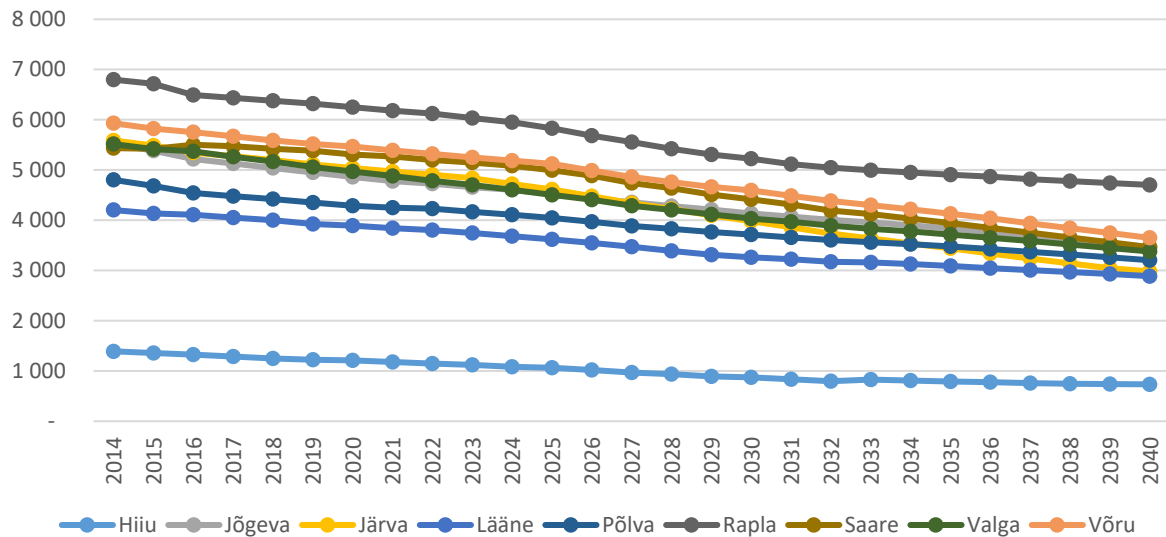
Teenuste korraldusmudeli muutuse fookus ei ole mitte sisuline teenuste muutmine vaid teenuste vajaduse hindamise ning teenustele suunamise skeemi muutus. Seega mudelite vaheline teenuste sisuline muutus ei mõjuta pakutavate teenuste mahtusid (va puudega laste toetus ja rehabilitatsioonivajaduse hindamine, plaani koostamine, selle täitmise jälgimine jne). Peamiseks teenuste kulude mõjutaks prognoosides on seega laste arvu muutus, mis 2023. aastani prognooside kohaselt kasvab ning seejärel hakkab langema.



Joonis 2. Eesti laste (vanusees 0-17) prognoositav arv

Allikad: Statistikaamet tabel RV0241, rahvastik 1. jaanuaril, prognoosi aluseks on tabel RV092: prognoositav rahvaarv Eestis, autori arvutused

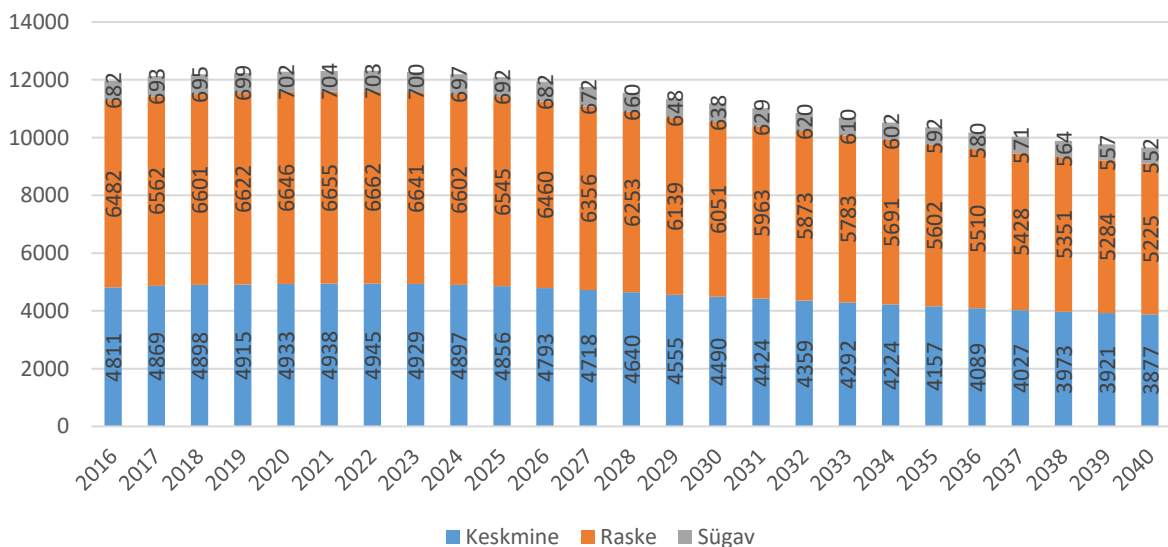
Rahvaarvu kasvu ei prognoosita aga kõikidesse maakondadesse. Maakondlikult on oodata olulisi erinevusi. Statistikaameti prognoosi kohaselt kasvab laste arv 2023. aastani vaid Harju- ja Tartumaal, mujal maakondades on oodata langust.



Joonis 3. Laste arvu prognoositav muutus (tuh last)

Allikad: Statistikaamet tabel RV0241, rahvastik 1. jaanuaril, prognoosi aluseks on tabel RV092: prognoositav rahvaarv Eestis, autori arvutused

Korraldusmudelite fookus on eelkõige puuetega laste teenuste ja toetuste korraldusel. Puuetega laste arvud tuletame laste prognoositavast arvust konstantse proportsiooni alusel (proportsiooni aluseks on 1.01.2016 seis). Sisuliselt on prognoos praeguse olukorra pikendamine laste arvu prognoositava muutusega.



Joonis 4. Puudega laste arvu prognoos puude raskusastme järgi

Laste arvu muutusega proportsionaalselt muutub lisaks vahetute teenuste kulule ka praeguse mudeli ja korraldusmudeli I töötajate arv. Samuti muutub vastavalt prognoositavale laste arvu muutusele ka puudega laste arv, mille põhjal leitakse vajaduspõhise puudega lapse toetuse suurus, KOV juhtumikorralduse ning RTK koormused.

Kokkuvõttes prognoositav laste arv Eestis kasvab kuni aastani 2023, misjärel hakkab langema. Maakondlikult on aga olulised erinevused. Kõikides teistes maakondades peale Harju- ja Tartumaa toimub langus püsivalt alates praegusest ajast. Laste arvu muutus mõjutab ka juhtumihalduse ja teenuste ning toetuste vajaduse prognoosi. Lisaks laste arvule mõjutavad seda ka laste tervise näitajad, kuid nende muutuseid pole võimalik arvesse võtta.

2.3 Teenuste ja toetuste ühikukulud ja saajate arvud

Korraldusmudeli kuluanalüüsid on koostatud eeldusel, et teenuste rahalised mahud jäävad samaks. Teenustele suunamine on küll mudelites erinev, kuid vaid üksikute teenuste mahtudes ja kulus eeldame olulist muutust. Kulude hindamisel saame arvesse võtta ainult neid teenuseid, mille osas on teenusepõhine kulu teada. Teenuse kuluna käsitleme teenuste otsekulusid, mis ei sisalda teenuste administreerimise ja asutuste üldkulusid. Tabelis on esitatud teenuste saajate arvud ja kulud, mis on uuringu tegijatele teada. Üldjuhul pärinevad andmed 2015. aastast. Andmete allikad, vanusgrupid ja aastad, mille kohta andmed käivad, on esitatud raporti lisas.

Tabel 4. Laste sotsiaalteenused, -toetused, õppekorralduslikud meetmed ja hariduse tugiteenused

| | Asutus | Nimetus | Saajate arv aastas | Kulu saaja kohta RE | Kulu saaja kohta KOV | kulu kokku |
|----|--------|---|-----------------------|---------------------------|-------------------------|-------------------|
| 2 | SKA | Puudega lapse toetus | 10 578 | 913.97 | | 9 668 000 |
| 3 | SKA | Lisapuhkepäev puudega lapse vanemale | 3794 | 394.15 | | 1 495 400 |
| 7 | SKA | Füsioterapeudi teenus | 6290 | 107.32 | | 675 018 |
| 8 | SKA | Füsioterapeudi grupitöö | 1752 | 24.46 | | 42 862 |
| 9 | SKA | Tegevusterapeudi ja loovterapeudi teenus | 3269 | 96.88 | | 316 704 |
| 10 | SKA | Sotsiaaltöötaja teenus | 1260 | 62.74 | | 79 051 |
| 11 | SKA | Sotsiaaltöötaja perenõustamine | 1649 | 69.91 | | 115 276 |
| 12 | SKA | Sotsiaaltöötaja grupinõustamine | 133 | 19.61 | | 2 608 |
| 13 | SKA | Eripedagoogi teenus | 3097 | 80.43 | | 249 079 |
| 14 | SKA | Eripedagoogi perenõustamine | 885 | 67.23 | | 59 502 |
| 15 | SKA | Eripedagoogi grupinõustamine | 52 | 19.16 | | 996 |
| 16 | SKA | Psühholoogi teenus | 2765 | 72.04 | | 199 203 |
| 17 | SKA | Psühholoogi perenõustamine | 2577 | 83.87 | | 216 129 |
| 18 | SKA | Psühholoogi grupinõustamine | 35 | 29.83 | | 1 044 |
| 19 | SKA | Logopeedi teenus | 4190 | 113.69 | | 476 375 |
| 20 | SKA | Logopeedi seanss perele | 1538 | 82.30 | | 126 576 |
| 21 | SKA | Logopeedi grupinõustamine | 39 | 33.27 | | 1 298 |
| 22 | SKA | Tegevusterapeudi ja loovterapeudi grupitöö | 105 | 62.09 | | 6 520 |
| 23 | SKA | Õöpäevaringne majutusteenus | 1631 | 110.75 | | 180 626 |
| 24 | SKA | Sõidukulude hüvitamine | 14 | 22.73 | | 318 |
| 25 | SKA | Sõidukulude hüvitamine teenust saanud isikule | | | | 123 218 |
| 26 | SKA | Sõidukulude hüvitamine teenust saanud isiku saatjale | | | | 124 993 |
| 27 | SKA | Õöpäevaringne majutus alla 16-a. isiku esindajale | 1403 | 111.18 | | 155 991 |
| | | SKA TEENUSED JA TOETUSED KOKKU | | | | 14 316 785 |
| 28 | KOV | Tugiisiku teenus | 461 | 259.37 | 518.74 | 358 710 |
| 29 | KOV | Transport | | | | 583 589 |
| 30 | KOV | Eluaseme kohandamine | | | | |
| 31 | KOV | Lapsehoiuteenus (raske ja sügava puudega lapsed) | 865 | 572.27 | 125.62 | 603 679 |
| 32 | KOV | Lapsehoiuteenus (keskmise puudega või puudeta lapsed) | 560 | | 1574.84 | 881 912 |
| 33 | KOV | Täiendav puudega laste toetus | | | | |
| 34 | KOV | Hooldajatoetus | 1357 | | 1175.43 | 1 595 062 |

| | Asutus | Nimetus | Saajate arv aastas | Kulu saaja kohta RE | Kulu saaja kohta KOV | kulu kokku |
|----|--------|---|--------------------|---------------------|----------------------|-------------------|
| 35 | KOV | Raske ja sügava puudega laste lapsehoiuteenuseks eraldatud vahendite ülejäägist pakutud teenused* | 1308 | 787.71 | | 1 030 327 |
| | | KOV TEENUSED KOKKU | | | | 5 053 279 |
| 35 | Kool | Individaalse arengu jälgimine, plaanid | 26369 | | | |
| 36 | Kool | Logopeed (logopeedilise õpiabi rühm) | 12564 | | | |
| 37 | Kool | Eripedagoog, sotsiaalpedagoog (õpiabirühm) | 8456 | | | |
| 38 | Kool | Psühholoog | | | | |
| 39 | Kool | Koolikorralduslik tugiisik | 591 | | | |
| 40 | Kool | Käitumisraskustega laste klass | 213 | | | |
| 41 | Kool | Kuulmis-, nägemis-, liikumis-, kõnepuudega, raskete somaatiliste haigustega laste klass | 612 | | | |
| 42 | Kool | Eriklasis õppimine MNK soovitusel | 3503 | | | |
| 43 | Kool | Väikeklass, üksühele õpe ÜNK soovitusel | 1522 | | | |
| 44 | Kool | IÕK, ÕK kohandamine | 5 719 | | | |
| | | KOKKU | | | | 19 370 064 |

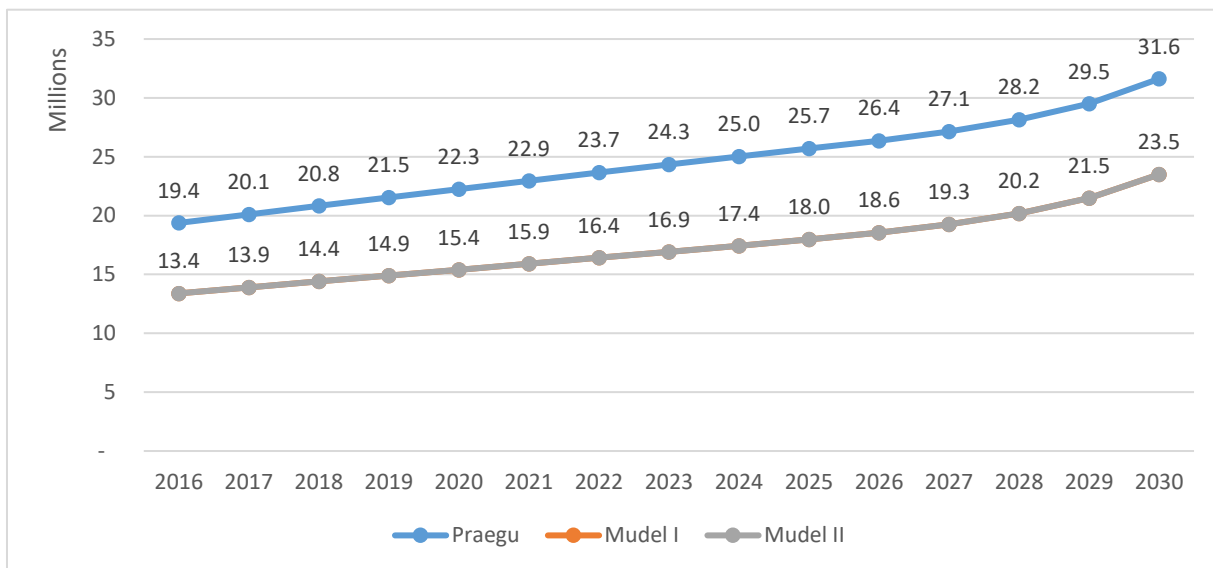
*Raske ja sügava puudega laste lastehoiuteenuseks eraldatud vahendite ülejääk, mida KOV on kasutanud teiste sotsiaalteenuste pakkumiseks. Suuremad teenused, mida KOV-id on selle raha eest finantseerinud on tugiisiku teenus, isikliku abistaja teenus ja transporditeenus. Kuna KOV teenuste ja nende rahastamise allikate lõikes ei ole piisavalt täpset statistikat, siis ei ole teada, kas ja millises ulatuses on selle rea kulude osas kattuvus arvesse võetud tugiisiku teenuse rahastamise ja transporditeenuse rahastamisega. Seetõttu võib olla osa teenuseid arvestatud kahekordselt ning teenuste kulu ülehinnatud.

Korraldusmudelid I ja II ei ole riigi poolt makstavat puudega lapse toetust ning KOV-i poolt makstavat täiendavat puudega laste toetust, mille saajate arv ja summa ei ole praeguse mudeli korral teada. Need asenduvad uute mudelite korral vajaduspõhise toetusega, mida haldab KOV.

Vajaduspõhise toetust saavateks lasteks kujunevad korraldusmudelid I ja II eeldatavalt kõik sügava ja pooled praegused raske puudega lapsed (3925 last 2016. aastal) ning toetuse summaks eeldame lapse kohta praeguse raske ja sügava puudega laste toetuse kaalutud keskmist.

Kõikide muude kulude prognoosimisel eeldatakse, et sihtrühma kuuluvate laste arv kõikidest lastest jääb samaks ehk muutus kuludes tuleneb vaid hinnaindeksist ja rahvastikuprognosist. Kuna need on kõikide korraldusmudelite korral samad, siis ei ole selles valguses ükski mudel eelistatud. Mitmete teenuste kohta ei ole võimalik välja tuua otsekulusid (ega ka kogukulusid, mis sisaldavad lisaks otsekuludele kaudseid kulusid), sest selliste arvestust ei peeta või ei koguta sellist statistikat. See puudutab eelkõige haridusteenuseid, mitmeid KOV teenuseid, aga ka SKA poolt pakutavate teenuste kaudseid kulusid. Samas ei ole kulunumbrite puudumine probleemiks, kuna need on ühesugused kõikides mudelites ja seega korraldusmudelite vahel valimist ei mõjuta.

Eeldades kõikide teenuste jätkumist selliselt, et saajate arv kujuneb konstantse (praeguse) osakaalu järgi laste arvust ja teenuste hinnad kasvavad vastavalt SKP deflaatorile, kujunevad teenuste otsekulud vastavalt järgnevale joonisele. Korraldusmudelites I ja II on täpselt ühesugused kulud (jooned on joonisel kattuvad), sest võrreldes praeguse süsteemiga kaovad ära ja lisanduvad identsed teenused. Võrreldes praegusega on kulud väiksemad, sest **puudega laste toetus kaob ära ja lisandub oluliselt väiksemas mahus vajaduspõhine laste toetus**. Kuna laste arv ja hinnaindeksid on samasugused, siis nende mõju on erinevate mudelite korral sama. Aastani 2023 mõjutab kulude kasvu nii laste arvu kasv kui hinnaindeksite kasv, järgnevatel aastatel laste arvu väike kahanemine vähendab teenuste saajate arvu, aga hinnaindeksite kasvu tõttu siiski kulud tervikuna suurenevad.



Joonis 5. Vahetute teenuste (v.a karjäärinõustamine) otsekulud

Kokkuvõttes on vahetuid teenuseid ja toetuseid vaadates mudel I ja mudel II kulud väiksemad, kuna ainuke erinevus praeguse mudeliga on puudega laste toetuse asendumine vajaduspõhise laste toetusega. Mudelis I ja II on see ühesugune (seepärast nende mudelite jooned joonisel kattuvad). Eeldatud on, et vajaduspõhist lastetoetust saab väiksem arv lapsi, seepärast ongi mudelis I ja II kulud väiksemad. Puudeteotuse asendamisest vajaduspõhise teotusega vabaneb ca 6 000 000 eurot.

2.4 Vajaduste hindamine ja juhtumihaldus

Praeguses mudelis on KOV hallata mõned sotsiaalteenused ja toetused. Korraldusmudel I ja II korral lisanduvad neile mitmed täiendavad teenused ja olulise täiendava kuluna laste sotsiaal- ning haridusteenuste vajaduse hindamine, juhtumi plaani ja tegevuskava koostamine, selle täitmise jälgimine ja kohandamine – juhtumikorralduse kulud.

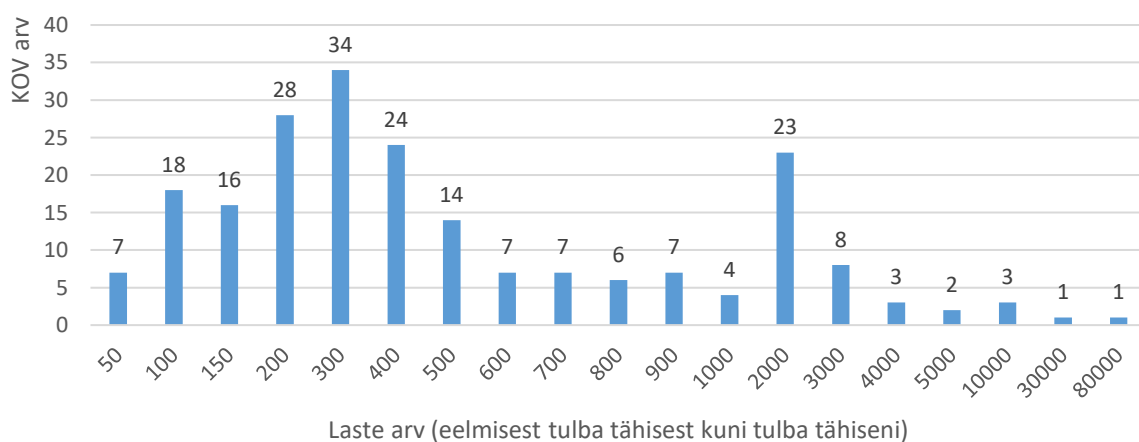
Laste juhtumite haldamiseks lisame täiendavaks tööjõukuluks korraldusmudelis II KOV-ile iga 25 lapse kohta 1 töökoha kulu ja korraldusmudelis I iga 31,25 lapse kohta 1 töökoha kulu¹⁰. Analüüsis eeldame täielikult paindliku tööjõu palkamise võimalust. See tähendab, et korraldusmudelis II nt 8 lapse korral, kelle juhtumeid on vajalik hallata, on KOV-is vajalik 0,32 töökohta, ja eeldame, et KOV-is ongi võimalik palgata 0,32 töökohaga töötaja laste juhtumite haldamiseks. Selline arvestus põhineb eeldusel, et laste hariduse- ja sotsiaalteenuste vajaduse hindamine ning vajadustele vastavate teenuste määramiseks vajalike oskuste ja teadmistega inimesed on võimalik KOV-i tööle võtta täpselt sellise koormusega nagu vaja, seejuures tuleb neile tagada väga tugev võrgustik, kus oleks võimalik saada piisavat nõu hariduse ja sotsiaalteenuste vajaduse adekvaatseks hindamiseks. Selleks, et selliste kohustustega toime tulla, võib olla vajalik palgata vastavate teadmistega inimene täiskohaga isegi sellisel juhul, kui juhtumikorraldamist vajavate laste arv ei eelda täistööajaga töötamist. Spetsiifiliste teadmiste ja oskustega töötaja olemasolu igas KOV-is on korraldusmudeli muutmise eelduseks. Juhtumihaldaja, kellel on oskusteave, peab olema olemas ka juhul, kui juhtumihaldamist vajavate laste arv on null. Praktikas ei pruugi selline töötaja olla huvitatud mõnes kauges omavalitsuses väga väikese koormusega töötamisest. Samas puudub analüüsi teostajatel teave,

¹⁰ Kuna mudelis I on 60% abivajavatest lastest täies mahus juhtumikorraldamisega ehk 25 last 1 juhtumikorraldaja kohta ja 40% poole koormusega ehk 50 last 1 juhtumikorraldaja kohta, siis on kokku mudelis I vajalik 80% tööajast laste teenindamiseks võrrelduna mudeliga I. $25/0,8=31,25$.

mille alusel hinnata tööjõuvajadust KOV lõikes täpsemalt – haldusreformi keskel on keerukas hinnata tulevast KOV arvu ning vastavalt ka laste arvu KOV-is ja samuti ei ole infot laste juhtumite haldamiseks olemasoleva oskusteabega tööjõu hulga kohta. Eelduste paikapidavust peavad kinnitama mudeli sisulised kirjeldused ja nende toimimist praktikas peab testima.

Juhtumihaldamiseks vajaliku tööjõu hindamiseks eeldame, et korraldusmudelites I ja II käib laste jõudmine KOV juhtumihaldaja juurde sarnaselt ning praeguses mudelis selline kulu puudub. Koolide ja lasteasutuste kaudu pakutavatele haridusteenustele ligipääs jääb korraldusmudelites I ja II laias laastus samasuguseks nagu praegu. Juhul kui on tegemist lapsega, kellele on hariduslikele erivajadustele vastavatele teenustele vaja lisaks ka sotsiaalteenuseid, siis liigub laps KOV juhtumikorraldaja juurde, kes (koostöös lapsevanemaga ning konsulteerides meditsiini- ja haridustöötajatega) määrab KOV-i pädevuses ning finantsvahendite piires olevad laste vajadustest lähtuvad haridus- ja sotsiaalteenused. Universaalsete teenuste ja toetuste kaotamine, eelkõige puudega laste toetuse kaotamine, viib Sotsiaalministeeriumi sisendi kohaselt selleni, et juhtumihaldamist vajavate laste arv väheneb ning kõik praegu puudestaatusega lapsed ei liigu KOV juhtumihaldaja juurde. Analüüsis eeldame, et selliste laste arv, kes vajavad sotsiaal- ning haridusteenuste ühtset haldamist, on järgmine: kõik sügava puudega lapsed ja pooled raske puudega lastest (hinnanguline vajaduspõhise toetuse saajate arv) (2016. aastal 3925 last) ning veel pooled ülejäänud puudega lastest (kellel on vaja toetavaid teenuseid, aga ei ole erivajadusega kaasnevaid täiendavaid kulusid, mida juba ei adresseeri riiklikud või kohalikud teenused või muud toetused) (2016. aastal analüüsis kasutatavate prognooside kohaselt 7952 last).

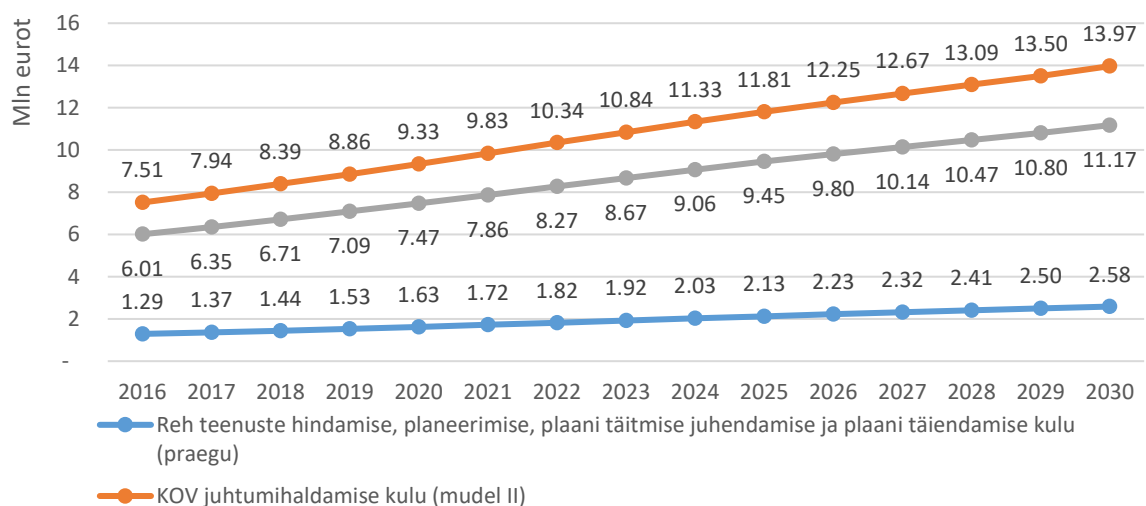
Praegustest puudega lastest moodustab sellisel eeldusel juhtumihaldamist vajavate laste osakaal 66% ja puudega laste osakaal on praegu 0-17 aastastest rahvastikust 4,9%. Eeldades puudega laste ühtset jaotust üle maakondade ja KOV-ide on igas KOV-is korraldusmudel II korral lastest 3,2% selliseid, kelle juhtumihaldamisega peab KOV tegelema. Kui 25 lapse juhtumihaldamine on täiskohaga töö, siis on eelnevaid osakaalusid arvesse võttes ühte täiskoormusega töötavat juhtumikorraldajat tarvis KOV-is, kus elab 782 last ($782 \cdot 3,2\% = 25$). 2016. aasta alguses oli Eestis 213 KOV-i, millest 161-s elas vähem kui 782 last (0-17 aastased) ja 52-s enam kui 800 last. Kui kõikidest lastest ca 3,2% vajavad juhtumihaldamist, siis tähendab see, et üks laps iga ca 31 lapse kohta vajab sotsiaalteenuseid või toetuseid. Seega on võimalik, et väga väikese laste arvuga KOV-ides ei pruugi ühtegi juhtumihaldamist vajavat last elama juhtuda. Alla 100 lapsega KOV-is on kokku paar-kolm juhtumihaldamist vajavat last. Selliseid KOV-e oli kokku 25 (vt Joonis 6).



Joonis 6. KOV-ide arv 0-17 aastaste laste arvu järgi KOV-is 2016. aasta alguses

SKA-st kaovad uute korraldusmodelite korral võrreldes tänasega puuetega laste ja rehabilitatsiooni teenused ja toetused ning nende haldamine. SKA-sse jääb igapäevaelu abivahendite haldamise skeem, kinnise lasteasutuse teenus ja palliatiivses seisundis laste hooldus. Kuna kaduvate teenuste ja toetuste halduskulud Sotsiaalkindlustusametile pole teada, siis käsitleme analüüsis ainult otsekulusid. Halduskulusid arvutustes adresseeritud pole ja kuna korraldusmodeli I ja II korral need kulud kaovad ära, siis ülehinnatakse selle võrra korraldusmodeli I ja II kulusid. Samas tekivad korraldusmodelites I ja II täiendavad halduskulud teistes kohtades.

Laste haridus- ja sotsiaalteenuste otsekuludele lisanduvad kõikides asutustes, mis teenuseid või toetuseid pakuvad või administreerivad, sellega seotud asutusesiseste töötajate aja- ja tööjõukulu, töökoha kaudsed kulud (ruumid ja töökoha sisustus) ja halduskulud (raamatupidamine, IT-süsteemid jmt). Büroo- jm haldus- ning töötajate motivatsioonikuludeks arvestame 23% tööjõukuludest vastavalt maakondlike Rajaleidja keskuste senisele praktikale esimesel aastal ning prognoosi tegemisel arvestame sellega, et nende kasv toimub SKP deflaatori mitte palgaindeksiga. KOV juhtumihaldajate töötasuna käsitleme Rahandusministeeriumi KOV kulumudeli uuringus kasutatud sotsiaalvaldkonna töötajate brutotöötasu kuus 2014. aastal 1026 eurot¹¹, mida suurendatakse üle aja palgaindeksiga. Tööjõukulu leidmiseks lisatakse sotsiaalmaks ja tööandja töötuskindlustusmaks.



Joonis 7. Rehabilitatsiooniteenuste hindamise, planeerimise, plaani täitmise juhendamise ja plaani täiendamise kulu praeguses korraldusmodelis (muutub SKP deflaatoriga) ja KOV lisanduv juhtumite haldamise kulu korraldusmodelites I ja II (kasvab palgaindeksiga)

Jooniselt on näha, et rehabilitatsiooniteenuste vajaduse hindamise, plaanide koostamise, jälgimise ja täiendamise teenuste¹² kaotamisest on oodata kokkuhoidu veidi enam kui miljon eurot (ligikaudu 1 290 000). Samas on uute korraldusmodelite korral KOV lisanduv juhtumihaldamise kulu oluliselt suurem,

¹¹ Sotsiaalvaldkonna keskmine töötasu saldoandmike põhjal. Fail 4.4. Tugiisikuteenuse kulumudel leht „Eeldused ja tulemused“ lahter C59. Korrigeeritakse palgaindeksiga.

¹² Siin on arvesse võetud SKA poolt administreeritavad järgmiste rehabilitatsiooniteenuste kulud: rehabilitatsioonivajaduse hindamine ja rehabilitatsiooni planeerimine, rehabilitatsiooniplaani täitmise juhendamine, rehabilitatsiooniplaani täiendamine ja tulemuste hindamine

vastavalt ligikaudu 6 000 000 ja 7 500 000 eurot esimesel aastal. Arvestada tuleb seda, et juhtumihaldamise kulu on pigem alahinnatud, sest iga KOV puhul eeldasime, et on võimalik täiesti paindlikult palgata töötaja vastavalt juhtumihaldust vajavate laste arvule. Korraldusmudeli II kulu on suurem, sest ühe juhtumihaldaja koormus on suurem. Korraldusmudel I korral eeldatakse, et juhtumihaldus on osaliselt jagatud RTK-ga, mistõttu on KOV-is vajalike töötajate arv ja vastavalt tööjõukulu väiksem kui mudel II korral. Seda pilti tuleb täiendada eelmises peatükis leitud vahetute teenuste osas tekkiva kokkuhoiuga ning riiklike tugikeskuste kuludega, kus toimuvad uute korraldusmudelite rakendumisel suured muutused. Riiklike keskuste kulusid käsitleme järgmises peatükis.

Kokkuvõttes asendub praegu SKA poolt administreeritav puude raskusastme hindamine, rehabilitatsioonivajaduse hindamine, rehabilitatsiooniplaani tegemine, selle täitmise jälgimine ja uuendamine ning Rajaleidja poolt tehtavad nõustamiskomisjoni otsused uutes mudelites KOV poolt korraldatava teenuste ja toetuste vajaduse hindamisega, teenuste ja toetuste määramisega ning vajadusel plaani ning teenuste ja toetuste korrigeerimisega. Praegu kulub SKA-l laste rehabilitatsioonivajaduste hindamisele ja plaanide koostamisele ligikaudu 1 290 000 eurot. KOV-id peavad palkama mudel II korral 25 lapse kohta ühe juhtumihaldaja, mistõttu on kokku vaja 318 juhtumihaldajat. Mudel I korral jagavad KOV-d juhtumihaldust RTK-ga ning kokku on vaja 254,5 juhtumihaldaja töökohta. Sellises mahus tööjõud on oluliselt kallim, kui praegune SKA poolt kuluv summa rehabilitatsioonivajaduse hindamisele ja planeerimisele.

2.5 Nõustamiskeskuste kulud

Nõustamisteenused on erinevates korraldusmudelites korraldatud erinevalt riiklike tugikeskuste kaudu.

Praeguse mudeli korral pakuvad Rajaleidja keskused lisaks laste, haridusasutuste ja lapsevanemate õppenõustamisteenustele ka karjäärinõustamist ja väikeses mahus on võimalik nende kaudu osta koolidel ka hariduse tugiteenuseid nagu logopeedi, eripedagoogi ja psühholoogi teenused. Lisaks toetab ja koordineerib maakondlikke keskusi INNOVE-s asuv Rajaleidja riiklik keskus. Seal tegutseb ka riiklik nõustamiskomisjon, mille kaudu toimub praegu teatud õppekorralduslike kohanduste määramine. Korraldusmudelite võrdlemisel on arvestatud Rajaleidja keskustes töölepingutega töötavate õppenõustamisega tegelevate töötajatega kulusid ehk õppenõustamisteenust.

Uutes korraldusmudelites enam õppenõustamisteenust praegusel kujul ei ole, jääb ainult kitsalt nõustamiskomisjoni poolt väljastatavate soovitude raames tehtav teenuste vajaduse hindamine. Seda teevad osaliselt KOV ja osaliselt RTK. Seetõttu oleks vajalik võrreldavuse huvides praeguses mudelis eristada nõustamiskomisjonide poolt väljastatavate soovitude kulu üldise õppenõustamisteenuse aeg ja praeguses mudelis käsitleda kuluna ainult nõustamiskomisjonide otsuste tegemise aega. Rajaleidja töö on korraldatud selliselt, et nõustamiskomisjonidele kuluvat aega ei saa üldisest õppenõustamisest eristada. Sellest tulenevalt on praeguse mudeli korral arvesse võetud kogu õppenõustamise kulu.

Karjäärinõustamise kulud on praegusest mudelist Rajaleidja kuludest välja jäetud arvestades otseselt karjäärinõustamisega ja karjäärinõustamisteenuse pakkumise koordineerimisega tegelevate töötajate töötasusid ja proportsionaalselt halduskulusid.

Kavandatava **korraldusmudel I** korral peaksid riiklikud tugikeskused pakkuma maakondlike keskuste kaudu KOV-ide nõustamist, töötama välja juhised KOV töötajatele. Täiendavalt peaks keskustest saama KOV või kool osta haridus- ja sotsiaalteenuseid. Kuna aga lastele pakutavate teenuste maht on erinevate mudelite korral sama, siis seda osa personali vajadusest mudelites ei arvesta. Korraldusmudeli I riiklike tugikeskuste kulude hinnangus arvestame töötajate arvu järgmiselt:

1. Maakondlikke keskuseid on 15.

2. Igas keskus on 2 spetsialisti töökohta (tööülesandeid vt korraldusmodelite sisulisest kirjeldusest).
3. Igas keskus on vastavalt laste arvule juhtumikorraldajaid nii, et 25 lapse kohta on 1 juhtumikorraldaja. Riiklikusse tugikeskusesse jõuab 40% KOV-i juhtumikorraldaja juurde pöördunud lastest.
4. Koordineerivat keskkontorit pole.

Kulumudelis on arvestatud, et Rajaleidja keskuseid ja nendega seotud kulusid, millega praeguses mudelis arvestati, ei eksisteeri.

Korraldusmudel II korral on kokku 4 keskust ja riiklik keskus kokku 18 töötajaga, mis tegelevad KOV-de nõustamise, teenuste kvaliteedi järelevalve, teenusepakujate koolitamisega. Keskuste töötajate arv on analoogne SKA lastekaitseüksuste arvule (vt korraldusmodelite kirjelduse ptk). Kuluarvestustes on eeldatud, et puuduvad need kulud, mis praeguses mudelis on Rajaleidja maakondlikes keskustes ja riiklikus koordineerivas üksuses õppenõustamiseks. St. et korraldusmodelites I ja II ei ole Rajaleidja keskuseid ja nendes toimuvat õppenõustamist koos õppenõustamise kuludega. Seega arvestatakse korraldusmodelites I ja II kokkuhoidu võrreldes praeguse mudeliga Rajaleidja keskuste õppenõustamisega seotud kulude ära jäämisest.

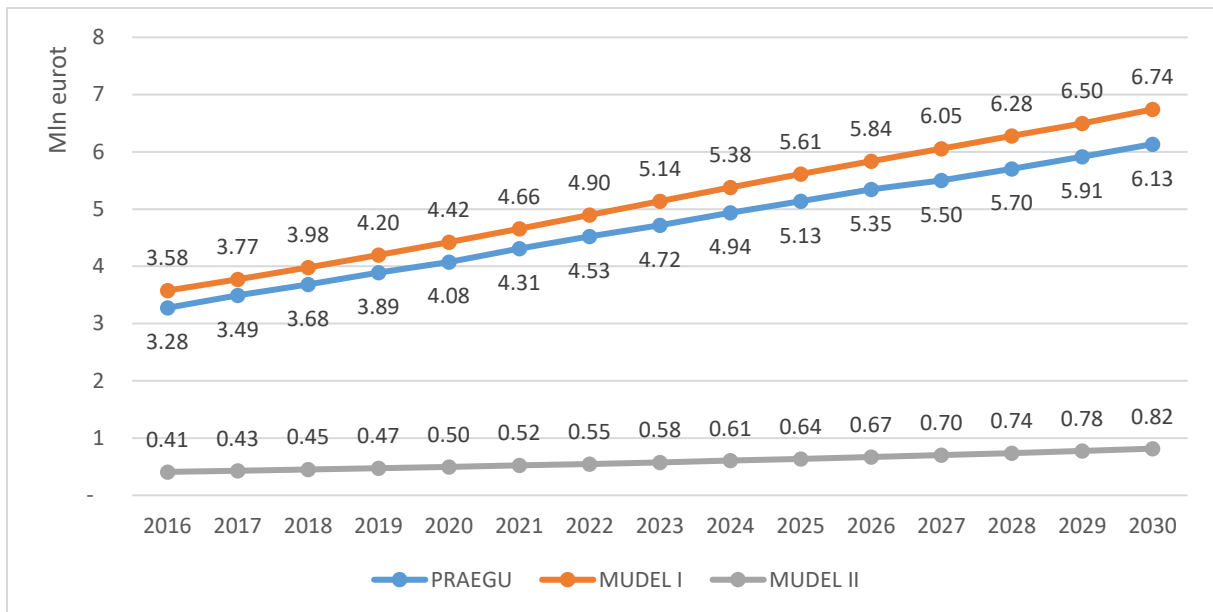
Kõikide riikliku keskuse töötajate keskmiseks tööjõukuluks võtame Rajaleidja maakondlike keskuste töötajate keskmise tööjõukulu 2105. aastal (1477 eurot), mis kasvab üle aja palgaindeksiga.

Praeguses mudelis ja korraldusmudeli I korral arvestame maakondlike keskuste (praeguses mudelis Rajaleidja keskus) töökohtade arvu proportsionaalselt laste arvu muutusega. Keskkontori töötajate ja mudelis I maakondlike kontorite spetsialisti töökohtade arvu eeldame konstantseks kogu perioodi jooksul. Korraldusmudel II korral on piirkondlike tugikeskuste töötajate arv nii väike, et selles ei ole võimalik muutuseid laste arvu muutusega proportsionaalselt teha.

Tabel 5. Töötajate arvud erinevates stsenaariumites analüüsi I aastal

| | Praegune mudel | Korraldusmudel I | Korraldusmudel II |
|--|----------------|------------------|-------------------|
| Maakondlikud keskused | 127 | 157 | |
| Piirkondlikud keskused | | | 16 |
| Piirkondlike keskuseid koordineeriv tasand | 15 | | 2 |
| KOV juhtumihaldamine | - | 254,5 | 318 |

Kokku kujunevad sellistel eeldustel riiklike tugikeskuste ning karjäärinõustamise kulud vastavalt järgnevale joonisele (NB! Joonisel ei kajastu KOV juhtumihalduse kulud, mis olid eelmises peatükis).



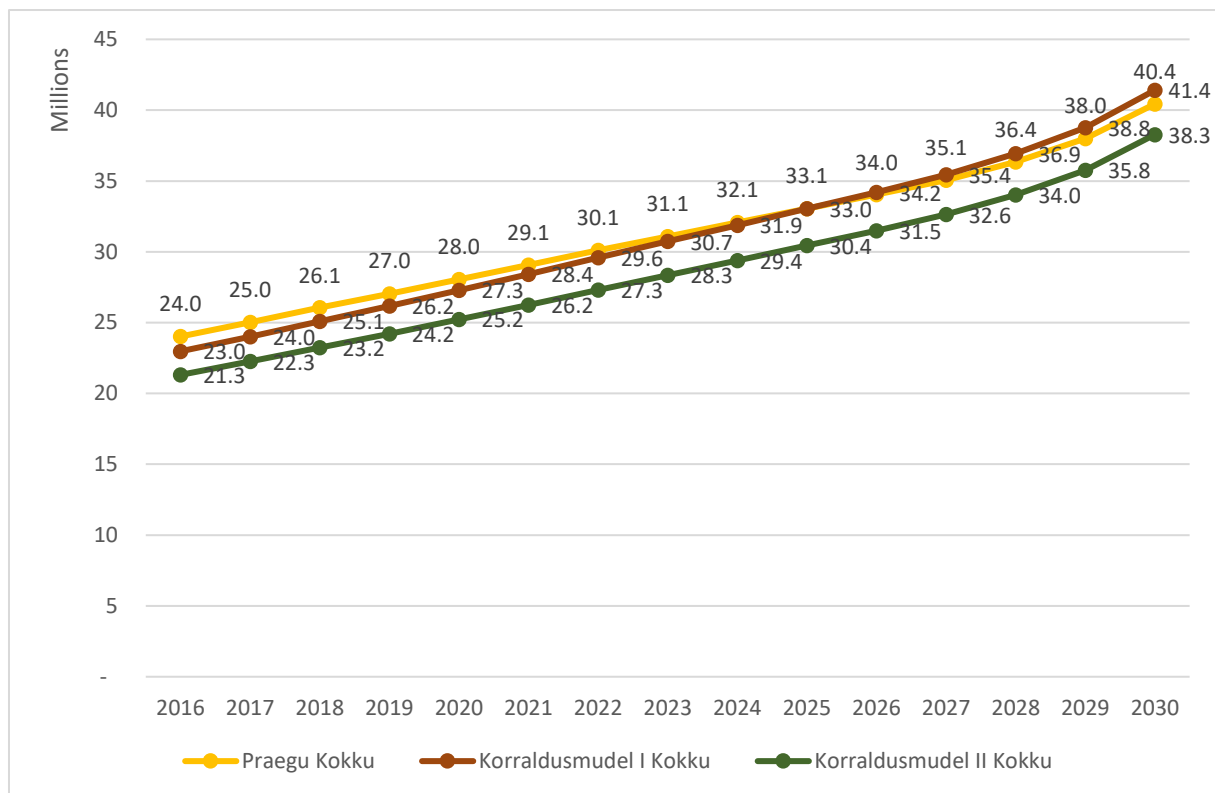
Joonis 8. Praeguses mudelis Rajaleidja keskuste ja uutes mudelites riiklike tugikeskuste kulude prognoosid

RTK ja karjäärinõustamise kulu on kõige väiksem korraldusmudel II korral, sest töötajate arv on oluliselt väiksem. Mudel I on kulukam, kui praegune, sest töötajate arv kujuneb praegusest suuremaks.

Kokkuvõttes tulenevad riiklike keskuste kulude erinevused töötajate arvu eeldatavast erinevusest mudelites. Rajaleidjas koos riikliku koordineeriva keskusega töötab praegu 127 töötajat (v.a karjäärinõustamine). Mudel I korral eeldatakse, et 15 maakondlikus keskkuses töötab 157 inimest. Mudel II korral eeldatakse, et 4 keskkuses töötab 16 nõustajat ja riiklikus keskkuses on 2 inimest, kokku 18 inimest. Kuna kulud kujunevad otseselt töötajate töötasust ning sellega seotult proportsionaalsest üldkulust, siis on mudel I kõige kallim, praegune mudel järgmine ning mudel II kulud kõige väiksemad. Töötajate arvu suur erinevus peab olema selgitatud sisuliste mudelite erisustega, millest peab selguma, millised tegevused jäävad mudel II korral ära võrreldes mudel I ja praeguse mudeliga. Juhul, kui väiksema töötajate arvu tõttu jääb teenuseid pakkumata, pakutakse vajadustele mitte vastavaid teenuseid vmt, siis kaasnevad mudelite vahel olulised sotsiaalsed kulud. Korraldusmudelite sisuline kirjeldus peab selgitama, kas ning milliseid kulusid võib mudel II korral tekkida tulenevalt sellest, et töötajate arv on oluliselt väiksem kui mudelis I.

2.6 Kulude koguhinnang, kulutõhusus

Eelnevaid kulusid kokku liites selgub, et kõige suuremad on kulud korraldusmudel I korral ja kõige väiksemad korraldusmudel II korral.



Joonis 9. Korraldusmudelite kulude prognoos kokku

Kõikide kuluarvestustesse lülitatud kulude koondvaade on toodud järgmises tabelis. Tulemustest on näha, et:

1. Vahetutele teenustele on vähem kulusid mudelis I ja mudelis II kui praegu, sest puudega lapse toetus asendatakse vajaduspõhise toetusega.
2. Rehabilitatsiooni hindamisele ja planeerimise teenuste kulu praegu SKAs on väiksem, kui KOV juhtumihaldamise kulu mudelites I ja II.
3. Teenustele suunamiseks kasutatavate hindamiste ja nõustamiste kulu kokku on mudelis I kõige suurem, sellele järgneb praegune mudel ja on kõige väiksem mudelis II.
4. Kõiki arvesse võetud kulusid arvestades on mudel I ja praeguse mudeli kulud perioodil 2016-2030 peaaegu võrdsed (NPV erinevus ligikaudu 2 898 000 mudel I kasuks). Mudel II on oluliselt väiksemate kuludega kui mudel I (NPV erinevus mudeliga II ligikaudu 22 000 000) ja praegune mudel (NPV erinevus mudeliga II ligikaudu 25 000 000).

Tabel 6. Kuluarvutuste koondtabel (tuhat eurot)

| | NPV* | 2016 | 2017 | 2018 | 2019 | 2020 | 2021 | 2022 | 2023 | 2024 | 2025 | 2026 | 2027 | 2028 | 2029 | 2030 |
|------------------------------------|----------------|--------|--------|--------|--------|--------|--------|--------|--------|--------|--------|--------|--------|--------|--------|--------|
| Vahetud teenused | | | | | | | | | | | | | | | | |
| Praegu | 230 497 | 19 378 | 20 095 | 20 837 | 21 528 | 22 253 | 22 943 | 23 664 | 24 337 | 25 013 | 25 691 | 26 366 | 27 146 | 28 156 | 29 506 | 31 618 |
| Mudel I | 161 626 | 13 391 | 13 888 | 14 406 | 14 891 | 15 404 | 15 899 | 16 423 | 16 924 | 17 443 | 17 987 | 18 560 | 19 256 | 20 190 | 21 477 | 23 494 |
| Mudel II | 161 626 | 13 391 | 13 888 | 14 406 | 14 891 | 15 404 | 15 899 | 16 423 | 16 924 | 17 443 | 17 987 | 18 560 | 19 256 | 20 190 | 21 477 | 23 494 |
| Hindamised ja nõustamised | | | | | | | | | | | | | | | | |
| Reh teenused (SKA) praegu | 17 727 | 1 291 | 1 368 | 1 444 | 1 533 | 1 625 | 1 720 | 1 820 | 1 924 | 2 026 | 2 127 | 2 226 | 2 318 | 2 407 | 2 497 | 2 584 |
| KOV (mudel I) | 79 825 | 6 009 | 6 353 | 6 712 | 7 085 | 7 467 | 7 862 | 8 274 | 8 672 | 9 063 | 9 450 | 9 799 | 10 136 | 10 472 | 10 799 | 11 174 |
| KOV (mudel II) | 99 781 | 7 511 | 7 941 | 8 390 | 8 856 | 9 333 | 9 828 | 10 343 | 10 841 | 11 329 | 11 812 | 12 249 | 12 670 | 13 090 | 13 499 | 13 967 |
| Rajaleidjad (praegu) | 43 619 | 3 276 | 3 494 | 3 684 | 3 891 | 4 077 | 4 308 | 4 525 | 4 721 | 4 938 | 5 135 | 5 346 | 5 502 | 5 703 | 5 914 | 6 135 |
| RTK +karjäärinõustamine (mudel I) | 47 495 | 3 577 | 3 772 | 3 981 | 4 200 | 4 423 | 4 656 | 4 899 | 5 138 | 5 375 | 5 613 | 5 836 | 6 055 | 6 276 | 6 495 | 6 740 |
| RTK +karjäärinõustamine (mudel II) | 5 429 | 409 | 427 | 449 | 472 | 496 | 521 | 548 | 576 | 606 | 637 | 670 | 704 | 739 | 777 | 815 |
| KOKKU | | | | | | | | | | | | | | | | |
| Praegu | 291 844 | 23 944 | 24 957 | 25 965 | 26 951 | 27 955 | 28 971 | 30 008 | 30 982 | 31 976 | 32 952 | 33 938 | 34 965 | 36 267 | 37 917 | 40 337 |
| Mudel I | 288 946 | 22 977 | 24 012 | 25 098 | 26 175 | 27 293 | 28 417 | 29 596 | 30 734 | 31 881 | 33 050 | 34 194 | 35 447 | 36 937 | 38 771 | 41 408 |
| Mudel II | 266 837 | 21 312 | 22 256 | 23 244 | 24 219 | 25 233 | 26 248 | 27 314 | 28 341 | 29 378 | 30 436 | 31 478 | 32 630 | 34 019 | 35 752 | 38 277 |

* Nüüdispuhasväärtus (NPV) on leitud nominaalse diskontomääraga 6%.

Kulutõhusus mõõdab, kui palju kulusid on vaja sama hulga inimeste võrdse kvaliteediga teenindamiseks erinevate stsenaariumite korral. Tõhusam mudel võimaldab sama hulga inimesi teenindada väiksemate kuludega. Praeguse analüüsi korral on kõikides stsenaariumites täpselt sama palju lapsi, kellest teenuseid ja toetuseid vajavad samasuguses hulgas lapsi. Kuna laste arv on stsenaariumites sama, siis kulutõhusam on see korraldusmudel, milles kogukulud on väiksemad. Vaadates eelnevat joonist tundub, et kulutõhusus on suurim korraldusmudel II korral. Samas ei ole võimalik praeguses analüüsis arvestada teenuste ja toetuste kvaliteediga.

Kvaliteedil on kaks mõõdet: teenuste ja toetustega kaetud abivajavate laste arv ja teenuste/toetuste vastavus laste vajadustele. Korraldusmudelid I ja II kaotatakse sotsiaal- ja haridusteenuste vajaduste dubleeriv hindamine ning viiakse see primaarsena KOV tasandile, argumenteerides, et see on lähedal lapsele. Teenuste haldamine ja määramine KOV tasandil võimaldab vähendada ka hariduse- ja sotsiaalvaldkonna teenuste dubleerimist. Selliselt dubleerivate teenuste olemasolu ja mahtu ei ole käesoleva uuringu raames võimalik hinnata. Samuti väheneb puudega lapse toetuse maksmine, kuna see muudetakse vajaduspõhiseks toetuseks. Seeläbi on võimalik, et korraldusmudelites I ja II saavad vähemas hulgas lapsi toetusi, kuid seda on võimalik maksta suuremas mahus, juhul kui hindamiste ja teenuste dubleerimise vältimisest tekib positiivne rahavoog. Nagu öeldud ei ole võimalik teenuste dubleerimise vältimisest tekkivat rahavoo suurust hinnata.

Reformiga kaotatakse ära puude raskusastme ja rehabilitatsioonivajaduse hindamine ning Rajaleidja keskustest nõustamiskomisjoni otsused. Rehabilitatsiooniteenuse vajaduse hindamisest ja õppenõustamisteenustele kokku kuluv summa on kõige väiksem korraldusmudelil II, keskmine praeguses olukorras ja kõige suurem korraldusmudelil I. Samas peavad riiklike keskuste funktsioonid erinevate mudelite korral olema väga erinevad. Praegu on Rajaleidja keskuste funktsiooniks õppenõustamisteenuste (sh nõustamiskomisjoni soovitude tegemine) pakkumine, korraldusmudelil I kujuneb 15 riikliku tugikeskuse töötajate arv juhtumihaldajate ja igas keskuses 2 spetsialisti töökohtadest ning korraldusmudelil II 4 keskuse ja riikliku koordineeriva keskuse 18 töötaja töökohtadest. Seega on ilmne, et keskuste funktsioonid ei saa erinevates mudelites olla samad. Samas pole mudelite kulude arvestuses võimalik hinnata, kas nimetatud kolm mudelit tagavad samasugused väljundid või mitte. Seega ei ole võimalik kulude efektiivsust sarnaste teenuste tagamisel hinnata. Näiteks korraldusmudel I ja II korral ei pakuta enam õppenõustamist riiklikes keskustes (selle pakkumisega tegeleb KOV). Seega ei ole ilmne, et uued korraldusmudelid loovad samaväärse kvaliteediga väljundi, nagu seda võimaldab praegune mudel. See, millised funktsioonid ja kuidas korraldusmudelil II on töötajate vähendamisel ära kaotatud või asendatud võrreldes praeguse mudeliga ja mudeliga I, peab selguma mudelite kirjeldusest.

Korraldusmudelid I ja II koondavad teenuste hindamise ja määramise KOV tasandile, andes selleks riigi poolt rahalise toe ning hindamisinstrumentide ja juhendamise näol samuti tuge. Lähenemine eeldab, et KOV tasandile on võimalik koondada selline võimekus, et sotsiaal- ja haridusteenuseid osatakse hinnata ja määrata kvaliteetselt ning tagatakse lapsega tegelevate spetsialistide piisav nõustamine.

Kokkuvõttes on kasutatud eeldustel kulud kõige väiksemad mudel II korral, kuna eeldatakse kõige väiksemat töötajate arvu. Mudel I ja praegune mudel on enam-vähem sama kulukad. Mitmed kulud on aga arvesse võtmata: praeguse mudeli korral SKA teenuste administreerimise kulud, vahetult lapse poolt tarbitavad haridusteenuste kulud. Uute mudelite korral võivad olla arvesse võtmata alternatiivkulud, mis võivad tekkida süsteemi ümberkorraldamisest mõnes teises kohas. Kuna kulude arvestuses ei olnud võimalik hinnata iga üksiku teenuse mahtu ja selle muutust, siis võib olla, et uute mudelite korral on efektiivsuse kasv teenuste pakkumises, kuid seda ei ole võimalik praeguses analüüsis mõõta.

3 Sotsiaalteenuste ja -toetuste praegused kulud lapse kohta ja nende põhjal tuletatud võimalikud pearaha määrad

3.1 Pearaha ja toetuste piirmäära arvestamise loogika

Analüüsiks on kasutada SKA poolt välja makstud järgmiste toetuste ja teenuste andmed¹³:

1. Puudega laste toetus,
2. Lastele makstud puudega inimese õppetoeetus,
3. Väljamakstud puudega tööealise inimese toetus kuni 17-aastastele,
4. Rehabilitatsiooniteenused,
5. Sõidutoetus¹⁴.

Nende andmete põhjal esitame laste jaotuse aasta jooksul kompenseeritud teenuste ja toetuste summa järgi. Uute korraldusmudelite rakendumise korral võib kogusumma, mis laste teenuste kompenseerimiseks antakse sellest erineda. Alljärgnevaid arvutusi saab siiski kasutada, kui eeldada, et vahendid jagunevad laste vahel samasuguse proportsiooni järgi, kui arvesse võetud toetuste ja teenuste kulud.

Otsustusparameetriks on arvutuste tegemisel praegu toetuseid ja teenuseid saavatest lastest KOV hallata jäävate laste osakaal, kelle osas ei ole teenuste või toetuste määramiseks vaja RTK nõusolekut. Alljärgnevalt tehakse läbi näide 60% ja 90% lastega, kes said SKA teenuseid ja toetuseid. Võttes aluseks laste osakaalu, kelle teenuste osas ei ole vaja RTK nõusolekut, leitakse sellele osakaalule vastav toetuse määr (nt 60% puhul lapse, kellest 60% said vähem toetust ja 40% said rohkem toetust, toetuse suurus). Kõikide laste osas jagab summa kuni piirmäärani KOV. Sellest tuletatakse KOV ja RTK jagada jäävad summad. RTK jagab üle piirmäära kulusid vajavatele lastele summa, mis ületab piirmäära. KOV vahendite jagunemine kõikidele Eesti lastele annab pearaha suuruse lapse kohta.

3.2 Arvestused 2014. a toetuste ja teenuste näitel

Kokku sai SKA kaudu neid toetuseid või teenuseid 2014. aastal 12 791 last¹⁵, mis moodustab 2014. a laste arvust Eestis 5,3% (laste arv vanuses 0-17 oli 2014. a 243 640).

2014. aastal said SKA kaudu umbes pooled lastest toetuseid ja teenuseid riigi poolt kompenseeritud summas kuni 1000 eurot (55%). Valdav enamus (93%) said toetuseid alla 2000 euro ja 7% seega rohkem (vt Joonis 10)¹⁶.

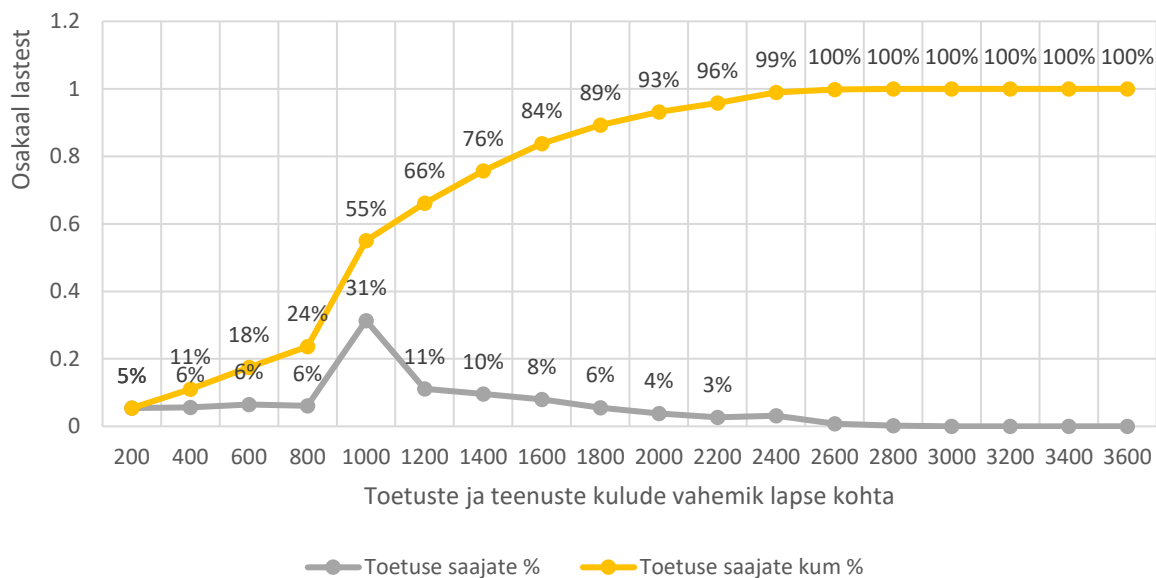
Kõige enamale (31%) kompenseeritigi teenuseid ja maksti toetuseid vahemikus 800-1000 eurot (mood). Sellest vähem said viiendik lastest ja rohkem 47%.

¹³ Andmed on võetud kassapõhiselt aasta kohta.

¹⁴ Sõidutoetus sisaldab nii lapse kui saatja sõidukulude toetust.

¹⁵ Neist 4379 (34%) said ainult puudetoetust ja ei saanud muid teenuseid. 1454 last said puudetoetust ja neile koostati rehabilitatsiooni plaan, täiendati seda või muudeti, aga nad ei osalenud ühelgi muul rehabilitatsiooniteenusel.

¹⁶ 2015. a kohta on joonised esitatud raporti lisas.



Joonis 10. Lastele 2014. aastal makstud toetuste ja teenuste kompenseerimise summa jagunemine laste vahel (toetuse saajate sagedusjaotus ja kumulatiivne jaotus, summa vahemikud on 200-eurose sammuga)

Riigi poolt finantside eraldamine KOV-ile on mõistlik korraldada pearahana kõikide KOV-is elavate laste kohta. See eeldab teenuseid vajavate laste ühtlast jagunemist üle KOV-ide ja ei pane rahastust sõltuma sellest, kuidas KOV lapsi ise määratleb, vältides seega süsteemi ärakasutamiseks skeemide või laste sildistamise initsiatiivi. Sisuliselt oleks pearahana määramise aluseks sel juhul KOV-idele eraldatava summa jagamine laste koguarvuga Eestis ning üksikutele KOV-idele vahendite eraldamine vastavalt seal elavate laste arvule. Praegusel juhul on arvestused tehtud kasutada olevate SKA poolt antud andmete põhjal.

Toetuste ja teenuste kogusumma on ca 13 900 000 eurot (vt järgnev tabel). Eeldame, et riikliku tugikeskuse poole pöördumiseks peaks KOV-il olema kaks põhjust: 1) kui teenuste maht on suur, siis on tegemist keeruliste juhtumitega, millele vastavate teenuste määramiseks oleks vaja täiendavat ekspertteadmist ja sisulist nõustamist, 2) kui teenuste maht on nii suur ja teenused lapse kohta kujunevad kalliks, siis tuleks rakendada eelnevalt riiklikku kontrolli, kas sellises mahus teenuseid on ikka lapsele vaja. Eeldame, et 60% laste juhtumid peaksid olema sellises summas, et need korraldab KOV oma jõududega ilma, et neil oleks vaja riiklikust tugikeskusest nõu luba kallimate teenuste rakendamiseks. Sellisel juhul on teenuste piirmääraks 1114,83 eurot¹⁷. Juhul, kui KOV-il on vaja määrata sellest suurema kuludega toetuseid või kompenseerida teenuseid, siis peaks pöörduma riikliku tugikeskuse poole.

1114,83 eurost suurem kulu ühe lapse kohta aastas oli 5116 lapsel, kelle suurematele toetustele ja teenustele on vaja seega RTK heakskiitu.

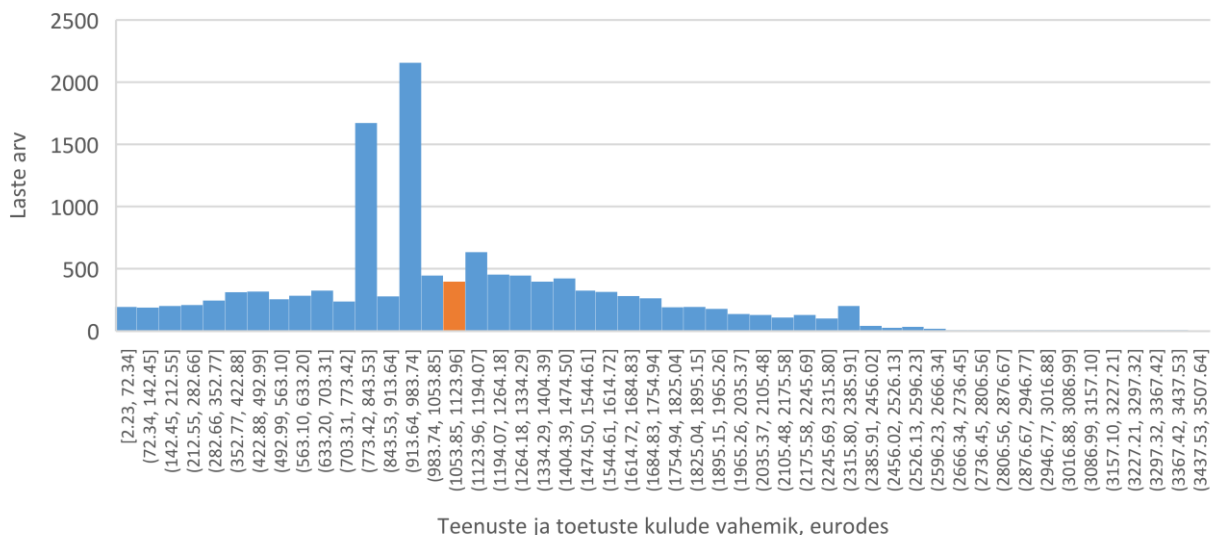
Riiklik tugikeskus peaks kompenseerima ja andma loa kulutusteks, mis ületavad piirmäära lapse kohta aastas. Piirmäärani määrab KOV teenuseid ja finantseerib neid riigi poolt eraldatud pearahalt. Kogusummast jääb KOV jagada seega ca 11 400 000 (82%) ning riikliku tugikeskuse jagada ca 2 500 000 eurot (18%). Kui muuta skeemi selliselt, et KOV haldab 90% juhtumite kulud iseseisvalt, siis kujuneb analoogse arvutuskäigu alusel KOV ja RTK vaheliseks rahade jaotuseks 97% ja 3%.

¹⁷ Kui sõidutoetus arvesse võtta, siis oleks selleks summaks 1145,61 eurot.

Tabel 7. Uute korraldusmuudelite jaoks pearaha, piirmäär ja KOV ning RTK poolt jagatavate summade arvestused 2014. a ja 2015. a teenuste ja toetuste andmete põhjal

| | Rea tähis | Erineva KOV haldamise osakaaluga stsenaariumid 2014 | | Erineva KOV haldamise osakaaluga stsenaariumid 2015 | |
|--|--------------------------------|---|---------------|---|---------------|
| Toetuste kogusumma (eurot) | A | 13 875 591.61 | | 14 748 926.50 | |
| KOV poolt määratavate teenustega laste osakaal kõikidest teenuse v toetuse saajatest (v.a sõidutoetus) | B | 60% | 90% | 60% | 90% |
| Osakaalule vastav kulude piirmäär (v.a sõidutoetus) (eurot lapse kohta) | C | 1114,83 | 1842,12 | 1075,17 | 1844,94 |
| Riiklikusse keskusesse jõudvate laste arv | D | 5116 | 1280 | 5468 | 1367 |
| Riikliku keskuse poolt jagatav summa (eurot) | E=A-C*D | 2 476 846.79 | 394 163.50 | 2 833 498.53 | 418 788.75 |
| KOV poolt jagatav summa (eurot) | F=A-E | 11 398 744.82 | 13 481 428.11 | 11 915 427.97 | 14 330 137.75 |
| KOV finantseerimiseks eraldatav pearaha suurus KOV-is elava lapse kohta (eurot lapse kohta) | G=F/243640 (laste arv 2014. a) | 46,79 | 55,33 | 48,75 | 58,63 |

Laste jaotust kompenseeritud toetuste ja teenuste summa järgi, kes peaksid 60% reegli järgi minema RTK-sse ja kes jäävad ainult KOV juhtumihaldaja kaudu teenuseid ja toetuseid saama, illustreerib järgnev joonis. Joonisel on toodud oranžiga tulp, milles asub eelnevate arvutuste põhjal 60%-le vastav piirmäär 1114,83 eurot aastas.



Joonis 11. Laste arv toetuste summa järgi 2014. aastal

Samas ei teki sellise skeemiga väiksematel KOV-idel võimalust suuremahuliste toetuste maksmiseks ja teenuste kompenseerimiseks, kui juhuslikult selles KOV-is juhtub ebaproportsionaalselt palju erivajadusega lapsi olema. Selleks, et mediaankulutustega lapse raha kokku saada peaks KOV-is elama

vähemalt 23-24 last (1114,83/46,79=23,82). Eesti praegustes KOV-ides on sellest vähem lapsi kahes omavalitsuses. Lisaks toetuste määramisele on vaja aga kompenseerida ka KOV-i juhtumihaldaja tööaeg. Seega võib olla vajalik luua mingi kompenseerimise skeem väikestele KOV-idele, et katta neis elavate laste vajadusi.

Sisulise poole pealt vajab läbi mõtlemist ja selgitamist, kuidas ja millal KOV peab ja saab juhtumiga pöörduda RTK-sse. Sotsiaalteenuste näol on reeglina tegemist regulaarsete teenustega, mille kulusid on vajalik kompenseerida igakuiselt. Piirmäära kaudu RTK-sse suunamine eeldab, et enne teenuste suunamist on võimalik teada ette aastaks teenustele kujunevad summad.

Kokkuvõttes seades eesmärgiks, et KOV juhtumihaldus saaks toetuste ja teenuste määramise ning juhtumikorraldamisega hakkama 60% laste puhul, siis oleks 2014. aastal arvesse võetud sotsiaalteenuste ja -toetuste põhjal piirmääraks 1115 eurot lapse kohta ja 2015. a 1075 eurot. Tuleb arvestada, et viies toetuste ja teenuste määramise KOV juhtumihalduse alla, prognoositakse väiksemat laste arvu, kes üldse teenuseid ja toetuseid saavad. Samas ei ole võimalik hinnata, milline oleks sellises olukorras toetuste ja teenuste kulude jaotus. Seetõttu on parim lähend piirmäära arvutamiseks senine jaotus.

Kokkuvõte

Võrdlusalustest korraldusmudelitest on kõige kallim korraldusmudel I, kuna selles lisandub KOV juhtumihaldus ja viieteistkümnesse riiklikusse keskusesse juhtumihaldus ning igas keskus 2 spetsialisti töökohta. Korraldusmudel II on kõige odavam, kuna piirkondlike ja riikliku keskuste töötajate arv on võrreldes praeguse ja korraldusmudel I-ga palju väiksem. Olemasolevate mudelite kirjelduste põhjal on võimalik teha väga üldisel tasandil kulude arvestused. Kas sisuliselt on võimalik kõigi mudelite korral tagada samaväärne teenuste kvaliteet peab selguma mudelite täpsemast kirjeldustest ja tööjõuvajaduse kaardistusest, kust peab selguma, milline tööjõuressurs on vajalik selleks, et laste vajadused oleksid adekvaatselt hinnatud ja teenuste pakkumine tagatud.

Olulised küsimused, millele peaksid mudelite kirjeldused lisaks praegusele ülesehituse kirjeldusele vastuse andma on järgmised:

1. Millise oskusteabega peab olema KOV juhtumihaldaja, kes peab hindama ja määrama lapsele sotsiaal- ning haridusteenuseid? Kas mudeli toimimiseks vajaliku oskusteabega töötajaid on võimalik Eestis sellises mahus ja tööajaga palgata, et kõik KOV lastel oleks juurdepääs võrdsetel tingimustel teenustele?
2. Kui igas KOV-s toimub laste vajaduste hindamine ja teenuste määramine eraldiseisvalt, siis kuidas tagada, et samasuguste vajadustega lapsed saavad erinevates Eesti paikades ligipääsu samadele teenustele?
3. Kui KOV juhtumihaldajad hindavad laste vajadusi ja määravad teenuseid kasutades selleks lapsega kokku puutuvate spetsialistide abi, aga praeguses mudelis hindavad laste teenuseid rehabilitatsiooni meeskonnad, siis kas sellest ei teki täiendavat töökoormust lastega kokku puutuvatele spetsialistidele (nt arstid)? Kui selline töökoormus tekib ja seda praeguse mudeli korral ei ole, siis alahindab kulude arvestus uute korraldusmudelite kulusid.
4. Rajaleidja poolt pakutav õppenõustamine korraldatakse korraldusmudel I ja II korral ringi nii, et põhiline rõhk selles osas jääb KOV-le. Kas sellisest olukorrast ei teki muid sotsiaalseid kulusid (nt lastele määratakse õppekorralduslikud või tugimeetmed, mis ei ole erivajadusele vastavad)?
5. Juhul, kui seada RTK-sse pöördumise tingimuseks teenuste kulude teatud mahu saavutamine, siis peab olema võimalik teenuste kulusid hinnata ette. Kuna sotsiaalteenuste näol on tegemist regulaarsete teenustega, millel osaletakse igakuiselt ja vajadustele vastavalt peaks olema võimalik

plaani muuta, võib osutuda keerukaks, kui mitte võimatuks aasta alguses planeerida, millal saab täis piirmäär ning on vaja pöörduda RTK-sse. Sellise skeemi rakendamisel tuleks kaaluda, millal ning millise info põhjal peaks RTK-sse pöördumine toimuma.

6. Väikestel KOV-idel ei pruugi tekkida riikliku pearaha abil vahendeid ühe erivajadustega lapse teenuste finantseerimiseks piirmääras. Kui juhuslikult on KOV-is enam kui üks erivajadustega laps, siis jäävad pearaha-põhise finantseerimise skeemi korral lapsed halvemasse seisu, kui suuremate omavalitsuste lapsed. Väikestele KOV-idele on seetõttu vajalik täiendav mehhanism laste sotsiaaltoetuste rahastamiseks.
7. Piirkondlike keskuste funktsioonid ja riiklike koordineerivate keskuste funktsioonid peavad olema kujundatud optimaalselt ning sisust lähtuvalt. St, et kui on vajalik ja võimalik riikliku koordineerimisega odavamalt teostada mingit ülesannet, siis peaks see olema nii mudelites I kui II samasugusena (spetsialisti töökohtade arv on ühe korraldusmudeli korral 2 inimest ja teisel juhul 30 inimest). Kui juhtumikorraldusele kuluv tööjõuressurs on mudelites erinev, siis peab see olema selgitatud sisulise vajadusega selline korraldus teha. Juhtumikorraldus teostatakse kokku mudelis II ainult KOV poolt ja mudelis I RTK ja KOV poolt, mistõttu on juhtumikorralduse tööjõuressurs mudelis I oluliselt suurem. Milline on sisuline põhjendus ja vajadus sellise jagatud juhtumihalduse loomiseks peab olema selgelt välja toodud mudelite sisulises kirjelduses.

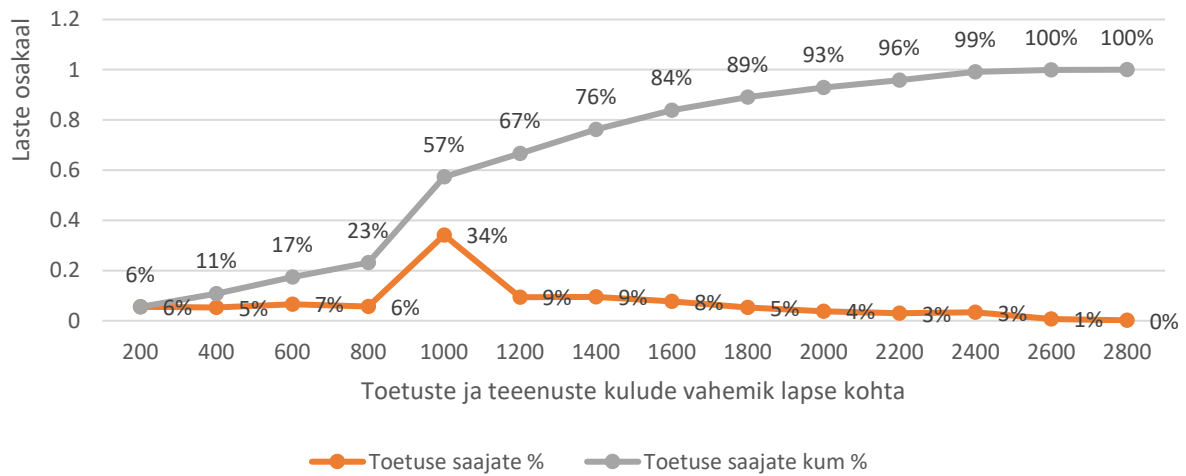
Lisaks mudelite detaile puudutavatele küsimustele, on väga olulised üles jäävad küsimused toodud sissejuhatuses. Uued korraldusmudelid on kavandatud puuetega laste sotsiaal- ja haridusteenuste pakkumiseks. Puuetega laste sotsiaal- ja haridusteenustele suunamise ning finantseerimise skeemi muutmisega tuleb jälgida, et ei loodaks paralleelseid süsteeme lastele, kellel pole puuet ja neile kellel on. Nt võib selline olukord tekkida uute mudelite praegusest ülesehitusest, kus on kaotatud õppenõustamine. Õppenõustamist on üha suuremas mahuks vaja, mida enam soovitakse hariduslike erivajadustega lapsi kaasata tavakoolidesse. Kui riiklikult korraldatud õppenõustamine ära kaob, riiklikud tugikeskused tegelevad vaid riiklikult määratud või kulukatele sotsiaal- ja haridusteenustele suunamisega (eelkõige sügava ja raske puudega lastele), siis võib tekkida vajadus luua uus õppenõustamisega tegelev süsteem.

Lisa 1. Teenuste andmete allikad

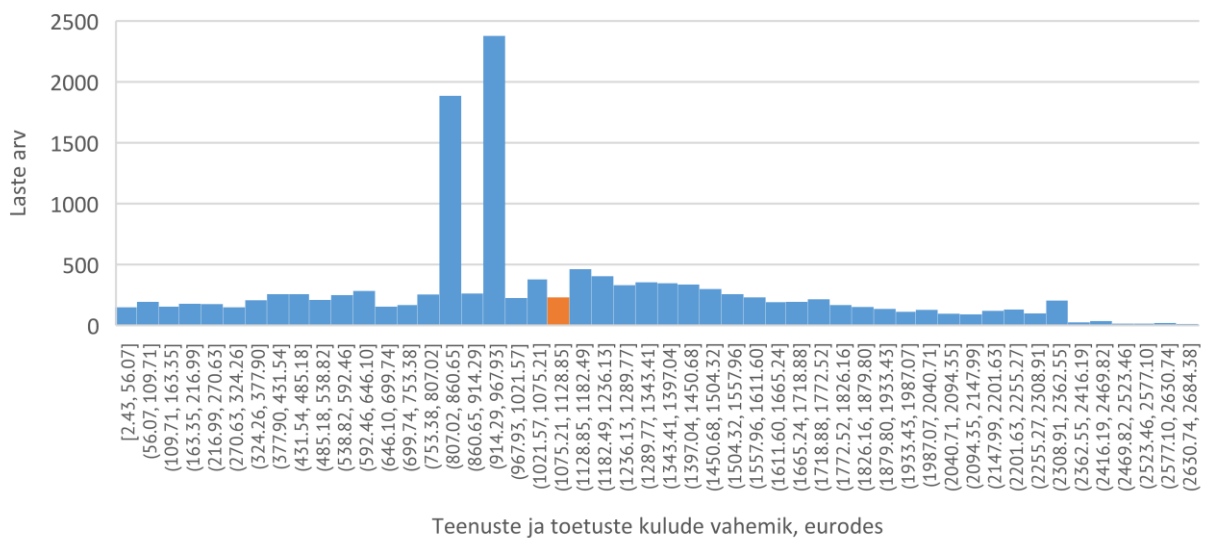
| Asutus | Nimetus | Andmete aasta | Vanusgrupp | Allikas |
|--------|---|---------------|------------|---|
| SKA | Puude hindamine ja määramine | 2014 | 0-16 | SKA riiklik statistiline aruanne |
| SKA | Puudega lapse toetus | 2015 | 0-16 | SKA riiklik statistiline aruanne |
| SKA | Lisapuhkepäev puudega lapse vanemale | 2015 | | SKA riiklik statistiline aruanne |
| SKA | Rehabilitatsioonivajaduse hindamine ja rehabilitatsiooni planeerimine | 2015 | 0-17 | SKA riiklik statistiline aruanne |
| SKA | Rehabilitatsiooniplaani täitmise juhendamine | 2015 | 0-17 | SKA riiklik statistiline aruanne |
| SKA | Rehabilitatsiooniplaani täiendamine ja tulemuste hindamine | 2015 | 0-17 | SKA riiklik statistiline aruanne |
| SKA | Füsioterapeudi teenus | 2015 | 0-17 | SKA riiklik statistiline aruanne |
| SKA | Füsioterapeudi grupitöö | 2015 | 0-17 | SKA riiklik statistiline aruanne |
| SKA | Tegevusterapeudi ja loovterapeudi teenus | 2015 | 0-17 | SKA riiklik statistiline aruanne |
| SKA | Sotsiaaltöötaja teenus | 2015 | 0-17 | SKA riiklik statistiline aruanne |
| SKA | Sotsiaaltöötaja perenõustamine | 2015 | 0-17 | SKA riiklik statistiline aruanne |
| SKA | Sotsiaaltöötaja grupinõustamine | 2015 | 0-17 | SKA riiklik statistiline aruanne |
| SKA | Eripedagoogi teenus | 2015 | 0-17 | SKA riiklik statistiline aruanne |
| SKA | Eripedagoogi perenõustamine | 2015 | 0-17 | SKA riiklik statistiline aruanne |
| SKA | Eripedagoogi grupinõustamine | 2015 | 0-17 | SKA riiklik statistiline aruanne |
| SKA | Psühholoogi teenus | 2015 | 0-17 | SKA riiklik statistiline aruanne |
| SKA | Psühholoogi perenõustamine | 2015 | 0-17 | SKA riiklik statistiline aruanne |
| SKA | Psühholoogi grupinõustamine | 2015 | 0-17 | SKA riiklik statistiline aruanne |
| SKA | Logopeedi teenus | 2015 | 0-17 | SKA riiklik statistiline aruanne |
| SKA | Logopeedi seanss perele | 2015 | 0-17 | SKA riiklik statistiline aruanne |
| SKA | Logopeedi grupinõustamine | 2015 | 0-17 | SKA riiklik statistiline aruanne |
| SKA | Tegevusterapeudi ja loovterapeudi grupitöö | 2015 | 0-17 | SKA riiklik statistiline aruanne |
| SKA | Ööpäevaringne majutusteenus | 2015 | 0-17 | SKA riiklik statistiline aruanne |
| SKA | Sõidukulude hüvitamine | 2015 | 0-17 | SKA riiklik statistiline aruanne |
| SKA | Sõidukulude hüvitamine teenust saanud isikule | 2015 | 0-17 | SKA riiklik statistiline aruanne |
| SKA | Sõidukulude hüvitamine teenust saanud isiku saatjale | 2015 | 0-17 | SKA riiklik statistiline aruanne |
| SKA | Ööpäevaringne majutus alla 16-a. isiku esindajale | 2015 | 0-17 | SKA riiklik statistiline aruanne |
| KOV | Isikliku abistaja teenus | 2014 | 0-17 | SoM veeb |
| KOV | Tugiisiku teenus | 2014 | 0-17 | SoM veeb |
| KOV | Transport | | õpilased | RahMin. 4.3 Sotsiaaltransporditeenuse kulumudel - õpilased, HEV õpilaste transpordi maksumus Eestis kokku |
| KOV | Eluaseme kohandamine | | | |

| | | | | |
|------|--|--------------|-------------------|--|
| KOV | Lapsehoiuteenus (raske ja sügava puudega lapsed) | 2015 | | SoM, sveeb aruanne Lapsehoiuteenuse rahastamine ja riiklike vahendite ülejääk ning lapsehoiuga seotud rahalised toetused (kehtiv |
| KOV | Lapsehoiuteenus (keskmise puudega või puudeta lapsed) | 2015 | | SoM, sveeb aruanne Lapsehoiuteenuse rahastamine ja riiklike vahendite ülejääk ning lapsehoiuga seotud rahalised toetused (kehtiv |
| KOV | Täiendav puudega laste toetus | | | |
| KOV | Hooldajatoetus | 2015 | | SoM veeb |
| Kool | Individaalse arengu jälgimine, plaanid | 2014 | Põhikool ja gümnn | Kõik HEV õpilased, EHIS HEV õpilaste uuring vahe raport 1.1 lk 60 |
| Kool | Logopeed (logopeedilise õpiabi rühm) | 2014 | Põhikool ja gümnn | EHIS, HEV õpilaste uuring vahe raport 1.1 lk 89 |
| Kool | Eripedagoog, sotsiaalpedagoog (õpiabirühm) | 2014 | Põhikool ja gümnn | EHIS, HEV õpilaste uuring vahe raport 1.1 lk 89 |
| Kool | Psühholoog | | | |
| Kool | Koolikorraaldukslik tugiisik | 2014 | Põhikool ja gümnn | EHIS, HEV õpilaste uuring vahe raport 1.1 lk 90 |
| Kool | Käitumisraskustega laste klass | 2015/2016 õa | Põhikool ja gümnn | Haridussilm käitumisraskustega laste klass |
| Kool | Kuulmis-, nägemis-, liikumis-, kõnepuudga, raskete somaatiliste haigustega laste klass | 2015/2016 õa | Põhikool ja gümnn | Haridussilm |
| Kool | Eriklassis õppimine maakondliku nõustamiskomisjoni soovitusel | 2015/2016 õa | Põhikool ja gümnn | Haridussilm: hooldusõpe, lihtsustatud õpe, kasvatusraskustega, õpiraskustega, liitpuuetega, pervasiivsete arenguhäiretega, psüühiliste erivajadustega, toimetulekuõppel, tundeelu- ja käitumishäiretega õpilaste klass |
| Kool | Väikeklass, üksühele õpe riikliku nõustamiskomisjoni soovitusel | 2015/2016 õa | Põhikool ja gümnn | Haridussilm üksühele õpe ja väikeklass |
| Kool | IÕK, ÕK kohandamine | 2014 | Põhikool ja gümnn | EHIS, HEV õpilaste uuring vahe raport 1.1 lk 92 |
| MNK | Koolikohustuse edasilükkamine või varasem alustamine | | | INNOVE, MNK taotlused 2015 |
| MNK | Õppekava kohandamine, õppekoormuse või õpitulemuste vähendamine, eriklassis õppimine, sobitus- ja tasandusrühmad jm soovitusel | | | INNOVE, MNK taotlused 2015 |
| ÜNK | Väikeklass, üksühele õppe soovitus | | | INNOVE, ÜNK taotlused 2015 |

Lisa 2. Toetuste ja teenuste jaotused 2015. aasta andmetel



Joonis 12. Lastele 2015. aastal makstud toetuste ja teenuste kompenseerimise summa jagunemine laste vahel 2015. a (toetuse saajate sagedusjaotus ja kumulatiivne jaotus, summa vahemikud on 200-eurose sammuga)



Joonis 13. Laste arv toetuste summa järgi 2015. aastal