

# **Naiskandidaadid ja valimisnimekirjad, Riigikogu valimised 2015**

Võrdõigusvoliniku kantselei  
Tallinn 2015

# Naiskandidaadid ja valimisnimekirjad, Riigikogu valimised 2015

Autor: Mirjam Allik

Valimisnimekirjade analüüs on valminud soolise võrdõiguslikkuse ja võrdse kohtlemise voliniku kantselei projekti „Soolõime ja õiguskaitsega sugude võrdsuseni“ raames. Projekti rahastatakse Norra toetustest 2009-2014. Projekti eesmärk on tõsta kodanike, õigusprofessionaalide ning töandjate teadlikkust meeste ja naiste võrdõiguslikkusest ning võrdse kohtlemise põhimõttest.



SOOLISE VÕRDÕIGUSLIKKUSE JA VÕRDSE KOHTLEMISE VOLINIK



## Kokkuvõte

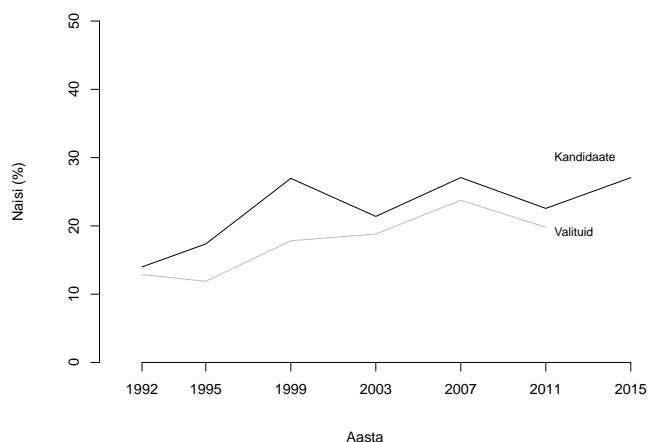
Käesolevatel Riigikogu valimistel kandideerib 236 naist, mis moodustab umbes 27% kõigist kandidaatidest. Naiskandidaatide osakaal on võrreldes 2011. aastaga tõusnud, kuid on samal tasemel 1999. ja 2007. aasta valimistega. Seega, viimase 10-15 aasta jooksul ei ole naiskandidaatide osakaal nimekirjades oluliselt muutunud. Mõnevõrra on aga tõusnud naiste osakaal nimekirjade eesotsas, sealhulgas kinniste nimekirjade esimese 10 ja 20 seas. Varasematest valimistest parem paigutus kinniste nimekirjade eesotsas annab lootust, et naiste osakaal valitute hulgas võib esimest korda tõusta kolmandikuni. Kas see aga juhtub, oleneb paljuski sellest, millised erakonnad ja kui palju kohti saavad.

Naiste protsent kandidaatide hulgas ning nimekirjade eesotsas erineb oluliselt erakonniti. Kõige rohkem on naiskandidaate parlamendierakondadest Sotsiaaldemokraatlikus erakonnas (36.8%) ja kõige vähem Isamaa ja Res Publica Liidus (24.0%). Ringkondlike nimekirjade esinumbrite seas on nais kõige rohkem Keskerakonnas (41.7%) ja vähem Sotsiaaldemokraatlikus Erakonnas (8.3%). Esimese kolme ringkonna kandidaadi seas on naiste protsent suurim aga Sotsiaaldemokraatlikus Erakonnas (36.1%) ning väikseim Reformierakonnas (22.2%). Riiklike nimekirjade esikümnes on kõige rohkem naisi Sotsiaaldemokraatlikus Erakonnas (60%), kellele järgneb Keskerakond (50%). Reformierakonna ja IRLi riiklike nimekirjade esikümnes on naisi 20%. Eesti Konservatiivse Rahvaerakonna riikliku nimekirja esikümnes ei ole aga ühtegi naist.

# 1 Naiskandidaadid Riigikogu valimistel 2015

Käesolevatel Riigikogu valimistel kandideerib 236 naist, mis moodustab umbes 27% kõigist kandidaatidest. Võrreldes eelmiste valimistega aastal 2011 on naiskandidaatide protsent tõusnud, kuid on samal tasemel aastatega 1999 ja 2007. Joonis 1 näitab, et kuigi võrreldes esimeste valimistega pärast taasiseseisvumist on naiste Riigikokku kandideerimine tõusnud, siis viimase viie valimise jooksul on see kõikunud ja jäänud pigem samale tasemele. Seega viimase 10-15 aasta jooksul ei ole märgata selget trendi naiskandidaatide osakaalu tõusu või languse osas. Samas ei tähenda see veel, et naiste osalus ja esindatus poliitikas ning avalikkuse suhtumine sellesse poleks muutunud. Ka joonis 1 näitab, et Riigikokku valitute hulgas on naiste osakaal tõusnud.

Tuleb ka märkida, et aastal 1999 ei olnud valimisnimekirjade pikkus seadusega piiratud ja selle tulemusena kandideeris Riigikokku ligi 1900 inimest, mis on kaks korda rohkem kui aastatel 2003-2015. Pikkade nimekirjadega loodeti suurendada erakonna hääletesaaiki. Sellega kaasnes vajadus leida rohkem kandidaate, mis väljendus ka naiste suuremas kaasamises valimisnimekirjadesse. Nõnda olid naiskandidaadid aastal 1999 osa strateegiast nimekirju pikendada, kuid mitte alati tõsiseltvõetavad kandidaadid Riigikokku. Seda ilmestab valituks osutunud naiste protsent (18%), mis jäi oluliselt alla kandideerinute osakaalule (27%) ning kui aastal 2003 naiskandidaatide protsent langes 21ni, tõusis valitute osakaal 19ni. Pärast nimekirjade pikkuse piiramist on naiskandidaatide ja valitute protsent olnud üsna sarnased ja liikunud samas rütmis.

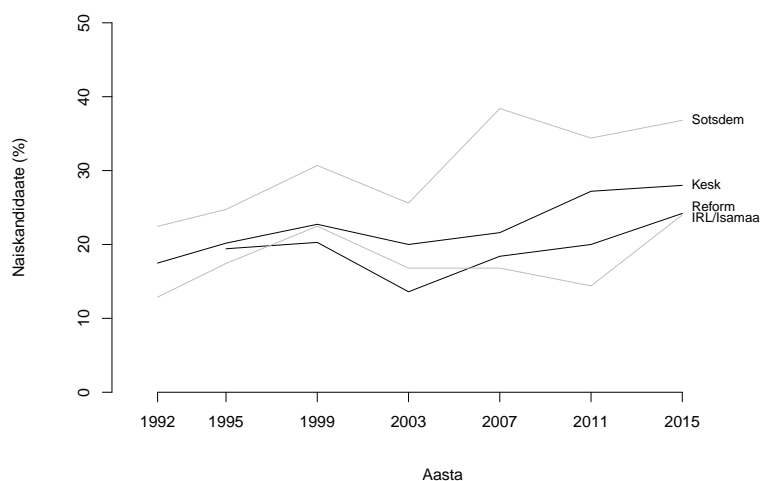


Joonis 1: Naiskandidaadid ja saadikud Riigikogus, 1992-2015

Naiskandidaatide protsent kõigub oluliselt erakonniti. Nagu tabel 1 näitab, siis kõige rohkem on naiskandidaate Rahva Ühtsuse Erakonnas ja parlamendi erakondadest Sotsiaaldemokraatlikus Erakonnas (mõlemas umbes 37%). Enam kui poole vähem on naisi kandidaatide seas Eesti Iseseisvusparteis ja Erakonnas Eestimaa Rohelised. Riigikogu erakondadest on kõige vähem naiskandidaate Reformierakonnas ja Isamaa ja Res Publica Liidus (IRL), kummaski 24%. Kõigi nelja parlamendierakonna naiskandidaatide protsent on võrdluses eelmiste valimistega tõusnud ja seda eriti Reformierakonna ja IRL'i kandidaatide hulgas. Samas, nagu näitab joonis 2, on neis kahes erakonnas olnud (ja on endiselt) naiskandidaate vähem kui Sotsiaaldemokraatide ja Keskerakonna esindajate hulgas. Läbi aastate on naiste protsent olnud kõige kõrgem Sotsiaaldemokraatliku Erakonna valimis-

Tabel 1: Kandidaadi sugu erakonniti, 2015

Erakond	Mees	Naine	Naiste %
Rahva Ühtsuse Erakond	22	13	37.1
Sotsiaaldemokraatlik Erakond	79	46	36.8
Eestimaa Ühendatud Vasakpartei	17	8	32.0
Eesti Keskerakond	90	35	28.0
Eesti Konservatiivne Rahvaerakond	92	33	26.4
Eesti Reformierakond	94	30	24.2
Erakond Isamaa ja Res Publica Liit	95	30	24.0
Eesti Vabaerakond	97	28	22.4
Eesti Iseseisvuspartei	10	2	16.7
Erakond Eestimaa Rohelised	34	6	15.0
Üksikkandidaadid	6	5	45.5
Kokku	636	236	27.1



Joonis 2: Naiskandidaadid neljas suuremas erakonnas, 1992-2015

nimekirjades.<sup>1</sup> Kõigi nelja erakonna puhul on ka märgata nimekirjade pikkusega seotud naiskandidaatide protsendi tõusu aastal 1999 ning sellele järgnenud langust, kui nimekirja pikkust piirati.

Kokkuvõttes on märgata naiskandidaatide protsendi tõusu võrreldes eelmiste valimistega ning sama suundumist on näha kõigi parlamendierakondade hulgas. Erakondades, millel küsitluste andmeil on lootust Riigikokku pääseda, on naiskandidaatide protsent üle 20 ning läheneb ühel juhul 40le. Erakondadevahelised erinevused naiskandidaatide osakaalus on siiski suured – parlamendierakondade vahel on erinevus 12% ja kõigi erakondade seas lausa 22%.

<sup>1</sup>Enne aastat 2007 on Sotsiaaldemokraatliku Erakonna alla loetud (Rahvaerakond ja VL) Mõõdukad. IRL alla on loetud eelnevatel valimistel (Erakond) Isamaaliit (1999, 2003), VL Isamaa ja ERSP liit (1995) ja VL Isamaa (1992). Keskerakonna alla on aastal 1992 loetud Rahvarinne.

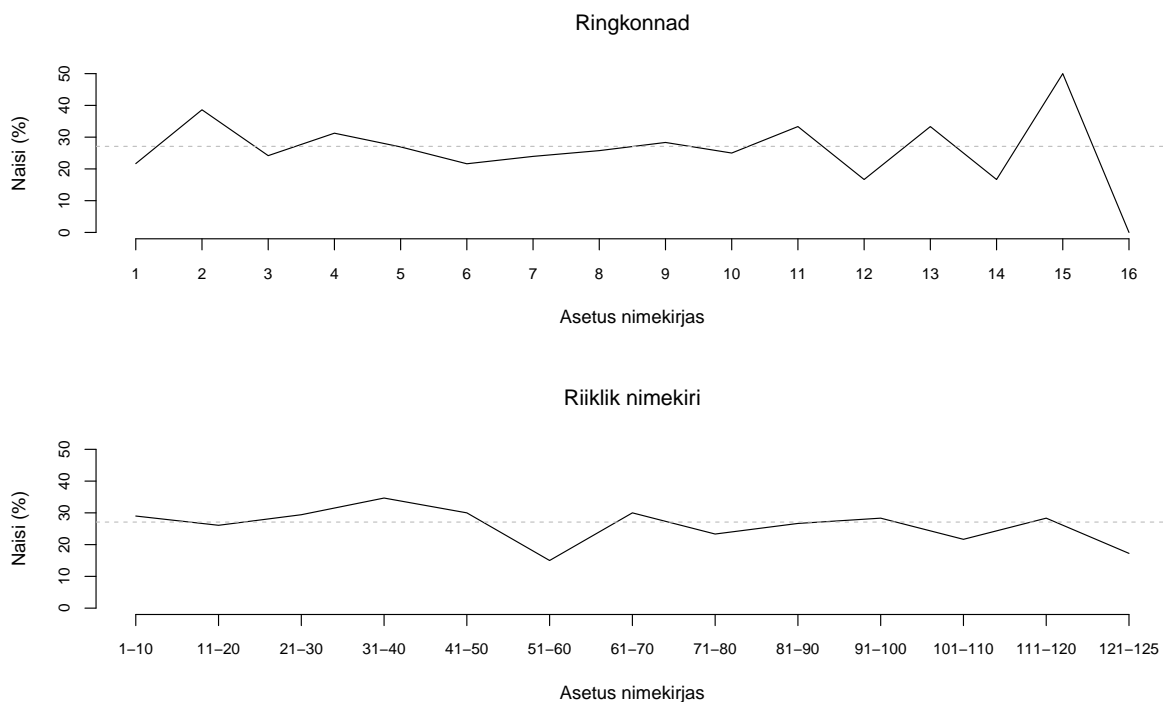
## 2 Naiste asetused ringkondlikes ja riiklikes nimekirjades

Lisaks naiskandidaatide protsendile mõjutab valituks osutumist ka asetused valimisnimekirjades, sealjuures on riikliku kinnise nimekirja asetused otsesem mõju valituks osutumisele kui avatud ringkondliku nimekirja asetused. Asetused ringkonnas nimekirjas ei määra iseenesest valituks osutumist, sest kandidaadid järjestatakse ümber pärast hääletamistulemuste selgumist. Isiku- või ringkonnamandaadi saavad need kandidaadid, kes said rohkem hääli ja mitte need, kes asusid ringkonnas eespool. Erinevalt ringkonnamandaatidest jagatakse kompensatsioonimandaadid aga vastavalt erakondade poolt seatud järjestusele kinnises riiklikus nimekirjas. Kuna see, kes ja millises kohas riiklikus nimekirjas asetub, on vaid erakonna otsustada, võib riiklike nimekirju vaadata kui erakonna võimalust kindlustada või oluliselt suurendada teatud kandidaatide valituks osutumist.

Kui palju täpselt igat erinevat tüüpi mandaati välja jagatakse, ei ole ette määratud ja see sõltub valimistulemustest ringkondades. Näiteks häälte suur killustumine mitme erakonna vahel vähendab ringkonnas jagatud mandaatide arvu, sest igal erakonnal on väiksem tõenäosus saada täis kvoot. Ka võib oluliselt erineda ringkonna- ja kompensatsioonimandaatide suhe erakondade lõikes. Tavaliselt on suuremate (parlamendis üle 10-15 koha saanud) erakondade ringkonnamandaatide arv suurem ja kompensatsioonimandaatide arv väiksem. Väiksemates vaevast künnise ületanud erakondades on suhe jällegi vastupidine. Ka on oluline erakonna toetuse koondumine mõnda ringkonda või selle hajumine. Tugevalt koondunud toetuse puhul on suurem võimalus saada ringkonnamandaate ning hajunud toetuse puhul kompensatsioonimandaate. Mainitu ilmestab hästi Eesti valimisüsteemi ja valimistulemuste analüüsimise keerukust ning puudutab ka naiste asetuse analüüsi nimekirjades.

Järgnevalt on vaadeldud nii ringkondlikke avatud kui ka riiklikke kinniseid nimekirju, pidades sealjuures silmas mõlema nimekirja erinevat rolli eri tingimustes. Rõhk on pandud pigem naiste suhtelisele esindatusele nimekirjade erinevates asetustes, mitte niivõrd absoluutsele esindatusele. Suhtelise esindatuse all on silmas peetud naiste protsenti nimekirja eri asetustes arvestades naiskandidaatide üldist protsenti nimekirjades või konkreetse erakonna nimekirjas. Absoluutne esindatus viitab aga sellele, kas naisi on nimekirjades või nende erinevatel asetustel alla 50 protsendi. Absoluutsetes mõttes on naised alaesindatud pea kõigi erakondade mõlema nimekirja kõigil kohtadel. Suhtelise esindatuse analüüsimine annab aga nüansirikkama ülevaate erakondade strateegiatest. Erakondadel on võimalus teadlikult soodustada või piirata naiste valituks osutumist ning seda ka siis, kui absoluutsetes mõttes on naised samavõrra alaesindatud. Alustuseks on vaadeldud kõiki nimekirju tervikuna ja võrreldud neid eelnevate valimistega ning seejärel täpsemalt kuue suurema erakonna nimekirju. Kuna üksikkandidaadid ei kandideeri nimekirjas, on nad allpool kõrvale jäetud.

Joonisel 3 on näha naiste osakaal vastavalt asetusele nimekirjades. On näha, et naiskandidaatide protsent kummaski nimekirjas on olenemata asetusest alla 50%, ehk alla poole. Seega on naised kõigi nimekirjade lõikes alaesindatud nii esimeste kui viimaste asetuste hulgas. Joonisele on punktiirjoonega lisatud ka üldine naiskandidaatide protsent. Kui naiste osakaal mõne asetuse puhul on allapoole seda joont, tähendab see, et vastava asetuse puhul on naisi vähem kui kandidaatide seas tervikuna (teiste sõnadega ebaproportsionaalselt vähe). Kui aga naiste osakaal on kõrgem punktiirjoonest, on naiskandidaatide protsent selle asetuse juures kõrgem kui kandidaatide seas tervikuna (ebaproportsionaalselt kõrge). Ringkondlike nimekirjade puhul on märgata, et meestel on suurem tõenäosus olla esinumber kui naistel. Samas saavad ringkonnas nimekirjas teise koha aga ebapro-



*Märkus:* Punktiirjoonega on märgitud naiskandidaatide protsent. Üksikkandidaadid on välja jäetud.

Joonis 3: Naiste asetused ringkondlikes ja riiklikes nimekirjades (kõik erakonnad), 2015

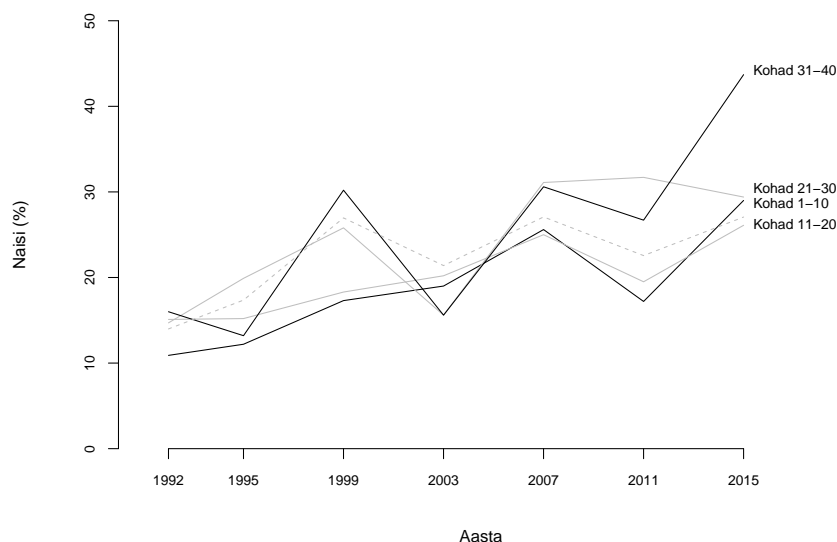
portsionaalselt sagemini (st võrreldes üldise naiskandidaatide protsendiga) naised. Seega suhtelises mõttes on mehed mõnevõrra ülesindatud esinumbrite seas, mida on kompenseeritud naiste ülesindatusega teisel kohal. Kolmanda kuni viienda koha saavad ringkonnas naised proportsionaalselt osakaaluga kandidaatide hulgas.<sup>2</sup> Seega pääsevad naised ringkondlike nimekirjade etteotsa kohtadele 1-3 ja 1-5 proportsionaalselt naiskandidaatide üldise protsendiga. Asetused lahtises nimekirjas ei määra aga valituks osutumist ning valijail on võimalus seda järjestust muuta.

Kuigi naised on riiklike nimekirjade kõigil asetustel allaesindatud, on jooniselt 3 näha ka seda, et esimese kahekümne hulgas on meeste ja naiste protsent väga sarnane üldise mees- ja naiskandidaatide suhtega. Teiste sõnadega on naiskandidaatide esimese kahekümne seas proportsionaalselt naiste protsendiga nimekirjades tervikuna. Järgnevatel kohtadel (21-50) on naiste osakaal mõnevõrra kõrgem, kui võiks oodata naiskandidaatide protsenti arvestades. Kohtadel 51-60 on naisi aga oluliselt vähem, kuid on ebatõenäoline, et need asetused valimistulemusi mõjutavad. Kuna valimistulemuste seisukohalt on kõige olulisemad kohad 1-20 ja suuremate erakondade puhul ka kohad 21-30 (erakordsel juhul ka 31-40) võib öelda, et nn olulistel (tulemust mõjutavatel) kohtadel on naiste osakaal proportsionaalne kandideerivate naiste protsendiga.

Võrreldes varasemate valimistega märgib see mõningast muutust. Kõigil eelnevatel valimistel on riiklike nimekirjade esikümnes olnud alati ebaproportsionaalselt vähem naisi kui nimekirjades tervikuna (vaata tabel 4 lehekülg 10). Sageli on naisi olnud ka vähem kohtadel 11-20 ja 21-40. Seega, mitmel eelneval valimisel kehtinud üldine muster, kus naised paiknesid pigem riikliku nimekirja keskel, on muutunud. Arvestades naiskandidaa-

<sup>2</sup>Nimekirjade lõpus, pärast kümnendat kohta, on kõikumine suur, mis on tingitud eelkõige sellest, et vaid üksikutes ringkondades ning suuremates erakondades on nimekirjad nii pikad.

tide üldist protsenti on 2015. aastal naiste esindatus kinniste riiklike nimekirjade eesotsas suhteliselt kõrge.



*Märkus:* Üksikkandidaadid on välja jäetud.

Joonis 4: Naiste protsent riiklike nimekirjade eesotsas (kõik erakonnad), 2015

Seda muutust aitab illustreerida joonis 4, kus on toodud naiste protsent erinevate asetuste järgi aastatel 1992-2015. Punktiirjoonega on toodud üldine naiskandidaatide protsent. Kui naiste protsent mõne asetuse puhul on sellest kõrgem, on naiste protsent sellel asetusel kõrgem kui kandidaatide seas tervikuna, kui aga jääb allapoole, on naiste protsent sellel asetusel madalam naiskandidaatide üldisest protsendist. Naiste osakaal esimese kahekümne seas on stabiilselt tõusnud, kui välja arvata langus eelmistel valimistel, kui langes ka naiskandidaatide üldine protsent. Käesoleval aastal on naisi esikümnes ligi kolm korda rohkem kui aastal 1992. Märgata on ka seda, et aastal 2015 on naiste protsent kohtadel 1-10 ja 11-20 lähemal naiskandidaatide protsendile kui varem, ehk naisi ei ole nimekirjade eesotsas vähem kui nimekirjades tervikuna nagu näiteks aastatel 1999 või 2011. Ka kohtade 21-40 seas on naiste osakaal tõusnud võrreldes aastaga 1992.<sup>3</sup> Kuid vaatamata kirjeldatud muutustele naiskandidaatide asetuses on naised absoluutses mõttes kandidaatide seas siiski alaesindatud, st alla 50%.

## Kuue erakonna nimekirjad

Nagu erineb naiskandidaatide protsent erakondade lõikes, erineb ka naiste asetused nimekirjades erakonniti. Järgnevalt on analüüsitud nende kuue erakonna ringkondlike ja riiklike nimekirju, kes on välja pannud (peaaegu) maksimaalse arvu kandidaate. Väiksemate nimekirjade analüüs oleks keeruline, sest kuni 20-30 kandidaadiga erakonnas saavad peaaegu kõik kandidaadid olla kas ringkondliku nimekirja esimesed või teised ja riikliku nimekirja

<sup>3</sup>Kohtadel 21-30 ja 31-40 on märgata ka suurt hüpet naiste osakaalus aastal 1999, mis jällegi ilmestab seda, et naiskandidaate kasutati toona küll nimekirjade pikendamiseks, kuid andmata neile erilist lootust osutada valituks kompensatsioonimandaadiga.



Tabel 2: Naiste protsent kuue suurema erakonna ringkondlikes nimekirjades, 2015

Asetus	Keskerakond			EKRE			Reformierakond			Vabaerakond			IRL			Sotsdem		
	M	N	N %	M	N	N %	M	N	N %	M	N	N %	M	N	N %	M	N	N %
1	7	5	41.7	9	3	25.0	10	2	16.7	11	1	8.3	9	3	25.0	11	1	8.3
2	7	5	41.7	8	4	33.3	6	6	50.0	7	5	41.7	9	3	25.0	4	8	66.7
3	10	2	16.7	8	4	33.3	12	0	0.0	9	3	25.0	9	3	25.0	8	4	33.3
1-3	24	12	33.3	25	11	30.5	28	8	22.2	27	9	25	27	9	25	23	13	36.1
4	9	3	25.0	10	2	16.7	9	3	25.0	6	6	50.0	7	5	41.7	8	4	33.3
5	9	3	25.0	12	0	0.0	8	4	33.3	9	3	25.0	10	2	16.7	5	7	58.3
6	9	3	25.0	11	1	8.3	11	1	8.3	8	4	33.3	10	2	16.7	7	5	41.7
7	10	2	16.7	7	5	41.7	9	2	18.2	12	0	0.0	8	4	33.3	8	4	33.3
8	6	5	45.5	6	5	45.5	8	3	27.3	8	3	27.3	11	0	0.0	10	1	9.1
9	8	2	20.0	6	4	40.0	6	4	40.0	9	1	10.0	8	2	20.0	6	4	40.0
10	5	3	37.5	6	2	25.0	7	1	12.5	7	1	12.5	5	3	37.5	6	2	25.0
11-16	10	2	16.7	9	3	25.0	8	4	33.3	11	1	8.3	9	3	25.0	6	6	50.0
Kokku	90	35	28.0	92	33	26.4	94	30	24.2	97	28	22.4	95	30	24.0	79	46	36.8

*Märkus:* Halliga on märgitud lahtrid, kus naiste osakaal on madalam erakonna üldisest naiskandidaatide protsendist.

esimese kahekümne seas. Vaadeldud erakondadeks on Keskerakond, Eesti Konservatiivne Rahvaerakond (EKRE), Reformierakond, Vabaerakond, IRL ja Sotsiaaldemokraadid.

Tabel 2 toob välja meeste ja naiste arvu ning naiste osakaalu ringkondlike nimekirjade erinevatel asetustel. Halliga on märgitud naiste suhteline alaesindatus, kohad, kus naiste osakaal vastava asetuse juures on madalam kui naiste osakaal erakonna nimekirjas tervikuna. Nagu näha on naised esinumbrite seas kõigis erakondades absoluutses mõttes alaesindatud ning sama kehtib ka esimese kolme asetuse lõikes tervikuna. Kõige rohkem on naiskandidaatide esinumbrite hulgas Keskerakonnas, kus naise ja mehi on nii esimese kui teise asetusega kandidaatide seas peaaegu võrdselt. EKRE ja IRLi nimekirjades on naise esinumbrite seas vähem kui Keskerakonnas, aga siiski proportsionaalselt naiskandidaatide üldise protsendiga. Ka teise ja kolmanda koha hulgas on nais kahe erakonnas naiskandidaatide kas proportsionaalselt või isegi suhteliselt rohkem. Reformi-, Vabaerakonna ja eriti Sotsiaaldemokraatide ringkondlikes nimekirjades on naise esinumbrite seas kõige vähem, sealhulgas ka ebaproportsionaalselt vähem, arvestades nende erakondade naiskandidaatide protsenti. Seevastu on nais kolmes erakonnas teisel kohal rohkem naise kui teistes erakondades, Sotsiaaldemokraatide puhul on 12st teise asetusega kandidaatist kaheksa naised (66%). Seega, kuigi naiste arv esinumbrite seas kõigub erakonniti oluliselt, on naiskandidaatide asetused esimese kolme seas kõigis kuues erakonnas võrreldav naiste üldise protsendiga erakondade kandidaatide seas.

Erakondade eelistuste seisukohalt on huvitavamad kinnised nimekirjad, mis annavad võimaluse kindlustada või oluliselt suurendada kandidaadi tõenäosust valituks osutada. Eriti olulised on kinnised nimekirjad väikesemate vaevalt künnise ületanud erakondade puhul, kes sageli ringkonnamandaate ei saa ning kelle saadikud on kompensatsioonimandadiga (jagatud kinnise riikliku nimekirja alusel). Samamoodi tõuseb kinniste nimekirjade tähtsus, kui hääled piirkondades on killustunud mitme erakonna vahel – selle tulemusena väheneb erakondade tõenäosus saada ringkonnamandaate ning suureneb kompensatsioonimandaatide osakaal.

Võrreldes tabelleid 3 ja 2 on märgata, et meeste ja naiste asetuse suhe kinnises nimekirjas (tabel 3) erineb sageli erakonna ringkondlike nimekirjade meeste-naiste asetusest (tabel 2). Kui näiteks Sotsiaaldemokraatide ringkondlike nimekirjade esinumbrite seas ei olnud just palju naisi, siis kinniste nimekirjade esimeses pooles (sealhulgas esimese kümne ja kahekümne seas) on naisi meestega absoluutselt võrdselt. Seega on naised erakonna

Tabel 3: Naiste protsent kuue suurema erakonna riiklikes nimekirjades, 2015

Asetus	Keskerakond			EKRE			Reformierakond			Vabaerakond			IRL			Sotsdem		
	M	N	N %	M	N	N %	M	N	N %	M	N	N %	M	N	N %	M	N	N %
1-10	5	5	50.0	10	0	0.0	8	2	20.0	7	3	30.0	8	2	20.0	4	6	60.0
11-20	7	3	30.0	7	3	30.0	7	3	30.0	8	2	20.0	10	0	0.0	6	4	40.0
21-30	8	2	20.0	6	4	40.0	6	4	40.0	8	2	20.0	8	2	20.0	6	4	40.0
31-40	8	2	20.0	5	5	50.0	7	3	30.0	5	5	50.0	6	4	40.0	5	5	50.0
41-50	6	4	40.0	8	2	20.0	9	1	10.0	9	1	10.0	5	5	50.0	5	5	50.0
51-60	9	1	10.0	10	0	0.0	7	3	30.0	9	1	10.0	7	3	30.0	9	1	10.0
61-70	8	2	20.0	9	1	10.0	9	1	10.0	5	5	50.0	5	5	50.0	6	4	40.0
71-80	5	5	50.0	9	1	10.0	9	1	10.0	8	2	20.0	9	1	10.0	6	4	40.0
81-90	9	1	10.0	6	4	40.0	7	3	30.0	8	2	20.0	8	2	20.0	6	4	40.0
91-100	9	1	10.0	5	5	50.0	6	4	40.0	7	3	30.0	9	1	10.0	7	3	30.0
101-110	6	4	40.0	8	2	20.0	8	2	20.0	9	1	10.0	10	0	0.0	7	3	30.0
111-120	6	4	40.0	5	5	50.0	9	1	10.0	9	1	10.0	7	3	30.0	7	3	30.0
121-125	4	1	20.0	4	1	20.0	3	1	25.0	5	0	0.0	3	2	40.0	5	0	0.0
Kokku	90	35	28.0	92	33	26.4	94	30	24.2	97	28	22.4	95	30	24.0	79	46	36.8

*Märkus:* Halliga on märgitud lahtrid, kus naiste osakaal on madalam erakonna üldisest naiskandidaatide protsendist.

üldist naiskandidaatide protsenti arvestades riikliku nimekirja eesotsas isegi suhtelises mõttes „üleesindatud“. Samas kui IRLi ringkondlike nimekirjade eesotsas on naisi üsna proportsionaalselt, on neid riikliku kinnise nimekirja esimese kahekümne kandidaadi seas vaid kaks (10%). See tähendab, et kui IRLi naiskandidaadid ei ole ringkondades edukad (st ei saa mandaati), pole neil ka suurt lootust saada kohta kompensatsioonimandaadiga, samas kui IRLi meeskandidaatidel on see võimalus üsna hea. Nõrga valimistulemuse puhul ringkonnas on aga Sotsiaaldemokraatliku Erakonna mees- ja naiskandidaatidel sarnane võimalus saada kompensatsioonimandaati, sest asetused riiklikus nimekirjas on meestel ja naistel võrdsed.

Sarnase tulemuse annab ka Vabareakonna ja EKRE nimekirjade võrdlus. Mõlemad on hetkeste arvamusküsitluste järgi madala toetusega erakonnad, kel on võimalus ületada künnis, kuid mitte saavutada palju rohkem viiest kohast. Väikeste erakondadena on ringkondliku mandaadi saamine neile raske ning tõenäoliselt tulevad kohad kompensatsioonimandaatidega. Nii võibki juhtuda, et kuigi EKRE nimekirjas ja ringkondade esinumbrite seas on rohkem naisi kui Vabareakonnas, ei osutu valituks ükski EKRE naiskandidaat, kuid Vabareakonnast võivad ligi pooled (2-3) saadikut olla naised. Naiste parema esindatuse Vabareakonna saadikute hulgas tagaks kirjeldatud olukorras nende parem paiknemine kinnises riiklikus nimekirjas, mille alusel kompensatsioonimandaadid jaotatakse.

Keskerakonnas on naiste esindatus suhteliselt tugev nii ringkondlike kui riiklike nimekirjade esimese kahekümne seas. Samas, nõnda suure erakonna puhul on olulised ka kohad 21-30 ja siin on naiste esindatus madalam. Reformierakonnas on naiste esindatus seevastu madal just esimeses kümnes, kuid kõrgem kohtadel 11-30, mis jällegi suure erakonna puhul on oluline. Seega on naiste osakaal valituks osutumist mõjutavatel kohtadel neis erakondades proportsionaalne erakonna üldise naiste-meeste suhtega nimekirjas, kuigi absoluutses mõttes on naised nimekirja eesotsas alaesindatud mõlemas erakonnas.

Kokkuvõtvalt on erakondade strateegiad naiskandidaatide paigutamisel nimekirjadesse üsna erinevad. IRLi ja EKRE puhul võib öelda, et naiste valituks osutumine on naiste „enda teha“ – naised võivad Riigikokku saada ringkonnamandaadiga, kuid erakonnad ei aita kompensatsioonimandaadi saamisel. Samas meeskandidaate erakond toetab ja erakonna nõrga tulemuse puhul ringkonnas on kompensatsioonimandaat justkui tagavaraks olemas. Sotsiaaldemokraatliku erakonna strateegia on üsna erinev – kuna mehi ja naisi on riikliku nimekirja esimese 20-30 seas võrdselt, on nii meestele kui naistele tagatud võrdsed võima-

lused kehvade ringkonnatulemuste korral. Sarnane on ka olukord Keskerakonna nimekirju vaadeldes, kuigi riikliku nimekirja eesotsas on naisi vähem kui Sotsiaaldemokraatidel. Vabaerakonnas ja Reformierakonnas on naisi nimekirjade eesotsas proportsionaalselt kandidaatide arvuga, ehk suhtelises mõttes (arvestades erakonna naiskandidaatide protsenti) ei ole naised alaesindatud. Absoluutses mõttes on naised siiski ka neis kahes erakonnas alaesindatud.

Tabel 4: Naiste protsent riiklikes nimekirjades asetuse järgi (kõik erakonnad), 1992-2015

Asetus	1992		1995		1999		2003		2007		2011		2015									
	M	N %	M	N %	M	N %	M	N %	M	N %	M	N %	M	N %								
1-10	131	18	12.1	140	20	12.5	100	21	17.4	88	22	20.0	82	28	25.5	74	16	17.8	71	29	29.0	
11-20	90	16	15.1	134	24	15.2	98	22	18.3	75	19	20.2	69	23	25.0	62	15	19.5	68	24	26.1	
21-30	64	11	14.7	117	29	19.9	89	31	25.8	76	14	15.6	62	28	31.1	41	19	31.7	60	25	29.4	
31-40	42	8	16.0	105	16	13.2	81	35	30.2	65	12	15.6	59	26	30.6	44	16	26.7	49	26	34.7	
41-50	42	7	14.3	95	25	20.8	79	30	27.5	52	18	25.7	58	22	27.5	50	10	16.7	42	18	30.0	
51-60	35	5	12.5	83	20	19.4	85	25	22.7	50	20	28.6	51	22	30.1	47	13	21.7	51	9	15.0	
61-70	35	5	12.5	77	20	20.6	67	25	27.2	57	13	18.6	53	17	24.3	45	15	25.0	42	18	30.0	
71-80	25	8	24.2	65	18	21.7	54	26	32.5	50	20	28.6	49	21	30.0	46	14	23.3	46	14	23.3	
81-90	24	6	20.0	56	24	30.0	58	22	27.5	51	19	27.1	50	20	28.6	44	14	24.1	44	16	26.7	
91-100	24	3	11.1	73	7	8.8	59	21	26.2	51	19	27.1	49	21	30.0	40	10	20.0	43	17	28.3	
101-110	4	0	0.0	33	8	19.5	53	27	33.8	54	12	18.2	55	13	19.1	39	11	22.0	47	13	21.7	
111-120				12	2	14.3	52	28	35.0	49	11	18.3	48	12	20.0	36	14	28.0	43	17	28.3	
121-130				8	2	20.0	54	26	32.5	25	5	16.7	21	9	30.0	16	6	27.3	24	5	17.2	
131+				29	2	6.5	431	166	27.8													
Kokku	541	88	14.0	1038	218	17.4	1376	508	27.0	757	206	21.4	711	264	27.1	611	178	22.6	630	231	26.8	

*Märkus:* Halliga on märgitud need lahtrid, kus naiste osakaal on madalam erakonna üldisest naiskandidaatide protsendist. Üksikkandidaadid on välja jäetud.