

## ARUANNE

**Aruanne hõlmab ajavahemikku 01.07.12 – 30.06.13**

**Koostatud Eesti Vabariigi Valitsuse poolt meetmete kohta, millega jõustuvad Eesti Vabariigi Valitsuse poolt 24. jaanuaril 2000 alla kirjutatud Euroopa Sotsiaalkindlustuskoodeksi sätted.**

I. Koodeksi sätted on seotud järgmiste õigusaktidega Eesti sotsiaalkindlustuse süsteemis.

Seadused:

- 1) Ravikindlustuse seadus – osad II, III, VI, VIII ja XII;
- 2) Riikliku pensionikindlustuse seadus – osad V, VI, IX, X ja XII;
- 3) Tööturuteenuste ja -toetuste seadus – osad IV ja XII;
- 4) Töötuskindlustuse seadus – osad IV ja XII;
- 5) Töölepingu seadus – osad IV, VIII ja XII;
- 6) Avaliku teenistuse seadus – osa IV;
- 7) Töötajate distsiplinaarvastutuse seadus – osa IV;
- 8) Individuaalse töövaidluse lahendamise seadus – osad IV ja XII;
- 9) Riiklike peretoetuste seadus – osad VII ja XII;
- 10) Elatisabi seadus – osa VII ja osa XII;
- 11) Sotsiaalmaksuseadus – osad II, III, V, VI, IX, X, XII;
- 12) Perekonnaseadus – osad VII ja X;
- 13) Vanemahüvitise seadus – osad VII ja XII;
- 14) Puuetega inimeste sotsiaaltoetuste seadus – osa VII;
- 15) Haldusmenetluse seadus – XII;
- 16) Tervishoiuteenuste korraldamise seadus – XII.

Vabariigi Valitsuse määrused:

- 1) Ettevõtete, asutuste ja organisatsioonide töötajatele tööülesannete täitmisel saadud vigastuse või muu tervisekahjustusega tekitatud kahju hüvitamise ajutise korra kohta – osa VI;
- 2) Püsiva töövõimetuse, selle tekkimise aja, põhjuse ja kestuse arstliku töövõimetuse ekspertiisiga tuvastamise kord – osad VI ja IX;

- 3) Eesti Haigekassa tervishoiuteenuste loetelu – osa II ja osa VIII;
- 4) Haiguste loetelu, mille ravimiseks või kergendamiseks mõeldud ravim kantakse piirhinna või hinnakokkuleppe olemasolu korral ravimite loetellu soodustuse protsendiga 100 või 75 – osa II;
- 5) "Töötuskindlustuse seaduse" alusel kindlustatu keskmise ühe kalendripäeva töötasu ja Eesti keskmise ühe kalendripäeva töötasu arvutamise kord – osa IV;
- 6) Eesti keskmise sotsiaalmaksuga maksustatava ühe kalendrikuu tulu suuruse arvutamise kord – osa VII.

Sotsiaalministri määrused:

- 1) Riikliku pensioni määramise, ümberarvutamise ja maksmise juhend – osad V, VI, IX ja X.
- 2) Eesti Haigekassa ravimite loetelu – osa II;
- 3) Sotsiaalministri 24. septembri 2002. a. määruse nr 113 "Omaosaluse alusmäär ja ravimihüvitise maksimaalmäär" pealkiri on muudetud järgnevalt: "Omaosaluse alusmäär" (jõust. 01.10.2012) – osa II;
- 4) Eesti Haigekassa ravimite loetelu koostamise ja muutmise kord ning loetelu kehtestamise kriteeriumide sisu ja kriteeriumidele vastavuse hindajad – osa II;
- 5) Ajutise töövõimetuse hüvitise määramiseks ja maksmiseks vajalike dokumentide ja andmete koosseis ning hüvitise määramise ja maksmise kord – osad III, VI ja VIII;
- 6) Töövõime kaotuse protsendi määramise juhend – osad VI ja IX;
- 7) Kutsehaiguste loetelu – osa VI.

Seadusandlus on eesti keeles kättesaadav veebiaadressil [www.riigiteataja.ee](http://www.riigiteataja.ee). Õigusaktide tõlked on osaliselt kättesaadavad inglise keeles veebiaadressil [www.legaltext.ee](http://www.legaltext.ee).

II. Perioodiliste hüvitiste standarditele vastavuse hindamine on esitatud kas seisuga 31. detsember 2012 või sama aasta aastakeskmiste näitajate alusel. Seejuures meeslihttöölise palga osas on kasutatud Sotsiaalministeeriumi hinnangulisi prognoose, kuivõrd Riigi Statistikaametil on viimased andmed tootmises töötava meeslihttöölise tunnipalga kohta 2008. aasta kohta. Töötlusandmed 2010. aasta Euroopa Liidu töötasu struktuuri uuringu kohta valmisid 2012. aasta oktoobris.

Sotsiaalkindlustusega hõlmatud isikute ja sotsiaalkindlustushüvitisi saavate isikute arvstatistika on antud seisuga 31. detsember 2012.

Eesti õigusakte ja praktikat on analüüsitud 31. detsembri 2012 seisuga, kui pole näidatud muud kuupäeva.

Rahvaarvus on toimunud võrreldes 2012. aastal esitatud aruandega oluline vähenemine, kuna rahvaarvu on korrigeeritud tulenevalt 2011. aasta rahva- ja eluruumide loenduse andmetest. 1. jaanuari 2013 rahvaarvuga koos avaldas Statistikaamet uued andmed ka 1. jaanuari 2012 kohta (mõlema puhul arvestatud ka rännet). Sellega vähenes 2012. aasta alguse rahvaarv 45 176 inimese võrra, mis „tekitas“ seega 2013. aasta rahvaarvu olulise vähenemise võrreldes eelmises aruandes esitatud 2012. aasta rahvaarvuga.

## **II OSA – ARSTIABI**

### *Artikkel 8*

Muudatusi pole.

### *Artikkel 9*

A. Kaitstavate isikute ringi puhul viidatakse koodeksi artikli 9 lõikele (c).

B. Vastavalt Ravikindlustuse seaduse § 5 lõikele 2 on kindlustatud sealhulgas järgmised isikud:

2) **ametnik, tegevväelane**, Riigikogu liige, Vabariigi President, Vabariigi Valitsuse liige, **kohtunik, õiguskantsler, riigikontrolör, riiklik lepitaja, kohaliku omavalitsuse üksuse volikogu liige, linna- ja vallavalitsuse liige, osavalla- või linnaosavanem**, kelle eest on kohustatud maksma oma asutuste kaudu sotsiaalmaksu riik või kohalik omavalitsus.

Punktides 1) ja punktides 3) kuni 6) muudatusi pole.

Vastavalt ravikindlustuse seadusele on kindlustatud isikuks nüüd ka füüsilisest isikust ettevõtja abikaasa, kes on kantud maksukohustuslaste registrisse füüsilisest isikust ettevõtja ettevõtte tegevuses osaleva abikaasana ja kelle eest maksab sotsiaalmaksu füüsilisest isikust ettevõtja (jõust. 1.08.2012).

Vastavalt sotsiaalmaksuseaduse § 6 lõike 1 alusel maksab riik või avalik-õiguslik juriidiline isik sotsiaalmaksu sealhulgas järgmiste isikute eest:

2) välisteenistuse seaduse § 67 alusel ja avaliku teenistuse seaduse § 46 alusel abikaasatasu saav isik;

2<sup>1</sup>) rahvusvahelise kaitseorganisatsiooni struktuuriüksuse ameti- või teenistuskohale lähetatud ametnik või tegevväelase kaasasolev mittetöötav abikaasa, kes ei saa riiklikku pensioni;

3) ajateenija või asendusteenistuja;

3<sup>1</sup>) isik, kellel on aja-, reserv- või asendusteenistuse ajal tekkinud ajutine töövõimetus, kui isiku eest ei maksta sotsiaalmaksu käesoleva seaduse § 2 lõikes 1 või käesolevas lõikes sätestatud muul alusel;

3<sup>2</sup>) pikaajaliselt välisriiki riiklike ülesannete täitmiseks lähetatud tegevväelase kaasasolev mittetöötav abikaasa, kes ei saa riiklikku pensioni;

Punktis 1), punktis 2<sup>2</sup>) ja punktides 4) kuni 11) muudatusi pole.

#### C. Värskendatud statistilised andmed (*Jagu III Artikkel 74*)

a) Eesti Haigekassas kindlustatud isikuid seisuga 31. detsember 2012 oli 1 237 104 (Eesti Haigekassa andmed);

b) Eesti rahvastiku koguarv seisuga 1. jaanuar 2013 oli 1 286 479 (Statistikaameti andmed).

c) kindlustatud isikute arv moodustab ca 96,16% elanike koguarvust.

#### *Artikkel 10*

A. Eesti Haigekassa poolt tasutavate teenuste loetelu oli 2012. a sätestatud Vabariigi Valitsuse 20. detsembri 2011. a määruses nr 159 "Eesti Haigekassa tervishoiuteenuste loetelu". Alates 1. märtsist 2013 a on vastav loetelu kehtestatud Vabariigi Valitsuse 20. veebruari 2013. a määrusega nr 32.

Sotsiaalministri 24. septembri 2002. a. määruse nr 113 "Omaosaluse alusmäär ja ravimihüvitise maksimaalmäär" pealkiri on muudetud järgnevalt: "Omaosaluse alusmäär" (jõust. 01.10.2012).

Soodushinnaga müüdavate ravimite loetelu (sealhulgas haigused, mille ravimiseks või kergendamiseks müüakse ravimeid soodushinnaga) ja kindlustatute nimekiri, kes soodushinnaga ravimeid võivad osta, on sätestatud sotsiaalministri 24. septembri 2002. a määrusega nr 112 „Eesti Haigekassa ravimite loetelu“.

Enamasti on soodusravimite loetellu kantud ravimitel nn baassoodusmäär 50%, v.a. omaosaluse alusmäär 3,19 eurot retsepti kohta. Alates 1. oktoobrist 2012. a ei kehti enam ravimihüvitise maksimaalmäär 12,79 eurot retsepti kohta.

B. Koduvisiidi ja ambulatoorse eriarstiabi visiiditasu piirmäär oli 2012. a 3,2 eurot. Alates 10. jaanuarist 2013 on piirmääraks 5 eurot.

Voodipäevatasu piirmäär oli 2012. a 1,6 eurot ja alates 10. jaanuarist 2013. a on piirmääraks 2,5 eurot. Voodipäevatasu ei või nõuda intensiivravi osutamise aja eest, raseduse ja sünnitusega seotud statsionaarse eriarstiabi osutamisel ning statsionaarse eriarstiabi osutamisel alaealisele.

Vastavalt Vabariigi Valitsuse 26. septembri 2002. a määrusele nr 308 „Haiguste loetelu, mille ravimiseks või kergendamiseks mõeldud ravim kantakse piirhinna või hinnakokkuleppe olemasolu korral ravimite loetellu soodustuse protsendiga 100 või 75“ hüvitab Eesti Haigekassa patsiendile vastava haiguse raviks väljakirjutatud ravimite eest 75% või 100% ulatuses, v.a omaosaluse alusmäär 1,27 eurot.

Nende Eesti Haigekassa ravimite loetellu kantud ravimite osas, millele ei ole kehtestatud 75% või 100% soodusmäära või mida kasutatakse muudel näidustustel kui 75% või 100% soodusmäära tingimustes määratletud, hüvitab Eesti Haigekassa patsiendile 50% ulatuses, v.a. omaosaluse alusmäär 3,19 eurot retsepti kohta.

Täiendav ravimihüvitis. Eesti Haigekassa hüvitab täiendavalt kalendriaastas kindlustatud isiku ambulatoorseks raviks vajalike ja ravimite loetelusse kantud ravimite ostmiseks põhjendatult

ja tõendatult tasutud summad, mis ületavad piirhinda või hinnakokkuleppes märgitud hinda. Summast 384 kuni 640 eurot hüvitab Eesti Haigekassa 384 eurot ületavast osast 50%. Summast 640 kuni 1300 eurot hüvitab Eesti Haigekassa 640 eurot ületavast osast 75%. Summasid 1300 eurot ületavast osast alates Eesti Haigekassa täiendavalt ei hüvita.

C. 2012. aastal kasutati Eesti Haigekassa eelarvest haiguste ennetamiseks 6,8 miljonit eurot (ca 49% sellest kulus koolitervishoiuteenusele) ja terviseedenduse projektidele eraldati 0,81 miljonit eurot.

Eesti Haigekassa rahastatavad haiguste projektid on osa rahvastiku tervise arengukava tegevusest. Eesti Haigekassa poolt rahastatavad haiguste ennetamise tegevused teostatakse Rahvastiku Tervise Arengukava (edaspidi: RTA) elluviimise osana (II ja V valdkond) ja Eesti Haigekassa arengukava elluviimise osana (osa 3 Kujundame inimeste teadlikkust ja suuname tervisekäitumist). Ravikindlustuse seaduse § 34 alusel toimub haiguste ennetamine sihtotstarbeliste projektidena, mille raames pakutakse kindlustatutele ennetavaid tervishoiuteenuseid. Haiguste ennetamine on aktiivne tervete inimeste kaasamine terviseuuringutele, toimimiseks on vajalik hea partneritevaheline (Eesti Haigekassa, projekti juhtiv asutus, projektis osalevad raviasutused, perearstid, meedia jne) koostöö, sihtrühma teadlik ja süsteemne teavitamine ning kogu tegevusahela tõrgeteta toimimine.

2012. aastal rahastati järgmisi haiguste ennetamisele suunatud tegevusi: pärilike haiguste sünnieelne diagnostika, vastsündinute kuulmise, fenüülketonuuria ja hüpotüreoosi uuringud, koolitervishoid, noorte reproduktiivtervise arendamine, noorsportlaste tervisekontroll, rinnavähi varajane avastamine, emakakaelavähi varajane avastamine, südamehaiguste ennetamine riskirühmadele ja osteoporoosi varajane avastamine.

Haiguste ennetamine on 2012. aastal toimunud üldiselt plaanipäraselt. Võrreldes 2011. aastaga on haiguste ennetamise kulud tõusnud 5%. Põhjus on peamiselt tervishoiuteenuste piirhindade kasv. Varasemast väiksemad on sünnieelse diagnostika kulud, mis on seotud tõhusama eeltestimisega. Plaanitust vähem on kulusid ka südamehaiguste ja osteoporoosi varajase avastamise projektides.

2013. aastaks on ennetustegevuseks planeeritud kokku 7,6 miljonit eurot ja terviseedenduse projektidele 1,0 miljonit eurot.

D. Eesti Haigekassa tervise edendamise tegevused viiakse läbi kooskõlastatult Sotsiaalministeeriumiga ja Eesti Haigekassa nõukogu kinnitatud prioriteetidest lähtudes. Tegevused aitavad saavutada rahvastiku tervise arengukava eesmärke. Tervise edendamise projektide elluviimiseks kasutati 2012. aastal 814 tuhat eurot. Sellest laste tervislikule arengule suunatud tegevusele kulus 220 tuhat eurot, kodu- ja vabaajavigastuste ja mürgistuste ennetamine (sealhulgas alkoholi tarbimise) ennetamiseks kulus 284 tuhat eurot ja patsiendi teadlikkusele suunatud tegevusele 241 tuhat eurot.

2012. aastal oli tervise edendamisele plaanitud 968 tuhat eurot. Kõik kavandatud projektid viidi ellu, milleks kulus 814 tuhat eurot ehk 84% eelarvest. Alatäitmise tingisid projektide väiksemad elluviimiskulud võrreldes kavandatuga, sest lepingupartnerid valiti riigihankega. Samas täitsid kõik 30 projekti kavandatud eesmärgid. Tervise edendamise kuludest läks suurim osa paikkondlikele vigastuste vältimisele suunatud projektidele 17 maakonnas ja 2 suuremas linnas. Kasvanud on patsiendi teadlikkusele suunatud tegevuste hulk. Lisaks kampaaniatele ja patsiendi juhendmaterjalide väljaandmisele toimus mitmeid koolitusi sidusrühmadele, näiteks ravijuhendite praktikas rakendamise teemal. Laste tervislikule arengule suunatud projektide eelarve jäi alatäidetuks. Südame-veresoonkonna haiguste ja pahaloomuliste kasvajate varajase avastamise teemal anti välja juhendmaterjale ning teavitati meediakanalite vahendusel. 2012. aastal osales tervist edendavatel üritustel ja koolitustel üle 55 tuhande Eesti elaniku. Osalesid õpilased, koolieelikud ning eakad. Kasvanud on tervishoiutöötajate arv, kes on kaasatud tervise edendamise seotud teemade edastamisega elanikkonnale. Individuaalselt nõustatute arv langes, kuna projektid on suunatud rohkem sidusrühmadele väljaõppele. Sünnituse ja imiku tervise seotud teavet saab jätkuvalt tervishoiutöötajatelt esmatasandi tervishoius. Meediategevuste ja trükiste maht on eelnevate aastatega võrreldes jäänud samaks.

#### *Artikkel 11*

Muudatusi pole.

#### *Artikkel 12*

1. Muudatusi pole.

2. Muudatusi pole.

### **III OSA – HAIGUSHÜVITIS**

#### *Artikkel 14*

Muudatusi pole.

#### *Artikkel 15*

A. Kaitstavate isikute ringi puhul viidatakse koodeksi artikli 15 lõikele (b).

B. Alates 1. augustist 2012 jõustus ravikindlustuse seaduse muudatus, mille alusel on nüüd kindlustatud isikuks ka füüsilisest isikust ettevõtja abikaasa, kes on kantud maksukohustuslaste registrisse füüsilisest isikust ettevõtja ettevõtte tegevuses osaleva abikaasana ja kelle eest maksab sotsiaalmaksu füüsilisest isikust ettevõtja.

C. Värskendatud statistilised andmed (*Jagu II, Artikkel 74*):

- a) majanduslikult aktiivsete kindlustatute arv seisuga 31. detsember 2012 (Eesti Haigekassa andmed) oli 575 277;
- b) Eesti rahvastiku koguarv seisuga 1. jaanuar 2013 oli 1 286 479 (Statistikaameti andmed);
- c) Majanduslikult aktiivsete kindlustatud isikute arv moodustab 44,72% elanike koguarvust.

#### *Artikkel 16*

Haigushüvituse arvestamise suhtes viidatakse koodeksi artiklile 65.



## *Jaod I ja II, Artikkel 65*

A. 2012. aastal oli täistööaja korral kuupalga alammäär 290 eurot ja vastavalt sellele oli füüsilisest isikutest ettevõtjate sotsiaalmaksuga maksustatava tulu ülempiir 4350 eurot kuus. Alates 1. jaanuarist 2013. a on töötasu alammääraks 320 eurot kuus.

Haigushüvitis maksustatakse tulumaksuga (2012. aastal oli ja 2013. a on maksu määr 21% ja tulumaksuvaba 144 eurot kuus).

B, C. Kindlustatud isikute keskmine sotsiaalmaksuga maksustatud tulu 2012. aastal oli 792,75 eurot kuus (Sotsiaalkindlustusameti andmed). Vastavalt oli 2012. aastal koodeksi artikli 65, lõige 6 (c) kohaselt määratletud meesoskustöölise ühe kuu brutotöötasu järgmine:  
 $1,25 * 792,75 = 990,94$  eurot.

D. Haigushüvitise suurus standardsele hüvitisesaajale (statsionaarse ravi korral) ühe kuu jooksul 2012. aastal oli järgmine:  
 $0,7 * 990,94 = 693,66$  eurot.

E, F. Peretoetuste suurus kahe lapsega standardsele hüvitisesaajale oli 2012. aastal 38,35 eurot kuus. Peretoetuste maksmine ei ole seotud vanemate töötamise või muu sotsiaalkindlustushüvitise saamisega, s.t. samasugust peretoetust makstakse nii töötamise kui ka haigushüvitise saamise ajal.

G. Standardse hüvitisesaaja haigushüvitise brutoasendusmäär on:

$$(693,66 + 38,35) / (990,94 + 38,35) = 71,12\%$$

## *Artikkel 17*

Seeoes ravikindlustuse seaduse 1. augustist 2012 jõustunud muudatusega on hüvitise saamiseks FIE ettevõtte tegevuses osalevale abikaasale kehtestatud ooteperiood 14 kalendripäeva. FIE ettevõtte tegevuses osaleva abikaasa kindlustuskaitse tekib maksukohustuslaste registrisse kandmisest arvestatava 14 kalendripäevase ooteaja möödumisel.

## *Artikkel 18*

1. Muudatusi pole.

2. Muudatusi pole.

Vastuseks Komitee küsimusele seitsmenda raporti kohta haigushüvitise osas selgitame järgmist:

Ekspertkomisjon tõi esile, et vastavalt Eesti ravikindlustuse seadusele makstakse haigushüvitist 182 järjestikust kalendripäeva ühe haigusjuhtumi kohta, kuid mitte rohkem kui 250 kalendripäeva kalendriaastas. Võrdlusena, koodeksi artikkel 18 lubab piirata haigushüvitise maksmist 26 nädalani (182 päeva) ühe haigusjuhtumi kohta, kuid ei luba kehtestada üldist ülemmäära päevade arvule, mille eest ühes kalendriaastas haigushüvitist makstakse. Komisjon palus valitsusel kaaluda piirangu säilitamist ainult järjestikuste kalendripäevade arvule, mille eest ühe haigusjuhtumi kohta haigushüvitist makstakse.

Eesti Haigekassa ja Sotsiaalministeeriumi tervishoiupoliitika ühine (kokkulepitud) seisukoht: täitmaks koodeksi nõudeid, kaalume me muuta ravikindlustuse seaduse § 57 lõiget 5, mis sätestab ülempiiri päevade arvule, mille eest ühes aastas haigushüvitist makstakse. Muudatuse kohaselt oleks ülempiir vastavalt koodeksile kolme aasta peale ja vähemalt 546 päeva (78 nädalat) (kuid arvatavasti pikemaks perioodiks).

## **IV OSA – TÖÖTUSHÜVITIS**

### *Artikkel 20*

Vastavalt tööturuteenuste ja -toetuste seaduse § 6 lõike 5 alusel ei võeta isikut töötuna arvele, kui ta:

4) on ametis Riigikogu liikmena, Euroopa Parlamendi liikmena, Vabariigi Presidendina, Vabariigi Valitsuse liikmena, kohtunikuna, õiguskantslerina, riigikontrolörina, riikliku

lepitajana, kohaliku omavalitsuse üksuse volikogu palgalise esimehena või palgalise aseesimehena, valla- või linnavalitsuse palgalise liikmena, sealhulgas vallavanema või linnaeapana, osavalla- või linnaosavanemana (jõust. 01.04.2013);

5) peab sõltumatu isikuna avalik-õiguslikku ametit (jõust. 01.04.2013);

6) on juriidilise isiku juhtimis- või kontrollorgani liige ja saab selle eest tasu, välja arvatud sihtasutuse, mittetulundusühingu või ühistu juhtimis- või kontrollorgani liige, kes saab selle eest väiksemat tasu kui pool töölepingu seaduse alusel kehtestatud töötasu alammäära;

7) on registreeritud füüsilisest isikust ettevõtjana;

8) on kantud maksukohustuslaste registrisse füüsilisest isikust ettevõtja ettevõtte tegevuses osaleva abikaasana (jõust. 01.08.2012);

9) õpib õppeasutuses statsionaarses õppes või täiskoormusega õppes, välja arvatud juhul, kui täiskoormusega õppes õppiv isik on viimase 12 kuu jooksul olnud vähemalt 180 päeva töötanud või tegutsenud FIE-na või viibib akadeemilisel puhkusel;

10) on aja-, asendus- või reservteenistuses (jõust. 01.04.2013);

11) hooldab puudega isikut ja valla- või linnavalitsus maksab talle hooldamise eest toetust;

12) on Eesti Vabariigi välisesinduses töötava teenistujaga kaasasolev mittetöötav abikaasa, kellele makstakse abikaasatasu välisteenistuse seaduse § 67 lõike 1 alusel, või pikaajalisse välislähetusse saadetud ametnikuga kaasasolev mittetöötav abikaasa, kellele makstakse abikaasatasu avaliku teenistuse seaduse § 46 lõike 1 alusel (jõust. 01.04.2013);

13) saab päästeteenistuse seaduse alusel vanaduspensioni ootel oleva päästeteenistuja toetust.

Punktides 1) kuni 3) muudatusi pole. Ülejäänud punktides on toimunud sisulised muudatused või on muudetud 2011. aasta aruandes esitatud punktide numeratsiooni.

## *Artikkel 21*

A. Viidatakse koodeksi Artikli 21 lõikele (a).

B. 01.04.2013 jõustusid töötuskindlustuse seaduse muudatused, mille kohaselt on kindlustatud: töötaja, ametnik (enne: avalik teenistuja), võlaõigusliku lepingu alusel teenust osutav füüsiline isik, riiklik lepitaja, valla- või linnavalitsuse liige, osavalla- või linnaosavanem, pikaajalisse välislähetusse saadetud ametnikuga kaasasolev mittetöötav abikaasa (uus) ja Eesti Vabariigi välisesinduses töötava teenistujaga kaasasolev mittetöötav

abikaasa, kui nad on maksnud töötuskindlustusmaksleid käesolevas seaduses sätestatud alustel ja korras.

Alates 01.04.2013 ei ole töötuskindlustuse seaduse § 3 lõike 2 punkti 4 kohaselt enam kindlustatud Vabariigi President, Riigikogu liige, Vabariigi Valitsuse liige, riigikontrolör, õiguskantsler, kohtunik ja kohaliku omavalitsuse üksuse volikogu liige.

C. 2012. aastal laekus vastavalt Maksu- ja Tolliameti andmetele töötuskindlustusmaksleid 596 351 kindlustatult. Töötajate ja töötute arv kokku oli 2012. aastal 695 000 inimest. Kindlustatud isikute arv moodustas seega töötajate ja töötute koguarvust 85,8%.

2012. aastal laekus kindlustatute töötuskindlustusmaksleid 137 161 eurot ja tööandja töötuskindlustusmaksleid 73 846 eurot.

#### *Artikkel 22*

A. Töötuskindlustushüvitise suhtes viidatakse koodeksi Artiklile 65.

#### *Jaod I ja II, Artikkel 65*

Töötuskindlustushüvitise pealt makstava tulumaksu 2012. aasta maksumäär oli 21% ja tulumaksuvaba miinimum 144 eurot kuus. 2013. aastal on maksumäär 21% ja tulumaksuvaba miinimum 144 eurot kuus.

B, C. Kindlustatud isikute keskmine sotsiaalmaksuga maksustatud tulu 2012. aastal oli 792,75 eurot kuus (Sotsiaalkindlustusameti andmed). Vastavalt sellele oli 2012. aastal Artikli 65, lõige 6 (c) kohaselt välja valitud meeskoskustöölise ühe kuu brutotöötasu:

$$1,25 * 792,75 = 990,94 \text{ eurot.}$$

D. Töötuskindlustushüvitise suurus standardsele hüvitisesaajale (esimese 100 töötuspäeva vältel) on ühe kuu kohta:

$$0,5 * 990,94 = 495,47 \text{ eurot.}$$

E, F. Peretoetuste suurus kahe lapsega standardsele hüvitesaajale oli 2012. aastal 38,35 eurot kuus. Peretoetuste maksmine ei ole seotud töötamise ega muude hüvitiste saamisega, s.t. samasugust peretoetust makstakse nii töötamise kui ka töötuse ajal.

G. Vastavalt on standardse hüvitesaaja töötuskindlustushüvitise brutoasendusmäär:  
 $(495,47+38,35) / (990,94+38,35) = 51,9\%$

#### *Artikkel 23*

Muudatusi pole.

#### *Artikkel 24*

1. Muudatusi pole.
2. Muudatusi pole.
3. Muudatusi pole.
4. Muudatusi pole.
5. Muudatusi pole.

### **V OSA – VANADUSHÜVITIS**

#### *Artikkel 26*

Sisulisi muudatusi pole. Naiste pensioniiga on 2013 aastal 62 aastat ning meestel 63 aastat.

#### *Artikkel 27*

A. Viidatakse koodeksi artikli 27 lõikele (b).

B. Muudatused alates 1. aprill 2013:

Sotsiaalmaksuseaduse § 6 lõike 1 alusel maksab riik või avalik-õiguslik juriidiline isik sotsiaalmaksu järgmiste isikute eest:

- üks Eestis elav ning alla 3-aastast Eestis elavat last kasvatav vanem, eestkostja või hooldaja, kellega on sõlmitud kirjalik perekonnas hooldamise leping, või isik, kes kasutab vanema asemel lapsehoolduspuhkust ning kes kasvatab Eestis alla 3-aastast last (33% sotsiaalmaksu, millest 20% pensionikindlustuseks ja 13% ravikindlustuseks);
- üks Eestis elav mittetöötav vanem, kes kasvatab kolme või enam alla 19-aastast Eestis elavat last, kellest vähemalt üks on alla 8-aastane; (33% sotsiaalmaksu, millest 20% pensionikindlustuseks ja 13% ravikindlustuseks);
- välisteenistuse seaduse § 67 alusel ja avaliku teenistuse seaduse § 46 alusel abikaasatasu saav isik abikaasatasu saav isik; (33% sotsiaalmaksu, millest 20% pensionikindlustuseks ja 13% ravikindlustuseks) (muudatus 1.04.2013);
- rahvusvahelise kaitseorganisatsiooni struktuuriüksuse ameti- või teenistuskohale lähetatud ametnik või tegevväelase kaasasolev mittetöötav abikaasa, kes ei saa riiklikku pensioni; (13% ravikindlustuseks);
- Vabariigi Presidendi ametivolituste ajal ja pärast ametivolituste lõppemist Vabariigi Presidendi mittetöötav abikaasa, kes ei saa riiklikku pensioni; (33% sotsiaalmaksu, millest 20% pensionikindlustuseks ja 13% ravikindlustuseks);
- ajateenija või asendusteenistuja (13% ravikindlustuseks) (muudatus alates 1.04.2013);
- isik, kellel on aja-, reserv- või asendusteenistuse ajal tekkinud ajutine töövõimetus, kui isiku eest ei maksta sotsiaalmaksu muul alusel (13% ravikindlustuseks) (muudatus alates 1.04.2013);
- pikaajaliselt välisriiki riiklike ülesannete täitmiseks lähetatud tegevväelase kaasasolev mittetöötav abikaasa, kes ei saa riiklikku pensioni (13% ravikindlustuseks); (muudatus alates 1.04.2013);
- äriühingu, mittetulundusühingu, sihtasutuse või füüsilisest isikust ettevõtja töötaja, kes saab töövõimetuspension; (33% sotsiaalmaksu, millest 20% pensionikindlustuseks ja 13% ravikindlustuseks);
- töötutoetust saav isik; (13% ravikindlustuseks);
- isik, kes on töötuna arvele võetud Eesti Töötukassas; (13% ravikindlustuseks);
- tuumakatastroofi, tuumakatsetuse või aatomielektrijaama avarii tagajärgede likvideerimisest osavõtnud mittetöötav isik, kes ei saa riiklikku pensioni; (13% ravikindlustuseks);
- ravikindlustuse seaduse § 5 lõike 2 punktis 1, 2, 4 või 5 või lõikes 3 nimetatud isiku (töötaja, sealhulgas avalikus teenistuses töötaja; juriidilise isiku juhtimis- või kontrollorgani liige; FIE) ülalpeetav abikaasa, kes kasvatab vähemalt ühte alla 8-aastast last või 8-aastast last kuni esimese klassi lõpetamiseni või vähemalt kolme alla 16-aastast last; (13% ravikindlustuseks);

- sotsiaalhoolekande seaduse § 231 alusel määratud sotsiaaltoetust saav isik (13% ravikindlustuseks);
- üks Eestis elav vanem, eestkostja või hooldaja, kellega on sõlmitud perekonnas hooldamise leping ja kes kasvatab seitset või enamat alla 19-aastast Eestis elavat last; (33% sotsiaalmaksu, millest 20% pensionikindlustuseks ja 13% ravikindlustuseks);
- tööturuteenuste ja -toetuste seaduses sätestatud vähemalt 80 tundi kestvas tööturukoolituses, tööpraktikas või tööharjutuses osalev isik; (13% ravikindlustuseks);
- isik, kellele on päästeteenistuse seaduse § 19 alusel määratud vanaduspensioni ootel oleva päästeteenistuja toetus.(13% ravikindlustuseks).

Sotsiaalmaksuseaduse § 6 lõike 11 alusel maksab vald või linn sotsiaalmaksu (33%) Eestis elava isiku eest, kes:

- hooldab puudega isikut ja kellele valla- või linnavalitsus maksab toetust puudega isiku hooldamise eest ja kes ei tööta ega saa riiklikku pensioni või
- hooldab puudega last ja kellele valla- või linnavalitsus maksab toetust puudega lapse hooldamise eest ja kes ei tööta ega saa riiklikku pensioni.

C. Värskendatud statistilised andmed (*Jagu II Artikkel 74*):

- a) majanduslikult aktiivsete kindlustatute arv seisuga 1. detsember 2012 oli 575 277 (Eesti Haigekassa andmed);
- b) Eesti rahvastiku koguarv seisuga 1. jaanuar 2013 oli 1 286 479 (Statistikaameti andmed);
- c) majanduslikult aktiivsete kindlustatud isikute arv moodustab 44,7% elanike koguarvust.

*Artikkel 28*

A. Vanaduspensioni arvutamise suhtes viidatakse koodeksi Artiklele 66.

1. aprillist 2013 on pensioni baasosa 126,8183 eurot kuus ning aastahinne 4,718 eurot kuus ning rahvapensioni määraks kuus 140,81 eurot kuus. Vastavalt riikliku pensionikindlustuse seaduse § 11 lõikele 6, isikule, kelle vanaduspension osutub väiksemaks rahvapensioni määra, makstakse vanaduspensioni rahvapensioni määras, s. o. 1. aprillist 2013 140, 81 eurot kuus.

*Jaod I ja III Artikkel 66*

a. Tavalise täiskasvanud meeslihttöolisena käsitletakse tööstuses töötavat meeslihttöölist Rahvusvahelise Ametialade Klassifikatsiooni ISCO-08 ametiala kood 9 järgi.

b. 2012. aastal oli tavalise meeslihttöölise keskmine brutotunnitasu täis- ja osalise tööajaga töötamise korral 3 eurot ja 53 senti (arvutuse aluseks on Statistikaameti 2010. aasta oktoobrikuu uuring (täis- ja osalise tööajaga töötajate brutotunnitasu), mille andmetel oli meeslihttöölise (pearühm) brutotunnitasu 3 eurot ja 09 senti ning 2012. aasta oktoobris läbiviidud soolise palgalõhe uuringu järgi oli töötleva tööstuse meestöötajate keskmine brutotunnipalk 5,75 eurot. Arvutuste kohaselt moodustas meeslihttöölise oktoobrikuu brutotunnitasu 61,4% töötlevas tööstuses töötava meeslihttöölise brutotunnitasust. Sellega on prognoosi järgi meeslihttöölise tunnipalk 3,53 eurot ning arvestuslik brutokuupalk 581,55 eurot (keskmine tundide arv 164,6 - Statistikaameti palgaarvestuse andmetel). Kuivõrd tulumaksuvaba miinimum 2012. aastal oli 144 eurot kuus, tulumaksu kinnipidamise määr 21%, töötuskindlustusmaks määr 2,8% ja kohustusliku kogumispensioniga (pensionikindlustuse II samm) makse määr kogumispensioniga liitunud isikutele 2%, siis netopalk oli antud juhul 467,61 eurot.

c. Vastavalt pensionivalemile oli 30-aastase staažiga standardse hüvitisetaaja vanaduspension 2012. aastal  $120,2069 + 4,515 * 30 = 255,66$  eurot.

d, e. Pensionikindlustatule ei maksta endiselt naise kohta peretoetust ei töötamise ega ka pensioni saamise perioodil.

f. 2012. aastal moodustas standardse hüvitisetaaja (mees koos vanaduspensionieas oleva naise) vanaduspension  $(255,66 + 134,10) / 467,61 * 100 = 83,4\%$  tavalise meeslihttöölise netopalgast.

C. 1. aprillil 2013 kinnitas Vabariigi Valitsus indeksi väärtusega 1,050 ning kinnitatud indeksi alusel arvutas Sotsiaalkindlustusamet rahvapensioni määra, pensioni baasosa ja aastahinde uued väärtused vt (art 28).



### *Artikkel 29*

Sisulisi muudatusi pole. Elukohajärgse pensioniameti pensionikomisjoni otsus on asendatud Sotsiaalkindlustusameti otsusega.

### *Artikkel 30*

Muudatusi pole.

## **OSA VII – PEREHÜVITIS**

### *Artikkel 40*

Riiklike peretoetuste seaduse § 3 on täiendatud ning lisatud on asendusteenistuja lapse toetus (jõust. 01.04.2013) ja perekonna sissetulekust sõltuv vajaduspõhine peretoetus (jõust. 01.06.2013).

Asendusteenistus on kohustuslik riigikaitse tegevus ja seega ei ole õigustatud kohelda asendusteenistuses olevat isikut teistsuguselt võrreldes ajateenistuses oleva isikuga. Lähtuvalt sellest tekib ka asendusteenistujatel õigus peretoetustele.

Vajaduspõhine peretoetus on toetus, mida makstakse allpool vajaduspõhise peretoetuse sissetulekupiiri elavatele lastega perekondadele. Vajaduspõhist peretoetust määrab ja maksab kohalik omavalitsus riigieelarvelistest vahenditest. Vajaduspõhist peretoetust on õigus saada perekonnal, kelle liikmete hulka kuulub vähemalt üks riiklike peretoetuste seaduse alusel lapsetoetust saav laps, kui perekonna keskmine kuine netosissetulek on taotluse esitamise kuule eelnenud kolmel kalendrikuul olnud alla vajaduspõhise peretoetuse sissetulekupiiri. Vastavalt 2013. aasta riigieelarve seadusele on vajaduspõhise peretoetuse sissetulekupiir 2013. aastal perekonna esimesele liikmele 280 eurot kuus. Igale järgnevale vähemalt 14-aastasele perekonnaliikmele on vajaduspõhise peretoetuse sissetulekupiir 140 eurot kuus ning igale alla 14-aastasele perekonnaliikmele 84 eurot kuus.

#### *Artikkel 41*

- A. Viidatakse koodeksi Artikli 41 lõikele (b).
- B. Muudatusi pole.
- C. Värskendatud statistilised andmed (*Jagu II Artikkel 74*):

Jagu II Artiklis 74 ei sobi otseselt statistiliste andmete saamiseks nende isikute kohta, keda puudutab riiklike peretoetuste seadus. Seetõttu koodeksi Artikli 41 nõuete täidetuse näitamiseks loetakse kaitstavate isikute arv võrdseks majanduslikult aktiivses eas (vanuses 15–64) meessoost elanike koguarvuga.

- a) 2012. aastal oli Eesti meessoost elanikke vanuses 15–64 aastat 419 217 inimest (Eesti Statistikaamet);
- b) 2012. aastal oli Eesti elanikkonna koguarv (aastane keskmine) 1 290 483 inimest (Eesti Statistikaamet);
- c) kaitstavate isikute arv moodustab 32,5% elanike koguarvust.

#### *Artikkel 42*

Viidatakse koodeksi Artikli 42 lõikele (a).

Asendusteenistuja lapse toetust makstakse igakuiselt.

Vajaduspõhise peretoetuse suurus on alates 1. juulist 2013 kuni 2014. aasta lõpuni 9,59 eurot kuus ühe lapsega perele ja 19,18 eurot kuus kahe ja enama lapsega perele. Alates 2015. aastast toetuse suurus kahekordistub, st 19,18 eurot kuus ühe lapsega perele ning 38,36 eurot kuus kahe ja enama lapsega perele.

Vanemahüvitise ülempiir 2013. aastal on 2 234,19 eurot. Vanemahüvitise määr 2013. aastal on 290 eurot kuus.

#### *Artikkel 43*

Muudatusi pole.

#### *Artikkel 44*

- A. Tavalise meeslihttöölise brutopalk. 2012. aasta lõpus oli 581,55 eurot (vt. Artikli 28 all esitatud informatsiooni).
- B. Peretoetuste (v.a vanemahüvitis ja lapse sünnitoetus (ühekordne) kogukulu 2012. aastal oli 92,9 miljonit eurot (Sotsiaalministeeriumi andmed), mis teeb keskmiselt 7,742 miljonit eurot kuus.
- C. i. Laste arv (keskmine, kelle kohta makstakse lapsetoetust) oli 2012. aastal 212 498 (Statistikaameti andmed, laste arv vanuses 0-15 aastat);
- ii. 2012. aasta lõpus moodustas peretoetuste koguväärtus 6,26% tavalise meeslihttöölise brutopalga ja kõikide elanike laste koguarvu korrutisest.

#### *Artikkel 45*

Muudatusi pole.

### **VIII OSA – EMADUSHÜVITIS**

#### *Artikkel 47*

Muudatusi pole.

#### *Artikkel 48*

- A. Viidatakse koodeksi Artikli 48 lõikele (b).
- B. Rahalisi emadushüvitisi – sünnitushüvitist – makstakse kindlustatud naistele rasedus-sünnituspuhkuse ajal (Ravikindlustuse seaduse § 58). Kindlustatud on:
- töötajad või ametnikud, kelle eest tööandja on maksnud või on tal kohustus maksta sotsiaalmaksu;

- samuti RaKS § 5 lõike 2 punktide 4 ja 5 alusel kindlustatud või muu teenuse osutamiseks sõlmitud võlaõigusliku lepingu alusel töö- või teenustasusid saav isik (jõust. 01.01.2009);
- füüsilisest isikust ettevõtjad, kes on sotsiaalmaksu maksnud ise või füüsilisest isikust ettevõtja ettevõtte tegevuses osalev abikaasa, kelle eest maksab sotsiaalmaksu füüsilisest isikust ettevõtja (RaKS § 5 lõige 3<sup>1</sup>) (jõust. 01.08.2012).

C. Vaata Artikli 15 punkt C all esitatud informatsiooni.

D. Muudatusi pole.

*Artikkel 49*

Muudatusi pole.

*Artikkel 50*

A. Rahalise emadushüvitise (sünnitushüvitise) suhtes viidatakse koodeksi Artiklile 65.

B. Värskendatud statistilised andmed (Jaod I ja V, Artikkel 65):

a. Sünnitushüvitis kuulub maksustamisele tulumaksuga. 2012. aastal oli ja 2013. aastal on maksumäär 21% ja tulumaksuvaba miinimum 144 eurot.

2012. aastal oli miinimumpalk täistööaja korral 290 eurot kuus ja vastavalt sellele oli sotsiaalmaksuga maksustatava tulu ülempiir füüsilisest isikutest ettevõtjate jaoks 4350 eurot kuus. Alates 1. jaanuarist 2013. a on miinimumpalk täistööaja korral 320 eurot kuus.

b, c. 2012. aastal oli Artikli 65, lõige 6 (c) kohaselt välja valitud meesoskustöölise kuu brutotöötasu 990,94 eurot.

d. Standardse hüvitisesaaja emadushüvitise suurus 2012. aastal oli ühes kuus:

$1,00 * 990,94 = 990,94$  eurot

g. Standardse hüvitisesaaja emadushüvitise brutoasendusmäär on:  
 $990,94 / 990,94 = 100\%$ .

#### *Artikkel 51*

Muudatusi pole.

#### *Artikkel 52*

1. Muudatusi pole.

2. Ravikindlustuse seaduse § 60 lõike 1 kohaselt on Eesti Haigekassal õigus keelduda emadushüvitise maksmisest või peatada hüvitise maksmine vaid juhul, kui kindlustatu läheb tagasi tööle rasedus- ja sünnituspuhkuse ajal.

3. Muudatusi pole.

### **PART IX – TÖÖVÕIMETUSHÜVITIS**

#### *Artikkel 54*

Muudatusi pole.

#### *Artikkel 55*

A. Viidatakse koodeksi Artikli 55 lõikele (b).

B, C. Vt. Artikli 27 all esitatud informatsiooni.

## *Artikkel 56*

A. Rahvapensioni määr on miinimumtagatiseks töövõimetuspensioni määramisel. 2012. aastal on rahvapensioni määr 134,10 eurot kuus. 2013. aastal on rahvapensioni määr 140,81 eurot kuus.

B. 2013. aastal on 30-aastase pensioniõigusliku staažiga isiku vanaduspension 268,36 eurot kuus (vt. Artikli 28 all esitatud informatsiooni).

Kõikide riiklike pensionide maksustamise kohta (sealhulgas töövõimetuspensionid) vt. Artikli 28 all esitatud informatsiooni.

## *Jaod I ja II Artikkel 66*

a. Tavalise meeslihttöölise valiku kohta vt. Artikli 28 all esitatud informatsiooni.

b. 2012. aastal oli tavalise meeslihttöölise brutopalk 581 eurot ja 55 senti ning netopalk 467 eurot ja 61 senti (vt. ka Artikli 28 all esitatud informatsiooni).

c. Standardse hüvitisesaaja (täielikult töövõimetu isiku) töövõimetuspension 2012. a lõpus oli vähemalt 255,66 eurot.

d, e. Kahe lapsega standardsele hüvitisesaajale makstav peretoetuse summa 2012. aastal oli 38,35 eurot kuus. Peretoetuse maksmine ei sõltu vanemate töötamisest või mõne muu sotsiaalkindlustushüvitise saamisest, s.t. samasugust peretoetust makstakse nii töötamise kui ka töövõimetuse perioodil.

f. 2012. aastal moodustas standardse hüvitisesaaja töövõimetuspension:

$(255,66 + 38,35) / (467,61 + 38,35) = 58,1\%$  tavalise meeslihttöölise netopalgast.

C. Makstava pensioni regulaarse ümberarvutamise kohta vt. Artikli 28 all esitatud informatsiooni.

### *Artikkel 57*

1. Muudatusi pole.

2. Täieliku töövõimetuse kaotusega inimese rahvapension töövõimetuse alusel on 100% rahvapensioni määrast. 2012. aastal on rahvapension määr 134,10 eurot kuus ning 40%-lise töövõime kaotusega isiku rahvapension on 53,64 eurot. 2013. aastal on rahvapension määr 140,81 eurot kuus ning 40%-lise töövõime kaotusega isiku rahvapension on 56,32 eurot.

### *Artikkel 58*

Muudatusi pole.

## **X OSA – TOITJAKAOTUSHÜVITIS**

### *Artikkel 60*

1. Muudatusi pole.

2. Viidatakse koodeksi Artikli 60 lõikele 2.

Muudatusi pole.

### *Artikkel 61*

A. Viidatakse koodeksi Artikli 61 lõikele (b).

B. Vt. Artikli 27 all esitatud informatsiooni.

### *Artikkel 62*

A. 2012. aastal oli 2 lapsega abikaasa toitjakaotuspension vähemalt 255,66 eurot kuus. 2013. aastal on 30-aastase pensioniõigusliku staažiga isiku vanaduspension 268,36 eurot kuus (vt. Artikli 28 all esitatud informatsiooni).

#### *Jaod I ja IV Artikkel 66*

a. Tavalise meeslihttöölise valiku kohta vt. Artikli 28 all esitatud informatsiooni.

b. 2012. aastal oli tavalise meeslihttöölise brutopalk 581,55 eurot ja netopalk 467,61 eurot (vt. ka Artikli 28 all esitatud informatsiooni).

c. 2012. aastal oli standardse hüvitisesaaja (2 lapsega abikaasa) toitjakaotuspension vähemalt 255,66 eurot.

d, e. Standardsele hüvitisesaajale makstava peretoetuse summa 2012. aastal oli 38,35 (eurot kuus).

f. 2012. aastal moodustas standardse hüvitisesaaja toitjakaotuspension:  
 $(255,66 + 38,35) / (467,61 + 38,35) = 58,1\%$  tavalise meeslihttöölise netopalgast.

C. Makstava pensioni regulaarse ümberarvutamise kohta vt. Artikli 28 all esitatud informatsiooni.

#### *Artikkel 63*

1. Viidatakse koodeksi Artikli 63 lõigetele 1 ja 2.

Muudatusi pole.

2. 2013. aastal on rahvapensioni määr 140,81 eurot.

5. Muudatusi pole.

#### *Artikkel 64*



Muudatusi pole.

## **XII OSA – ÜHISSÄTTED**

### *Artikkel 69*

#### *1. V, VI osa (pika-ajalised rahalised hüvitised), IX ja X*

Vanadus-, töövõimetus- ja toitjakaotushüvitisi puudutavate otsuste vaidlustamise õigus on tagatud riikliku pensionikindlustuse seaduse §-s 40. Alates 1. Jaanuarist 2013 teeb Sotsiaalkindlustusamet riikliku pensioni määramise ja pensioni ümberarvutamise otsuse (riikliku pensionikindlustuse seaduse § 32). Kui isik ei nõustu Sotsiaalkindlustusameti otsusega, on tal õigus esitada vaie Sotsiaalkindlustusametile 30 päeva jooksul. Vaie lahendatakse 60 päeva jooksul, arvates vaide registreerimisest. Kui isik ei nõustu töövõimetus- ekspertiisi otsusega, korraldab Sotsiaalkindlustusamet täiendava ekspertiisi. Vaie lahendatakse 60 päeva jooksul, arvates vaide registreerimisest. Vaideotsusega mittedõustumisel on isikul õigus pöörduda kaebusega halduskohtusse (riikliku pensionikindlustuse seaduse § 40).

Alates 1. veebruarist 2013 muudeti Sotsiaalkindlustusameti klienditeeninduste vastuvõtuaegu. Vastuvõtt algab tööpäeviti kella poole üheksast. Suuremates klienditeenindustes toimub vastuvõtt esmaspäeviti kella kuueni ja teisipäeval, kolmapäeval ning neljapäeval kella poole viieni ning reedeti kella üheni.

Täiendavat infot Sotsiaalkindlustusameti poolt pakutavate toetuste ja teenuste kohta saab ameti kodulehelt [www.ensib.ee](http://www.ensib.ee) ning Sotsiaalkindlustusameti infotelefonilt.

#### *Osad II, III, VI (raviteenused ja lühiajalised rahalised hüvitised) ja osa VIII*

Muudatusi pole.

### *IV osa*

Muudatusi pole.

## *VII osa*

Muudatusi pole.

### *Artikkel 70*

1. Muudatusi pole.

2. Eesti ei ole aktsepteerinud VI osa.

5. Muudatusi pole.

6. Viimasel aastal tehtud muudatused on toodud käesoleva aruande vastavates osades.

7. Sisulisi muudatusi pole. Aktuaarseid arvestusi pensionikindlustuse ja ravikindlustuse kohta valmistavad ette vastavalt Sotsiaalministeerium, Sotsiaalkindlustusamet ja Eesti Haigekassa.

### *Artikkel 71*

Tulenevalt Sotsiaalkindlustusameti põhimääruse muutmisest tegelevad nüüd kindlustatud isikute ja pensionisaajatega Sotsiaalkindlustusameti bürood: Tallinna büroo, Rakvere büroo, Rapla büroo, Kohtla-Järve büroo, Tartu büroo, Viljandi büroo, Jõgeva büroo ja Pärnu büroo ning nende koosseisus olevad 17 klienditeenindust.

Hüvitised makstakse välja vastavalt isiku soovile panga kaudu või posti teel kojukandena. Sotsiaalkindlustusametile esitatud põhjendatud taotluse alusel makstakse riiklikku pensioni maksja kulul posti teel kojukandega isikule, kellel on liikumistakistus või kes elab hajaasustusalal ja kellele pangateenus on raskesti kättesaadav ning kes on:

- sügava puudega töövõimetuspensionär;
- sügava puudega püsivalt töövõimetuks tunnistatud rahvapensioni saav isik või
- vanaduspensioniealine isik.

Hüvitiste väljamaksu korraldab Sotsiaalkindlustusamet.

\* \* \*

Vastuseks Komitee küsimusele seitsmenda raporti kohta selgitame järgmist (artiklite 70(3) ja 71(2) kohta):

### **Absoluutne vaesus (ing k *absolute poverty*)**

Absoluutse vaesuse piir<sup>1</sup> (*absolute poverty line*) ehk elatusmiinimum (*subsistence minimum*) arvutatakse Eestis kulutuste alusel ning absoluutse vaesuse määr väljendab nende leibkondade osakaalu, kelle sissetulek leibkonnaliikme kohta kuus tarbimiskaalude 1:0,7:0,5 korral jääb alla absoluutse vaesuse piiri (s.o allapoole absoluutse vaesuse piiriks olevat kulutuste taset) ehk alla elatusmiinimumi.

Statistikaameti andmetel oli 2012. aastal arvestuslik elatusmiinimum ühe liikmelisel leibkonnal 196 eurot kuus (sealhulgas minimaalse toidukorvi maksumus oli 88 eurot). 2011. aastal oli üheliikmelise leibkonna arvestuslik elatusmiinimum 186 eurot kuus ning minimaalse toidukorvi maksumus oli 85 eurot.

Tagamaks absoluutse vaesuse näitajate usaldusväärsust ja järjepidevust, on Statistikaameti hinnangu kohaselt õigem kasutada leibkonna eelarve uuringu asemel Eesti Sotsiaaluuringu (EU-SILC nime alla EL-s) andmeid (kuna leibkonna eelarve uuringu meetodika muutus 2010. aastal). Seetõttu on oluline pöörata tähelepanu sellele, et alates 2013. aastast on absoluutse vaesuse näitajad tagasiulatuvalt arvutatud Eesti Sotsiaaluuringu andmete põhjal. Andmeallika muutus toob kaasa ka muutusi absoluutse vaesuse näitajates (sh võrreldes varasematesse raportitesse esindatud andmetega). Absoluutse vaesuse piir (arvestuslik elatusmiinimum) arvutatakse ja kasutatakse nii nagu eelnevalt kirjeldatud.

Kui Statistikaameti<sup>2</sup> Eesti sotsiaaluuringu andmete kohaselt enne majanduskriisi absoluutse vaesuse määr vähenes ning oli 2008. aastal 4,7%, siis 2010. aastaks oli Eestis absoluutse

---

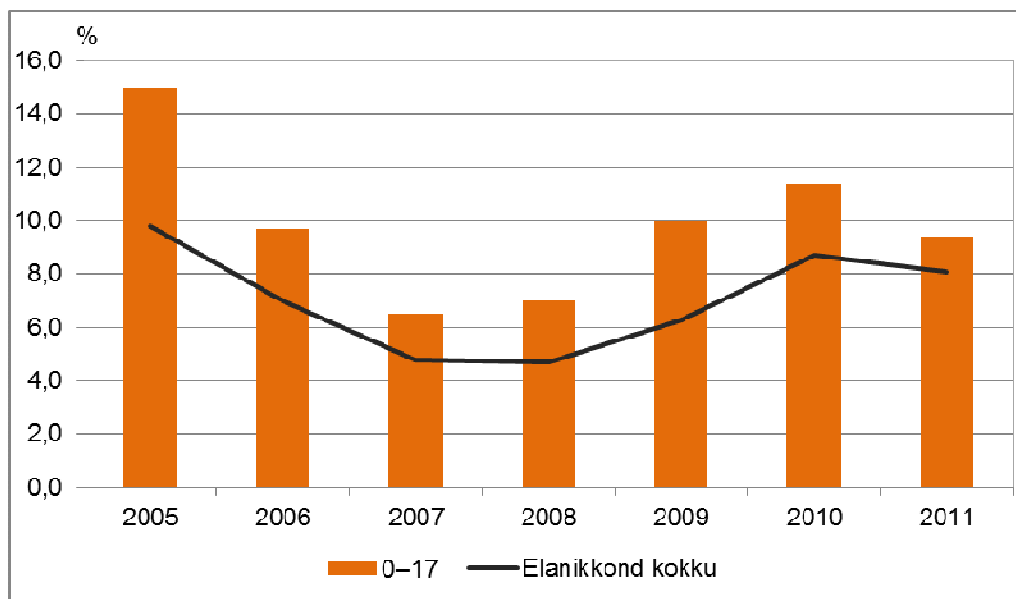
<sup>1</sup> Absoluutse vaesuse piir ehk elatusmiinimumi arvutamisel käsitletakse kolme kulukomponenti: toidukulutused, eluasemekulutused ja individuaalsed mittetoidukulutused. Toidukulutuste maksumuse arvutamise aluseks on minimaalne toidukorv.

<sup>2</sup> <http://www.stat.ee/dokumendid/68625>

vaesuse määr suurenenud ning 8,7% Eesti elanikest elas allpool absoluutse vaesuse piiri. 2011. aastal oli absoluutse vaesuse määr 8,1%.

0–17-aastaste laste absoluutse vaesuse määr suurenes 7%-lt 2008. aastal 11,4%-le 2010. aastal. Statistikaameti andmetel elas 2011. aastal lastest allpool absoluutse vaesuse piiri (allpool elatusmiinimumi) 9,4%. Vähenemist on mõjutanud elanike sissetulekute suurenemine ja töötuse vähenemine.

**Joonis 1. Laste ja kogu elanikkonna absoluutse vaesuse määr, 2005–2011<sup>1</sup>**

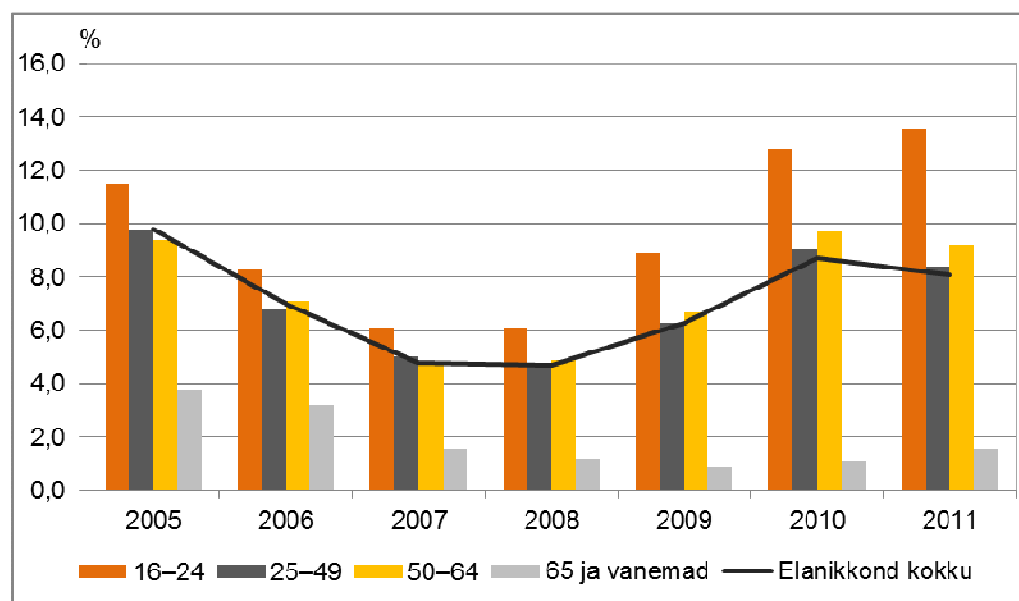


<sup>1</sup> Sissetulekuaasta, uuringut viiakse läbi tagasiulatuvalt st uuringus küsitakse sissetulekuid eelmise aasta kohta.

Allikas: Statistikaamet, Eesti Sotsiaaluuring 2006–2012

2011. aastal elas 16–24-aastastest allpool absoluutse vaesuse piiri 13,6%, mis võrreldes 2008. aastaga (6,1%) oli umbes kaks korda kõrgem. Noorte kõrgem absoluutse vaesuse risk on tingitud antud vanuserühma majanduskriisiaegsest kõrgest töötuse määrast. 25–49-aastaste ja 50–64-aastaste absoluutse vaesuse määr oli 2011. aastal üsna sarnane (8,4–9,2%), kuid oluliselt kõrgem kui 2007. ja 2008. aastal. 65-aastaste ja vanemate inimeste absoluutse vaesuse määr on olnud aastate jooksul üsna madal. Siiski on allpool absoluutse vaesuse piiri elavate 65-aastaste inimeste osakaal samuti mõnevõrra kasvanud ning oli 1,6% 2011. aastal. Kõige madalam oli 65-aastaste ja vanemate inimeste absoluutse vaesuse määr 2009. aastal (0,9%).

**Joonis 2. Absoluutse vaesuse määr vanuserühmade järgi, 2005–2011<sup>1</sup>**



<sup>1</sup> Sissetulekuaasta, uuringut viiakse läbi tagasiulatuvalt st uuringus küsitakse sissetulekuid eelmise aasta kohta.

Allikas: Statistikaamet, Eesti Sotsiaaluuring 2006–2012

Võrreldes teiste leibkondadega on suuremas vaesusriskis need leibkonnad, kus on vähem tööelisi liikmeid ja suurem arv sõltuvaid (nt lapsed, töötud) liikmeid. Nii oli 2011. aastal kõige kõrgem ühe vanemaga leibkondade (üks täiskasvanu ja lapsed) absoluutse vaesuse määr – 18,6%. Teisteks absoluutse vaesuse riskirühmadeks on üksinda elavad inimesed ning pered, kus kasvab kolm ja enam last. 2011. aastal elas üksikutest alla 65-aastastest inimestest allapool absoluutse vaesuse piiri 16,5% ning kolme ja enama lapselistest peredest 13,6%.

**Tabel 1. Absoluutse vaesuse määr leibkonnatüübi järgi, 2005–2011<sup>1</sup>**

(protsent)

	2005	2006	2007	2008	2009	2010	2011
<b>Lasteta leibkond</b>	7,0	5,5	3,9	3,7	4,2	7,2	7,2
Üheliikmeline leibkond	10,8	8,4	6,9	7,1	7,0	9,7	9,8
Üksik alla 65-aastane	16,9	12,7	11,5	12,1	11,9	17,0	16,5
Üksik 65-aastane ja vanem	3,3	...	...	...	...	...	...
Lasteta alla 65-aastaste paar	7,7	5,9	2,8	2,6	4,6	8,8	9,0
Lasteta paar, vähemalt üks üle 64-aastane	3,9	3,3	2,6	1,6	...	1,9	2,5
Muu lasteta leibkond	3,8	3,0	1,7	2,2	2,3	6,0	4,8
<b>Lastega leibkond</b>	12,1	8,2	5,6	5,6	8,3	10,1	9,0

Täiskasvanu ja laps(ed)	29,7	25,0	13,8	15,4	18,4	16,0	18,6
Ühe lapsega paar	9,2	4,9	4,8	2,7	5,2	7,1	6,0
Kahe lapsega paar	8,5	6,4	3,2	2,7	6,6	7,9	8,1
Vähemalt kolme lapsega paar	19,0	10,5	9,0	10,9	12,6	18,3	13,6
Muu lastega leibkond	7,8	4,6	3,3	5,1	7,1	9,3	5,9

<sup>1</sup> Sissetulekuaasta, uuringut viiakse läbi tagasiulatuvalt st uuringus küsitakse sissetulekuid eelmise aasta kohta.  
... andmeid ei ole saadud või need on avaldamiseks ebakindlad.

Allikas: Statistikaamet, Eesti Sotsiaaluuring 2006–2012

### **Suhteline vaesus (inglise keeles „*at-risk-of-poverty*“ või „*relative poverty*“)**

Eestis, nagu ka kõigis ülejäänud Euroopa Liidu riikides, on suhtelise vaesuse piiriks 60% elanikkonna sissetulekute mediaanist tarbimiskaalude 1:0,5:0,3 korral.

Statistikaameti andmetel elas 2011. aastal suhtelises vaesuses inimene, kelle kuu ekvivalentnetosissetulek oli väiksem kui 299 eurot (2010. aastal 280 eurot).

**Tabel 2. Leibkonnaliikme aasta ekvivalentnetosissetulek ja suhtelise vaesuse piir aastas, 2000–2011<sup>1</sup>**

	2004	2005	2006	2007	2008	2009	2010	2011
Keskmine aasta ekvivalentnetosissetulek	3630	4355	5304	6333	7206	6782	6570	7130
Mediaan aasta ekvivalentnetosissetulek	2981	3638	4447	5547	6209	5727	5598	5987
Suhtelise vaesuse piir	1788	2183	2668	3328	3725	3436	3359	3592
Suhtelise vaesuse piir, kui leibkonnas on 2 täiskasvanut ja 2 last	3755	4584	5603	6989	7823	7216	7053	7544

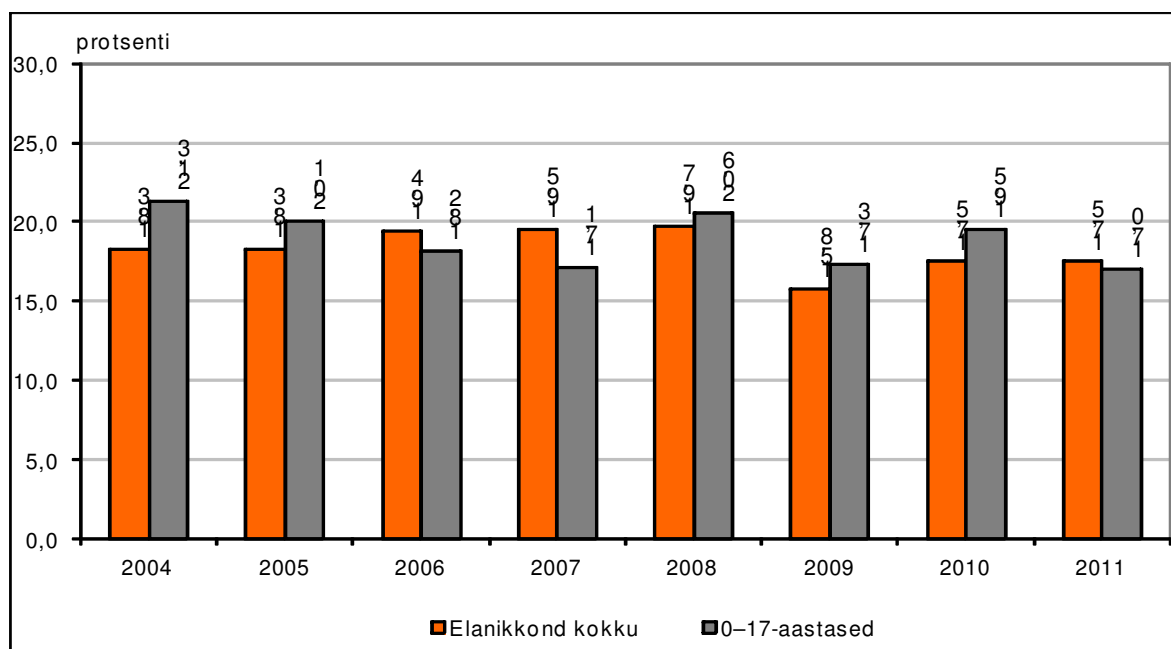
<sup>1</sup> Sissetulekuaasta, uuringut viiakse tagasiulatuvalt st uuringus küsitakse sissetulekuid eelmise aasta kohta. Alates 2003. aastast kasutatakse suhtelise vaesuse näitajate arvestamisel leibkonna eelarve uuringu andmete asemel Eesti sotsiaaluuringu andmeid. Seetõttu tuleb järelduste tegemisel arvestada, et 2004. ja hilisemate aastate muutused võrreldes 2000. aastaga võivad olla tingitud meetodika muutusest, mitte olulistest muutustest ühiskondlikes protsessides.

Allikas: Statistikaamet

2011. aastal elas suhtelises vaesuses 17,5% Eesti elanikkonnast ehk 232 600 inimest. Rikkaima ja vaesema sissetulek erines 5 korda. Suhtelise vaesuse määr jäi varasemaga aastaga võrreldes samaks, kuid elanikkonna sissetulek tõusis. Elanike sissetulekute suurenemine põhjustas omakorda suhtelise vaesuse piiri tõusu.

2011. aastal vähenes laste suhtelise vaesuse määr 17%-ni (2010. aastal 19,5%). Sarnaselt majanduskriisi eelsetele aastatele jäi laste suhtelise vaesuse määr elanikkonna näitajast madalamale tasemele.

## Joonis 2. 0–17-aastaste laste ja elanikkonna suhtelise vaesuse määr, 2004–2011



\* Suhtelise vaesuse määr näitab isikute osakaalu, kelle ekvivalentnetosissetulek on suhtelise vaesuse piirist madalam. Aasta näitab sissetuleku aastat.

Allikas: Statistikaamet, Eesti Sotsiaaluuring 2005–2012

Statistikaameti andmetel elas 2011. aastal allpool suhtelise vaesuse piiri 29% mittetöötavatest inimestest (töötud, pensionärid ja teised mittetöötavad isikud). Tööhõive mõju on tihedalt seotud ka haridusliku aspektiga. Tööhõive vähendab seega vaesusriski ja töö kaotamine on peamine tegur, mis inimesed vaesuseni viib: 2011. aastal oli mittetöötavate inimeste suhtelise vaesuse määr enam kui kolm korda suurem kui töötavate inimeste suhtelise vaesuse määr (vastavalt 29% ja 8,3%). Kõige kõrgem on suhtelise vaesuse määr töötute hulgas (55,5%). Võrreldes eelmise aastaga on see 3,4 protsendipunkti tõusnud ning tõusu põhjustaja on majanduskriis (pikaajalise töötuse suurenemine).

Hoolimata tõsiasiast, et püsiv töökoht on peamine tegur vaesusriski vähendamises, elab vaesuses ka töötavaid inimesi. 2011. aastal oli palka saavate töötajate suhtelise vaesuse määr 6,7%. Töötajate vaesusriski põhjustavad peamiselt madalad palgad, mis on omakorda seotud madala haridustaseme ja oskuste ning ka ebastabiilsete või osaajaga töökohtadega. Veel üks tegur on töötamine füüsilisest isikust ettevõtjana.



**Tabel 3. Suhtelise vaesuse määr tööhõiveseisundi järgi, 2006–2011**

(protsentides)

	2006	2007	2008	2009	2010	2011
<b>Töötajad</b>	7,7	7,3	8,1	6,4	7,9	8,3
palgatöötajad	6,2	5,8	6,9	5,4	6,1	6,7
FIE-d	28,2	29,5	24,4	19,5	29,2	26,7
<b>Mittetöötavad</b>	35,9	38	35,4	25,9	26,9	29
töötud	61,7	60,6	55,2	46,7	52,1	55,5
pensionil	36,9	43,3	37,9	17,9	14,9	19,6
muud mittetöötavad	30,1	29,1	28,4	26,9	30	31,7

\* Protsent näitab suhtelise vaesuse piirist madalama ekvivalentnetosissetulekuga inimeste osakaalu. Aasta näitab sissetulekuaastat.

Allikas: Statistikaamet

Võrreldes eelnevate aastatega vähenes 2011. aastal suhtelises vaesuses elavate nooremate inimeste osatähtsus, kuid suurenes suhtelises vaesuses elavate 65-aastaste ja vanemate osatähtsus.

Vaesusesse sattumisel on oluline roll leibkonna koosseisul. Mida rohkem on leibkonnas sissetulekusaajad ning mida vähem on ülalpeetavaid, seda väiksem on nende leibkondade vaesurisk. Leibkonna tüübi järgi tõusis 2011. aasta jooksul suhtelise vaesuse määr kõige enam üksiku üle 65-aastase leibkonnas (9,8 protsendipunkti võrra). Kõige enam vähenes vähemalt kolme lapse paaride suhtelise vaesuse määr (4,2 protsendipunkti võrra).

Lasteta leibkondadest olid 2011. aastal kõige suuremas vaesuses üheliikmelised leibkonnad (31,9%), seejuures oli üksikute meeste suhtelise vaesuse määr (35,1%) kõrgem kui üksikutel naistel (30,2%).

Võrreldes 2010. aastaga on mõnevõrra vähenenud lastega leibkondade suhtelise vaesuse määr ning kasvanud lasteta leibkondade suhtelise vaesuse määr – kui 2011. aastal oli lastega leibkondade liikmete vaesusmäär 16,3%, siis lasteta leibkondade suhtelise vaesuse määr oli 18,9%. Lastega leibkondade suhtelise vaesuse määra vähenemine (ligi 2 protsendipunkti) võrreldes eelneva aastaga näitab laste olukorra paranemist ning seda peamiselt vanemate sissetulekute tõusust tulenevalt. Sarnaselt eelnevate aastatega oli ka 2011. aastal lastega

leibkondadest suhtelise vaesuse määr kõige suurem ühe vanemaga lapse/lastega (32,6%) ning kolme ja enama lapsega leibkondades (21,2%).

**Tabel 4. Suhtelise vaesuse määr leibkonna liigiti, 2006–2011**

(protsentides)

	2006	2007	2008	2009	2010	2011
<b>Lasteta leibkond</b>	23,1	24,4	22,5	16	16,8	18,9
Üheliikmeline leibkond	49	52,1	48,9	28,4	26,5	31,9
üksik mees	41,6	42,1	41,8	33,1	36,1	35,1
üksik naine	52,9	57,6	52,7	25,8	21,6	30,2
Üksik alla 65-aastane isik	32,8	30,8	30,9	28,4	30,4	32,3
Üksik 65-aastane või vanem isik	68,5	79,5	71,3	28,5	21,6	31,4
Lasteta 64-aastane või noorem paar	14,4	9,9	9,3	12,6	15,3	15,8
Lasteta paar, kus vähemalt üks isik on vanem kui 64	10,9	14,5	11,6	8,4	9,3	8,3
Muu lasteta leibkond	7,5	9,1	7,8	9	11,3	11
<b>Lastega leibkond</b>	16,2	15,2	17,4	15,7	18	16,3
Täiskasvanu ja laps/lapsed	43,9	39,2	37,2	36,4	34,2	32,6
Ühe lapsega paar	11,5	11,3	11,8	14,1	14,8	12,8
Kahe lapsega paar	11,9	10,1	14	10,6	13,2	14,2
Kolme või enama lapsega paar	21,4	21,3	28,7	18,3	25,4	21,2
Muu lastega leibkond	10,5	10,2	9,8	12,7	17,1	11,6

\* Protsent näitab suhtelise vaesuse piirist madalama ekvivalentnetosissetulekuga inimeste osakaalu. Aasta näitab sissetulekuaastat.

Allikas: Statistikaamet

Seoses töötuse kasvuga suurenes laste osakaal töötutes leibkondades – 6,8%-lt 2008. aastal 13,2%-le 2010. aastal. Seoses tööhõive suurenemisega vähenes 2011. aastal mittetöötavates leibkondades elavate laste osakaal 9%-ni.

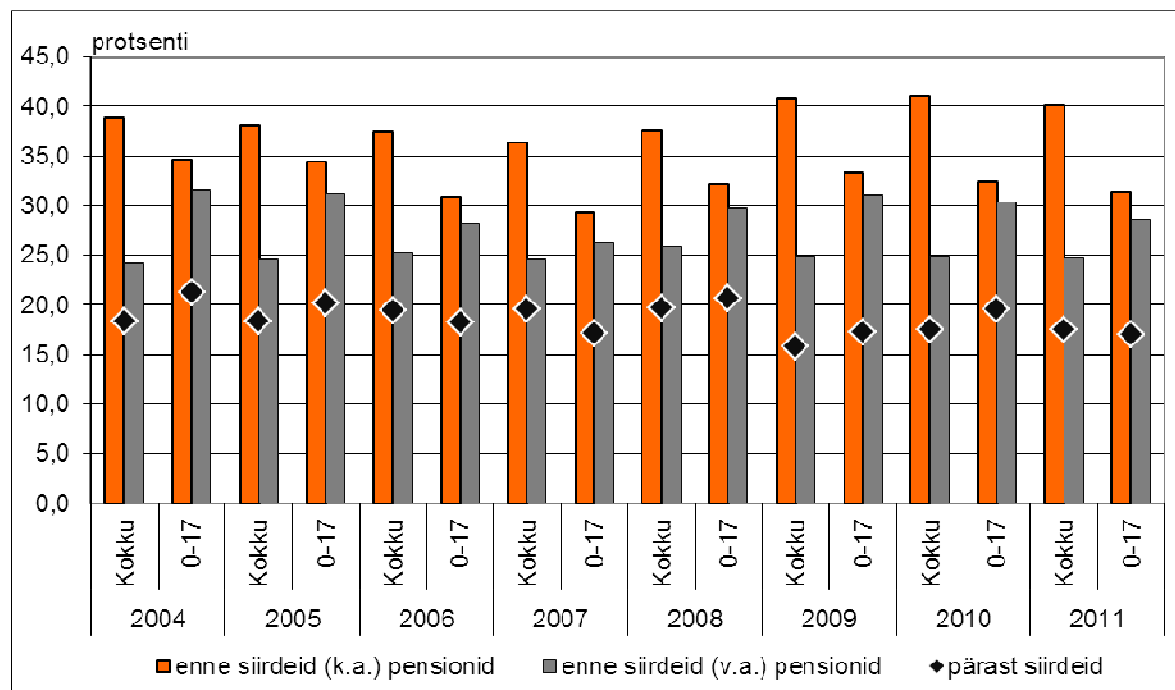
Oluline roll vaesuse vähendamisel on sotsiaalsetel siiretel<sup>3</sup>: 2011. aastal vähendasid sotsiaalsed siirded (v.a pensionid) elanikkonna suhtelise vaesuse määra 29,4%, siirded koos pensionidega vähendasid suhtelist vaesust 56,4%. Laste suhtelise vaesuse määra vähendasid

<sup>3</sup> Sotsiaalsed siirded on kollektiivsete sotsiaalkaitseskeemide, riigi või kohaliku omavalitsuse poolt leibkonnale makstud hüvitised, mille eesmärk on leevendada mitmesuguseid riske

sotsiaalsed siirded (k.a pensionid ja peretoetused) Eestis 2011. aastal 14,4 protsendipunkti ehk ligi 46%.

Täiendavalt tuleks mainida, et alates juulist 2013 hakati välja maksma lastega peredele vajaduspõhist peretoetust, mis leevendab lastega perede vaesust (vt täpsemalt aruande art 40 ja 42).

**Joonis 3. Laste ja elanikkonna suhtelise vaesuse määr<sup>1</sup> enne ja pärast siirdeid, 2004–2011**



<sup>1</sup> Protsent näitab isikute osakaalu, kelle ekvivalentnetosissetulek on suhtelise vaesuse piirist madalam.

Allikas: Statistikaamet, Eesti Sotsiaaluuring 2005–2012

Sotsiaalsed siirded, sealhulgas pensionid, aitasid ennetada vaesusesse langemist: kui neid ei oleks sissetulekusse arvestatud, siis oleks 2011. aasta suhtelise vaesuse määr lausa 40,1%; seega sotsiaalsed siirded sealhulgas pensionid vähendasid üldist suhtelise vaesuse määra 22,6 protsendipunkti võrra.

Pensionidest erinevad sotsiaalsed siirded aitasid samuti vaesusriski vähendada. Kui pensione sotsiaalsete siirete hulka mitte arvestada, siis vähendasid sotsiaalsed siirded suhtelise vaesuse määra 7,3 protsendipunkti võrra (24,8%-lt 17,5%-le). Vanusegrupiti on sotsiaalsetel siiretel kõige tugevam mõju lastele: sotsiaalsed siirded (v.a pensionid) vähendasid laste suhtelise vaesuse määra 11,6 protsendipunkti võrra (28,6%-lt 17%-le).

**Tabel 5. Sotsiaalsete siirete (k.a pensionid) mõju, 2006–2011**

(protsendipunktides\*)

Vanusegrupp	2006	2007	2008	2009	2010	2011
<b>Kokku</b>	18,0	16,8	17,8	25,0	23,6	22,6
mehed	16,8	16,1	16,6	22,6	20,6	20,0
naised	19,1	17,4	18,8	27,0	26,1	24,8
0–17	12,7	12,2	11,5	16,0	13,0	14,4
mehed	12,5	11,9	11,3	16,4	13,2	14,0
naised	13,0	12,5	11,7	15,4	12,8	14,8
18–64	11,2	10,7	11,2	15,7	13,8	13,1
mehed	10,1	9,8	10,1	15,2	12,9	12,3
naised	12,1	11,5	12,1	16,3	14,6	13,7
65 ja vanemad	50,0	44,9	49,8	70,6	73,3	67,6
mehed	61,0	57,1	61,5	75,0	77,0	72,3
naised	44,7	38,9	44,0	68,3	71,6	65,4

\* erinevus suhtelise vaesuse määras enne ja pärast sotsiaalseid siirdeid (sotsiaalsed siirded koos pensionidega)

Allikas: Statistikaamet

**Tabel 6. Sotsiaalsete siirete (v.a pensionid) mõju, 2006–2011**

(protsendipunktides\*)

Vanusegrupp	2006	2007	2008	2009	2010	2011
<b>Kokku</b>	5,8	5,2	6,2	9,1	7,4	7,3
mehed	6,0	5,3	6,1	9,7	7,8	7,3
naised	5,7	5,2	6,1	8,6	7,1	7,2
0–17	10,0	9,2	9,1	13,8	10,9	11,6
mehed	10,2	9,3	9,0	14,2	11,1	10,9
naised	9,9	9,1	9,2	13,3	10,6	12,4
18–64	5,4	4,9	6,2	9,4	7,8	7,2
mehed	5,3	4,6	6,0	9,6	7,9	7,1
naised	5,5	5,1	6,3	9,2	7,6	7,2
65 ja vanemad	2,4	2,3	2,5	2,6	2,5	2,9
mehed	2,1	2,1	1,9	2,1	1,5	1,8
naised	2,6	2,5	2,7	2,9	3,1	3,5

\* erinevus suhtelise vaesuse määras enne ja pärast sotsiaalseid siirdeid (sotsiaalsed siirded ilma pensionideta)

Arvestades Eestis sotsiaalkaitsele tehtavate kulutuste tagasihoidlikkust ja võrreldes seda sotsiaalsete siirete mõjuga, võib Eesti süsteemi lugeda tõhusate süsteemide hulka kuuluvaks.

Kui Euroopa Liidus keskmiselt toob 1%-line sotsiaalkaitse kulutus (v.a. pensionid) SKPs kaasa suhtelise vaesuse määra 2,3%-lise vähenemise, siis Eestis on see 3,3%.

2010. aastal tõi Euroopa Liidus 1%-line sotsiaalkaitsekulutus SKP-s kaasa laste vaesuse keskmiselt 2,7%-lise vähenemise, Eestis aga 4%-lise vähenemise.