



Perede majanduslik toimetulek ja laste heaolu
Olukorra ülevaade

Age Viira, Alis Tammur

2024

Sissejuhatus	3
1. Laste vaesuse ja ilmajätuse näitajate muutused	4
2. Erinevat tüüpi lastega leibkondade toimetulek.....	6
2.1. Lastega pered toimetulekutoetuse saajate seas	9
3. Lastega leibkondade sissetulekud	9
3.1. Sotsiaalsete siirete roll vaesuse vähendamisel.....	11
3.2. Elatis kui oluline sissetulekuallikas üksikvanema peres.....	13
4. Elamistingimused ja eluasemekulud	16
5. Lastega leibkondade ootused riigi toele.....	17
Kokkuvõte.....	18

Sissejuhatus

Majanduslik heaolu on oluline heaolu tahk ja üks lapse põhiõigustest. 2014. aastal avaldatud Statistikaameti laste heaolu mõõtmise käsitlus¹ on esimene algatus Eestis, mis rõhutab poliitikakujundamisel laste heaolu laiema käsitlemise vajadust ning toob laste heaolu tahud süsteemselt kokku, jaotades teaduskirjandusele toetudes heaoluaspektid viie valdkonna vahel: füüsiline, psühholoogiline ja emotsionaalne, sotsiaalne, kognitiivne ja hariduslik ning majanduslik heaolu. Kuigi perepoliitika eesmärgid hõlmavad laste heaolu laiemalt ega piirdu üksnes majandusliku heaolu toetamisega, keskendub käesolev olukorra analüüs põhjalikumalt just laste majandusliku heaolu aspektidele.

Kuigi majanduslik heaolu ei ole ainus heaolu komponent, on see sageli eelduseks teiste heaolu tahkude realiseerumisele. Majanduslik heaolu on seotud paljuski lapse materiaalsete põhivajaduste, sealhulgas adekvaatse eluaseme ja täisväertusliku toidu võimaldamisega, aga sellel on oma osa ka lapse arengupotentsiaali realiseerimisel. Majanduslik kindlustatus loob aluse lapse turvatundele, võimaldab osalust hariduses ja huvitegevustes ning toetab lapse sotsiaalset kaasatust, samuti aitab see ennetada vaesusest tulenevaid riske, mis võivad avalduda lapse tervises, õppeedukuses või sotsiaalsetes suhetes.

Käesolevas analüüsis vaadeldakse lähemalt seda, kas ja kuidas lastele ja peredele suunatud rahalised toetused aitavad tasandada majanduslikust ebavõrdsusest tulenevaid erinevusi. Seejuures tuuakse esile just haavatavamaid sihtrühmi ja juurpõhjuseid vaesuse ja ilmajätuse kogemisel, mida alati ei saa rahaliste toetuste suurendamisega lahendada. Vaesus ja toimetulekuraskused on sageli mitmetahulised ja põimunud probleemid, millele ei ole ühtset ega lihtsat lahendust – tegemist on nn nurjatu probleemiga, mille lahendamine eeldab süsteemset ja valdkondadeülest lähenemist. Seetõttu käsitleb analüüs lisaks toetustele ka teenuste, töötamise ja mõlema vanema rolli lapse elus, et paremini mõista, millised poliitikameetmed aitavad tõhusamalt toetada laste ja perede majanduslikku heaolu.

Lastega perede majanduslik heaolu on pikaajaline investering ühiskonna sotsiaalsesse ja majanduslikku arengusse. Uuringud näitavad, et vaesuse kogemine ja sellega seotud probleemid lapseas kanduvad üle täiskasvanuikka, olles seotud hariduse, töötamise ja tervise näitajatega täiskasvanueas. OECD arvutuste kohaselt² on laste vaesuse hind Eestis keskmiselt 3,4% SKP-st aastas, mis on samas suurusjärgus OECD keskmisega. Raport toob esile nii Eesti kui ka teiste Balti riikide kohta just lapsepõlve vaesusest tulenevad tervisemõjud täiskasvanuna ning selle märkimisväärse hinna majandusele.

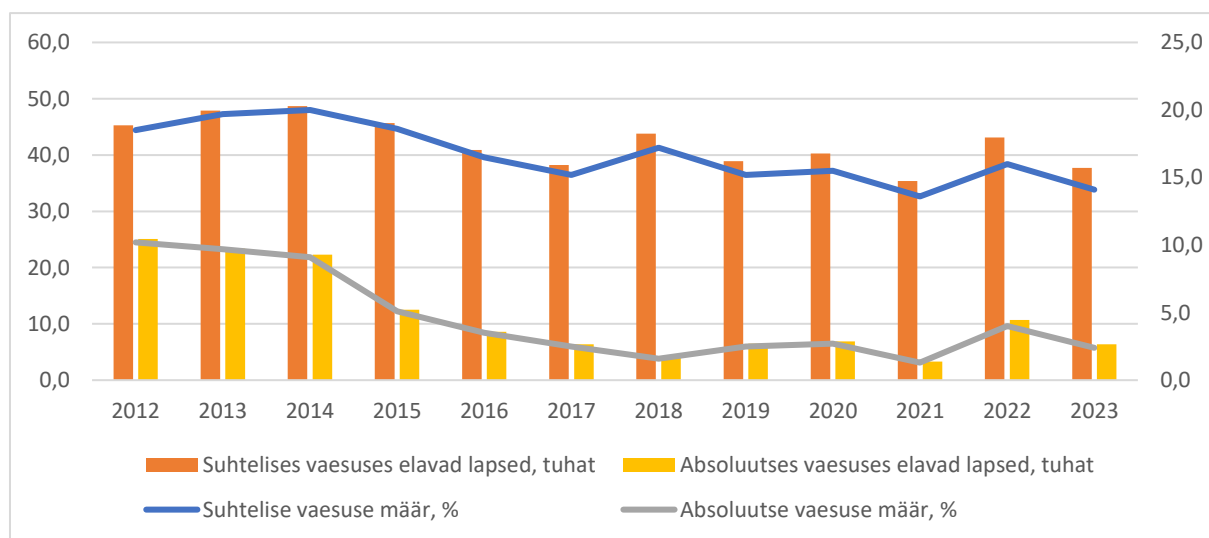
¹ A. Reinomägi, H. Sinisaar, K. Toros, T.-L. Laes, S. Krusell, D. Kutsar, K. Ilves, K. Abel-Ollo. Tallinn: Statistikaamet 2014. Arvutivõrgus: [Lapse heaolu mõõtmise käsitlus.pdf \(stat.ee\)](https://stat.ee).

² Clarke et al. (2022[2]), "The economic costs of childhood socio-economic disadvantage in European OECD countries", OECD Papers on Well-being and Inequalities, No. 9, OECD Publishing, Paris, <https://doi.org/10.1787/8c0c66b9-en>.

1. Laste vaesuse ja ilmajäetuse näitajate muutused

Laste absoluutse ja suhtelise vaesuse määr on ajas üldise trendina vähenenud (Joonis 1). Laste absoluutse vaesuse³ vähenemine tähendab seda, et lastega perede sissetulekud on ajas suurenenud selliselt, et üha suuremal osal lastega peredest on olnud võimalus tagada igapäevaste vajaduste rahuldamiseks vajalike elatusvahendite väikseim kogus. Laste suhtelise vaesuse⁴ vähenemine annab märku sellest, et lastega perede sissetulekud on võrreldes riigi teiste elanike sissetulekutega suurenenud. 2023. aastal elas suhtelises vaesuses 14,1% ja absoluutses vaesuses 2,4% alla 18-aastastest lastest. See on absoluutnumbrites vastavalt 37 700 ja 6400 last. 2012. aastal olid samad näitajad kõrgemad – suhtelises vaesuses elas 18,5% ja absoluutses vaesuses 10,2% lastest. 2021. aasta laste absoluutse ja suhtelise vaesuse määra märkimisväärset langust mõjutasid ulatuslikud pensionifondi väljamaksud, eriti üksikvanemate leibkondades.⁵ 2022. aastal ei kasvanud toetused ja hüvitised nii kiiresti kui hinnad ning see mõjutas laste absoluutse vaesuse kasvu. 2023. aastal suurendati peretoetusi (Tabel 3), mis mõjutas jällegi nii laste suhtelise kui ka absoluutse vaesuse määra langust.

Joonis 1. Laste (0–17) absoluutse ja suhtelise vaesuse määr aastatel 2012–2023



Allikas: Statistikaamet, Eesti sotsiaaluuring 2013–2024. Vaesuse näitajate puhul näitab aasta sissetulekuaastat.

Euroopa Liidu keskmisega võrreldes on Eesti laste suhtelise vaesuse määr olnud madalam (vt Joonis 2). 2022. aasta sissetulekute andmetel elas Euroopa Liidus suhtelises vaesuses keskmiselt 19,4% lastest. Ühiskonnas kõige võrdsemad on lapsed Soomes ja Taanis, kus laste suhtelise vaesuse määr jääb alla 10%. Eesti on nende Euroopas vähemuses olevate riikide seas, kus laste suhtelise vaesuse määr on olnud madalam kui kogu elanikkonnal. Kogu elanikkonnast elas Eestis suhtelises vaesuses 2022. aastal 22,5% elanikest ja 2023. aastal 20,2% elanikest. Põhjuseid miks lastega perede vaesuse määr on madalam, on mitmeid. Lapsed elavad sagedamini kahe või enama täiskasvanuga leibkondades, kus sissetulekute jagamine on efektiivsem. Eestis on EL-i riikidega võrreldes suhteliselt kõrge naiste

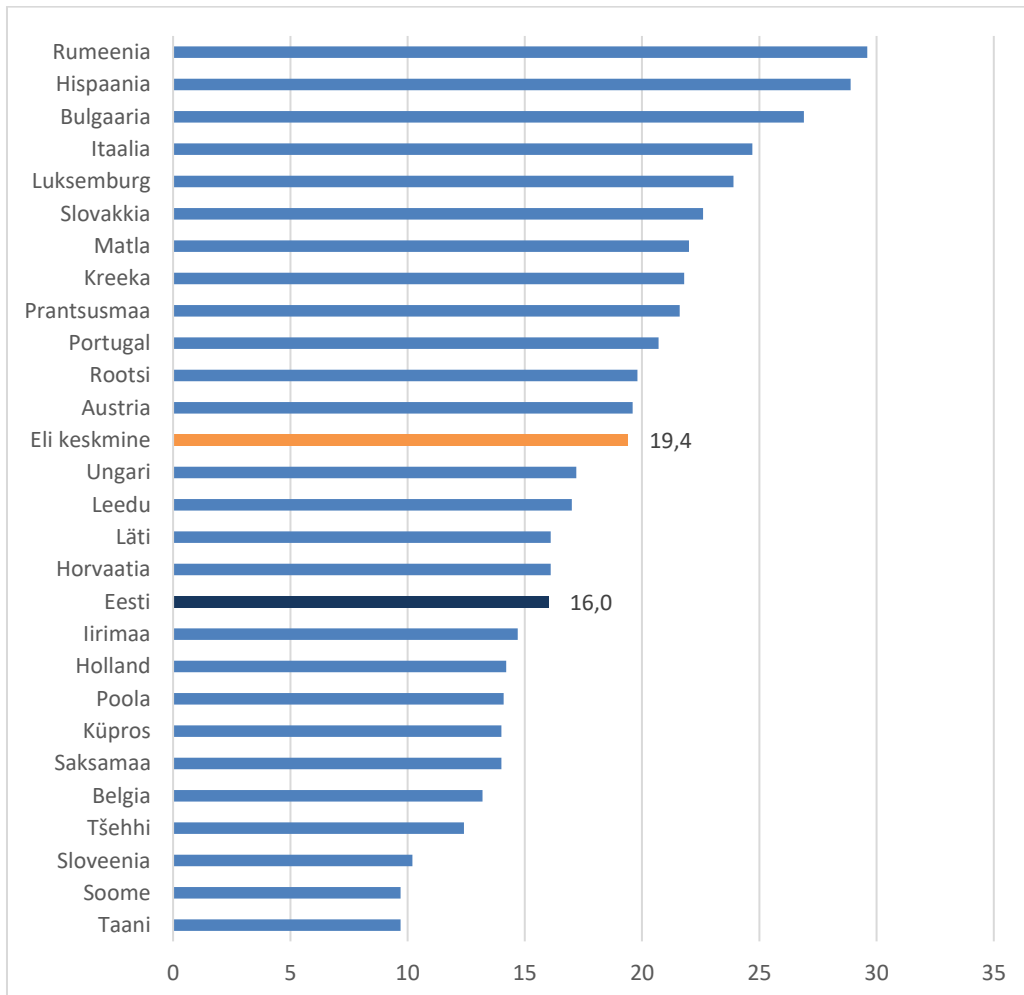
³ Absoluutse vaesuse piir on arvestuslik elatusmiinimum. Arvestuslik elatusmiinimum on inimesele vajalike elatusvahendite väikseim kogus, mis katab tema igapäevased vajadused. Elatusmiinimumi arvutamisel arvestatakse kulutusi toidule ja eluasemele ning individuaalseid kulutusi, mis pole seotud toiduga. Arvestuslikku elatusmiinimumi korrigeeritakse igal aastal tarbijahinnaindeksi alusel.

⁴ Suhteline vaesus tähendab seda, et inimese tulu jääb allapoole suhtelise vaesuse piiri. Suhtelise vaesuse piir arvutatakse ekvivalentnetosissetuleku alusel, mis võtab arvesse leibkonna koosseisu.

⁵ H. Sinisaar (2024). Hinnatõusu ja teiste tegurite mõju vaesusele ning ilmajäetusele | [Tervise Arengu Instituut \(tai.ee\)](https://tervisearenguinstituut.tai.ee).

tööhõive määr, mis tähendab kahe töötava lapsevanemaga peremudelit. Seevastu on üksinda elavad inimesed, eriti pensionit saavad vanemaealised, suuremas vaesusriskis, mis tõstab kogu elanikkonna suhtelise vaesuse määra. Oluline roll on ka ajas suurendatud universaalsetel peretoetustel, mis UNICEFi kohaselt⁶ on tõhus viis laste vaesuse vähendamiseks ja sotsiaalse kaasatuse suurendamiseks. Pikemalt on toetuste mõjust vaesusele juttu 3. peatükis.

Joonis 2. Laste (0–17) suhtelise vaesuse määr Euroopa Liidu riikides 2022. aastal (2023. uuringuaasta)



Allikas: Eurostat. Eurostati andmebaasis on avaldatud andmed uuringuaasta järgi ning see erineb Statistikaameti andmete avaldamise põhimõttest, mis lähtub sissetulekuaastast.

Laste toimetulekut saab veel hinnata majandusliku ilmajätuse näitaja⁷ kaudu, mille aluseks pole mitte sissetulekud, vaid inimese enda hinnang selle kohta, kas ta saab lubada endale mitmeid ühiskonnas levinud hüvesid. Need hüved, mida ilmajätuse näitaja arvestab, on loetletud tabelis 1, ning ilmajätuks loetakse need isikud, kes ei saa endale võimaldada vähemalt viit komponenti 13-st. Tarbijahindade järsk tõus (19,4% 2022. aastal) mõjutas lastega perede hinnanguid oma majanduslikele võimalustele, suurendades laste ilmajätuse määra 3%-lt 2021. aastal 6%-le 2023. aastal. Tarbijahindade tõus, mis on ilmajätuse näitajale mõju avaldanud, on jätkunud ka 2023. ja 2024. aastal. 2024. aastaks on laste ilmajätuse määr tõusnud 7,8%-ni. Ettenägematute kulutuste

⁶ UNICEF & ODI (2020). *Universal child benefits: policy issues and options*. UNICEF.

<https://www.unicef.org/media/70416/file/Universal-child-benefits-Briefing-2020.pdf>.

⁷ Ilmajätuse meetodika muutumise tõttu on käesolevas analüüsis vaadeldud andmeid alates 2019. aastast, mil hakati rakendama uut lähenemisviisi.

tasumine, üks kord aastas nädalane puhkus kodust eemal ja võimalus vahetada välja mööbel – need on aastast aastasse olnud hüved, mille puhul tajuvad pered kõige suuremat ilmajäetust. 2024. aastal suurenes lastega perede seas enim just ilmajäetus ettenägematute kulutuste katmisel. Viimastel aastatel on lastega perede seas suurenenud ka mure õigeaegse üüri- ja kommunaalkulude tasumise pärast, mis seostub paljuski ka energiahindade suurenemisega. Üle päeva liha, kala või samaväärseid valke sisaldava toidu söömine, mis on oluline ilmajäetuse näitaja, on viimastel aastatel olnud mureks 4% laste puhul.

Tabel 1. 0–17-aastaste laste osatähtsus* (%) ilmajäetust iseloomustava komponendi järgi 2019–2024

	2019	2020	2021	2022	2023	2024
Ilmajäetuse määr, %	7,6	6,4	3,0	5,4	6,0	7,8
Ettenägematud kulutused, %	31,3	30,5	24,3	28,8	28,7	36,1
Kord aastas nädalane puhkus kodust eemal, %	24,5	23,1	13,9	18,1	20,3	20,6
Võimalus välja vahetada mööbel, %	20,3	17,9	11,9	16,5	15,8	18,8
Õigeaegne üüri- ja kommunaalkulude tasumine, %	8,6	6,0	7,4	7,7	9,3	10,4
Enda peale igal nädalal kasvõi väikese summa kulutamine, %	4,6	3,2	5,8	6,7	8,1	10,2
Regulaarselt mõnes tasulises vabaajategevuses osalemine, %	9,7	7,1	6,1	7,8	9,4	8,9
Vähemalt kord kuus sõprade või sugulastega kokkusaamine, %	5,0	4,1	2,5	4,4	4,1	5,3
Läbikulunud riiete asendamine uutega, %	6,5	5,2	3,0	3,9	3,7	5,3
Auto, %	6,8	6,6	3,3	3,8	3,8	5,0
Üle päeva liha, kala või samaväärseid valke sisaldava toidu söömine, %	5,3	5,5	1,4	3,9	4,2	4,2
Vähemalt kahe paari välisjalanõude omamine, %	2,2	1,6	2,1	2,4	1,8	2,9
Piisavalt soe kodu, %	2,5	2,7	1,5	2,5	3,6	2,0
Vajaduse korral isiklikul otstarbel kodus interneti kasutamine, %	2,2	1,6

Andmete avaldamist ei võimalda andmekaitse põhimõtte.

* Ilmajäetuse komponendid on järjestatud 2024. aasta andmete järgi suurimast osakaalust väiksemani.

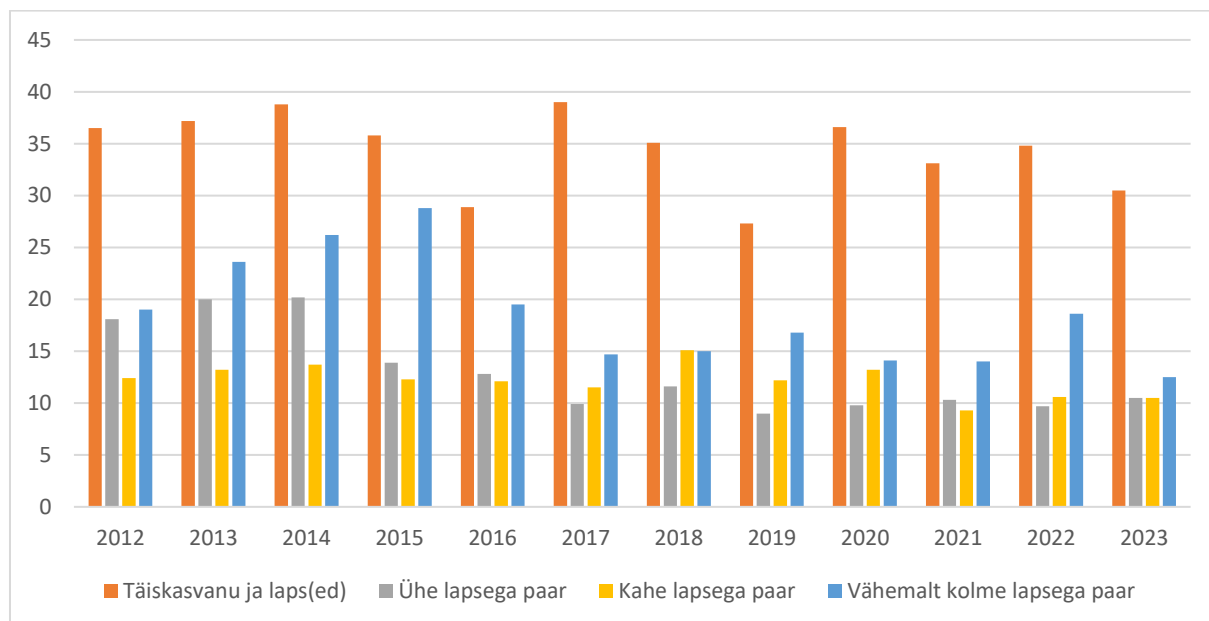
Allikas: Eesti sotsiaaluuring 2019–2024. Ilmajäetust hinnatakse küsitlusaasta põhjal, samas kui absoluutse ja suhtelise vaesuse näitajad arvutatakse vastavalt eelmise kalendriaasta sissetulekute alusel.

2. Erinevat tüüpi lastega leibkondade toimetulek

Laste vaesuse ja ilmajäetuse määr on leibkonna tüüpide võrdluses erinev. Suurem vaesusrisk esineb peredes, kus ülalpidajaid on võrreldes ülalpeetavatega vähem, näiteks üksikvanemaga peredes ja lasterikastes peredes. Lapse puue või lapsevanema töövõimetus suurendavad samuti vaesusriski. 2024. aastal elas ilmajäetuses 25,3% üksikvanema leibkondadest (leibkonnad, kus on üks täiskasvanu ja laps/lapsed) ja 22,7% puudega lastest (võrdluseks – kõikide laste ilmajäetuse määr oli 7,8%). Suhtelise vaesuse määr nende laste seas, kelle üks või mõlemad vanemad olid vähenenud töövõimega, oli 2022. aastal 21,1% (võrdluseks – kõikide laste vaesuse määr oli 15,9%). Absoluutset vaesust ei ole võimalik hinnata väga väikeste ühiskonnagruppide puhul, kuna statistiline usaldusväarsus ei ole selliste alamrühmade puhul piisav.

Ühe täiskasvanu ja lapse/lastega leibkondade suhtelise vaesuse määr on läbi aastate olnud võrreldes teiste leibkondadega kõige kõrgem, kõikides vaadeldud perioodil 39% (2017. aastal) ja 27% (2019. aastal) vahel (Joonis 3. Suhtelise vaesuse määr (%) lastega leibkondades 2012–2023. Enne lasterikka pere toetuse kehtestamist 2017. aasta teisel poolaastal oli kolme ja enama lapsega leibkondades vaesuse määr tunduvalt kõrgem võrreldes ühe ja kahe lapsega leibkondadega. Siiski elas ka 2022. aastal lasterikastest peredest suhtelises vaesuses 18,6%, mida on ligi kaks korda rohkem kui ühe- ja kahelapseliste perede puhul. Ühe ja kahe lapsega leibkondades on suhteline vaesus olnud oluliselt väiksem, kõikides vahemikus 9–15%.

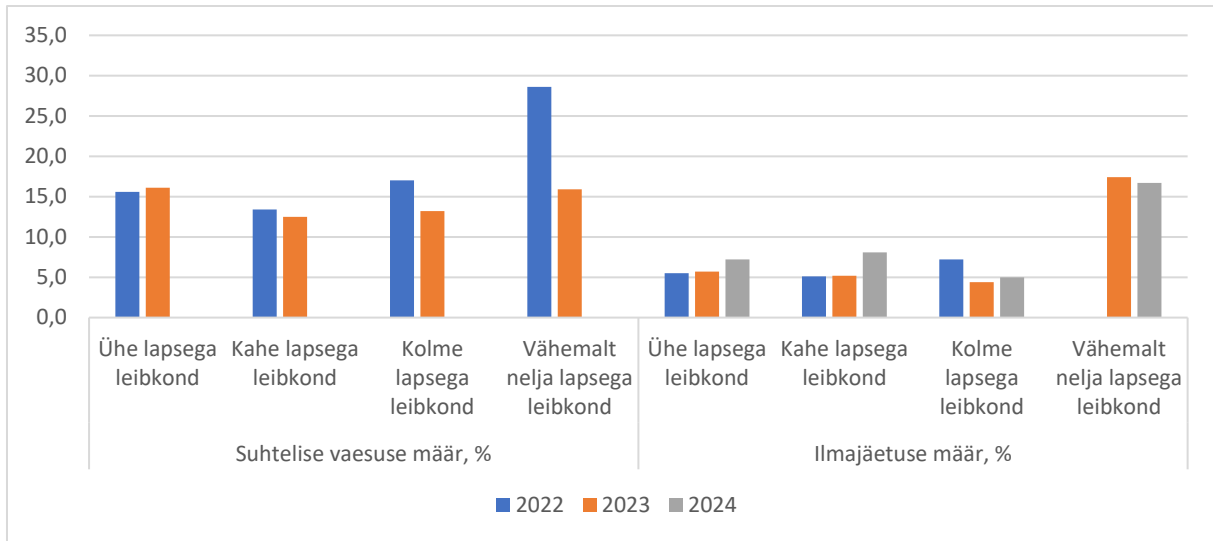
Joonis 3. Suhtelise vaesuse määr (%) lastega leibkondades 2012–2023



Allikas: Statistikaamet, Eesti sotsiaaluuring 2013–2024 (sissetulekuaastad 2012–2023); laps – 0–17a ja sõltuv – 18–24a

Kolme- ja enamalapselisi leibkondi käsitletakse vaesuse ja ilmajätuse andmete esitlemisel sageli koos, kuid vaesuse näitajaid laste arvu järgi leibkonnas detailsemalt eristades selgub, et nelja- ja enamalapseliste perede olukord erineb suuresti kolmelapseliste perede olukorrast ning kolmelapseliste perede vaesuse ja ilmajätuse määr on olnud sarnane ühe- ja kahelapseliste perede omaga (Joonis 4). 2023. aastal kehtinud ajutiselt suurema lasterikka pere toetuse kaasabil langes suhtelise vaesuse määr märkimisväärselt just nelja- ja enamalapseliste perede seas (28,6%-lt 2022. aastal 15,9%-ni 2023. aastal). Vaatamata suhtelise vaesuse määra langusele väiksema laste arvuga leibkondadega sarnasele tasemele püsis ilmajätuse määr vähemalt nelja lapsega peredes seas kõrge ka 2023. aastal, puudutades 17,4% nendes peredes elavatest leibkonnaliikmetest.

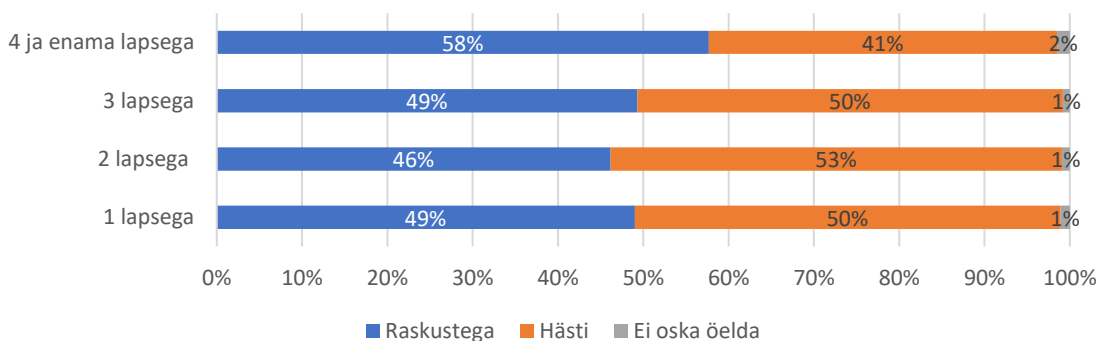
Joonis 4. Suhtelise vaesuse ja ilmajäetuse määr laste (0–17) arvu järgi leibkonnas



* Vähemalt nelja lapsega leibkonnades on ilmajäetuse näitaja andmed 2022. aasta kohta avaldamiseks ebakindlad.
Allikas: Statistikaamet, Eesti sotsialuuring 2023–2024

Perede tajutud majanduslik olukord kulutustega toimetulekul vastab eespool kirjeldatud vaesusnäitajatele. 2022. aastal lastega perede seas korraldatud küsitlus lastega perede leibkonnapildi ja elukorralduse uuringu⁸ raames näitas, et vajalike kulutustega toimetulekut tajuvad ühe, kahe ja kolme alla 19-aastase lapsega leibkonnad suhteliselt sarnaselt (Joonis 5). Lastega perede hinnang 2022. aastal vajalike kulutustega toimetulekule alla 19-aastaste lastega leibkonnaliikmete arvu järgi (% vastava laste arvuga leibkonnadest), kuid nelja ja enama lapsega peredes on oluliselt suurem osa (58%) neid, kes tunnevad, et nad ei tule vajalike kulutustega toime. Nelja ja enama lapsega perede rühmas on ka väga suuri peresid, kuid valim on liiga väike, et valikuuringus hinnanguid eristada. Ka need tulemused peegeldavad tõsiasja, et lasterikka pere toetus on aidanud lähendada kolme lapsega perede majanduslikku toimetulekut väiksema laste arvuga perede omale, kuid suuremate perede puhul on majanduslik toimetulek endiselt kehv.

Joonis 5. Lastega perede hinnang 2022. aastal vajalike kulutustega toimetulekule alla 19-aastaste lastega leibkonnaliikmete arvu järgi (% vastava laste arvuga leibkonnadest)



⁸ Eesti Rakendusuuringu Keskus Centar. 2023. Lastega perede leibkonnapildi ja elukorralduse uuring. Sotsiaalministeerium. Kättesaadav: <https://centar.ee/tehtud-tood/lastega-perede-leibkonnapildi-ja-elukorralduse-uuring>.

Märkus. Joonis koondab kategooria „Hästi“ alla „Väga hästi“, „Üpris hästi“ ja „Hästi“ ning kategooria „Raskustega“ alla „Suurte raskustega“, „Mõningate raskustega“ ja „Raskustega“.

Allikas: Lastega perede leibkonnapildi ja elukorralduse uuring

2.1. Lastega pered toimetulekutoetuse saajate seas

Toimetulekutoetus on äärmine abinõu, mida lastega pere saab kasutada siis, kui ei suuda töötamise või sotsiaalkindlustussüsteemi abil tagada endale ja oma perele vahendeid esmavajaduste rahuldamiseks. Toimetulekutoetust saanud lastega leibkondi (sõltumata toetuse saamise kordade arvust perioodi jooksul) oli 2023. aastal 7591. Arvestades lapsetoetust saavate leibkondade arvu (ca 250 tuhat leibkonda), on toimetulekutoetust saavaid leibkondi ca 3%.⁹ Lastega leibkonnad moodustasid kõikidest toimetulekutoetust saanud leibkondadest 39% ning valdav osa (63%) neist olid ühe vanemaga leibkonnad. Oluline riskitegur leibkondade sissetulekute langemisel alla toimetulekupiiri on töötus – rohkem kui pooltes (59%) toimetulekutoetust saanud leibkondades oli registreeritud töötu. 2023. aastal oli toimetulekutoetuse saajate arv mõjutatud Ukraina sõjapõgenikest, kelleks olid peamiselt lastega pered. 2023. aastal moodustasid Ukrainast Eestisse tulnud ajutise kaitse saajad 48% kõigist lastega peredest, kes said toimetulekutoetust. 2024. aasta üheksa kuu andmetel moodustasid 40,2% toimetulekutoetust saavatest lastega peredest Ukraina ajutise kaitse saajad.

Sotsiaalkindlustusameti lapsetoetust saavate perede statistika näitab, et 2024. aastal on ajutise kaitse saanud lastega perede arv vähenenud aastataguse ajaga võrreldes umbes 1000 võrra (2023. aasta oktoobri seisuga 6843 peret, 2024. aasta sama kuu seisuga 5673 peret). Kõikidest lapsetoetust saavatest lastega peredest moodustavad ajutise kaitse saanud lastega pered 3,7%.

Kolme- ja enamalapseliste perede toimetulekutoetuse taotlused moodustasid lastega perede toimetulekutoetuse taotlustest väikse osa (9%). See on vähem kui lasterikaste perede osakaal lastega perede seas (14%). See suhtarv on ilmselt väiksem seetõttu, et lasterikka pere toetus ei lase kolme- ja enamalapseliste perede sissetulekul langeda alla toimetulekupiiri. Samuti on ajutise kaitse saanud pered, kes mõjutasid 2023. aasta toimetulekutoetuse statistikat, pigem väiksema laste arvuga üksikvanemad.

3. Lastega leibkondade sissetulekud

Töötamisest saadav tulu moodustas keskmiselt 73% lastega leibkondade netosissetulekust (Tabel 2. Keskmine leibkonnaliikme netosissetulek liigiti lastega (0–18) leibkondades 2022. aastal). Keskmine lastega leibkond sai erinevaid riigi ja kohaliku omavalitsuse makstavaid toetusi, hüvitisi ja pensioni ehk sotsiaalseid siirdeid 149 eurot kuus leibkonnaliikme kohta, mis moodustas kogusissetulekust 17%. Muu sissetulek, milles märkimisväärne roll on just omanditulul, moodustas lastega perede sissetulekust kümnendiku.

Tabel 2. Keskmine leibkonnaliikme netosissetulek liigiti lastega (0–18) leibkondades 2022. aastal ühe kuu kohta

	eurot	%
Netosissetulek leibkonnaliikme kohta kuus	888	
Sissetulek palgatööst ja teisest tegevusest	651	73%
Sotsiaalsed siirdeid	149	17%
vanemahüvitis	39	4%

⁹ Tegemist on hinnangulise võrdlusega, sest peretoetuste ja toimetulekutoetuse puhul lapse vanusepiirid ei kattunud – 2023. aastal oli laste toimetulekupiir seotud lapse täisealiseks saamisega. Sotsiaalministeerium on kavandanud muudatuse, millega tõstetakse õppiva lapse toimetulekupiir 19-aastaseks saamiseni.

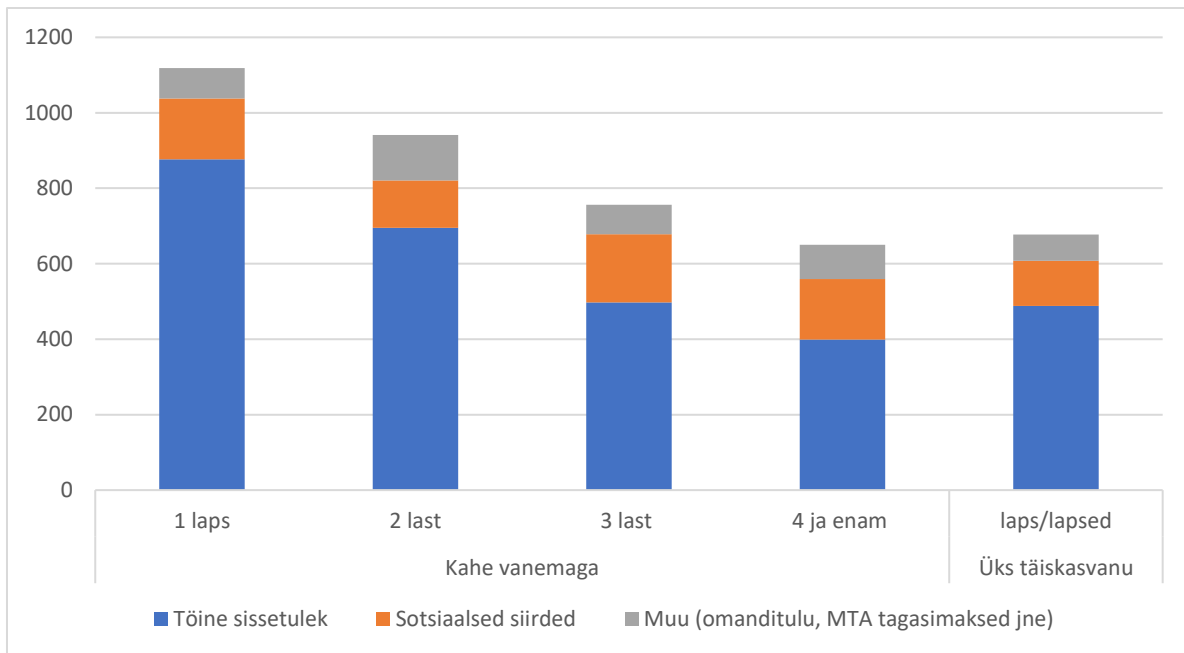
II pensionisamba maksed	26	3%
lapsetoetus	19	2%
töövõimetusega seotud hüvitised	12	1%
vanaduspension	11	1%
haigusega seotud hüvitised	10	1%
lasterikka pere toetus	9	1%
töötusega seotud hüvitised	9	1%
muud riiklikud ja KOVi peretoetused (üksikvanema lapse toetus, sünnitoetus jne)	3	0%
toimetulekutoetus	2	0%
haridusega seotud hüvitised	3	0%
muud toetused ja hüvitised	6	1%
Muu sissetulek	88	10%
omanditulu	46	5%
MTA tagasimaksed	17	2%
mitterahaline sissetulek	19	2%
regulaarsed maksed teistest leibkondadest (sh elatis)	7	1%

Allikas: Eesti sotsiaaluuring 2023 (sissetulekuaasta 2022)

Tõised sissetulekud leibkonnaliikme kohta vähenevad laste arvu suurenedes leibkonnas, kuna lapsevanemate teenitud palk ja töötasu jaguneb lasterikastes leibkondades rohkemate ülalpeetavate vahel (Joonis 6. Leibkonnaliikme netosissetulek liigiti erinevat tüüpi lastega (0–18) leibkondades 2022. aastal ühe kuu kohta). Üksikvanemate leibkondades on küll tavaliselt üks või kaks ülalpeetavat, kuid kuna nendes leibkondades üks liige töötab, on ka nende keskmised tulud leibkonnaliikme kohta ühe ja kahe lapsega kahe vanemaga leibkondadest madalamad. Vajadus tagada pere äraelamine ühe palgaga tingib asjaolu, miks üksikvanemad töötavad võrreldes teiste leibkondadega sagedamini üle täiskoormuse (rohkem kui 43 tundi nädalas).¹⁰ Lasterikastes peredes on võrreldes ühe- ja kahelapseliste kahe vanemaga leibkondadega ja üksikvanemaga leibkondadega suurem sotsiaalsete siirete roll, mille tingib praegune lapsetoetuse ja lasterikka pere toetuse maksmise skeem. Üksikvanemad saavad leibkonnaliikme kohta kõige vähem sotsiaalseid siirdeid just seetõttu, et need leibkonnad on enamasti ühe- ja kahelapselised. 2021. aasta rahva- ja eluruumide loenduse kohaselt on üksikvanema perekonnad 95% ulatuses ühe- ja kahelapselised. Kolme ja enama lapsega üksikvanema perekondi on vaid 1441. Kolme ja enama lapsega üksikvanema perekonnad moodustavad kõikidest kolme- ja enamalapselistest perekondadest vaid 7%. Samuti jäädakse üksikvanemaks enamasti lapse kasvades, mis tähendab, et ka vanemahüvitise saajaid on nende seas suhteliselt vähe ning nende põhisissetuleku moodustab ikkagi töötasu.

¹⁰ Epp Kallaste, Ailen Lang, Anu Rentel, Kati Kadarik, Marko Sõmer. Lastega perede leibkonnapildi ja elukorralduse uuring. [2 Leibkonnas elavad lapsevanemad ja lapsed | Lastega perede leibkonnapilt \(centar.ee\)](https://www.centar.ee/2-leibkonnas-elavad-lapsevanemad-ja-lapsed). Eesti Rakendusuuringu Keskus Centar.

Joonis 6. Leibkonnaliikme netosissetulek liigiti erinevat tüüpi lastega (0–18) leibkondades 2022. aastal ühe kuu kohta



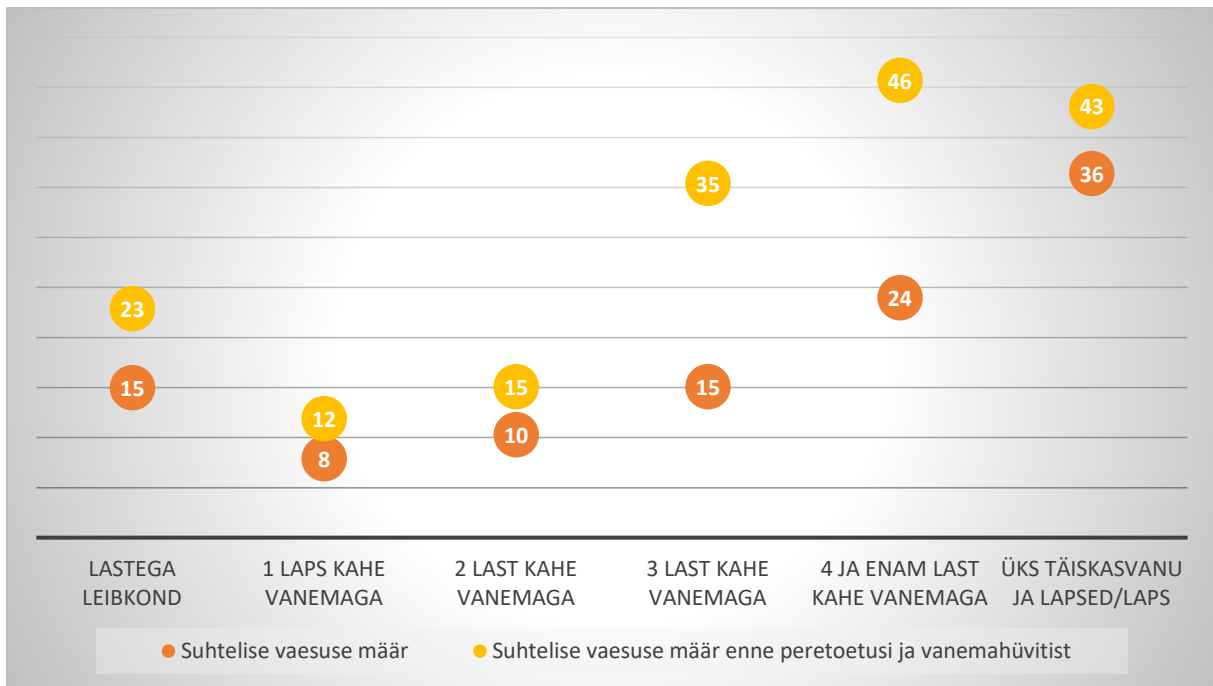
Allikas: Eesti sotsiaaluuring 2023 (sissetulekuaasta 2022)

Nähtub, et lastega perede kõige olulisem sissetulekuallikas on tõine tulu ning töötamine on seega ka esmane ja kõige määravam vaesusriski ennetus. Palk ja ettevõtlusest saadav tulu moodustab kolmveerandi keskmisest lastega pere sissetulekust. Suurem on tõine tulu üldiselt nendes leibkondades, kus on mitu töötavat pereliiget, ja väiksem nendes, kus on üks töötav pereliige, viimati nimetatu kirjeldab sageli üksikvanema leibkondi. Ka hoolduskoormus ja tervisest tulenev tegevuspiirang võivad töötamise intensiivsust leibkonnas vähendada ning on nende leibkondade suurema vaesusriski põhjuseks. Lisaks tööturul osalemisele on oluline ka saadava töötasu suurus. Ühiskonnas esinev sooline palgalõhe seab üksikvanemad, kelleks enamasti on naised, pere majandusliku toimetuleku kindlustamisel veelgi haavatavamasse olukorda. Ka ülalpeetavate arv mõjutab vaesusnäitajaid. Töötamisest saadav tulu võib küll peredes olla sama, kuid majanduslik toimetulek sõltub sellest, kui suure hulga pereliikmete, sealhulgas laste vahel tuleb saadav sissetulek jagada. Seetõttu on põhjendatud ka lasterikastele peredele mõeldud lasterikka pere toetus.

3.1. Sotsiaalsete siirete roll vaesuse vähendamisel

Sotsiaalsed siirded avaldavad olulist mõju lastega leibkondade vaesusnäitajatele (Joonis 7. Vaesuse määr (% leibkonnaliikmetest) enne ja pärast sotsiaalseid siirdeid lastega leibkondades). Ilma riigi või kohaliku omavalitsuse toeta oleks 2023. aastal suhtelises vaesuses elanud 28% lastega leibkondadest. Toetused ja hüvitised vähendasid lastega perede vaesuse määra 13%-ni. Toetuste mõju on suurem kolme- ja enamalapselistes leibkondades. Toetuste mõju kolme ja enama lapsega leibkondade suhtelisele vaesusele on olnud märkimisväärne juba 300 euro suuruse lasterikka pere toetuse juures alates 2017. aasta teisest poolaastast (Sotsiaalsetest siiretest on peretoetustel ja vanemahüvitisel lastega leibkondadele suurim mõju, seda eriti nelja ja enama lapsega leibkondades. Ilma perehüvitisteta oleks nelja ja enama lapse ja kahe vanemaga leibkondadest elanud 2022. aastal suhtelises vaesuses pea pooled (46%) leibkonnad. Kolmelapseliste leibkondade suhtelise vaesuse määr oleks ilma peretoetuste ja vanemahüvitiseta olnud 35%. Kahe lapse ja kahe vanemaga leibkondades on peretoetuste mõju mõõdukas (suhtelise vaesuse määra 4–5 pp langus).

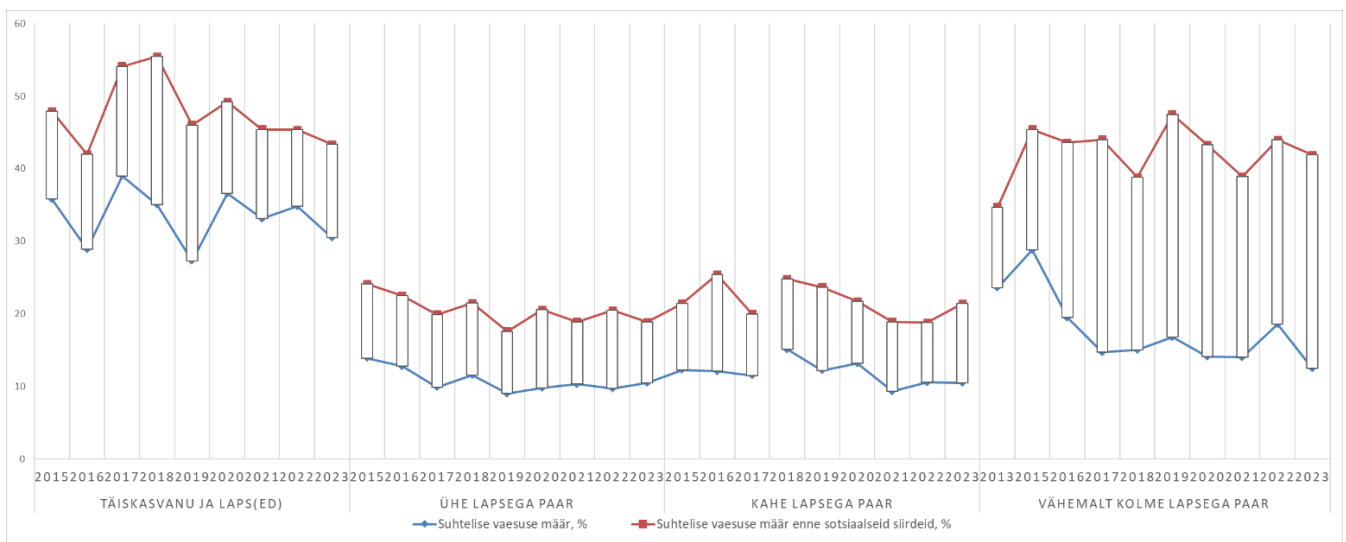
Joonis 8. Peretoetuste ja vanemahüvitise mõju laste (0–18) suhtelisele vaesusele 2022. aastal



Allikas: Eesti sotsiaaluuring 2023 (sissetulekuaasta 2022)

Tabel 3. Lapsetoetuse ja lasterikka pere toetuse summa (eurot) laste arvu järgi 2014–2024. Ilma nende toetusteta oleks suuremate perede vaesus oluliselt suurem. Ühe ja kahe lapsega peredes on toetuste mõju üsna väike ja ajas ka veidi kõikum. Jooniselt torkab silma ühe täiskasvanuga lastega leibkondade kehvem olukord, mis jääb teistega võrreldes kehvemaks ka pärast toetuste saamist.

Joonis 7. Vaesuse määr (% leibkonnaliikmetest) enne ja pärast sotsiaalseid siirdeid lastega leibkondades 2012–2023

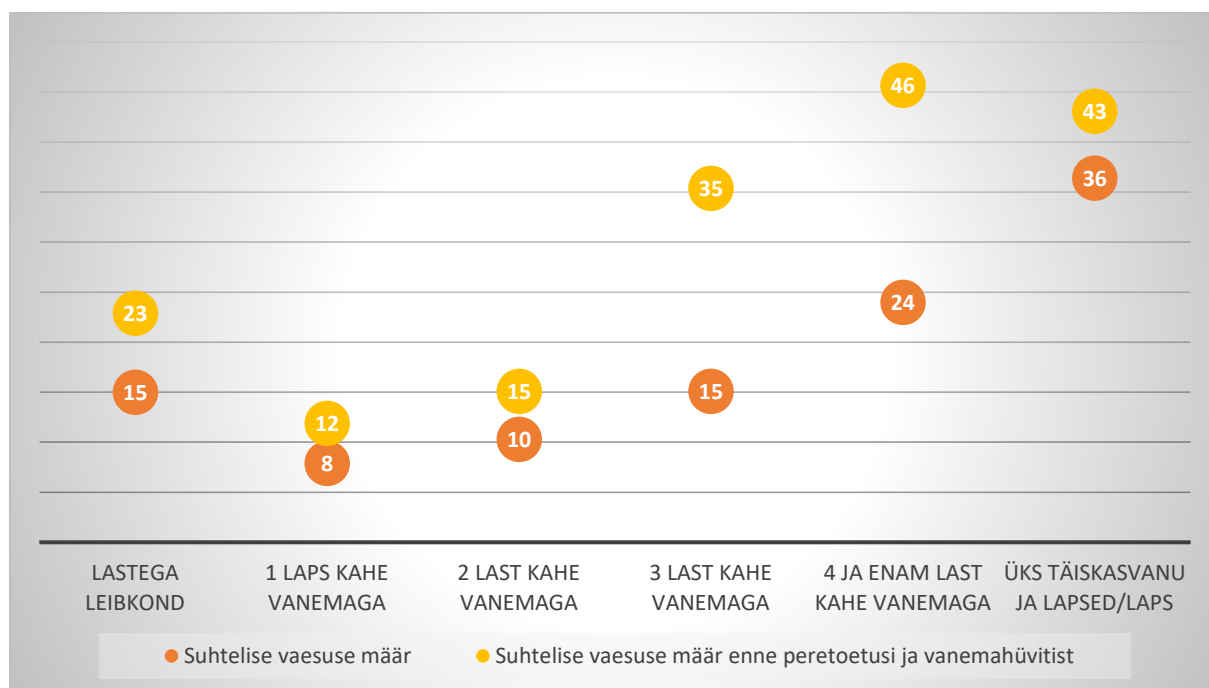


Allikas: Statistikaamet, Eesti sotsiaaluuring 2016–2024 (sissetulekuaastad 2015–2023)

Sotsiaalsetest siiretest on peretoetustel ja vanemahüvitisel lastega leibkondadele suurim mõju, seda eriti nelja ja enama lapsega leibkondades. Ilma perehüvitisteta oleks nelja ja enama lapse ja kahe vanemaga leibkondadest elanud 2022. aastal suhtelises vaesuses pea pooled (46%) leibkonnad. Kolmelapseliste leibkondade suhtelise vaesuse määr oleks ilma peretoetuste ja vanemahüvitiseta

olnud 35%. Kahe lapse ja kahe vanemaga leibkondades on peretoetuste mõju mõõdukas (suhtelise vaesuse määra 4–5 pp langus).

Joonis 8. Peretoetuste ja vanemahüvitise mõju laste (0–18) suhtelisele vaesusele 2022. aastal



Allikas: Eesti sotsiaaluuring 2023 (sissetulekuaasta 2022)

Tabel 3. Lapsetoetuse ja lasterikka pere toetuse summa (eurot) laste arvu järgi 2014–2024

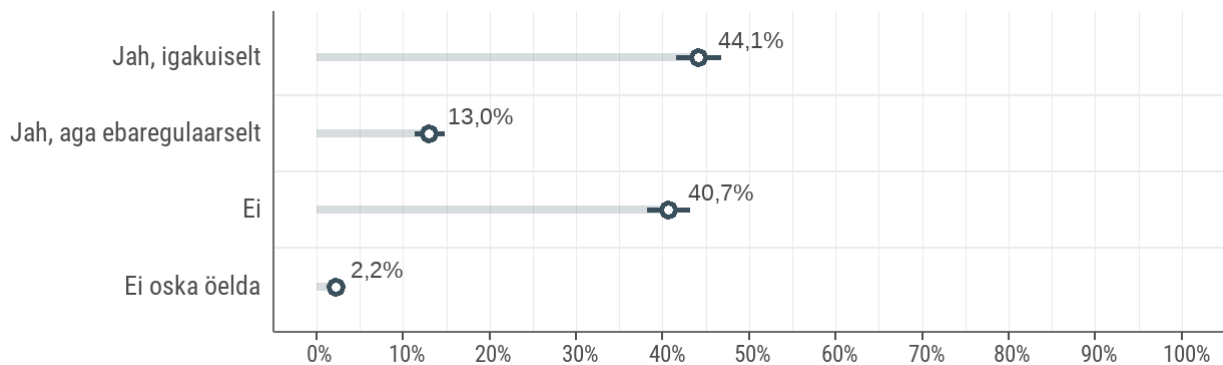
	2014	2015	2016	2017 II pa	2018	2019	2020	2021	2022	2023	2024
1 laps	19,18	45	50	50	55	60	60	60	60	80	80
2 last	38,36	90	100	100	110	120	120	120	120	160	160
3 last	115,08	190	200	500	510	520	520	520	520	910	710
4 last	191,80	290	300	600	610	620	620	620	620	1 010	810
5 last	268,52	390	400	700	710	720	720	720	720	1 110	910
6 last	345,24	490	500	800	810	820	820	820	820	1 210	1 010
7 last	590,70	758,74	768,74	1 000	1 010	1 020	1 020	1 020	1 020	1 510	1310

3.2. Elatis kui oluline sissetulekuallikas üksikvanema peres

Lahus elava vanema rahaline panus on oluline sissetulekuallikas sellistes peredes, kus lapsi kasvatab üks vanem ja kelle laste teine vanem elab enamjaolt eemal. Lastega perede leibkonnapildi ja elukorralduse uuringu kohaselt on veidi üle veerandi (29%) lastega leibkondadest ja lastest (26%) sellised, kus laps elab ühe bioloogilise vanemaga. Neist lastest omakorda 91% juhtudel on olemas teine, eemal elav vanem, kellega jagatakse või võiks jagada lapse hooldamise ja kasvatamise kohustust. Kokku moodustavad need lapsed 24% kõigist lastest.

Leibkondades, kus teine vanem elab mujal, saab veidi üle poole vastajatest lapsest eraldi elava vanema käest lapse jaoks raha kas iga kuu või ebaregulaarselt ja veidi alla poole vastajatest ei saa teiselt vanemalt lapse jaoks üldse raha (vt Joonis 9. Kas lapse teine vanem annab sulle lapse jaoks raha? (% leibkondadest, kus teine vanem elab mujal).

Joonis 9. Kas lapse teine vanem annab sulle lapse jaoks raha? (% leibkondadest, kus teine vanem elab mujal), aastal 2022



Allikas: Lastega perede leibkonnapildi ja elukorralduse uuringu küsitlus lapsetoetuse saajate seas

Sama küsitlus näitas, et teise vanema rahalist panust peavad lapsetoetuse saajad pigem ebaõiglaseks ja ebapiisavaks (53,5% leibkondadest, kus teine vanem elab mujal). Teiselt vanemalt saavad suuremat rahalist tuge suurema sissetulekuga vastajad. Samuti on rahaline tugi seotud vanemate omavahelise suhtlemisega: kui vanemad arutavad omavahel lapse elukorralduse ja kasvatuse teemasid, siis on tõenäolisem, et teine vanem annab lapse jaoks raha. Kui teine vanem annab lapse jaoks raha regulaarselt (iga kuu), on see summa keskmiselt 234 eurot kuus, mediaan on 224,7 eurot kuus. Võrdluseks – küsitluse ajal oli elatise baassumma ehk pool lapse keskmisest ülalpidamiskulust 209,20 eurot kuus.

Kui teine vanem ei anna lapse jaoks raha vastajale, siis kas ta annab raha lapsele? Selgus, et lapsele endale annavad raha pigem need, kes annavad lapse jaoks raha ka vastajale.

Umbes kolmandik lahus elavate vanemate lastest pole kohtunud teise vanemaga viimase 12 kuu jooksul. 17% lastest ei ole oma teise vanemaga arvuti või telefoni teel suhelnud. Üldse ei ole oma teise vanemaga aasta jooksul suhelnud 14% lastest.

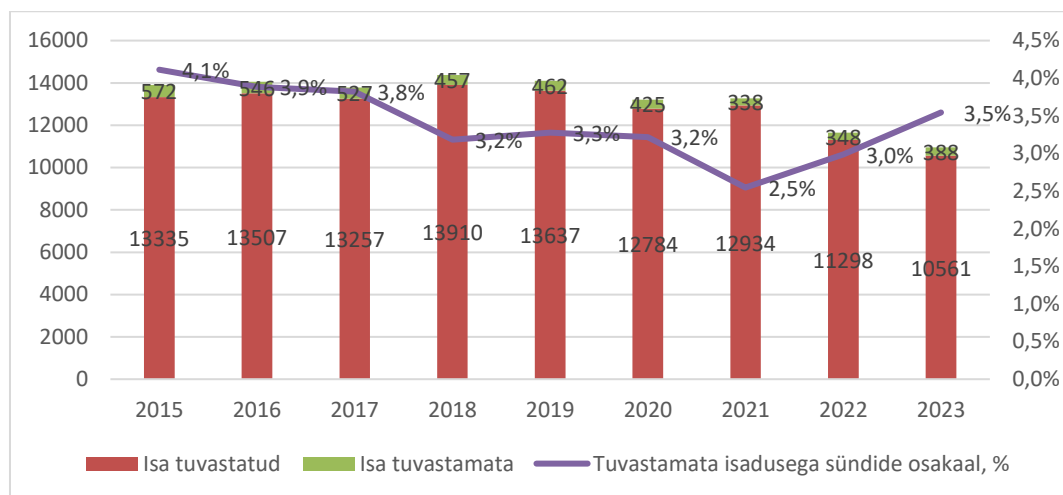
Nendele lastele vanuses kuni 21 aastat, kelle vanem või vanemad ei täida ülalpidamiskohustust, maksab riik elatisabi. Sotsiaalkindlustusameti andmetel maksti täitemenetlusaegset elatisabi 2023. aasta jooksul 5900 lapse eest (4100 taotleja kohta), see tähendab ligi 2% Eesti lastest. Arvestades, et veerandil lastest on eemal elav vanem ning vaid ca pooltel juhtudel annab ta lapse jaoks raha, võib järeldada, et teine vanem jätab ülalpidamiskohustuse täitmata mitu korda suurema arvu laste puhul, kui on praegu elatisabi saavaid lapsi. Paljud üksikvanemad, kes on enamasti laste emad, on ka ilmselt leppinud sellega, et neile elatist ei maksta. Lapsevanem peab elatisnõudega pöörduma kohtusse ning kohus peab olema väljastanud lapse kasuks kohtumääruse või peab üks vanem tegema teise vanemaga elatise suhtes kokkuleppe perelepitaja või notari juures. Elatisabi maksmine ei vabasta elatisvõlglast tema kohustusest, vaid riik nõuab sellelt vanemalt, kes on jätnud oma lapsele elatise maksmata, võlgnevuse välja. 13. detsembri 2023. a seisuga on Kohtutäiturite ja Pankrotihaldurite Koja andmetel elatise ootel 15 176 last ning elatisvõlglasti on 9916.

Elatisabi suurenemine 100 eurolt 200 euroni 1. jaanuarist 2024. a on suurendanud ka taotlejate arvu. 2024. aasta I poolaasta lõpu seisuga maksti täitemenetlusaegset elatisabi 3531 isikule, 2023. aastal samal ajal maksti seda 3077 isikule ehk elatisabi saajate arv on suurenenud 500 inimese võrra.

Teise vanema ülalpidamisest jäävad ilma need lapsed, kelle sünnitunnistusel polegi teise vanema kannet. Sünnikandes (sünnitõendil, sünnitunnistusel, rahvastikuregistris) oli lastega perede leibkonnapildi ja elukorralduse uuringu tulemuste järgi mõlema vanema nimi 95,6%-l lastest ja ainult ema nimi 3,8%-l lastest. 2023. aastal sündis 388 last, kelle sünnitunnistusel puudub isakanne

(Joonis 10). See on 3,5% kõikidest sündidest. Kuigi 2000. aastate algusega võrreldes on isakandeta laste sündide osakaal märkimisväärselt kahanenud, pole viimastel aastatel vähenemine jätkunud ning isakandeta laste sünd on suurenenud just 40+ vanuses naistel. 2023. aastal sündis 16% isakandeta last naistele vanuses 40+. Lastega perede leibkonnapildi ja elukorralduse uuringus järeldatakse, et pikema aja vaates on hoiakud ja väärtusnormid ühiskonnas tõenäoliselt muutunud, mistõttu on nooremates vanuserühmades väiksem osakaal lapsi, kelle isakande puudumine on ühe vanema või mõlema ühine otsus. Samal ajal on nooremate kui 8-aastaste laste seas saagenenud isakande puudumise põhjusena kunstliku viljastamise kasutamine. Vähenenud on ka isakande tegemata jätmise üksikvanema toetuse saamiseks.

Joonis 10. Laste sünid isa tuvastuse järgi 2015–2023



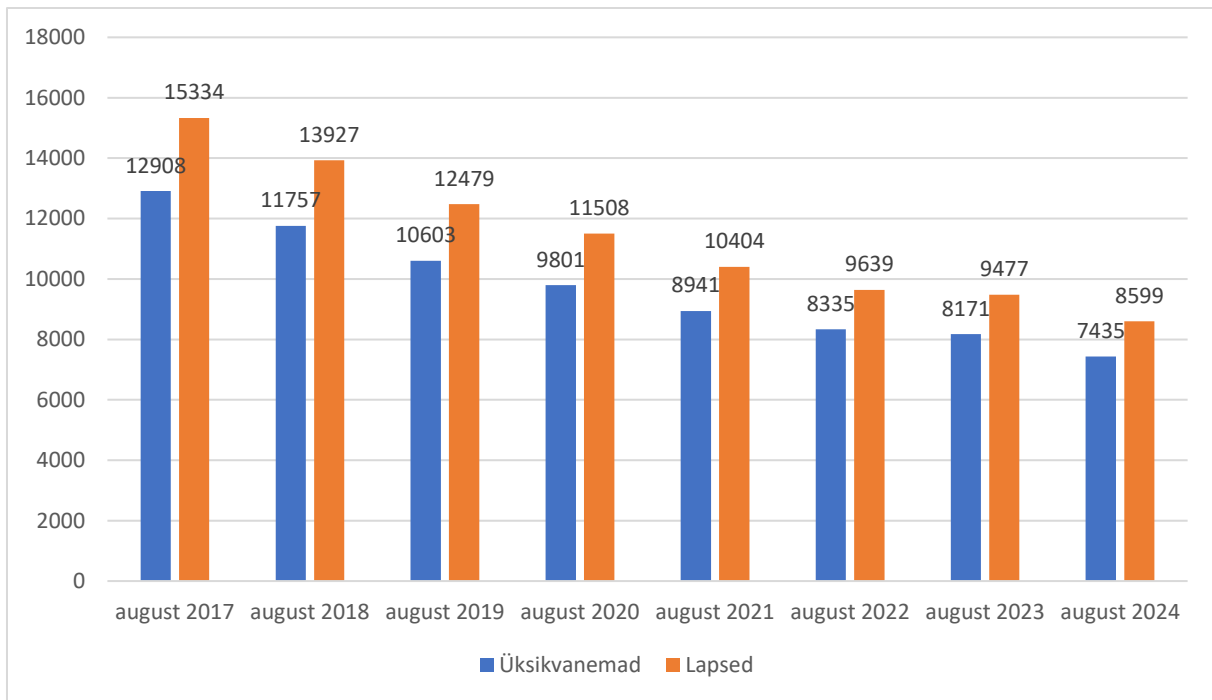
Allikas: Statistikaamet

Osa isakandeta lastest on sündinud üksikemaks saavatele naistele nende enda valikul, kuid registriandmed selle kohta puuduvad. Lastega perede leibkonnapildi ja elukorralduse uuringu andmetel võivad kunstliku viljastamise juhtumid moodustada 7% isakandeta lastest, kuid täpsed andmed puuduvad, sest 9% küsitlusele vastanud üksikemadest, kelle lapsel puudub isakande, ei soovinud täpsustada, mis põhjustel isa nimi puudub. Nooremate laste seas on saagenenud isakande puudumise põhjusena kunstliku viljastamise kasutamine. Enamikul isakandeta lastel on siiski isad olemas ja emale teada.

Isakandeta laste eest maksab Sotsiaalkindlustusamet üksikvanema lapse toetust.¹¹ 2024. aastal tõusis üksikvanema lapse toetus pikka aega kehtinud 19,18 eurolt 80 euroni. 2024. aasta augustikuu seisuga maksis Sotsiaalkindlustusamet üksikvanema lapse toetust 8599 lapse eest 7435 üksikvanemale (Joonis 11). Üksikvanema lapse toetuse saajate arv on ajas vähenenud seoses isakandeta laste sündide vähenemisega, samuti esineb seos laste arvu vähenemisega.

¹¹ Üksikvanema lapse toetust makstakse ka siis, kui teine vanem on tunnistanud ametlikult tagaotsitavaks. Need on toetuse saajate seas üksikud juhud.

Joonis 11. Üksikvanema lapse toetuse saajad (taotlejad ja lapsed), augustikuu seisuga võrdlused perioodil 2017–2024



Allikas: Sotsiaalkindlustusamet

Isaduse tuvastamine on oluline eeldus elatisraha nõudmiseks. Eesti riiklik elatisabi süsteem on ajendanud vanemaid isadust ametlikult vormistama, kuna see on vajalik riigilt rahalise toetuse saamiseks.

80 euro suurune üksikvanema lapse toetus lapse ülalpidamiskulusid ei kata. Pool lapse keskmisest ülalpidamiskulust kuus, mis on ka elatise baassumma ja millel põhineb elatiskalkulaator¹², on 2024. aastal pärast tarbijahinnamuutusega indekseerimist 272,76 eurot kuus.

4. Elamistingimused ja eluasemekulud

2021. aasta rahva ja eluruumide loenduse kohaselt elab 72% lastest (0–17) eramus või korteris, mille omanik on mõni tema leibkonnaliikmetest. Nende laste osakaal, kelle leibkond üürib eluruumi, on 16%. Üksikvanemaga elavate lastega leibkondade puhul on eluruumi omamise osakaal väiksem – 56% võrreldes kahe vanemaga elavate lastega leibkondade osakaaluga, mis on 76%. Üürimine võib lastega peredes tekitada finantsilist ebakindlust (üürihinnad võivad tõusta ja üürilepingut võib olla vaja ootamatult muuta või üles öelda) ning perel on elamispinna funktsionaalsuse üle vähe kontrolli – näiteks võib olla üürimisel takistatud eramu suuremaks ehitamine järgmise lapse sünni korral. Nagu andmed näitavad, on selline finantsiline ebakindlus ja vähene kontroll eelkõige üksikvanemate leibkondades. Kinnisvara omanik võib mõjutada ka lapse sünni tõenäosust. Meeste puhul sõltub lapse saamise tõenäosus sellest, kas eluruum, milles inimene elab, kuulub tema enda või mõne teise tema leibkonna liikme omandisse. Suurema tõenäosusega on isaks saanud mehed, kes elavad eluruumis, mille omanik on tema ise või mõni tema leibkonna liige.¹³

Alates 2010. aastast on kinnisvara hinnad jõuliselt kasvanud, mistõttu võib oma kodu omanik või sobiva kodu üürimine lastega peredes või lapsi planeerivates peredes olla keerulisem. Eurostati

¹² <https://www.just.ee/elatiskalkulaator/>.

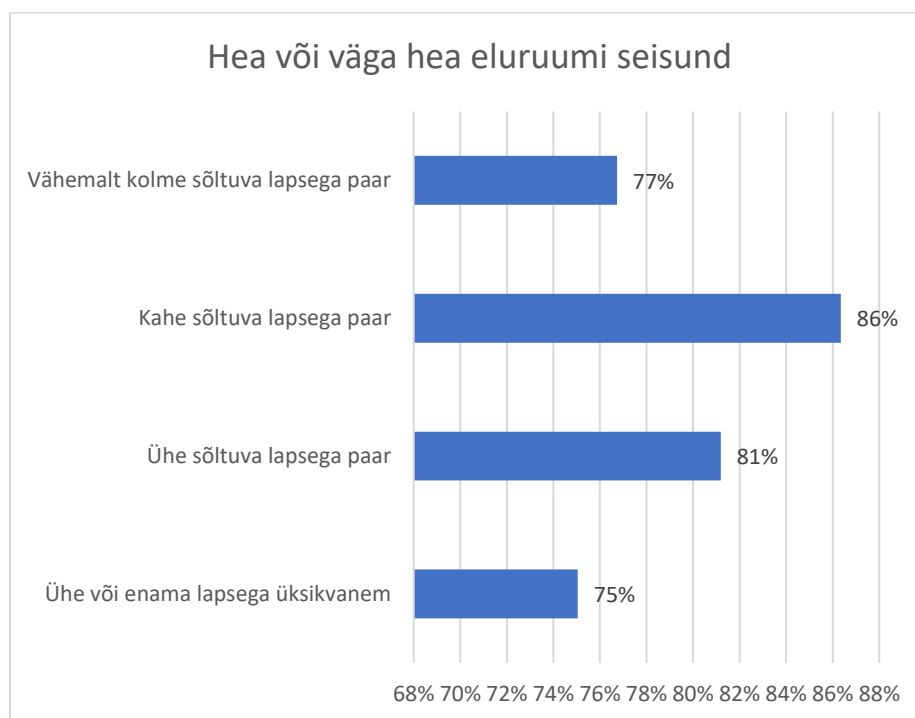
¹³ Kadri Rootalu, Kristi Viil. Millisesse perre sünnivad lapsed? Statistikaamet 2024.

andmetel on ajavahemikus 2010. aasta kuni 2024. aasta teine kvartal üürid Euroopa Liidus (EL) tõusnud keskmiselt 25 protsenti ja eluasemehinnad 52 protsenti, sealjuures oli mõlema kasv suurim just Eestis. Eestis on eluasemehinnad rohkem kui kolmekordistunud.¹⁴ Tallinna taskukohase eluasemepoliitika arendamise võimaluste analüüs¹⁵ näitas, et eluasemete hinnad, üürid ja igakuised kulud kasvavad kiiremini kui elanike sissetulekud. Hinnakäärid on suured nii ülejäänud Eestiga võrreldes kui ka linnaosade vahel. Taskukohase eluaseme kättesaadavus on üha suuremale hulgale tallinlastele muutunud probleemiks, eriti noortele ja madalama sissetulekuga leibkondadele. Analüüsi tegijad tõdeavad, et pereemas noored on järjest enam sunnitud otsima ruumikamat eluaset väljaspool Tallinna või leppima kitsaste elutingimustega, mis võib mõjutada pereloomise otsuseid.

Statistikaameti andmed näitavad, et lastega leibkondades on eluasemekuludega seotud makseraskustes leibkondade osakaal suurem kui lasteta leibkondades. 2024. aastal koges eluasemekuludega seotud makseraskusi 9,1% lastega leibkondades, samas kui lasteta leibkondades oli vastav osakaal 5,8%. Alates 2022. aastast on suurenenud ka makseraskustes lastega leibkondade osakaal – 2022. aastal koges makseraskusi 7,1% ja 2023. aastal 8,1% lastega leibkondadest.

Suurem osa lastega leibkondadest peab oma eluruumi seisundit heaks või väga heaks, kuid eluruumi seisund on suurem probleem üksikvanemate ja lasterikaste perede leibkondades (Joonis 12).

Joonis 12. Hea või väga hea eluruumi seisundiga lastega (0–17) leibkondade osakaal 2023. aastal



* Hea või väga hea eluruumi seisund tähendab, et eluruum on heas korras, uus või värskelt remonditud.

Allikas: Statistikaamet, Eesti sotsiaaluuring

Lastega perede leibkonnapildi ja elukorralduse uuringu küsitlus lapsetoetuse saajate seas 2022. aastal näitas, et 16% peredest ootavad riigilt abi elamistingimuste sobivamaks muutmiseks.

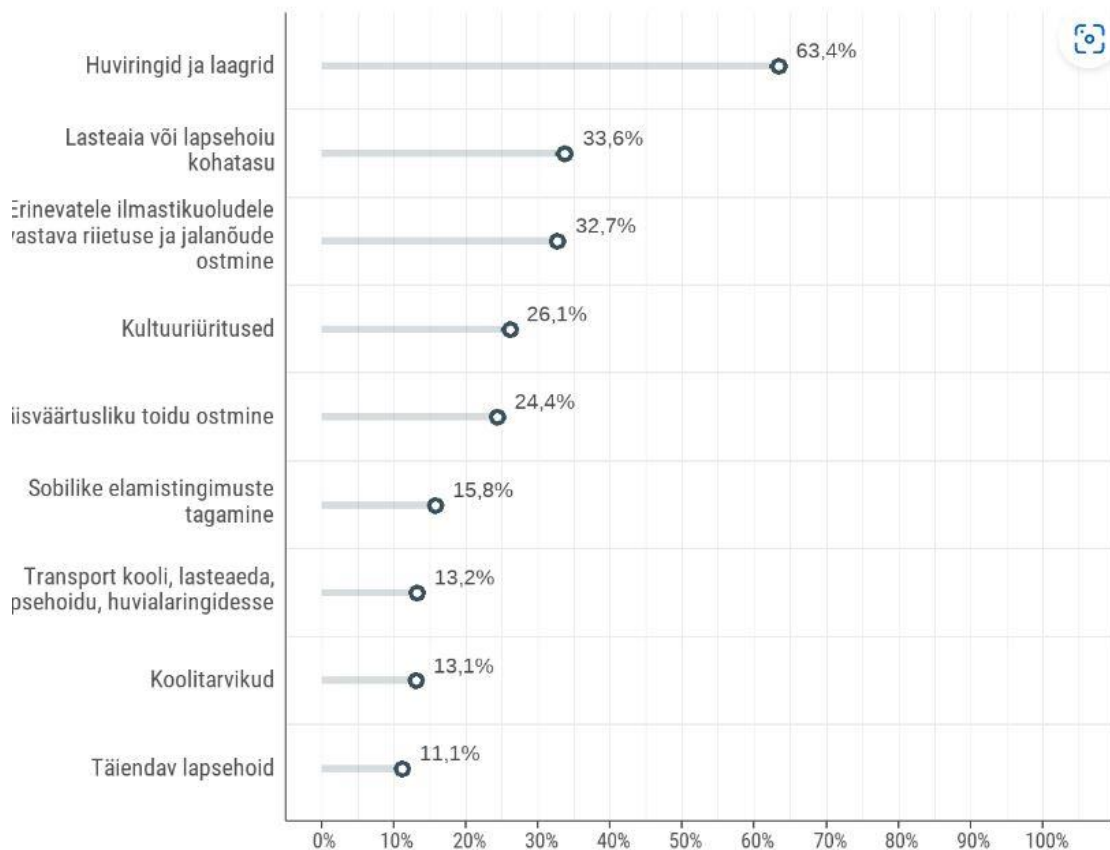
¹⁴ [House prices and rents went up in Q2 2024 - Eurostat](#).

¹⁵ Tartu Ülikool, Eesti Kunstiakadeemia. 2025. Tallinna taskukohase eluasemepoliitika arendamise võimaluste analüüs. Tallinna strateegiakeskus. Kättesaadav: [Tallinna uuringute infosüsteemis](#).

5. Lastega leibkondade ootused riigi toele

Lastega perede leibkonnapildi ja elukorralduse uuringu küsitlus lapsetoetuse saajate seas näitas, et ligi kaks lapsetoetuse saajat kolmest leiavad, et riigi toetus võiks olla praegusest suurem laste huviringide ja laagrite kulude katmisel (Joonis 12). Kaks järgmist kategooriat, mille puhul suuremat toetust oodatakse, on riietus ja lasteaia või -hoiu kohatasu, millele suuremat toetust peab vajalikuks vähemalt üks leibkond kolmest. Teistes valdkondades nähakse toetuse vajadust väiksemana. 9,8% vastajatest ei osanud öelda, kus riigi toetus võiks suurem olla.

Joonis 13. Pere ja laste vajadusest lähtuvalt kuni kolm kõige olulisemat kulutust, kus riigipoolne toetus võiks olla suurem (% leibkondadest, kus osati nimetada vähemalt üht kategooriat)



Allikas: Lastega perede leibkonnapildi ja elukorralduse uuringu küsitlus lapsetoetuse saajate seas

Sama küsitluse järgi tuntakse vajadust täiendada oma seniseid teadmisi kõige rohkem lapse vaimse tervise valdkonnas (55,1% vastajatest). Seega ootavad lapsevanemad ka riigilt vanemlust ja vanemlikke oskusi puudutavaid arendavaid teenuseid.

Kokkuvõte

- **Töötamine:** lastega perede kõige olulisem sissetulekuallikas on töine tulu ning seega on töötamine ka esmane vaesusrisi ennetus. Palk ja ettevõtlusest saadav tulu moodustab kolmveerandi lastega pere keskmisest sissetulekust. Suurem on töine tulu üldiselt nendes leibkondades, kus on mitu töötavat pereliiget, ja väiksem nendes leibkondades, kus on üks töötav pereliige, viimati nimetatud kirjeldab sageli üksikvanema leibkondi. Ka hoolduskoormus ja tervisest tulenev tegevuspiirang võivad töötamise intensiivsust leibkonnas vähendada ning olla nendes leibkondades suurema vaesusrisi põhjuseks.

- **Vaesuse näitajad:** pikemas vaates näitavad andmed lastega perekondade majandusliku olukorra paranemise trendi ja oluline on märkida ka lastega perekondade madalamat vaesusmäära võrreldes rahvastiku keskmisega.
- **Perehüvitistel** on lastega leibkondades suur roll selles, et suhtelise vaesuse määr on vähenenud. Sotsiaalsed siirded, peamiselt perehüvitised, mängivad olulist rolli lastega perede vaesuse vähendamisel, seda eriti lasterikastes peredes.
- **Nelja- ja enamalapseliste perede toimetuleku olukord erineb suuresti kolmelapseliste perede olukorrast.** Nelja- ja enamalapseliste perede suhtelise vaesuse määr on kolmelapseliste perede omast tunduvalt kõrgem ning ka tajutud majanduslik puudus on nelja- ja enamalapselistes peredes suurem kui väiksema arvuga lastega peredes.
- **Elukalliduse tõus on suurendanud ilmajäetust.** Rohkem on ilmajäetust puudega laste, üksikvanemaga kasvavate laste ja suurperes (neli ja enam last) kasvavate laste seas.
- **Üksikvanemate vaesusrisk on suurem kui teist tüüpi lastega peredes.** Üksikvanemad jäävad märkimisväärsesse vaesusriski ka pärast toetuste saamist, mis viitab vajadusele senisest paremini sihitatud ja tugevamate lahendusmeetmete järele selles sihtrühmas. Üksikvanema peresid on kõige rohkem ka toimetulekutoetuse saajate seas.
- **Elatist saab vaid veidi üle poole leibkondadest, kus teine vanem on perest lahkunud.** Leibkondades, kus teine vanem elab mujal, saab veidi üle poole vastajatest lapsest eraldi elava vanema käest lapse jaoks raha kas iga kuu või ebaregulaarselt ja alla poole vastajatest (40%) ei saa teiselt vanemalt lapse jaoks üldse raha.
- **Vähene suhtlus ja kontakt lahuselava vanemaga.** Umbes kolmandik lahus elavate vanemate lastest pole kohtunud teise vanemaga viimase 12 kuu jooksul. 17% lastest ei ole oma teise vanemaga arvuti või telefoni teel suhelnud. Üldse ei ole oma teise vanemaga aasta jooksul suhelnud 14% lastest. Suhtlus on seotud elatise maksimisega.
- **Elatisabi taotlevad vähesed.** Arvestades, et veerandil lastest on eemal elav vanem ning vaid ca pooltel juhtudel saab vanem temalt lapse jaoks raha, võib järeldada, et teise vanema ülalpidamiskohustus võib olla täitmata jäetud mitu korda suurema arvu laste puhul, kui on praegu elatisabi saavaid lapsi.
- **Isakandeta lapsed jäävad elatisest ilma ning üksikvanema lapse toetus lapse ülalpidamiskulusid ei kata.** Isakande puudumise peamine põhjus on see, et lapse ema või isa ei soovinud isakannet.
- **Lapsevanemad ootavad riigilt suuremat toetust laste huviringide ja laagrite kulude katmisel.** Samuti oodatakse toetust riietuse ja lasteaia või -hoiu kohatasu maksmiseks.
- **Lapsevanemad vajavad rohkem tuge, et toetada laste vaimset tervist.** Vajadust täiendada oma seniseid teadmisi ja oskusi tuntakse kõige rohkem lapse vaimse tervise valdkonnas.
- **Taskukohase eluaseme kättesaadavus ja elamistingimused.** Eluasemehinnad on Eestis järsult tõusnud, mistõttu on taskukohase eluaseme kättesaadavus eriti lastega peredele ja noortele üha keerulisem, mida näitab ka kasvav eluasemekuludega makseraskustes leibkondade osakaal. Mure elamistingimuste pärast on teravam üksikvanemaga ja lasterikastes peredes.