

Sotsiaalhoolekande seaduse muudatused toimetulekutoetuse vaatest

9.12.2025



SOTSIAALMINISTEERIUM

Esinejad ja teemad:

❖ „*Töötushüvitiste muudatused 2026*“

Ingrid Erm-Eks, Majandus- ja Kommunikatsiooniministeriumi töötushüvitiste ja tööturutoetuste juht;

❖ „*Ülevaade vaesuse olukorrast ja toimetulekutoetuse hetkeseisust*“

Kati Nõlvak, Sotsiaalministeriumi majandusliku toimetuleku poliitikajuht;

❖ „*Sotsiaalhoolekande seaduse muudatused toimetulekutoetuse vaatest: mis muutub?*“

Merike Võsotskaja, Sotsiaalministeriumi majandusliku toimetuleku nõunik.

Küsimusi saab esitada Slido keskkonnas <https://sli.do/muudatus>



MAJANDUS- JA
KOMMUNIKATSIOONI-
MINISTEERIUM

TÖÖTUSHÜVITISTE MUUDATUSED 2026

Ingrid Erm-Eks
töötushüvitiste ja tööturutoetuste juht
09.12.2025

MIS MUUTUB UUEST AASTAST?

Alates 01.01.2026:

- enam **töötutoetusi ei määrata;**
- **töötuskindlustussüsteemi tuleb uus hüvitis:**
baasmääras töötuskindlustushüvitis.

OLULINE!

- Töötushüvitiste süsteemi muudatused **ei mõjuta**:
- kehtiva sissetulekupõhise töötuskindlustushüvitise tingimusi:
- sissetulekupõhine töötuskindlustushüvitist jätkub senisel kujul neile, kes on viimase **36 kuu jooksul töötanud ja tasunud töötuskindlustusmaksleid vähemalt 12 kuud** ja kelle töösuhe lõpeb **sunnitult** (näiteks koondamise tõttu).

OLULINE!

ei mõjuta:

- inimeste töötuna arvele võtmise ja tööturuteenuste saamise õigusi;
- ega ravikindlustuse olemasolu.

MIS INIMESE VAATEST MUUTUB?

- **Baasmääras töötuskindlustushüvitist hakkab saama:**
- töötu, kes on 36 kuu jooksul töötanud vähemalt 8 kuud ja tasunud töötuskindlustusmaksleid.
- Hüvitist makstakse, ka siis, kui töösuhe lõpeb omal soovil või poolte kokkuleppel.

MIS INIMESE VAATEST MUUTUB?

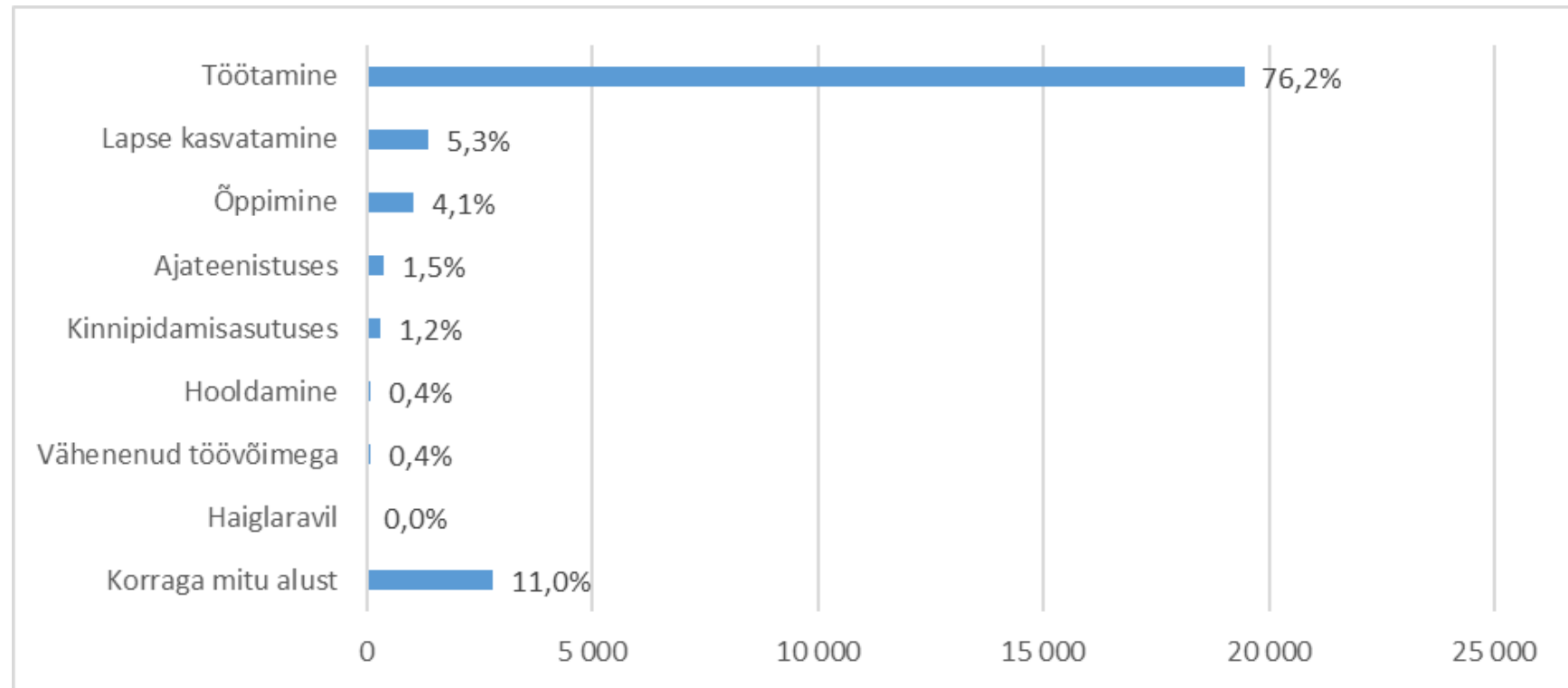
- **Hüvitise suurus on 50% eelmise kalendriaasta töötasu alammäärast.**
2026. aastal saab see olema 443 eurot.
- **Hüvitist makstakse kuni 180 kalendripäeva.**

Kui tööpuudus on suur, siis maksmise kestus pikeneb automaatselt, st kui registreeritud töötuid on vähemalt 20% rohkem kui viimasel 3 aastal keskmiselt, pikeneb hüvitise periood 60 päeva võrra.

MIS INIMESE VAATEST MUUTUB?

- Töötutoetuse kaotamisega kaob õigus hüvitisele tööga võrdsustatud tegevusega hõivatud inimestel

TÖÖTUTOETUSE MÄÄRAMISE ALUSED



KELLE OLUKORD MUUTUB PAREMAKS?

- Inimesed, kes on töötanud ja kes täna ei saa töötutoetust, hakkavad saama baasmääras töötuskindlustushüvitist, **nendest pooled on vähenenud töövõimega.**
- Osalise töövõimega inimene peab täna toime tulema 371 euroga.
- Eurostati andmetel oli 2023. aastal **vähenenud töövõimega inimeste kõrgeim vaesusrisk ELi riikidest: Eestis 37.9%**

KELLE OLUKORD MUUTUB PAREMAKS?

- Muudatuste järel on vähenenud töövõimega töötu kuine asendussissetulek (töövõimetoetus + baasmääras hüvitis):
- **osalise töövõimega inimesel kokku 781 eurot ning puuduva töövõimega inimesel 1062 eurot ehk võrreldes praeguse süsteemiga on asendussissetuleku kasv ligi kahekordne.**

MIS INIMESE VAATEST MUUTUB?

- Inimesed, kes baasmääras töötuskindlustushüvitisele ei kvalifitseeru, jäävad leibkonna ülalpidamisele. **Sotsiaalkaitstes on esmane vastutus inimesel endal, siis perel ja seejärel riigil.**
- Leibkonnad, kellel puuduvad vahendid igapäevaseks toimetulekuks, nendel on õigus taotleda toimetulekutoetust.

MÕJUD

- Sotsiaalministeeriumi arvutuste kohaselt kasvab töötutoetuse kaotamise tõttu toimetulekutoetust vajavate leibkondade arv 2026-2028. aastatel 600-700 leibkonna võrra.
- Toimetulekutoetuse kulud suurenevad ca 1,7milj võrra aastas.
- Riigieelarves on arvestatud toimetulekutoetuse kulude (sh korralduskulu) suurenemisega.

MIS INIMESE VAATEST MUUTUB?

- Sotsiaalhoolekande seaduse muudatus:

luuakse võimalus kuni 24-aastastele õpilastele ja üliõpilastele erandkorras määrata toimetulekutoetus, kui suhted pereliikmetega on katkenud või vanematel puudub võimekus oma lapsi toetada.

KOKKUVÕTE

Alates 01.01.2026:

Töötutoetust ei määrata;

Töötu, kellel on töötuskindlustusstaaži vähemalt 8 kuud, sh kes lahkus omal soovil või kokkuleppel, **määratakse töötutoetuse asemel baasmääras töötuskindlustushüvitis;**

Töötu, kes baasmääras töötuskindlustushüvitisele ei kvalifitseeru, **saab ka edaspidi ennast töötuna arvele võtta, saab tööturuteenuseid ja ravikindlustuse.**

AITÄH!

Ülevaade vaesuse olukorrast ja toimetulekutoetuse hetkeseisust

Kati Nõlvak
Majandusliku toimetuleku poliitikajuht
09.12.2025

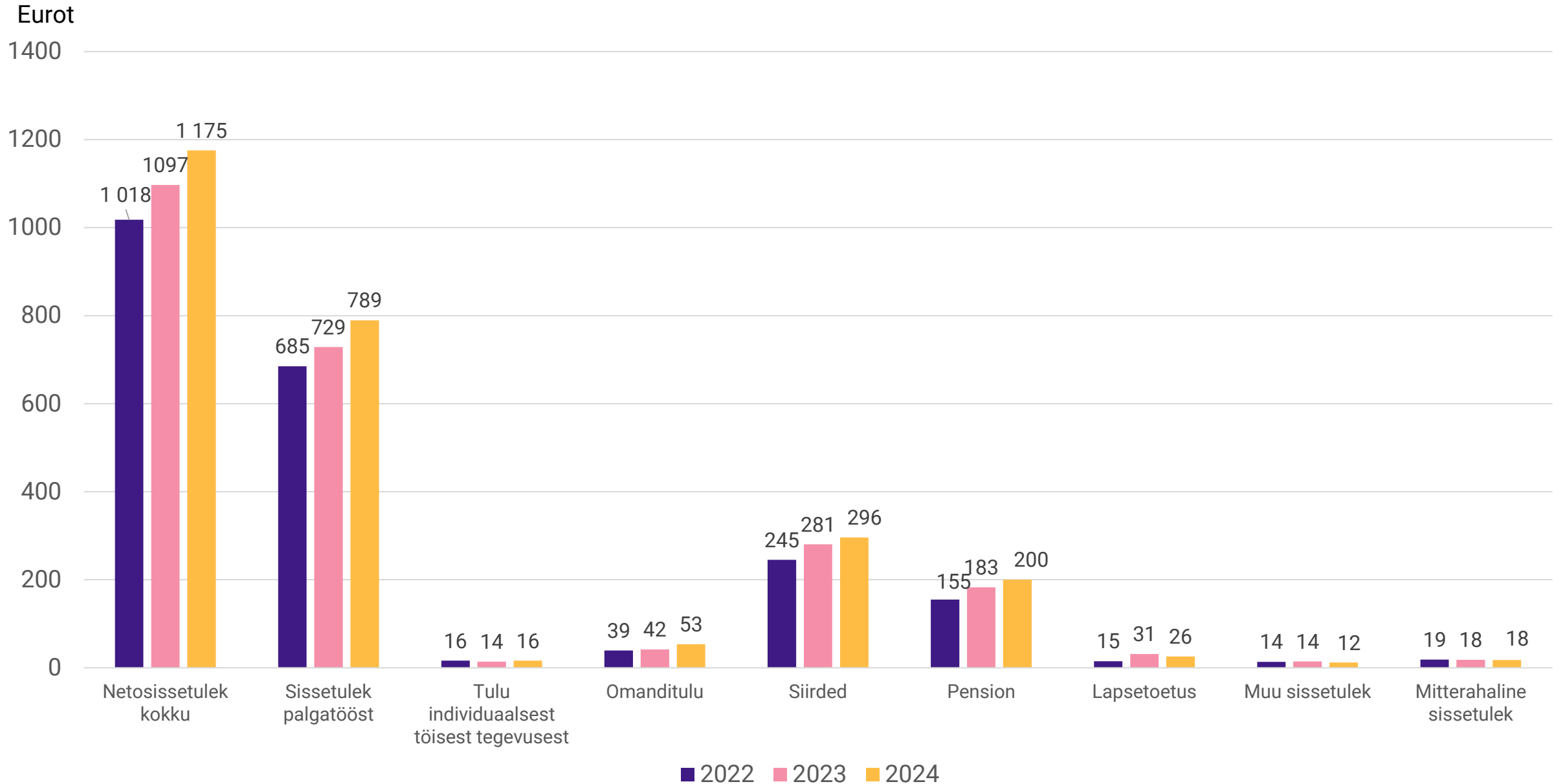


SOTSIAALMINISTEERIUM

Suhteline ja absoluutne vaesus

	Suhteline vaesus	Absoluutne vaesus
Sisu	<p>Näitab sissetulekute jaotust riigis ja seda kasutatakse ebavõrdsuse hindamiseks.</p> <p>Suhteline vaesus ei näita, et inimene elab otseses puuduses, kuid ta ei saa lubada endale sellist elatustaset mida peetakse ühiskonnas tavaliseks (enamlevinuks).</p>	<p>Näitab kui suur osa ühiskonnast ei ole võimeline end ära elatama.</p> <p>Absoluutses vaesuses oleva inimese ekvivalentnetosissetulek on väiksem kui arvestuslik elatusmiinimum.</p>
Ühtne metoodika EL-s	Jah <i>(NB! AROP ja AROPE on erinevad näitajad)</i>	Ei
Tarbimiskaalud	1:0,5:0,3	1:0,7:0,5
Vaesuse piiri alus	60% elanike mediaan ekvivalentnetosissetulekust	elatusmiinimum – arvutatakse kulutuste alusel
Vaesuse piir	858 eurot 2024. a	345,81 eurot 2024. a

Elanike keskmine netosissetulek koos sissetulekuallika järgi



Absoluutse vaesuse piir ehk arvestuslik elatusmiinimum

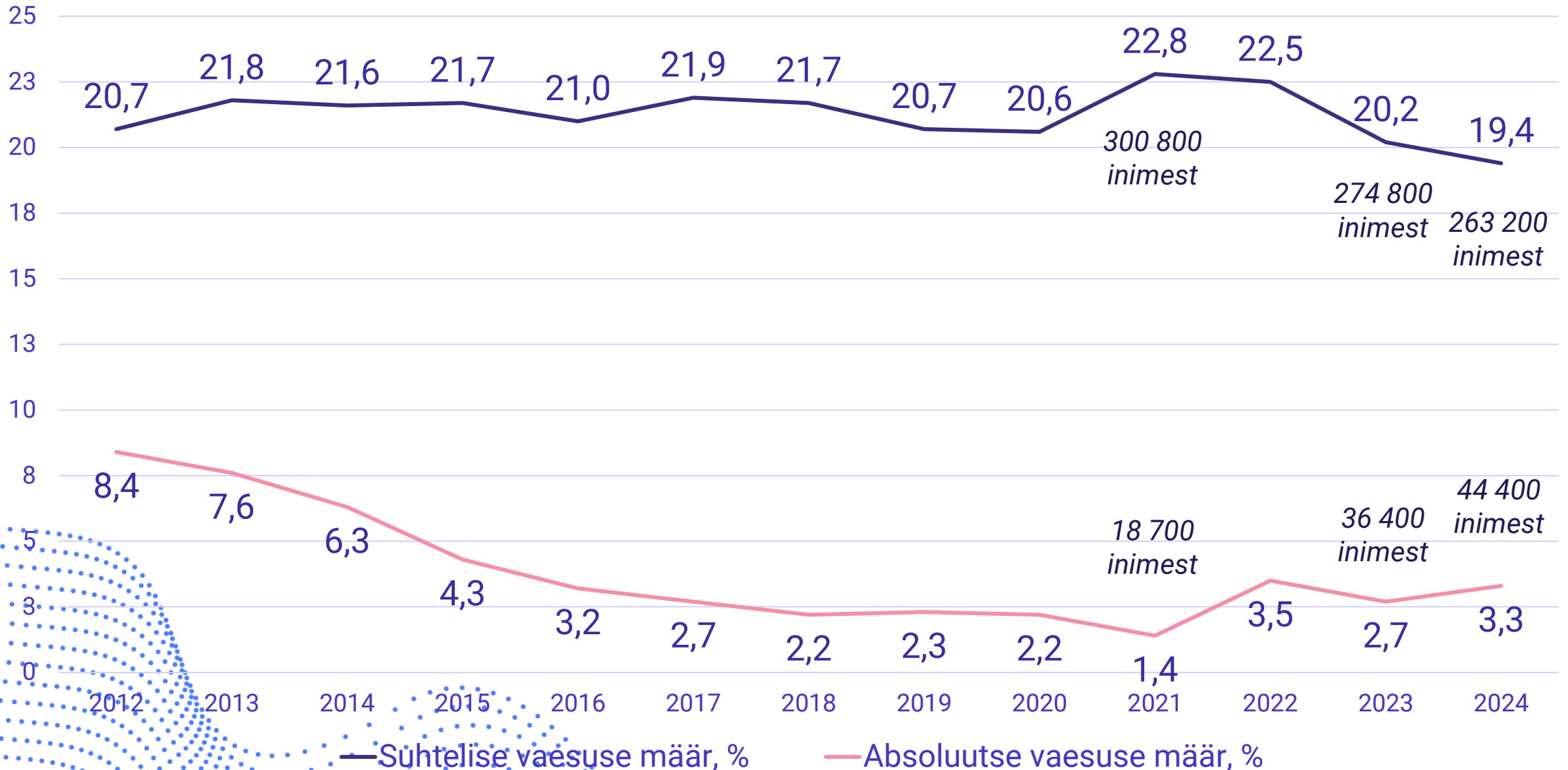
Koosneb:

- **arvestuslikust minimaalsest toidukorvist** (v.a alkoholi- ja tubakakulutused),
- **individuaalsetest mittetoidukulutustest:**
 - **eluaseme**, garderoobi-, tervise-, transpordi-, majapidamis-, side-, haridus-, vaba aja ning muud kulud

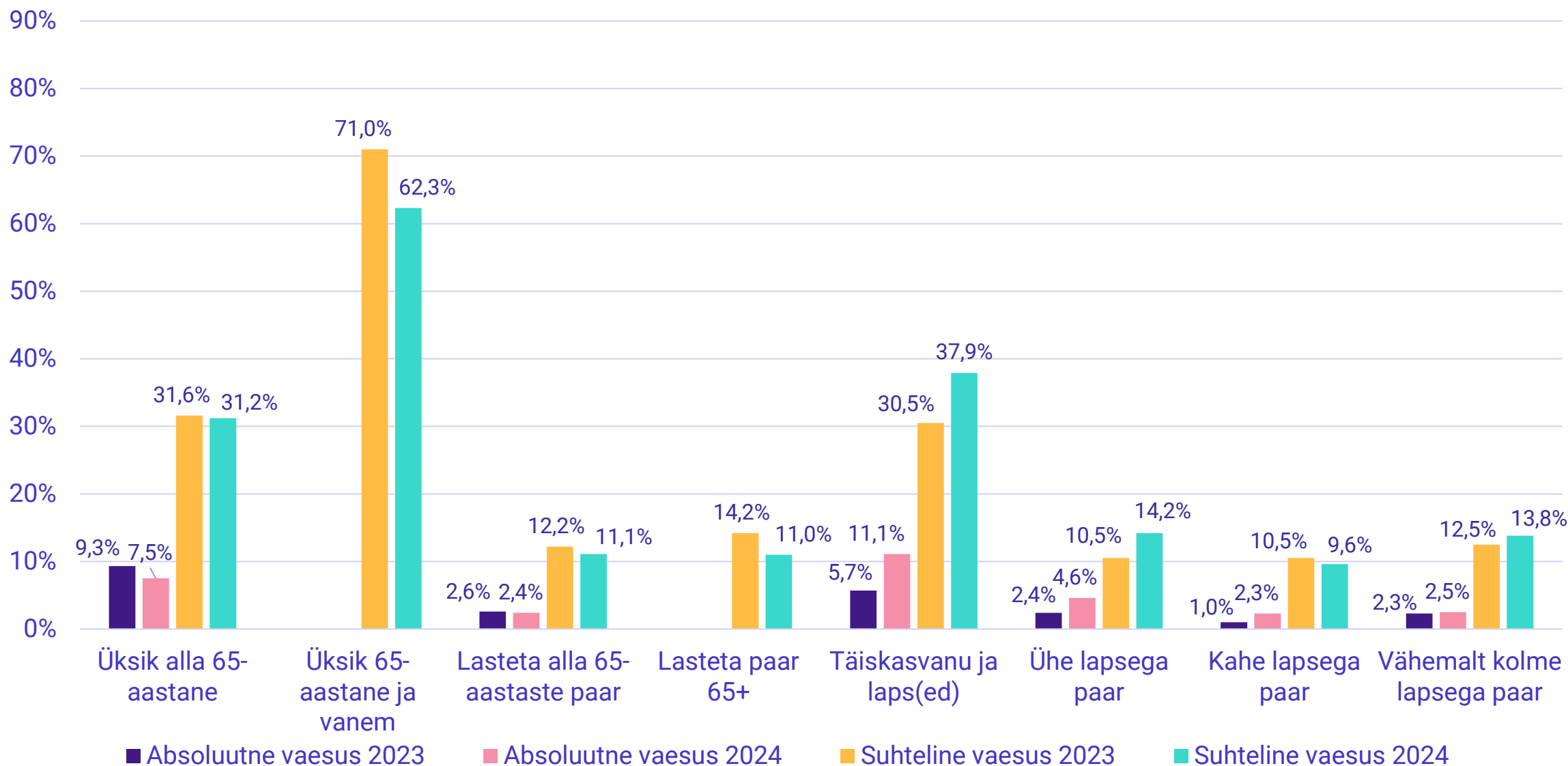
	2018	2019	2020	2021	2022	2023	2024
Arvestuslik elatusmiinimum	215,44	221,36	220,48	233,57	303,38	338,23	345,81
Minimaalse toidukorvi maksumus	99,71	102,70	104,86	106,75	127,99	148,21	152,96
Mittetoidukulutused	115,73	118,65	115,62	126,82	175,39	190,02	192,85
garderoobikulud	5,98	6,02	6,03	6,06	6,45	7,12	7,18
eluase	79,93	82,25	79,20	89,34	134,73	146,18	146,62
majapidamine	1,40	1,42	1,43	1,48	1,68	1,86	1,91
tervis	9,21	9,44	9,73	10	10,7	11,75	12,70
transport	4,20	4,23	4,02	4,4	5,41	5,36	5,46
side	5,33	5,18	5,08	4,96	4,86	5,01	5,43
vaba aeg	2,94	3,11	3,21	3,34	3,7	4,10	4,30
haridus	2,97	3,13	3,08	3,22	3,44	3,73	4,01
muud kulud	3,77	3,87	3,84	4,01	4,43	4,92	5,24
ELMI eluasemekuludeta	135,51	139,11	141,28	144,23	168,65	192,05	199,19
Toimetulekupiir	140	150	150	150	150/ 200	200	200

Allikas: Statistikaamet, ühe liikmelise leibkonna arvestuslik elatusmiinimum (30 päeva), aluseks 2004. a välja töötatud metoodika

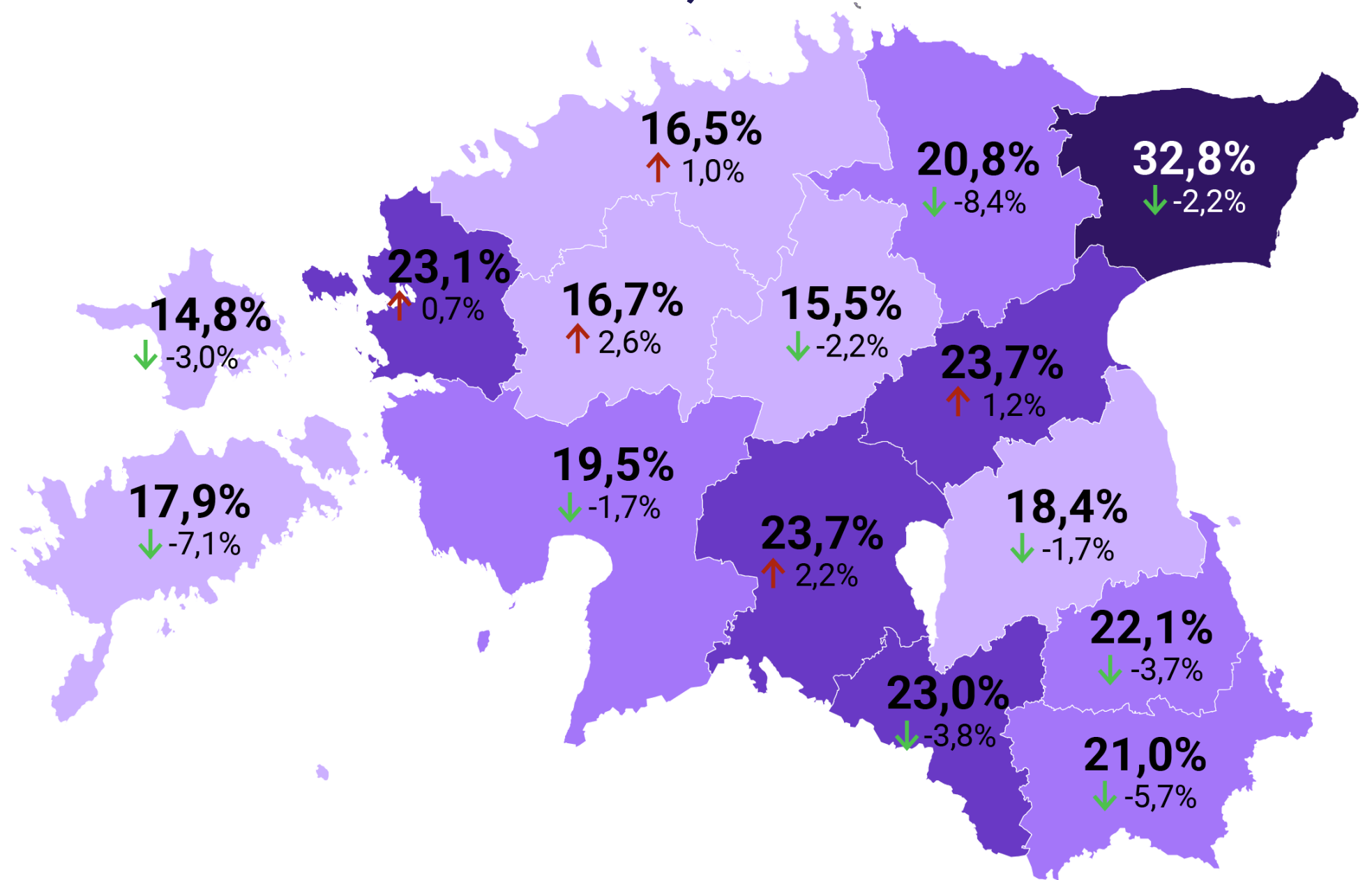
Suhtelise ja absoluutse vaesuse määr



Suhtelise ja absoluutse vaesuse määr leibkonna tüübi järgi

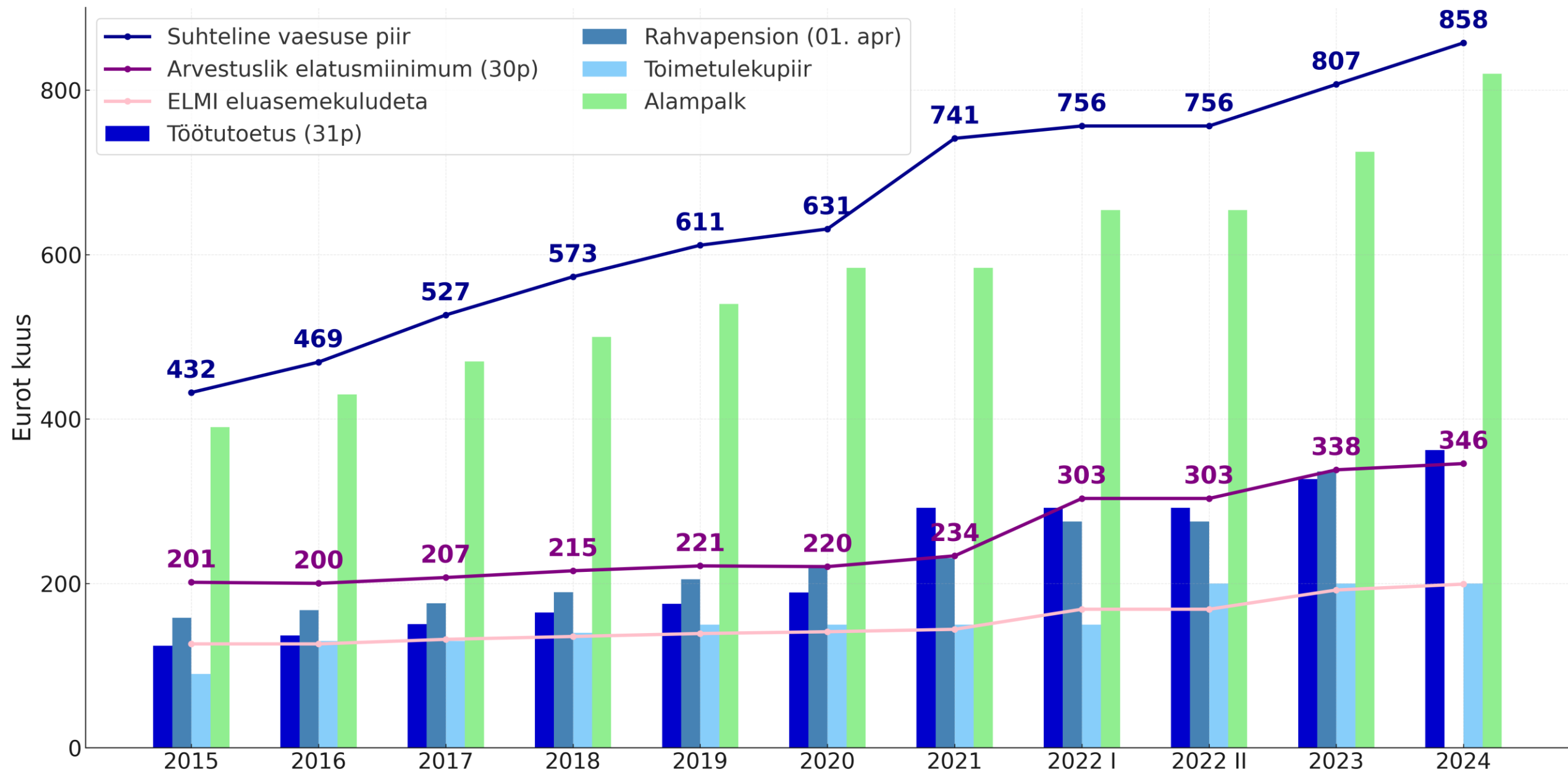


Suhtelise vaesuse määr maakonniti, 2024 a



Kogu Eesti
19,4%
↓ -0,8%

Vaesuse piirid ja „viimase võrgu“ sotsiaalseid siirdeid



Toimetulekutoetuse saamise õigus



Põhiseadus

§ 16. Igaühel on õigus elule. Seda õigust kaitseb seadus. Meelevaldselt ei tohi kellelki elu võtta.

§ 28. Igaühel on õigus tervise kaitsele.

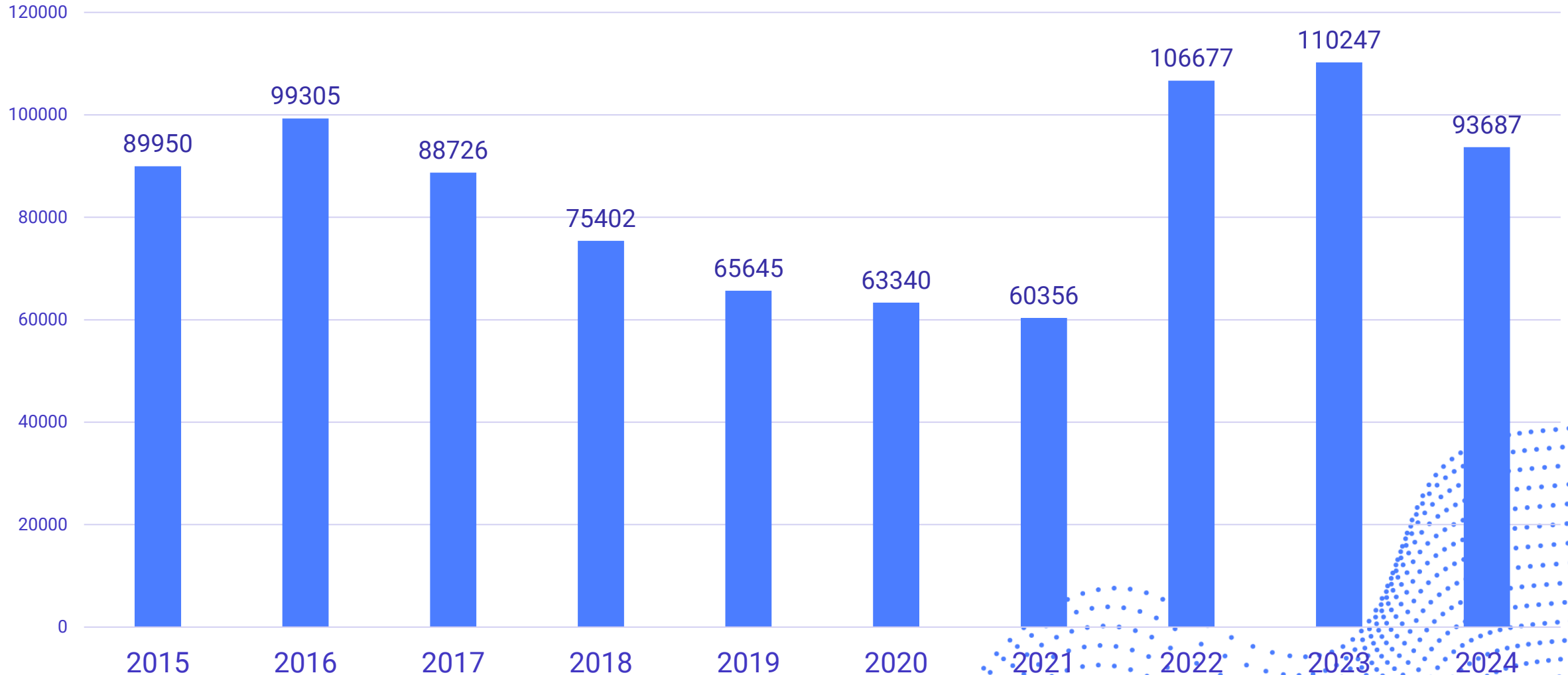
Eesti kodanikul on õigus riigi abile vanaduse, töövõimetuse, toitjakaotuse ja puuduse korral. Abi liigid, ulatuse ning saamise tingimused ja korra sätestab seadus. Kui seadus ei sätesta teisiti, siis on see õigus võrdselt Eesti kodanikuga ka Eestis viibival välisriigi kodanikul ja kodakondsuseta isikul.

Riik soodustab vabatahtlikku ja omavalitsuse hoolekannet. Lasterikkad pered ja puuetega inimesed on riigi ja kohalike omavalitsuste erilise hoole all.

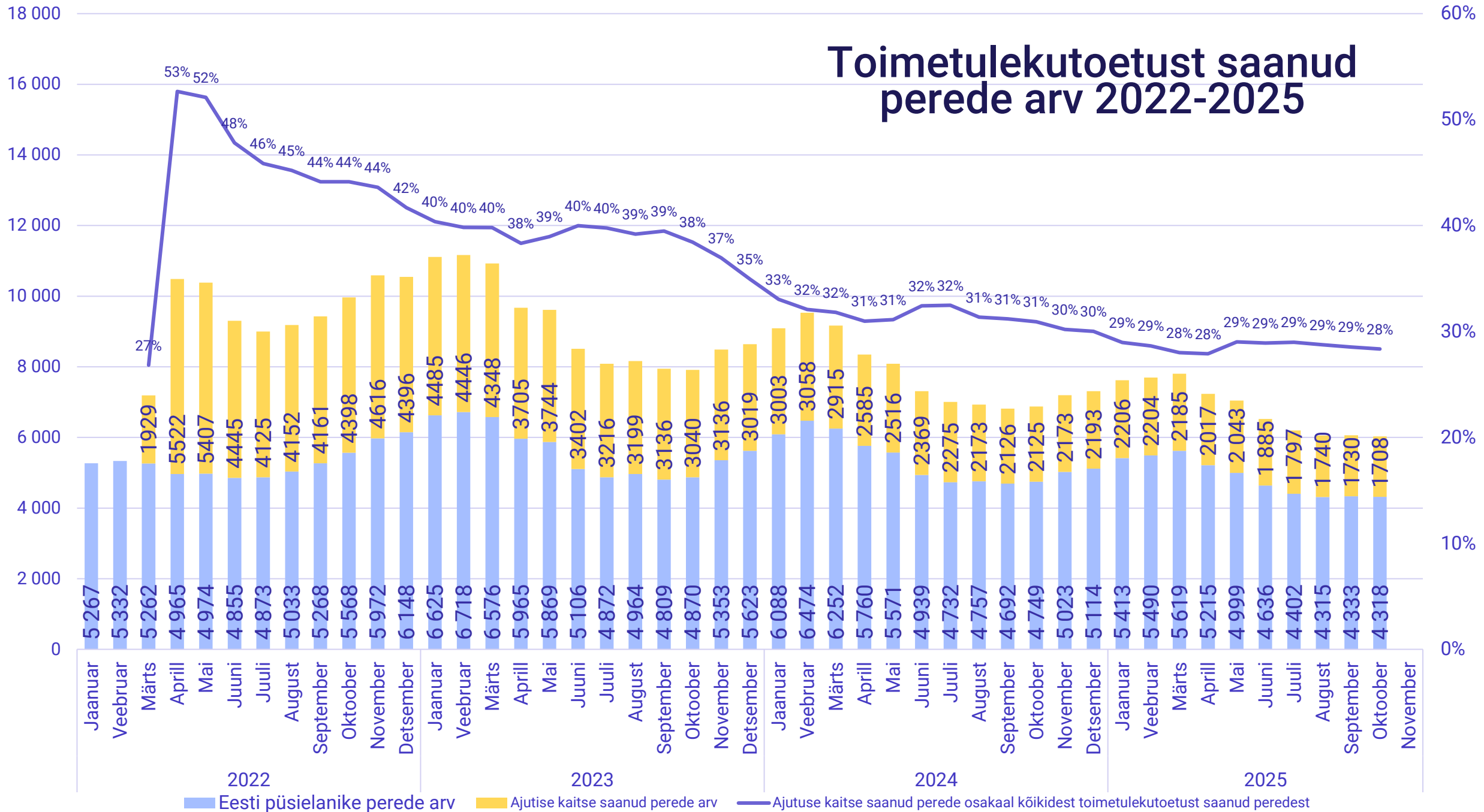
Toimetulekutoetus

- Sotsiaalhoolekande seadus, ptk 8 § 131 – 135
- Toimetulekutoetus on riigi rahaline abi puuduses inimestele ja seda maksab kohalik omavalitsus.
- Toimetulekutoetuse piir:
 - ✓ 200€ esimene täisealine → 220€
 - ✓ 160€ iga järgnev täisealine → 176€ (80% esimesest)
 - ✓ 240€ iga alaealine → 264€ (120% esimesest)
- Toimetulekutoetuse (TT) arvestamise aluseks on üksi elava inimese või perekonna kõigi liikmete eelmise kuu netosissetulek (S), jooksva kuul tasumisele kuuluvad eluasemekulud (EK) ning toimetulekupiir (TP).
 - $TT = (EK + TP) - S$
- ✓ Tõine erisus ja erinevad kaalutusotsused

Rahuldatud toimetulekutoetuse taotluste arv (2015-2024)



Toimetulekutoetust saanud perede arv 2022-2025



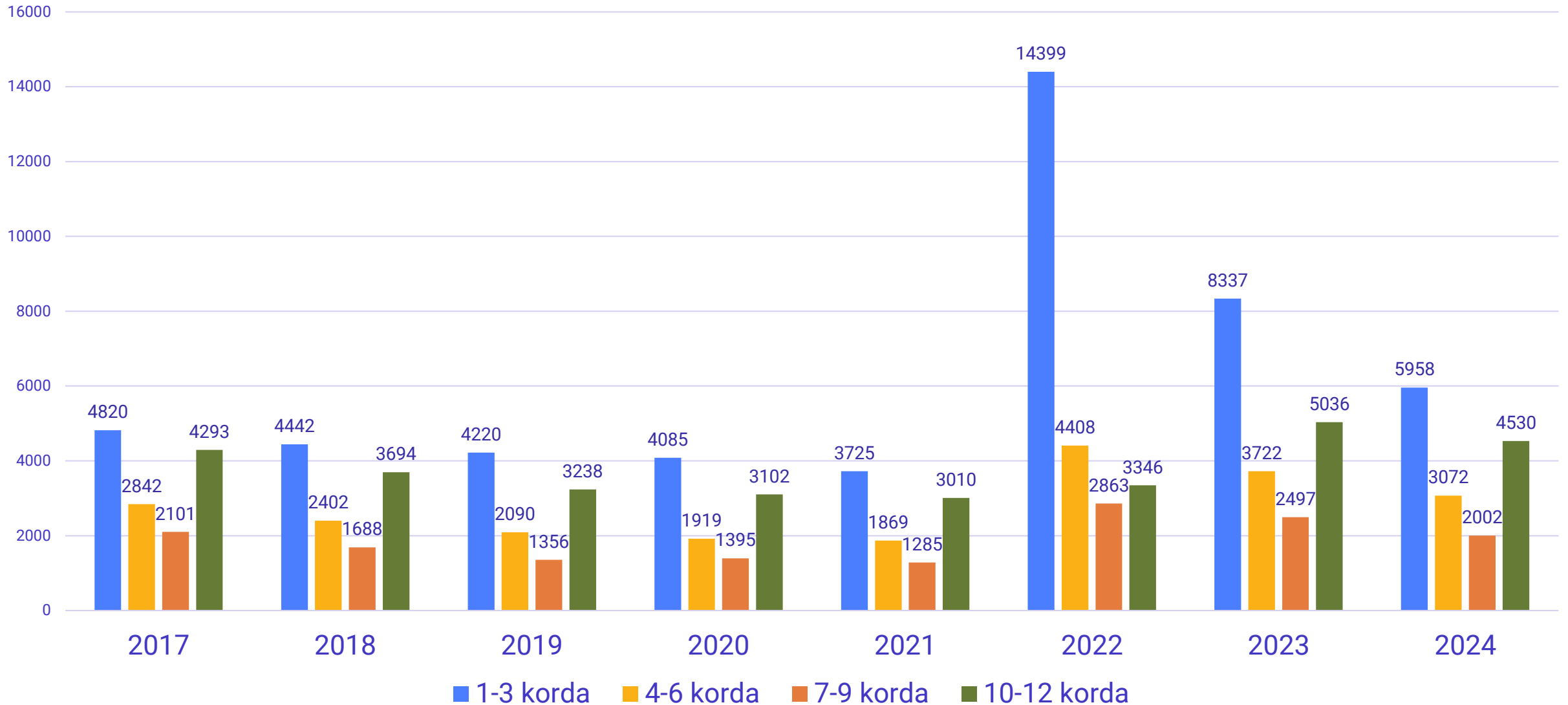
Toimetulekutoetuse saajate profiil maakondade lõikes (2024)

	Unikaalseid leibkondi					Unikaalseid leibkonna liikmeid				Mitu % leibkondadest on töötuga	Mitu % leibkondadest on pensionäri	Mitu % leibkondadest on lastega	Mitu % leibkondadest on ühe täiskasvanuga
	Kokku	sh töötuga	sh pensionäri	sh lastega	sh ühe täiskasvanuga	Kokku	sh lapsi	sh töötuid	sh pensionäre				
Järva maakond	347	168	36	134	91	681	253	176	35	48	10	39	26
Tallinn (Harju mk)	4937	2632	539	1892	1249	8970	2892	2804	589	53	11	38	25
Tartu maakond	1344	692	135	528	338	2536	870	742	149	51	10	39	25
Pärnu maakond	1149	577	143	402	264	2129	703	615	151	50	12	35	23
Harju maakond	1456	816	180	495	333	2620	828	867	193	56	12	34	23
Lääne maakond	290	193	37	105	65	560	193	207	39	67	13	36	22
Viljandi maakond	436	189	62	138	96	772	251	194	64	43	14	32	22
Lääne-Viru maakond	757	441	105	249	165	1377	447	462	110	58	14	33	22
Saare maakond	284	183	30	89	58	481	142	193	31	64	11	31	20
Põlva maakond	285	133	32	103	58	549	180	148	34	47	11	36	20
Valga maakond	559	317	53	183	109	1088	391	346	56	57	9	33	19
Võru maakond	512	248	56	152	85	906	304	256	47	48	11	30	17
Rapla maakond	708	315	154	201	117	1234	357	343	157	44	22	28	17
Jõgeva maakond	253	148	26	74	40	462	139	159	28	58	10	29	16
Ida-Viru maakond	2269	1517	211	540	320	3560	848	1609	226	67	9	24	14
Hiiu maakond	153	64	37	28	16	235	63	67	37	42	24	18	10
Kokku (unikaalselt):	15554	8495	1825	5252	3367	27827	8758	9033	1931	55	12	34	22

Toimetulekutaotluste arv leibkonna suuruse järgi maakondade lõikes (2024)

Maakond	Taotluste arv	1 liige	%	2 liiget	%	3 liiget	%	4 + liiget	%
Tallinn (Harju mk)	30885	15774	51	7903	26	4707	15	2501	8
Ida-Viru maakond	15835	10722	68	2599	16	1656	10	858	5
Harju maakond	8541	4907	57	1742	20	1171	14	721	8
Tartu maakond	7805	4114	53	1844	24	1177	15	670	9
Pärnu maakond	6632	3818	58	1208	18	925	14	681	10
Lääne-Viru maakond	4060	2328	57	801	20	520	13	411	10
Valga maakond	3640	2172	60	552	15	415	11	501	14
Rapla maakond	3238	1862	58	577	18	443	14	356	11
Võru maakond	2818	1806	64	369	13	305	11	338	12
Viljandi maakond	1950	1212	62	347	18	209	11	182	9
Lääne maakond	1842	1003	54	397	22	259	14	183	10
Järva maakond	1811	946	52	381	21	279	15	205	11
Saare maakond	1527	955	63	316	21	166	11	90	6
Põlva maakond	1427	771	54	267	19	205	14	184	13
Jõgeva maakond	1022	632	62	152	15	137	13	101	10
Hiiu maakond	655	491	75	62	9	42	6	60	9
Kokku	93688	53513	57	19517	21	12616	13	8042	9

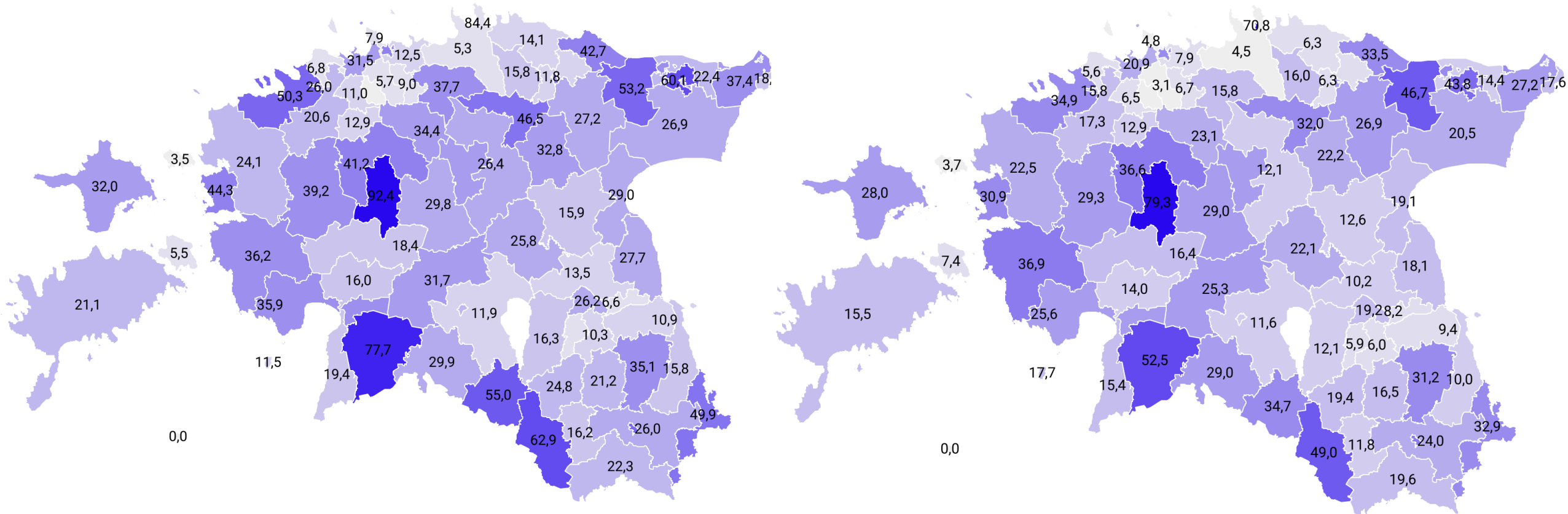
Rahuldatud toimetulekutoetuse taotluste arv kordade arvu järgi (2017-2024)



Rahuldatud toimetulekutoetuse taotluste arvu muutus maakondades 2023. ja 2024. aastatel

	` 23 taotluste arv	` 24 taotluste arv	kasvu %	2023/€	2024/€	Muutus/€
Hiiu maakond	605	655	108%	192 065	221 689	29 624
Ida-Viru maakond	15657	15835	101%	5 158 137	5 403 277	245 140
Viljandi maakond	2062	1950	95%	688 768	648 469	-40 299
Jõgeva maakond	1113	1022	92%	369 782	333 649	-36 134
Järva maakond	1999	1810	91%	680 063	662 763	-17 299
Rapla maakond	3799	3237	85%	1 551 783	1 348 327	-203 456
Valga maakond	4377	3640	83%	1 704 096	1 410 872	-293 224
Põlva maakond	1720	1427	83%	588 033	536 047	-51 985
Lääne maakond	2222	1842	83%	814 041	696 846	-117 194
Pärnu maakond	8064	6631	82%	3 178 373	2 598 758	-579 615
Saare maakond	1863	1527	82%	676 082	552 917	-123 165
Harju maakond	10440	8540	82%	4 194 422	3 475 090	-719 332
Lääne-Viru maakond	4987	4060	81%	1 759 496	1 453 142	-306 355
Tartu maakond	9595	7805	81%	4 159 115	3 361 729	-797 386
Tallinn (Harju mk)	38203	30878	81%	18 148 508	15 013 847	-3 134 661
Võru maakond	3526	2818	80%	1 181 426	981 019	-200 407
Üldkokkuvõte	110232	93677	85%	45 044 188	38 698 441	-6 345 747

Toimetulekutoetuse saajad 1000 elaniku kohta KOVides 2023. ja 2024. aastatel



Lühiülevaade käimasolevatest uuendustest, mis puudutavad TTTd



Elatusmiinimumi meetodika uuendamine

Vaatame Statistikaameti ja Rakendusuringute Keskuse CentARiga üle **absoluutse vaesuse piiri** ehk mida on inimesel ellujäämiseks ning kuidas võiks see olla automaatsemalt seotud toimetulekupiiriga.

Esmased tulemused u aprill 2026

Töötuskindlustuse seaduse¹ muutmine

+ Lisanduvad töötutoetusest ilmajääjad, kes kvalifitseeruksid TTTle; + Lisandub kaalutusotsusena 19-24-aastaste õppurite iseseisva leibkonnana arvestamise võimalus (kui perekondlikud sidemed on katkenud)

Vastu võetud



Personaalne riik sotsiaalvaldkonnas

Toimetulekutoetuse määramise ja tervishoiu omaosaluskoormuse sihitamise meetodika väljatöötamine ning registrite andmete põhjal abivajaduse tuvastamine ja vajaduspõhine toetamine.

→ Ehk kuidas registrites olevate andmete põhjal inimeste abivajadust hinnata ning vastavat abi pakkuda.

Esmased lahenduste kirjeldused 2027



Toimetulekutoetuse piiri tõstmine

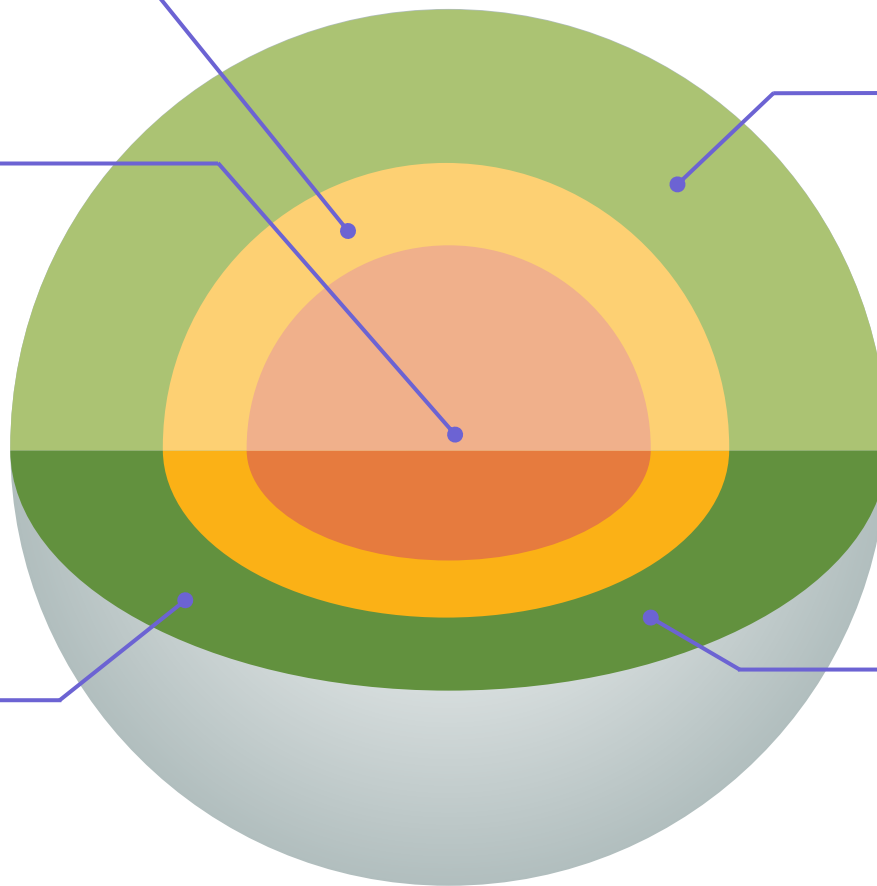
Kehtiv toimetulekupiir jääb alla absoluutse vaesuse piiri ja ei kata inimeste esmavajadusi.

1. jaanuar 2026 ja +

SHSi muutmine: toimetulekutoetuse kaasajastamine

Sotsiaalhoolekande seaduse uuendamine selgemaks ja peresõbralikumaks samas bürokraatiat vähendades.

Vastu võetud



Täna kuulamast!

Kati Nõlvak
Majandusliku toimetuleku poliitikajuht
09.12.2025



SOTSIAALMINISTEERIUM

Sotsiaalhoolekande seaduse muudatused toimetulekutoetuse vaatest: mis muutub?

Merike Vösotskaja
Majandusliku toimetuleku nõunik
09.12.2025



SOTSIAALMINISTEERIUM

Põhjused regulatsiooni muutmiseks

Muudatused toetuvad:

- EL miinimumsissetuleku soovitusel (2023);
- riigikontrolli auditile „Toimetulekutoetuse kui riikliku sotsiaalabi korraldus“ (2022-2023);
- Praxise uuringu „Toimetulekutoetuse ja võlgnevuse mõju sotsiaalmajanduslikule toimetulekule ning tööturuaktiivsusele“ tulemustele (2022-2023) ja
- KOV-ide tagasisidele VTKle (2024-2025) ja eelnõule (2025).

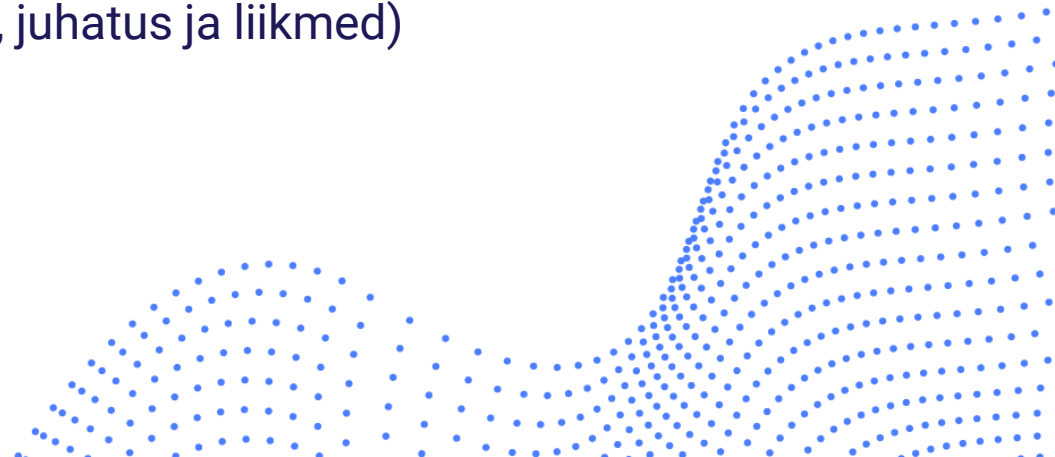
Põhilised põhjused:

- ebavõrdsus ja erinevused omavalitsuste vahel;
- liiga keeruline bürokraatia, dokumentide rohkus ja koormus nii abivajajale kui sotsiaaltöötajale;
- soov muuta süsteem inimlikumaks ja sotsiaalselt õiglasemaks;
- tagada tugivõrgu jõudmine reaalselt abivajajatele;
- elu- ja sissetulekutingimuste muutused.

Kui süsteem jääb ühiskondlikest muutustest maha, siis ei taga toetus enam oma eesmärki – inimväärset toitlustamist, elamist ja esmavajaduste katmist.

Kaasatud osapooled

- Kohalikud omavalitsused
- Eesti Linnade ja Valdade Liit
- Õiguskantsleri kantselei
- Sotsiaalkindlustusamet
- Ministeeriumid: ReM (kohalike omavalitsuste osakond), RaM (finantsteenuste poliitika osakond, kontode register), KliM (energeetikaosakond, eluasemekulud), HTM (õppurid, vajaduspõhine õppetoetus), JuM (eestkoste, TM võlad), MKM, Töötukassa (TK teenused ja koostöö)
- Pangaliit (pangakontod)
- Maksu- ja Tolliamet (ettevõtluskonto, äriühingute osanikud, juhatus ja liikmed)
- SoM-ist laste-ja perede osakond (lastega seotud teemad),
- SoM analüüsi ja statistika osakond





[Avaleht](#) ▀ [Tegevus](#) ▀ [Eelnõud](#) ▀ [sotsiaalhoolekande-seaduse-ja-teiste-seaduste...](#)

Sotsiaalhoolekande seaduse ja teiste seaduste muutmise seadus 732 SE

Etapp: Vastu võetud 03.12.2025 **Staatust:** Saadetud Vabariigi Presidendile

Muudatusettepanekute tähtaeg: 29.10.2025 / 17:15

Algatamine

- Algtekstid asice
- EIS teade
- Eelnõu docx
- Eelnõu pdf
- Kaaskiri
- Seletuskiri docx
- Seletuskiri pdf
- Seletuskirja lisa 1 (toimetulekutoetuse muudatuste mõjud) docx
- Seletuskirja lisa 1 (toimetulekutoetuse muudatuste mõjud) pdf
- Seletuskirja lisa 2 (rakendusaktide kavandid) docx
- Seletuskirja lisa 2 (rakendusaktide kavandid) pdf
- Seletuskirja lisa 3 (kooskõlastustabel) docx
- Seletuskirja lisa 3 (kooskõlastustabel) pdf

Esimene lugemine

- Eelnõu
- Seletuskiri
- Seletuskirja lisa 1 (toimetulekutoetuse muudatuste mõjud)
- Seletuskirja lisa 2 (rakendusaktide kavandid)
- Seletuskirja lisa 3 (kooskõlastustabel)

Teine lugemine

- Eelnõu
- Muudatusettepanekute loetelu
- Seletuskiri

Kolmas lugemine

- Eelnõu
- Kaaskiri Vabariigi Presidendile
- Vastuvõetud seadus
- Vastuvõetud seadus asice

Eelnõu andmed

Algataja: Vabariigi Valitsus

Algatatud: 25.09.2025

Juhtivkomisjon: [Sotsiaalkomisjon](#)

Juhtivkomisjoni esindaja: [Signe Riisalo](#)

Vastutav ametnik: [Heidi Barot](#)

Toimetulekutoetus (TTT) § 131-135

Sotsiaalhoolekande seaduse toimetulekutoetuse (TTT) peatükki ajakohastatakse, et:

- muuta toetuse määramine ja taotlemise protsessi läbiviimine efektiivsemaks;
- muuta menetlus menetlusosalistele selgemaks;
- toetus jõuaks paremini päris abivajajateni;
- menetlus oleks ühtlasem ja õiglasem (ehk vähendada toetuse saajate üle-eestilist ebavõrdsust luues ka ühtne praktika);
- annab KOV-idele selgema raami, kuidas inimese majanduslikku olukorda tervikuna hinnata.

Need muudatused on mõeldud selleks, et toimetulekutoetus toimiks tõhusamalt – jõuaks rohkemate abivajajateni, oleks õiglasem ja kohandatud tänapäeva elu- ja peretüüpidele.



Millel on fookus?

Muudatusi on kokku 20 ja mida saab liigendada järgnevalt:

1. Toetuse taotlemise protsessi lihtsustamine ja õiglasemaks muutmine (7);
2. Perekondi ja töötamist toetavad muudatused (6);
3. Eluasemekulude hüvitamise õiglasem ja läbipaistvam korraldamine (7):
 - ❖ eluasemekulude piirmäärade juhendmaterjal,
 - ❖ ühtne taotlusvorm.

Peamised mõjud (sotsiaalne, KOV korraldusele ja riigieelarvele):

- **Mõjutab** ~28 000 inimest (2% elanikkonnast), sh enim lastega, töötute ja madala sissetulekuga peresid.
- **Kohalikule omavalitsusele:** väheneb halduskoormus (*vähem andmete kogumist, selgemad reeglid, lihtsam menetlus, vähem vaidlusi*).
- **Riigieelarvele:** lisakulu ~200 000 €/a (alla 1% TTT eelarvest).

Tulemus: õiglasem ja tõhusam toetussüsteem, sihitum abi, väheneb toetuse väärkasutus.



Toetuse taotlemise protsessi lihtsustamine ja õiglasemaks muutmine

❖ Toetuse õigus on isikutel, kelle rahalised vahendid on ebapiisavad toimetuleku tagamiseks - § 131 lg 2

Täpsustatakse toetuse sihtrühma määratlus, et vältida olukordi, kus toetust saavad inimesed, kelle sissetulekud on väikesed või puuduvad, kuid omavad sääste ja likviidseid varasid.

VANA: Toimetulekutoetust on õigus saada üksik elaval isikul või perekonnal, kelle kuu netosissetulek pärast käesoleva seaduse § 133 lõigetes 5 ja 6 sätestatud tingimustel arvestatud eluasemekulude mahaarvamist on alla kehtestatud toimetulekupiiri.

UUS: Toimetulekutoetust on õigus saada üksik elaval isikul või perekonnal, kelle rahalised vahendid ei ole toimetuleku tagamiseks piisavad ja kelle kuu netosissetulek pärast käesoleva seaduse § 133 lõigetes 5 ja 6 sätestatud tingimustel arvestatud eluasemekulude mahaarvamist on alla kehtestatud toimetulekupiiri.

Punkt jõustub üldises korras.

Toetuse taotlemise protsessi lihtsustamine ja õiglasemaks muutmine

❖ **Konto väljavõtete esitamise kohustus** - § 132 lg 6² ja § 132 lg 6³

UUS: (6²) Kui taotlejal ja tema perekonnaliikmetel on arveldus-, ettevõtlus- või hoiukonto, tuleb esitada taotleja ja tema perekonnaliikmete eelmise ja jooksva kuu sissetulekuid kajastavad kontoväljavõtted sissetulekute ja rahaliste vahendite väljaselgitamiseks.

→ Sätestatakse kohustus esitada eelmise ja jooksva kuu sissetulekuid kajastavad kontoväljavõtted sissetulekute ja rahaliste vahendite väljaselgitamiseks.

UUS: (6³) Kui taotleja taotleb toimetulekutoetust rohkem kui kolmel korral ühe aasta jooksul ning taotlejal ja tema perekonnaliikmetel on arveldus-, ettevõtlus- või hoiukonto, tuleb esitada taotleja ja tema perekonnaliikmete eelmise ja jooksva kuu sissetulekuid ja väljaminekuid kajastavad kontoväljavõtted sissetulekute, rahaliste vahendite ja taotleja täiendava abivajaduse väljaselgitamiseks.

→ Kui taotleja taotleb toimetulekutoetust rohkem kui kolmel korral ühe aasta jooksul, tuleb esitada lisaks sissetulekutele ka pangakontoväljavõttel väljaminekute andmed. Kehtestatakse selge alus, et tuvastada inimese tegelik rahaline seis ja vajadus. Korrastab praktikat ja väldib ebavõrdset kohtlemist.

Punktid jõustuvad üldises korras.

Toetuse taotlemise protsessi lihtsustamine ja õiglasemaks muutmine

❖ Varalise seisu hindamine alles neljandal taotlemisel - § 132 lg 6⁴

UUS: 6⁴ Taotleja ja tema perekonnaliikmete kogu varaline seis tuleb välja selgitada ja seda hinnata hiljemalt neljanda ühe aasta jooksul toimunud taotlemise korral.

Punkt jõustub üldises korras.

❖ Sotsiaalse seisundi info kogutakse registritest, mitte taotluselt - § 132 lg 2

VANA: Taotluses märgib taotleja käesoleva seaduse § 131 lõigete 7 ja 8 järgi toimetulekutoetuse määramisel arvesse võetavate isikute nimed, nende isikukoodi või sünniaja ja sotsiaalse seisundi.

UUS: Taotluses märgib taotleja käesoleva seaduse § 131 lõigete 7 ja 8 järgi toimetulekutoetuse määramisel arvesse võetavate isikute nimed ja nende isikukoodi või sünniaja.

Punkt on kavandatud jõustuma 1. aprillil 2027.



Toetuse taotlemise protsessi lihtsustamine ja õiglasemaks muutmine

❖ KOV kontrollib automaatselt lisaks sõidukitele ja kinnisvarale ka äritegevust - § 132 lg 6¹

VANA: Kohaliku omavalitsuse üksus kontrollib riigi infosüsteemi kuuluvatest andmekogudest, kas isikule ja tema pereliikmetele kuulub sõidukeid liiklusseaduse tähenduses ja kinnisasju, et teha selgeks isiku ja tema perekonna varaline seis ning võimalus tagada toimetulekuks piisavad elatusvahendid.

UUS: Kohaliku omavalitsuse üksus kontrollib riigi infosüsteemi kuuluvatest andmekogudest, kas **taotlejale** ja tema **perekonnaliikmetele** kuulub sõidukeid liiklusseaduse tähenduses ja kinnisasju, **samuti kontrollib taotleja ja tema perekonnaliikmete osalust äriühingutes või kuulumist äriühingutesse**, et teha selgeks **taotleja** ja tema perekonna varaline seis ning võimalus tagada toimetulekuks piisavad elatusvahendid.

Tagab varalise olukorra parema tuvastamise ja toetuste sihipärasema kasutamise nn OÜ-tamise kasutamise vähendamine.

Punkt jõustub üldises korras.



Toetuse taotlemise protsessi lihtsustamine ja õiglasemaks muutmine

- ❖ **Uus kaalutluspunkt isiku käsutuses olevate rahaliste vahendite arvestamata jätmise võimalus toetuse arvestamisel - § 133 lg 4¹**

UUS: Kohalik omavalitsus võib põhjendatud juhtudel toimetulekutoetuse arvestamisel mitte arvestada taotleja ja tema perekonnaliikmete käsutuses olevaid rahalisi vahendeid ulatuses, mis taotlusele eelnenud kalendrikuu kohta kokku ei ületa perekonna esimese liikme puhul kolmekordset ning iga järgmise perekonnaliikme puhul pooleteistkordset Statistikaameti poolt avaldatud arvestuslikku elatusmiinimumi, ümardatuna täiseuroni.

Raamitud kaalutluspiirid - 3× ja 1,5× arvestuslik elatusmiinimum.

Rakendamise näited:

Näide 1: Üksi elav inimene, TTT = 200 eurot (2024 aastal). Kolmekordne arvestuslik elatusmiinimumi piir on 1038 eurot. Kui tema kontol on 1000 eurot, võib KOV selle jätta arvestamata; kui 1500 eurot, arvestatakse 462 eurot käsutuses oleva varana.

Näide 2: Kaheliikmeline pere: $2 * 346 + 1,5 * 346 = 1211$ eurot.

Näide 3: Kolmeliikmeline pere: $3 * 346 + 2 * (1,5 * 346) = 2076$ eurot.

Punkt on kavandatud jõustuma 1. aprillil 2027.

Toetuse taotlemise protsessi lihtsustamine ja õiglasemaks muutmine

❖ Täpsustatakse TTT maksmine sularahas - § 134 lg 6¹

UUS: Kui toimetulekutoetus makstakse välja sularahas, ümardatakse väljamakstav summa viie sendi täpsusega, taotleja kasuks.

- *1. jaanuaril 2025 jõustus euro kasutusele võtmise ja eurodes tehtavate sularahamaksete arveldamise seadust (EKVS).*
- *Järgib SHS § 3 lõike 1 punktides 1 ja 6 sätestatud sotsiaalhoolekande üldpõhimõtteid.*

Muudatusega tagatakse õiglane ja kooskõlas EKVS-iga olev praktika, halduskoormuse vähenemine (sularaha haldamine) ning toetusesaajate huvide kaitse olukorras, kus toetuse maksmise viisiks on sularaha.

Punkt jõustub 1. jaanuaril 2027.

Perekondi ja töötamist toetavad muudatused

❖ **18–19-aastasi õpivaid käsitletakse edaspidi ka lapsena - § 131 lg 6¹ ja § 135 lg 2¹**

UUS: § 131 lg 6¹: Last, kes on saanud 18-aastaseks ja õpib põhikoolis, gümnaasiumis, kutseõppe tasemeõppes või Haridus- ja Teadusministeeriumi hallatava riigiasutuse täienduskoolituse kursusel ning kellel ei ole veel keskharidust, loetakse toimetulekutoetuse määramisel käesoleva paragrahvi lõike 5 tähenduses lapseks kuni selle õppeaasta lõpuni, kui ta saab 19-aastaseks, või täienduskoolituse kursuse lõppemiseni või õpilase kooli või täienduskoolituse kursuse nimekirjast väljaarvamiseni.

UUS: § 135 lg 2¹: Last, kes on saanud 18-aastaseks ja õpib põhikoolis, gümnaasiumis, kutseõppe tasemeõppes või Haridus- ja Teadusministeeriumi hallatava riigiasutuse täienduskoolituse kursusel ning kellel ei ole veel keskharidust, loetakse käesoleva paragrahvi lõike 1 tähenduses lapseks kuni selle õppeaasta lõpuni, kui ta saab 19-aastaseks, või täienduskoolituse kursuse lõppemiseni või õpilase kooli või täienduskoolituse kursuse nimekirjast väljaarvamiseni.

Tagatakse toetuse jätkumine nendele peredele, kus lapse haridustee on veel pooleli.

Punktid jõustuvad 1. aprillil 2027.



Perekondi ja töötamist toetavad muudatused

❖ Ettevõtluskonto tulu arvestamine töise sissetuleku erandite hulka - § 133 lg 2³

Täiendatakse töise sissetulekuna arvestatavaid sissetulekuliike.

VANA: Töiseks sissetulekuks käesoleva paragrahvi lõike 2 punkti 9 ja lõike 2¹ tähenduses loetakse tasu, mis on saadud töö- või teenistussuhtes või võlaõigusliku teenuse osutamise lepingu alusel, samuti füüsilisest isikust ettevõtja ettevõtlusest saadud tulu.

UUS: Töiseks sissetulekuks käesoleva paragrahvi lõike 2 punkti 9 ja lõike 2¹ tähenduses loetakse tasu, mis on saadud töö- või teenistussuhtes või võlaõigusliku teenuse osutamise lepingu alusel, samuti füüsilisest isikust ettevõtja ettevõtlusest saadud tulu **ja ettevõtluskontole kantud tulu.**

Punkt on kavandatud jõustuma 1. aprillil 2027

❖ Ebaproportsionaalselt Töötukassa poole kaldu lõike kehtetuks tunnistamine - § 134 lg 4 p 3

VANA ja edaspidi kehtetu: toetuse taotleja või toetust taotleva perekonna liige on töövõimeline tööealine isik, kes ei tööta ja on Eesti Töötukassas töötuna arvele võetud, kuid on mõjuva põhjuseta jätnud tegevuskava täitmata või keeldunud talle pakutud sobivast tööst.

Punkt jõustub üldises korras.

Perekondi ja töötamist toetavad muudatused

❖ Uued kaalutusotsuse alused toetuse vähendamiseks - § 134 lg 4 p 10 ja 11

10) toetuse taotlejal või toetust taotleva perekonna liikmel on esmavajaduseks mõeldud kulutused osaliselt või täielikult kaetud riigieelarvest samal eesmärgil rahastatava teenuse või toetusega;

11) taotleja perekonnaliikmeks olev laps elab toimetulekutoetuse taotlemise kuul kordamööda mõlema vanema juures.

Lisatakse võimalus jätta toetus määramata, kui isikul on esmavajaduseks mõeldud kulud kaetud mõne muu toega või kui lapse elamine on vanemate vahel jagatud (TTT saab edaspidi jaotada vastavalt lapse tegelikule elukorraldusele, mitte ainult ühe vanema järgi, nagu seni) – väldib topelthüvitisi ja soodustab õiglast kohtlemist).

Punktid on kavandatud jõustuma 1. aprillil 2027.



Eluasemekulude hüvitamise õiglasem ja läbipaistvam korraldamine

❖ Mõiste täpsustamine - § 133 lg 6

VANA: Kohaliku omavalitsuse üksus kehtestab toimetulekutoetuse määramiseks käesoleva paragrahvi lõikes 5 nimetatud kulude piirmäärad, mis tagavad isiku ja tema perekonnaliikmete inimväärse äraelamise. Kohaliku omavalitsuse üksus vaatab kehtestatud piirmäärad vähemalt üks kord aastas üle ning vajaduse korral kehtestab uued piirmäärad.

UUS: Kohaliku omavalitsuse üksus kehtestab toimetulekutoetuse määramiseks käesoleva paragrahvi lõikes 5 nimetatud kulude piirmäärad, mis tagavad isiku ja tema perekonnaliikmete **esmase toimetuleku**. Kohaliku omavalitsuse üksus vaatab kehtestatud piirmäärad vähemalt üks kord aastas üle ning vajaduse korral kehtestab uued piirmäärad.

Piirmäär peab tagama „esmase toimetuleku“. Mõte jääb jätkuvalt samaks, kui mõiste inimväärne elamine on liiga subjektiivne, hinnanguline ja raskesti mõõdetav, sõltub isiklikest arusaamadest, kultuurilistest väärtustest ja ühiskondlikest normidest. TTT eesmärk on soodustada TTT saajate toimetulekut ja võimaluse korral tööle naasmist, mitte toetada harjumuspäraseks kujunenud elustiili.

Punkt jõustub üldises korras.

Eluasemekulude hüvitamise õiglasem ja läbipaistvam korraldamine

❖ Välistatakse lähedastega seotud üürilepingud - § 132 lg 5 ja § 133 lg 8

VANA: § 132 lg 5 : Eluruumi kasutamise õiguslikuks aluseks ei loeta lepingut, mis on sõlmitud käesoleva seaduse § 131 lõikes 7 või 8 nimetatud isikute endi vahel.

UUS: Eluruumi kasutamise õiguslikuks aluseks ei loeta lepingut, mis on sõlmitud käesoleva seaduse § 131 lõikes 7 või 8 nimetatud isikute endi vahel **ega lepingut, mis on sõlmitud äriühinguga, mille osanik, aktsionär või juhtorgani liige on käesoleva seaduse § 131 lõikes 7 või 8 nimetatud isik või taotleja ise.**

VANA: § 133 lg 8 : Üüri ei võeta toimetulekutoetuse arvestamisel arvesse, kui üürijaks ja üürnikuks on omavahel abielus või registreeritud kooselus olevad isikud või esimese ja teise astme alanejad ja ülenejad sugulased.

UUS: Üüri ei võeta toimetulekutoetuse arvestamisel arvesse, kui üürileandjaks ja üürnikuks on käesoleva seaduse § 131 lõike 7 punktis 1 või 2 nimetatud isikud või kui üürileandjaks on äriühing, mille osanik, aktsionär või juhtorgani liige on taotleja ise või temaga abielus, registreeritud kooselus või abieluga sarnanevas suhtes olev isik või tema esimese ja teise astme alaneja või üleneja sugulane.

Punktid jõustuvad üldises korras.

Eluasemekulude hüvitamise õiglasem ja läbipaistvam korraldamine

❖ Sätestatakse ajateenijale TTT maksmise tingimused - § 132 lg 8

UUS: Kui taotleja või tema perekonnaliige viibib toimetulekutoetuse taotlemise kuul ajateenistuses, ei võeta ajateenistuses viibiva isiku puhul toimetulekutoetuse arvestamisel aluseks kehtestatud toimetulekupiiri. Kui ajateenistuses viibiv isik on käesoleva seaduse § 133 lõike 5 punktis 1¹ nimetatud laenusaja, siis ei arvestata seda eluasemekuluna. Kui ajateenistuses viibiv isik on kaaslaenusaja, arvestatakse vastavat kulu 50 protsendi ulatuses.

Lihtsustatult:

1. ajateenistuses viibiva isiku puhul ei kohaldata toimetulekupiiri;
2. kui eluasemelaen on ajateenistuja nimel, siis eluasemekulude arvestamisel jäetakse välja eluaseme soetamiseks võetud laenu tagasimakse, mis sisaldab ka laenu intressi ja kohustusliku eluasemekindlustuse makset (§ 133 lõike 5 punktis 1¹ nimetatud kulu);
3. kui ajateenistuja on eluasemelaenu osas kaaslaenusaja, siis arvestatakse vastavat kulu 50% ulatuses. See põhimõte on välja toodud ka kaitseministri 17.03.2023 määruse nr 6 „Eluasemelaenu intresside hüvitise maksmise tingimused ja ulatus ning hüvitise taotlemise ja maksmise kord“ § 1 lõikes 2.

Punkt on kavandatud jõustuma 1. aprillil 2027.

Eluasemekulude hüvitamise õiglasem ja läbipaistvam korraldamine

❖ Laenukohustusi arvestatakse piiratud juhtudel - § 133 lg 9¹ p 2 ja p 4

*VANA: punkt 2: eluaseme soetamiseks võetud laenu puhul on **ära kasutatud maksepuhkuse võimalus** või esitab toimetulekutoetuse taotleja või tema perekonnaliige dokumendi, mis tõendab, et maksepuhkuse andmist ei ole peetud võimalikuks.*

UUS: eluaseme soetamiseks võetud laenu puhul on kasutatud maksepuhkuse saamise võimalust või esitab toimetulekutoetuse taotleja või tema perekonnaliige dokumendi, mis tõendab, et maksepuhkuse andmist ei ole peetud võimalikuks.

UUS: punkt 4: laenuga soetatud eluase on taotleja rahvastikuregistrijärgne elukoht.

→ Eluaseme soetamiseks võetud laenu puhul on kasutatud maksepuhkuse saamise võimalust ja lisatakse tingimus, et laenuga soetatud eluase peab olema eluasemekuluna arvestamiseks taotleja RR elukoht.

→ Tagatakse toetuse sihtpärane kasutamine, võrdsem kohtlemine ja ühtlasem praktika KOVide vahel).

Punktid jõustuvad üldises korras.

Eluasemekulude hüvitamise õiglasem ja läbipaistvam korraldamine

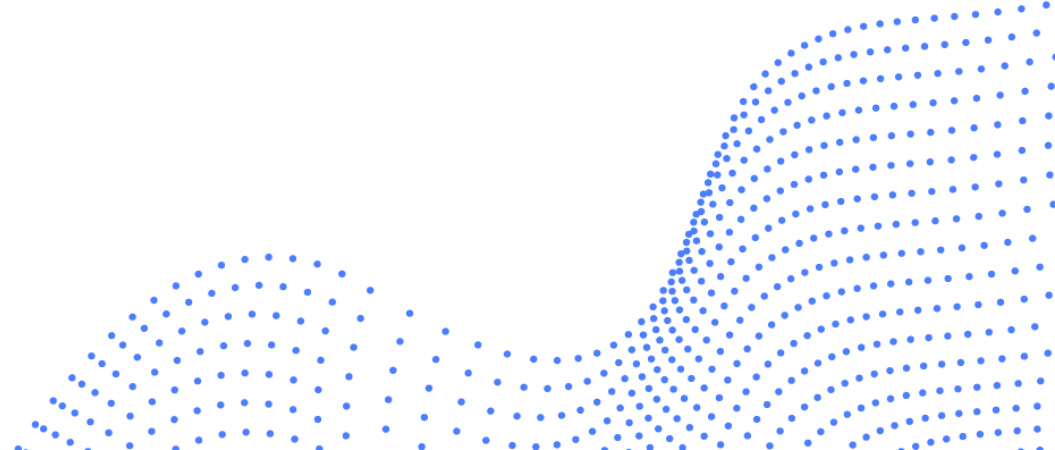
❖ **Eluasemekulude katmist tuleb ka tõendada - § 134 lg 7** (korduvtaotlemise korral)

VANA: Toimetulekutoetuse taotleja, kellele arvestatakse toimetulekutoetust eluasemekulude katmiseks, on kohustatud tagama nende tasumise.

UUS: Toimetulekutoetuse taotleja **või tema perekonnaliige, kellele määratakse toimetulekutoetust eluasemekulude katmiseks, on kohustatud tagama nende tasumise ja seda ka tõendama.**

Suurendab toetuse sihipärast kasutamist ja vähendab varjatud tulusid ning ühtlustatakse TTT menetlemise praktikat KOV-ides.

Punkt jõustub üldises korras.



Mida seadusemuudatus tähendab toimetulekutoetuse taotlejale?

Õigus ja sihtus:

Toetus jõuab nüüd eelkõige neile, kellel on tegelik rahaline abivajadus. Arvestatakse mitte ainult sissetulekuid, vaid ka sääste ja varasid, et abi oleks õiglane.

Lihtsam menetlus:

Taotlejal on vähem pabereid esitada, sest enamus andmeid hangitakse automaatselt registritest. See muudab taotlemise kiireks ja läbipaistvaks.

Vastutus ja läbipaistvus:

Inimene peab nüüd tõendama, et toetusega kaetud arved (nt üür, kommunaalid) on makstud. See aitab tagada toetuse õige kasutamise ja vähendab väärkasutuse riski.

Toetus elulistele olukordadele:

Õppivad 18–19-aastased, ajateenijad ja jagatud hooldusõigusega lapsevanemad saavad õiglasema käsitluse – toetus arvestab nüüd nende tegelikke kulusid ja vajadusi.

Mida seadusemuudatused tähendavad sotsiaaltöötajatele?

Digitaliseerimine ja registripäringud:

Andmete kogumine muutub automaatsemaks. Vähem käsitsi sisestust, kiirem menetlus ja õiguspõhised otsused. Sotsiaaltöötaja saab keskenduda inimese tegelikule olukorrale, mitte ainult dokumentidele.

Õiguspõhisem otsustamine:

Sotsiaaltöötaja peab tegema kaalutusotsuseid tõenditel põhinedes. Muudatused vähendavad vaidlusi ja loovad õigusselgust.

Kontoväljavõtted ja läbipaistvus:

Sissetulekuid ja väljaminekuid tuleb kontrollida järk-järgult – see eeldab andmekaitseteadlikkust.

Väärtuspõhine kontroll ja vastutus:

KOV peab kontrollima eluaseme üürilepingute ja varade seotust. Eesmärk on vältida toetuse väärkasutust ning suunata abi neile, kes seda tõesti vajavad.

Ühtsem praktika ja juhendamine:

Kõik KOV-id järgivad samu põhimõtteid (SKA juhendid, soovituslik säästupuhver). Vähem erinevusi ja rohkem õiglust.

Kokkuvõte:

- ✓ Seadusemuudatused tugevdavad sotsiaalsüsteemi **õiguspärasust, usaldusväarsust ja eesmärgipärasust.**
- ✓ Need vähendavad nii **KOV-i bürokraatiat** kui ka **toetuse väärkasutust**, tagades, et avalikud ressursid lähevad sinna, kus neid tõeliselt vaja on.
- ✓ Kokkuvõttes loob uus TTT kord **tasakaalu sotsiaalse kaitse ja isikliku vastutuse vahel**, tugevdades nii riigi kui ka kohalike omavalitsuste rolli tegeliku sotsiaalse turvavõrguna.



Aitäh!

